

RAIDER



RAIDER®

- эксцентършлайф пневматичен
- air random orbital sander
- slefuitor circular pneumatic
- brusilica rotaciona pneumatica
- пневматска ексцентрична брусилка
- пневм. эксцентриковая шлифовальная машина

Contents

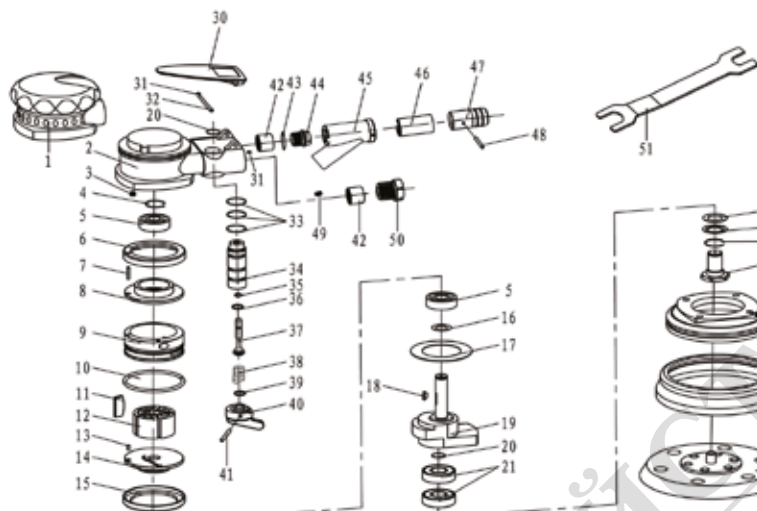
2	BG	схема
3-7	BG	инструкции за експлоатация
8-12	EN	instructions' manual
13-15	RO	instrucțiuni
16-19	SR	uputstva za upotrebu
20-21	MK	указания безопасности
22-24	RU	инструкции

RD-AROS01

USER'S MANUAL



Списък с резервните части на RD-AROS01



No.	Описание	NO	Описание	No.	Описание	No.	Описание
1	Гумена ръкохватка	14	Плочка на цилиндъра	27	Болт М4 × 10	40	Регулатор
2	Кожух	15	Уплътнител	28	Кожух	41	Щифт 2 × 19
3	Болт М5 × 0.8 × 4.3	16	Шайба на лагера	29	Подложка за шлифване	42	Болт
4	Шайба	17	Шайба	30	Спусък	43	О-пръстен 16,5 × 1,8
5	Съчмен лагер	18	Ключ	31	Държач	44	Изход
6	Уплътнител	19	Наковалня	32	Щифт	45	Три-степенен конектор
7	Щифт 3 × 14	20	Придържащ Пръстен	33	О-пръстен 10 x 1,8	46	Две-степенен конектор
8	Плочка на цилиндъра	21	Съчмен лагер	34	Капак на Клапана на ствола	47	Муфелен Капак
9	Цилиндър	22	Прахоустойчива Подложка	35	О-пръстен 2 × 1.0	48	Щифт 3 × 7
10	О-пръстен 47,5×2,65	23	Шайба на лагера	36	О-пръстен 4 × 1.5	49	Болт М5 × 4
11	Перка на ротора	24	Придържащ Пръстен	37	Клапан на ствола	50	Вход
12	Ротор	25	Водеща ос	38	Пружина	51	Гаечен ключ
13	Щифт 3 × 6	26	Херметична Капачка	39	О-пръстен 6 × 1,8		



Носете защитни антифони!
Always wear hearing protection!



Носете защитни очила!
Wear safety glasses!



Прочетете ръководството преди употреба!
Refer to instruction manual booklet!



Носете защитна маска!
Wear dust mask!

Оригинална инструкция за употреба

Оригинална инструкция за употреба

Уважаеми потребители,

Поздравления за покупката на машина от най-бързо развиващата се марка за електрически, бензинови и пневматични машини - RAIDER. При правилно инсталиране и експлоатация, RAIDER са сигурни и надеждни машини и работата с тях ще Ви достави истинско удоволствие. За Вашето удобство е изградена и отлична сервисна мрежа с 45 сервиса в цялата страна.

Преди да използвате тази машина, моля, внимателно се запознайте с настоящата "Инструкция за употреба".

В интерес на Вашата безопасност и с цел осигуряване на правилната ѝ употреба, прочетете настоящите инструкции внимателно, включително препоръките и предупрежденията в тях. За избягване на ненужни грешки и инциденти, важно е тези инструкции да останат на разположение за бъдещи справки на всички, които ще ползват машината. Ако я продадете на нов собственик то "Инструкцията за употреба" трябва да се предаде заедно с нея, за да може новия ползвател да се запознае със съответните мерки за безопасност и инструкциите за работа.

"Евромастер Импорт Експорт" ООД е упълномощен представител на производителя и собственик на търговската марка RAIDER. Адресът на управление на фирмата е гр. София 1231, бул. "Ломско шосе" 246, тел. 02 934 33 33, 934 10 10, www.raider.bg; www.euromasterbg.com; e-mail: info@euromasterbg.com.

От 2006 година във фирмата е въведена системата за управление на качеството ISO 9001:2008 с обхват на сертификацията: Търговия, внос, износ и сервис на професионални и хоби електрически, пневматични и механични инструменти и обща железария. Сертификатът е издаден от Moody International Certification Ltd, England.

Общо описание на машината

Ексцентършлайфа е пневматичен инструмент задвижван с помощта на въздушно налягане.

Ексцентършлайфа е предназначен за шлифование на дървени изделия, полиране на дървени повърхности покрити с лак, полиране на лакирани метални повърхности, премахване на ръжда или на следи от лак преди повторно лакиране, окончателна обработка на метални повърхности и т.н.

Областите на употреба са извършването на ремонтни, дърводелски и други работи свързани със самостоятелната любителска дейност.

Ексцентършлайфа не трябва да се използва с цел шлифование на материали съдържащи магнезий, азбест или покрити с гипс повърхности!



параметър	мерна единица	стойност
Модел	-	RD-AROS01
Размер на плота	inch/mm	6"(150 mm)
Обороти	min ⁻¹	10 000
Консумация на въздух	-	2.8 cfm ⊕ (79.2 l/min)
Работно налягане	MPa	0.62
Тегло	kg	1.05
Диаметър на накрайник бърза връзка		1/4"
Размер на въздушния маркуч		3/8"
Ниво на звуково налягане	dB	89.0
Ниво на звукова мощност	dB	100.0
Вибрации в дръжката	m/s ²	18.30

Правила Важна информация за безопасност



1. Винаги носете предпазни очила
2. Винаги проверявайте дали машината е изключена, преди свързване с въздухоподаването.



3. Изключете машината от въздухоподаването, преди да смените ножове или дискове, и преди обслужване на който и да е тип машина.
4. Винаги поддържайте пневматичните инструменти чисти и смазани. Ежедневното смазване е от съществено значение за да се избегне вътрешната корозия и евентуална повреда.

5. Да не се носят часовници, пръстени гривни или широки дрехи при използване на инструменти за въздух.

6. Използвайте само специални олекотени, спираловидни маркучи свързващи машината за стената или съединителя на компресора. Не използвайте лесно прикачащи се свръзки, защото вибрациите могат да причинят разпадане на свръзката.

7. Не претоварвайте машината. Дайте възможност на машината за работа в оптималната скорост за максимална ефективност.

8. Да не се повишава налягането на въздуха над препоръчителното ниво от производителя, защото прекомерното претоварване може да доведе до разцепяне на корпуса на машината. Също така това създава прекомерно износване на движещите се части и евентуална повреда.

9. В интерес на безопасността и евентуални щети на машината / винаги се уверявайте, че машината е спряла преди да я оставите на земята или на друго място след употреба.

10. Уверете се, че работния инструмент е здраво закрепен и двете ръце са свободни да контролират машината

11. Винаги проверявайте дали аксесоари като шкурки, дискове, контакти и т.н. са предназначени за използване с Вашата машина. Също така дали са правилно и здраво закрепени, преди да свържете устройството към въздухоподаването.

12. Когато шлифвате винаги да е с подходяща маска за лице или средства за дихателна защита.

Ръководство за експлоатация

Описание

С вграденият регулатор за постоянен контрол на скоростта, ниската вибрация, лекият пластмасов корпус и ротор с ергономичен дизайн, изработен от термично обработени стоманени компоненти за дълъг живот, 10 000 оборота скорост Вие безпроблемно ще извършите повечето авто довършителни приложения и полиране на фини покрития. Включени са торба за прахоулавяне и въздушен маркуч;

Захранване с въздух

1. Уверете се, че въздушния клапан (или спусъкът) е в положение “изключено”, преди да подадете въздух.
2. Настройте налягането на 0.62MPa и въздушния поток в съответствие със спецификациите.
3. **ВНИМАНИЕ!** Уверете се, че подавания въздух е чист и не превишава 0.62MPa при работа на ключ. Твърде високото налягане и мръсен въздух ще скъси живота на изделието. Поради прекомерно износване, частите на машината могат да бъдат опасни и да нанесат вреда и / или телесна повреда.
4. Изпразвайте резервоара за въздуха ежедневно. Водата във въздушната линия ще доведе до повреди.
5. Почиствайте входа на въздушния филтър ежеседмично.
6. Налягането в тръбопровода трябва да се увеличи за компенсиране на необичайно дълги маркучи за въздух (над 8 метра). Минималният диаметър маркуч трябва да е 1/4" ID и оборудването трябва да имат едни и същи вътрешни размери.
7. Дръжте маркуча далеч от топлина, масло и остри ръбове. Проверете маркуча за износване, и се уверете, че всички връзки са стабилни.

Смазване

Препоръчва се да се използва Пневмоподготвяща група (Fig4), тъй като увеличава живота на машината и поддържа машината в продължителна експлоатация. Лубриката трябва редовно да се проверява и пълни с масло.

Правилната настройка на лубриката се извършва чрез поставяне на лист хартия, в непосредствена близост до изпускателните отвори и задържане на газта отворена за около 30 секунди. Лубриката е правилно настроен когато на хартията се появи светло петно от масло.

Прекомерното количество масло трябва да се избягва.

В случай че се наложи да съхранявате на машината за продължителен период от време (през нощта, почивните дни и т.н.), то той следва да бъде обилно смазан. Машината трябва да се включи за около 30 секунди, за да се гарантира, че маслото е равномерно разпределено по цялия инструмент. Този инструмент трябва да се съхранява в чиста и суха среда.

Много е важно машината да бъде правилно смазана, запазйки тръбата на лубриката пълна и регулирана правилно. Ако не бъде смазан правилно той няма да работи добре и частите му ще се износят преждевременно.

Използвайте подходящ лубрикант в лубриката. Смазката трябва да е с нисък въздушен поток или промяна на типа на въздушния поток и трябва да се пълни до правилното ниво. Използвайте само препоръчителни смазочни материали, специално изработени за пневматични приложения. Заместниците могат да навредят на гумените съединения в машината, O-пръстените и други части от каучук.

ВАЖНО!

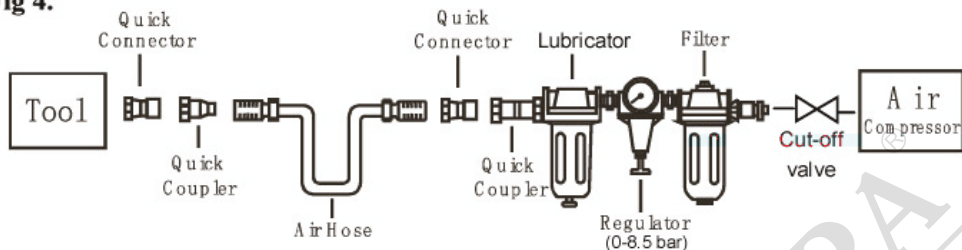
Ако не е инсталирана пневмоподготвяща група на въздушната система, пневматичните инструменти трябва да се смазват поне веднъж на ден или след 2 часа работа с 2-6 капки масло, в зависимост от работната среда, директно през отвора на корпуса.

Включване и експлоатация

ВНИМАНИЕ: Уверете се, че сте прочели, разбрали и прилагате инструкциите за безопасност преди употреба.

1. Свържете машината към въздушния маркуч.

Fig 4.



2. Натиснете спусъка за включване на машината.
3. Притокът на въздух може да бъде регулиран чрез коригиране на дебита в основата на дръжката.
4. Уверете се, подаваният въздух е чист и не превишава 0.62MPa по време на работа на машината. Твърде високото въздушно налягане и мръсен въздух ще скъсат живота на машината и прекомерното износване може да бъде опасно причинявайки щети или наранявания на хора.
5. Дръжте децата далеч от машината и работните места при използване на инструменти. НЕ използвайте допълнителна сила върху машината. Не позволявайте машината да работи на свободен ход продължително време, тъй като това ще скъси живота ѝ.

Поддръжка

ВНИМАНИЕ: Изключете машината от въздухоподаването, преди да смените аксесоари, да я обслужите или извършите ремонт.

Замяна или ремонт на повредени части

Използвайте само оригинални резервни части. Неразрешените части могат да бъдат опасни и ще направи невалидна гаранцията.

1. Смазвайте пневматичния ексцентършлайф дневно с няколко капки масло накапени във въздушния впускателен отвор на машината. Почистете ексцентършлайфа след употреба. Не използвайте износени или повредени инструменти.

3. Загуба на енергия или хаотични действия може да се дължи на следното:

а) Прекалено източване на въздушната линия. Влага или ограничение във въздушната тръба. Неправилен размер или тип на накрайниците за маркуч. За да се регулира - проверете въздухоподаването.

б) Пясък или нечистотии в машината могат да влошат качеството на работа. Ако вашият модел има въздушен филтър (намира се в зоната на захранване с въздух), свалете филтъра и го почистете.

5. Когато не се използва, изключете от въздухоподаването, почистете машината и я съхранявайте на защитено, сухо място, далеч от достъпа на деца.

Отстраняване на проблеми

Следният формуляр описва общата операционна система с проблеми и решения.

Моля, прочетете внимателно формата и я следвайте.

ВНИМАНИЕ: Ако някой от следните симптоми се появи по време на работа, веднага спрете да използвате машината или може да си причините сериозна телесна повреда. Само квалифицирани лица или от упълномощен сервизен център може да извършва ремонт или подмяна на машината.

Изключете машината от въздухоподаването преди да започнете ремонт или настройка.

При подмяна на O-пръстени или цилиндър, смажете с масло пневматичния инструмент преди монтажа.

ПРОБЛЕМИ	ВЪЗМОЖНИ ПРИЧИНИ	РЕШЕНИЯ
Машината работи с нормална скорост, но губи мощност като се натовари.	<ul style="list-style-type: none"> ■ Износени части на машината. ■ Съединителят се е износил или е залепнал заради недостиг на масло. 	<ul style="list-style-type: none"> ■ Смажете съединителя ■ Проверете дали съединителя е добре смазан. Кутийките на съединителя трябва да бъдат наполовина пълни. Препълването може да доведе до намаляване скоростта на частите на съединителя, т.е. нормално машината се нуждае от 1/2 унция масло. Смаване: ЗАБЕЛЕЖКА: топлинната енергия обикновено води до недостатъчно лубрикант в камерата. Тежките условия на работа може да изискват по-често смаване.
Машината работи по-бавно. Въздушната струя е слаба.	<ul style="list-style-type: none"> ■ Частите на мотора са задръстени с мръсотия ■ Електрическият регулатор е в затворено положение ■ Въздушната струя е блокирана от мръсотия. 	<ul style="list-style-type: none"> ■ Проверете дали въздушният филтър не е задръстен. ■ Сипете масло за пневматични инструменти във входа за въздуха, като следвате инструкциите. ■ Включвайте машината на кратки импулси, бързо, напред-назад ако е възможно. ■ Повторете по-горното ако е необходимо. Ако проблемът се повтори, се обърнете към оторизиран сервис на Raider.
Машината не се включва. Въздухът изтича свободно през тръбата.	<ul style="list-style-type: none"> ■ Една или повече перки на ротора са се заклепили поради натрупването на отлагания. 	<ul style="list-style-type: none"> ■ Сипете масло за пневматични инструменти във входа за въздуха. ■ Включвайте машината на кратки импулси, бързо, напред-назад ако е възможно. ■ Потупайте леко по корпуса на машината с пластмасов чук. ■ Изключете захранването. Освободете ротора, като го завъртите ръчно, ако е възможно. ■ Ако машината остане блокирана се обърнете към оторизиран сервис на Raider.
Машината не се изключва.	<ul style="list-style-type: none"> ■ "O" пръстенът на дроселната клапа е изместен от леглото на входа на клапана. 	<ul style="list-style-type: none"> ■ Подменете "O"-пръстенът или се обърнете към сервис на Raider.
Забележка: Повредите могат да отстраняват само от квалифицирано лице!		

