

RAIDER GARDEN TOOLS



RAIDER[®]
PowerTools

- бензинова косачка
- gasoline lawn mower
- mașina de tuns iarba cu motor pe benzina
- benzinska kosilica

Contents

2	BG	схема
4	BG	оригинална инструкция за употреба
21	EN	original instructions' manual
37	RO	instrucțiuni
42	HR	uputstva za upotrebu

RD-GLM01S

USER'S MANUAL





Носете защитни антифони!
Always wear hearing protection!



Носете защитни очила!
Wear safety glasses!



Прочетете ръководството преди употреба!
Refer to instruction manual / booklet!



Носете защитна маска!
Wear dust mask!

Изобразени елементи:

1. Лост на газта (Бавно/Бързо).
2. Лост за контрол на ножа.
3. Кош, в който се събира окосената трева.
4. Двигател.
5. Ръчен стартер.
6. Колело.
7. Резервоар за бензин.
8. Корпус.
9. Въздушен филтър.

НЕ КОСЕТЕ, ДОКАТО В НЕПОСРЕДСТВЕНА БЛИЗОСТ СЕ НАМИРАТ ДРУГИ ЛИЦА, ОСОБЕНО ДЕЦА ИЛИ ДОМАШНИ ЖИВОТНИ. СЪХРАНЯВАЙТЕ НА МЕСТА НЕДОСТЪПНИ ЗА ДЕЦА.

Пазете се от въртящите се елементите на машината. Изчакайте въртенето да спре напълно. След изключване ножовете продължават да се въртят по инерция и могат да предизвикат наранявания. Не поставяйте ръцете или краката си в близост или под въртящите се елементи.



WARNING! There is a risk that stones and other objects could be thrown out by the lawnmower. Always keep other people, children and all domestic animals at a safe distance



ВНИМАНИЕ! Когато косачката работи, пазете всяка част от тялото, далеч от работната зона на ножа
WARNING! When the mower is working, prohibited any part of body close to the work area of blade



ВНИМАНИЕ! Токсични изпарения; Не използвайте в затворени помещения!
WARNING! Toxic fumes; Don't operate in door



ВНИМАНИЕ! Горивото е запалимо, Пазете се от пожар. Не добавяйте гориво, когато машината работи.
WARNING! Fuel is flammable, keep fireaway. Do not add fuel when machine running.



WARNING! Disconnect the wire of spark plug before cleaning transporting making any adjustments or leaving the lawnmower unattended., Never mowing on the slope which gradient is more than 15 degree.



ВНИМАНИЕ! Изключете кабела на запалителната свещ, преди да почистите, транспорате, оставяте косачката без надзор или всяка друга интервенция. Никога не косете при наклон на терена по-голям от 15°



Внимание! Двигателя е горещ по време на работа и известно време след това!
WARNING! Engine hot.



ВНИМАНИЕ! Разчистете зоната за косене преди работа с косачката. Косете далеч от деца и други хора!
WARNING! Clear-up mowing area before operating mower, far away from children and other people.

Оригинална инструкция за употреба

Уважаеми потребители,

Поздравления за покупката на бензинова косачка за трева от най-успешно развиващата се марка на пазара - RAIDER. При правилно инсталиране и експлоатация, RAIDER са сигурни и надеждни машини и работата с тях ще Ви достави истинско удоволствие. За Вашето удобство е изградена и отличната сервисна мрежа с 35 сервиса в цялата страна.

Преди да използвате тази косачка за трева моля, внимателно се запознайте с настоящата „Инструкцията за употреба“.

В интерес на Вашата безопасност и с цел осигуряване на правилната и употреба, прочетете настоящите инструкции внимателно, включително препоръките и предупрежденията в тях. За избягване на ненужни грешки и инциденти, важно е тези инструкции да останат на разположение за бъдещи справки на всички, които ще ползват косачката. Ако я продадете на нов собственик то „Инструкцията за употреба“ трябва да се предаде заедно с нея, за да може новия ползвател да се запознае със съответните мерки за безопасност и инструкциите за работа.

„Евромастер Импорт Експорт“ ООД е упълномощен представител на производителя и собственик на търговската марка RAIDER. Агресът на управление на фирмата е гр. София 1231, бул. „Домско шосе“ 246, тел. 02 934 33 33, 934 10 10, www.raider.bg; www.euromasterbg.com; e-mail: info@euromasterbg.com.

От 2006 година във фирмата е въведена системата за управление на качеството ISO 9001:2008 с обхват на сертификацията: Търговия, внос, износ и сервис на професионални и хоби електрически, пневматични и механични инструменти и обща железария. Сертификатът е издан от Moody International Certification Ltd., England.

ТЕХНИЧЕСКИ ДАННИ

параметър	мерна единица	стойност
Модел	-	RD-GLM01S
Тип на двигателя	-	бензинов, четиритактов, едноцилиндров
Гориво	-	безоловен бензин
Работен обем на двигателя	cm ³	125
Мощност	kW	2.0
Обороти на празен ход	min ⁻¹	3600
Количество на масло в картера	L	0.6
Начин на стартиране на двигателя	-	ръчно
Обем на резервоара за гориво	L	1.5
Широчина на косене	mm	400
Височина на косене	mm	25 - 75
Обем на коша за трева	L	40
Маса (макс.)	kg	26

Ниво на звуково налягане (L _{pA})	dB	74.7
Ниво на измерена звукова мощност (L _{WA})	dB	93.9
Стойност на вибрационните ускорения (ah)	m/s ²	по-слаби от 2.5
Клас на защита на електроизолацията		II ⊕
Степен на защита	-	IPX4



Фигура 1

ИЗПОЛЗВАЙТЕ ТАЗИ СТРАНИЦА, КАТО РЪКОВОДСТВО ЗА ДА ОПРЕДЕЛИТЕ НАКЛОНА, ПО КОЙТО РАБОТАТА НЕ Е БЕЗОПАСНА.



ПРЕДУПРЕЖДЕНИЕ

Не наклоняйте машината при наличие на наклон над 15 градуса (което представлява повишение с около 2,5 фута (0,76 метра) на всеки 10 фута (3,05 м)). Ако работите ходейки зад косачката е изключително трудно да поддържате равновесие и евентуално подхлъзване може да доведе до сериозни наранявания.

Работете с косачката напречно на наклона. Никога срещу наклона.



РАЗДЕЛ 2:

ВАЖНО: Безопасна експлоатация

ВНИМАНИЕ: Този символ посочва препоръките за безопасност, неспазването на които би могло да застраши личната безопасност и / или собствеността на Вас и на другите около Вас. Прочетете и спазвайте всички инструкции в това ръководство преди да пуснете косачката в действие. **НЕСПАЗВАНЕТО** на тези инструкции може да доведе до наранявания. Когато видите този знак, обърнете внимание на предупреждението.



ОПАСНОСТ: Вашата косачка е конструирана, за да бъде експлоатирана в съответствие с правилата за безопасна работа в това ръководство. Както и при всякакъв вид енергитично оборудване, небрежност или грешка от страна на оператора може да доведе до сериозни наранявания. Тази косачка е в състояние да ампутира ръцете и краката Ви, както да захваща и хвърля предмети. Неспазването на следните указания за безопасност може да доведе до сериозни наранявания или смърт.

1. ОБЩО ФУНКЦИОНИРАНЕ

• Прочетете това ръководство за потребителя внимателно в своята цялост, преди да се опитате да сглобите тази машина. Прочетете, разберете и спазвайте всички указания на машината и в ръководството преди работа. Запознайте се напълно с проверките и правилното използване на тази машина, преди да я експлоатирате. Съхранявайте това ръководство на сигурно място за бъдещи и редовни референти и за поръчка на резервни части.

• Вашата ротационна косачка е прецизна част на енергитично оборудване,

а не играчка. Следователно, упражнявайте особено внимание по всяко време. Уредът е предназначен за извършване на една работа: да коси трева. Не го използвайте за други цели.

- Никога не позволявайте на деца под 14 години да управляват косачката. Деца на 14 години и повече трябва да работят с косачката само под строг родителски контрол. Само на отговорните лица, които са запознати с тези правила за безопасна експлоатация трябва да бъде позволено да използват косачката.

- Обработвайте района на действие без наличието на други хора. Особено малки деца и домашни любимци. Спрете двигателя, когато те са в близост до вашата косачка за да се предотврати контакт с ножа или хвърлен предмет. Областта на действие трябва да се освободи напълно от чужди тела. Един пренебрегнат предмет може да бъде случайно хвърлен от косачката във всяка една посока и да причини сериозни наранявания на оператора или други лица допуснати в района.

- Старателно проверете района, в който ще се използва оборудването. Премахнете всички камъни, пръчки, тел, кости, играчки и други чужди тела, които биха могли да се закачат и да бъдат хвърлени от косачката във всяка една посока и да причинят сериозни наранявания на оператора или други лица допуснати в района. Планирайте модела на косене, за да се избегне изхвърлянето на материали за пътища, тротоари, случайни лица и други подобни.

За да се избегне вреда от изхвърлянето на предмети гръжте деца, случайни лица и помощници на разстояние 75 фута (22.86 м) от косачката, докато е в експлоатация.

- Имайте предвид, че оператор или потребител е отговорен за нещастни случаи и рискове възникващи на други хора или тяхната собственост.

- Винаги носете предпазни очила или защитни очила по време на работа или по време на извършване на преустройство или ремонт, да се предпазите от чужди тела, които могат да бъдат изхвърлени от машината във всяка посока.

- Носете здрави работни обувки с твърда подметка и плътни прилепнали панталони и ризи. Ризи и панталони, които покриват ръцете и краката и обувки срещу змии са препоръчителни. Не носете широки дрехи или бижута. Те могат да бъдат захванати от движещи се части. Никога не косете с боси крака, сандали и хлъзгави или ниско тегло (например платнени) обувки.

- Не поставяйте ръцете или краката близо или под въртящите се части.

- Много наранявания се случват в резултат на попадане на крака под косачката по време на падане. Не се гръжте за косачката, ако падате пуснете дръжката веднага.

- Никога не дърпайте косачката към вас, докато сте пеша. Ако трябва да върнете косачката назад от стена или запушване, първо погледнете надолу и отзад, а след това следвайте тези стъпки:

- Отстъпете назад от косачката за пълно в разширяване на обсега на ръцете.

- Уверете се, че са добре балансирани със сигурни условия.

- Издърпайте косачка бавно, не повече от половината път към вас.

- Повторете тези стъпки, ако е необходимо.

- Не работете с косачка под въздействието на алкохол или наркотици.

- Ходете, когато оперирате с косачката и никога не тичайте след нея.

- Упражнявайте изключително внимание при смяна на посоката на склонове.

- Контролът върху острието се осъществява посредством предназначено устройство. Никога не се опитвайте да заобиколите неговата работа. Неизползването на предназначено устройство може да доведе до наранявания чрез контакт с въртящия се диск. Дръжката за контрол на ножа трябва да

работи лесно и в двете посоки и автоматично да се връща в

- изключено състояние, когато се освободи.
- Никога не работете с косачката в мокра трева, когато е възможно. Винаги бъдете сигурни във Вашата стабилност. Подхлъзване или падане може да доведе до сериозни наранявания. Дръжте здраво гръжката по време на ходете. Никога не косете ако се чувствате нестабилни. **ОСВОБОДЕТЕ ДРЪЖКАТА ЗА КОНТРОЛ НА НОЖА НЕЗАБАВНО** и острието ще спре да върти в рамките на три секунди.

- Косете само на дневна светлина или добра изкуствена светлина.
- Спрете острието, когато преминавате върху чакъл или пътища.

• Спрете острието (и) ако косачката трябва да бъде наклонена за превоз, когато преминавате върху повърхности различни от трева, а след това транспортирайте косачката до и от зоната, която се косят.

• Ако оборудването започне да вибрира необичайно, трябва да спрете двигателя и да проверите незабавно каква е причината. Вибрациите по принцип са предупреждение за неприятности.

• Изключете двигателя и изчакайте, докато острието спре напълно, преди да извадите коша за трева или отпушване на шахтата. Режещото острие продължава да се върти няколко секунди след като двигателят се изключи. Никога не поставяйте която и да е част на тялото в областта на острието, докато не сте сигурни, че острието е спряло да се върти.

• Никога не работете с косачка с дефектен протектор, без уловител на трева, пластини или други устройства за защита на безопасността на работното място.

• Заглушителят и двигателя се загряват и може да причинят изгаряне. Не гокосвайте.

• Използвайте само принадлежности, одобрени за тази машина от производителя. Прочетете, разберете и следвайте всички инструкции, предвидени с одобрения аксесоар.

• Ако възникнат ситуации, които не са обхванати в това ръководство, грижа и добро решение. Обърнете се за помощ.

2. РАБОТА ПОД НАКЛОН

За ваша безопасност, използвайте устройството за измерване на наклона преди да използвате уреда върху наклонена или хълмиста местност. Ако наклонът е по-голям от 15 градуса, както е показано на склона габарит, не работете с това устройство за тази зона, или може да причините сериозни наранявания.

Какво да направите:

• Косете напреко на наклона, никога нагоре и надолу. Упражнявайте изключително внимание при смяна на посоката на наклона.

• Гледайте за дупки, колотовози, скрити предмети, или бучки. Високата трева може да скрие препятствия.

• Винаги бъдете сигурни в стабилността си. Заспиването и падането могат да причинят тежки наранявания. Ако чувствате, че губите равновесие, пуснете гръжката за контрол на ножа веднага и острието ще спре за по-малко от 3 секунди.

Не правете следното:

• Да не се косят прекалено стръмни склонове.

• Не накланяйте косачката при стартиране на двигателя, или смяна на мотора, освен ако косачката трябва да бъде наклонена първоначално. В случай, че е абсолютно необходимо да направите наклон, наклонете само частта, която е далеч от оператора.

• Не стартирайте двигателя, когато стоите в предната част на отвеждащия улей.

- Не косете близо до наклони, изкопи или насипи. Операторът може да загуби баланс.
- Да не се косят наклони по-голями от 15 градуса, както е показано на склона габарит.
- Да не се коси на мокра трева. Влажните условия могат да доведат до погхлъзване.

3. ДЕЦА

Могат да се случат трагични Происшествия, ако операторът не е сигнализиран за присъствието на деца. Децата често са привлечени от косачката и дейността на косене. Никога не приемайте, че децата ще останат там, където сте ги видели за последен път.

- Пазете децата от областта на косене и под зоркото внимание на отговорни възрастни, различни от оператора.
- Бъдете бдителни и дръжте косачката на разстояние ако детето е влязло в района на косене.
- Преди и по време на движение назад, погледнете назад и наголу за малки деца или други обекти.
- Никога не позволявайте на деца под 14-годишна възраст да работят на косачката. Деца на 14 години и по-големи трябва да прочетат и да разберат инструкциите за работа и правила за безопасност в това ръководство.
- да са много внимателни при приближаване на незряци хора, зяпачи, хрости, гърбета или други предмети, които могат да замъглят визията на детето и да доведат до опасност.



4. ОБСЛУЖВАНЕ

ВНИМАНИЕ: Бензинът е лесно запалим

- да са много внимателни при работа с бензин и други горива. Те са изключително запалими и експлозивни пари.
- Използвайте само одобрен съд за бензин.
- Никога не сваляйте капачката на газта за да добавите гориво, а двигателят работи. Позволете на двигателя да се охлади най-малко две минути преди зареждане с гориво.
- Поставете капачката за бензин на сигурно и избършете разлятия бензин преди стартиране на двигателя, тъй като може да предизвикате пожар или експлозия.
- Изгасете всички цигари, пури, лули и други източници на запалване.
- зареждайте с гориво само на открито. Не пушете по време на зареждане с гориво.
- Никога не съхранявайте машината или резервоара в помещения в които има открит огън или искра като нагревател за вода, подгряване на място или пещ.
- Никога не стартирайте двигателя във вътрешността на затворена зона.
- Позволете на двигателя да изстине преди да приберете машината за съхранение. За да се намали опасността от пожар, дръжте двигателя, шумозаглушителя и зоната за съхранение на бензина без трева, листа или прекомерна мазнина.
- Преди почистване, ремонт или проверка, уверете се, че ножа и всички движещи се части са спрени. Изключете кабела на свеща и го дръжте далеч от свеща за предотвратяване на случайно пускане.
- Проверявайте често острието, двигателя и болтовете за закрепване дали са правилно притегнати. Също така огледайте ножа за щети (например огъване, наукуване или износване). Замянете ножа с такъв, който отговаря на оригиналните спецификации на оборудването, посочено в това ръководство.

- Дръжте всички гайки, болтове и винтове здраво затегнати за да сте сигурни, че оборудването е в добри работни условия.

- Никога не променяйте устройствата за безопасност. Проверявайте редовно за правилната им работа.

- При попадане на чуждо тяло, спрете двигателя, извадете кабела от свещта и внимателно проверете косачката за повреди. Поправете щетите преди започване на работа с косачката.

- Никога не се опитвайте да поправите колело или регулиране на височината на рязане, докато двигателят работи.

- Добавете гориво преди да стартирате двигателя. Никога не сваляйте капачката на резервоара за гориво за да добавите бензин, докато двигателят работи или когато двигателят е горещ.

Ако се разлее бензин, не се опитвайте да стартирате двигателя, а издърпайте машината от района на разлива за да се избегне създаването на всякакви източници на запалване, докато бензиновите изпарения се разпръснат.

- Преди работа, винаги огледайте, за да се уверите, че остриета, болтове и нож не са износени или повредени. Заменете износените или повредени ножове и болтове в комплекта за запазване на баланса.

Компонентите на коша за трева са подложени на износване, повреди и дефекти, което може да изложи движещи се части или да позволи изхвърлянето на предмети. За защита на безопасността, проверявайте често компонентите и ги заменяйте с нови, когато това е необходимо.

Ножовете са остри и могат да Ви порежат. Обвийте ножа (а) или носете ръкавици и бъдете изключително внимателни при обслужването им.

Не променяйте настройката на двигателя и не го претоварвайте. Прекомерно високите обороти на двигателя могат да са опасни.

Да не се коригира педала на газта с работещ двигател.



ВНИМАНИЕ: Не използвайте двигателя в затворено помещение, където могат да съберат опасни изпарения въглероден оксид.



ВНИМАНИЕ: Освободете дръжките за управление преди стартиране на двигателя. Спирайте двигателя винаги когато оставяте косачката и преди зареждането с гориво. Спрете двигателя ако косачка започва да вибрира необичайно (проверете веднага). Намалете създаването на газ по време на спиране на двигателя и ако двигателят е снабден със спирателен кран, завъртете го края на движението му.



ВНИМАНИЕ: Стартирайте двигателя или включете мотора внимателно и в съответствие с инструкцията, с крака галеч от острието (а).



ВНИМАНИЕ: Ако резервоарът трябва да бъде източен, това трябва да става на открито.



ВНИМАНИЕ: Никога не вдигайте и не носете косачката, докато двигателят работи.



ВНИМАНИЕ: Вие носите отговорност: Ограничете използването на тази машина само до лица, които четат, разбират и следват предупрежденията и инструкциите в това ръководство, и на машината.



ВНИМАНИЕ:

B.1 Прочетете ръководството за употреба

B.2 Дръжте далеч от странични лица.

B.3 Отделете по-голямо внимание на ръцете и краката на оператора, за да се избегне нараняване.

B.4 Отработените газове на двигателя са вредни за вашето здраве.

Не използвайте във вътрешността на къщата.

B.5 Петрола е лесно запалим, пазете от взривяване, не накланяйте.

B.6 Пазете се от топлината.

B.7 При ремонтни работи, моля, изгърпайте кабела на свещта в съответствие с Оперативното ръководство.



Фигура 2 Етикет за безопасност намиращ се на косачката

Контрол на оборотите на двигателя. Дросела има 2 позиции:



Работа на пълна газ



Бавна скорост

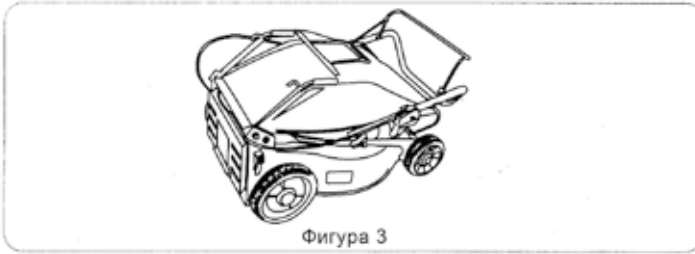
Раздел 3: УКАЗАНИЯ ЗА РАЗОПАКОВАНЕ

Изваждане на продукта от кутията.

(Вж. Фигура 3)

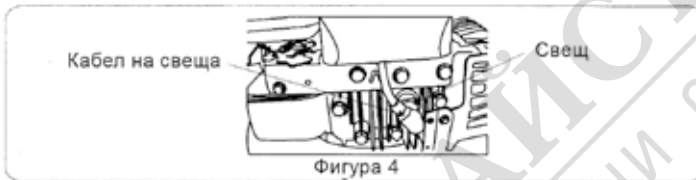
Отрежете лентите върху картонената кутия и обелете капачето на върха на кашона по дължина за да отворите опаковката. Махнете свободните части, ако са включени в комплекта (т.е., ръководство на потребителя и т.н.) Махнете опаковъчните материали.

Извадете продукта от картонената опаковка. Проверете внимателно кутията за останали свободни части, като ръководства и т.н.



ИЗКЛЮЧВАНЕ НА КАБЕЛА ЗА СВЕЩА

Преди да сглобите Вашата косачка, извадете кабела на свещта от щепсела за свещта и го заземете срещу двигателя посредством каучуков болт или метална щипка към присъединителната клемма на двигателя. Виж фигура-4



Раздел 4: УКАЗАНИЯ ЗА СГЛОБЯВАНЕ

Елементи, необходими за СГЛОБЯВАНЕ

- Чифт клещи (не са задължителни, но могат да Ви бъдат полезни).
- моторно масло.
- пресен бензин.

ВАЖНО: Това устройство се доставя без бензин или масло в двигателя. Преди работа с косачката се убедомете как да обслужвате двигателя с бензин и масло с помощта на отделната инструкция за употреба на двигателя.

Забележка: Съобразете се с това дали ще се работи с дясната или лявата ръка за да се настрои

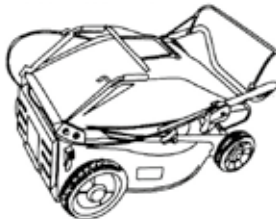
работното положение на косачката.

СГЛОБЕТЕ ВАШАТА КОСАЧКА

Следвайте стъпките от 1 до 3, за да сглобите Вашата косачка.

КОСАЧКА ЗА ТРЕВА С КОШ ЗА СЪБИРАНЕ НА ТРЕВА

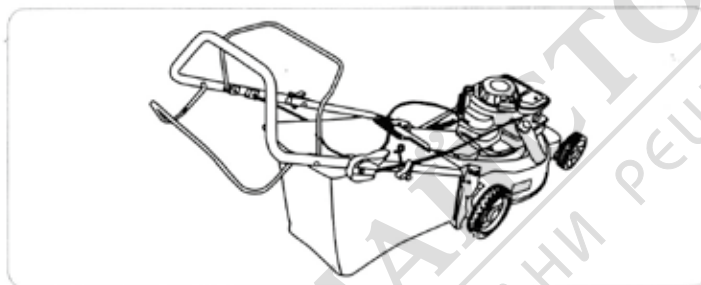
Стъпка 1: Махнете коша за трева от косачката.



Стъпка 2: Разгънете горната гръжка. Завъртете винтовия ключ за да фиксирате горната и долната гръжка заедно.



Стъпка 3: Повдигнете задния капак и фиксирайте коша за трева към оста на капака, така че коша и косачката да се съединят.



РАЗДЕЛ 5: УПРАВЛЕНИЕ



РЪЧЕН СТАРТЕР

Дръжката на ръчния стартер е прикрепена към горната дръжка. Виж Фигура 5: Застанете зад косачката в работно положение, за да стартирате уреда.

ЛОСТ ЗА ГАЗТА

Модула на кабела за газта е прикрепен към горната дръжка. Виж фигура 5. Той се използва за регулиране на скоростта на уреда. Ако дръжката на газта се бутне напред скоростта на устройството се увеличава.

ЛОСТ ЗА НАСТРОЙКА ВИСОЧИНАТА НА РЯЗАНЕ

Лостът за настройка на височината на рязане се използва за регулиране на разстоянието от ножа до неокосената трева.

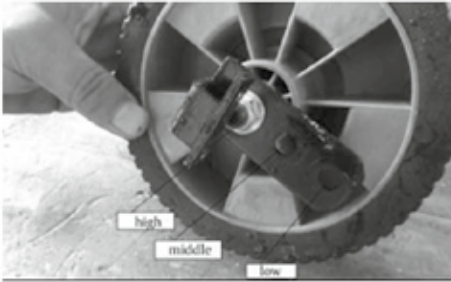
ЗАБЕЛЕЖКА: Вашата косачка се доставя с настроена височина на рязане в най-ниска позиция. Настройте височината на косене, както следва.

Лостът за настройка на височината на рязане е разположен над четирите колела.

За да регулирате височината на рязане дръпнете лоста на вън и галеч от косачката и след това го преместете напред или назад, за да изберете ново ниво на

рязане.

Виж фигура 6.



ЗАБЕЛЕЖКА: За груби или неравномерни тревни площи, преместете лоста за регулиране на височината на по-висока позиция. Това ще помогне да се избегне повреда на уреда.



РАЗДЕЛ 6: РАБОТА С КОСАЧКАТА

ВНИМАНИЕ: Дръжте ръцете и краката си галеч от зоната на улея на косящия апарат. Пазете очите си. Винаги носете предпазни очила или друга защита за очите Ви.

Забележка: За оптимални резултати повишете нивото на позицията за рязане и намалявайте докато не определите коя височина е най-добра за Вашата морава. Вижте **ЛОСТ ЗА РЕГУЛИРАНЕ ВИСОЧИНАТА НА КОСЕНЕ** в раздел **КОНТРОЛ**.

ЗАРЕЖДАНЕ С БЕНЗИН И МАСЛО

Обслужвайте двигателя с бензин и масло както е указано в отделното ръководство на двигателя. Прочетете внимателно инструкциите.



ВНИМАНИЕ: Никога не пълнете вътрешния резервоар за гориво при работещ двигател или докато двигателят не се е охлаждал най-малко две минути след работа.

ВСЕКИ ПЪТ, КОГАТО СТАРТИРАТЕ КОСАЧКАТА ПРИ ВСИЧКИ ПРОДУКТИ:

Включете кабела на свеща към свеща. Уверете се, че металната капачка на края на кабела за свеща е закрепен върху металния връх на свещта.

СТАРТИРАНЕ НА ДВИГАТЕЛЯ И ЗАДЕЙСТВАНЕ НА НОЖА

Преместете ръчната газ на двигателя на позицията бързо (заек).

Стартирайте двигателя, съгласно указанията в отделно ръководство на двигателя.

Застанете зад уреда, стиснете гръжката за контрол на острието и я гръжте плътно до горната ръкохватка

ЗАБЕЛЕЖКА: Ако възникнат проблеми, се обърнете към раздела за проблеми на това ръководство.

ЗА ДА СПРЕТЕ ДВИГАТЕЛЯ И ОСТРИЕТО

Отпуснете гръжката за контрол на острието, спрете двигателя и острието.

РАБОТА СЪС САМОХОДНА КОСАЧКА

Ако косачката е самоходна, моля да отделите повече внимание на точките, които следват. Преди стартиране моля проверете дали има някакво влпитане на колана за предаването или не.

Моля, почистете косачката, особено колана и колелата.

Ако оставите косачката недокосната дълго време, моля проверете смазването в скоростната кутия.

РАБОТА

1. Преди да започнете, моля пуснете регулатора на височината на най-ниското ниво.

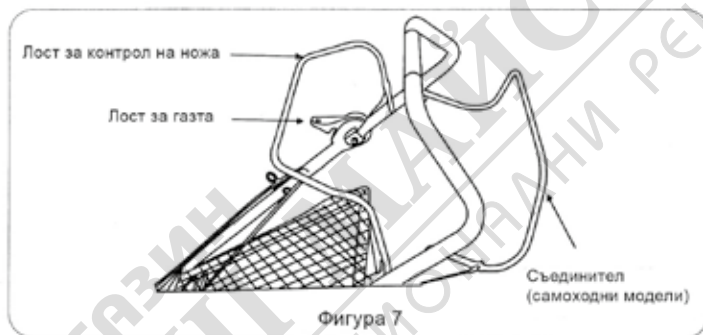
2. Преди да започнете, моля поставете лоста на модула за газта в средно положение.

3. Стиснете лоста за управление на острието (вж. Фигура 7) към горната ръкохватка и след това стартирайте двигателя.

4. Стиснете лоста за управление на съединителя (вж. Фигура 7) към горната ръкохватка и след това стартирайте двигателя.

5. Ако трябва да се промени посоката на движение, моля освободете съединителя върху лоста за управление (вж. Фигура 7), а след това завийте.

6. Когато коша за събиране на трева се напълни, моля освободете съединителя и след това отпуснете лоста за управление на острието (вж. Фигура 7).



ВНИМАНИЕ: острието продължава да се върти няколко секунди, след като двигателят се изключи.

ИЗПОЛЗВАНЕ НА ВАШАТА КОСАЧКА

Уверете се, че тревата е чиста от камъни, пръчки, тел и други предмети, които могат да повредят косачката или двигателя.

Такива обекти могат да бъдат случайно хвърлени от косачката в произволна посока и

да причинят сериозни наранявания на оператора и др.

За най-добър резултат, да не се коси мокра трева, защото тя е склонна към задепване на долната страна на

косачката, пречи за правилното изпълнение на дейността косене и може да причини подхлъзване и падане. Нова трева, гъста трева или мокра трева може да изисква по-тясно нарязване.

За по-здравословно косене никога не косете тревата повече от една трета от общата ѝ дължина.

Тревата трябва да се реже през есента, докато има растеж.

Тази косачка е проектирана да работи с пълна газ, осигурявайки Ви най-доброто косене и прави работата с нея ефективна.



ВНИМАНИЕ: Ако усетите удар върху чужд обект, спрете двигателя. Махнете кабела на свеца, старателно проверете косачката за повреди и ги отстранете ако има такива, преди да рестартирате експлоатацията на косачката. Продължителни вибрации на косачката по време на работа е показател за щети. Устройството веднага трябва да се провери и ремонтира.

ОПАКОВАНЕ НА ОКосЕНАТА ТРЕВА:

Косачката Ви може да събира окосената трева. Следвайте следните стъпки за да пригответе косачката за събиране на трева в коша.

Стъпка 1. Повдигнете капака на улея.

Стъпка 2. Плъзнете кутията върху адаптера.

**ИЗПРАЗВАНЕ НА КОША ЗА ТРЕВА**

Хванете коша за събиране на трева за задната ръкохватка и долната гръжка. Повдигнете го нагоре. Капака ще издърпа въжето навън от кутията. Махнете кутията от адаптера на косачката. Докато гръжките долната гръжка, повдигнете задната част на коша за трева, както е показано на фигура 9. Кутията ще се отвори и окосената трева ще изпадне от коша. Виж фигура 8 при замяна на коша за трева се уверете, че горната част на кутията е усилена с тел между гръжките.

**РАЗДЕЛ 7: Поддръжка**

Внимание: не забравяйте да изключите и вземете кабела на свеща, преди извършване на ремонт и поддръжка. Заменете износените или повредени части за по-голяма безопасност. **ЗАБЕЛЕЖКА:** при преобръщане на устройството, изпразнете резервоара за гориво и гръжте свеща галеч от двигателя. Никога не наклоняйте косачката повече от 90 градуса и не я гръжте наклонена дълго време. Маслото може да се влее в горната част на двигателя и да предизвика проблем.

ДВИГАТЕЛ

Обърнете се към отделното ръководство на двигателя за всички инструкции относно обслужването му. Поддържайте маслото на двигателя, съгласно указанията в отделното ръководство на двигателя опаковано с уреда. Прочетете и следвайте внимателно инструкциите.

Обслужвайте въздушния филтър на всеки 25 часа при нормални условия. Почиствайте на всеки няколко часа ако условията са изключително прашни. Лошата работа на двигателя обикновено означава, че въздушния филтър трябва да бъде обслужен. За да обслужите въздушния филтър, се обърнете до отделното

ръководство на двигателя опаковано с уреда. Свещта трябва да се почиства веднъж на сезон. Смяната на свеща се препоръчва в началото на всеки сезон за косене. Проверете ръководството на двигателя за правилния тип свещ.

Почиствайте редовно двигателя с кърпа или четка. Да се съхранява на хладно място (прветрива жилицна площ) чист, за да се гарантира правилната циркулация на въздуха, което е от съществено значение за работата на двигателя и дълъг живот. Уверете се, че сте премахнали всичката трева. Мръсотията и изгорелите отпаѓци от областа на ауспуха.

ПЛАТФОРМА

Долната част на косачката трябва да се почиства след всяка употреба за да се предотврати натрупването на окосена трева, листа и мръсотия от други обекти. Ако се позволи натрупването на отпаѓци, това може да доведе до образуването на ръжда и може да попречи на нормалното косене и събиране на трева в коша.

Платформата може да се почисти чрез накланяне на косачката и изстъргване с подходящ инструмент (уверете се че свеща е изключена).

ДЕМОНТИРАНЕ НА НОЖА, СМЯНА И ЗАТОЧВАНЕ ПРАВ НОЖ

Следващите стъпки трябва да се извършат от професионалисти, от персонала на фирмата или търговеца.



- При сваляне на нож за точене или замяна. Защитете ръцете си с чифт ръкавици или използвайте здрав парцал за да хванете ножа.
- Махнете болта и шайбата, които държат ножа и адаптера за острието на двигателя, коляновия вал.
- Махнете перката и адаптера от коляновия вал.



ВНИМАНИЕ: периодично проверявайте адаптера на ножа за пукнатини, особено ако ударите чуждо тяло, различно от трева. Сменете го, когато е необходимо.

Когато заточвате острието, следвайте оригиналния ъгъл на шлифовъчния диск, като водач. Изключително важно е, острието да се заточи еднакво по цялата дължина за да се предотврати небалансирано острие. Небалансираното острие ще предизвика силни вибрации при въртене с висока скорост. То може да причини увреждане на косачката и би могло да причини телесна повреда.

Острието може да се провери чрез балансиране на отвертка с кръгъл вал. Отнемайте метал от тежките части, докато се постигне баланс. Когато мествате за баланс е препоръчително ножът да бъде огледен от адаптера. Преди преинсталирането на острието и адаптера, смажете двигателя, коляновия вал и вътрешната повърхност на адаптера на ножа с масло.

- Не забравяйте да инсталирате ножа със страна на острието, маркирана с номера на частта с лице към земята, когато косачката е в работно положение.
- Плъзнете адаптера на ножа към колянвия вал на двигателя.
- Поставете острието на адаптера. Уверете се, че ножа е поставен правилно и е легнал плътно върху фланеца на адаптера.
 - Поставете шайбата на острието. Уверете се, че зъбите на острието са в синхрон с малките дупки в лопатките.
 - Поставете шестоъгълния болт.
 - Затегнете шестоъгълния болт с въртящ момент: 45-50 Nm (33-36ft.lb).
 - Три gusk болтове: 11.9 Nm (6.6-8ft.lb).
 - Съвет за монтиране на болта: 20-25 Nm (15-18ft.lb).

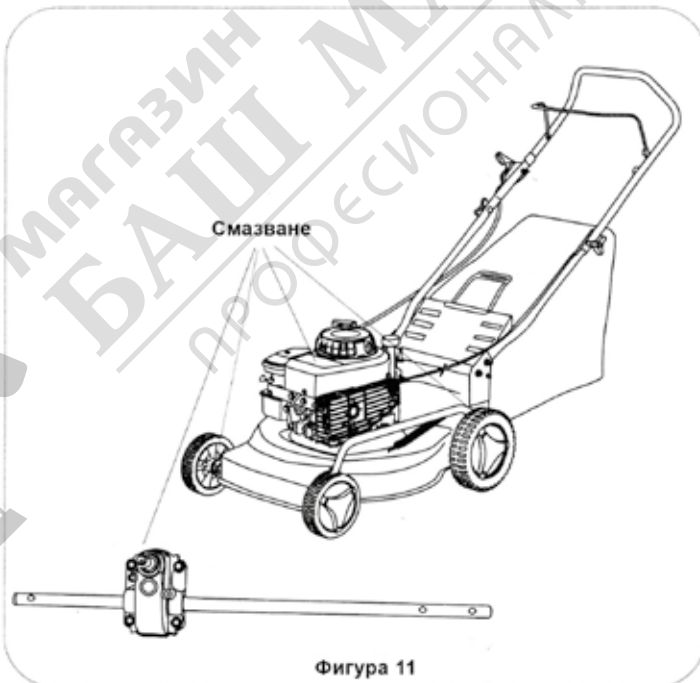
Забележка: за да се гарантира безопасната експлоатация на вашата косачка, болтът на ножа трябва да се проверява периодично за правилния момент.

Забележка: Ако машината се използва в момента и имате някакви въпроси, моля свържете се с търговеца, който Ви е продал машината или професионалист, който да извърши поддръжка или ремонт на машината. Забранено е разглобяване на машината от некомпетентно лице.

Раздел 8: СМАЗВАНЕ



ВНИМАНИЕ: Винаги спирайте двигателя и вагете кабела на свеща преди да почистите смазка или извършване на всякакъв вид обслужване на косачката.



Колела: Смазвайте колелата най-малко веднъж на сезон с машинно масло (или моторно масло). Също така, ако колелата са отстранени поради някаква причина, смажете повърхността на оста и вътрешната повърхност на колелото с машинно

масло. Виж фигура 11. Двигател: Следвайте ръководството на двигателя за инструкции относно процеса на смазване.

Раздел 9: СЪХРАНЕНИЕ СЛЕД СЕЗОНА НА КОСЕНЕ

Почистете и смажете косачката добре, както е описано в инструкциите за смазване. Следващите стъпки трябва да бъдат предприети в подготовката за съхранение на косачката. Обърнете се към ръководството на двигателя за инструкции относно правилното съхранение на двигателя. Покрийте ножа на косачката с тънък слой грес за предотвратяване на корозия. Да се съхранява на сухо и чисто място. Да не се съхранява до корозивни материали. Такива като тор.

ЗАБЕЛЕЖКА: при съхраняване на всякакъв вид енергетично оборудване в лошо вентилирани помещения или метален навес, трябва да се внимава да не ръждяса оборудването. Използвайте силиконово масло. Покрийте оборудването, особено кабели и всички движещи се части.

Раздел 10: ОТСТРАНЯВАНЕ НА НЕИЗПРАВНОСТИ

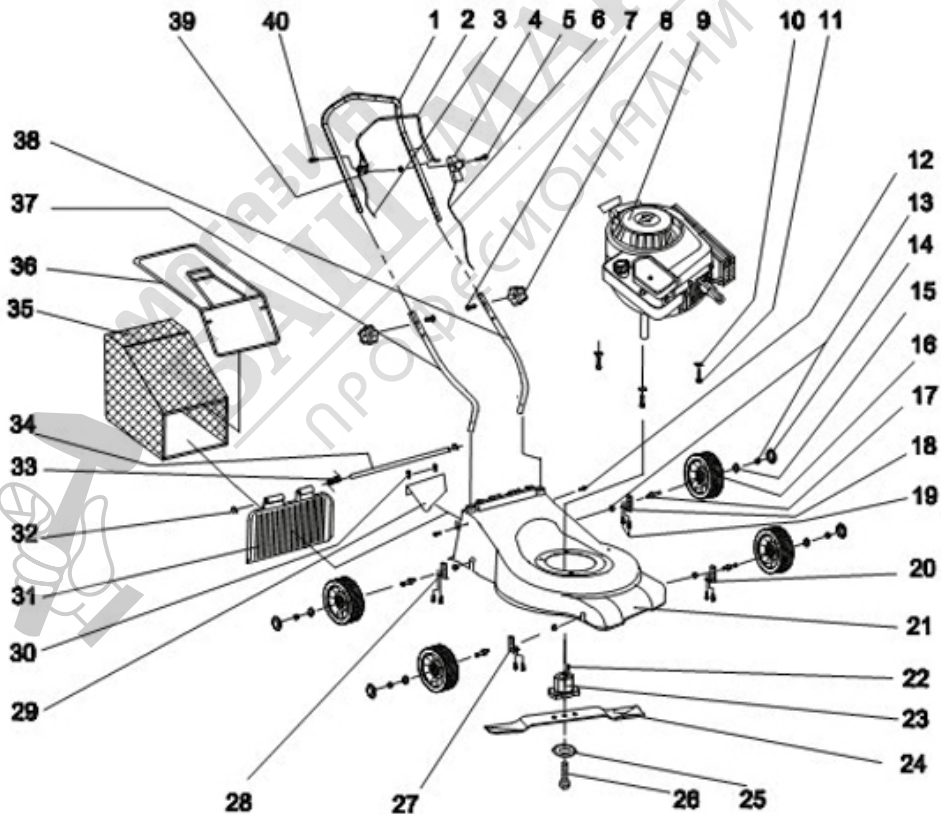
Забележка: При ремонтни различни от главните настройки на машината се обърнете към най-близкия оторизиран сервиз на Рајдер.

Неизправности	Възможни Причини	Отстраняване
Двигателят не може да запали.	Дръжката за контрол на ножа е освободен. Кабелът на свеща е изваден. Лостът за газта не е на правилната позиция. Резервоарът за бензин е празен и няма подаване на бензин. Запушена горивна тръба. Дефектна свещ. Двигателят е задавен.	Включете ръчката за контрол на ножа. Включете кабела на свеща. Поставете лоста за газта на позиция FAST или START. Напълнете резервоара с чист, пресен бензин. Отпушете горивната тръба. Изфорсирайте двигателя на FAST скорост.
Двигателят работи неравномерно	Косачката работи на позиция START. Свеща е хлабава. Притисната горивна тръба или застоил бензин. Възможно е косачката да е зацапана и ножът да е блокирал. Пробойна в капачката на бензина. Замърсен въздушен филтър. Карбураторът е разцентрован.	Преместете лоста за газта на позиция FAST. Свържете и затегнете кабела на свеща. Изчистете тръбопровода. Напълнете резервоара с чист, пресен бензин. Почистете отдушника. Направете центровка на карбуратора.
Двигателят прегрява	Нивото на маслото е ниско. Притокът на въздух е ограничен. Карбураторът е разцентрован.	Налейте подходящо масло. Свалете маркуча за въздуха и го почистете. Направете центровка на карбуратора.
Колебания в работата на двигателя	Гнездото на свеща е твърде близо..	Регулирайте гнездото до 0.030". Направете центровка на карбуратора. Почистете отдушника.
Работи слабо на празен ход	Свеща е замърсена. Дектно или твърде широко гнездо на свеща. Карбураторът не е центрован правилно. Замърсен въздушен филтър.	Регулирайте гнездото до 0.030" или сменете свеща.
Силни вибрации	Ножът е разхлабен или небалансиран. Изкривен нож.	Затегнете ножа и адаптора. Балансирайте ножа. Сменете ножа.

Неизправности	Възможни Причини	Отстраняване
Косачката работи, но не коси тревата	Тревата е много влажна. Скоростта е много висока. Прекалено висока трева. Затъпен нож.	Изчакайте тревните площи да изсъхнат. Нагласете дроселовата клапа на положение от 3/4 до full. . Косете първоначално на ниво за висока трева и след това нагласете на желаната височина.. Заострете или сменете ножа.
Неравно косене	Колелата не са позиционирани правилно. Затъпен нож.	Позиционирайте и четирите колела на една и съща височина. Заострете или сменете ножа.

При необходимост, ремонтът на Вашата косачка е най-добре да се извършва само от квалифицираните специалисти в сервизите на RAIDER, където се използват само оригинални резервни части. По този начин се гарантира тяхната безопасна работа.

РЕЗРВНИ ЧАСТИ



РЕЗЕРВНИ ЧАСТИ

№	Име	№	Име
1	Горна гръжка	21	16“ Корпус
2	Лост за управление на ножа	22	Ключ
3	Контролер на ножа	23	16“ Държач на ножа
4	Превключвател	24	16“ Нож
5	Шестограм Н6*55	25	Болт
6	Лост за газта	26	Шайба
7	Болт М8*52	27	Напред-надясно Лост за регулиране на височината
8	Обла гръжка-винт	28	Назад-надясно Лост за регулиране на височината
9	Двигател	29	Странична перка
10	Шайба	30	Болт ST4.2*16
11	Болт М8*35	31	Перка
12	Болт ST4.2*16	32	Пръстен
13	Гайка	33	Ос
14	Капачка на колело	34	Шайба
15	Гайка Н10	35	Кош за трева
16	6“ Колело	36	Скоба за коша за трева
17	Ос за контрол на височината	37	Долна гръжка
18	Лост за регулиране на височината	38	Долна гръжка
19	Болт ST4.2*16	39	Гайка
20	Лост за регулиране на височината	40	Болт М5*30

Информация за излъчван шум и вибрации.

Стойностите са определени съгласно Директива 2000/14/ЕС (височина 1,60 m и отстояние 1,0 m). Равнището A на генерирания от машината шум обикновено е нивото на звуковото налягане $L_{pA} = 74.7$ dB. Гарантираното равнище на звуковата мощност е $L_{wA} = 96$ dB. Неопределеност $K = 0.74$ dB. Предаваните на ръцете вибрации обикновено са по-слаби от $2,5$ m/s².

