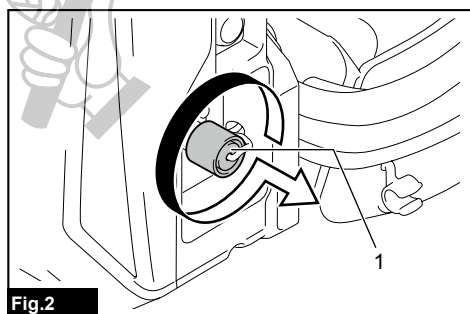
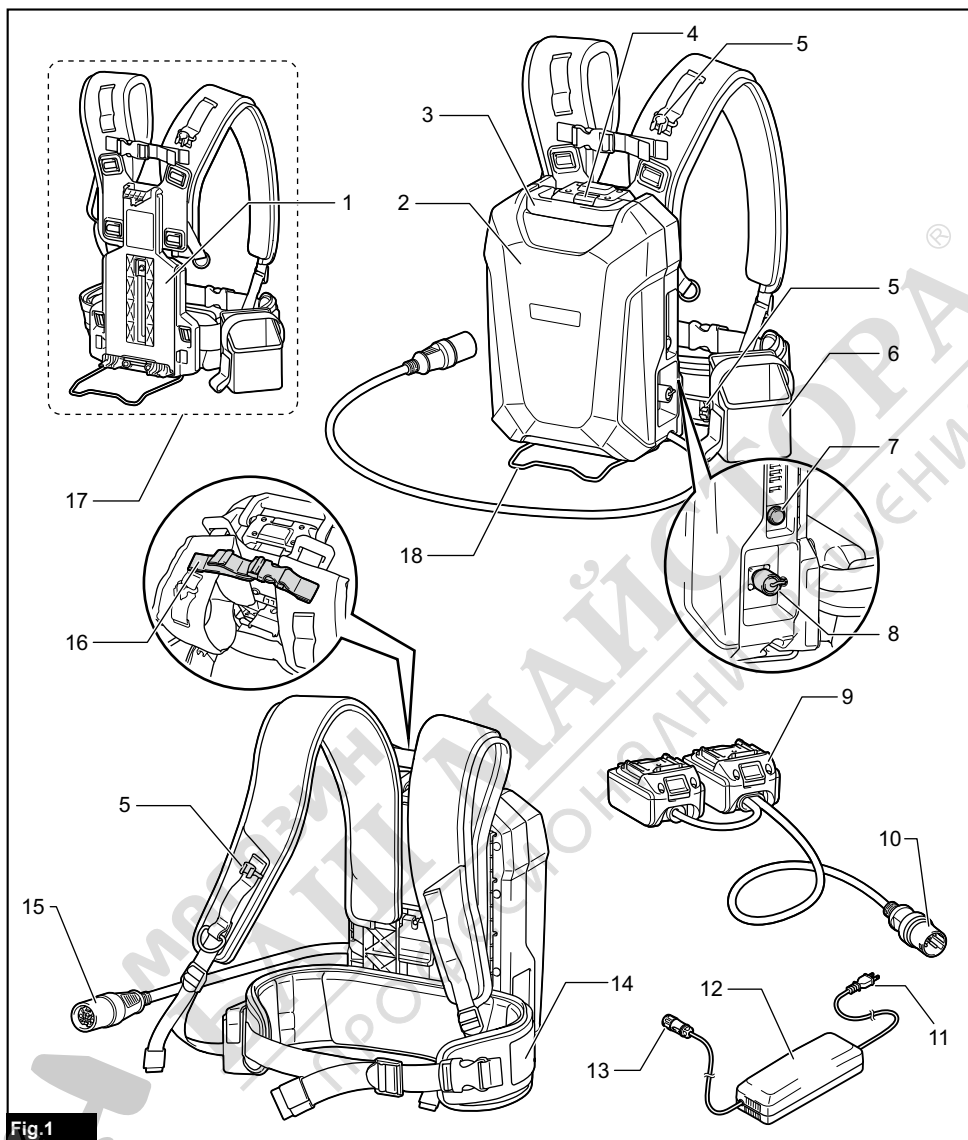
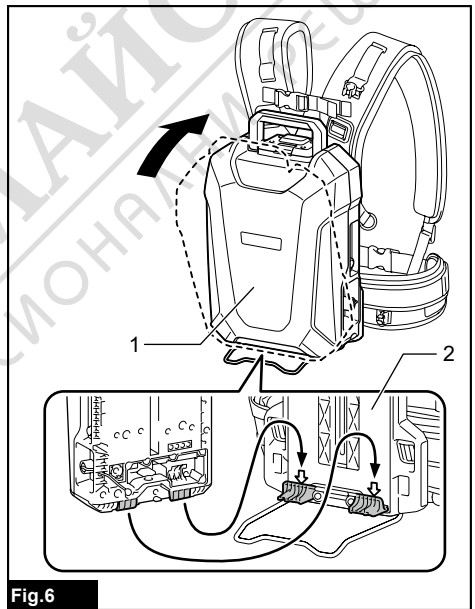
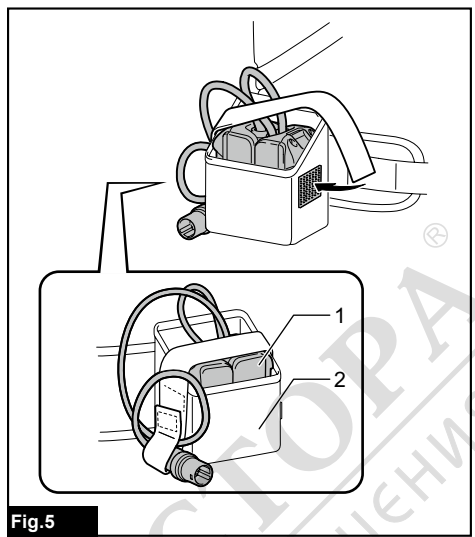
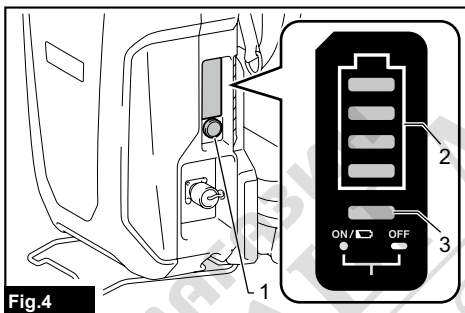
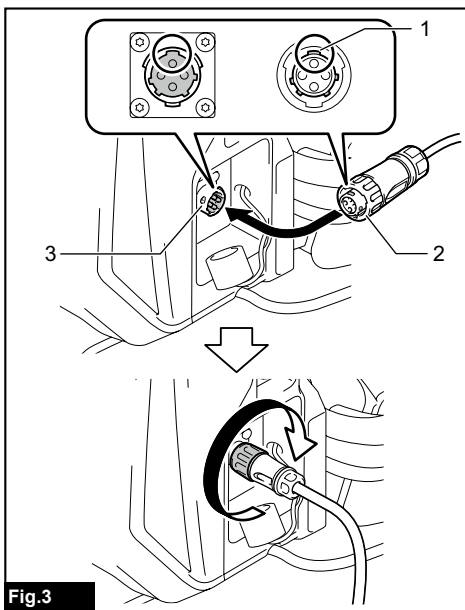


EN	Portable Power Pack	INSTRUCTION MANUAL	10
PTBR	Adaptador de Baterias Tipo Mochila	MANUAL DE INSTRUÇÕES	18
FR	Support d'alimentation portable	MANUEL D'INSTRUCTIONS	27
DE	Rückentragbare Akku-Bank	BETRIEBSANLEITUNG	36
IT	Gruppo di alimentazione portatile	ISTRUZIONI PER L'USO	45
NL	Draagbare voedingseenheid	GEBRUIKSAANWIJZING	54
ES	Unidad Portátil de Alimentación Eléctrica	MANUAL DE INSTRUCCIONES	63
PT	Adaptador de Baterias Tipo Mochila	MANUAL DE INSTRUÇÕES	72
DA	Bærbar strømforsyning	BRUGSANVISNING	80
EL	Φορητή ηλεκτρική τροφοδότηση	ΕΓΧΕΙΡΙΔΙΟ ΟΔΗΓΙΩΝ	88
TR	Taşınabilir Güç Ünitesi	KULLANMA KILAVUZU	97
SV	Bärbart strömpaket	BRUKSANVISNING	105
NO	Bærbar lader	BRUKSANVISNING	112
FI	Kannettava tehoysikkö	KÄYTTÖOHJE	120
LV	Pārnēsājams barošanas bloks	LIETOŠANAS INSTRUKCIJA	127
LT	Nešiojamasis maitinimo šaltinis	NAUDOJIMO INSTRUKCIJA	135
ET	Portatiivne akukomplekt	KASUTUSJUHEND	143
PL	Przenośna Jednostka Zasilająca	INSTRUKCJA OBSŁUGI	150
HU	Hordozható tápegység	HASZNÁLATI KÉZIKÖNYV	159
SK	Prenosný napájací zdroj	NÁVOD NA OBSLUHU	168
CS	Přenosný akumulátor	NÁVOD K OBSLUZE	176
SL	Prenosna polnilna enota	NAVODILA ZA UPORABO	184
SQ	Paketë elektrike portative	MANUALI I PËRDORIMIT	192
BG	Преносим захранващ модул	РЪКОВОДСТВО ЗА ЕКСПЛОАТАЦИЯ	200
HR	Prijenosno parajanje	PRIRUČNIK S UPUTAMA	210
MK	Пренослив пакет за напојување	УПАТСТВО ЗА УПОТРЕБА	218
SR	Преносиво напајање	УПУТСТВО ЗА УПОТРЕБУ	227
RO	Bloc de alimentare portabil	MANUAL DE INSTRUCȚIUNI	235
UK	Портативний блок живлення	ІНСТРУКЦІЯ З ЕКСПЛУАТАЦІЇ	244
RU	Портативный Блок Питания	РУКОВОДСТВО ПО ЭКСПЛУАТАЦИИ	253
KK	Портативті куат беру блогы	ПАЙДАЛАНУ ЖӨНІНДЕГІ НҮСҚАУЛЫҚ	262
ZHCN	便携电源装置	使用说明书	271
ZHTW	背負式電池包	使用說明書	280
KO	배부식 내장형 배터리	취급 설명서	289
ID	Paket Daya Portabel	PETUNJUK PENGGUNAAN	296
MS	Pek Kuasa Mudah Alih	MANUAL ARAHAN	304
VI	Bộ Cấp Nguồn Di Động Đeo Vai	TÀI LIỆU HƯỚNG DẪN	312
TH	ชุดต้นกำลังแบบพกพา	คู่มือการใช้งาน	320
FA		پاور پک پرتابل	دفترچه راهنما 335
AR		وحدة التزويد بالطاقة المحمولة	دليل الإرشادات 341







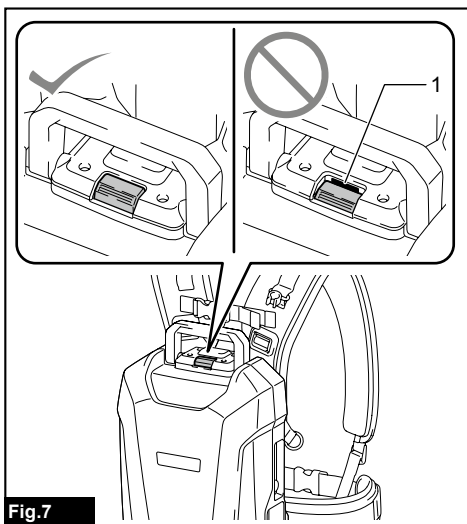


Fig.7

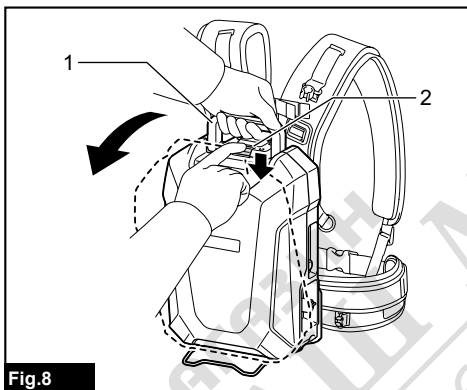


Fig.8

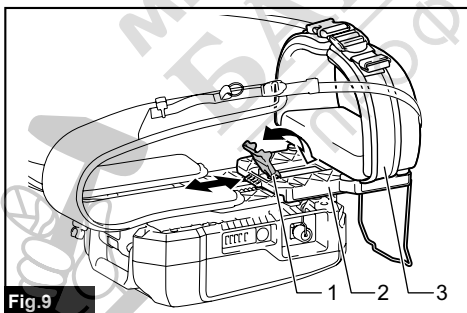


Fig.9

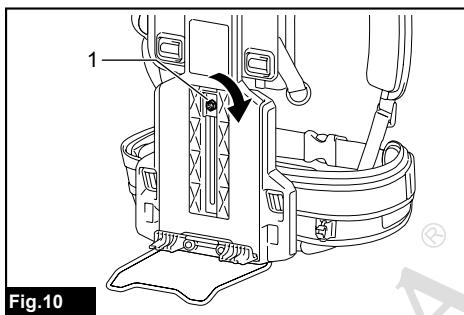


Fig.10

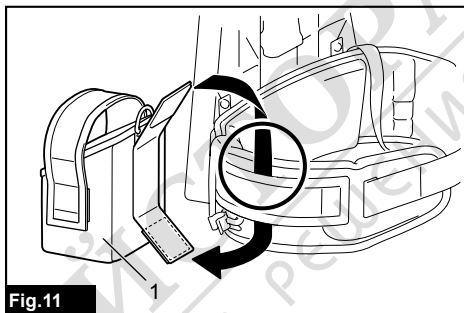


Fig.11

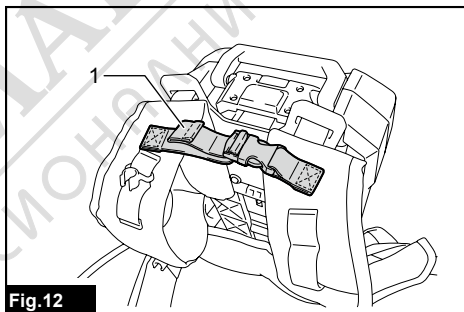


Fig.12

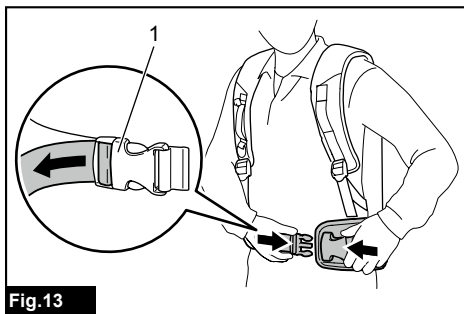


Fig.13

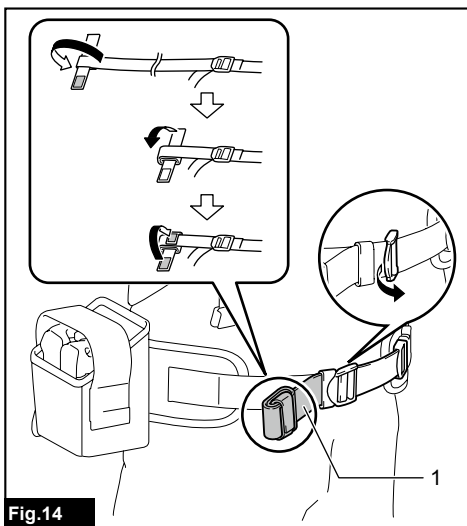


Fig.14

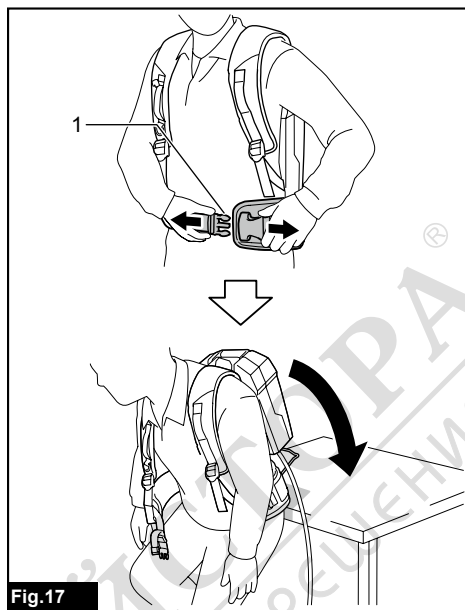


Fig.17

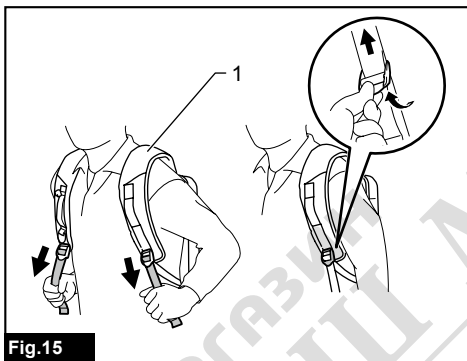


Fig.15

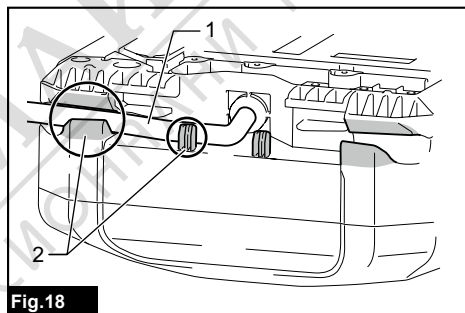


Fig.18

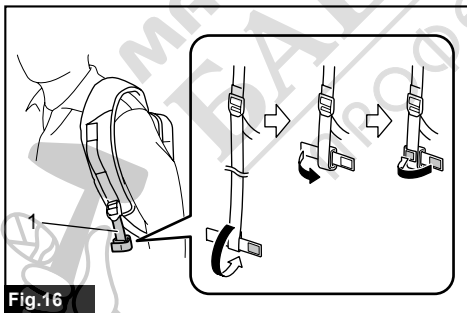


Fig.16

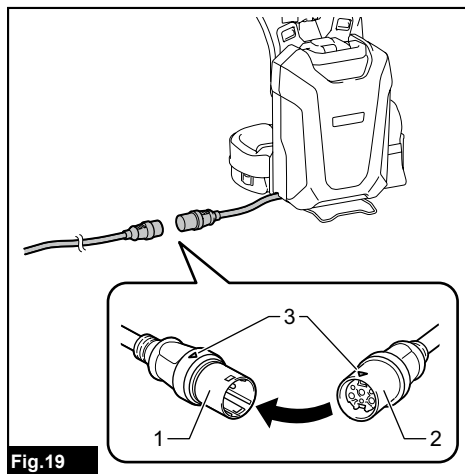


Fig.19

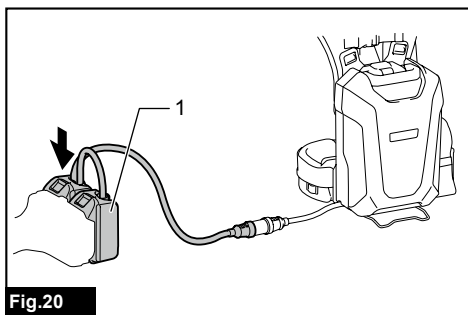


Fig.20

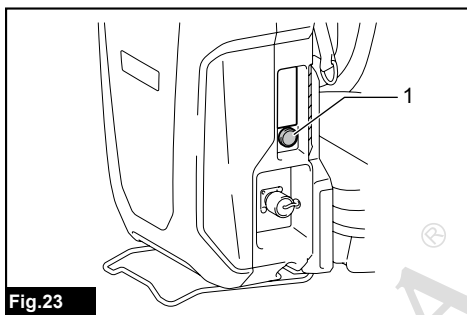


Fig.23

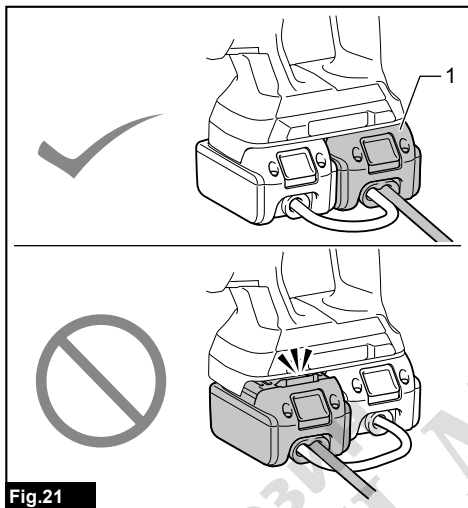


Fig.21

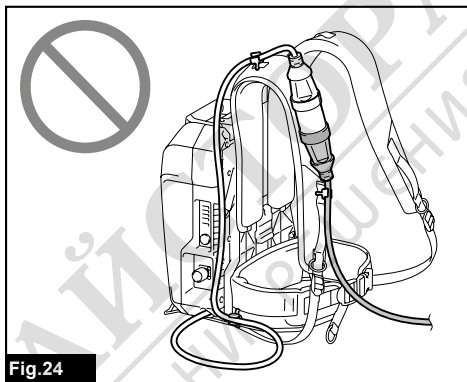


Fig.24

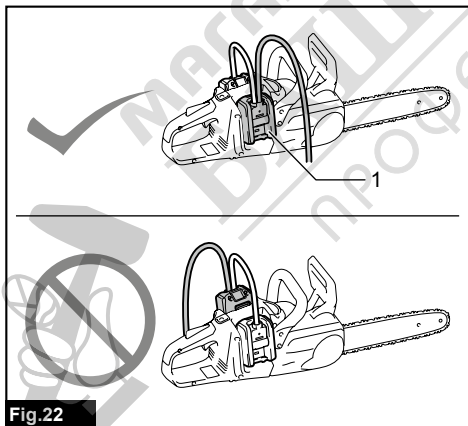


Fig.22

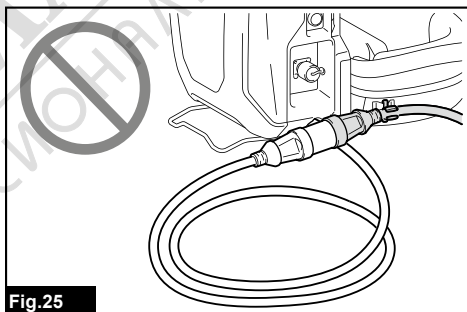


Fig.25

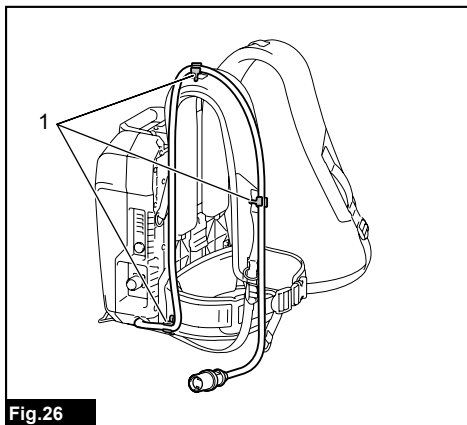
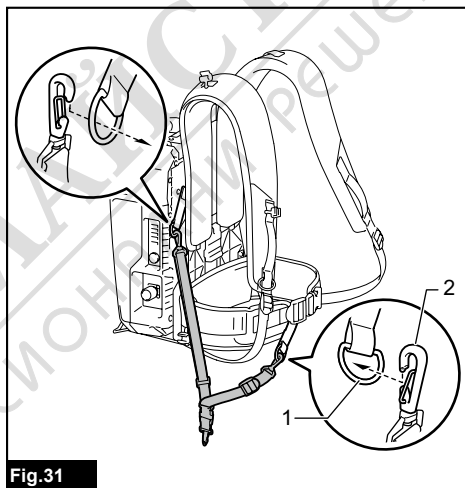
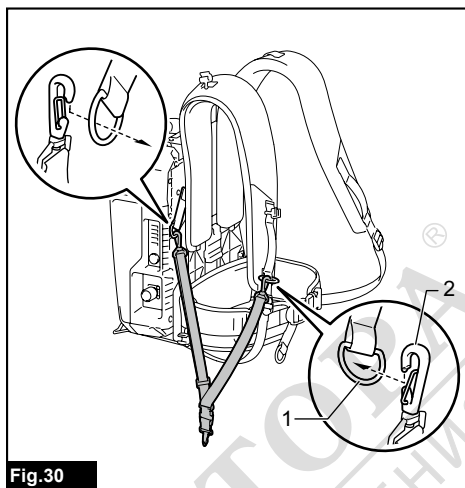
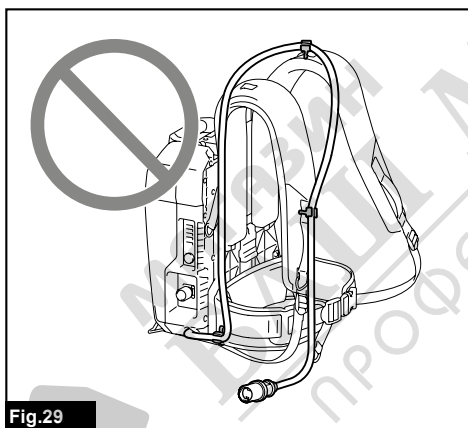
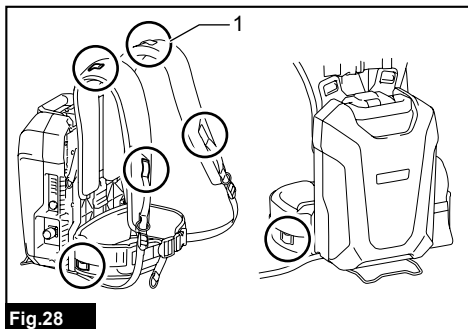
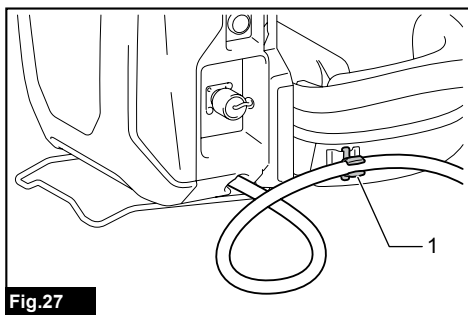
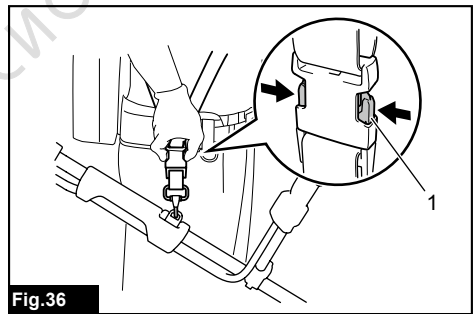
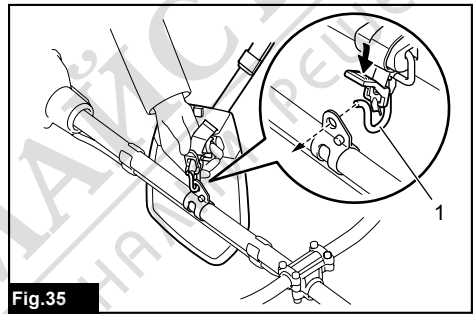
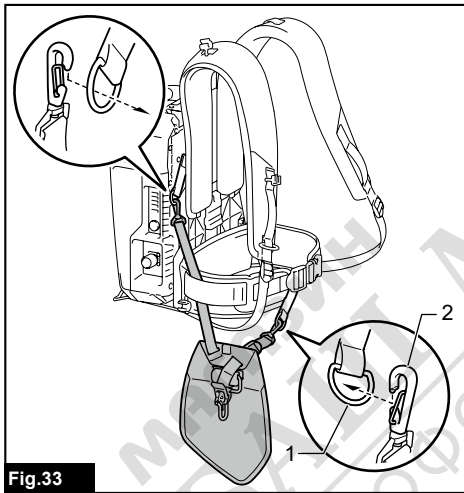
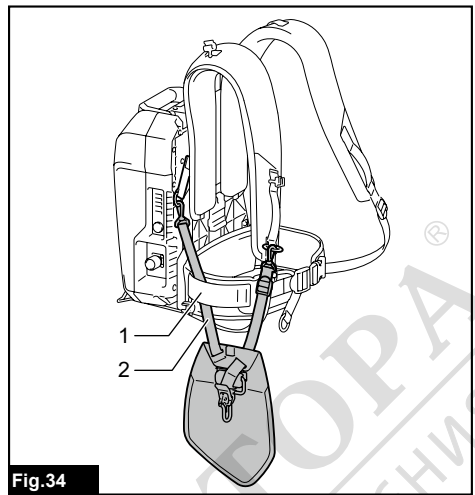
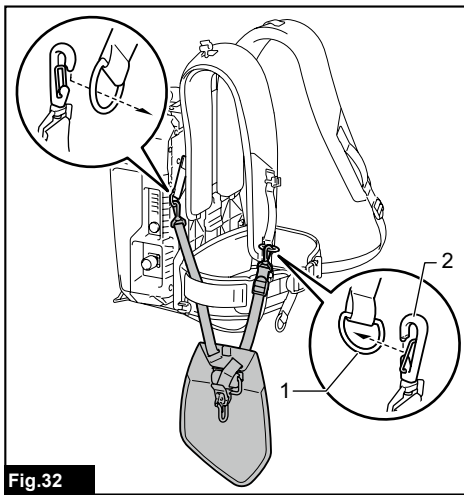


Fig.26







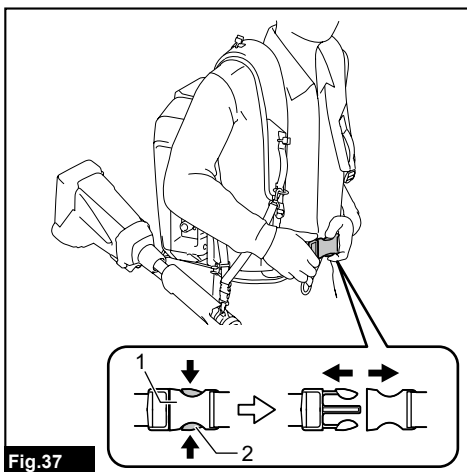


Fig.37

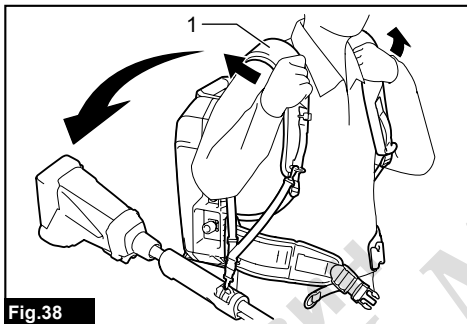


Fig.38

МАГАЗИН МАЙСТОРА®  
БАШ ПРОФЕСИОНАЛНИ РЕШЕНИЯ



## СПЕЦИФИКАЦИИ

<b>Модел:</b>		<b>PDC1200</b>
<b>Размери (Д x Ш x В)</b>		369 мм x 261 мм x 139 мм *1
<b>Номинално напрежение</b>		Постоянно напрежение 36 V – 40 V макс.
<b>Капацитет на акумулаторната батерия</b>		33,5 Ah
<b>Тип батерия</b>		Акумулаторна литиево-йонна
<b>Време за зареждане</b>		360 минути
<b>Тегло нето</b>	<b>Батерия</b>	8,8 кг *1
	<b>Ремъци за рамо</b>	1,6 кг *2

\*1. Без ремъци за рамо, адаптери и зарядно устройство.

\*2. Без джоб за адаптери

### Приложимо зарядно устройство

• DC4001

**▲ПРЕДУПРЕЖДЕНИЕ:** Използвайте само посоченото по-горе зарядно устройство. Използването на други зарядни устройства може да причини нараняване и/или пожар.

### Предназначение

Преносимият захранващ модул е подходящ за дълги часове на работа, тъй като позволява акумулаторната батерия и инструмента или машината да бъдат разделени.

Този модул може да се използва със следните инструменти или машини.

- Инструмент или машина, захранвани с 36 V (18 V x 2) батерия
- Инструмент или машина, захранвани с акумулаторна батерия (директно свързани с преносим захранващ модул)

### Относно това ръководство за експлоатация

Терминът „модул“ в това ръководство за експлоатация се отнася за преносим захранващ модул. Преносимият захранващ модул се състои от акумулаторната батерия и ремъци за рамо.

### Съвместима категория инструменти или машини

- Акумулаторен верижан трион \*1, акумулаторна резачка за клони, акумулаторна въздуходувка, акумулаторна косачка за трева, многофункционална задвижваща глава без кабел, акумулаторен хросторез, акумулаторен ъглошлиф, безжична ударна бормашина \*2
- \*1. С изключение на верижан трион с горна ръкохватка (DUC252 / DUC302 / DUC352 / DUC256 / DUC306 / DUC356 / DUC406 / DUC256C)

\*2. С изключение на DHR280 / DHR281 / DHR282 / DHR283

Съвместимата категория инструменти или машини може да бъде променена без предизвестие. Вижте последното ръководство за експлоатация за информация за съвместимата категория инструменти или машини.

**▲ПРЕДУПРЕЖДЕНИЕ:** Никога не използвайте модула с инструменти или машини, категоризирани по-долу. Използването на този модул с несъвместими инструменти или машини може да причини нараняване или неизправност.

- Акумулаторна градинска пръскачка, акумулаторна ножица за клони, акумулаторна колючка, велосипед с двигател, акумулаторна прахосмукачка за гръб, робот прахосмукачка, яке с вентилатори с акумулаторно захранване, яке с подгриване с акумулаторно захранване

**БЕЛЕЖКА:** Ако използвате найлоновата корда, когато използвате модула със следните модели, трябва да използвате инструмента в следната комбинация:

Модел	DUR364L / DUR365U / DUR366L / DUR368A / DUR368L / DUX60
Режещ инструмент и диаметър на рязане	Режеща глава с найлонова корда с диаметър на рязане 350 мм
Диаметър на найлоновата корда	2,0 мм

\*. Режещата глава с найлонова корда не се предлага в зависимост от региона на местоживееене.

### ЗАБЕЛЕЖКА: За DUB362

В среда с висока температура машината може да спре по време на работа вследствие на системата за защита на машината.

## СИМВОЛИ

По-долу са описани символите, които може да се използват за тази машина. Задължително е да се запознаете с техните значения, преди да пристъпите към работа.



Прочетете ръководството за експлоатация.



За да се намали рискът от наранявания, дръжте кабела далеч от препятствия.



Не излагайте батерията на вода или дъжд.



Не хвърляйте акумулаторната батерия в огън



Не свързвайте накъсо батерията.



Само за страни от ЕС

Не изхвърляйте електрооборудване или акумулаторни батерии с битовите отпадъци! При спазване на Европейската директива относно отпадъците от електрическо и електронно оборудване и директивата относно батерии и акумулатори и отпадъци от батерии и акумулатори и приложението им съгласно националното законодателство, бракуваното електрическо оборудване и батерии и пакет(и) батерии трябва да се събират разделно и да се връщат в места за рециклиране, съобразени с изискванията за опазване на околната среда.

## ПРЕДУПРЕЖДЕНИЯ ЗА БЕЗОПАСНОСТ

### Предупреждения за безопасност при работа с преносим захранващ модул

1. Преди употреба прочетете ръководството за експлоатация на инструмента или машината.
2. Не повдигайте и не носете модула, като го държите само за кабела. Не дърпайте кабела, докато носите или използвате модула.
3. Преди да носите модула, свалете контактното гнездо от инструмента или машината.
4. Когато оставите инструмента или машината, не пропускате да свалите контактното гнездо от инструмента или машината или да свалите модула от тялото си.
5. Внимавайте да не се спънете в кабела по време на работа.
6. Не използвайте този модул върху нестабилна повърхност или нестабилни високи места.
7. По време на работа дръжте кабела далеч от препятствия. Захванатият от препятствия кабел може да причини сериозно нараняване.
8. Не поставяйте адаптери в зарядното устройство.
9. Преди употреба проверете модула, включително кабелите и ремъците. Ако са повредени, обърнете се към упълномощения сервизен център на Makita за ремонт.
10. Когато монтирате кабела към държача за кабела, работете бавно и го закрепете надеждно.
11. Винаги проверявайте дали инструментът или машината са изключени и контактното гнездо е извадено, преди извършване на проверка или поддръжка на инструмента или машината.
12. Когато използвате модула с инструмент, оборудван с острие, дръжте кабела далеч от острието.
13. Когато носите модула, не поставяйте нищо, например обезопасителен колан или ремък за рамо, които може да попречат на функцията за аварийно откачане на модула.
14. Не използвайте модула, когато се качвате по дърво.
15. Не използвайте модула, когато носите яке с вентилатори с акумулаторно захранване или яке с подгръване с акумулаторно захранване.
16. Не излагайте модула на искри.
17. Когато използвате модула без да го носите на себе си или го включвате към инструмент или машина, го оставяйте на земята.
18. Не разглобявайте, не ремонтирайте и не модифицирайте модула.
19. Внимавайте да не омотаете ремъка или колана около инструмента или машината.
20. Когато използвате устройството, внимавайте да не срежете кабелите с инструмента или машината.
21. Когато оставите модула изправен, като използвате стойката за батерията, трябва да поставите модула върху равна повърхност.
22. Пазете щекера на модула от чужди предмети, например метални стружки и вода.
23. Не използвайте инструмента или машината в близост до високоволтови електропроводи.
24. Използвайте само специалното за модула зарядно устройство. Не използвайте други зарядни устройства.
25. Не повреждайте корпуса на батерията и не поставяйте нищо върху модула.
26. Не стъпвайте върху модула и не сядайте върху него.
27. Не носете модула, като го държите за стойката за батерията или за колана за коригиране на ширината.
28. Съхранявайте модула на закрито.
29. Не поставяйте и не закрепвайте нищо между батерията и стойката за батерията.

30. Не окачвайте нищо на стойката за батерията.

## Важни инструкции за безопасност за акумулаторната батерия

1. Преди да използвате акумулаторната батерия, прочетете всички инструкции и предупредителни маркировки на (1) зарядното устройство за батериите, (2) батерията и (3) използващия батериите продукт.
2. Не разглобявайте акумулаторната батерия.
3. Ако мощността на машината намалее много, веднага спрете да работите. Това може да доведе до риск от прегряване, до възможни изгаряния и даже до експлозии.
4. Ако в очите ви попадне електролит, изплакнете ги с чиста вода и веднага потърсете лекарска помощ. Това може да доведе до загуба на зрението ви.
5. Не свързвайте накъсо акумулаторната батерия:
  - (1) Не докосвайте клемите с проводими материали.
  - (2) Не съхранявайте акумулаторната батерия в съд с други метални предмети, като пирони, монети и др.
  - (3) Не излагайте акумулаторната батерия на вода или дъжд.

Закъсяването на акумулаторна батерия може да доведе до протичане на много силен ток, до прегряване, до възможни изгаряния и даже до разпадане на батерията.

6. Не съхранявайте и не използвайте инструмента/машината и акумулаторната батерия на места, където температурата може да достигне или надмине 50 °C (122 °F).
7. Не изгаряйте акумулаторната батерия даже и ако е сериозно повредена или напълно износена. Акумулаторната батерия може да експлодира в огън.
8. Внимавайте да не изпускате или удряте акумулаторната батерия.
9. Не използвайте повредени акумулаторни батерии.
10. Съдържащите се литиево-йонни акумулаторни батерии са обект на изискванията на законодателството за опасни стоки.

При търговски превози, напр. от трети страни, спедитори, трябва да се спазват специални изисквания за опаковане и етикетироване. За подготовка на артикула, който трябва да бъде изпратен, е необходима консултация с експерт по опасните материали. Моля, спазвайте и евентуално по-подробните национални разпоредби.

Залепете с лента или покрийте откритите контакти и опаковайте акумулаторната батерия по такъв начин, че да не може да се премества в опаковката.
11. При изхвърляне на акумулаторната батерия я извадете от инструмента и я изхвърлете на подходящо място. Спазвайте местните разпоредби за изхвърляне на акумулаторни батерии.

12. Използвайте акумулаторната батерия само с продуктите, определени от Makita. Поставянето на акумулаторната батерия в негодни продукти може да предизвика пожар, прегряване, взрив или изтичане на електролити.
13. Ако инструментът/машината няма да се използва продължително време, акумулаторната батерия трябва да се извади от него/нея.
14. Пазете акумулаторната батерия от деца.

## ЗАПАЗЕТЕ НАСТОЯЩИТЕ ИНСТРУКЦИИ.

**⚠ВНИМАНИЕ:** Използвайте само оригинални акумулаторни батерии на Makita. При използване на различни от акумулаторните батерии на Makita или стари акумулаторни батерии може да се получи пръскане на акумулаторната батерия, което да доведе до пожар, нараняване или повреда. Това също ще анулира гаранцията на Makita за инструмента и зарядното устройство Makita.

## Съвети за поддържане на максимално дълъг живот на акумулаторните батерии

1. Зареждат акумулаторната батерия, преди да се е разредила напълно. Когато забележите, че мощността на инструмента/машината намалява, винаги спирайте работата и заредете акумулаторната батерия.
2. Никога не презареждайте напълно заредена акумулаторна батерия. Презареждането скъсява експлоатационния живот на батерията.
3. Зареждайте акумулаторната батерия при стайна температура от 10 °C – 40 °C (50 °F – 104 °F). Оставете загрялата акумулаторна батерия да се охлади, преди да я зареждате.
4. Заредете акумулаторната батерия, ако не сте я използвали дълъг период от време (повече от шест месеца).

# ОПИСАНИЕ НА ЧАСТИТЕ

► Фиг.1

1	Основна плоча	2	Батерия	3	Ръкохватка	4	Фиксиращ бутон
5	Държач за кабела	6	Джоб за адаптери	7	Бутон за захранването	8	Щекер на батерията
9	Адаптери за 36 V (18 V x 2)	10	Щекер на адаптер	11	Щекер за захранване на зарядното устройство за батерии	12	Зарядно устройство за батерии
13	Контактно гнездо на зарядно устройство за батерии	14	Колан	15	Гнездо	16	Колан за коригиране на ширината
17	Ремъци за рамо	18	Стойка за батерия	-	-	-	-

## ОПИСАНИЕ НА ФУНКЦИИТЕ

**⚠ВНИМАНИЕ:** Преди да регулирате или про-  
верявате работата на модула, задължително  
проверете дали той е изключен.

### Зареждане на модула

**⚠ВНИМАНИЕ:** След извършване на зареж-  
дане, щекерът за захранване на зарядното  
устройство за батерии трябва да бъде  
отстранен от източника на променливотоково  
захранване и отстранете контактното гнездо на  
зарядното устройство за батерии и поставете  
капачката на батерията.

**БЕЛЕЖКА:** Зарядното устройство за батерии  
е предназначено за зареждане само на пре-  
носим захранващ модул МАКІТА. Никога не го  
използвайте за други цели или за батерии на  
други производители.

**БЕЛЕЖКА:** Когато зарядното устройство за  
батерии е свързано към модула, инструментът  
или машината не се стартират. В този случай  
отстранете зарядното устройство за батерии  
от модула.

**БЕЛЕЖКА:** Ако температурата на акумулатор-  
ната батерия стане ниска или висока вслед-  
ствие на зареждането ѝ, зареждането може да  
спре. В този случай изчакайте, докато акуму-  
латорната батерия достигне нормална темпе-  
ратура чрез затоплянето или охлаждането ѝ и  
след това подновете зареждането.

1. Отстранете капачката на акумулаторната бате-  
рия, като я завъртите.

► Фиг.2: 1. Капачка

2. Подравнете изпъкналостта на контактното  
гнездо на зарядното устройство за батерии със  
съответната част на модула и след това прикрепете  
контактното гнездо към щекера, като завъртите  
контактното гнездо.

► Фиг.3: 1. Изпъкналост 2. Гнездо 3. Щекер

3. Включете щекера на захранването на заряд-  
ното устройство за батерии в подходящ източник на  
променливотоково захранване.

4. След завършване на зареждането отстранете  
контактното гнездо на зарядното устройство за  
батерии и след това поставете капачката на акуму-  
латорната батерия.

По време на зареждане главният светлинен инди-  
катор за захранване светва в червено и индикаторните  
лампи показват оставащия капацитет на акуму-  
латорната батерия. Когато зареждането завърши,  
главният светлинен индикатор за захранване и  
индикаторните лампи угасват.

Главен светли- нен инди- катор за захран- ването	Светлинни индикатори			Оставащ заряд на батерията
	Свети	Изкл.	Мига	
				Зареждане (от 75% до 100%)
				Зареждане (от 75% до 75%)
				Зареждане (от 25% до 50%)
				Зареждане (от 0% до 25%)

### Бутон на захранването и индикатор на акумулаторната батерия

**⚠ВНИМАНИЕ:** Преди да използвате модула,  
се уверете, че инструментът или машината са  
изключени. В противен случай инструментът или  
машината може да стартират внезапно и да причи-  
нят нараняване.

**ЗАБЕЛЕЖКА:** Ако включите инструмента или машината веднага след включване на модула, инструментът или машината може да не се стартират. В такъв случай включете инструмента или машината отново.

- **Фиг.4:** 1. Бутон за захранването 2. Светлинен индикатор 3. Главен светлинен индикатор за захранването

За да включите захранването, натиснете бутона за захранването. Главният светлинен индикатор за захранването светва в зелено. За да изключите захранването, натиснете бутона за захранването в продължение на няколко секунди.

**ЗАБЕЛЕЖКА:** Ако модулет и свързаният инструмент или машина се оставят без надзор в продължение на 8 часа, модулет автоматично изключва.

Главният светлинен индикатор за захранването мига в зелено при едно от следните състояния:

- Щекерът на адаптера или на електрическия инструмент/машина не е свързан с контактното гнездо на модула.  
В този случай включете щекера на адаптера или на електрическия инструмент/машина в контактното гнездо на модула.
- Акумулаторната батерия е изтощена.  
В този случай заредете модула.
- Акумулаторната батерия е прегряла или температурата на модула е ниска.  
В този случай охладете модула или го затоплете.

Ако главният светлинен индикатор на захранването мига последователно в зелен и червен цвят, изключете захранването и след това го включете. Ако главният светлинен индикатор на захранването мига последователно в зелен и червен цвят след включване на захранването, обърнете се към местния упълномощен сервизен център на Makita за ремонт.

## Индикация на оставащия капацитет на акумулаторната батерия

Натиснете бутона за захранването на модула за проверка на оставащия капацитет на акумулаторната батерия. Светлинните индикатори ще светнат за приблизително 5 секунди.

Светлинни индикатори			Оставащ заряд на батерията
Свети	Изкл.	Мига	
■	■	■	75% до 100%
■	■	□	50% до 75%
■	□	□	25% до 50%
■	□	□	0% до 25%
▣	□	□	Заредете батерията.
■	■	□	Батерията може да не работи правилно.
□	□	■	

**ЗАБЕЛЕЖКА:** В зависимост от условията на употреба и околната температура е възможно показаната леко да се различават от действителния капацитет.

**ЗАБЕЛЕЖКА:** Ако инструментът или машината имат светлинни индикатори за оставащ капацитет на акумулаторната батерия, не използвайте тях за информация, а използвайте светлинните индикатори на модула.

**ЗАБЕЛЕЖКА:** Ако няколко индикаторни лампи премигват, акумулаторната батерия е прегряла. В този случай изчакайте акумулаторната батерия да изстине.

## Предпазна система на инструмента/машината/ акумулаторната батерия

Инструментът или машината са снабдени със система за защита на инструмента или машината и на акумулаторната батерия. Тази система автоматично прекъсва захранването към електромотора, за да осигури по-дълъг живот на инструмента или машината и акумулаторната батерия. Инструментът или машината ще спрат автоматично по време на работа, ако той, тя или батерията се намират в едно от следните състояния:



## Защита срещу претоварване

Когато инструментът, машината или батерията се използват по начин, който води до необичайно висока консумация на ток, инструментът или машината спират автоматично. В такъв случай изключете инструмента или машината и прекратете използването им по начина, който ги претоварва. След това включете инструмента или машината за повторно стартиране.

## Защита срещу прегряване

Когато инструментът, машината или акумулаторната батерия прегреят, инструментът или машината спират автоматично. В този случай оставете инструмента или машината и акумулаторната батерия да изстинат, преди да включите инструмента или машината отново.

## Защита срещу прекомерно разреждане

Когато капацитетът на акумулаторната батерия е недостатъчен, инструментът или машината спират автоматично и когато натиснете бутона за захранването, започва да мига индикаторна лампа. В този случай извадете акумулаторната батерия от инструмента или машината и я заредете.

## Използване на джоба за адаптери

**ВНИМАНИЕ:** Не използвайте този модул с поставен кабел, закрепен с велкро лентата на джоба за адаптери.

Можете да поставите адаптерите в джоба за адаптери, както е показано на фигурата.

► Фиг.5: 1. Адаптер 2. Джоб за адаптери

## СГЛОБЯВАНЕ

**ВНИМАНИЕ:** Преди да извършвате каквато и да е работа по модула, задължително проверявайте дали е изключен.

### Сглобяване на модула

1. Прикрепете акумулаторната батерия на основната плоча на ремъците за рамо, както е показано на фигурата.

► Фиг.6: 1. Батерия 2. Основна плоча

**ВНИМАНИЕ:** Уверете се, че акумулаторната батерия е здраво закрепена към основната плоча. В противен случай акумулаторната батерия може да падне, докато носите или използвате модула, и това може да причини нараняване. В случай че виждате червения индикатор, както е показано на фигурата, това означава, че тя не е фиксирана напълно на мястото си.

► Фиг.7: 1. Червен индикатор

**ВНИМАНИЕ:** Внимавайте да не прищипете пръстите на ръцете си между акумулаторната батерия и основната плоча, когато закрепвате акумулаторната батерия.

**ВНИМАНИЕ:** Когато сваляте батерията, натиснете фиксиращия бутон, като същевременно здраво държите ръкохватката. Преди да сваляте акумулаторната батерия, поставете колана в най-долно положение.

► Фиг.8: 1. Ръкохватка 2. Фиксиращ бутон

2. Регулирайте положението на колана. Издърпайте нагоре лоста за коригиране на височината, след което коригирайте положението на колана, като плъзнете основната плоча, и след това върнете лоста.

► Фиг.9: 1. Лост за коригиране на височината 2. Основна плоча 3. Колан

**ВНИМАНИЕ:** Когато регулирате положението на колана, модулът трябва да е оставен на земята, за да е обърната акумулаторната батерия с лицето надолу, както е показано на фигурата.

**БЕЛЕЖКА:** Ако лостът за коригиране на височината е хлабав, затегнете гайката на лоста за коригиране на височината. Когато затягате гайката, не я затягайте прекалено силно. В противен случай лостът за коригиране на височината няма да се движи.

► Фиг.10: 1. Гайка

**ЗАБЕЛЕЖКА:** Ако е трудно да плъзнете основната плоча, вдигнете леко стойката така, че да не докосва земята и след това плъзнете основната плоча.

3. Закрепете джоба за адаптери към колана с помощта на велкро лентата, както е показано на фигурата.

► Фиг.11: 1. Джоб за адаптери

**ЗАБЕЛЕЖКА:** Джобът за адаптери може да бъде закрепен от лявата или дясната страна на колана.

4. Коригирайте ширината на ремъците за рамо с помощта на колана за коригиране на ширината.

► Фиг.12: 1. Колан за коригиране на ширината

5. Сложете модула на гърба си, след това закопчайте колана и коригирайте височината на колана.

► Фиг.13: 1. Катарама

**ЗАБЕЛЕЖКА:** Можете да сгънете и закрепите ремъка с велкро лентата, както е показано на фигурата.

► Фиг.14: 1. Ремък

6. Коригирайте дължината на ремъците за рамо.

► Фиг.15: 1. Ремък за рамо

**ЗАБЕЛЕЖКА:** Можете да сгънете и закрепите ремъка с велкро лентата, както е показано на фигурата.

► Фиг.16: 1. Ремък

**⚠ВНИМАНИЕ:** Когато сваляте модула от гърба си, поставете го върху равна и стабилна повърхност, така че да не може да падне.

Когато сваляте модула от гърба си, разкопчайте катарамата на колана и след това бавно сваляте модула.

► Фиг.17: 1. Катарاما

## Експлоатация

**⚠ВНИМАНИЕ:** Когато носите модула, поставете ремъците за рамо на двете си рамена. В противен случай модульът може да падне, докато го носите или използвате, и това може да причини нараняване.

**⚠ВНИМАНИЕ:** Когато носите модула, носете го на гърба си. В противен случай той може да падне по време на работа и да причини нараняване.

**⚠ВНИМАНИЕ:** Винаги изключвайте инструмента или машината преди да включите модула или да свържете щекера на адаптера или електрическия инструмент/машина към контакта на батерията. В противен случай инструментът или машината може да стартира внезапно и да причинят нараняване.

**ЗАБЕЛЕЖКА:** Адаптер за 18 V не се предлага за този модул.

## Свързване на модула към инструмента или машината

1. Отстранете батерията от основната плоча на ремъците за рамо.
2. Издърпайте кабела от лявата или дясната страна на батерията. Когато издърпвате кабела, уверете се, че поставяте кабела в държачите така, както е показано на фигурата.  
► Фиг.18: 1. Кабел 2. Държач
3. Прикрепете батерията на основната плоча на ремъците за рамо.
4. Поставете модула на гърба си.
5. Вмъкнете докрай щекера на адаптера или на електрическия инструмент/машина в контактното гнездо на батерията, така че стрелката на щекера да бъде подравнена с тази на контактното гнездо.  
► Фиг.19: 1. Щекер 2. Гнездо 3. Стрелка

**БЕЛЕЖКА:** Когато разединявате щекера от контакта, не дръжте кабелите, а хванете щекера и контакта. В противен случай кабелите може да се повредят и да предизвикат неизправност на модула.

**ЗАБЕЛЕЖКА:** Щекерът и контактът се разединяват, като се приложи определена сила.

6. Монтирайте адаптерите към инструмента или машината по същия начин, като акумулаторната батерия.

► Фиг.20: 1. Адаптер

**БЕЛЕЖКА:** За инструмент или машина, захранвани с 36 V (18 V x 2) батерия, използвайте адаптери за 36 V (18 V x 2). При инструменти или машини с директно свързване не се изисква адаптер.

**БЕЛЕЖКА:** Когато монтирате адаптери на инструмента или машината, уверете се, че монтирате адаптера, оборудван с 2 кабела, на мястото, посочено на фигурата.

Ако монтирате адаптерите неправилно, адаптерът, оборудван с 2 кабела, не може да бъде поставен докрай. В този случай не поставяйте адаптера със сила. В противен случай инструментът или машината може да се повреди.

► Фиг.21: 1. Адаптер с 2 кабела

► Фиг.22: 1. Адаптер с 2 кабела

**ЗАБЕЛЕЖКА:** Посоката на кабела на адаптера може да бъде променена в диапазон от около 180 градуса.

7. Натиснете бутона за захранването, за да включите захранването. За да изключите захранването, натиснете бутона за захранването в продължение на няколко секунди.

► Фиг.23: 1. Бутон за захранването

## Използване на държачите за кабел

**⚠ВНИМАНИЕ:** Закрепете само кабела на акумулаторната батерия към държачите за кабела. Не закрепвайте кабела на адаптерите или електрическия инструмент/машина към държачите за кабела. Закрепването на кабела на адаптерите или електрическия инструмент/машина може да предизвика злополука и да причини нараняване.

► Фиг.24

► Фиг.25

Можете да закрепите кабела на акумулаторната батерия към държачите за кабела, както е показано на фигурата.

► Фиг.26: 1. Държач за кабела

Можете също да прикрепите кабела само към държача за кабел на колана, както е показано на фигурата.

► Фиг.27: 1. Държач за кабела

Държачите за кабел може да бъдат закрепени от лявата или дясната страна на ремъците за рамо и колана.

► Фиг.28: 1. Част, която трябва да бъде закрепена към държача за кабела



**⚠ВНИМАНИЕ:** Трябва да закрепите кабела само към левия ремък за рамо или само към десния ремък за рамо така, че кабелът да не пресича ремъка за рамо.

► Фиг.29

## Използване на висящата лента

### Допълнителна принадлежност

Можете да използвате висящата лента за работа на акумулаторна косачка за трева с този модул.

### Прикрепване на висящата лента

1. Прикрепете карабинките на висящата лента към пръстените на ремъците за рамо или колана, както е показано на фигурата. Изберете типа лента и метода на свързване, подходящи за избраната от вас употреба.

► Фиг.30: 1. Пръстен 2. Карабинка

► Фиг.31: 1. Пръстен 2. Карабинка

► Фиг.32: 1. Пръстен 2. Карабинка

► Фиг.33: 1. Пръстен 2. Карабинка

**ЗАБЕЛЕЖКА:** Ако инструментът е тип велосипедна ръкохватка, прикрепете лентата, така че тя да премине от вътрешната страна на колана, както е показано на фигурата.

► Фиг.34: 1. Колан 2. Лента

2. Закрепете карабинката към инструмента.

► Фиг.35: 1. Карабинка

### Откачане на инструмента

Натиснете лостовите на катарамата, за да я разкопчаете.

► Фиг.36: 1. Лост

**ЗАБЕЛЕЖКА:** В зависимост от типа на лентата е възможно да няма катарамата.

### Аварийно откачане

1. Натиснете лостовите на катарамата на колана, за да я разкопчаете.

► Фиг.37: 1. Катарамата 2. Лост

2. Свалете ремъците за рамо, за да освободите инструмента и модула.

► Фиг.38: 1. Ремъци за рамо

## ПОДДРЪЖКА

**⚠ВНИМАНИЕ:** Преди да проверявате или извършвате поддръжка на модула, винаги се уверявайте, че той е изключен.

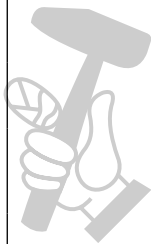
**БЕЛЕЖКА:** Не използвайте бензин, нафта, разреждител, спирт и др. подобни. Това може да причини обезцветяване, деформация или пукнатини.

За да се поддържа БЕЗОПАСНОСТТА и НАДЕЖНОСТТА на продукта, ремонтите, поддръжката или регулирането трябва да се извършват от упълномощен сервиз или фабрични сервизни центрове на Makita, като винаги трябва да използвате резервни части от Makita.

# ОТСТРАНЯВАНЕ НА НЕИЗПРАВНОСТИ

Преди да заявите ремонт, сами извършете проверка. Ако откриете проблем, който не е обяснен в ръководството, не се опитвайте да разглобявате инструмента, машината или модула. Вместо това го занесете в някой от оторизирани сервиси на Makita, които винаги използват за ремонтите резервни части от Makita.

Състояние на неизправност	Главен светлинен индикатор за захранването	Причина	Мерки за отстраняване
Инструментът или машината не се стартира.	–	Зарядното устройство е свързано към модула.	Отстранете зарядното устройство от модула.
	Светлинният индикатор светва в зелено.	Адаптерите не са монтирани към инструмента или машината.	Монтирайте адаптерите към инструмента или машината. Уверете се, че адаптерите са монтирани надеждно.
		Инструментът или машината, или кабелите на адаптерите са прегрели.	Охладете инструмента или машината и модула.
		Инструментът или машината, или модулет са неисправни.	Обърнете се към упълномощени сервисни центрове на Makita за ремонт.
	Светлинният индикатор мига в зелено.	Щекерът на адаптера или електрическият инструмент/машина и контактът на батерията не са свързани.	Свържете щекера и контакта. Уверете се, че щекерът и контактът са свързани надеждно.
		Модулет е прегрял или температурата на модула е ниска.	Охладете модула или го затоплете.
		Оставащият капацитет на акумулаторната батерия не е достатъчен.	Заредете батерията.
	Светлинният индикатор мига последователно в зелено и червено.	Модулет е открит неисправно.	Изключете модула и след това включете отново.
		Инструментът или машината, или модулет са неисправни.	Обърнете се към упълномощени сервисни центрове на Makita за ремонт.
	Светлинният индикатор не светва.	Модулет не е включен.	Включете модула.
Оставащият капацитет на акумулаторната батерия не е достатъчен.		Заредете батерията.	
Модулет е неисправен.		Обърнете се към упълномощени сервисни центрове на Makita за ремонт.	
Зареждането не стартира, когато зарядното устройство е свързано.	Светлинният индикатор мига в червено.	Модулет е прегрял или температурата на модула е ниска.	Охладете модула или го затоплете.
	Светлинният индикатор мига последователно в зелено и червено.	Модулет или зарядното устройство са открили неисправност.	Отстранете контактното гнездо на зарядното устройство за батерии и след това го свържете отново.
		Модулет или зарядното устройство са неисправни.	Обърнете се към упълномощени сервисни центрове на Makita за ремонт.
	Светлинният индикатор не светва.	Зарядното устройство не е свързано към подходящ източник на променливотоково захранване.	Включете зарядното устройство в подходящ източник на променливотоково захранване.
		Контактното гнездо на зарядното устройство не е свързано правилно.	Свържете контактното гнездо на зарядното устройство правилно.
		Захранващият кабел на зарядното устройство не е свързан към зарядното устройство правилно.	Свържете захранващия кабел със зарядното устройство правилно.
		Модулет или зарядното устройство са неисправни.	Обърнете се към упълномощени сервисни центрове на Makita за ремонт.



## ДОПЪЛНИТЕЛНИ АКСЕСОАРИ

**⚠ВНИМАНИЕ:** Препоръчва се използването на тези аксесоари или накрайници с вашия инструмент Makita, описан в настоящото ръководство. Използването на други аксесоари или накрайници може да доведе до опасност от телесни повреди. Използвайте съответния аксесоар или накрайник само по предназначение.

Ако имате нужда от помощ за повече подробности относно тези аксесоари, се обърнете към местния сервизен център на Makita.

- Оригинално зарядно Makita

**ЗАБЕЛЕЖКА:** Някои артикули от списъка може да са включени в комплекта на инструмента, като стандартни аксесоари. Те може да са различни в различните държави.

МАГАЗИН  
БАШ МАЙСТОРА®  
ПРОФЕСИОНАЛНИ РЕШЕНИЯ

