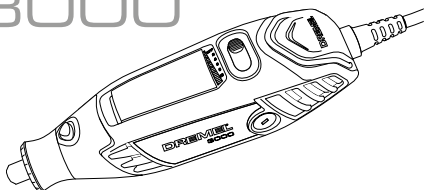
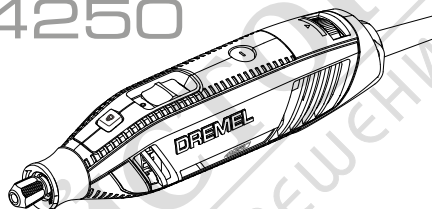


DREMEL®

3000



4250

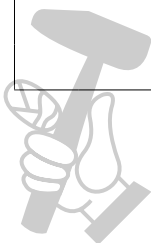


GB	Original instructions	19	PL	Tłumaczenie oryginalnej instrukcji	104
DE	Übersetzung der originalbedienungsanleitung	24	BG	Превод на оригиналните инструкции	111
FR	Traduction de la notice originale	31	HU	Az eredeti előírások fordítása	118
IT	Traduzione delle istruzioni originali	38	RO	Traducere a instrucțiunilor originale	124
NL	Vertaling van de originele gebruiksaanwijzing	44	ET	Algsete juhiste tõlge	131
DA	Oversættelse af betjeningsvejledning	51	LT	Originalių instrukcijų vertimas	136
SV	Översättning av originalinstruktioner	57	SL	Prevod originalnih navodil	142
NO	Oversettelse av originalinstruksjonene	62	LV	Originalās lietošanas instrukcijas tulkojums	148
FI	Käännös alkuperäisistä ohjeista	68	HR	Prijevod originalnih uputa	154
ES	Traducción de las instrucciones originales	73	SR	Превод оригиналног упутства	159
PT	Tradução das instruções originais	80	MK	Употреби симболи	166
EL	Μεταφραση των πρωτοτυπων οδηγιων	86	SK	Preklad pôvodných pokynov	173
TR	Orijinal yönergelerin çevirisi	93	SQ	Udhëzime origjinale	179
CS	Preklad originálních pokynů	99	AR	ترجمة التعليمات الأصلية	186

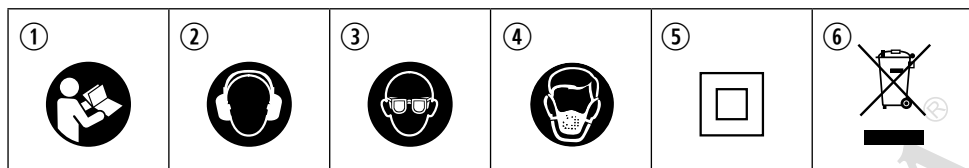
EU

(GB)	EU Original declaration of conformity		We declare under our sole responsibility that the stated products comply with all applicable provisions of the directives and regulations listed below and are in conformity with the following standards. Technical file at:*
	Small rotary tool	Article number	
(DE)	EU-Konformitätserklärung (Original)		Wir erklären in alleiniger Verantwortung, dass die aufgeführten Produkte allen Bestimmungen der unten genannten geltenden Richtlinien und Verordnungen sowie den folgenden Standards entsprechen. Technische Unterlagen erhalten Sie bei:*
	Kleines Rotationswerkzeug	Artikelnummer	
(FR)	Déclaration de conformité originale UE		Nous déclarons par la présente, sous notre propre responsabilité, que les produits désignés en conformité avec toutes les dispositions applicables des directives et réglementations répertoriées ci-dessous ainsi qu'avec les normes ci-après. Fiche technique disponible auprès de :*
	Petit outil rotatif	Référence article	
(IT)	Dichiarazione di conformità originale UE		Dichiariamo sotto la nostra esclusiva responsabilità che i prodotti indicati sono conformi a tutte le clause applicabili delle direttive e alle norme elencate di seguito e sono conformi ai seguenti standard. Documentazione tecnica presso:*
	Utensile piccolo	Codice articolo	
(NL)	Oorspronkelijke EU-conformiteitsverklaring		Wij verklaren onder eigen verantwoordelijkheid dat de genoemde producten voldoen aan alle van toepassing zijnde bepalingen van de onderstaande richtlijnen en voorschriften en voldoen aan de volgende normen. Technisch dossier bij:*
	Klein roterend gereedschap	Artikelnummer	
(DA)	Original EU-overensstemmelseserklæring		Vi erklærer på eget ansvar, at de angivne produkter opfylder alle gældende bestemmelser i de direktiver og forordninger, der er anført nedenfor, og er i overensstemmelse med følgende standarder. Teknisk fil hos:*
	Lille roterende værktøj	Artikel nummer	
(SV)	EG-originalförsäkran om överensstämmelse		Vi deklarerar härmed att nämnda produkter uppfyller alla direktivens och bestämmelserns tillämpliga villkor som listas nedan och är i enlighet med följande standarder.
	Litet roterande verktyg	Artikelnummer	Teknisk fil på:*
(NO)	EU originale samsvarserklæring		Vi erklærer som eneansvarlig at de nevnte produktene er i samsvar med alle gjeldende bestemmelser i direktivene og forskriftene listet nedenfor og at de er i samsvar med følgende standarder. Teknisk fil finnes hos:*
	Lite roterende verktøy	Artikelnummer	
(FI)	EU-vaatimustenmukaisuusvakuutus		Vakuutamme omalla vastuullamme, että ilmoitetut tuotteet täyttävät kaikki seuraavien direktiivien ja säännösten sovellettavat vaatimukset ja että ne ovat seuraavien standardien mukaisia. Tekninen asiakirja osoitteessa:*
	Pieni pyörivä työkalu	Tuotenumero	
(ES)	Declaración de conformidad original de la UE		Declaramos, bajo nuestra responsabilidad exclusiva, que los productos descritos cumplen con todas las disposiciones vigentes de las directivas y regulaciones enumeradas a continuación y están en conformidad con los estándares siguientes. Ficha técnica en:*
	Pequeña herramienta rotativa	Número de artículo	
(PT)	Declaração de conformidade UE original		Declaramos sob nossa exclusiva responsabilidade que os produtos mencionados cumprem todas as disposições das diretivas e dos regulamentos indicados e estão em conformidade com as seguintes normas. Documentação técnica pertencente à:*
	Ferramenta pequena rotativa	Número do produto	
(EL)	Πρωτότυπη δήλωση συμμόρφωσης ΕΕ		Δηλώνουμε με αποκλειστική μας ευθύνη ότι τα αναφερόμενα προϊόντα ακολουθούν όλες τις σχετικές διατάξεις των παρακάτω αναφερόμενων οδηγιών και κανονισμών και συμμορφώνονται με τα ακόλουθα πρότυπα. Αρχείο τεχνικών δεδομένων σε:*
	Μικρό περιστροφικό εργαλείο	Αριθμός προϊόντος	
(TR)	Orijinal uyumluluk AB beyanı		Belirlen ürünlerin direktiflerin tüm geçerli hükümlerine uymak bizim tamamen kendi sorumluluğumuzda ve düzenlemeler aşığıda listelenen ve aşığıdaki standartlara uygundur. Teknik dosya şuradadır:*
	Küçük döner alet	Madde numarası	
(CS)	Původní EU prohlášení o shodě		Prohlášíme na svou výhradní odpovědnost, že uvedené výrobky splňují všechna příslušná ustanovení níže uvedených směrnic a nařízení a jsou v souladu s následujícími normami. Technické podklady u:*
	Malý rotační nástroj	Číslo článku	
(PL)	Oryginal - Deklaracja zgodności CE		Oświadczamy, na swoją wyłączną odpowiedzialność, że wskazane produkty spełniają wszystkie obowiązujące postanowienia poniższych dyrektyw i przepisów, a także są zgodne z następującymi normami. Dokumentacja techniczna dostępna w:*
	Malych narzędzi wysokoobrotowych	Numer produktu	
(BG)	ЕС оригинална декларация за съответствие		Декларираме единствено на наша отговорност че посочените продукти съответстват на всички приложими разпоредби на директивите и нормативните актове, посочени по-долу, и отговарят на следните стандарти. Техническо досие на:*
	Малък въртящ се инструмент	Номер на артикул	
(HU)	EU eredeti megfelelési nyilatkozat		Kizárólagos felelősségünkre kijelentjük, hogy a megjelölt termékek megfelelnek a lent felsorolt irányelvek és előírások valamennyi vonatkozó rendelkezésének, és megfelelnek az alábbi szabványoknak. Műszaki fájl:*
	Kis forgószerszám	Cikkszám	

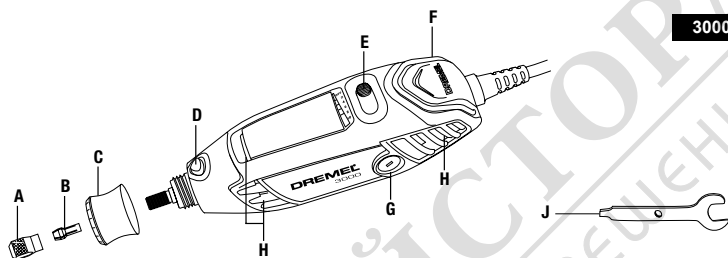
(RO)	Declaratie de conformitate UE originală		Declarăm pe proprie răspundere că produsele menționate corespund tuturor dispozițiilor relevante ale directivei și reglementărilor enumerate în cele ce urmează și sunt în conformitate cu următoarele standarde.
	Mică unealtă rotativă	Număr de identificare	Documentație tehnică la.*
(ET)	Originala EL-vaštavusdeklaratsioon		Kimitate ainuvasustajatena, et nimetatud tooted vaštava järgnevalt loetletud direktiivide ja määruste kõiki dele asjaomastele nõuetele ja on kooskõlas järgmistele normidega.
	Põrlev väike tööriist	Tootenumbr	Tehnilised dokumendid saadaval.*
(LT)	Originali ES atitikties deklaracija		Atsakingai pareiškiame, kad išvardyti gaminiai atitinka visus privalomus žemiau nurodytų direktyvų ir reglamentų reikalavimus ir šiuos standartus.
	Maziems sukamiesiems įrankiams	Gaminio numeris	Techinė dokumentacija saugoma.*
(SL)	EU-izjava o skladnosti		Izjavljamo pod izključno odgovornostjo, da je omenjen izdelek v skladu z vsemi relevantnimi določili direktiv in uredb ter ustreza naslednjim standardom.
	Mala rotacijska orodja	Številka artikla	Tehnična dokumentacija pri.*
(LV)	Originālais deklarācija par atbilstību EK standartiem		Mēs ar pilnu atbildību paziņojam, ka šeit aplūkoto izstrādājumi atbilst visiem tālāk minētajās direktīvās un rīkojumos ietvertajām saistošajām nostādnēm, kā arī sekojošiem standartiem.
	Neliels rotācijas instruments	Izstrādājuma numurs	Tehnisckā dokumentācija no.*
(HR)	Originalna EU izjava o sukladnosti		Pod punom odgovornošću izjavljujemo da navedeni proizvodi odgovaraju svim relevantnim odredbama direktiva i propisima navedenima u nastavku i da su sukladni sa sljedećim normama.
	Mali rotacijski alat	Kataloški broj	Tehnička dokumentacija se može dobiti kod.*
(SR)	Originalna EU-izjava o usaglasenosti		Na sopstvenu odgovornost izjavljujemo da navedeni proizvodi odgovaraju svim važežim odredbama ispod navedenih direktiva i propisa i da su u skladu sa sledećim standardima.
	Mali rotacioni alat	Broj predmeta	Tehnička dokumentacija kod.*
(MK)	Originalna EU-izjava za soobraznost		So celosna odgovornost izjavuvame, дека опишаните производи се во согласност со сите релевантни одредби на следните регулативи и прописи и се во согласност со следните норми.
	Mala rotaciona alatka	Broj na artikl	Tehnička dokumentacija kaj.*
(SK)	Pôvodnej EU vyhlásenie o zhode		Vyhlasujeme na výhradnú zodpovednosť, že uvedený výrobok spĺňa všetky príslušné ustanovenia nižšie uvedených smerníc a nařadení a je v súlade s nasledujúcimi normami.
	Malý rotačný nárad	Vecné číslo	Technické podklady má spoločnosť.*
	3000 4250	F013300045 F013300046 F013425045 F013425046	2006/42/EC 2014/30/EU 2011/65/EU EN 60745-1:2009 / A11:2010 EN 60745-2-23:2013 EN 55014-1: 2017 / A11:2020 EN 55014-2: 2015 EN 61000-3-2: 2019 EN 61000-3-3: 2013 / A1:2019 EN IEC 63000:2018
			DREMEL® * Bosch Power Tools B.V. (PT-RT/ETQ-EA) Konijnenberg 60 4825 BD Breda The Netherlands
		Jean-Paul Meeuwissen General Manager	Rob de Bruijn Approval Manager
			Bosch Power Tools B.V., Konijnenberg 60, 4825 BD Breda, The Netherlands 12.06.23



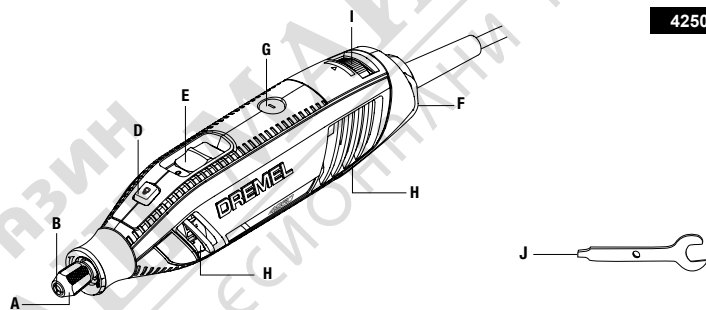
DREMEL® 3000/4250



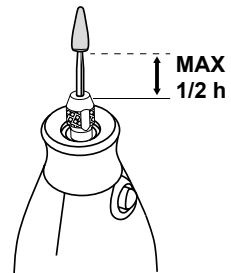
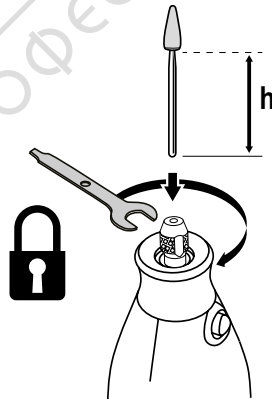
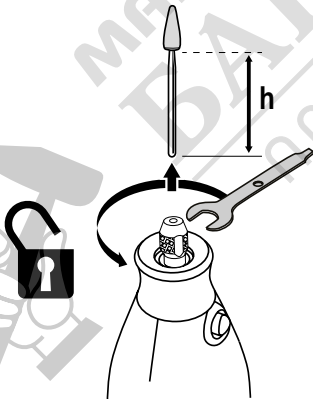
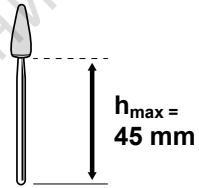
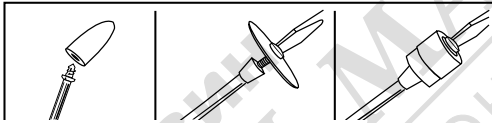
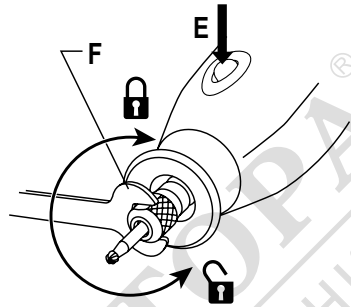
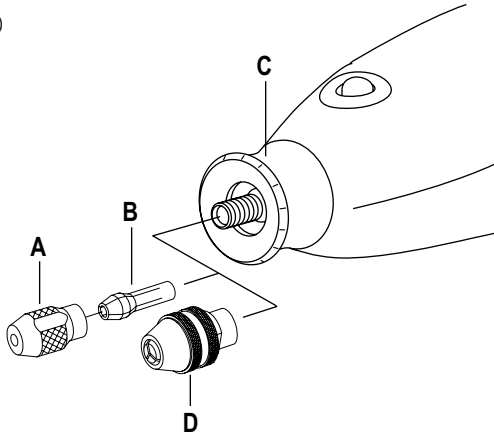
⑦

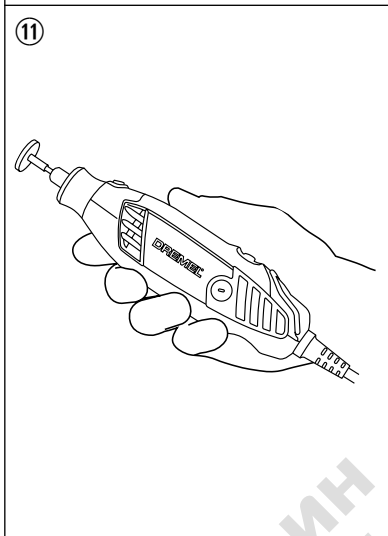
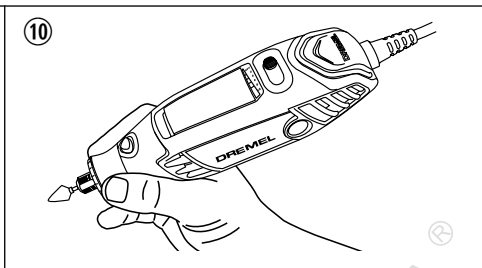
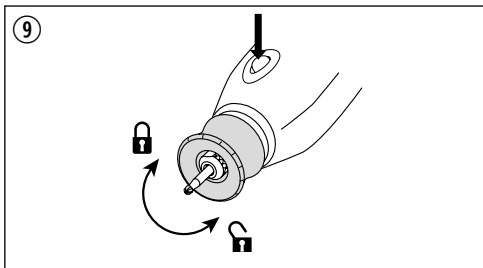


4250



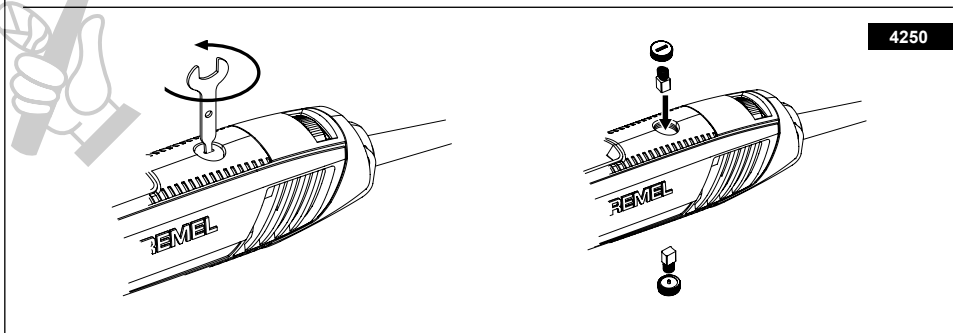
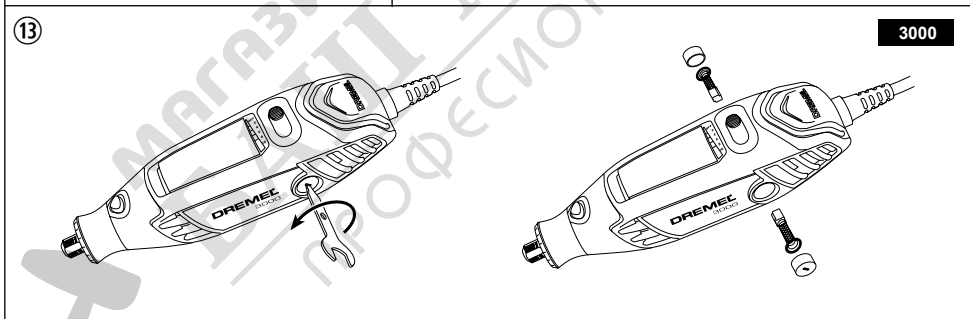
8

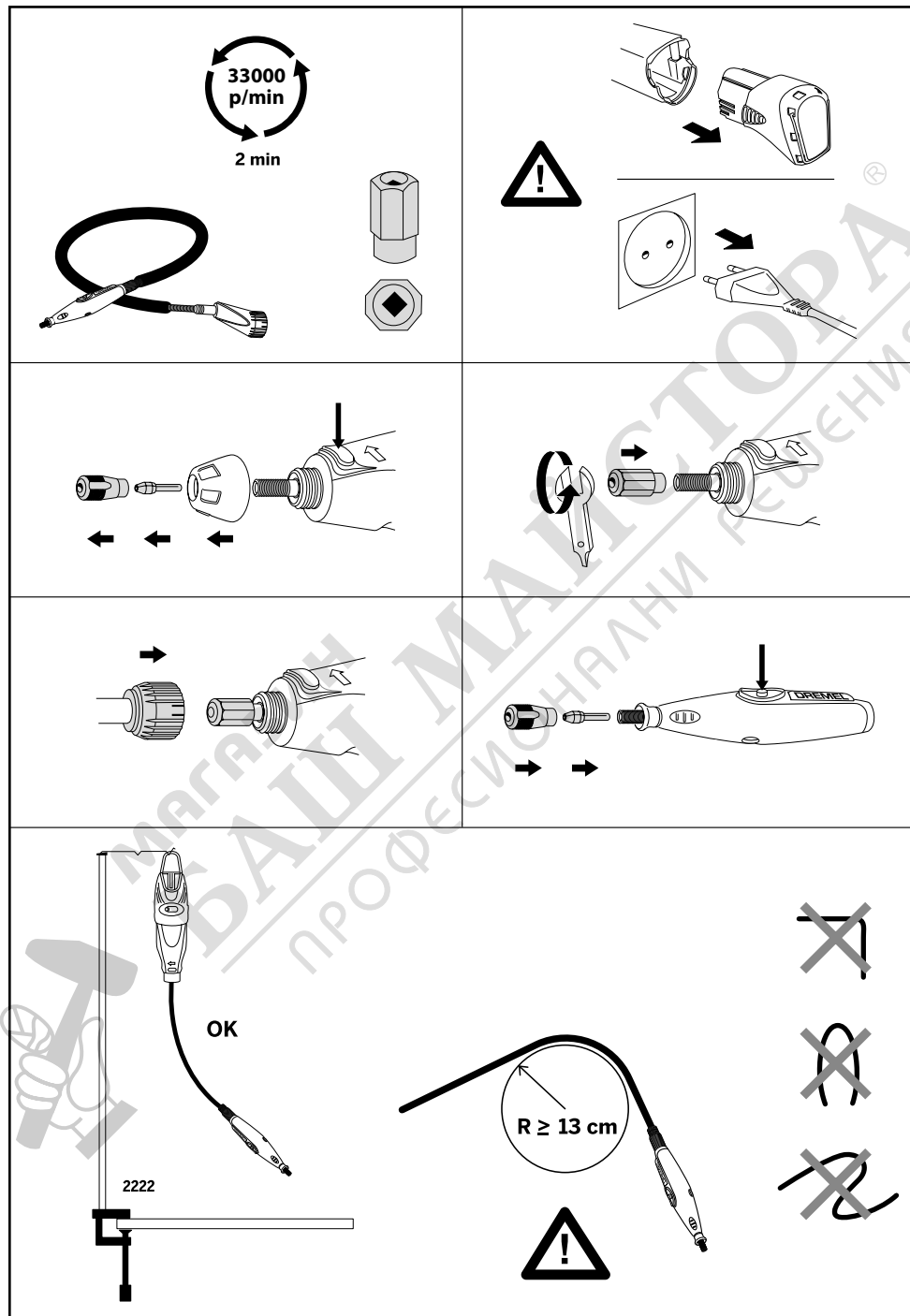




12

3000	RPM	4250	RPM
1-2	10,000-14,000	5-10	5,000-10,000
3-4	15,000-19,000	15	13,000-17,000
5-6	20,000-23,000	20	18,000-23,000
7-8	24,000-28,000	25	23,000-27,000
9-10	29,000-33,000	30	28,000-32,000
		35	33,000-35,000



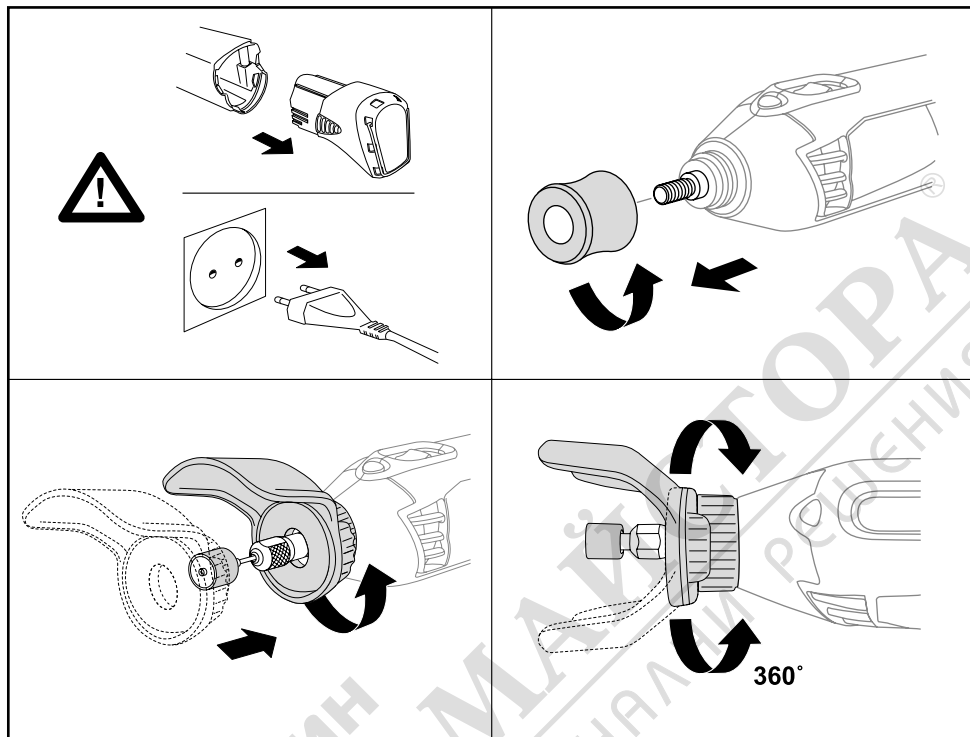




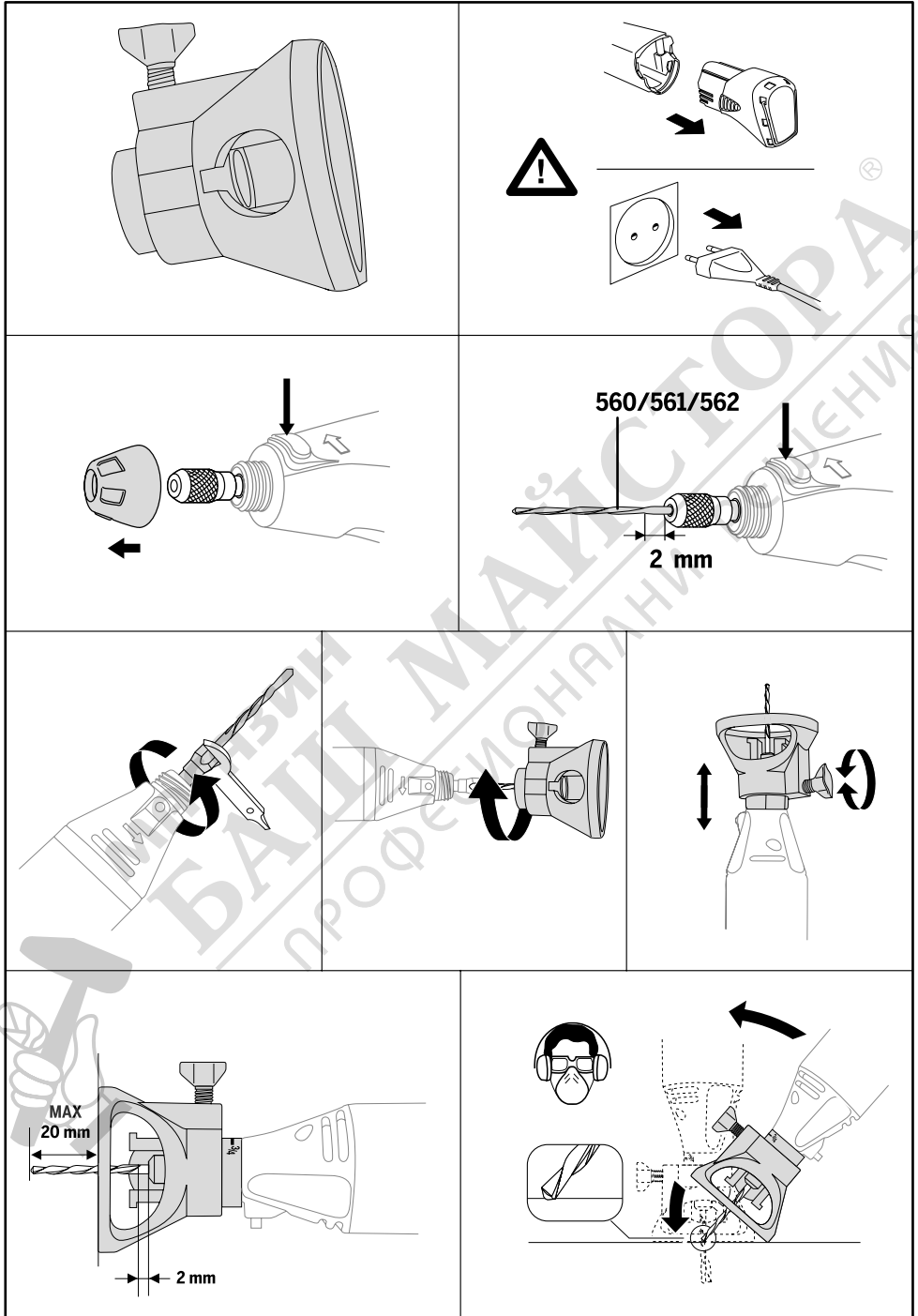
2 min

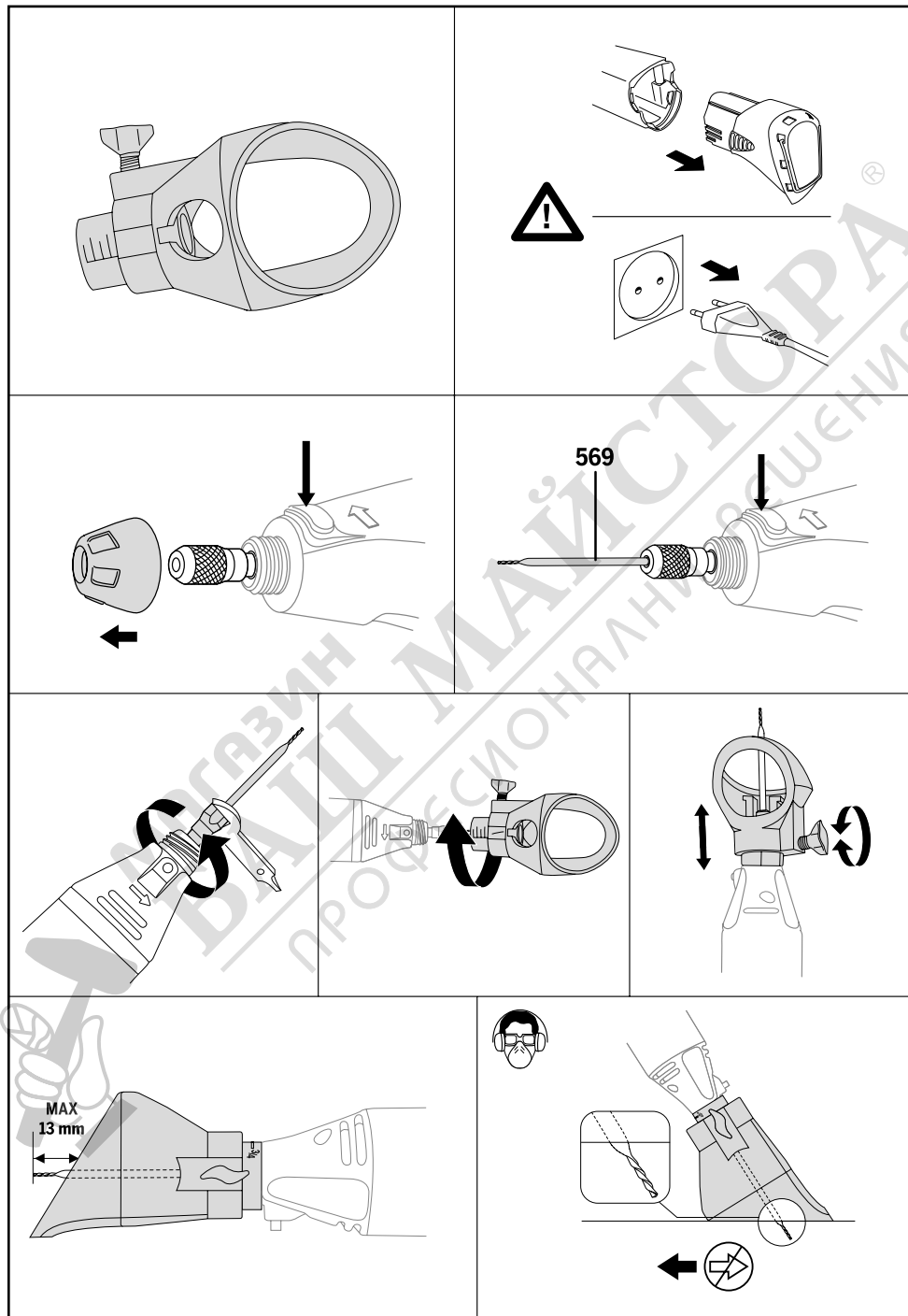


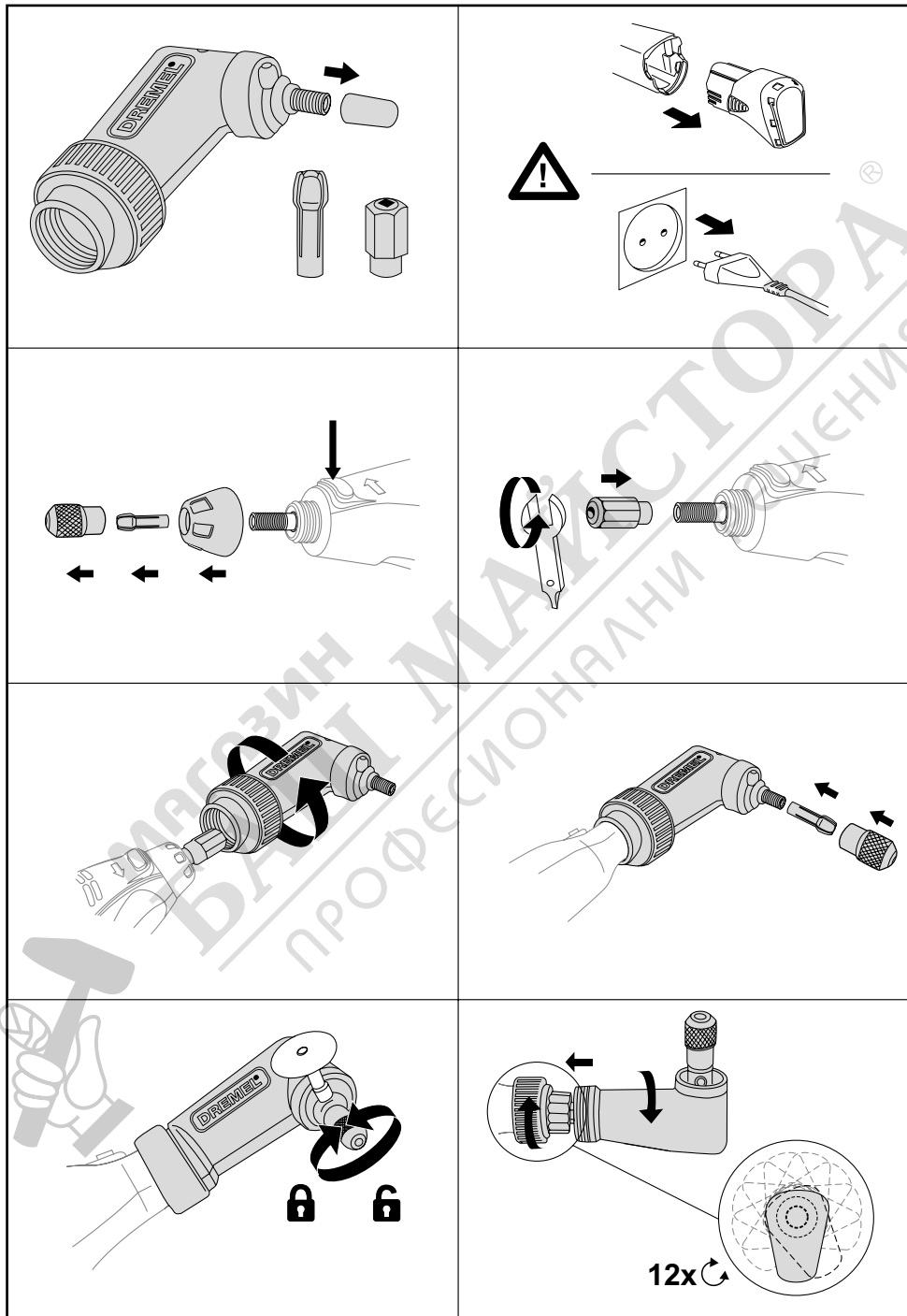
- GB** For optimum performance allow your new Flexshaft to run at high speed on your rotary tool in a vertical position for 2 minutes before use.
- DE** Um die Leistung der biegsamen Welle zu erhöhen, unbedingt vor Erstgebrauch 2 Minuten bei hoher Geschwindigkeit in vertikaler Position laufen lassen, bevor Sie damit arbeiten.
- FR** Pour obtenir les meilleures performances de votre nouvel arbre flexible, il est important de le router en le faisant tourner à vide, à la vitesse maximum, pendant 2 minutes en position verticale.
- IT** Per ottimizzare le performance del vostro nuovo albero flessibile fatelo girare ad alta velocità sul vostro minutensile in posizione verticale per due minuti prima di usarlo.
- NL** Laat uw nieuwe flexibele as voor een optimale prestatie gedurende 2 minuten voor gebruik in verticale positie op hoge snelheid op uw rotatiegereedschap lopen.
- DA** For optimal udnyttelse af den fleksible aksel, anbefales det at den kører ved høj hastighed uden belastning i 2 minutter inden brug.
- SV** Kör det roterande verktyget i hög hastighet med den nya böjliga axeln i lodrät position i två minuter innan du använder det för att få bästa prestanda.
- NO** For å oppnå optimal ytelse bør du før bruk kjøre den fleksible slangen på full hastighet med det roterende verktøyet i loddrett stilling i 2 minutter.
- FI** Parhaan mahdollisen käyttöehon varmistamiseksi anna uuden taipuisen akselin käydä suurella nopeudella korkeanopeuksiseen työkaluun kiinnitetynä pystysuorassa asennossa 2 minuutin ajan ennen käyttöä.
- ES** Para lograr un rendimiento óptimo de su nuevo eje flexible, hágalo funcionar acoplado a su multiherramienta a velocidad máxima en posición vertical durante 2 minutos antes de utilizarlo por primera vez.
- PT** Para otimizar o seu desempenho, deixe o novo veio flexível trabalhar a alta velocidade na ferramenta rotativa, em posição vertical, durante 2 minutos antes de o utilizar.
- EL** Για ιδανική απόδοση, αφήστε το ν ο σας εύκαμπτο άξονα να λειτουργήσει με υψηλή ταχύτητα σε κάθετη θέση για 2 λεπτά πριν τη χρήση.
- TR** Optimum performans için yeni esnek millinizi yüksek hız elde etmek için dikey pozisyonda olmak şartıyla kullanım öncesi 2 dakika yüksek hızda çalıştırın.
- CS** Aby byl zajištěn následný optimální provoz ohebné hřídele, před prvním použitím nechejte hřídel po připojení na nářadí běžet ve vysokých otáčkách ve vodorovné poloze po dobu 2 minut bez zátěže.
- PL** Dla optymalizacji wydajności pracy twójego nowego wałka giętkiego, przed wykonaniem pierwszych prac, zostaw go przez 2 min w pozycji pionowej, zamontowanego do urządzenia pracującego na najwyższych obrotach.
- BG** За да получите оптимални резултати с Вашия нов гъвкав удължител, първите 2 минути го поставяте вертикално на Вашия DREMEL и го завъртете на празен ход.
- HU** Az optimális teljesítményhez tegye rá a flexibilis szárat a szerszámra és használata előtt 2 percig járassa.
- RO** Pentru o performanță optimă conectați cordonul flexibil la scula electrică și lăsați-l să funcționeze în poziție verticală la o viteză ridicată minim 2 minute înainte de a utiliza.
- ET** Optimaalse jõudluse tagamiseks laske oma uuel Flexshaft-seadmel enne kasutamist 2 minutit suurel kiirusel vertikaalasendis töötada.
- LT** Kad veiktu optimaliai, prieš pirmąkart naudodami leiskite ant sukamojo įrankio uždegtam „Flexshaft“ dideliu greičiu vertikaliai veikti 2 minutes.
- SL** Za optimalni učinek pred začetkom uporabe pustite, da se vaš novi Flexshaft z visoko hitrostjo vrti na vašem rotacijskem orodju v navpičnem položaju približno 2 minuti.
- LV** Lai nodrošinātu optimālu ierīces darbību, divas minūtes pirms ierīces lietošanas darbiniet jauno, elastīgo skrūvņvārstu uz rotojošā rīka vertikālā stāvoklī.
- HR** Prije početka rada, zbog postizanja optimalnog učinka, ostavite Vašu savitljivu osovinu da radi 2 minute u vertikalnom položaju.
- SR** Za optimalan učinak pustite da vaš novi Flexshaft radi pri maksimalnoj brzini na vašem rotacionom alatu u vertikalnom položaju u trajanju od 2 minuta pre upotrebe.
- MK** Пред да почнете со работа, заради постигнување на оптимален učinok, оставете ја Вашата свитлива осовина да работи 2 минути во вертикална положба.
- SK** Aby ste dosiahli optimálny výkon, pred použitím ponechajte nástroj Flexshaft spustený vo vertikálnej polohe na rotačnom nástroji pri vysokej rýchlosti po dobu 2 minút.
- SQ** For optimum performance allow your new Flexshaft to run at high speed on your rotary tool in a vertical position for 2 minutes before use.
- AR** للحصول على الأداء الأمثل، اترك موتور Flexshaft الجديد الخاص بك يعمل على سرعة مرتفعة على الأداة الدوارة في وضع عمودي لمدة دقيقتين عند الاستخدام.



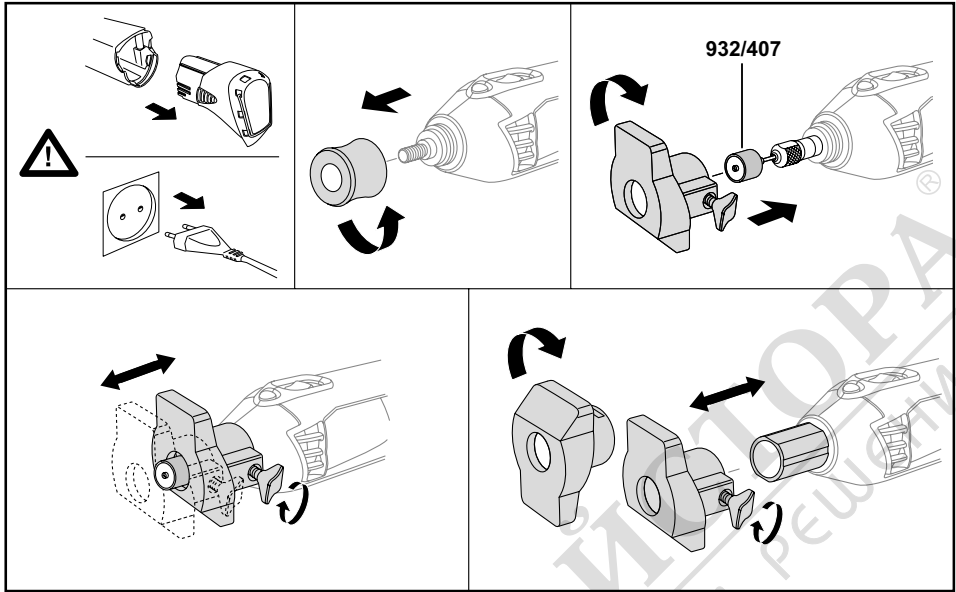
565/566



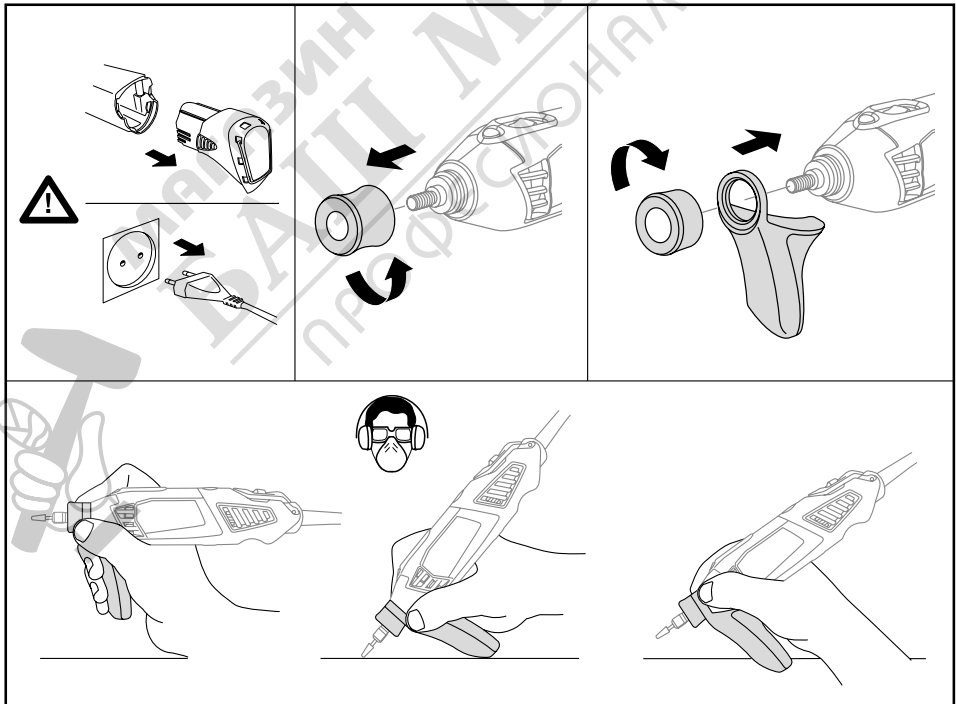


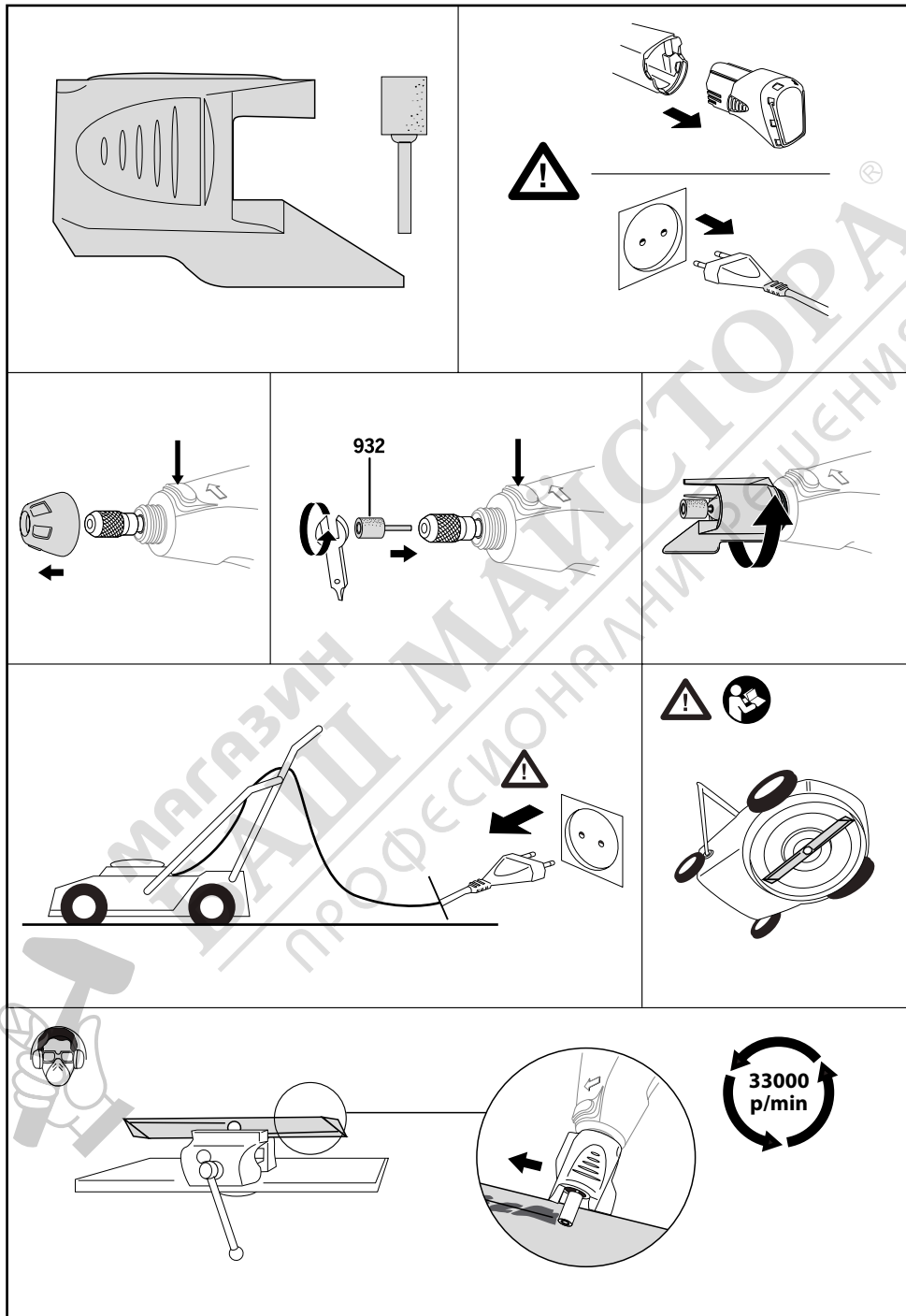


576



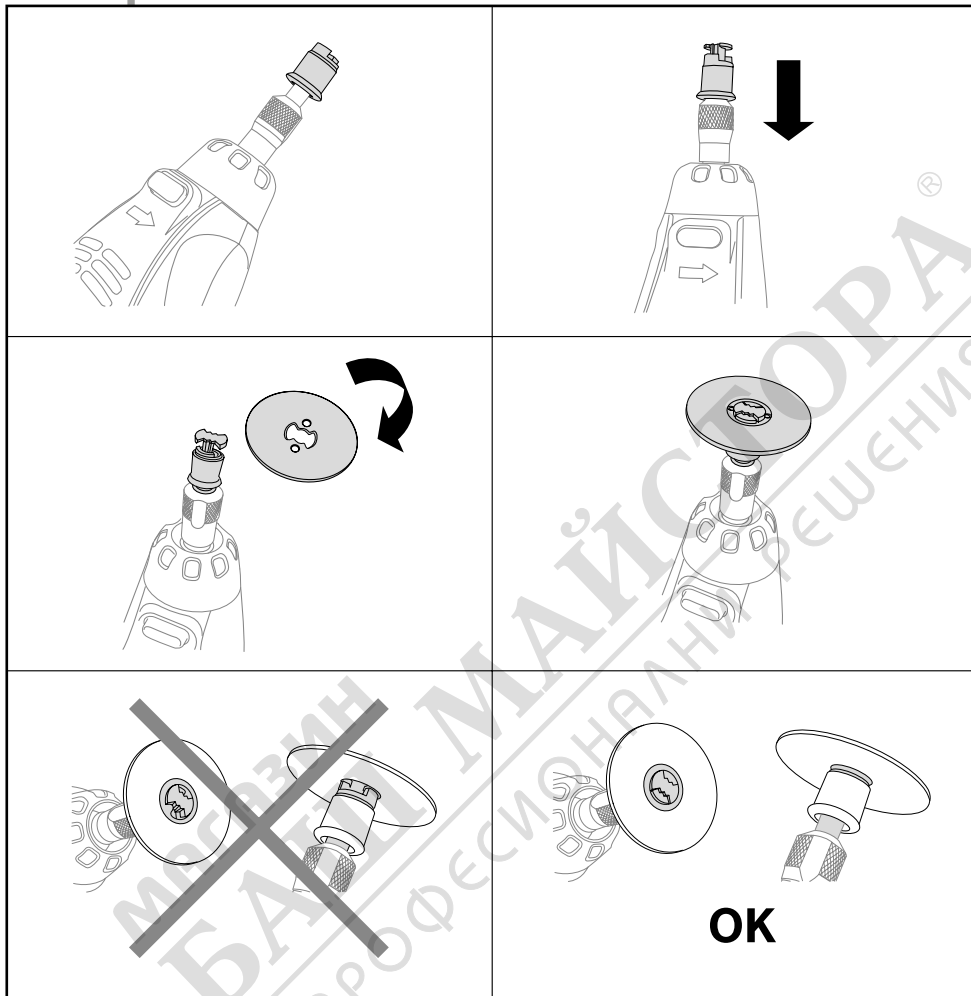
577





<p>560/561/562</p> <p>2 mm</p>	<p>3 mm</p>	<p>3 mm</p>
	<p>ø 2-22 cm</p> <p>ø 10-30 cm</p>	
	<p>1-11 cm</p>	

EZ SpeedClic

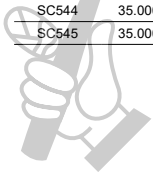



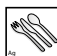
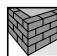






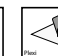
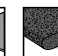



Max RPM



105-113	35.000		■	■				■			
114-199	30.000		■	■				■			
403-405	15.000						■	■	■	■	■
407-408	35.000		■	■			■	■	■	■	■
409	35.000	402	■	■			■	■	■	■	■
414	20.000	401					■	■	■	■	■
420	35.000	402	■	■			■	■	■	■	■
422	20.000	401					■	■	■	■	■
423S	20.000	(SC)402					■	■	■	■	■
425	20.000	402					■	■	■	■	■
426	35.000	402	■	■			■	■	■	■	■
428	15.000						■	■	■	■	■
429	20.000	401					■	■	■	■	■
430-438	35.000		■	■			■	■	■	■	■
442-443	15.000						■	■	■	■	■
453-457	30.000	1453					■	■	■	■	■
462	30.000						■	■	■	■	■
502-504	35.000		■	■			■	■	■	■	■
511S-512S	20.000	(SC)402	■	■							
516	20.000						■	■	■	■	■
520	20.000						■	■	■	■	■
530-532	15.000						■	■	■	■	■
535-537	15.000								■	■	■
538	20.000						■	■	■	■	■
540	35.000	402	■	■			■	■	■	■	■
542	35.000		■	■	■						
546	35.000	670	■	■							
561	35.000	565	■	■	■						
562	35.000	566									
569-570	20.000	568									
612-655	35.000	231/335	■	■							
932-997	25.000						■	■	■	■	■
4485-4486	35.000										
7103-7144	25.000							■	■	■	■
8153-8215	25.000						■	■	■	■	■
9901-9911	30.000			■			■	■	■	■	■
9931-9936	35.000		■	■	■		■				
83322-85602	25.000										
SC406-SC456	35.000	SC402	■	■			■	■	■		■
SC476	35.000	SC402									
SC544	35.000	SC402	■	■	■						
SC545	35.000	SC402									



	Max RPM												
105-113	35.000									■	■	■	
114-199	30.000			■	■					■	■	■	
403-405	15.000	■											⊗
407-408	35.000	■								■	■		
409	35.000	■	■	■			■			■			
414	20.000	■								■	■		
420	35.000	■	■	■			■			■			
422	20.000	■								■	■		
423S	20.000	■								■	■		
425	20.000	■								■	■		
426	35.000	■	■			■		■		■			
428	15.000	■								■	■		
429	20.000	■								■	■		
430-438	35.000	■								■	■		
442-443	15.000	■											
453-457	30.000												
462	30.000					■		■					
502-504	35.000	■								■			
511S-512S	20.000												
516	20.000	■											
520	20.000	■								■			
530-532	15.000	■											
535-537	15.000	■											
538	20.000												
540	35.000	■	■	■			■			■			
542	35.000												
546	35.000												
561	35.000			■						■	■	■	
562	35.000		■						■				
569-570	20.000								■				
612-655	35.000									■	■	■	
932-997	25.000	■											
4485-4486	35.000												
7103-7144	25.000	■				■							■
8153-8215	25.000	■											
9901-9911	30.000					■				■			
9931-9936	35.000									■		■	
83322-85602	25.000		■			■	■	■					■
SC406-SC456	35.000	■	■			■		■		■			
SC476	35.000									■	■		
SC544	35.000												
SC545	35.000		■			■	■	■	■				

Zalecamy, aby serwis narzędzia odbywał się tylko w Dziale Serwisu Bosch.

Produkt marki Dremel jest objęty gwarancją zgodną z przepisami międzynarodowymi/krajowymi; gwarancja nie obejmuje uszkodzeń powstałych w wyniku normalnego zużycia elementów, przeciężenia lub nieprawidłowego użytkownika.

W przypadku reklamacji, należy wysłać niezdemontowane narzędzie i/lub ładowarkę wraz z dowodem zakupu do sprzedawcy.

KONTAKT Z PRODUCENTEM MARKI DREMEL

Więcej informacji dotyczących serwisowania i gwarancji, asortymentu marki Dremel, obsługi technicznej i infolinii znajduje się na stronie www.dremel.com.

HAŁAS I WIBRACJE

3000

Poziom ciśnienia akustycznego (odchylenie standardowe: 3 dB) dB(A)	77,1
Poziom mocy akustycznej (odchylenie standardowe: 3 dB) dB(A)	88,1
Wibracje (suma wektorowa przyspieszeń mierzona czujnikiem triax) m/s ²	12,8
Niepewność wibracji K m/s ²	1,5

4250

Poziom ciśnienia akustycznego (odchylenie standardowe: 3 dB) dB(A)	72,5
Poziom mocy akustycznej (odchylenie standardowe: 3 dB) dB(A)	83,5
Wibracje (suma wektorowa przyspieszeń mierzona czujnikiem triax) m/s ²	14,1
Niepewność K m/s ²	1,5

UWAGA: Zadeklarowane całkowite wartości wibracji i emisji hałasu zostały zmierzone przy użyciu standardowej metody testowej i mogą być wykorzystywane w zakresie porównywania narzędzi. Wartości te mogą również zostać wykorzystane w zakresie opracowania wstępnej oceny narażenia.

FAKTYCZNE EMISJE WIBRACJI I HAŁASU PODCZAS UŻYTKOWANIA ELEKTRONARZĘDZIA MOGĄ RÓŻNIC SIĘ OD WARTOŚCI ZADEKLAROWANYCH W ZALEŻNOŚCI OD SPOSOBU EKSPLOATACJI NARZĘDZIA, W SZCZEGÓLNOŚCI RODZAJU OBRABIANEGO PRZEDMIOTU. Należy oszacować potrzebę określenia środków ochrony operatora opartych na szacowanym narażeniu w warunkach faktycznego użytkownika (z uwzględnieniem wszystkich części cyklu pracy, w tym okresów wyłączenia narzędzia, pracy jałowej oraz pracy z narażeniem).

USUWANIE ODPADÓW

Przyrząd, osprzęt oraz opakowanie należy posortować, aby umożliwić ich recykling, który sprzyja ochronie środowiska.

TYLKO DLA PAŃSTW NALEŻĄCYCH DO UE

Zgodnie z Europejską Dyrektywą 2012/19/WE w sprawie użytego sprzętu elektrotechnicznego i elektronicznego oraz dostosowaniem jej do prawa krajowego, zużyte elektronarzędzia należy posegregować i zutylizować w sposób przyjazny dla środowiska.

ИЗПОЛЗВАНИ СИМВОЛИ

- 1 ПРОЧЕТЕТЕ ТЕЗИ ИНСТРУКЦИИ
- 2 ИЗПОЛЗВАЙТЕ СРЕДСТВА ЗА ЗАЩИТА ЗА СЛУХА
- 3 ИЗПОЛЗВАЙТЕ СРЕДСТВА ЗА ЗАЩИТА ЗА ОЧИТЕ
- 4 ИЗПОЛЗВАЙТЕ ПРОТИВОПРАХОВА МАСКА
- 5 КОНСТРУКЦИЯ КЛАС II
- 6 НЕ ИЗХВЪРЛЯЙТЕ ЕЛЕКТРОИНСТРУМЕНТИТЕ ПРИ БИТОВИТЕ ОТПАДЪЦИ

ОБЩИ ПРЕДУПРЕЖДЕНИЯ ЗА БЕЗОПАСНОСТ ПРИ РАБОТА С ЕЛЕКТРОИНСТРУМЕНТИ

⚠ ВНИМАНИЕ СПАЗВАЙТЕ ВСИЧКИ УКАЗАНИЯ И ПРЕДУПРЕЖДЕНИЯ, СЪОБРАЗЯВАЙТЕ СЕ С ПРИВЕДЕНИТЕ ТЕХНИЧЕСКИ ПАРАМЕТРИ И ИЗОБРАЖЕНИЯ.

Ако не спазвате посочените по-долу указания, последствията могат да бъдат токов удар, пожар и/или тежки травми. Запазете всички предупреждения и инструкции за бъдещи справки. Терминът „електроинструмент“ в предупрежденията се отнася за вашия захранен от мрежата (с кабел) или за работещ на батерии (без кабел) електроинструмент.

БЕЗОПАСНОСТ НА РАБОТНОТО МЯСТО

- Поддържайте работното си място чисто и подредено. Безпорядъкът и недостатъчното осветление могат да предизвикат трудови злополуки.
- Не работете с електроинструменти във взривоопасна среда, при наличие на леснозапалими течности, газове или прахообразни материали. Електроинструментите могат да отделят искри, които могат да възпламенят прахообразни материали или пари.
- Децата и страничните лица трябва да бъдат далеч от електроинструмента по време на работа. Отклоняване на вниманието може да доведе до зауба на контрол върху електроинструмента.

БЕЗОПАСНОСТ ПРИ РАБОТА С ЕЛЕКТРИЧЕСКИ ТОК

- Щепселът на електроинструмента трябва да съответства на използвания електрически контакт. В никакъв случай не променяйте конструкцията на щепсела. Когато работите със заземени (зануленни) електроинструменти, не използвайте адаптери за щепсела. Използването на оригинални щепсели и контакти намалява риска от токов удар.
- Избягвайте допира на тялото Ви до заземени или зануленни повърхности, напр. тръби, радиатори, пещки и хладилници. Когато тялото Ви е заземено или занулено, рискът от възникване на токов удар е по-голям.
- Предпазвайте електроинструмента от дъжд или влага. Проникването на вода в

електроинструмента повишава опасността от токов удар.

- d. Използвайте кабела само по предназначение. Не използвайте кабела за носене на електроинструмента, за дърпане или за изваждане на щепсела от контакта. Пазете кабела от нагриване, омасляване, остри ръбове или движещи се части. Повредени или заплетени кабели увеличават риска от токов удар.
- e. При работа с електроинструмента на открито използвайте удължителен кабел, подходящ за работа на открито. Използването на кабел, предназначен за работа на открито, намалява риска от токов удар.
- f. Ако работата с електроинструмент на влажно място е неизбежна, използвайте източник с диференциална защита (RCD). Използването на RCD намалява опасността от възникване на токов удар.

ЛИЧНИ ПРЕДПАЗНИ СРЕДСТВА

- a. Бъдете внимателни, следете внимателно действията си и работете предпазливо с електроинструмента. Не използвайте електроинструмента, когато сте уморени или под влиянието на наркотични вещества, алкохол или упойващи лекарства.

Един миг разсеяност при работа с електроинструмента може да доведе до сериозни наранявания.

- b. Използвайте предпазна екипировка. Винаги носете предпазни средства за очите. Носенето на подходящи предпазни средства като дихателна маска, предпазни обувки със стабилен грайфер, каска или антифони намалява риска от наранявания.
- c. Избягвайте включването на електроинструмента по невнимание. Преди да включите щепсела в захранващата мрежа и/или поставяне на акумулатора, вдигане или носене на инструмента, се уверете, че преключателят е в положение „изключено“. Ако при носене на електроинструмента държите пръста си върху преключателя или ако подавате захранващо напрежение към електроинструмента, когато е включен, възниква опасност от злополука.
- d. Преди да включите електроинструмента, отстранете всички помощни инструменти и гаечни ключове от него. Гаечен ключ или помощен инструмент, прикрепен към въртяща се част на електроинструмента може да причини наранявания.
- e. Не се протягайте прекомерно. Винаги работете в стабилно положение и поддържайте равновесие. Така ще можете по-добре да контролирате електроинструмента, ако възникне неочаквана ситуация.
- f. Носете подходящо облекло. Не носете широки дрехи или бижута. Дръжте косата, дрехите и ръкавиците си на безопасно разстояние от въртящите се части. Широките дрехи, бижутата или дългите коси могат да се захванат от въртящите се части.
- g. Ако се предвижда използването на аспирационна уредба, се уверете, че тя е включена и работи нормално. Използването на приспособления за събиране на прах може да намали опасностите, свързани с праха.
- h. Не позволявайте доброто познаване на инструментите, получено при честото им използване, да предизвика у вас самодоволство

и пренебрегване на принципите за безопасна работа с инструментите. Едно небрежно действие може да предизвика сериозно нараняване за част от секундата.

ИЗПОЛЗВАНЕ И ПОДДЪРЖАНЕ НА ЕЛЕКТРОИНСТРУМЕНТИТЕ

- a. Не претоварвайте електроинструмента. Използвайте електроинструмента само по предназначение. *Ще работите по-добре и по-безопасно, когато използвате подходящия електроинструмент в зададения от производителя диапазон на натоварване.*
- b. Не използвайте електроинструмент, чийто преключател е повреден. Електроинструмент, който не може да се включва и изключва с преключателя, е опасен и трябва да се ремонтира.
- c. Преди да променят настройките на електроинструмента, да сменят принадлежности, както и когато продължително време няма да използват електроинструмента, изключвайте щепсела от захранващата мрежа и/или изваждайте акумулаторната батерия. *Тази предпазна мярка премахва опасността от задействане на електроинструмента по невнимание.*
- d. Когато не използвате електроинструмента, го съхранявайте извън обсега на деца и не позволявайте на лица, непознати с електроинструмента или с тези инструкции, да работят с него. *Електроинструментите са опасни в ръцете на необучени потребители.*
- e. Извършвайте техническа поддръжка на електроинструментите и допълнителните приспособления. Проверете за разместване или затлагане на подвижните части, отчупени части и всички други обстоятелства, които могат да влияят на работата на електроинструмента. Ако електроинструментът е повреден, поправете го, преди да го използвате. Много злополуки са причинени от лошо поддържани електроинструменти.
- f. Пазете режещите инструменти остри и чисти. Правилно поддържаните режещи инструменти с остри режещи ръбове се заклинват по-рядко и са по-лесни за управление.
- g. Използвайте електроинструмента, консумативите и накрайниците към него според тези инструкции и предназначението на отделния тип електроинструмент, вземайки под внимание условията на работа и вида работа, който трябва да се извърши. Използването на електроинструмента за работи, различни от тези, за които е предназначен, могат да доведат до опасност.
- h. Пазете ръкохватките и повърхностите за хващане сухи, чисти и неомаслени. Хлъзгавите ръкохватки и повърхности за хващане не позволяват безопасна работа и добро контролиране на инструмента при възникване на неочаквани ситуации.

ОБСЛУЖВАНЕ

- a. Ремонтирайте електроинструмента само при квалифициран персонал, използващ само оригинални резервни части. Това ще гарантира запазването на безопасността на електроинструмента.

УКАЗАНИЯ ЗА БЕЗОПАСНА РАБОТА ЗА ВСИЧКИ ПРИЛОЖЕНИЯ

ОБЩИ ПРЕДУПРЕЖДЕНИЯ ЗА БЕЗОПАСНОСТ ЗА ШЛИФОВАНЕ, ШЛАЙФАНЕ, ПОЧИСТВАНЕ С ТЕЛЕНА ЧЕТКА, ПОЛИРАНЕ, РЕЗБОВАНЕ ИЛИ РЯЗАНЕ С АБРАЗИВЕН ДИСК.

- a. Този електроинструмент е предназначен за ползване за шлайфване, шлифоване, почистване с телена четка, полиране и рязане с абразивен диск. Спазвайте всички указания и предупреждения, съобразявайте се с приведените технически параметри и изображения. Ако не спазвате посочените по-долу указания, последствията могат да бъдат токов удар, пожар и/или тежки травми.
- b. Не използвайте допълнителни приспособления, които не се препоръчват от производителя специално за този инструмент. Фактът, че можете да закрепите към инструмента определено приспособление или работен инструмент, не гарантира безопасна работа с него.
- c. Номиналните обороти на приставките за шлифоване трябва да са не по-малки от максималните обороти на табелката на електроинструмента. Приставки за шлифоване, които се въртят с по-висока скорост от максимално допустимата за тях, могат да се счупят и да излетят настрана.
- d. Външният диаметър и дебелината на аксесоара трябва да бъде в номиналния капацитет на Вашия електроинструмент. Аксесоари с неправилен размер не могат да бъдат контролирани адекватно.
- e. Размерът на опаската на дисковете, барабаните за шлайфане или други аксесоари трябва да пасват плътно в шпиндела или цапгата на електроинструмента. Аксесоари, които не пасват точно на монтажното приспособление на електроинструмента, ще се въртят неравномерно, ще вибрират силно и могат да доведат до загуба на контрол над инструментата.
- f. Дискове, монтирани на дорник, барабани за шлайфане, резци или други аксесоари трябва да бъдат вкарани напълно в цапгата или патронника. Ако дорникът не е достатъчно добре захванат и/или издаването на диска напред е прекалено голямо, монтираният диск може да се разхлаби и да бъде изхвърлен при голяма скорост.
- g. Не използвайте повредени работни инструменти. Преди всяка употреба проверявайте аксесоарите, например абразивните дискове за пукнатини или откритени ръбчета, за напуквания по барабаните за шлайфане, пукнатини или силно износване, телените четки за недобре захванати или счупени телчета. Ако изпуснете електроинструмента или работния инструмент, ги проверявайте внимателно за увреждания или използвайте нови неповредени работни инструменти. След като сте проверили внимателно и сте монтирали работния инструмент, оставете електроинструмента да работи на максимални обороти в продължение на една минута; стойте и дръжте намиращи се надолу лица встрани от равнината на въртене. Най-често повредени работни инструменти се чупят през този тестов период.
- h. Работете с лични предпазни средства. В зависимост от приложението работете с цяла маска за лице, защита за очите или предпазни очила. Ако е необходимо, работете с дихателна маска, шумозаглушители (антифони), работни обувки или специализирана престилка, която ви предпазва от малки откъртени при работа частички. Очите ви трябва да са защитени от летящите в зоната на работа частички. Противоправовата или дихателната маска филтрират въздуха при работа прах. Ако пробължително време сте изложени на силен шум, това може да доведе до загуба на слуха.
- i. Внимавайте други лица да бъдат на безопасно разстояние от зоната на работа. Всеки, който се намира в зоната на работа, трябва да носи лични предпазни средства. Откъртени парченца от обработвания детайл или работния инструмент могат в резултат на силното ускорение да отлетят надалече и да предизвикат наранявания също и извън зоната на работа.
- j. Когато извършвате операции, при които има опасност режещата приставка да попадне на скрити под повърхността проводници или на собствения си кабел, дръжте инструмента само за изолираните повърхности на ръкохватките. Режещият консуматив в контакт с проводник под напрежение може да отведе напрежението до оголените метални части на електроинструмента и да се стигне до електрически удар на оператора.
- k. Винаги при стартиране дръжете плътно инструмента в ръката (ръцете) си. „Питането“ на мотора, което ускорява до пълна скорост, може да причини усукване на инструментата.
- l. Използвайте скоби за поддържане заготовката при необходимост. Никога не дръжете малки заготовки в една ръка и инструментата в друга при работа. Захващането на малки заготовки позволява джешението на ръката (ръцете) ви за управление на инструментата. Прътов материал като дюбели, тръби и тръбопроводи има тенденцията да се търкаля по време на рязане и може да причини закланване или отскачане на резаща към вас.
- m. Дръжете храняващия кабел на безопасно разстояние от въртящата се приставка. Ако изгубите контрол над електроинструмента, кабелът може да бъде прерязан или увлечен от работния инструмент и това да предизвика наранявания на ръцете.
- n. Никога не оставяйте електроинструмента, преди работният инструмент да спре напълно въртенето си. Въртящият се инструмент може да допре до предмет, в резултат на което да загубите контрол над електроинструмента.
- o. След смяна на накрайници или каквито и да е регулирания се уверете, че гайката на цапгата, патронника или други устройства са затегнати добре. Хлабаво регулирани устройства могат да се отплесат внезапно, причинявайки загуба на контрол, хлабавите въртаци се компоненти ще бъдат изхвърлени с висока скорост.
- p. Докато пренасяте електроинструмента, не го оставяйте включен. Дрехите или косите ви могат да бъдат увлечени от работния инструмент в резултат на неволен допир, в резултат на което работният инструмент може да се реже в тялото ви.
- q. Редовно почиствайте вентилационните отвори на вашия електроинструмент. Турбината на електродвигателя засмуква прах в корпуса, а натрупването на метален прах увеличава опасността от токов удар.
- r. Не използвайте електроинструмента в близост до леснозапалими материали. Летящи искри

могат да предизвикат възпламеняването на такива материали.

- s. **Не използвайте работни инструменти, които изискват прилагането на охлаждащи течности.** Използването на вода или други охлаждащи течности може да предизвика токов удар.

ОТКАТ И СЪВЕТИ ЗА ИЗБЯГВАНЕТО МУ

Откат е внезапната реакция на инструмента вследствие на заклиняване или блокиране на въртящата се работен накрайник, например абразивен диск, барабан за шлайфане, телена четка и друга приставка. Заклиняването или блокирането причинява внезапно спиране на въртящата се приставка, което причинява изхвърлянето на неконтролирания електроинструмент в посока, обратна на въртенето на приставката. Ако например абразивен диск се заклини или блокира в обработваното изделие, ръбът на диска, който допират детайла, може да се огъне и в резултат дискът да се счупи или да възникне откат. В такъв случай дискът се ускорява към работещия с инструмента или в обратна посока, в зависимост от посоката на въртене на диска и мястото на заклиняване. В такива случаи абразивните дискове могат да се счупят.

Откат възниква в резултат на неправилно или използване на електроинструмента. Възникването му може да бъде предотвратено чрез спазването на подходящи предпазни мерки, както е описано по-долу.

- a. **Дръжте електроинструмента здраво и дръжте ръцете и тялото си в такава позиция, че да противостоят на евентуално възникващ откат.** Операторът може да контролира силите на отката, ако са взети подходящите предпазни мерки.
- b. **Работете особено предпазливо в зоните на ъгли, остри ръбове и др. Избягвайте отблъскването или заклиняването на работните инструменти в обработвания детайл.** При обработване на ъгли или остри ръбове или при рязко отблъскване на въртящата се работен инструмент съществува повишена опасност от заклиняване. Това предизвиква загуба на контрол над инструментата или откат.
- c. **Не поставяйте острие със зъби за рязане.** Такива остриета често предизвикват откат или загуба на контрол над електроинструмента.
- d. **Винаги подавайте накрайника към материала в същата посока, като тази, в която режещия ръб излиза от материала (която е същата посока, в която изхвърчат стружките).** Насочването на инструментата в грешна посока може да доведе до отскачане на режещия накрайник от заготовката и да издърпа инструментата в тази посока.
- e. **Когато използвате ротационни пили, отрезни дискове, високо скоростни резци или резци от волфрамова стомана, винаги работете с надлежно фиксирани заготовки.** Тези дискове ще се заклинят, ако бъдат леко наклонени в жлеба и може да се стигне до откат. Когато диск за рязане се заклини, той обикновено се чули. Когато ротационна пила, високо скоростен резец или волфрамов резец се заклинят, те може да отскачат от жлеба и може да загубите контрол над инструментата.

СПЕЦИАЛНИ УКАЗАНИЯ ЗА БЕЗОПАСНА РАБОТА ПРИ ГРУБО ШЛИФОВАНЕ ИЛИ РЯЗАНЕ С РЕЖЕЩИ ДИСКОВЕ

- a. **Използвайте само типове дискове, които са препоръчвани за електроинструмента и само за препоръчаните приложения.** Например: никога не шлифовайте със страничната повърхност на диск за рязане. Дисковете за рязане са

предназначени за отнемане на материал с ръба си. Странично прилагане на сила може да ги счупи.

- b. **За занитени абразивни конуси и вложки, използвайте само здрави дорници с несменяем фланец, които са с правилния размер и дължина.** Използването на правилни дорници ще намали възможността за счупване.
- c. **Не „блокирайте“ режещия диск и не го притискайте прекалено много.** Не изпълнявайте твърде дълбоки срезове. Претоварването на режещия диск увеличава опасността от заклиняването му или блокирането му, а с това и от възникването на откат или счупването му.
- d. **Избягвайте да стоите в зоната пред и зад въртящия се диск.** Когато по време на работа режещият диск е в една равнина с тялото ви, в случай на откат електроинструментът с въртящата се диск може да отскочи непосредствено към вас.
- e. **Ако диск се заклини или когато прекъсвате работа, изключвайте електроинструмента и го оставайте едва след окончателното спиране на въртенето на диска.** Никога не опитвайте да извадите въртящия се диск от междината на рязане, в противен случай може да възникне откат. Прочетете и елиминирайте причината за заклиняването или заирането на диск.
- f. **Не включвайте повторно електроинструмента, ако дискът се намира в разрязания детайл.** Преди внимателно да продължите рязането, изчакайте режещият диск да достигне пълната си скорост на въртене. В противен случай дискът може да се заклини, да отскочи от обработвания детайл или да предизвика откат.
- g. **Подпирайте плочи или големи разрязвани детайли по подходящ начин, за да ограничите риска от възникване на откат в резултат на заклинен режеш диск.** По време на рязане големи детайли могат да се огънат под действие на силата на собственото си тегло. Детайлът трябва да е подпрян от двете страни, както в близост до линията на разрязване, така и в другия си край.
- h. **Бъдете особено предпазливи при прорязване на канали в стени или други зони, които могат да крият изненади.** Режещият диск може да предизвика откат на инструментата при допир до газо- или водопроводи, електропроводи или други обекти.

СПЕЦИАЛНИ УКАЗАНИЯ ЗА БЕЗОПАСНА РАБОТА ПРИ РАБОТА С ТЕЛЕНА ЧЕТКА

- a. **Не забравяйте, че при нормална работа от телената четка хвърчат телчета.** Не претоварвайте телената четка, като я притискате твърде силно. Изхвърчащите от телената четка телчета могат лесно да проникнат през дрехите и/или кожата ви.
- b. **Оставете четките да работят при работна скорост поне за една минута преди да ги използвате.** През това време никой не трябва да стои преди или на линията на четката. Разхлабени телчета ще бъдат освободени по време на сработването.
- c. **Насочете изхвърляните от въртенето телчетата далеч от себе си.** Малки частици и тънки парчета тел може да бъдат изхвърлени с висока скорост по време на употреба и може да се врежат в кожата.
- d. **Не превишавайте 15.000 об./мин.** при използване на телени четки.

⚠ НЕ ОБРАБОТВАЙТЕ МАТЕРИАЛ, СЪДЪРЖАЩ АЗБЕСТ (азбестът е канцерогенен)

⚠ АКО ВСЛЕДСТВИЕ НА ИЗВЪРШВАНАТА ДЕЙНОСТ МОЖЕ ДА СЕ ОТДЕЛИ ВРЕДЕН ЗА ЗДРАВЕТО, ЛЕСНОЗАПАЛИМ ИЛИ ВЗРИВООПАСЕН ПРАХ, ПРЕДВАРИТЕЛНО ВЗИМАЙТЕ ПОДХОДЯЩИ ПРЕДПАЗНИ МЕРКИ (някои прахове са канцерогенни); работете с дихателна маска и ако е възможно, включете аспирационна уредба

СПЕЦИФИКАЦИИ

Номер на модела 3000
Входна мощност 130 W
Напрежение 230 V, 50 Hz
Скорост 33 000/мин.
Капацитет на цангата 3,2 mm
Макс. диаметър на приставката Ø 38,1 mm
Тегло 0,5 kg

Номер на модела 4250
Входна мощност 175 W
Напрежение 220—240 V, 50—60 Hz
Скорост 35 000/мин.
Капацитет на цангата 3,2 mm
Макс. диаметър на приставката Ø 38,1 mm
Тегло 0,6 kg

Използвайте изцяло развити и здрави удължителни кабели с мощност 5 A.

Винаги проверявайте дали напрежението на захранването е същото като посоченото на фабричната табела на инструмента.

ОБЩИ СВЕДЕНИЯ

- A. Затягаща гайка на цангата
- B. Цанга
- C. Предна капачка (вграден гаечен ключ EZ Twist*)
- D. Бутон за блокиране на вала
- E. Плъзгач се превключвател за вкл./изкл. и смяна на скоростите (3000)
- F. Превключвател Вкл./Изкл (4250)
- G. Скоба за закачане
- H. Капак на четката
- I. Вентилационни отвори
- J. Регулатор за променлива скорост (4250)
- J. Ключ за цангата

*) не е включено стандартно в доставката

АКСЕСОАРИ

ВИНАГИ ИМКЛЮЧВАЙТЕ ИНСТРУМЕНТА ОТ КОНТАКТА ПРЕДИ СМЯНА НА АКСЕСОАРИТЕ

Използвайте само изпитани високоэффективни консумативи на Dremel. Прочетете инструкциите за вашия електроинструмент Dremel за повече информация за използване на аксесоарите към него. Управлявайте и съхранявайте допълнителните аксесоари внимателно, за да избегнете нацърбване и счупване.

СМЯНА НА АКСЕСОАРИТЕ ⑨

- A. Затягаща гайка на цангата
- B. Цанга (3,2 mm)
- C. Предна капачка (вграден гаечен ключ EZ Twist*)
- D. Патронник Dremel 4486*

E. Бутон за блокиране на вала

F. Гаечен ключ

*) не е включено стандартно в доставката

1. Натиснете бутона за блокиране на шпиндела и завъртете шпиндела на ръка докато не се включи блокировката. **Не включвайте блокировката на вала, докато инструментът се движи.**
2. При включено блокиране на шпиндела разхлабете (но не сваляйте) гайката на цангата. Използвайте ключа за цангата, ако е необходимо.
3. Вкарайте опашката на аксесоара докрай в цангата.
4. При включено блокиране на шпиндела затегнете ключа на цангата.

ВГРАДЕН ГАЕЧЕН КЛЮЧ EZ TWIST ⑩

Тази капачка има вграден ключ, който позволява разхлабването и затягането на гайката на цангата без ползването на стандартния ключ за цанга.

1. Развийте капачката от инструмента, изравнете стоманената вложка от вътрешната страна на капачката с гайката на цангата.
2. При блокиран шпиндел, завъртете капачката обратно на часовниковата стрелка, за да разхлабите гайката на цангата. **Не включвайте блокировката на вала, докато инструментът се движи.**
3. Вкарайте опашката на аксесоара докрай в цангата.
4. При блокиран шпиндел, завъртете капачката по часовниковата стрелка, за да затегнете гайката на цангата.
5. Завийте обратно капачката в оригиналното ѝ положение.

ПАТРОННИК DREMEL 4486 (4250)

Патронникът Dremel позволява бърза и лесна смяна на приставки върху инструменти Dremel без смяна на цанги. Приема аксесоари с дръжка 0,8 mm — 3,2 mm.

За да разхлабите, първо натиснете бутона за блокиране на шпиндела и завъртете шпиндела на ръка докато не се включи блокировката. **Не включвайте блокировката на вала, докато инструментът се движи.**

С включена блокировка на вала, използвайте гаечния ключ или предната капачка EZ Twist за разхлабване на патронника и отваряне на челюстите.

Отстранете аксесоара от патронника. Ако е необходимо, продължете да разхлабвате патронника, така че новата приставка да попадне между челюстите. Поставете новата приставка в патронника достатъчно навътре, така че да има приблизително 6 mm между края на патронника и началото на работната част на приставката. С включена блокировка на вала, затегнете патронника, използвайки предната капачка EZ Twist или гаечния ключ, за да фиксирате аксесоара.

ПОЛЕЗНИ СЪВЕТИ ПРИ ИЗПОЛЗВАНЕ НА ПАТРОННИКА DREMEL

- На този инструмент патронникът Dremel и цангата, както и системата от гайки за цангата са взаимозаменяеми. Докато патронникът Ви дава най-добрия опит при смяна на аксесоари, цангата и гайката за цангата осигуряват по-точно задържане на аксесоара, особено при приложения с по-тежък страничен товар.
- Ако установите, че аксесоарът се плъзга в патронника, използвайте включената предна капачка EZ Twist или гаечния ключ, за да затегнете патронника около детайла. Ако плъзгането продължава, преминете към използване на цангата и затягащата гайка на цангата.
- Челюстите на патронника могат да се разместят, което ще накара приставката да не се движи вече правилно и концентрично (ексцентриково движение).

За да възстановите положението на челюстите, извършете следната процедура:

1. Отстранете аксесоара от патронника.
2. Почистете патронника.
3. Натиснете бутона за блокиране на вала и затегнете патронника, докато челюстите не минат край външната повърхност на патронника, приблизително 3 mm.
4. Натиснете края на патронника здраво върху твърда равна повърхност, за да се уверите, че челюстите са разположени аксиално.
5. Продължете да затягате с ръка патронника, докато челюстите не затворят напълно.
6. Разхлабете патронника и поставете отново право приставката.
7. Завъртете инструмента с ръка и наблюдавайте дали има ексцентриково движение. Ако има очевидно ексцентриково движение, повторете процедурата.
8. **С включена блокировка на вала, затегнете патронника, използвайте предната капачка EZ Twist или гаечния ключ, за да фиксирате аксесоара.**
9. Завъртете инструмента на настройка най-ниска скорост и наблюдавайте за ексцентриково движение. Ако има очевидно ексцентриково движение, проверете дали приставката е права, преди да повторите процедурата.

БАЛАНСИРАНЕ НА ПРИСТАВКИТЕ

За да се осигури прецизна работа, е важно всички приставки да са добре балансирани (по същия начин както гумите на автомобила ви). За да регулирате или балансирате един аксесоар, разхлабете леко гайката на патрона и завъртете аксесоара или патрона с 1/4 оборот. Затегнете отново гайката на патрона и включете въртящия се инструмент. Трябва да можете да прецените по звука и усещането дали аксесоарът е балансиран. Продължавайте да регулирате по този начин, докато постигнете най-добрия баланс.

ПРИСТАВКИ

Инструментът Dremel може да бъде оборудван със следните приставки, които разширяват функциите му:

- Гъвкав вал *) за прецизна работа по детайли или труднодостъпни места (225 — страници 7—8)
- Приставка „Удобен протектор“, която да ви предпазва от прах и искри (550 — страница 9)
- Универсален комплект за рязане за контролирано рязане в различни материали (565/566 — страница 10)
- Комплект за отстраняване на замазка от стени и под за отстраняване на замазка от тухли на стени и под (568 — страница 11)
- Приставка за прав ъгъл, за да използвате аксесоари под прав ъгъл в труднодостъпни места (575 — страница 12)
- Платформа за оформяне за шлайфане и шлифование под перфектни ъгли от 90° и 45° (576 — страница 13)
- Ръкохватка за детайлна работа, за да имате още по-добър контрол над инструмента (577 — страница 13)
- Точило за косачки и градински инструменти за лесно и бързо заточване под оптимален ъгъл (675 — страница 14)
- Резец за линия и кръг, за да правите перфектни отвори и прави разрези (678 — страница 15)

- Дорник „EZ SpeedClic“ за монтиране на приставки „EZ SpeedClic“ (страница 16)

**) Когато използвате нов гъвкав вал за първи път, задръжте го във вертикално положение за две минути, докато инструментът работи с висока скорост.*

ЗАБЕЛЕЖКА: Не всички приставки, посочени по-горе, са включени стандартно в доставката на инструмента/комплекта

УПОТРЕБА

ПЪРВИ СЪПКИ

Първата стъпка в използването на универсалния инструмент е да го „почувствате“. Хванете го в ръка, за да свикнете с теглото и баланса му. Почувствайте скокването на корпуса. Благодарение на него инструментът може да се хваща почти като писалка или молив.

ВАЖНО! Първо се упражнете на ненужно парче от материала, за да разберете как се осъществява високоскоростната работа на инструмента. Не забравяйте, че вашият универсален инструмент ще се представи най-добре, ако оставите скоростта, заедно с подходящия консуматив на Dremel или друго приспособление да свършат работата вместо вас. При възможност избягвайте упражняването на натиск върху инструмента по време на работа. Вместо това приближете въртящия консуматив леко до работната повърхност и го оставете да докосне точката, в която искате да започнете. Концентрирайте се върху направляването на инструмента по детайла, като упражнявате много лек натиск с ръка. Оставете приставката да свърши работата.

Обикновено е по-добре да се направи няколко минавания с инструмента, вместо да се свърши цялата работа с едно минаване. При внимателна работа имате най-голям контрол и се намалява опасността от грешки.

ЗАХВАЩАНЕ НА ИНСТРУМЕНТА

Винаги дръжте инструмента далече от лицето си. Консумативите могат да се повредят по време на работа и да се разпаднат с увеличаване на оборотите.

Не закривайте с ръка вентилационните отвори, когато държите инструмента. Двигателят може да прегрее, ако вентилационните отвори са запушени. За най-добро управление при работа хванете инструмента като молив между палеца и показалеца си. ①

Начинът на хващане „голф“ се използва при по-тежки работи като грубо шлайфане или рязане. ②

ВКЛ./ИЗКЛ.

Инструментът се поставя в състояние „ВКЛ.“ чрез плъзгача, разположен от горната страна на корпуса на мотора.

ЗА ДА ВКЛЮЧИТЕ ИНСТРУМЕНТА, плъзнете бутона за превключване напред.

ЗА ДА ИЗКЛЮЧИТЕ ИНСТРУМЕНТА, плъзнете бутона за превключване назад.

ЕЛЕКТРОННА ОБРАТНА ВРЪЗКА (4250)

Инструментът Ви е оборудван със система за вътрешна електронна обратна връзка, която осигурява „плавен старт“ с цел намаляване на натоварването, което се получава при включване с висок въртящ момент. Системата спомага и за запазване на приблизително постоянна стойност на предварително избраната

скорост при условия без и с натоварване.

ПРЕВКЛЮЧАЩ ПЛЪЗГАЧ ЗА ПРОМЕНЛИВАТА СКОРОСТ (3000)

Вашият механизирани инструмент е оборудван с плъзгач, с който можете да промените скоростта. По време на работа скоростта може да бъде регулирана чрез плъзгане на ключа назад или напред спрямо всяка една от настройките.

За да изберете правилната скорост за всяка работа, използвайте пробно парче от материала.

РЕГУЛАТОР НА ПРОМЕНЛИВА СКОРОСТ (4250)

Инструментът ви е оборудван с регулатор на променлива скорост. Скоростта може да бъде регулирана по време на работа чрез предварително настройване на регулатора на определено положение или между две положения.

За да изберете правилната скорост за всяка работа, използвайте пробно парче от материала.

РАБОТНИ СКОРОСТИ ⑬

Вижте графика на стр. 17—18, която ще ви помогне да изберете правилната скорост за обработвания материал и аксесоара, който използвате.

Не превишавайте 15 000 об./мин. при използване на телени четки.

Настройка на телената четка (4250) = 5—10

В повечето случаи може да се постигнат успешни резултати при най-високата скорост. Но някои материали (някои пластмаси и метали) могат да се увредят от топлината, която се отделя при високите обороти, и затова трябва да се обработват при сравнително по-ниски обороти. Ниските обороти (15 000 об./мин или по-малко) обикновено са най-подходящи за полиране с използване на филцовите полиращи консумативи. При почистването с четка винаги се изискват по-ниски оборотни скорости, за да се избегне изхвърлянето от държача. Оставете движението на самия инструмент да извършва работа на по-ниски обороти. По-високите обороти са по-подходящи за твърдо дърво, метал и стъкло, както и за пробиване, дърворезба, рязане, профилно фрезозване, профилиране и направа на фуги или канали в дърво.

Някои препоръки по отношение на скоростта на инструмента:

- Пластмаси и други материали, които се топят при ниски температури, трябва да се режат при ниски скорости.
- Полиране, излъскване и почистване с телена четка трябва да се извършва при скорост не по-висока от 15 000 об./мин, за да се избегне повреда на четката и вашия материал.
- Дървото трябва да се реже на висока скорост.
- Желязо или стомана трябва да се режат на висока скорост.
- Ако високооборотният режещ инструмент започне да вибрира, обикновено това показва, че той работи много бавно.
- Алюминий, медни, оловни, цинкови сплави и калай могат да се режат с различни скорости, в зависимост от типа на срязване, което ще го прави. Използвайте парафин (не вода) или друга подходяща смазка за режещия инструмент, за да предпазите полепване на отрязания материал по зъбите на режещия инструмент.

ЗАБЕЛЕЖКА: Увеличаването на натиска върху инструмента не дава отговор на въпроса, когато той не работи както трябва. Опитвайте различни

консумативи или настройки на скоростта за постигане на желания резултат.

ПОДДРЪЖКА И ПОЧИСТВАНЕ

▲ ВЪТРЕ НЯМА ЧАСТИ, ИЗИСКВАЩИ ОБСЛУЖВАНЕ ОТ ПОТРЕБИТЕЛЯ (можете само да проверявате и сменяте графитните четки (3000/4250)). ПРЕВАНТИВНАТА ПОДДРЪЖКА, ИЗВЪРШВАНА ОТ НЕУПЪЛНОМОЩЕН ПЕРСОНАЛ, МОЖЕ ДА ПРЕДИЗВИКА РАЗМЕСТВАНЕ НА ВЪТРЕШНИТЕ КАБЕЛИ И КОМПОНЕНТИ, КОЕТО ДА ДОВЕДЕ ДО ВЪЗНИКВАНЕ НА СЕРИОЗНА ОПАСНОСТ.

ПРОВЕРКА/СМЯНА НА ГРАФИТНИТЕ ЧЕТКИ (3000/4250) ⑭

Проверявайте четките за износване след всеки 40—50 часа експлоатация.

Освен това, проверете четките, когато инструментът работи неустойчиво, губи мощност или издава необичаен шум.

Използването на инструмента с износени четки ще доведе до трайна повреда на електромотора. Подменяйте само с оригинални четки от DREMEL.

1. Изключете инструмента и го поставете на чиста повърхност.
2. Отстранете двете капачки на четките с ключа, като ги използвате като отвертка.
3. Демонтирайте двете четки от инструмента като издърпате пружините, към които са прикачени.
4. Проверете и двете четки. Сменете с нова четка, която е с дължина под 3 мм и/или повърхността ѝ е груба или набраздена:
 - демонтирайте пружината от четката
 - изхвърлете старата четка и поставете пружината на новата
5. Поставете графитните четки (с пружина) обратно в инструмента (има само един начин четката да влезе в него).
6. Поставете капачките на четките, като ги завъртите по часовниковата стрелка (използвайте гаечния ключ, за да ги затегнете — **не ги претаягайте**).

ЗАБЕЛЕЖКА: Ако едната четка е износена, трябва да се сменят и двете четки, за да подобрите работата на инструмента.

Инструментът се почиства най-добре със сух съгъстен въздух. **При почистване на инструменти с въздух под налягане винаги носете защитни очила.**

▲ ЗА ДА ПРЕДОТВРАТИТЕ ИНЦИДЕНТИ, ПРЕДИ ПОЧИСТВАНЕ ВИНАГИ ИЗКЛЮЧАЙТЕ ИНСТРУМЕНТО И/ИЛИ ЗАРЯДНОТО УСТРОЙСТВО ОТ ЗАХРАНВАНЕТО

Вентилационните отвори и лостчетата за превключване трябва да се поддържат чисти и без наличие на чужди вещества. Не се опитвайте да почиствате инструмента чрез поставяне на чужди предмети в отворите му.

▲ НЯКОИ ПОЧИСТВАЩИ ПРЕПАРАТИ И РАЗТВОРИТЕЛИ ПОВРЕЖДАТ ПЛАСТМАСОВИТЕ ЧАСТИ. Между тях са: бензин,

въглероден тетрахлорид, почистващи разтворители, които съдържат хлор, амоняк и домакински почистващи препарати, които съдържат амоняк.

ТЕХНИЧЕСКО ОБСЛУЖВАНЕ И ГАРАНЦИЯ

Препоръчваме ви да извършвате цялото обслужване на инструмента в сервизния център на Dremel.

Този продукт на Dremel се предлага с гаранция, съответстваща на законово определените/конкретни за страната разпоредби; повреди, причинени от нормално износване и изхабяване, претоварване или неправилна експлоатация не се включват в гаранцията. В случай на рекламация, изпратете на своя дилър инструмента и/или зарядното устройство в неразглобен вид заедно с документ за покупката.

ЗА ВРЪЗКА С DREMEL

За повече информация относно обслужването и гаранцията, поддръжката и горещата линия на Dremel посетете www.dremel.com.

ШУМ И ВИБРАЦИИ

3000

Ниво на звуковото налягане (стандартно отклонение 3 dB) dB(A)	77,1
Ниво на звуковата мощност (стандартно отклонение 3dB) dB(A)	88,1
Вибрации (векторна сума по трите направления) m/s ²	12,8
Вибрации, неопределеност K m/s ²	1,5

4250

Ниво на звуковото налягане (стандартно отклонение 3 dB)	72,5
Ниво на звуковата мощност (стандартно отклонение 3dB) dB(A)	83,5
Вибрации (векторна сума по трите направления) m/s ²	14,1
Вибрации, неопределеност K m/s ²	1,5

ЗАБЕЛЕЖКА: Декларираната/ите обща/и стойност/и на вибрациите и декларираната/ите стойност/и на шумовите емисии са измерени в съответствие със стандартен метод за изпитване и могат да бъдат използвани за сравняване на един инструмент с друг; те могат да се използват и при предварителна оценка на експозицията.

ЕМИСИИТЕ НА ВИБРАЦИИ И ШУМ ПО ВРЕМЕ НА ДЕЙСТВИТЕЛНОТО ИЗПОЛЗВАНЕ НА ЕЛЕКТРОИНСТРУМЕНТА МОГАТ ДА СЕ РАЗЛИЧАВАТ ОТ ОБЯВЕНИТЕ СТОЙНОСТИ В ЗАВИСИМОСТ ОТ НАЧИНИТЕ, ПО КОИТО СЕ ИЗПОЛЗВА ИНСТРУМЕНТЪТ И ОСОБЕНО ОТ ВИДА НА ОБРАБОТВЕНИЯ ДЕТАЙЛ. Преценете необходимостта да се установят мерки за безопасност с цел защита на оператора, които са базирани на оценка на излагането при реалните условия на употреба (като се вземат предвид всички части на работния цикъл, например времето, през което инструментът е изключен и времето, през което той работи на празен ход, в допълнение към времето на включване).

ИЗХВЪРЛЯНЕ

Инструментът, принадлежностите и опаковката трябва да бъдат сортирани с цел екологично рециклиране.

САМО ЗА СТРАНИ ОТ ЕС ⑥

Съгласно европейската Директива 2012/19/ЕО относно отпадъци от електрическо и електронно оборудване и утвърждаването ѝ като национален закон електроинструментите, които не могат да се използват повече, трябва да се събират отделно и да се изхвърлят по екологичен начин.

HU

HASZNÁLT SZIMBÓLUMOK

- ① OLVASSA EL EZEKET AZ ELŐÍRÁSOKAT
- ② HASZNÁLJON FÜLVÉDŐT
- ③ HASZNÁLJON VÉDŐSZEMÜVEGET
- ④ HASZNÁLJON PORMASZKOT
- ⑤ II. OSZTÁLYÚ KÉSZLÉK
- ⑥ NE DOBJA KI AZ ELEKTROMOS KÉZISZERSZÁMOKAT A HÁZTARTÁSI SZEMÉTBÉ

AZ ELEKTROMOS KÉZISZERSZÁMRA VONATKOZÓ ÁLTALÁNOS BIZTONSÁGI FIGYELMEZTETÉSEK

▲ FIGYELEM VEGYEN FIGYELEMBE MINDEN FIGYELMEZTETŐ JELZÉST, ELŐÍRÁST, ÁBRÁT ÉS ADATOT, AMELY AZ ELEKTROMOS KÉZISZERSZÁMHOZ MELLÉKELTEK.

Ha nem tartja be a következő előírásokat, akkor az áramütéshez, tűzhöz és/vagy súlyos személyi sérülésekhez vezethet. Őrizze meg a figyelmeztetéseket és az előírásokat későbbi használatra. Az „elektromos kéziszerszám” kifejezés az alábbi figyelmeztetések mindegyikében a hálózati feszültségről működő (vezetékes) szerszámot vagy akkumulátoros (vezeték nélküli) szerszámot jelenti.

A MUNKATERÜLET BIZTONSÁGA

- A munkahely legyen tiszta és jól megvilágított. A rendezetlen és nem megfelelően megvilágított munkaterület balesetekhez vezethet.
- Ne dolgozzon az elektromos kéziszerszámmal olyan robbanásveszélyes környezetben, ahol éghető folyadékok, gázok vagy porok vannak. Az elektromos kéziszerszámok szikrákat keltenek, amelyek a port vagy a gőzöket meggyújthatják.
- Tartsa távol a gyerekeket és az idegen személyeket a munkahelytől, ha az elektromos kéziszerszámot használja. Ha elvonják a figyelmét, elveszítheti az uralmát a berendezés felett.

ELEKTROMOS BIZTONSÁGI ELŐÍRÁSOK

- A készülék csatlakozódugójának illeszkednie kell a dugaszolóaljzatba. A csatlakozódugót semmilyen módon sem szabad megváltoztatni. Védőföldeléssel ellátott elektromos kéziszerszámokhoz ne használjon csatlakozó adaptert. *Ha nem módosítja a csatlakozódugót és a dugó illeszkedik az aljzatba, azzal csökkentheti az áramütés kockázatát.*
- Kerülje a földelt felületek, például csövek, fűtőtestek, kályhák és hűtőgépek megérintését. Az áramütési veszély megnövekszik, ha a teste le van földelve.
- Tartsa távol az elektromos kéziszerszámot az esőtől vagy nedvességtől. Ha víz kerül egy elektromos kéziszerszámba, az megnöveli az áramütés veszélyét.
- Soha ne használja az elektromos kábel a rendeltetésétől eltérő célra. A szerszámot soha ne hordozza a kábelnél fogva, és soha ne húzza ki a hálózati csatlakozó dugót a kábelnél fogva. Tartsa távol a kábel hőforrásoktól, olajtól, éles élektől és mozgó gépkalkatrészeketől. A megrongálódott vagy megtekeredett kábel növeli az áramütés veszélyét.



МАГАЗИН
БАШ МАЙСТОРА[®]
ПРОФЕСИОНАЛНИ РЕШЕНИЯ