

KÄRCHER

makes a difference

K 2 Universal Edition



Deutsch	4
English	7
Français	10
Italiano	13
Nederlands	16
Español	19
Português	22
Dansk	25
Norsk	28
Svenska	31
Suomi	34
Ελληνικά	37
Türkçe	40
Русский	43
Magyar	47
Čeština	50
Slovenščina	53
Polski	56
Românește	59
Slovenčina	62
Hrvatski	65
Srpski	68
Български	71
Eesti	74
Latviešu	77
Lietuviškai	80
Українська	83



**Register
your product**

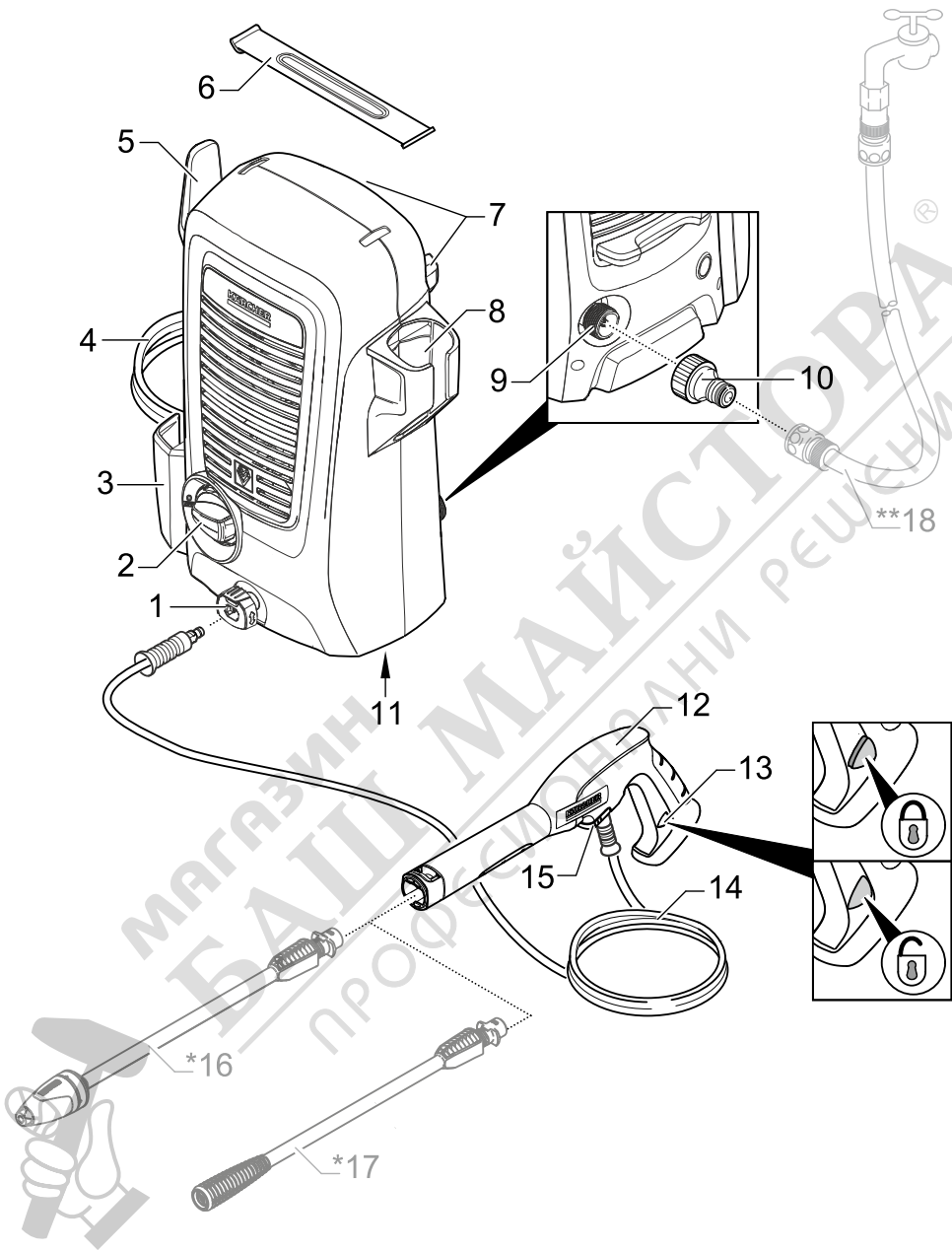
www.kaercher.com/welcome

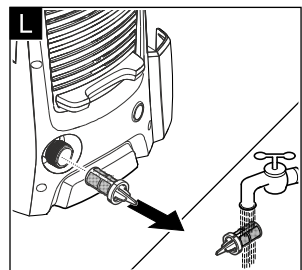
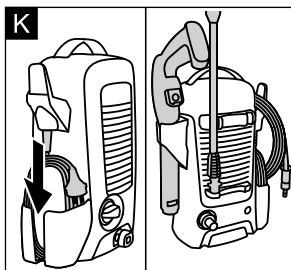
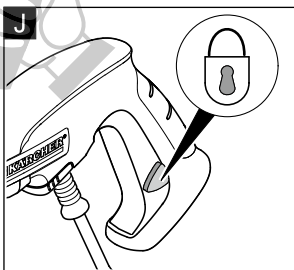
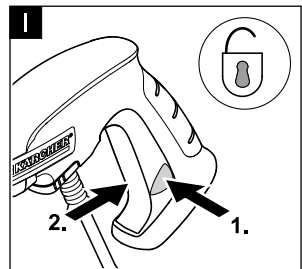
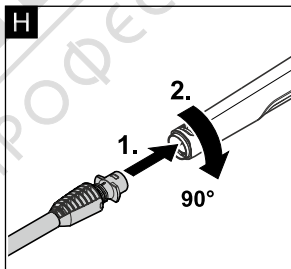
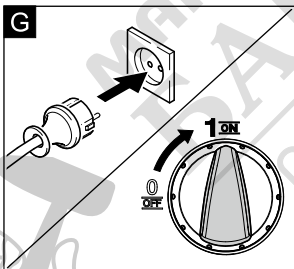
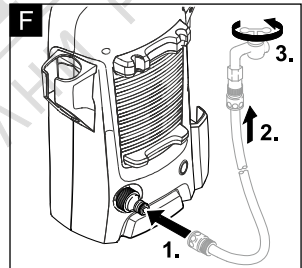
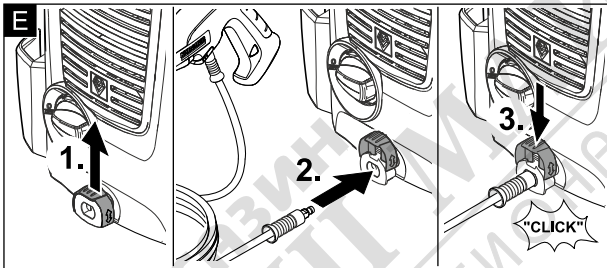
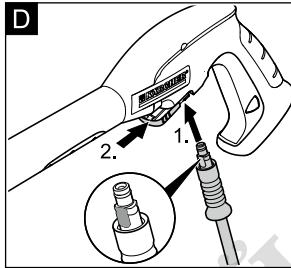
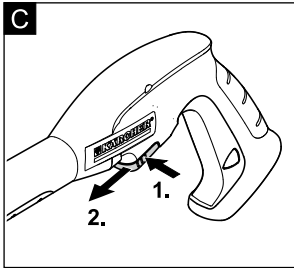
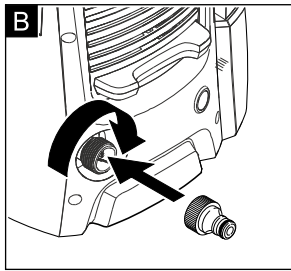
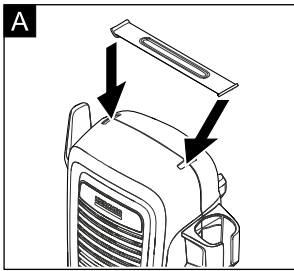


EAC



59689000 (10/19)





Сигурност



Преди първото използване на Вашия уред прочетете това оригинално упътване за работа и приложените указания за безопасност. Действайте според тях. Запазете двете книжки за по-късна употреба или за евентуален последващ собственик.

Употреба по предназначение

Използвайте уреда за почистване под високо налягане само в частни домакинства.

- за почистване на машини, автомобили, строителни конструкции, инструменти, фасади, тераси, градински уреди и др. с водна струя под високо налягане (ако е необходимо с добавка на почистващи препарати).

Символи на уреда



Не насочвайте струята под високо налягане към хора, животни, активно електрическо оборудване или към самия уред.

Уреда да се пази от замръзване.

Уредът не бива да се включва непосредствено към обществената мрежа за питейна вода.



Предпазни приспособления

⚠ ПРЕДПАЗЛИВОСТ

Предпазните приспособления служат за защита на потребителя и не бива да бъдат променени или заобикаляни.

Прекъсвач на уреда

Прекъсвачът на уреда предотвратява непреднамереното пускане в експлоатация на уреда.

Блокировка на пистолета за ръчно пръскане

Блокировката спира лостта на пистолета за ръчно пръскане и предотвратява непреднамерения старт на уреда.

Функция за автоматично спиране

Ако се освободи лостът на пистолета за ръчно пръскане, пневматичният контакт изключва помпата, струята под високо налягане прекъсва. Ако лостът се придържа, отново включва помпата.

Опазване на околната среда



Опаковъчните материали могат да се рециклират. Моля отстранявайте опаковките като отпадъци, опазвайки околната среда



Старите уреди съдържат ценни материали, подлежащи на рециклиране, които могат да бъдат употребени повторно. Моля отстранявайте старите уреди като отпадъци, опазвайки околната среда.

Електрическите и електронните уреди често съдържат съставни части, които при неправилно боравене или неправилно изхвърляне могат да представляват потенциална опасност за човешкото здраве и за околната среда. Въпреки това за правилната експлоатация на уредите тези съставни части са необходими. Обозначените с този символ уреди не трябва да бъдат изхвърляни с битовите отпадъци.



Дейности по почистването, при които се отделя мръсна вода, съдържаща масла, например при миене на двигатели, миене на подове, може да се извършва само на места, където са предвидени резервоари за събиране на масла.

Указания за съставките (REACH)

Актуална информация за съставките ще намерите на:

www.kaercher.com/REACH

Описание на уреда

Обемът на доставка на уреда (в зависимост от модела) е изобразен на опаковката. Това ръководство за експлоатация описва всички възможни опции.

Виж изображенията на страница 2

- 1 Извод за високо налягане
 - 2 Прекъсвачи на уреда „0/OFF“ / „I/ON“
 - 3 Място за съхранение на храняващия кабел
 - 4 Мрежови храняващ кабел с щепсел
 - 5 Място за съхранение на маркуча за работа под налягане
 - 6 Дръжка за носене
 - 7 Място за съхранение на стоманената тръба
 - 8 Съхранение на пистолета за работа под високо налягане
 - 9 Връзка за вода с вградена цедка
 - 10 Куплунг за свързване към храняване с вода
 - 11 Типова табелка
 - 12 Пистолет за работа под високо налягане
 - 13 Блокировка на пистолета за ръчно пръскане
 - 14 Маркуч за работа под налягане
 - 15 Скоба за маркуча за работа под налягане
- * **Опционално**
- 16 Тръба за разпръскване с мелачка за мръсотията
За упорите замърсявания
 - 17 Тръба за разпръскване с единична дюза
За нормални дейности по почистването.

** Допълнително е необходимо

- 18 Подсилен с текстил маркуч за вода със стандартен куплунг.
 - Диаметър минимум 1/2 цол (13 mm)
 - Дължина минимум 7,5 м

Монтаж и пускане в експлоатация

Виж изображенията на страница 3

- Фигура **A B**
Монтирайте приложените свободно към уреда части преди пускане в експлоатация.
- Фигура **C D**
Изгледете скобата от пистолета за работа под високо налягане и пхнете маркуча за работа под високо налягане в пистолета за работа под високо налягане.
Притиснете скобата, докато се фиксира. Проверете сигурното свързване като дръпнете маркуча за работа под налягане.
- Фигура **E F G**
Пускане в експлоатация

ВНИМАНИЕ

Замърсяванията във водата могат да повредят помпата под високо налягане и принадлежности. За защита се препоръчва използването на воден филтър на фирма KÄRCHER (специална принадлежност, каталожен номер 4.730-059).

Експлоатация

⚠ ПРЕДПАЗЛИВОСТ

Сухият ход за повече от 2 минути води до увреждания на помпата под високо налягане. Ако уредът не създаде налягане в рамките на 2 минути, изключете уреда и действайте според указанията в глава "Помощ при неизправности".

Работа с високо налягане

⚠ ПРЕДПАЗЛИВОСТ

При почистване на лакирани повърхности спазвайте минимално разстояние на пръскане от 30 см, за да избегнете уврежданията

ВНИМАНИЕ

Не почиствайте автомобилни гуми, пак или чувствителни повърхности като дърво с фрезата за замърсявания, опасност от увреждане.

- Поставете уреда върху равна повърхност.
- Фигура **H I**
Почистване

Прекъсване на работа

- Фигура **J**
Пуснете лоста на пистолета за работа под високо налягане и го блокирайте.
- При прекъсване на работа за по-продължително време (над 5 минути), изключете допълнително уреда „0/OFF“.

Край на работата

⚠ ПРЕДПАЗЛИВОСТ

Отделете маркуча за високо налягане от пистолета за ръчно пръскане или от уреда, само ако в системата няма налично налягане.

- Пуснете лоста на пистолета за ръчно пръскане.
- Изключете уреда „0/OFF“.
- Извадете щепсела от контакта.
- Затворете крана за водата.
- Притиснете лоста на пистолета за работа под високо налягане, за да освободите системата от все още наличното налягане.
- Блокирайте лоста на пистолета за ръчно пръскане.
- Отделете уреда от захранването с вода.

Транспорт и съхранение

⚠ ПРЕДПАЗЛИВОСТ

Опасност от нараняване и повреда!
При транспортиране и съхранение имайте предвид тежлото на уреда.

Ръчен транспорт

- Повдигнете уреда за дръжката и го носете.

Транспорт в превозни средства

- Осигурете уреда против изплъзване и преобръщане.

Съхранение на уреда

- Уредът се поставя върху равна плоскост.
 - Фигура **K**
Приберете захранващия кабел и останалите принадлежности в уреда.
- Преди по-продължително съхранение, напр. през зимата спазвайте допълнително указанията в глава Поддръжка.

Защита от замръзване

ВНИМАНИЕ

Не напълно изпразнените уреди и принадлежностите могат да доведат до замръзване. Изпразнете уреда и принадлежностите напълно и ги защитете против измръзване.

За избягване на щети:

- Изпразнете уреда напълно от водата: Включете уреда без подвързан маркуч за работа под налягане и без подвързано захранване с вода (макс. 1 мин) и изчакайте, докато от извода за високо налягане спре да излиза вода. Изключете уреда.
- Уреда и всички принадлежности да се съхраняват в защитено от замръзване място.

Поддръжка и грижи

Уредът не се нуждае от поддръжка.

Поддръжка

⚠ ОПАСНОСТ

Опасност от токов удар.

- Преди всички дейности по уреда той да се изключи и да се извади щепсела.

Почистване на цедката в извода за вода

Почиствайте редовно цедката в извода за вода.

ВНИМАНИЕ

Цедката не бива да бъде повредена.

- Отстранете куплунга от извода за вода.
- Фигура **L**
Извадете цедката (напр. с плоски клещи), почиствайте под течаща вода и след това я поставете отново.

Помощ при неизправности

⚠ ОПАСНОСТ

Опасност от токов удар.

- Преди всички дейности по уреда той да се изключи и да се извади щепсела.

Уредът не работи

- Натиснете лоста на пистолета за ръчно пръскане, уредът се включва.
- Проверете дали посоченото на типовата табелката напрежение съвпада с напрежението на източника на ток.
- Проверете захранващия кабел за увреждане.

Уредът не достига налягане

- Отворете напълно крана за водата.
- Обезвъздушаване на уреда: Включете уреда без маркуч за работа под налягане и изчакайте (макс. 2 минути), докато водата започне да излиза без мехурчета от извода за високо налягане. Изключете уреда и отново подвържете маркуча за работа под налягане.
- Изтеглете цедката от връзката за крана за вода с помощта на плоски клещи и я почиствайте под течаща вода.

Силни колебания в налягането

- Почистване на дюза високо налягане: Махнете замърсяванията от отвора на дюзата с помощта на игла и изплакнете с вода напред.
- Проверете дебита на водата.

Уредът не е херметичен

- Малката липса на херметичност на уреда е обусловена технически. При силна липса на херметичност се обърнете към оторизиран сервис.

Принадлежности и резервни части

Използвайте само оригинални аксесоари и оригинални резервни части, по този начин осигурявате безопасната и безпроблемна експлоатация на уреда. Можете да намерите информация за аксесоари и резервни части на www.kaercher.com.

Гаранция

Във всяка страна вадат гаранционните условия, публикувани от оторизираната от нас дистрибуторска фирма. Евентуални повреди на Вашия уред ще отстраним в рамките на гаранционния срок безплатно, ако се касае за дефект в материалите или при производство. В гаранционен случай се обърнете към дистрибутора или най-близкия оторизиран сервис, като представите касовата бележка.

Адреси ще намерите на:

www.kaercher.com/dealsearch

Технически данни

Електрическо захранване

Напрежение	220-240 V
	1~50-60 Hz

Консумацията на ток	6 A
---------------------	-----

Градус на защита	IPX5
------------------	------

Клас защита	II 
-------------	--

Предпазител (инертен)	10 A
-----------------------	------

Захранване с вода

Налягане на постъпващата вода (макс.)	1,2 MPa
---------------------------------------	---------

Температура на постъпващата вода (макс.)	40 °C
--	-------

Дебит за постъпващата вода (мин.)	8 l/min
-----------------------------------	---------

Данни за мощността

Работно налягане	7,4 MPa
------------------	---------

Максимално допустимо налягане	11 MPa
-------------------------------	--------

Дебит, вода	5,2 l/min
-------------	-----------

Максимален дебит	6,0 l/min
------------------	-----------

Сила на отпора на пистолета за ръчно пръскане	11 N
---	------

Размери и тегла

Дължина	280 mm
---------	--------

Ширина	182 mm
--------	--------

Височина	390 mm
----------	--------

Тегло, в готовност за работа с принадлежности	4,5 kg
---	--------

Установени стойности съгласно EN 60335-2-79

Стойност на вибрациите в областта на дланта – ръката	1,6 m/s ²
Несигурност K	0,6 m/s ²

Ниво на звука L _{РА}	78 dB(A)
-------------------------------	----------

Неустойчивост K _{РА}	3 dB(A)
-------------------------------	---------

Ниво на звукова мощност L _{WA} + неустойчивост K _{WA}	93 dB(A)
---	----------

--	--

--	--

--	--

--	--

--	--

ЕС Декларация за съответствие

С настоящото декларираме, че цитираната по-долу машина съответства по концепция и конструкция, както и по начин на производство, прилаган от нас, на съответните основни изисквания за техническа безопасност и безвредност на Директивите на ЕС. При промени на машината, които не са съгласувани с нас, настоящата декларация губи валидност.

Продукт: Парочистачка/пароструйка за работа под налягане

Тип: 1.673-xxx

Намиращи приложение Директиви на ЕС:

2006/42/EO (+2009/127/EO)

2014/30/EC

2011/65/EC

2000/14/EO

Намерили приложение хармонизирани стандарти:

EN 60335-1

EN 60335-2-79

EN 62233: 2008

EN 55014-1:2017

EN 55014-2: 2015

EN 61000-3-2: 2014

EN 61000-3-3: 2013

EN 50581

Приложен метод за оценка на съответствието:

2000/14/EO: Приложение V

ниво на шум dB(A)

Измерено: 93

Гарантирано: 91

Подписващите лица действат от името и като пълномощници на управителния орган.


H. Jenner

Chairman of the Board of Management


S. Reiser

Director Regulatory Affairs & Certification

Пълномощник по документацията:

S. Reiser

Alfred Kärcher SE & Co. KG
Alfred-Kärcher-Straße 28-40
71364 Winnenden (Germany)
Tel.: +49 7195 14-0
Fax: +49 7195 14-2212

Winnenden, 2018/10/01