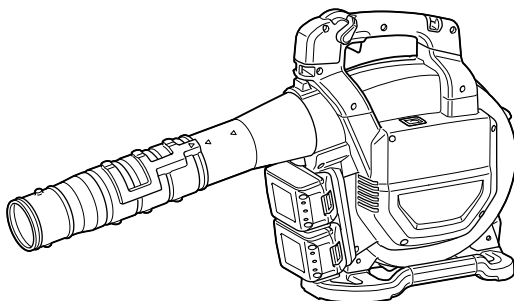
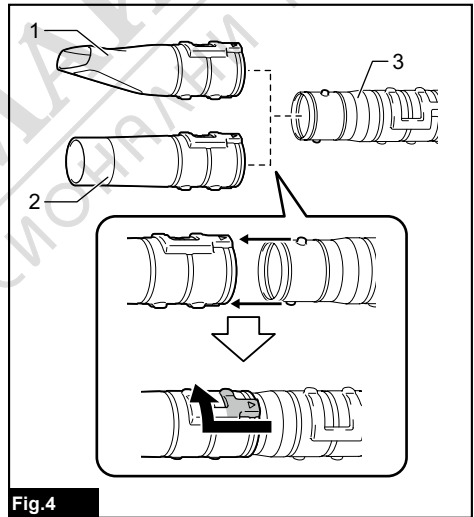
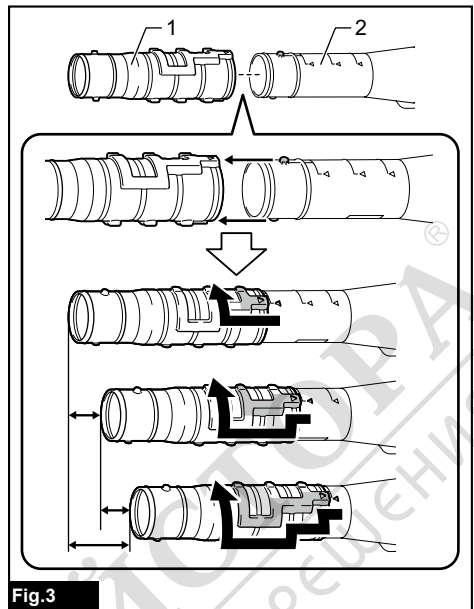
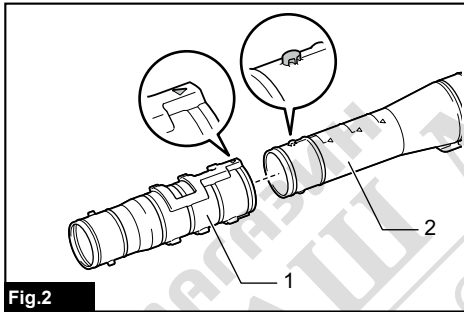
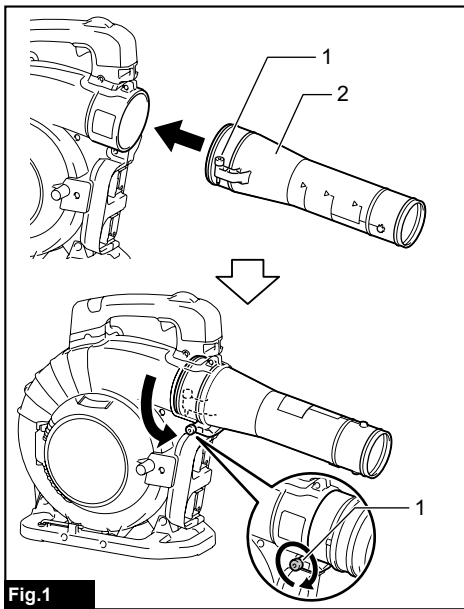




<b>EN</b>	Cordless Blower	INSTRUCTION MANUAL	7
<b>SL</b>	Brezžični puhalnik	NAVODILA ZA UPORABO	15
<b>SQ</b>	Fryrëse me bateri	MANUALI I PËRDORIMIT	23
<b>BG</b>	Акумулаторна въздуходувка	РЪКОВОДСТВО ЗА ЕКСПЛОАТАЦИЯ	31
<b>HR</b>	Bežični ventilator za lišće	PRIRUČNIK S UPUTAMA	40
<b>MK</b>	Безжична дувалка	УПАТСТВО ЗА УПОТРЕБА	48
<b>SR</b>	Бежична дувалица	УПУТСТВО ЗА УПОТРЕБУ	57
<b>RO</b>	Suflantă fără fir	MANUAL DE INSTRUCȚIUNI	66
<b>UK</b>	Акумуляторна повітродувка	ІНСТРУКЦІЯ З ЕКСПЛУАТАЦІЇ	75
<b>RU</b>	Аккумуляторная воздуходувка (Аккумуляторная Воздуходувка/Пылесос)	РУКОВОДСТВО ПО ЭКСПЛУАТАЦИИ	84

## DUB363





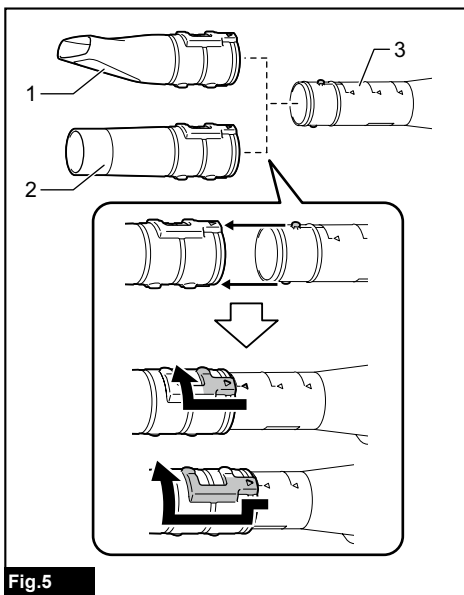


Fig. 5

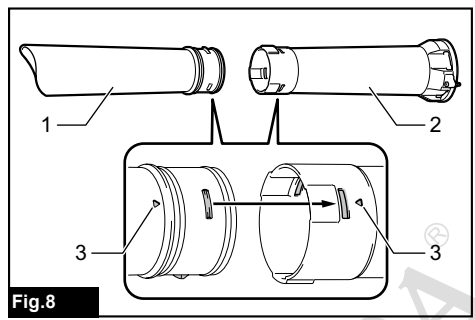


Fig. 8

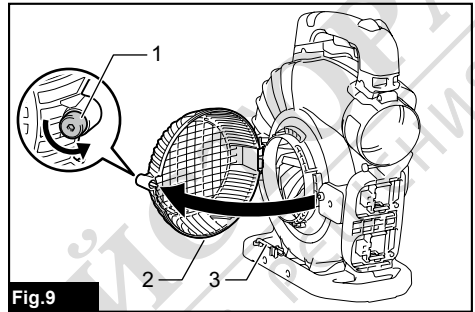


Fig. 9

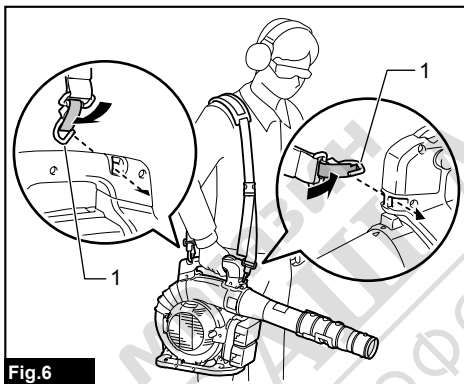


Fig. 6

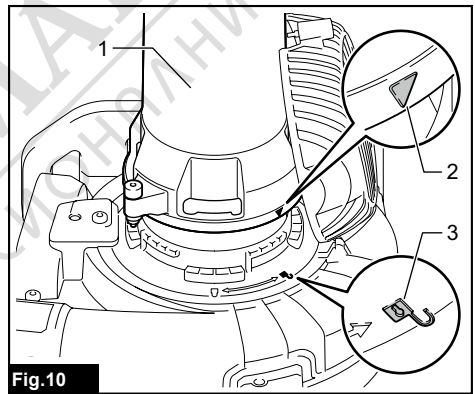


Fig. 10

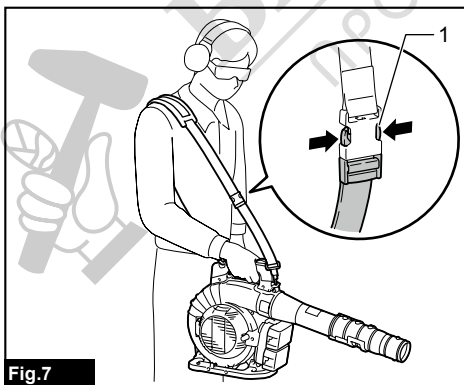


Fig. 7

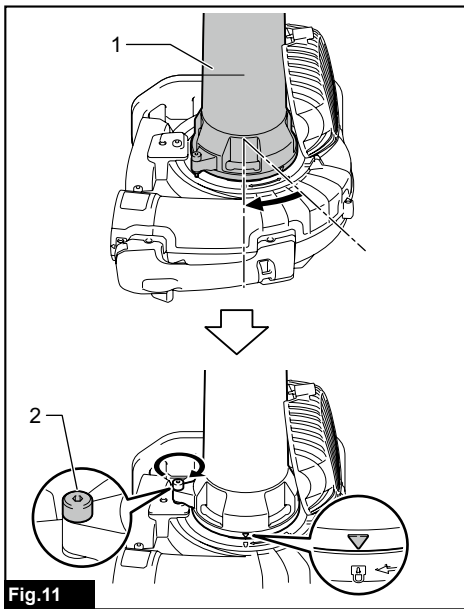


Fig.11

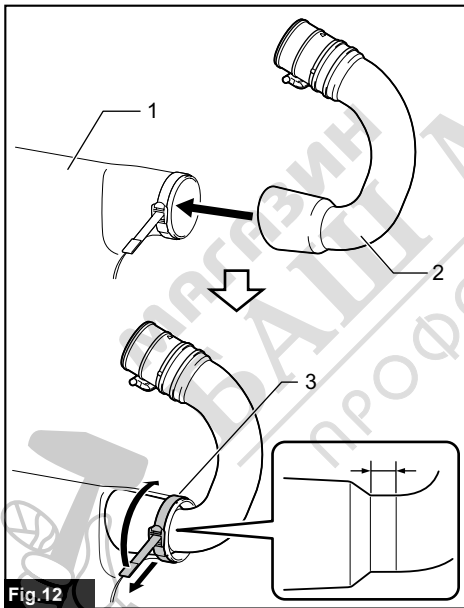


Fig.12

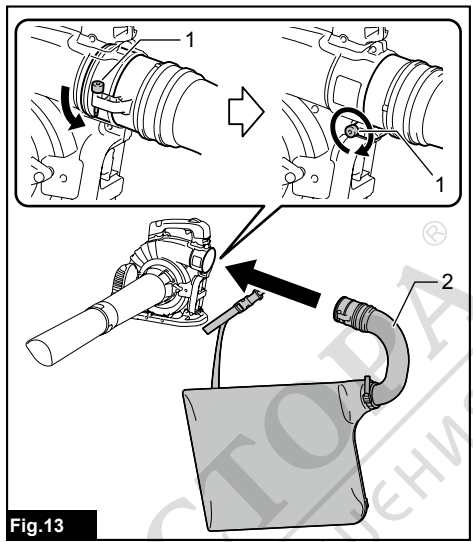


Fig.13

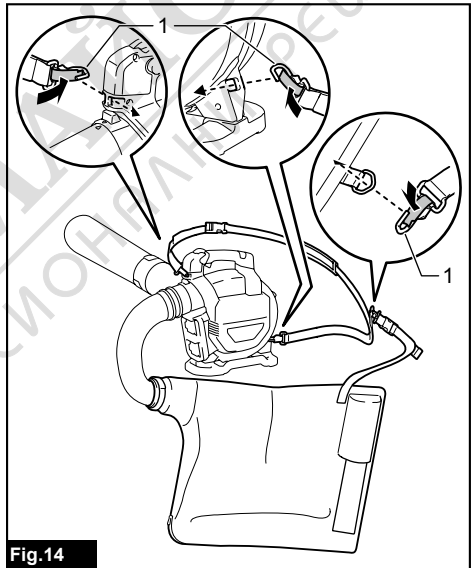


Fig.14

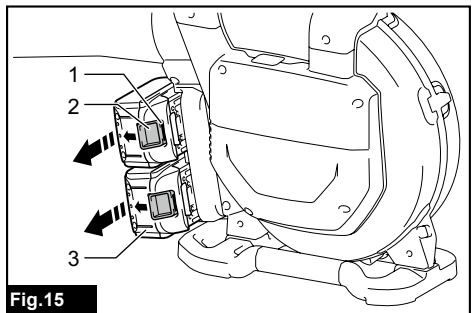
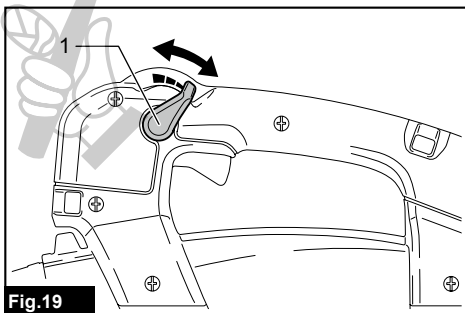
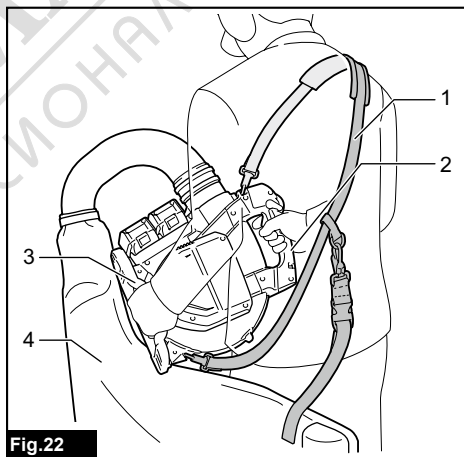
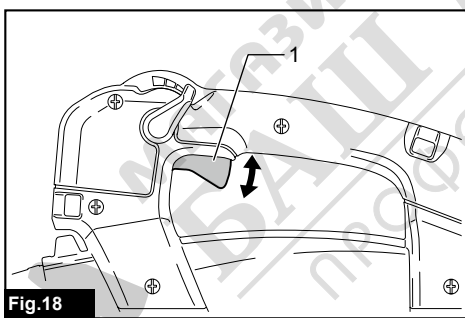
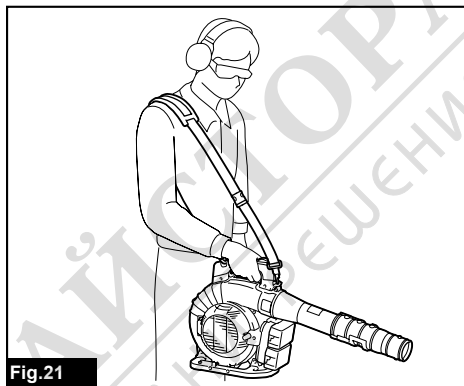
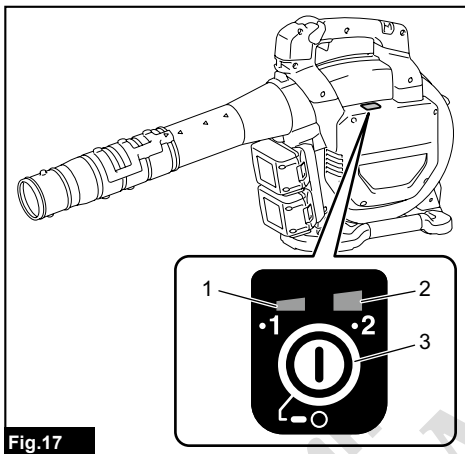
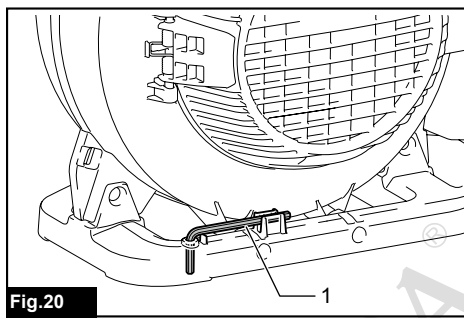
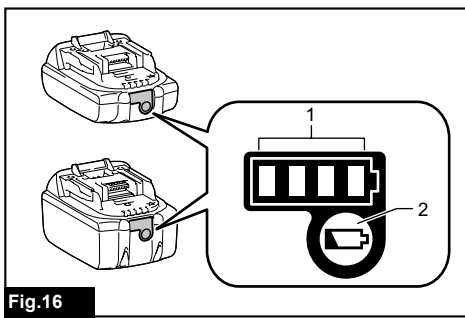
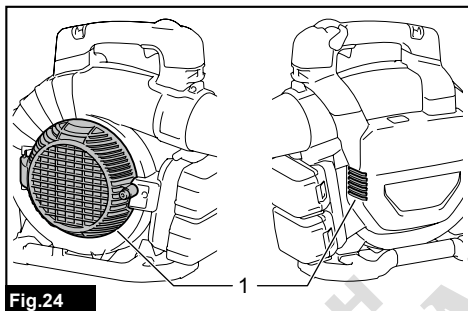
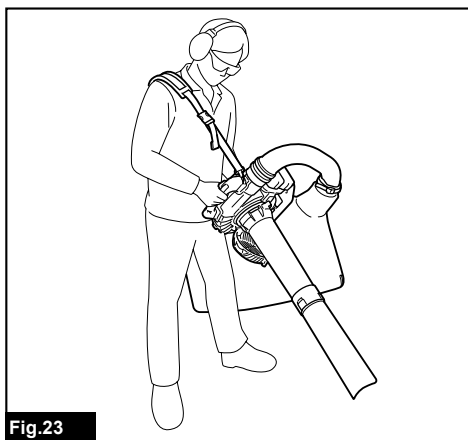
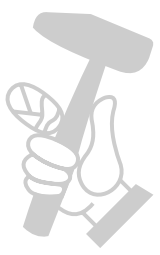


Fig.15





МАГАЗИН МАЙСТОРА®  
БАШ ПРОФЕСИОНАЛНИ РЕШЕНИЯ



## СПЕЦИФИКАЦИИ

<b>Модел:</b>		<b>DUB363</b>
Технически възможности	Дебит на въздуха	0 - 13,4 м <sup>3</sup> /мин
	Скорост на въздуха (средна)	0 - 54 м/с
	Скорост на въздуха (макс.)	0 - 65 м/с
Размери (Д x Ш x В) *1		341 мм x 193 мм x 415 мм
Номинално напрежение		Постоянно напрежение 36 V
Тегло нето	Въздуходувка *2	3,8 - 5,2 кг
	Праходувка *3	6,0 - 6,6 кг

\*1. Без тръби, накрайници, торба за прах, ремък за рамо и акумулаторни батерии.

\*2. С тръба на въздуходувката, накрайник и плосък накрайник, без смукателна тръба, смукателна дюза, колянна тръба, торба за прах и ремък за рамо.

\*3. Със смукателна тръба, смукателна дюза, колянна тръба, торба за прах и ремък за рамо и без тръба на въздуходувката, накрайник и плосък накрайник.

- Поради нашата непрекъсната научно-развойна дейност посочените тук спецификации могат да бъдат променени без предизвестие.
- Спецификациите може да са различни в различните държави.
- Теглото може да се различава в зависимост от принадлежността(ите), включително акумулаторната батерия. Най-леката и най-тежката комбинация в съответствие с процедурата на ЕРТА 01/2014 са показани в таблицата.

### Приложима акумулаторна батерия

BL1815N / BL1820 / BL1820B / BL1830 / BL1830B / BL1840 / BL1840B / BL1850 / BL1850B / BL1860B

- Някои от акумулаторните батерии, посочени по-горе, може да не са налични в зависимост от региона на местоживеене.

**▲ ПРЕДУПРЕЖДЕНИЕ:** Използвайте само посочените по-горе акумулаторни батерии. Използването на други акумулаторни батерии може да причини нараняване и/или пожар.

## Символи

По-долу са описани символите, използвани за тази машина. Задължително се запознайте с техните значения, преди да пристъпите към работа.

	Необходимо е особено внимание.
	Прочетете ръководството за експлоатация.
	Дръжте ръцете си далеч от въртящите се части.
	Дългата коса може да се заплете и да възникне инцидент.
	Дръжте страничните лица надалеч.
	Носете предпазни средства за очите и ушите.
	Да не се излага на въздействието на влага.



Само за страни от ЕС

Не изхвърляйте електрооборудване или акумулаторни батерии с битовите отпадъци!

При спазване на Европейската директива относно отпадъците от електрическо и електронно оборудване и директивата относно батерии и акумулатори и отпадъци от батерии и акумулатори и приложението им съгласно националното законодателство, бракуваното електрическо оборудване и батерии и пакет(и) батерии трябва да се събират отделно и да се връщат в места за рециклиране, съобразени с изискванията за опазване на околната среда.

## Предназначение

Машината е предназначена за издухване и засмукване.

## Шум

Обичайното ниво на шума с тегловен коефициент А, определено съгласно EN50636-2-100:

Ниво на звуково налягане (L<sub>pA</sub>): 84,8 dB(A)

Коефициент на неопределеност (K): 1,3 dB(A)

Ниво на звукова мощност (L<sub>WA</sub>): 94,9 dB(A)

Коефициент на неопределеност (K): 0,3 dB(A)

**ЗАБЕЛЕЖКА:** Обявената(ите) стойност(и) на шумовите емисии  $e(sa)$  измерена(и) в съответствие със стандартни методи за изпитване и може да се използва(т) за сравняване на инструменти.

**ЗАБЕЛЕЖКА:** Обявеното(ите) стойност(и) на шумови емисии може да се използва(т) също и за предварителна оценка на вредното въздействие.

**▲ ПРЕДУПРЕЖДЕНИЕ:** Използвайте предпазни средства за слуха.

**▲ ПРЕДУПРЕЖДЕНИЕ:** Нивото на шума при работа с електрическия инструмент може да се различава от обявената(ите) стойност(и) в зависимост от начина на използване на инструмента, по-специално какъв детайл се обработва.

**▲ ПРЕДУПРЕЖДЕНИЕ:** Задължително определете предпазни мерки за защита на оператора въз основа на оценка на риска в реални работни условия (като се вземат предвид всички етапи на работния цикъл, като например момента на изключване на инструмента, работата на празен ход, както и времето на задействане).

## Вибрации

Общата стойност на вибрациите (сума от три осови вектора), определена съгласно EN50636-2-100: Работен режим: работа без товар (издухване)  
Ниво на вибрациите ( $a_n$ ):  $2,5 \text{ m/s}^2$  или по-малко  
Коефициент на неопределеност (K):  $1,5 \text{ m/s}^2$   
Работен режим: работа без товар (засмукване)  
Ниво на вибрациите ( $a_n$ ):  $2,5 \text{ m/s}^2$  или по-малко  
Коефициент на неопределеност (K):  $1,5 \text{ m/s}^2$

**ЗАБЕЛЕЖКА:** Обявената(ите) обща(и) стойност(и) на вибрациите  $e(sa)$  измерена(и) в съответствие със стандартни методи за изпитване и може да се използва(т) за сравняване на инструменти.

**ЗАБЕЛЕЖКА:** Обявената(ите) обща(и) стойност(и) на вибрациите може да се използва(т) също и за предварителна оценка на вредното въздействие.

**▲ ПРЕДУПРЕЖДЕНИЕ:** Нивото на вибрациите при работа с електрическия инструмент може да се различава от обявената(ите) стойност(и) в зависимост от начина на използване на инструмента, по-специално какъв детайл се обработва.

**▲ ПРЕДУПРЕЖДЕНИЕ:** Задължително определете предпазни мерки за защита на оператора въз основа на оценка на риска в реални работни условия (като се вземат предвид всички етапи на работния цикъл, като например момента на изключване на инструмента, работата на празен ход, както и времето на задействане).

## ЕО декларация за съответствие

*Само за европейските страни*

ЕО декларацията за съответствие е включена като Анекс А към тази инструкция за употреба.

## ПРЕДУПРЕЖДЕНИЯ ЗА БЕЗОПАСНОСТ

### Инструкции за безопасност за акумулаторната въздуходувка

**▲ ПРЕДУПРЕЖДЕНИЕ:** Прочетете всички предупреждения за безопасност и всички инструкции. При неспазване на предупрежденията и инструкциите има опасност от токов удар, пожар и/или тежко нараняване.

## Запазете всички предупреждения и инструкции за справка в бъдеще.

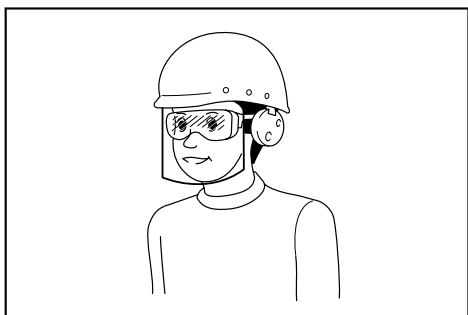
### Обучение

1. Прочетете инструкциите внимателно. Запознайте се с органите за управление и правилата за правилна експлоатация на машината.
2. Никога не допускайте с машината да работят деца, хора с намалени физически, сетивни или умствени способности или без нужния опит и познания, както и хора, незапознати с тези инструкции за работа. Местните закони може да предвиждат ограничения за възрастта на оператора.
3. Никога не работете с инструмента в близост до хора, особено деца, или домашни любимци.
4. Не забравяйте, че операторът/потребителят носи отговорност за инциденти или опасни ситуации с други лица или тяхната собственост.

### Подготовка

1. Винаги носете стабилни обувки и дълги панталони, когато работите с инструмента.
2. Не носете широки дрехи или бижута, които могат да бъдат захванати във входния отвор за въздух. Пазете дългите коси далече от входните отвори за въздух.
3. Когато използвате електрически инструменти, винаги носете защитни очила, за да предпазите очите си от нараняване. Очилата трябва да съответстват на ANSI Z87.1 в САЩ, EN 166 в Европа или AS/NZS 1336 в Австралия/Нова Зеландия. Освен това, в Австралия/Нова Зеландия има законово изискване за носене на маска за защита на лицето.





Работодателят е длъжен да наложи използването на подходящи предпазни средства от операторите на инструментите и всички лица, намиращи се непосредствено в работната зона.

4. За да се предотврати раздразване, предизвикано от праха, се препоръчва да се носи маска за лице.
5. При работа с машината винаги носете неплъзгащи се и защитни обувки. Нехлзгащите се затворени защитни ботуши и обувки намаляват риска от нараняване.
6. Използвайте лични предпазни средства. Винаги носете предпазни средства за очите. Защитното оборудване като маска против прах, безопасни обувки, които не се пързаят, твърда шапка или защита против топлина, прилагани при подходящи условия, намаляват риска от нараняване.

#### Работа

1. Изключете машината и махнете акумулаторната батерия, уверете се, че всички движещи се части са напълно неподвижни
  - когато оставяте машината.
  - преди почистване на задръствания.
  - преди проверка, почистване или работа по машината.
  - ако машината започне да вибрира необичайно.
  - когато преобразувате машината от въздуходувка в прахосмукачка и обратно.
2. Работете с машината само на дневна светлина или на добро изкуствено осветление.
3. Не се пресягайте, стъпвайте здраво и пазете равновесие през цялото време.
4. Винаги стъпвайте стабилно, когато сте на наклон.
5. Ходете, никога не тичайте.
6. Поддържайте всички входни отвори за охлаждащ въздух без замърсявания.
7. Никога не издухвайте замърсяванията по посока на околните.
8. Работете с машината в препоръчвана позиция и върху твърда повърхност.
9. Не работете с машината на високо.
10. Когато използвате машината, никога не насочвайте крайника към човек, намиращ се в близост.
11. Никога не запущайте смукателния отвор и/или отвора за издухване.

- Когато работите в запрашена зона, внимавайте да не запустите смукателния отвор или отвора за издухване с прах или замърсявания.
- Не използвайте крайници, които не са предоставени от Makita.
- Не използвайте въздуходувката за надуване на топки, гумена лодка или подобни предмети.

12. Не работете с машината в близост до прозорци и подобни.
13. Препоръчва се с машината да се работи само в подходящата част от денонощието – не рано сутрин или късно през нощта, когато няма да преци на другите хора.
14. Препоръчва се преди издухването да се използват гребла и метли, за да се освободят замърсяванията.
15. Ако машината се удари в чужди предмети или започне да издава необичаен шум или да вибрира, веднага изключете машината, за да я спрете. Извадете акумулаторната батерия от машината и проверете машината за наличие на повреди, преди да я включите отново и да работите с нея. Ако машината е повредена, обърнете се към упълномощените сервизни центрове на Makita за ремонт.
16. Не поставяйте пръстите си или други предмети в смукателния отвор или в отвора за издухване.
17. Не допускате случайно стартиране. Уверете се, че превключвателят е в изключено положение, преди да поставите акумулаторната батерия, когато вземате или носите машината. Носенето на машината, докато пръстът Ви е върху превключвателя, или включването на захранването на машината, когато превключвателят е задействан, е предпоставка за нещастни случаи.
18. Никога не издухвайте и не засмуквайте опасни материали, като гвоздеи, парчета стъкло или остри предмети.
19. Не работете с машината в близост до леснозапалими материали.
20. Избягвайте да работите с машината продължително време при ниски температури.

#### Техническа поддръжка и съхранение

1. За да сте сигурни, че машината е в добро работно състояние, поддържайте всички гайки, болтове и винтове здраво затегнати.
2. Ако частите са износени или повредени, заменете ги с части, предоставени от Makita.
3. Съхранявайте машината на сухо място, недостъпно за деца.
4. Когато спирате машината, за да извършите проверка, обслужване, съхранение или да смените принадлежност, изключвайте я и се уверявайте, че всички движещи се части са спрели напълно, след което изваждайте акумулаторната батерия. Преди да работите по машината, оставете я да се охлади. Извършвайте грижливо техническата поддръжка на машината и я пазете чиста.
5. Винаги оставяйте машината да се охлади, преди да я приберете.

6. Не излагайте машината на дъжд. Съхранявайте машината на закрито.
7. Когато повдигате машината, не забравяйте да сгънете коленете си и внимавайте да не нараните гърба си.

#### Ползване и грижа за акумулаторните батерии

1. Презареждайте само със зарядно устройство, което е посочено от производителя. Зарядно устройство, което е подходящо за едни акумулаторни батерии, може да създаде риск от пожар, ако се използва с други акумулаторни батерии.
2. Използвайте електрическите инструменти само с акумулаторни батерии, конкретно предназначени за тях. Използването на други акумулаторни батерии може да създаде риск от нараняване и пожар.
3. Когато акумулаторните батерии не се използват, ги дръжте далече от други метални предмети като кламери, монети, ключове, пирони, винтове или други дребни такива, които могат да дадат накъсо изводите им. Закъсяването на изводите на акумулаторна батерия може да предизвика изгаряния или пожар.
4. При грубо манипулиране е възможно изхвърляне на течност от батериите; избягвайте контакт с тях. При случайно докосване изплакнете с вода. Ако течност попадне в очите, потърсете допълнително и медицинска помощ. Изхвърлената от батерията течност може да предизвика възпаления или изгаряния.
5. Не използвайте батерията или инструмента, който е повреден или променен. Повредените или променените батерии могат да проявяват непредвидимо поведение, което може да доведе до пожар, експлозия или опасност от нараняване.
6. Не излагайте батерията или инструмента на огън или прекомерна температура. Излагането на огън или температура над 130°C може да доведе до експлозия.
7. Спазвайте всички инструкции за зареждане и не зареждайте батерията или инструмента извън диапазона на температура, посочен в инструкциите. Неправилното зареждане или при температура извън посочения диапазон може да доведе до повреда на батерията и да повиши опасността от пожар.

#### Безопасност при работа с електрически ток и акумулаторната батерия

1. Не изхвърляйте акумулаторната(ите) батерия(и) в огън. Клетките на батерията могат да експлодират. Проверете местните разпоредби за евентуални специални инструкции за унищожаване.
2. Не отваряйте или повреждайте акумулаторната батерия(и). Изтичащият електролит има разяждащо действие и може да увреди очите или кожата. Може да бъде токсичен при поглъщане.
3. Не зареждайте батерията под дъжд или на влажни места.
4. Не зареждайте акумулаторната батерия на открито.
5. Не хващайте зарядното устройство, включително щепсела и изводите му, с мокри ръце.

#### Сервизно обслужване

1. Дайте вашия електрически инструмент за сервизно обслужване от квалифициран техник, който ползва само оригинални резервни части. Така ще осигурите поддържането на безопасността на електрическия инструмент.
2. Никога не обслужвайте повредени батерии. Обслужването на батерии трябва да се извършва само от производителя или упълномощени фирми за обслужване.

## ЗАПАЗЕТЕ НАСТОЯЩИТЕ ИНСТРУКЦИИ.

**▲ПРЕДУПРЕЖДЕНИЕ:** НЕ позволявайте комфорта от познаването на продукта (придобит при дългата му употреба) да замени стриктното спазване на правилата за безопасност за въпросния продукт.

**НЕПРАВИЛНАТА УПОТРЕБА** и неспазването на правилата за безопасност, посочени в настоящото ръководство за експлоатация, може да доведе до тежки наранявания.

### Важни инструкции за безопасност за акумулаторната батерия

1. Преди да използвате акумулаторната батерия, прочетете всички инструкции и предупредителни маркировки на (1) зарядното устройство за батериите, (2) за батериите и (3) за използващата батерияте продукт.
2. Не разглобявайте акумулаторните батерии.
3. Ако мощността на машината намалее много, веднага спрете да работите. Това може да доведе до риск от прегряване, до възможни изгаряния и даже до експлозии.
4. Ако в очите ви попадне електролит, изплакнете ги с чиста вода и веднага потърсете лекарска помощ. Това може да доведе до загуба на зрението ви.
5. Не давайте на късо акумулаторните батерии:
  - (1) Не докосвайте клемите с проводими материали.
  - (2) Избягвайте съхраняването на акумулаторните батерии в контейнер с други метални предмети като пирони, монети и други подобни.
  - (3) Не излагайте акумулаторните батерии на вода или дъжд.
 Закъсяването на акумулаторна батерия може да доведе до протичане на много силен ток, до прегряване, до възможни изгаряния и даже до разпадане на батерията.
6. Не съхранявайте инструмента и акумулаторните батерии на места, където температурата може да достигне или надмине 50 °C (122 °F).
7. Не изгаряйте акумулаторните батерии даже и ако те са сериозно повредени или напълно износени. Акумулаторната батерия може да експлодира в огън.

8. **Внимавайте да не изпускате или удряте акумулаторната батерия.**
9. **Не използвайте повредени акумулаторни батерии.**
10. **Съдържащите се литиево-йонни акумулаторни батерии са обект на изискванията на законодателството за опасни стоки.**  
При търговски превози, напр. от трети страни, спедитори, трябва да се спазват специални изисквания за опаковане и етикетироване. За подготовка на артикула, който трябва да бъде изпратен, е необходима консултация с експерт по опасните материали. Моля, спазвайте и евентуално по-подробните национални разпоредби. Запепете с лента или покрийте откритите контакти и опаковайте акумулаторната батерия по такъв начин, че да не може да се премества в опаковката.
11. **При изхвърляне на акумулаторната батерия я извадете от инструмента и я изхвърлете на подходящо място. Спазвайте местните разпоредби за изхвърляне на акумулаторни батерии.**
12. **Използвайте батериите само с продуктите, определени от Makita.** Поставянето на батериите към неодобрен продукт може да предизвика пожар, прегряване, взрив или изтичане на електролит.
13. **Ако инструментът няма да се използва продължително време, батерията трябва да се извади от него.**

## ЗАПАЗЕТЕ НАСТОЯЩИТЕ ИНСТРУКЦИИ.

**⚠ ВНИМАНИЕ:** Използвайте само оригинални акумулаторни батерии на Makita. При използване на различни от акумулаторните батерии на Makita или стари акумулаторни батерии може да се получи пръскане на акумулаторната батерия, което да доведе до пожар, нараняване или повреда. Това също ще анулира гаранцията на Makita за инструмента и зарядното устройство Makita.

## Съвети за поддържане на максимално дълъг живот на акумулаторните батерии

1. **Зареждайте акумулаторните батерии, преди те да са се разреждали напълно.** Когато забележите, че мощността на инструмента намалява, винаги спирайте работата с инструмента и заредете акумулаторната батерия.
2. **Никога не презареждайте напълно заредена акумулаторна батерия.** Презарядът скъсява експлоатационния живот на батерията.
3. **Зареждайте акумулаторната батерия при стайна температура от 10 °C – 40 °C (50 °F – 104 °F).** Оставете загретите акумулаторни батерии да се охладят, преди да ги зареждате.
4. **Заредете акумулаторната батерия, ако сте го използвали дълъг период от време (повече от шест месеца).**

## СГЛОБЯВАНЕ

**⚠ ВНИМАНИЕ:** Преди да извършвате каквато и да е работа по машината, винаги изключвайте машината и изваждайте акумулаторната батерия.

**БЕЛЕЖКА:** Преди да работите с машината, се уверете, че сте я сглобили изцяло. В противен случай машината няма да работи.

## Сглобяване за издухване

### Монтиране или демонтиране на тръбата и накрайника на въздуходувката

1. Прикрепете тръбата на въздуходувката на главния модул.

Поставете тръбата на въздуходувката в главния модул с болта, обертнат наляво, както е показано на фигурата. Завъртете тръбата на въздуходувката, както е показано на фигурата, така че болтът да е подравнен с отвора на главния модул, и след това затегнете добре болта, като използвате шестостенен ключ.

► **Фиг.1:** 1. Болт 2. Тръба на въздуходувката

2. Изравнете изпъкналостта на тръбата на въздуходувката с жлеба на накрайника, след това прикрепете накрайника към тръбата на въздуходувката и след това завъртете накрайника, за да се заключи на мястото си.

► **Фиг.2:** 1. Накрайник 2. Тръба на въздуходувката

За да свалите тръбата на въздуходувката и накрайника, изпълнете процедурата за монтаж в обратния ред.

**ЗАБЕЛЕЖКА:** Дължината на дюзата може да се променя чрез движение, както е показано на фигурата.

► **Фиг.3:** 1. Накрайник 2. Тръба на въздуходувката

### Поставяне или демонтиране на плоския или удължителния накрайник

#### Допълнителна принадлежност

Прикрепете плоския или удължителния накрайник към накрайника и след това го завъртете, за да го фиксирате на мястото му.

► **Фиг.4:** 1. Плосък накрайник 2. Удължителен накрайник 3. Адаптерна тръба

Към тръбата на въздуходувката можете да прикрепите също и плоския или удължителния накрайник.

► **Фиг.5:** 1. Плосък накрайник 2. Удължителен накрайник 3. Тръба на въздуходувката

За да демонтирате плоския или удължителния накрайник, изпълнете процедурата за монтаж в обратния ред.

## Поставяне на ремъка за рамо

**⚠ВНИМАНИЕ:** Прикрепете здраво куките на ремъка за рамо към машината. Ако куките не са закрепени добре, те могат да излязат и да доведат до нараняване.

**⚠ВНИМАНИЕ:** Не забравяйте да използвате ремъка за рамо, предназначен за този инструмент. Използването на друг ремък за рамо може да доведе до нараняване.

Закрепете куките на ремъка за рамо към машината, както е показано на фигурата.

► Фиг.6: 1. Кука

Ремъкът за рамо има функция за бързо освобождаване. Просто стиснете двете страни на катарамата, за да освободите машината от ремъка за рамо.

► Фиг.7: 1. Катарам

## Сглобяване за засмукване

### Монтиране или демонтиране на смукателната тръба и дюза


#### Допълнителни аксесоари

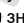
1. Изравнете триъгълния знак на смукателната дюза с този на смукателната тръба и след това вкарайте смукателната дюза в смукателната тръба така, че фиксаторът на дюзата да щракне на място.

► Фиг.8: 1. Смукателна дюза 2. Смукателна тръба 3. Триъгълен знак

2. Разхлабете болта на капака на вентилатора с шестостенен ключ и отворете капака на вентилатора.

► Фиг.9: 1. Болт 2. Капак на вентилатора 3. Шестостенен ключ

3. Подравнете триъгълния знак на смукателната тръба със знака  на главния модул и след това закрепете смукателната тръба към главния модул.

► Фиг.10: 1. Смукателна тръба 2. Триъгълен знак 3.  знак

4. Завъртете смукателната тръба по часовниковата стрелка, така че болтът на тръбата, да се подравни с отвора на главния модул и след това затегнете болта здраво с шестостенен ключ, за да закрепите тръбата към главния модул.

► Фиг.11: 1. Смукателна тръба 2. Болт

За да демонтирате смукателната тръба и дюзата, изпълнете процедурата за монтаж в обратния ред.

### Монтиране или демонтиране на колянна тръба и торба за прах

#### Допълнителни аксесоари

1. Вкарайте колянната тръба в торбата за прах и стегнете лентата, за да фиксирате колянната тръба, както е показано на фигурата.

► Фиг.12: 1. Торба за прах 2. Колянна тръба 3. Лента

2. Прикрепете колянната тръба към главния модул.

Поставете колянната тръба в главния модул с болта, обърнат наляво, както е показано на фигурата. Завъртете колянната тръба, както е показано на фигурата, така че болтът да е подравнен с отвора на главния модул, и след това затегнете добре болта, като използвате шестостенен ключ.

► Фиг.13: 1. Болт 2. Колянна тръба

3. Закрепете куката на торбата за прах към ремъка за рамо и след това закрепете куките на ремъка за рамо към главния модул, както е показано на фигурата.

► Фиг.14: 1. Кука

За да демонтирате торбата за прах и колянната тръба, изпълнете процедурата за монтаж в обратния ред.

## ОПИСАНИЕ НА ФУНКЦИИТЕ

**⚠ВНИМАНИЕ:** Винаги проверявайте дали машината е изключена и дали акумулаторната батерия е извадена, преди да регулирате или проверявате дадена функция на машината.

### Поставяне и изваждане на акумулаторната батерия

**⚠ВНИМАНИЕ:** Винаги изключвайте машината преди поставяне или изваждане на акумулаторната батерия.

**⚠ВНИМАНИЕ:** Когато поставяте или изваждате акумулаторната батерия, дръжте здраво машината и акумулаторната батерия. Ако не дръжите здраво машината и акумулаторната батерия, те могат да се изплъзнат от ръцете Ви и да се повредят или да предизвикат нараняване.

**⚠ВНИМАНИЕ:** Винаги монтирайте акумулаторната батерия докрай, така че червеният индикатор да не се вижда. В противен случай акумулаторната батерия може да изпадне случайно от машината, да Ви нарани или да нарани някого около Вас.

**⚠ВНИМАНИЕ:** Не инсталирайте акумулаторната батерия със сила. Ако батерията не се движи свободно, тя не е била поставена правилно.

► Фиг.15: 1. Червен индикатор 2. Бутон 3. Акумулаторна батерия

За да извадите акумулаторната батерия, я плъзнете извън машината, като едновременно с това плъзгате бутона в предната част на акумулаторната батерия.

За да поставите акумулаторната батерия, изравнете езичето на акумулаторната батерия с жлеба в корпуса и го плъзнете на мястото му. Въмъкнете го докрай, докато ключалката го задържа на място с малко прищракване. В случай че виждате червения индикатор в горната част на бутона, това означава, че тя не е фиксирана напълно на мястото си.

## Индикация на оставащия капацитет на акумулаторната батерия

Само за акумулаторни батерии с индикатор

► **Фиг.16:** 1. Светлинни индикатори 2. Бутон за проверка

Натиснете бутона за проверка на акумулаторната батерия за показване на оставащия заряд на батерията. Светлинните индикатори ще светнат за няколко секунди.

Светлинни индикатори			Оставащ заряд на батерията
Свети	Изкл.	Мига	
■ ■ ■ ■			75% до 100%
■ ■ ■ □			50% до 75%
■ ■ □ □			25% до 50%
■ □ □ □			0% до 25%
▬ □ □ □			Заредете батерията.
■ ■ □ □			Батерията може да не работи правилно.
□ □ ■ ■	↑ ↓		

**ЗАБЕЛЕЖКА:** В зависимост от условията на употреба и околната температура е възможно показанията леко да се различават от действителния капацитет.

## Предпазна система на машината/ акумулаторната батерия

Машината е снабдена със система за защита на машината/акумулаторната батерия. Тази система автоматично прекъсва захранването към електромотора, за да осигури по-дълъг живот на машината и акумулаторната батерия. Машината ще спре автоматично по време на работа, ако тя или батерията се намират в едно от следните състояния:

### Защита срещу претоварване

Когато с машината или батерията се работи по начин, който я принуждава да консумира необичайно много ток, машината автоматично спира и светлинният индикатор за режим 1 започва да мига в зелено. В този случай изключете машината и претовановането приложението, което я претоварва. След това включете машината за повторно стартиране.

### Защита срещу прегряване

Ако машината или акумулаторната батерия прегреят, машината автоматично спира да работи и светлинният индикатор за режим 1 светва в червено. В този случай оставете машината и акумулаторната батерия да изстинат, преди да включите машината отново.

## Защита срещу прекомерно разреждане

Когато капацитетът на акумулаторната батерия не е достатъчен, машината автоматично спира да работи и светлинният индикатор за режим 1 започва да мига в червено. В този случай извадете батерията от машината и я заредете.

## Главен превключвател за захранването

**▲ ПРЕДУПРЕЖДЕНИЕ:** Винаги изключвайте главния превключвател на захранването, когато не го използвате.

За да включите машината, натиснете главния превключвател на захранването. Светлинните индикатори за режим 1 и режим 2 светват в зелено. За да я изключите, задръжте натиснат главния превключвател за захранването, докато светлинните индикатори за режим 1 и режим 2 угаснат.

► **Фиг.17:** (1) Светлинен индикатор за режим 1 (2) Светлинен индикатор за режим 2 (3) Главен превключвател за захранването

Можете да използвате машината в режим на засмукване. В режима на засмукване смукателният обем става по-малък от този при нормален режим. Когато включите машината, тя се стартира в нормален режим. За да използвате машината в режим на засмукване, натиснете главния превключвател на захранването, когато машината е включена. Светлинният индикатор за режим 2 угасва и само светлинният индикатор за режим 1 свети в зелено. Когато отново натиснете главния превключвател на захранването, машината се връща в нормален режим и светлинните индикатори за режим 1 и режим 2 светват в зелено.

**ЗАБЕЛЕЖКА:** Светлинният индикатор за режим 1 започва да мига в зелено, ако машината работи при неработни състояния. Индикаторът мига в едно от следните състояния.

- Пусковият прекъсвач е издърпан, когато болтът на капака на вентилатора или смукателната тръба не са затегнати добре или болтът на тръбата на въздуходувката или колянната тръба не са стегнати добре.
- Машината е включена, когато лостът за управление не е върнат докрай в изключено положение или когато дърпате пусковия прекъсвач.

**ЗАБЕЛЕЖКА:** Тази машина използва функцията за автоматично изключване на захранването. За да се избегне неволно стартиране, главният превключвател на захранването ще се изключи автоматично, когато пусковият прекъсвач не бъде натиснат за определен период от време след включване на главния превключвател на захранването.

## Включване

**▲ ПРЕДУПРЕЖДЕНИЕ:** Преди да поставите акумулаторната батерия в машината, винаги се уверявайте, че пусковият прекъсвач работи правилно и се връща в положение „ИЗКЛ.“ при освобождаване.

► Фиг.18: 1. Пусков прекъсвач

За да включите машината, трябва само да натиснете пусковия прекъсвач. Скоростта се увеличава чрез увеличаване на натиска върху пусковия прекъсвач. За спиране освободете пусковия прекъсвач.

## Функция за плавно управление

Функцията за плавно управление позволява на оператора да поддържа постоянна скорост, без да се дърпа лостът на спуска. За да увеличите скоростта, завъртете напред лоста за управление. За да намалите скоростта, завъртете назад лоста за управление.

► Фиг.19: 1. Лост за управление

## Съхранение на шестостенния ключ

Когато не се използва, съхранявайте шестостенния ключ по показания начин, за да не се изгуби.

► Фиг.20: 1. Шестостенен ключ

## Функция за предотвратяване на случайно включване

Ако включите машината, докато дърпате пусковия прекъсвач или докато лостът за управление не е в изключено положение, машината не стартира. За да стартирате машината, първо освободете пусковия прекъсвач и върнете лоста за управление докрай, след което включете машината.

## Електронна функция

Машината е оборудвана с електронна функция за лесно управление.

- Управление за постоянни обороти  
Функцията за управление на оборотите гарантира постоянна скорост на въртене, независимо от натоварването.

## Експлоатация

**▲ ВНИМАНИЕ:** Не поставяйте машината на земята, докато е включена. През смукателния отвор може да влязат пясък или прах и да причинят неизправност или нараняване.

## Работа с въздуходувката

**▲ ВНИМАНИЕ:** Когато извършвате издухване, непременно демонтирайте от машината смукателната тръба, смукателната дюза, колянната тръба и торбата за прах, и закрепете към машината тръбата на въздуходувката и крайниците.

Дръжте машината здраво с ръка и извършвайте издухването, като я движите бавно. Когато извършвате издухване около ограда, голям камък или автомобил, насочвайте крайника настрана от тях. Когато работите в ъгъл, започнете от него и след това се преместете в широката зона.

► Фиг.21

## Засмукване

**▲ ВНИМАНИЕ:** Когато извършвате засмукване, непременно свалете от машината тръбата на въздуходувката и крайниците и закрепете към машината смукателната тръба, смукателната дюза, колянната тръба, торбата за прах и ремъка за рамо.

**▲ ВНИМАНИЕ:** Проверявайте често торбата за прах за износване или влошено състояние.

**▲ ВНИМАНИЕ:** Преди да включите машината, не пропускайте да закрепите закрепващия елемент на торбата за прах.

**▲ ВНИМАНИЕ:** Винаги изключвайте машината преди да отворите или закрепвате закрепващия елемент на торбата за прах.

**БЕЛЕЖКА:** Не допускайте засмукване в машината на мокри материали, например мокри листа и чужди материали, например големи парчета дърво, метали, стъкло, камъчета и др. В противен случай може да се получи повреда.

**БЕЛЕЖКА:** Изпразвайте торбата за прах, преди да се напълни. В противен случай може да се получи повреда.

**БЕЛЕЖКА:** За да се предотврати засмукване на чужди материали, препоръчва се работата на машината в режим на засмукване.

1. Поставете ремъка за рамо и торбата за прах на рамото, както е показано на фигурата. Коригирайте дължината на ремъка.  
► Фиг.22: 1. Ремък за рамо 2. Дръжка за пренасяне 3. Помощна дръжка 4. Торба за прах
2. Дръжте дръжката за пренасяне с дясната ръка, а помощната дръжка с другата ръка.  
► Фиг.23
3. Докато работите с машината, регулирайте пусковия прекъсвач, така че силата на засмукване да е подходяща за мястото и условията на работа.

## ПОДДРЪЖКА

**▲ ВНИМАНИЕ:** Преди да пристъпите към проверки или поддръжка на машината, винаги проверявайте дали е изключена и акумулаторната батерия е извадена.

За да се поддържа БЕЗОПАСНОСТТА и НАДЕЖНОСТТА на продукта, ремонтите, поддръжката или регулирането трябва да се извършват от упълномощен сервиз или фабрични сервизни центрове на Makita, като винаги трябва да използвате резервни части от Makita.

## Почистване на машината

Почиствайте машината, като избършете праха със суха кърпа или с кърпа, напоена с вода и миеш препарат и изстискана.

**БЕЛЕЖКА:** Не използвайте бензин, нафта, разредител, спирт и др. подобни. Това може да причини обезцветяване, деформация или пукнатини.

Отстранете праха или замърсяванията от смукателните отвори.

► **Фиг.24:** 1. Смукателен отвор

## ОТСТРАНЯВАНЕ НА НЕИЗПРАВНОСТИ

Преди да заявите ремонт, сами извършете проверка. Ако откриете проблем, който не е обяснен в ръководството, не се опитвайте да демонтирате машината. Вместо това го занесете в някой от оторизираните сервиси на Makita, които винаги използват за ремонтите резервни части от Makita.

Състояние на неизправност	Възможно причина (неизправност)	Мерки за отстраняване
Двигателят не работи.	Не е инсталирана акумулаторна батерия.	Инсталирайте акумулаторната батерия.
	Проблем с батерията (ниско напрежение)	Заредете акумулаторната батерия. Ако зареждането не е ефективно, сменете акумулаторната батерия.
	<b>За въздуходувка</b> Тръбата на въздуходувката не е поставена. Капакът на вентилатора не е затворен.	Поставете тръбата на въздуходувката и след това стегнете болта. Затворете капака на вентилатора и след това стегнете болта.
	<b>За прахосмукачка</b> Колянната тръба или смукателната тръба не са поставени.	Поставете колянната тръба или смукателната тръба и след това стегнете болта.
	Задвижващата система не работи нормално.	Обърнете се към местния упълномощен сервис за извършване на ремонт.
След кратко използване, двигателят спира да работи.	Нивото на заряда на акумулатора е ниско.	Заредете акумулаторната батерия. Ако зареждането не е ефективно, сменете акумулаторната батерия.
	Прегряване.	Спрете да използвате машината, за да може тя да се охлади.
Машината не достига максималната скорост.	Акумулаторната батерия е инсталирана неправилно.	Поставете акумулаторната батерия, както е описано в настоящото ръководство.
	Енергията на батерията спада.	Заредете акумулаторната батерия. Ако зареждането не е ефективно, сменете акумулаторната батерия.
	Задвижващата система не работи нормално.	Обърнете се към местния упълномощен сервис за извършване на ремонт.
Ненормални вибрации: ⇒ спрете веднага машината!	Задвижващата система не работи нормално.	Обърнете се към местния упълномощен сервис за извършване на ремонт.
Моторът не може да спре: ⇒ Незабавно извадете акумулаторната батерия!	Неизправност на електрическата или електронната система.	Свалете акумулаторната батерията и се обърнете към местния упълномощен сервис за извършване на ремонт.

## ДОПЪЛНИТЕЛНИ АКСЕСОАРИ

**⚠ ВНИМАНИЕ:** Препоръчва се използването на тези аксесоари или накрайници с Вашия продукт Makita, описан в настоящото ръководство. Използването на други аксесоари или накрайници може да доведе до опасност от телесни повреди. Използвайте съответните аксесоар или приспособление само по предназначение.

Ако имате нужда от помощ за повече подробности относно тези аксесоари, се обърнете към местния сервисен център на Makita.

- Комплект за прахосмукачка
- Удължителен накрайник
- Плосък накрайник
- Ремък за рамо
- Оригинална акумулаторна батерия и зарядно устройство на Makita

**ЗАБЕЛЕЖКА:** Някои артикули от списъка може да са включени в комплекта на продукта като стандартни аксесоари. Те може да са различни в различните държави.