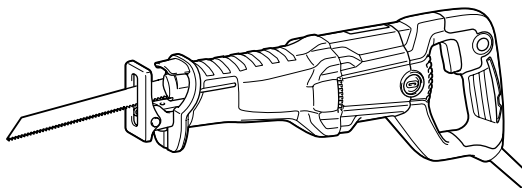
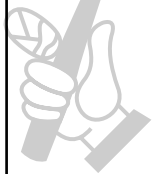




EN	Recipro Saw	INSTRUCTION MANUAL	4
SL	Recipročna žaga	NAVODILA ZA UPORABO	8
SQ	Sharrë reciprokuese	MANUALI I PËRDORIMIT	12
BG	Електрически трион	РЪКОВОДСТВО ЗА ЕКСПЛОАТАЦИЯ	16
HR	Pila lisičji rep	PRIRUČNIK S UPUTAMA	20
MK	Убодна пила	УПАТСТВО ЗА УПОТРЕБА	24
SR	Повратна тестера	УПУТСТВО ЗА УПОТРЕБУ	28
RO	Ferăstrău alternativ	MANUAL DE INSTRUCȚIUNI	32
UK	Ножівка	ІНСТРУКЦІЯ З ЕКСПЛУАТАЦІЇ	36
RU	Сабельная пила	РУКОВОДСТВО ПО ЭКСПЛУАТАЦИИ	40

JR3051T



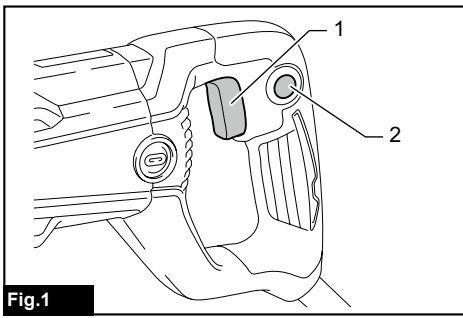


Fig.1

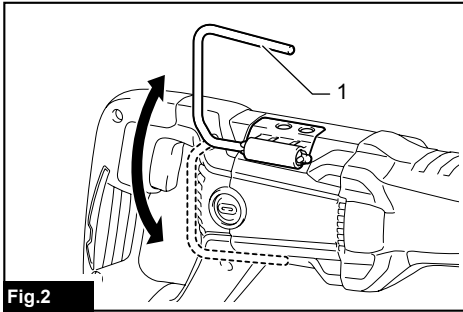


Fig.2

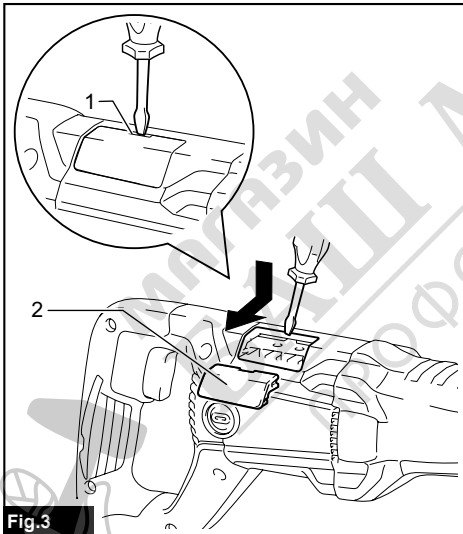


Fig.3

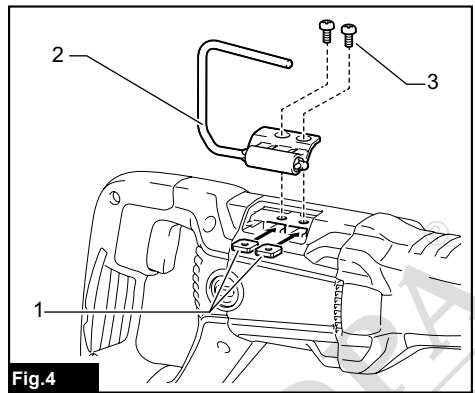


Fig.4

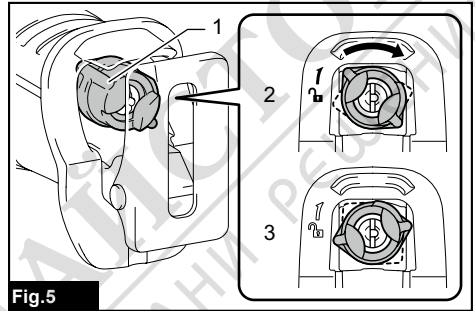


Fig.5

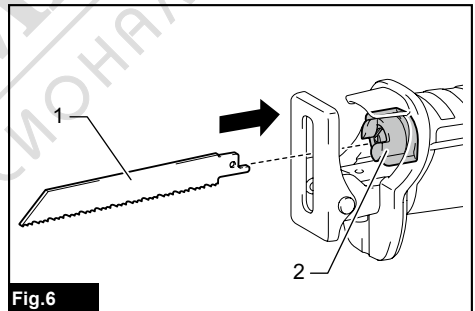


Fig.6

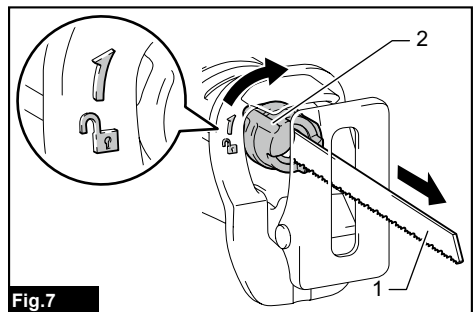
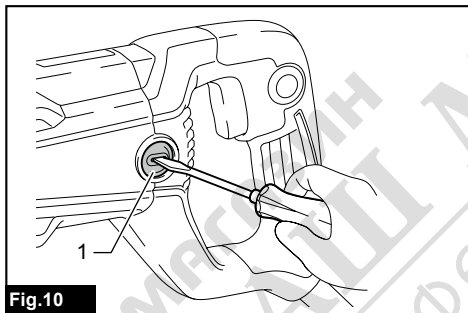
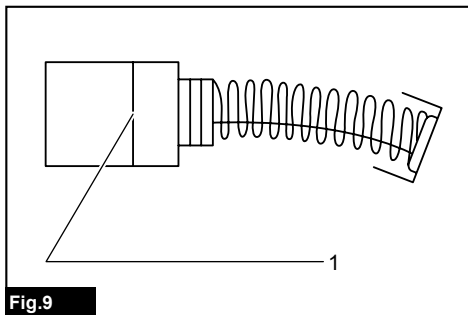
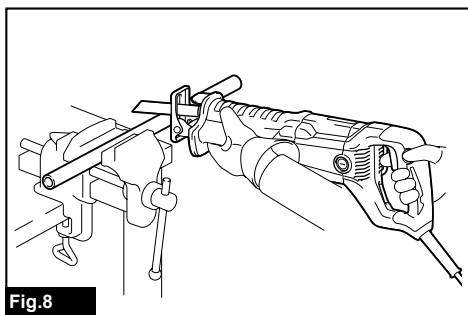


Fig.7



МАСТЕР  
БАШ МАЙСТОРА®  
ПРОФЕСИОНАЛНИ РЕШЕНИЯ

## СПЕЦИФИКАЦИИ

Модел:		JR3051T
Работен ход		30 мм
Работни движения в минута		0 – 3 000 мин <sup>-1</sup>
Макс. размери на рязане	Тръба (с нож 300 мм)	130 мм
	Дървесина (с нож 300 мм)	255 мм
Обща дължина		447 мм
Нетно тегло		3,2 – 3,3 кг
Клас на безопасност		II/II

- Поради нашата непрекъсната научно-развойна дейност посочените тук спецификации могат да бъдат променени без предизвестие.
- Спецификациите може да са различни в различните държави.
- Теглото може да бъде различно в зависимост от приставката(ите). Най-леката и най-тежката комбинация в съответствие с процедурата на ЕРТА 01/2014 са показани в таблицата.

### Предназначение

Инструментът е предназначен за рязане на дърво, пластмасата и черни метали.

### Захранване

Инструментът трябва да се включва само към захранване със същото напрежение, като посоченото на фирмената табелка и работи само с монофазно променливо напрежение. Той е с двойна изолация и затова може да се включва и в контакти без заземяване.

### Шум

Обичайното ниво на шума с тегловен коефициент A, определено съгласно EN62841-2-11:

Ниво на звуково налягане ( $L_{pA}$ ): 88 dB(A)

Ниво на звукова мощност ( $L_{WA}$ ): 99 dB (A)

Коефициент на неопределеност (K): 3 dB(A)

**ЗАБЕЛЕЖКА:** Обявената(ите) стойност(и) на шумовите емисии е(са) измерена(и) в съответствие със стандартни методи за изпитване и може да се използва(т) за сравняване на инструменти.

**ЗАБЕЛЕЖКА:** Обявеното(ите) стойност(и) на шумови емисии може да се използва(т) също и за предварителна оценка на вредното въздействие.

**▲ПРЕДУПРЕЖДЕНИЕ:** Използвайте предпазни средства за слуха.

**▲ПРЕДУПРЕЖДЕНИЕ:** Нивото на шума при работа с електрическия инструмент може да се различава от обявената(ите) стойност(и) в зависимост от начина на използване на инструмента, по-специално какъв детайл се обработва.

**▲ПРЕДУПРЕЖДЕНИЕ:** Задължително определете предпазни мерки за защита на оператора въз основа на оценка на риска в реални работни условия (като се вземат предвид всички етапи на работния цикъл, като например момента на изключване на инструмента, работата на празен ход, както и времето на задействане).

### Вибрации

Общата стойност на вибрациите (сума от три осови вектора), определена съгласно EN62841-2-11:

Работен режим: рязане на дъски

Ниво на вибрациите ( $a_{h,v}$ ): 19,5 m/c<sup>2</sup>

Коефициент на неопределеност (K): 1,5 m/c<sup>2</sup>

Работен режим: рязане на дървени греди

Ниво на вибрациите ( $a_{h,vB}$ ): 19,5 m/c<sup>2</sup>

Коефициент на неопределеност (K): 1,5 m/c<sup>2</sup>

**ЗАБЕЛЕЖКА:** Обявената(ите) обща(и) стойност(и) на вибрациите е(са) измерена(и) в съответствие със стандартни методи за изпитване и може да се използва(т) за сравняване на инструменти.

**ЗАБЕЛЕЖКА:** Обявената(ите) обща(и) стойност(и) на вибрациите може да се използва(т) също и за предварителна оценка на вредното въздействие.

**▲ПРЕДУПРЕЖДЕНИЕ:** Нивото на вибрациите при работа с електрическия инструмент може да се различава от обявената(ите) стойност(и) в зависимост от начина на използване на инструмента, по-специално какъв детайл се обработва.

**▲ПРЕДУПРЕЖДЕНИЕ:** Задължително определете предпазни мерки за защита на оператора въз основа на оценка на риска в реални работни условия (като се вземат предвид всички етапи на работния цикъл, като например момента на изключване на инструмента, работата на празен ход, както и времето на задействане).

## ЕО декларация за съответствие

*Само за европейските страни*

ЕО декларацията за съответствие е включена като Анекс А към тази инструкция за употреба.

## ПРЕДУПРЕЖДЕНИЯ ЗА БЕЗОПАСНОСТ

### Общи предупреждения за безопасност при работа с електрически инструменти

**▲ПРЕДУПРЕЖДЕНИЕ:** Прочетете всички предупреждения, инструкции, илюстрации и спецификации за безопасността, предоставени с този електрически инструмент. При неспазване на изброените по-долу инструкции има опасност от токов удар, пожар и/или тежко нараняване.

### Запазете всички предупреждения и инструкции за справка в бъдеще.

Терминът "електрически инструмент" в предупрежденията се отнася за вашия инструмент (с кабел за включване в мрежата) или работещ на батерии (безжичен) електрически инструмент.

### Предупреждения за безопасна работа с електрически трион

1. Когато има опасност режещата принадлежност да допре в скрити кабели или в собствения ذخарнаващ кабел, дръжте електрическия инструмент за изолираните и повърхности за хващане. Ако режещата принадлежност докосне проводник под напрежение, токът може да премина през металните части на електрическия инструмент и да „удари“ работещия.

2. Използвайте стяги или друг практичен способ за закрепване на работния детайл върху стабилна повърхност. Ако държите детайла в ръка или притиснат към тялото ви, той няма да е стабилен и може да загубите контрол.
3. Винаги ползвайте защитни очила. Обикновените или слънчеви очила НЕ са защитни очила.
4. Не режете гвоздеи. Огледайте обработвания детайл за гвоздеи и ги махнете, преди да пристъпите към работа.
5. Не режете прекалено големи детайли.
6. Проверете дали има достатъчно свободно пространство около детайла, преди да го режете, тъй че ножът да не удари в пода, в тезгяха или друго.
7. Дръжте инструмента здраво.
8. Преди да включите инструмента, се уверете, че ножът не се допира до детайла.
9. Дръжте ръцете си далеч от подвижните части.
10. Не оставяйте инструмента да работи без надзор. Инструментът трябва да работи само когато го държите в ръце.
11. Изключете инструмента и изчакайте ножът да спре да се движи напълно, преди да го извадите от обработвания детайл.
12. Не докосвайте ножа или обработвания детайл непосредствено след работа, защото е възможно да са много горещи и да изгорят кожата ви.
13. Не оставяйте инструмента да работи излишно на празен ход.
14. Винаги ползвайте маска за прах или дихателен апарат, съответстващ на материала и уреда, с който работите.
15. Някои материали съдържат химикали, които е възможно да са токсични. Вземете предпазни мерки, за да предотвратите вдишването на прах и контакта с кожата. Следвайте информацията на доставчика за безопасната работа с материала.
16. Преди работа се уверете, че в работния детайл няма скрит обект, като тръба за електрическа инсталация, тръба за водопровод или тръба за газ. В противен случай ножът за трион може да влезе в контакт с тях, което ще доведе до електрически удар, токова утечка или изтичане на газ.

## ЗАПАЗЕТЕ НАСТОЯЩИТЕ ИНСТРУКЦИИ.

**▲ПРЕДУПРЕЖДЕНИЕ:** НЕ позволявайте комфорта от познаването на продукта (придобит при дългата му употреба) да замени стриктното спазване на правилата за безопасност за въпросния продукт. НЕПРАВИЛНАТА УПОТРЕБА и неспазването на правилата за безопасност, посочени в настоящото ръководство за експлоатация, може да доведе до тежки наранявания.

# ОПИСАНИЕ НА ФУНКЦИИТЕ

**⚠ВНИМАНИЕ:** Винаги проверявайте дали инструментът е изключен от бутона и от контакта, преди да регулирате или проверявате функция на инструмента.

## Включване

**⚠ПРЕДУПРЕЖДЕНИЕ:** Преди да включите инструмента в контакта, винаги проверявайте дали пусковият прекъсвач работи нормално и се връща в положение "OFF" (ИЗКЛ.) при отпускането му.

**⚠ПРЕДУПРЕЖДЕНИЕ:** Превключвателят може да се заключва в положение "ON" (Вкл.) за удобство на оператора и комфорт при продължителна работа. Внимавайте, когато заключвате инструмента в положение "ON" (Вкл.) и продължавайте да го държите здраво.

**⚠ВНИМАНИЕ:** Върнете пусковия прекъсвач на позиция „OFF“ (ИЗКЛ.) в случай на случайно изключване от контакта, прекъсване на тока или при случайно прекъсване на захранването. В противен случай инструментът може да стартира внезапно, когато захранването се възобнови, и това може да доведе до телесно нараняване.

За да включите инструмента, трябва само да натиснете пусковия прекъсвач. Оборотите на инструмента се увеличават с увеличаване на натиска върху пусковия прекъсвач. За спиране отпуснете пусковия прекъсвач.

За непрекъсната работа натиснете пусковия прекъсвач и натиснете бутона за блокиране. За да изключите инструмента от блокираното състояние, натиснете докрай пусковия прекъсвач и след това го отпуснете.

► **Фиг.1:** 1. Пусков прекъсвач 2. Блокиращ бутон

## Кука

### Допълнителни аксесоари

**⚠ВНИМАНИЕ:** Винаги проверявайте дали инструментът е изключен от прекъсвача и контакта, преди да го окачите.

**⚠ВНИМАНИЕ:** Никога не окачвайте инструмента на високо или потенциално нестабилно положение.

**⚠ВНИМАНИЕ:** Не окачвайте инструмента на колана си или други аксесоари. Ножът за трион може да се допре до тялото ви и да ви нарани.

Куката е удобна за временно окачване на инструмента.

За да използвате куката, просто повдигнете куката, докато не шракне в отворено положение.

Когато не се използват, винаги прибирайте куката, така че да шракне в прибрано положение.

► **Фиг.2:** 1. Кука

Прикрепете куката чрез следната процедура.

1. Пъхнете върха на плоска отвертка в жлеба и свалете капака, като натиснете и го плъзнете.

► **Фиг.3:** 1. Жлеб 2. Капак

2. Поставете квадратните гайки в инструмента, както е показано на фигурата.

3. Закрепете куката посредством винтовете.

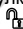

► **Фиг.4:** 1. Квадратна гайка 2. Кука 3. Винт

## СГЛОБЯВАНЕ

**⚠ВНИМАНИЕ:** Преди да извършвате някакви работи по инструмента, винаги се уверявайте, че той е изключен от бутона и от контакта.

## Монтаж или демонтаж на ножа за трион

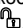
**⚠ВНИМАНИЕ:** Винаги почиствайте всички стружки или чужди частици, полепнали по ножа и около скобата на ножа. В противен случай това може да доведе до недостатъчно затягане на ножа и в резултат до сериозно нараняване.

Преди да монтирате ножа за трион, винаги проверявайте дали лостът за затягане на скобата на ножа (част от втулката на скобата на ножа) е в отключено положение  върху изолационния капак. Ако лостът на скобата за ножа е в положението за закрепване, го завъртете по посока на стрелката, така че да може да се фиксира в отключено положение . ► **Фиг.5:** 1. Лост на скобата на ножа 2. Отключено положение 3. Заключено положение

Вкарайте до упор ножа на триона в скобата на държача. Втулката на скобата на държача се върти и затяга ножа на триона. Убедете се, че ножът на триона не може да бъде изваден дори ако се опитате да го издърпате.



► **Фиг.6:** 1. Нож за триона 2. Втулка за затягане на ножа

**⚠ВНИМАНИЕ:** Ако не сте поставили ножа на триона достатъчно дълбоко, по време на работа ножът може да бъде изхвърлен неочаквано. Това може да е изключително опасно.

За да демонтирате ножа за трион, завъртете лоста на скобата на ножа напълно по посока на стрелката. Ножът за трион се изважда, а лостът на скобата на ножа се фиксира в отключено положение .

► **Фиг.7:** 1. Нож за триона 2. Лост на скобата на ножа

**⚠ВНИМАНИЕ:** По време на включване дръжте ръцете и пръстите си далеч от лоста. В противен случай може да се нараните.

**ЗАБЕЛЕЖКА:** Ако извадите ножа за трион, без да завъртите лоста на скобата на ножа докрай, лостът може да не се фиксира в отключено положение . В такъв случай завъртете отново лоста на скобата на ножа докрай, след което проверете дали лостът на скобата на ножа е фиксиран в отключено положение .

**ЗАБЕЛЕЖКА:** Ако лостът на скобата на ножа се намира вътре в инструмента, включете инструмента за секунда, за да може ножът да излезе. Изключете инструмента от контакта, преди да монтирате или премахнете ножа за трион.

## Експлоатация

**⚠ВНИМАНИЕ:** Винаги дръжте инструмента здраво с едната ръка върху изолационния капак, а с другата върху ръкохватката с превключвателя.

**⚠ВНИМАНИЕ:** По време на работа винаги притискайте плътно опората към обработвания детайл. Ако по време на работа опората бъде премахната или се намира далеч от работното изделие, ще възникне силна вибрация и/или огъване, което може да предизвика опасно счупване на ножа.

**⚠ВНИМАНИЕ:** При рязане на метал винаги носете ръкавици, за да предпазвате ръцете си от летящи горещи стружки.

**⚠ВНИМАНИЕ:** Винаги използвайте подходящо оборудване за защита на очите, отговарящо на текущите национални стандарти.

**⚠ВНИМАНИЕ:** При рязане на метал винаги използвайте подходяща охлаждаща течност (масло за металорежещи машини). Неспазването на това изискване ще причини преждевременно износване на ножа.

**⚠ВНИМАНИЕ:** По време на рязане не въртете ножа.

Натиснете плътно опората към обработвания детайл. Не допускате отскачане на инструмента. Осъществете контакт на ножа на триона с обработвания детайл без прекомерен натиск. Първо направете водещ канал, като използвате по-ниска скорост. След това използвайте по-висока скорост, за да продължите рязането.

► Фиг.8

**БЕЛЕЖКА:** Не режете работния детайл, когато опората е далече от него или не е поставена. В противен случай противодействащата сила се увеличава и това може да предизвика счупване на ножа за трион.

## ПОДДРЪЖКА

**⚠ВНИМАНИЕ:** Винаги проверявайте дали инструментът е изключен от прекъсвача и от контакта преди извършване на проверка или поддръжка на инструмента.

**БЕЛЕЖКА:** Не използвайте бензин, нафта, разреждател, спирт и др. подобни. Това може да причини обезцветяване, деформация или пукнатини.

За да се поддържа БЕЗОПАСНОСТТА и НАДЕЖНОСТТА на продукта, ремонтите, поддръжката или регулирането трябва да се извършват от упълномощен сервиз или фабрични сервизни центрове на Makita, като винаги трябва да използвате резервни части от Makita.

## Смяна на графитните четки

► Фиг.9: 1. Ограничителен знак

Проверявайте редовно графитните четки. Сменяйте ги, когато се износят до ограничителния знак. Поддържайте графитните четки чисти и да се движат свободно в държачите. Двете графитни четки трябва да се сменят едновременно. Използвайте само идентични графитни четки.

1. С помощта на отвертка развийте капачките на четкодържачите.

2. Извадете износените графитни четки, сложете новите и завийте капачките на четкодържачите.

► Фиг.10: 1. Капачка на четкодържач

## ДОПЪЛНИТЕЛНИ АКСЕСОАРИ

**⚠ВНИМАНИЕ:** Препоръчва се използването на тези аксесоари или накрайници с вашия инструмент Makita, описан в настоящото ръководство. Използването на други аксесоари или накрайници може да доведе до опасност от телесни повреди. Използвайте съответния аксесоар или накрайник само по предназначение.

Ако имате нужда от помощ за повече подробности относно тези аксесоари, се обърнете към местния сервизен център на Makita.

- Ножове за трион
- Кука

**ЗАБЕЛЕЖКА:** Някои артикули от списъка може да са включени в комплекта на инструмента, като стандартни аксесоари. Те може да са различни в различните държави.



МАГАЗИН  
**БАШ МАЙСТОРА**<sup>®</sup>  
ПРОФЕСИОНАЛНИ РЕШЕНИЯ

**Makita Europe N.V.** Jan-Baptist Vinkstraat 2,  
3070 Kortenberg, Belgium

**Makita Corporation** 3-11-8, Sumiyoshi-cho,  
Anjo, Aichi 446-8502 Japan

[www.makita.com](http://www.makita.com)

885752-963 EN, SL, SQ, BG, HR, MK, SR, RO, UK, RU 20190911
--