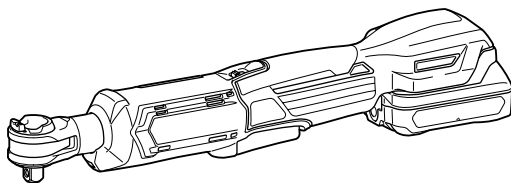
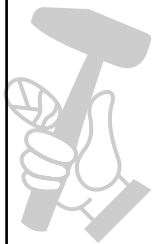


EN	Cordless Ratchet Wrench	INSTRUCTION MANUAL	4
SL	Brezžični zaskočni ključ	NAVODILA ZA UPORABO	8
SQ	Çelës me dhëmbëza me bateri	MANUALI I PËRDORIMIT	13
BG	Акумулаторна тресчотка	РЪКОВОДСТВО ЗА ЕКСПЛОАТАЦИЯ	18
HR	Bežični nasadni ključ	PRIRUČNIK S UPUTAMA	23
MK	Безжичен полуавтоматски клуч	УПАТСТВО ЗА УПОТРЕБА	27
SR	Бежични кључ за завртње и навртке	УПУТСТВО ЗА УПОТРЕБУ	32
RO	Mașină de înșurubat cu clichet cu acumulator	MANUAL DE INSTRUCȚIUNI	37
UK	Бездротовий торцевий гайковерт	ІНСТРУКЦІЯ З ЕКСПЛУАТАЦІЇ	42
RU	Аккумуляторный торцевой гайковерт	РУКОВОДСТВО ПО ЭКСПЛУАТАЦИИ	47

WR100D



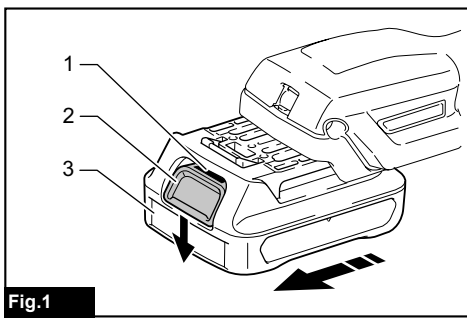


Fig.1

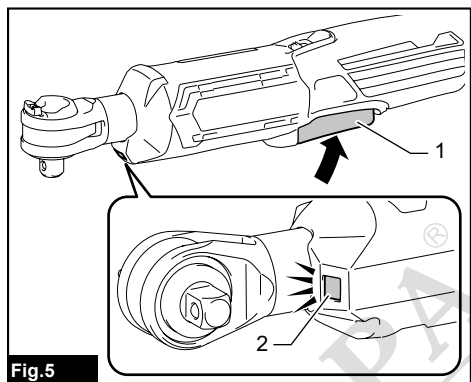


Fig.5

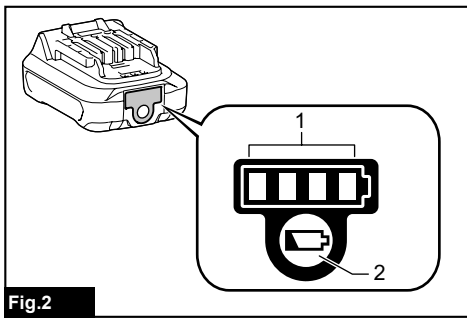


Fig.2

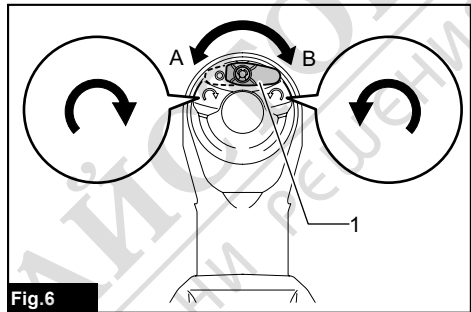


Fig.6

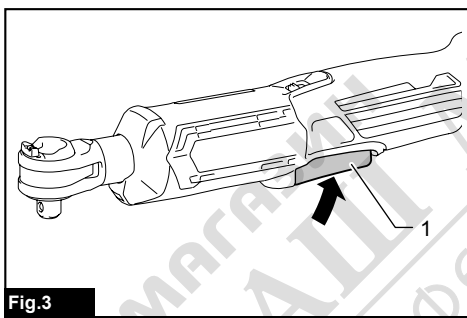


Fig.3

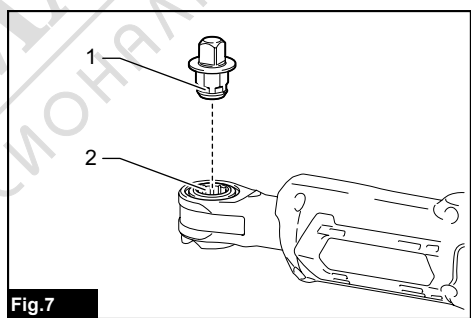


Fig.7

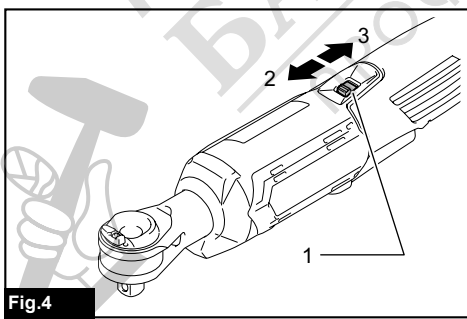


Fig.4

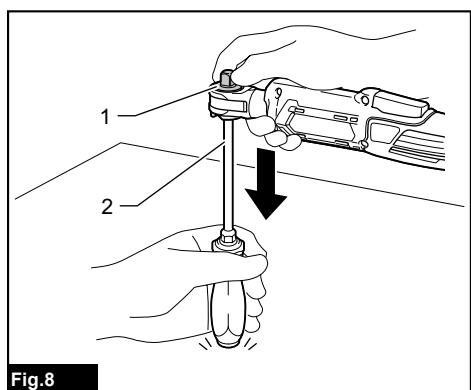
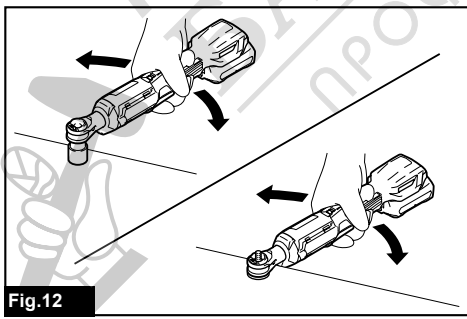
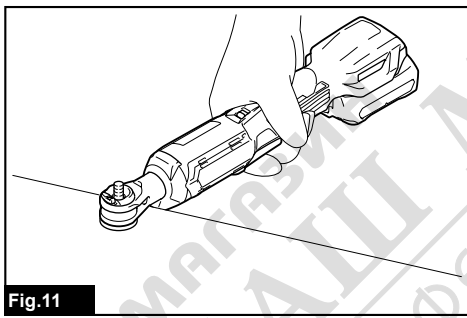
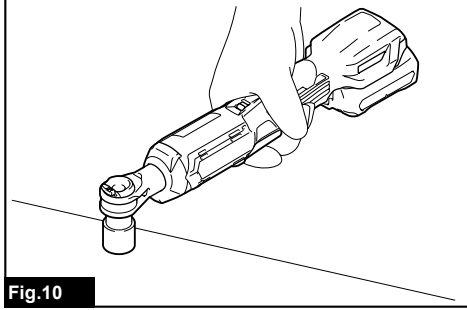
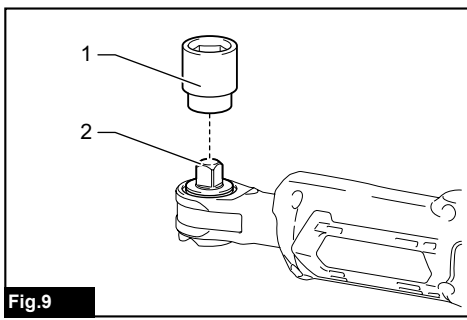


Fig.8



МАЙСТОРА®
ПРОФЕСІОНАЛНИ РЕШЕННЯ

СПЕЦИФИКАЦИИ

Модел:		WR100D
Работен капацитет при затягане (с ръчно повторно затягане)	Стандартен болт	M5 – M12
	Усилен болт	M5 – M10
Квадратен накрайник		6,35 мм, 9,5 мм
Скорост без товар		0 – 800 мин ⁻¹
Максимален момент на затягане		47,5 N·m
Обща дължина		341 мм
Номинално напрежение		Постоянно напрежение 10,8 V – 12 V макс.
Нето тегло		1,0 – 1,2 кг

- Поради нашата непрекъсната научно-развойна дейност посочените тук спецификации могат да бъдат променени без предизвестие.
- Спецификациите и акумулаторните батерии може да са различни в различните държави.
- Теглото може да се различава в зависимост от принадлежността(ите), включително акумулаторната батерия. Най-леката и най-тежката комбинация в съответствие с процедурата на ЕРТА 01/2014 са показани в таблицата.

Приложима акумулаторна батерия и зарядно устройство

Акумулаторна батерия	BL1015 / BL1016 / BL1020B / BL1021B / BL1040B / BL1041B
Зарядно устройство	DC10SA / DC10SB / DC10WC / DC10WD / DC18RE

- Някои от акумулаторните батерии и зарядните устройства, посочени по-горе, може да не са налични в зависимост от региона на местоживеене.

▲ ПРЕДУПРЕЖДЕНИЕ: Използвайте само посочените по-горе акумулаторни батерии и зарядни устройства. Използването на други акумулаторни батерии и зарядни устройства може да причини нараняване и/или пожар.

Предназначение

Инструментът е предназначен за затягане на болтове и гайки.

Шум

Обичайното ниво на шума с тегловен коефициент А, определено съгласно EN62841-2-2:

Ниво на звуково налягане (L_{pA}): 74 dB(A)

Коефициент на неопределеност (K): 3 dB(A)

При работа нивото на шума може да превиши 80 dB (A).

ЗАБЕЛЕЖКА: Обявената(ите) стойност(и) на шумовите емисии е(са) измерена(и) в съответствие със стандартни методи за изпитване и може да се използва(т) за сравняване на инструменти.

ЗАБЕЛЕЖКА: Обявеното(ите) стойност(и) на шумови емисии може да се използва(т) също и за предварителна оценка на вредното въздействие.

▲ ПРЕДУПРЕЖДЕНИЕ: Използвайте предпазни средства за слуха.

▲ ПРЕДУПРЕЖДЕНИЕ: Нивото на шума при работа с електрическия инструмент може да се различава от обявената(ите) стойност(и) в зависимост от начина на използване на инструмента, по-специално какъв детайл се обработва.

▲ ПРЕДУПРЕЖДЕНИЕ: Задължително определете предпазни мерки за защита на оператора въз основа на оценка на риска в реални работни условия (като се вземат предвид всички етапи на работния цикъл, като например момента на изключване на инструмента, работата на празен ход, както и времето на действие).

Вибрации

Общата стойност на вибрациите (сума от три осови вектора), определена съгласно EN62841-2-2:

Работен режим: затягане

Ниво на вибрациите (a_h): 2,5 м/с² или по-малко

Коефициент на неопределеност (K): 1,5 м/с²

ЗАБЕЛЕЖКА: Обявената(ите) обща(и) стойност(и) на вибрациите е(са) измерена(и) в съответствие със стандартни методи за изпитване и може да се използва(т) за сравняване на инструменти.

ЗАБЕЛЕЖКА: Обявената(ите) обща(и) стойност(и) на вибрациите може да се използва(т) също и за предварителна оценка на вредното въздействие.

▲ ПРЕДУПРЕЖДЕНИЕ: Нивото на вибрациите при работа с електрическия инструмент може да се различава от обявената(ите) стойност(и) в зависимост от начина на използване на инструмента, по-специално какъв детайл се обработва.

▲ ПРЕДУПРЕЖДЕНИЕ: Задължително определете предпазни мерки за защита на оператора въз основа на оценка на риска в реални работни условия (като се вземат предвид всички етапи на работния цикъл, като например момента на изключване на инструмента, работата на празен ход, както и времето на задействане).

ЕО декларация за съответствие

Само за европейските страни

ЕО декларацията за съответствие е включена като Анекс А към тази инструкция за употреба.

ПРЕДУПРЕЖДЕНИЯ ЗА БЕЗОПАСНОСТ

Общи предупреждения за безопасност при работа с електрически инструменти

▲ ПРЕДУПРЕЖДЕНИЕ: Прочетете всички предупреждения, инструкции, илюстрации и спецификации за безопасността, предоставени с този електрически инструмент. При неспазване на изброените по-долу инструкции има опасност от токов удар, пожар и/или тежко нараняване.

Запазете всички предупреждения и инструкции за справка в бъдеще.

Терминът "електрически инструмент" в предупрежденията се отнася за вашия инструмент (с кабел за включване в мрежата) или работещ на батерии (безжичен) електрически инструмент.

Предупреждения за безопасна работа с акумулаторна тресчотка

1. Дръжте електрическия инструмент за изолираните и нехлъзгави повърхности, когато има опасност закрепващият елемент да допре в скрити кабели. Ако закрепващите елементи се допрат до проводник под напрежение, токът може да премине през металните части на инструмента и да "удари" работещия.

2. Дръжте инструмента здраво.
3. **Винаги осигурявайте добра опора за краката си.**
Когато използвате инструмента на високи места, се убедете, че отдолу няма никой.
4. Носете предпазни средства за слуха.
5. Преди монтаж проверете ударната глава внимателно за износване, пукнатини или увреждания.
6. Дръжте ръцете си далеч от въртящите се части.
7. **Не докосвайте главата с тресчотка, ударната глава, болта, гайката или обработвания детайл непосредствено след продължителна работа.** Те могат да бъдат много горещи и да изгорите кожата си.

ЗАПАЗЕТЕ НАСТОЯЩИТЕ ИНСТРУКЦИИ.

▲ ПРЕДУПРЕЖДЕНИЕ: НЕ позволявайте комфорта от познването на продукта (придобит при дългата му употреба) да замени стриктното спазване на правилата за безопасност за въпросния продукт.

НЕПРАВИЛНАТА УПОТРЕБА и неспазването на правилата за безопасност, посочени в настоящото ръководство за експлоатация, може да доведе до тежки наранявания.

Важни инструкции за безопасност за акумулаторната батерия

1. Преди да използвате акумулаторната батерия, прочетете всички инструкции и предупредителни маркировки на (1) зарядното устройство за батериите, (2) за батериите и (3) за използващата батерията продукт.
2. Не разглобявайте акумулаторните батерии.
3. Ако мощността на машината намалее много, веднага спрете да работите. Това може да доведе до риск от прегряване, до възможни изгаряния и даже до експлозии.
4. Ако в очите ви попадне електролит, изплакнете ги с чиста вода и веднага потърсете лекарска помощ. Това може да доведе до загуба на зрението ви.
5. Не давайте на късо акумулаторните батерии:
 - (1) Не докосвайте клемите с проводими материали.
 - (2) Избягвайте съхраняването на акумулаторните батерии в контейнер с други метални предмети като пирони, монети и други подобни.
 - (3) Не излагайте акумулаторните батерии на вода или дъжд.Закъсяването на акумулаторна батерия може да доведе до протичане на много силен ток, до прегряване, до възможни изгаряния и даже до разпадане на батерията.
6. Не съхранявайте инструмента и акумулаторните батерии на места, където температурата може да достигне или надмине 50 °C (122 °F).

7. Не изгаряйте акумулаторните батерии даже и ако те са сериозно повредени или напълно износени. Акумулаторната батерия може да експлодира в огън.
8. Внимавайте да не изпускате или удряте акумулаторната батерия.
9. Не използвайте повредени акумулаторни батерии.
10. Съдържащите се литиево-йонни акумулаторни батерии са обект на изискванията на законодателството за опасни стоки.
При търговски превози, напр. от трети страни, спедитори, трябва да се спазват специални изисквания за опаковане и етикетирание.
За подготовка на артикула, който трябва да бъде изпратен, е необходима консултация с експерт по опасните материали. Моля, спазвайте и евентуално по-подробните национални разпоредби.
Залепете с лента или покрийте откритите контакти и опаковайте акумулаторната батерия по такъв начин, че да не може да се премества в опаковката.
11. При изхвърляне на акумулаторната батерия я извадете от инструмента и я изхвърлете на подходящо място. Спазвайте местните разпоредби за изхвърляне на акумулаторни батерии.
12. Използвайте батериите само с продуктите, определени от Makita. Поставянето на батериите към неодоброени продукти може да предизвика пожар, прегряване, взрив или изтичане на електролит.
13. Ако инструментът няма да се използва продължително време, батерията трябва да се извади от него.

ЗАПАЗЕТЕ НАСТОЯЩИТЕ ИНСТРУКЦИИ.

⚠ВНИМАНИЕ: Използвайте само оригинални акумулаторни батерии на Makita. При използване на различни от акумулаторните батерии на Makita или стари акумулаторни батерии може да се получи пръскане на акумулаторната батерия, което да доведе до пожар, нараняване или повреда. Това също ще анулира гаранцията на Makita за инструмента и зарядното устройство Makita.

Съвети за поддържане на максимално дълъг живот на акумулаторните батерии

1. Зареждайте акумулаторните батерии, преди те да са се разреждали напълно. Когато забележите, че мощността на инструмента намалява, винаги спирайте работата с инструмента и заредете акумулаторната батерия.
2. Никога не презареждайте напълно заредена акумулаторна батерия. Презарядът скъсява експлоатационния живот на батерията.
3. Зареждайте акумулаторната батерия при стайна температура от 10 °C – 40 °C (50 °F – 104 °F). Оставете заргетите акумулаторни батерии да се охладят, преди да ги зареждате.

ОПИСАНИЕ НА ФУНКЦИИТЕ

⚠ВНИМАНИЕ: Винаги проверявайте дали инструментът е изключен и касетата с акумулаторната батерия е извадена, преди да регулирате или проверявате дадена функция на инструмента.

Поставяне и изваждане на акумулаторната батерия

⚠ВНИМАНИЕ: Винаги изключвайте инструмента преди поставяне или изваждане на акумулаторната батерия.

⚠ВНИМАНИЕ: Когато инсталирате или изваждате акумулаторната батерия, дръжте здраво инструмента и акумулаторната батерия. Ако не държите здраво инструмента и акумулаторната батерия, те могат да се изплъзнат от ръцете ви и да доведат до повреждане на инструмента и акумулаторната батерия или нараняване.

⚠ВНИМАНИЕ: Внимавайте да не прищипете пръстите си между инструмента и батерията.

- Фиг. 1: 1. Червен индикатор 2. Бутон
3. Акумулаторна батерия

За да извадите акумулаторната батерия, я плъзнете извън инструмента, плъзгайки същевременно бутон в предната част на акумулаторната батерия.

За да поставите акумулаторната батерия, изравнете езичето на акумулаторната батерия с жлеба в корпуса и го плъзнете на мястото му. Вмъкнете го докрай, докато ключалката го задържи на място с малко прищракване. В случай че виждате червения индикатор в горната част на бутона, това означава, че тя не е фиксирана напълно на мястото си.

⚠ВНИМАНИЕ: Винаги вмъквайте акумулаторната батерия докрай, така че червеният индикатор да се скрие. В противен случай тя може неволно да изпадне от инструмента, което може да нарани вас или някого около вас.

⚠ВНИМАНИЕ: Не инсталирайте акумулаторната батерия със сила. Ако батерията не се движи свободно, тя не е била поставена правилно.

Предпазна система на акумулатора

Инструментът е оборудван с предпазна система на акумулатора. Тази система автоматично прекъсва захранването на електромотора, за да осигури по-дълъг живот на акумулатора. Инструментът ще спре автоматично по време на работа, ако инструментът и/или батерията са поставени при едно от следните условия:

Претоварване:

Инструментът се използва по начин, който налага използването на прекалено много ток. В този случай изключете инструмента и спрете операцията, която претоварва инструмента. След това отново включете инструмента, за да продължите. Ако инструментът не стартира отново, батерията е прегряла. При това положение оставете акумулаторната батерия да изстине, преди да включите инструмента отново.

Ниско напрежение на батерията:

Оставащият капацитет на акумулаторната батерия е твърде малък, за да може да осигури работа на инструмента. Ако включите инструмента, двигателят не стартира или стартира, но скоро след това спира. При такава ситуация извадете и заредете батерията.

Индикация на оставащия капацитет на акумулаторната батерия

Само за акумулаторни батерии с индикатор

► **Фиг.2:** 1. Светлинни индикатори 2. Бутон за проверка

Натиснете бутона за проверка на акумулаторната батерия за показване на оставащия заряд на батерията. Светлинните индикатори ще светнат за няколко секунди.

Светлинни индикатори		Оставащ заряд на батерията
Свети	Изкл.	
		75% до 100%
		50% до 75%
		25% до 50%
		0% до 25%

ЗАБЕЛЕЖКА: В зависимост от условията на употреба и околната температура е възможно показанията леко да се различават от действителния капацитет.


Включване

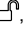
ВНИМАНИЕ: Преди да поставите акумулаторната батерия в инструмента, винаги проверявайте дали лостът на прекъсвача се задейства нормално и се връща в положение "OFF" (Изкл.) при отпускането му.

За да включите инструмента, просто издърпайте лоста на прекъсвача. Оборотите на инструмента се увеличават с увеличаването на натиска върху лоста на прекъсвача. Отпуснете лоста на прекъсвача за спиране.

► **Фиг.3:** 1. Лост на прекъсвача

За предотвратяване на неволно натискане на лоста на прекъсвача е предвиден блокиращ лост.

Когато блокиращият лост е в блокирано положение , лостът на прекъсвача не може да бъде задействан.

Когато блокиращият лост е в отключено положение , лостът на прекъсвача може да бъде задействан.

► **Фиг.4:** 1. Блокиращ лост 2. Блокирано положение 3. Отключено положение

ВНИМАНИЕ: Когато не работите с инструмента, винаги плъзгайте блокиращия лост в блокирано положение .

Електрическа спирачка

Този инструмент е оборудван с електрическа спирачка. Ако инструментът неколкократно не успява да спре бързо след освобождаване на лоста на прекъсвача, занесете инструмента за извършване на техническо обслужване в сервизен център на Makita.

Включване на предната лампичка

ВНИМАНИЕ: Не гледайте директно в светлинния източник.

Издърпайте лоста на прекъсвача за включване на лампата. Лампата продължава да свети, докато е издърпан лостът на прекъсвача. Светлината изгасва автоматично приблизително 10 секунди след освобождаване на лоста на прекъсвача.

► **Фиг.5:** 1. Лост на прекъсвача 2. Лампа

БЕЛЕЖКА: Когато инструментът е прегрял, лампата мига. Охладете инструмента напълно, преди отново да го използвате.

БЕЛЕЖКА: Използвайте суха кърпа, за да изчистите полепналата по лупата на лампата мръсотия. Внимавайте да не надраскате лупата на лампата, тъй като това ще влоши осветяването.

Действие на лоста за промяна на посоката

ВНИМАНИЕ: Винаги проверявайте посоката на въртене преди работа.

ВНИМАНИЕ: Използвайте лоста за промяна на посоката на въртене само когато инструментът е напълно спрял. Промяна на посоката на въртене преди спиране на инструмента може да го повреди.

Инструментът е снабден с лост за промяна на посоката на въртене. Завъртете лоста за промяна на посоката на въртене в положение А за въртене по посока на часовниковата стрелка или в положение В за въртене обратно на часовниковата стрелка. Уверете се, че лостът за промяна на посоката на въртене е завъртян докрай с изщракване.

► **Фиг.6:** 1. Лост за промяна на посоката

СГЛОБЯВАНЕ

⚠ВНИМАНИЕ: Преди да извършите никакви дейности по инструмента, задължително проверете дали той е изключен и акумулаторната батерия е извадена.

Монтаж или демонтаж на адаптера за вложки

За да монтирате адаптера за вложки, натиснете го в отвора за адаптера, докато се фиксира на място.

► Фиг.7: 1. Адаптер за вложки 2. Отвор за адаптер

За да свалите адаптера за вложки, вкарайте лост, като например отвертка, в задната част на адаптера за вложки и след това леко я докоснете.

► Фиг.8: 1. Адаптер за вложки 2. Отвертка

БЕЛЕЖКА: По време на процедурата за сваляне дръжте адаптера за вложки, за да не падне от инструмента.

Монтаж или демонтаж на вложка

⚠ВНИМАНИЕ: Преди да започнете работа, се уверете, че вложката е фиксирана правилно върху адаптера за вложки. Непълното прикачване на вложката може да предизвика нараняване.

БЕЛЕЖКА: Винаги използвайте вложка с правилния размер за болт/гайка. Използване на вложка с неправилен размер ще доведе до неправилен момент на затягане и/или повреда на болта/гайката.

За да монтирате вложката, натиснете я върху адаптера за вложки, докато се фиксира на място. За да демантирате вложката, е необходимо само да я издърпате.

► Фиг.9: 1. Вложка 2. Адаптер за вложки

Експлоатация

⚠ВНИМАНИЕ: Дръжте инструмента здраво, особено когато болтът/гайката достигне крайно положение. Вложката спира да се върти и електромоторът генерира незабавно обратно движение, за да завърти инструмента.

БЕЛЕЖКА: Дръжте инструмента насочен право към болта/гайката.

Дръжте инструмента здраво и поставете вложката върху болта/гайката. Включете инструмента и затегнете. Когато болтът/гайката достигне крайно положение, инструментът спира автоматично.

► Фиг.10

Инструментът работи и без вложка. Отворотът за адаптера може да затегне болт/гайка M8 (5/16"). (действа като вложка 13 мм)

► Фиг.11

Използване като ръчен инструмент

Можете да използвате инструмента като ръчна тресчотка, като въртите инструмента по посока на стрелките, както е показано на илюстрацията. По-специално, когато разхлабвате затегнат болт/гайка, първо го/я разхлабете ръчно и след това включете инструмента.

► Фиг.12

БЕЛЕЖКА: Прекомерен момент на затягане може да повреди болта/гайката, вложката или инструмента.

ПОДДРЪЖКА

⚠ВНИМАНИЕ: Преди да проверявате или извършвате поддръжка на инструмента, се уверете, че той е изключен и акумулаторната батерия е извадена.

БЕЛЕЖКА: Не използвайте бензин, нафта, разреждател, спирт и др. подобни. Това може да причини обезцветяване, деформация или пукнатини.

За да се поддържа БЕЗОПАСНОСТТА и НАДЕЖНОСТТА на продукта, ремонтите, поддръжката или регулирането трябва да се извършват от упълномощен сервиз или фабрични сервизни центрове на Makita, като винаги трябва да използвате резервни части от Makita.

ДОПЪЛНИТЕЛНИ АКСЕСОАРИ

⚠ВНИМАНИЕ: Препоръчва се използването на тези аксесоари или крайници с вашия инструмент Makita, описан в настоящото ръководство. Използването на други аксесоари или крайници може да доведе до опасност от телесни повреди. Използвайте съответния аксесоар или крайник само по предназначение.

Ако имате нужда от помощ за повече подробности относно тези аксесоари, се обърнете към местния сервизен център на Makita.

- Вложка
- Адаптер за вложки
- Оригинална акумулаторна батерия и зарядно устройство на Makita

ЗАБЕЛЕЖКА: Някои артикули от списъка може да са включени в комплекта на инструмента, като стандартни аксесоари. Те може да са различни в различните държави.