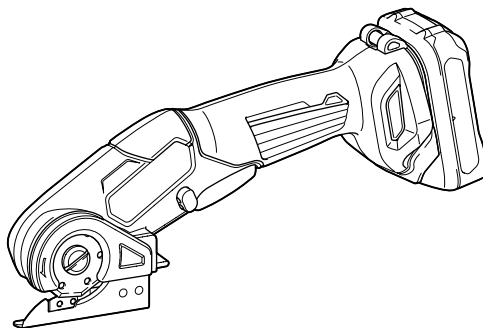
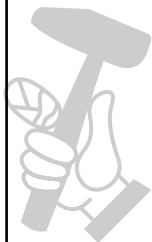
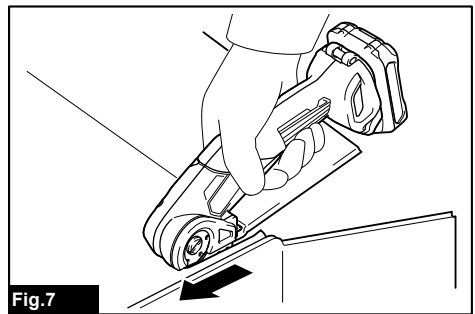
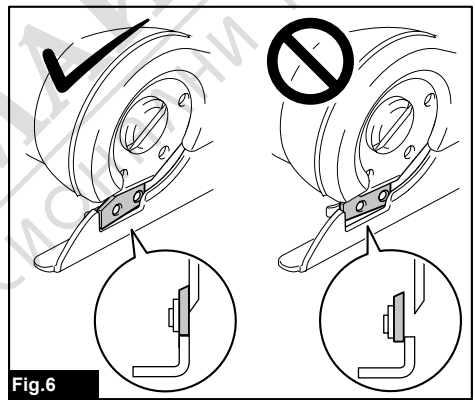
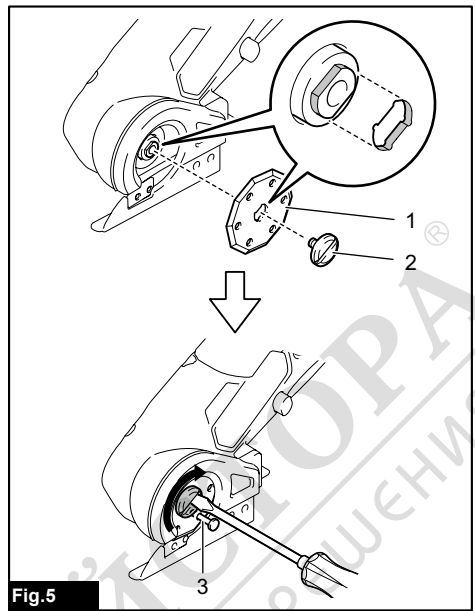
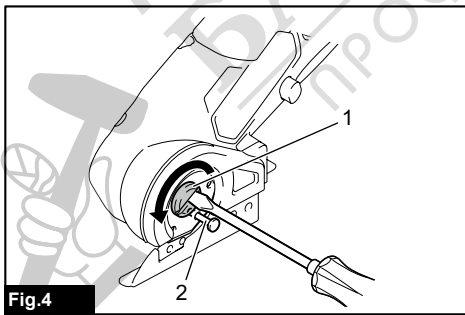
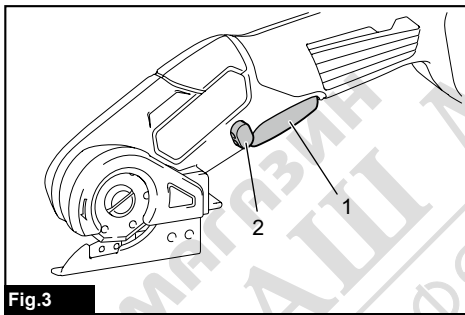
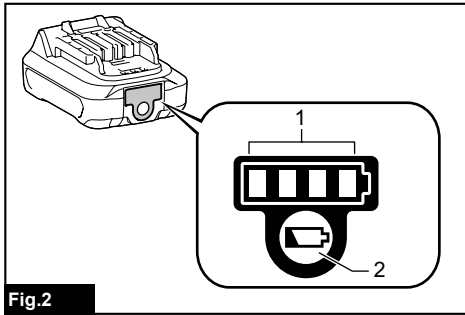
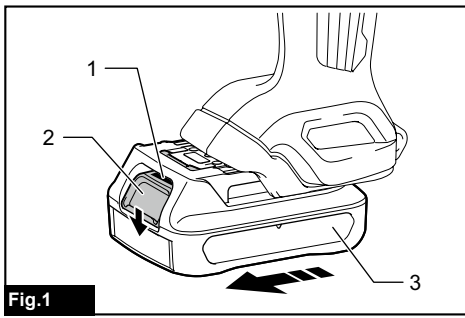




EN	Cordless Multi Cutter	INSTRUCTION MANUAL	4
SL	Brezžični večnamenski rezalnik	NAVODILA ZA UPORABO	8
SQ	Prerësi shumëfunktional me bateri	MANUALI I PËRDORIMIT	12
BG	Универсална акумулаторна ножица	РЪКОВОДСТВО ЗА ЕКСПЛОАТАЦИЯ	16
HR	Akumulatorski višenamjenski rezač	PRIRUČNIK S UPUTAMA	21
MK	Безжична мултирезачка	УПАТСТВО ЗА УПОТРЕБА	25
SR	Бежични секач за вишеструку намену	УПУТСТВО ЗА УПОТРЕБУ	29
RO	Mașină de tăiat multifuncțională fără fir	MANUAL DE INSTRUCȚIUNI	33
UK	Акумуляторний універсальний різак	ІНСТРУКЦІЯ З ЕКСПЛУАТАЦІЇ	37
RU	Аккумуляторные универсальные ножницы	РУКОВОДСТВО ПО ЭКСПЛУАТАЦИИ	42

CP100D





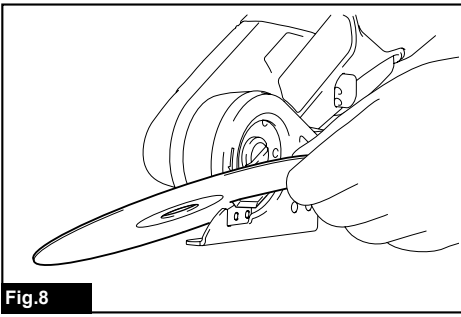


Fig.8

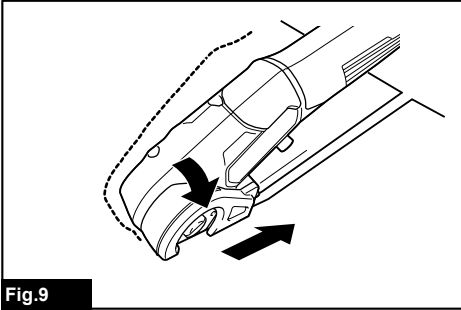


Fig.9



МАГАЗИН
БАШ МАЙСТОРА®
ПРОФЕСІОНАЛНИ РЕШЕННЯ

СПЕЦИФИКАЦИИ

Модел:	CP100D
Скорост без товар	300 мин ⁻¹
Обща дължина	291 мм
Номинално напрежение	Постоянно напрежение 10,8 V – 12 V макс.
Стандартна акумулаторна батерия	BL1015 / BL1016 / BL1020B / BL1021B / BL1040B / BL1041B
Зарядно устройство	DC10SA / DC10SB / DC10WC / DC10WD
Нето тегло	0,72 – 0,88 кг

- Поради нашата непрекъсната научно-развойна дейност посочените тук спецификации могат да бъдат променени без предизвестие.
- Спецификациите и акумулаторните батерии може да са различни в различните държави.
- Теглото може да се различава в зависимост от принадлежността(ите), включително акумулаторната батерия. Най-леката и най-тежката комбинация в съответствие с процедурата на ЕРТА 01/2014 са показани в таблицата.

Предназначение

Инструментът е предназначен за рязане на гъвкави и меки материали с дебелина до 6 мм, като например килими, картон и други подобни материали. Освен това инструментът е предназначен за рязане на CD, DVD и Blu-ray дискове.

Шум

Обичайното ниво на шума с тегловен коефициент A, определено съгласно EN62841:

Ниво на звуково налягане (L_{pA}): 70 dB(A) или по-малко

Коефициент на неопределеност (K): 3 dB(A)

При работа нивото на шума може да превиши 80 dB (A).

ЗАБЕЛЕЖКА: Обявената(ите) стойност(и) на шумовите емисии e (са) измерена(и) в съответствие със стандартни методи за изпитване и може да се използва(т) за сравняване на инструменти.

ЗАБЕЛЕЖКА: Обявеното(ите) стойност(и) на шумови емисии може да се използва(т) също и за предварителна оценка на вредното въздействие.

▲ПРЕДУПРЕЖДЕНИЕ: Използвайте предпазни средства за слуха.

▲ПРЕДУПРЕЖДЕНИЕ: Нивото на шума при работа с електрическия инструмент може да се различава от обявената(ите) стойност(и) в зависимост от начина на използване на инструмента, по-специално какъв детайл се обработва.

▲ПРЕДУПРЕЖДЕНИЕ: Задължително определете предпазни мерки за защита на оператора въз основа на оценка на риска в реални работни условия (като се вземат предвид всички етапи на работния цикъл, като например момента на изключване на инструмента, работата на празен ход, както и времето на задействане).

Вибрации

Общата стойност на вибрациите (сума от три осови вектора), определена съгласно EN62841:

Работен режим: Рязане на картон

Ниво на вибрациите (a_h): 2,5 m/s² или по-малко

Коефициент на неопределеност (K): 1,5 m/s²

ЗАБЕЛЕЖКА: Обявената(ите) обща(и) стойност(и) на вибрациите e (са) измерена(и) в съответствие със стандартни методи за изпитване и може да се използва(т) за сравняване на инструменти.

ЗАБЕЛЕЖКА: Обявената(ите) обща(и) стойност(и) на вибрациите може да се използва(т) също и за предварителна оценка на вредното въздействие.

▲ПРЕДУПРЕЖДЕНИЕ: Нивото на вибрациите при работа с електрическия инструмент може да се различава от обявената(ите) стойност(и) в зависимост от начина на използване на инструмента, по-специално какъв детайл се обработва.

▲ПРЕДУПРЕЖДЕНИЕ: Задължително определете предпазни мерки за защита на оператора въз основа на оценка на риска в реални работни условия (като се вземат предвид всички етапи на работния цикъл, като например момента на изключване на инструмента, работата на празен ход, както и времето на задействане).

ЕО декларация за съответствие

Само за европейските страни

ЕО декларацията за съответствие е включена като Анекс А към тази инструкция за употреба.

ПРЕДУПРЕЖДЕНИЯ ЗА БЕЗОПАСНОСТ

Общи предупреждения за безопасност при работа с електрически инструменти

▲ ПРЕДУПРЕЖДЕНИЕ: Прочетете всички предупреждения, инструкции, илюстрации и спецификации за безопасността, предоставени с този електрически инструмент. При неспазване на изброените по-долу инструкции има опасност от токов удар, пожар и/или тежко нараняване.

Запазете всички предупреждения и инструкции за справка в бъдеще.

Терминът "електрически инструмент" в предупрежденията се отнася за вашия инструмент (с кабел за включване в мрежата) или работещ на батерии (безжичен) електрически инструмент.

Предупреждения за безопасност на универсалната акумулаторна ножица

1. Дръжте електрическия инструмент за изолираните и нехлъзгави повърхности, когато има опасност ножът да допре скрити кабели. Ако ножът докосне проводник под напрежение, токът може да премине през металните части на електрическия инструмент и да подложи работещия на токов удар.
2. Дръжте инструмента здраво.
3. Не докосвайте ножа и не приближавайте инструмента до ръката или лицето си.

ЗАПАЗЕТЕ НАСТОЯЩИТЕ ИНСТРУКЦИИ.

▲ ПРЕДУПРЕЖДЕНИЕ: НЕ позволявайте комфорта от познаването на продукта (придобит при дългата му употреба) да замени стриктното спазване на правилата за безопасност за въпросния продукт.

НЕПРАВИЛНАТА УПОТРЕБА и неспазването на правилата за безопасност, посочени в настоящото ръководство за експлоатация, може да доведе до тежки наранявания.

Важни инструкции за безопасност за акумулаторната батерия

1. Преди да използвате акумулаторната батерия, прочетете всички инструкции и предупредителни маркировки на (1) зарядното устройство за батериите, (2) за батериите и (3) за използващия батериите продукт.
2. Не разглобявайте акумулаторните батерии.
3. Ако мощността на машината намалее много, веднага спрете да работите. Това може да доведе до риск от прегряване, до възможни изгаряния и даже до експлозии.

4. Ако в очите ви попадне електролит, изплакнете ги с чиста вода и веднага потърсете лекарска помощ. Това може да доведе до загуба на зрението ви.
5. Не давайте на късо акумулаторните батерии:
 - (1) Не докосвайте клемите с проводими материали.
 - (2) Избягвайте съхраняването на акумулаторните батерии в контейнер с други метални предмети като пирони, монети и други подобни.
 - (3) Не излагайте акумулаторните батерии на вода или дъжд.

Закъсването на акумулаторна батерия може да доведе до протичане на много силен ток, до прегряване, до възможни изгаряния и даже до разпадане на батерията.

6. Не съхранявайте инструмента и акумулаторните батерии на места, където температурата може да достигне или надмине 50 °C (122 °F).
7. Не изгаряйте акумулаторните батерии даже и ако те са сериозно повредени или напълно износени. Акумулаторната батерия може да експлодира в огън.
8. Внимавайте да не изпускате или удряте акумулаторната батерия.
9. Не използвайте повредени акумулаторни батерии.
10. Съдържащите се литиево-йонни акумулаторни батерии са обект на изискванията на законодателството за опасни стоки. При търговски превози, напр. от трети страни, следитори, трябва да се спазват специални изисквания за опаковане и етикетирание. За подготовка на артикула, който трябва да бъде изпратен, е необходима консултация с експерт по опасните материали. Моля, спазвайте и евентуално по-подробните национални разпоредби. Залепете с лента или покрийте откритите контакти и опаковайте акумулаторната батерия по такъв начин, че да не може да се премества в опаковката.
11. Спазвайте местните разпоредби за изхвърляне на акумулаторни батерии.
12. Използвайте батериите само с продуктите, определени от Makita. Поставянето на батериите към неподобрени продукти може да предизвика пожар, прегряване, взрив или изтичане на електролит.

ЗАПАЗЕТЕ НАСТОЯЩИТЕ ИНСТРУКЦИИ.

▲ ВНИМАНИЕ: Използвайте само оригинални акумулаторни батерии на Makita. При използване на различни от акумулаторните батерии на Makita или стари акумулаторни батерии може да се получи пръскане на акумулаторната батерия, което да доведе до пожар, нараняване или повреда. Това също ще анулира гаранцията на Makita за инструмента и зарядното устройство Makita.

Съвети за поддържане на максимално дълъг живот на акумулаторните батерии

1. Зареждайте акумулаторните батерии, преди те да са се разредили напълно. Когато забележите, че мощността на инструмента намалява, винаги спирате работата с инструмента и заредете акумулаторната батерия.
2. Никога не презареждайте напълно заредена акумулаторна батерия. Презарядът скъсява експлоатационния живот на батерията.
3. Зареждайте акумулаторната батерия при стайна температура от 10 °C – 40 °C (50 °F – 104 °F). Оставете заретите акумулаторни батерии да се охладят, преди да ги зареждате.

ОПИСАНИЕ НА ФУНКЦИИТЕ

⚠ ВНИМАНИЕ: Винаги проверявайте дали инструментът е изключен и касетата с акумулаторната батерия е извадена, преди да регулирате или проверявате дадена функция на инструмента.

Поставяне и изваждане на акумулаторната батерия

⚠ ВНИМАНИЕ: Винаги изключвайте инструмента преди поставяне или изваждане на акумулаторната батерия.

⚠ ВНИМАНИЕ: Когато инсталирате или изваждате акумулаторната батерия, дръжте здраво инструмента и акумулаторната батерия. Ако не държите здраво инструмента и акумулаторната батерия, те могат да се изплъзнат от ръцете ви и да доведат до повреждане на инструмента и акумулаторната батерия или нараняване.

► **Фиг.1:** 1. Червен индикатор 2. Бутон 3. Акумулаторна батерия

За да извадите акумулаторната батерия, я плъзнете извън инструмента, плъзгайки същевременно бутона в предната част на акумулаторната батерия.

За да поставите акумулаторната батерия, изравнете езичето на акумулаторната батерия с жлеба в корпуса и го плъзнете на мястото му. Вмъкнете го докрай, докато ключалката го задържи на място с малко прищракване. В случай че виждате червения индикатор в горната част на бутона, това означава, че тя не е фиксирана напълно на мястото си.

⚠ ВНИМАНИЕ: Винаги вмъквайте акумулаторната батерия докрай, така че червеният индикатор да се скрие. В противен случай тя може неволно да изпадне от инструмента, което може да нарани вас или някого около вас.

⚠ ВНИМАНИЕ: Не инсталирайте акумулаторната батерия със сила. Ако батерията не се движи свободно, тя не е била поставена правилно.

Предпазна система на акумулатора

Инструментът е оборудван с предпазна система на акумулатора. Тази система автоматично прекъсва захранването на електромотора, за да осигури по-дълъг живот на акумулатора. Инструментът ще спре автоматично по време на работа, ако инструментът и/или батерията са поставени при едно от следните условия:

Претоварване:

Инструментът се използва по начин, който налага използването на прекалено много ток. В този случай изключете инструмента и спрете операцията, която претоварва инструмента. След това отново включете инструмента, за да продължите. Ако инструментът не стартира отново, батерията е прегряла. При това положение оставете акумулаторната батерия да изстине, преди да включите инструмента отново.

Ниско напрежение на батерията:

Оставащият капацитет на акумулаторната батерия е твърде малък, за да може да осигури работа на инструмента. Ако включите инструмента, двигателят стартира, но скоро след това спира. При такава ситуация извадете и заредете батерията.

Индикация на оставащия капацитет на акумулаторната батерия

Само за акумулаторни батерии с индикатор

► **Фиг.2:** 1. Светлинни индикатори 2. Бутон за проверка

Натиснете бутона за проверка на акумулаторната батерия за показване на оставащия заряд на батерията. Светлинните индикатори ще светнат за няколко секунди.

Светлинни индикатори		Оставащ заряд на батерията
Свети	Изкл.	
■ ■ ■ ■	□	75% до 100%
■ ■ ■ □	□	50% до 75%
■ ■ □ □	□	25% до 50%
■ □ □ □	□	0% до 25%

ЗАБЕЛЕЖКА: В зависимост от условията на употреба и околната температура е възможно показванията леко да се различават от действителния капацитет.

Включване

▲ ПРЕДУПРЕЖДЕНИЕ: Преди да поставите батерията в инструмента, винаги проверявайте дали пусковият прекъсвач работи нормално и се връща в положение "OFF" (ИЗКЛ.) при отпускането му.

▲ ПРЕДУПРЕЖДЕНИЕ: За ваша безопасност този инструмент е снабден с бутон за деблокиране, който предотвратява неволното стартиране на инструмента. Никога не използвайте инструмента, ако се включва, когато натиснете пусковия прекъсвач, без да сте натиснали бутона за деблокиране. Обърнете се към местния сервизен център на Makita за извършване на ремонти.

▲ ПРЕДУПРЕЖДЕНИЕ: Никога не дезактивирайте функцията за блокиране и не залепвайте бутона за деблокиране, така че да е постоянно натиснат.

БЕЛЕЖКА: Не натискайте силно пусковия прекъсвач, без да е натиснат бутон за деблокиране. Прекъсвачът може да се счупи.

► **Фиг.3:** 1. Пусков прекъсвач 2. Бутон за деблокиране

За предотвратяване на случайното натискане на пусковия прекъсвач е осигурен бутон за деблокиране.

За да включите инструмента, натиснете бутона за деблокиране и натиснете пусковия прекъсвач. За спиране отпуснете пусковия прекъсвач. Бутонът за деблокиране може да бъде натиснат от лявата или от дясната страна.

СГЛОБЯВАНЕ

▲ ВНИМАНИЕ: Преди да извършите някакви дейности по инструмента, задължително проверете дали той е изключен и акумулаторната батерия е извадена.

▲ ВНИМАНИЕ: По време на работа ножът може да се нагрее. Преди да отстраните ножа, изчакайте той да се охлади.

▲ ВНИМАНИЕ: Уверете се, че ножът е добре стегнат, за да избегнете нараняване или повреда на инструмента.

▲ ВНИМАНИЕ: Когато сменяте ножа, винаги носете ръкавици, за да избегнете пряк контакт на ръцете си с ножа.

Смяна на ножа

1. Вкарайте блокиращия щифт, който е включен в комплекта на ножа, в свободния отвор на ножа и след това развийте винта с отвертка.

► **Фиг.4:** 1. Винт 2. Блокиращ щифт

2. Извадете блокиращия щифт и след това отстранете винта и ножа.

3. Поставете новия нож, като плоската му страна е обърната към инструмента, след това вкарайте блокиращия щифт и стегнете здраво винта, за да го фиксирате.

► **Фиг.5:** 1. Нож 2. Винт 3. Блокиращ щифт

4. Извадете блокиращия щифт.

Експлоатация

▲ ВНИМАНИЕ: Когато работите с инструмента, не докосвайте ножа и не го приближавайте до ръката или лицето си.

▲ ВНИМАНИЕ: При рязане на материала никога не поставяйте ръката си пред ножа.

БЕЛЕЖКА: Преди да започнете работа с инструмента, се уверете, че ножовете са в правилно положение, както е показано на фигурата.

► **Фиг.6**

Дръжте инструмента здраво. Включете инструмента и поставете ножа срещу материала, който ще режете, и започнете да движите инструмента напред.

► **Фиг.7**

БЕЛЕЖКА: Не прилагайте голям натиск върху инструмента. Това пречи на гладкото рязане на материала.

ЗАБЕЛЕЖКА: Когато режете тънък материал, като например текстил, придържайте го, като леко го опъвате, и бавно движете инструмента.

Когато режете диск (CD, DVD или Blu-ray диск), наклонете го, както е показано на фигурата, за да го отрежете гладко.

► **Фиг.8**

▲ ВНИМАНИЕ: При рязане на материали носете предпазни очила, за да предотвратите нараняване от летящи частици.

БЕЛЕЖКА: Не режете твърди материали, по-дебели от CD, DVD или Blu-ray дискове, или материали, по-твърди от CD, DVD или Blu-ray дискове.

Ако инструментът се задръсти, завъртете го настрани и бавно го издърпайте, както е показано на фигурата.

► **Фиг.9**

ПОДДРЪЖКА

⚠ ВНИМАНИЕ: Преди да проверявате или извършвате поддръжка на инструмента, се уверете, че той е изключен и акумулаторната батерия е извадена.

БЕЛЕЖКА: Не използвайте бензин, нафта, разреждател, спирт и др. подобни. Това може да причини обезцветяване, деформация или пукнатини.

За да се поддържа БЕЗОПАСНОСТТА и НАДЕЖДНОСТТА на продукта, ремонтите, поддръжката или регулирането трябва да се извършват от упълномощен сервиз или фабрични сервизни центрове на Makita, като винаги трябва да използвате резервни части от Makita.

ДОПЪЛНИТЕЛНИ АКСЕСОАРИ

⚠ ВНИМАНИЕ: Препоръчва се използването на тези аксесоари или накрайници с вашия инструмент Makita, описан в настоящото ръководство. Използването на други аксесоари или накрайници може да доведе до опасност от телесни повреди. Използвайте съответния аксесоар или накрайник само по предназначение.

Ако имате нужда от помощ за повече подробности относно тези аксесоари, се обърнете към местния сервизен център на Makita.

- Комплект на ножа
- Оригинална акумулаторна батерия и зарядно устройство на Makita

ЗАБЕЛЕЖКА: Някои артикули от списъка може да са включени в комплекта на инструмента, като стандартни аксесоари. Те може да са различни в различните държави.

