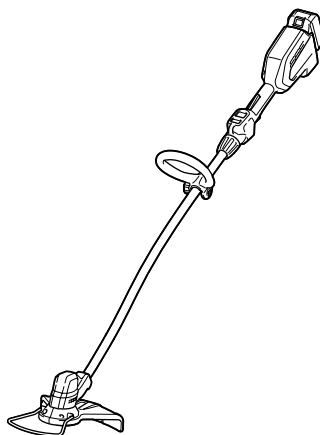
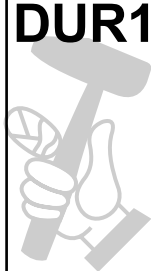




EN	Cordless Grass Trimmer	INSTRUCTION MANUAL	7
SL	Brezlična kosilnica z nitjo	NAVODILA ZA UPORABO	17
SQ	Kositëse bari me bateri	MANUALI I PËRDORIMIT	27
BG	Акумулаторен тример за трева	РЪКОВОДСТВО ЗА ЕКСПЛОАТАЦИЯ	37
HR	Bežični trimer za travu	PRIRUČNIK S UPUTAMA	48
MK	Безжичен тример за трева	УПАТСТВО ЗА УПОТРЕБА	58
SR	Бежични тример за траву	УПУТСТВО ЗА УПОТРЕБУ	69
RO	Motocositoare pentru iarbă fără cablu	MANUAL DE INSTRUCȚIUNI	80
UK	Акумуляторна газонокосарка	ІНСТРУКЦІЯ З ЕКСПЛУАТАЦІЇ	90
RU	Аккумуляторная Коса	РУКОВОДСТВО ПО ЭКСПЛУАТАЦИИ	101

DUR189



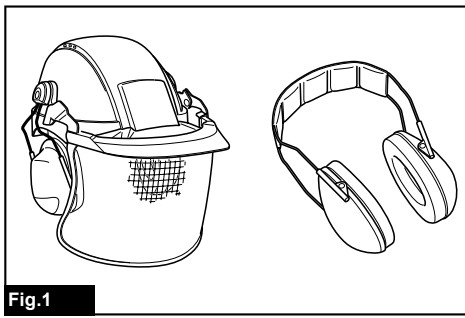


Fig.1

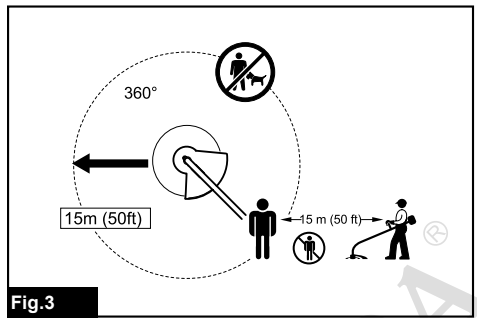


Fig.3

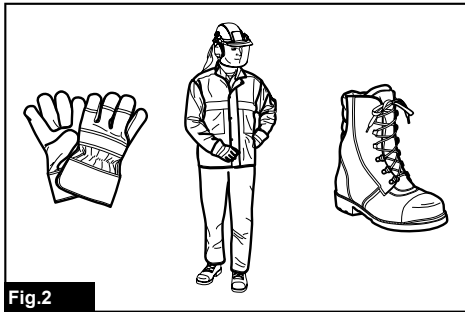


Fig.2

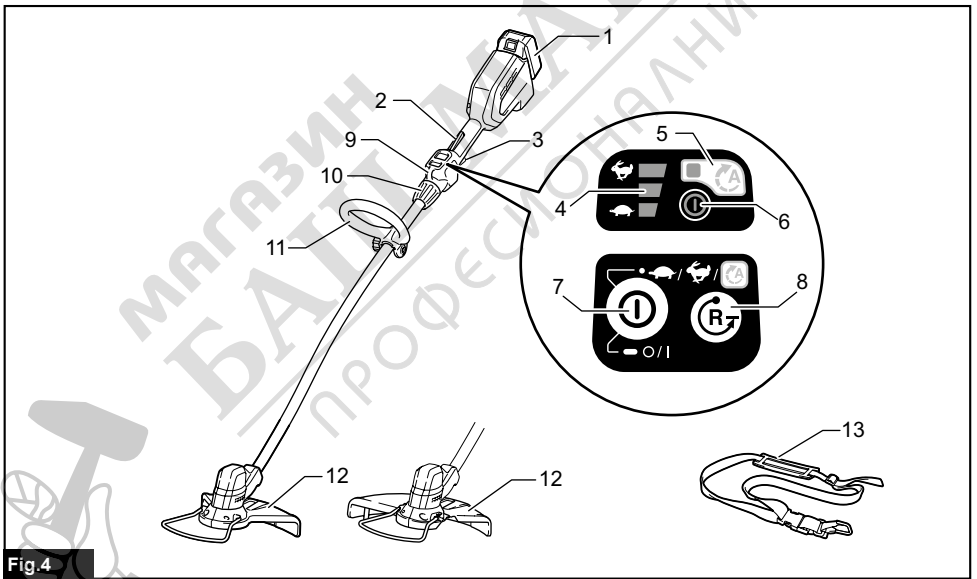


Fig.4

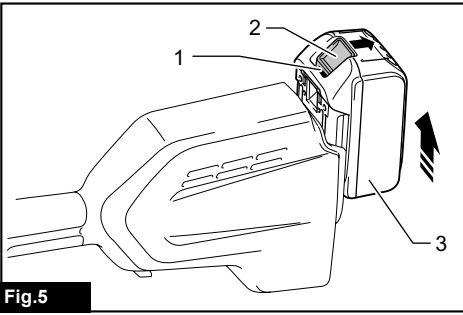


Fig.5

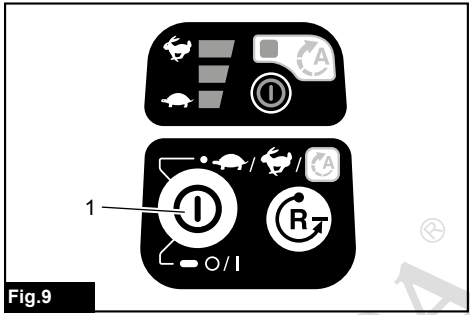


Fig.9

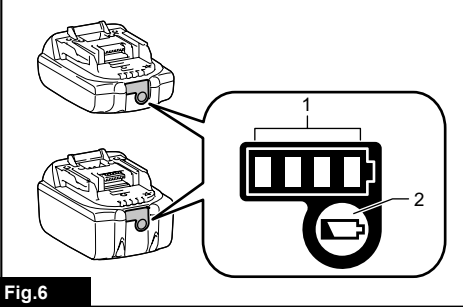


Fig.6



Fig.10

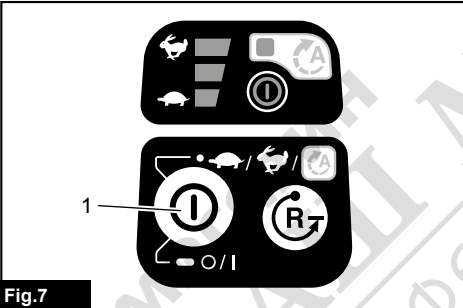


Fig.7

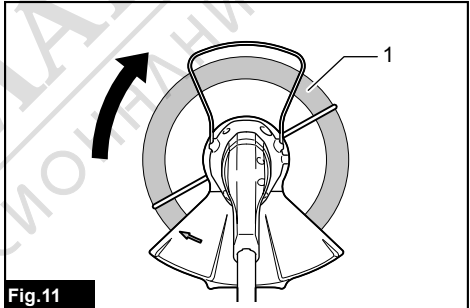


Fig.11

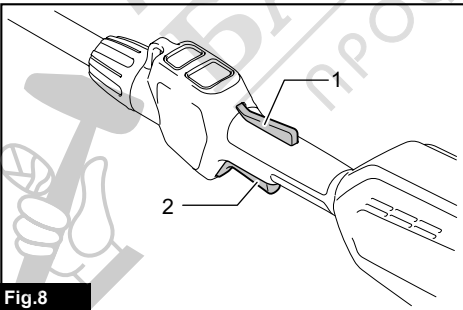


Fig.8

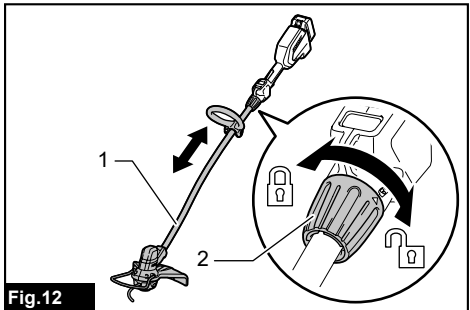
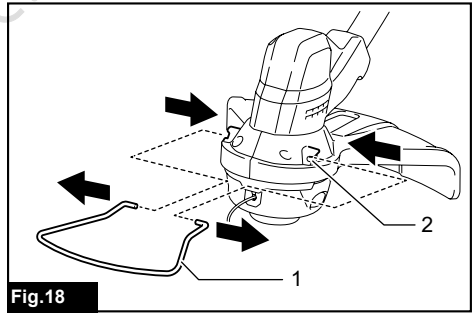
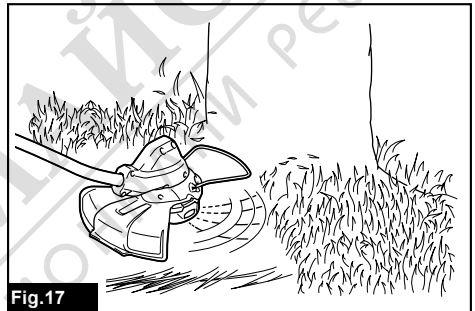
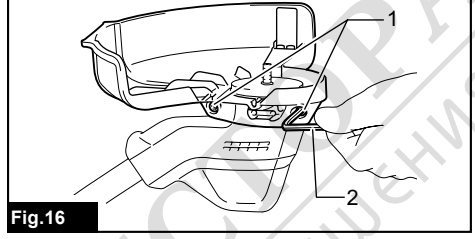
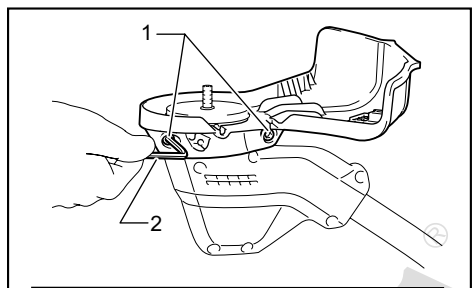
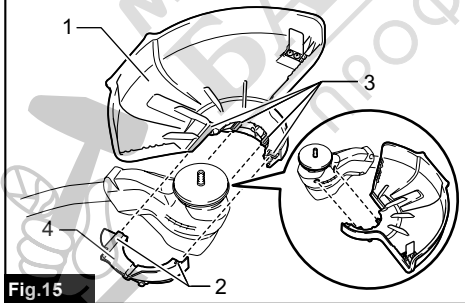
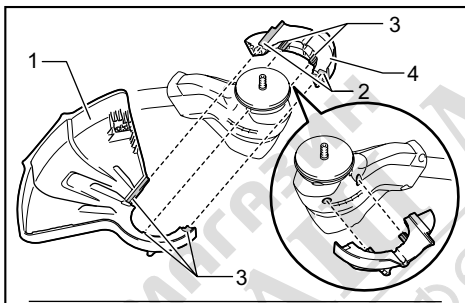
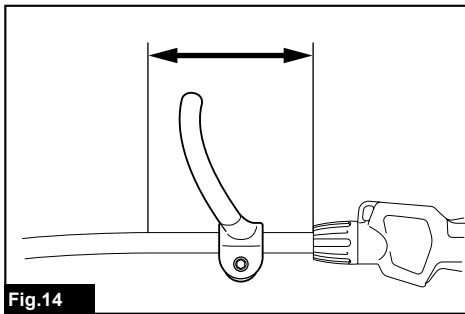
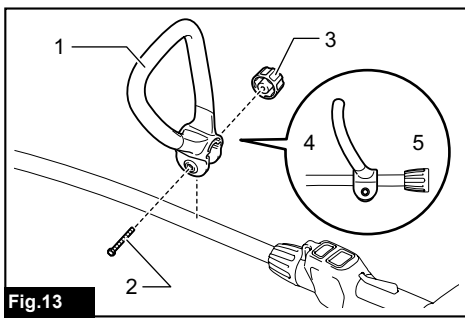


Fig.12



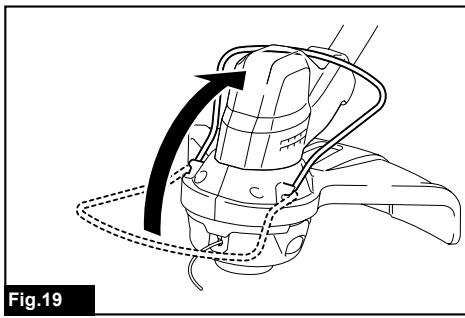


Fig.19

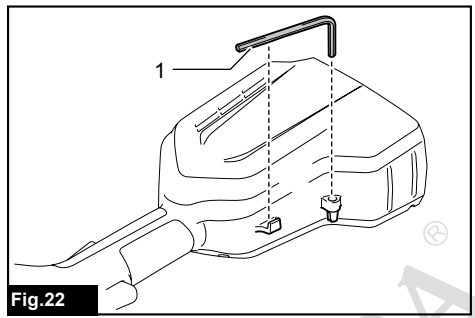


Fig.22

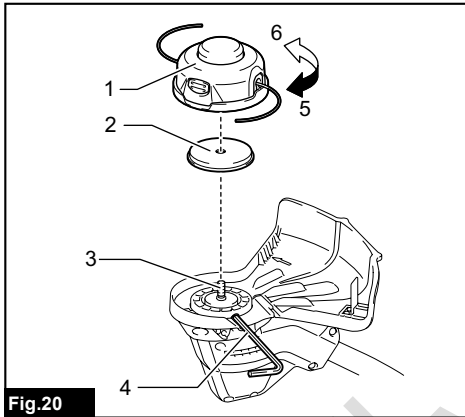


Fig.20



Fig.23

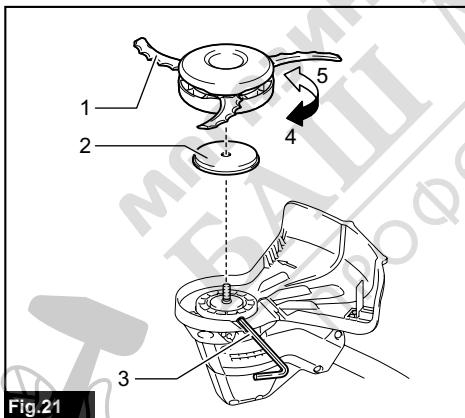


Fig.21

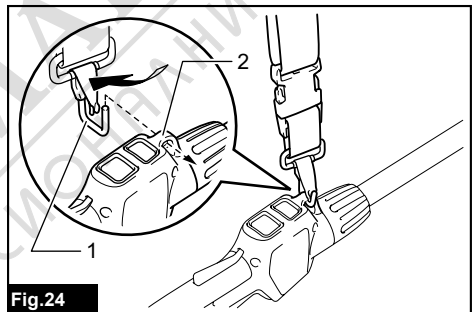


Fig.24

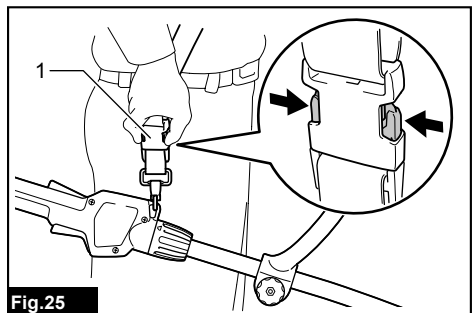


Fig.25

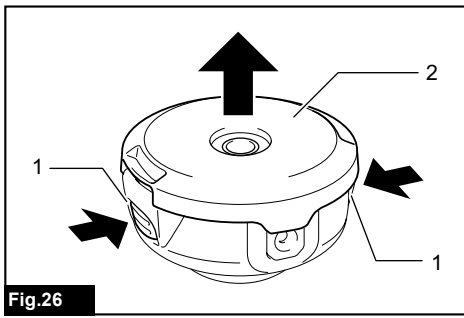


Fig.26

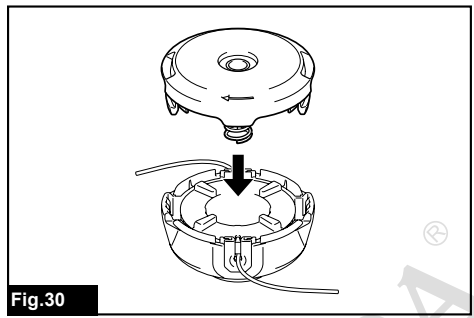


Fig.30

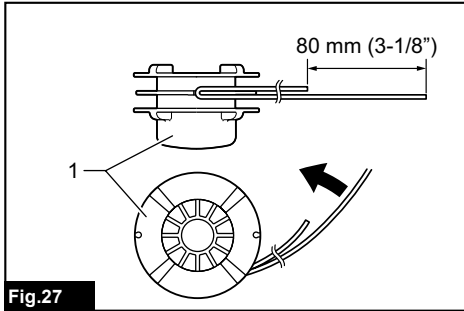


Fig.27

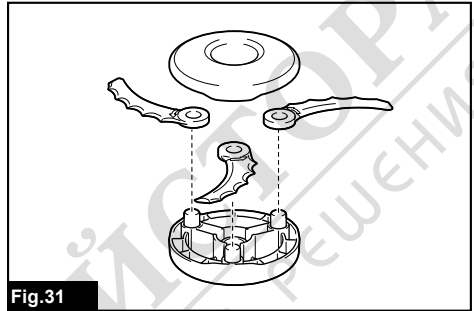


Fig.31

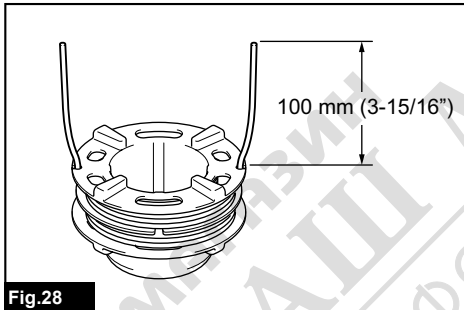


Fig.28

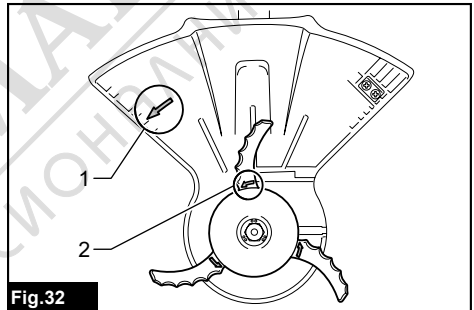


Fig.32

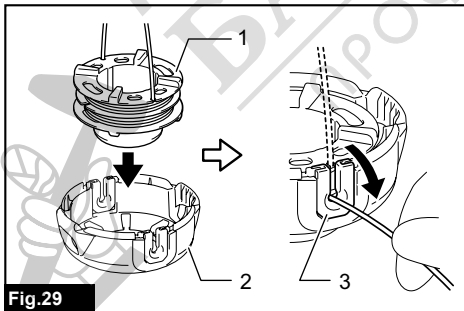


Fig.29

СПЕЦИФИКАЦИИ

Модел:		DUR189
Скорост без товар (без режещ инструмент)		4 000/5 000/6 000 мин ⁻¹
Обща дължина (без режещ инструмент)		1 510 – 1 610 мм
Диаметър на найлоновата корда		2,0 – 2,4 мм
Приложим режещ инструмент и диаметър на рязане	Режеща глава с найлонова корда (P/N 198971-4 / 198972-2)	300 мм
	Пластмасов режещ диск (P/N 198383-1 / 198384-9)	255 мм
Номинално напрежение		Постоянно напрежение 18 V
Нето тегло		3,0 – 3,4 кг

- Поради нашата непрекъсната научно-развойна дейност посочените тук спецификации могат да бъдат променени без предизвестие.
- Спецификациите може да са различни в различните държави.
- Теглото може да се различава в зависимост от принадлежността(ите), включително акумулаторната батерия. Най-леката и най-тежката комбинация в съответствие с процедурата на EPTA 01/2014 са показани в таблицата.

Приложима акумулаторна батерия и зарядно устройство

Акумулаторна батерия	BL 1815N / BL 1820 / BL 1820B / BL 1830 / BL 1830B / BL 1840 / BL 1840B / BL 1850 / BL 1850B / BL 1860B
Зарядно устройство	DC18RC / DC18RD / DC18RE / DC18SD / DC18SE / DC18SF

- Някои от акумулаторните батерии и зарядните устройства, посочени по-горе, може да не са налични в зависимост от региона на местоживеене.

▲ ПРЕДУПРЕЖДЕНИЕ: Използвайте само посочените по-горе акумулаторни батерии и зарядни устройства. Използването на други акумулаторни батерии и зарядни устройства може да причини нараняване и/или пожар.

Шум

Приложим стандарт : EN50636

Модел	Тип	Средно ниво на звуково налягане	
		L _{рк} (dB(A))	Коефициент на неопределеност K (dB (A))
DUR189	Режеща глава с найлонова корда	78	2,0
	Пластмасов режещ диск	78	3,7

- Въпреки че цитираното по-горе ниво на звуково налягане е 80 dB (A) или по-малко, при работа нивото може да превиши 80 dB (A). Използвайте предпазни средства за слуха.

Вибрации

Приложим стандарт : EN50636

Модел	Тип	Лява ръка		Дясна ръка	
		a _{h,w} (m/c ²)	Коефициент на неопределеност K (m/c ²)	a _{h,w} (m/c ²)	Коефициент на неопределеност K (m/c ²)
DUR189	Режеща глава с найлонова корда	≤ 2,5	0,4	≤ 2,5	0,1
	Пластмасов режещ диск	≤ 2,5	0,6	≤ 2,5	0,3

ЗАБЕЛЕЖКА: Обявеното ниво на вибрациите е измерено в съответствие със стандартни методи за изпитване и може да се използва за сравняване на инструменти.

ЗАБЕЛЕЖКА: Освен това обявеното ниво на вибрациите може да се използва за предварителна оценка на вредното въздействие.

▲ПРЕДУПРЕЖДЕНИЕ: Нивото на вибрациите при работа с електрическия инструмент може да се различава от обявената стойност в зависимост от начина на използване на инструмента.

▲ПРЕДУПРЕЖДЕНИЕ: Задължително определете предпазни мерки за защита на оператора въз основа на оценка на риска в реални работни условия (като се вземат предвид всички съставни части на работния цикъл, като например момента на изключване на инструмента, работата на празен ход, както и времето на задействане).

СИМВОЛИ

По-долу са описани символите, използвани за тази машина. Задължително се запознайте с техните значения, преди да пристъпите към работа.

	Необходимо е особено внимание.
	Прочетете ръководството за експлоатация.
	Опасност; внимавайте за изхвърчащи предмети.
	Разстоянието между инструмента и намиращите се наоколо хора трябва да бъде поне 15 м.
	Дръжте надалече страничните лица.
	Спазвайте минимално разстояние 15 метра.
	Носете каска, очила и предпазни средства за слуха.
	Носете предпазни ръкавици.
	Носете здрави обувки с неплъзгащи се подметки. Препоръчват се защитни обувки със стоманени бомбета.
	Да не се излага на въздействието на влага.
	Никога не използвайте метален режещ диск.
	Само за страни от ЕС Не изхвърляйте електрооборудване или акумулаторни батерии с битовите отпадъци! При спазване на Европейската директива относно отпадъците от електрическо и електронно оборудване и директивата относно батерии и акумулатори и отпадъци от батерии и акумулатори и приложението им съгласно националното законодателство, бракуваното електрическо оборудване и батерии и пакет(и) батерии трябва да се събират отделно и да се връщат в места за рециклиране, съобразени с изискванията за опазване на околната среда.

ЕО декларация за съответствие

Само за европейските страни

ЕО декларацията за съответствие е включена като Анекс А към тази инструкция за употреба.

ПРЕДУПРЕЖДЕНИЯ ЗА БЕЗОПАСНОСТ

ВАЖНИ ИНСТРУКЦИИ ЗА БЕЗОПАСНОСТ

▲ПРЕДУПРЕЖДЕНИЕ: Прочетете всички предупреждения за безопасност и всички инструкции. При неспазване на предупрежденията и инструкциите има опасност от токов удар, пожар и/или тежко нараняване.

Запазете всички предупреждения и инструкции за справка в бъдеще.

1. Запознайте се с органите за управление и с правилното използване на оборудването.
2. Режещите части продължават да се въртят и след спиране на двигателя.
3. Никога не допускайте деца или лица, непознати с тези инструкции, да използват машината. Местните закони може да предвиждат ограничения за възрастта на оператора.
4. Никога не работете с машината в близост до хора (особено деца) или домашни любимци.
5. Използвайте машината само на дневно или добро изкуствено осветление. Избягвайте да използвате машината при лоши атмосферни условия, особено когато има риск от светкавици.
6. Преди използване на машината или след удар по нея, проверете за признаци на износване или повреда, и при нужда я ремонтирайте.
7. Пазете се от наранявания от всякакви приспособления за отрязване на кордата. След смяна на кордата резачката, винаги връщайте машината в нормално работно положение, преди да я пуснете.
8. Никога не прикрепвайте метални режещи части.
9. Този уред не е предназначен за използване от лица (вкл. деца) с намалени физически, сетивни или умствени способности или без нужния опит и познания, освен ако те не са били наблюдавани или инструктирани за използването на уреда от човек, който отговаря за тяхната безопасност. Децата трябва да бъдат наблюдавани, за да се гарантира, че не си играят с уреда.

10. Използвайте инструмента изключително грижливо и внимателно.
11. Използвайте инструмента само ако сте в добро физическо състояние. Изпълнявайте всички работни дейности спокойно и внимателно. Бъдете разумни и имайте предвид, че операторът или потребителят е отговорен за инцидентите и опасностите, които може да възникнат спрямо други хора или имуществото им.
12. Никога не използвайте оборудването, когато сте уморени, неразположени, под въздействие на алкохол или лекарства.
13. Изключете незабавно инструмента при установяване на признаци за необичайна работа.
14. Дръжте пръстите си далеч от пусковия прекъсвач, когато не работите с инструмента и когато се местите от едно място на друго.

Предназначение на инструмента

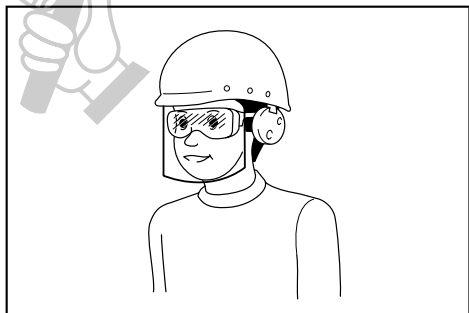
1. Използвайте подходящ инструмент. Този акумулаторен тример за трева е предназначен единствено за косене на трева и дребни плевели. Той не трябва да се използва за никакви други цели, например за подрязване на огради, тъй като са възможни наранявания.

Лични предпазни средства

► Фиг.1

► Фиг.2

1. Носете подходящо облекло. Облеклото, което носите, трябва да бъде функционално и подходящо, т.е. то трябва да е прилепнало към тялото, но без да пречи на движението. Не носете бижута или облекло, което може да бъде неволно захванато. Да се носи защитно покритие за главата за прибиране на дълги коси.
2. Когато използвате инструмента, винаги носете здрави обувки с неплъзгаща се подметка. Това предпазва от наранявания и осигурява добра опора за краката.
3. Когато използвате електрически инструменти, винаги носете защитни очила, за да предпазите очите си от нараняване. Очилата трябва да съответстват на ANSI Z87.1 в САЩ, EN 166 в Европа или AS/NZS 1336 в Австралия/Нова Зеландия. Освен това, в Австралия/Нова Зеландия има законово изискване за носене на маска за защита на лицето.



Работодателят е длъжен да наложи използването на подходящи предпазни средства от операторите на инструментите и всички лица, намиращи се непосредствено в работната зона.

Безопасност при работа с електрически ток и акумулаторната батерия

1. Избягвайте опасни среди. Инструментът да не се използва във влажни или мокри участъци и да не се излага на дъжд. Попадналата в инструмента вода увеличава риска от токов удар.
2. Презареждайте само със зарядното устройство, което е посочено от производителя. Зарядно устройство, което е подходящо за едни акумулаторни батерии, може да създаде риск от пожар, ако се използва с други акумулаторни батерии.
3. Използвайте електрическите инструменти само с акумулаторни батерии, конкретно предназначени за тях. Използването на други акумулаторни батерии може да създаде риск от нараняване и пожар.
4. Когато акумулаторните батерии не се използват, ги дръжте далече от други метални предмети като кламери, монети, ключове, пирони, винтове или други такива, които могат да окъсят изводите им. Окъсяването на изводите на акумулаторна батерия може да предизвика изгаряния или пожар.
5. При грубо манипулиране е възможно изхвърляне на течност от батериите; избягвайте контакт с тях. При случайни докосване изплакнете с вода. Ако течността попадне в очите, потърсете медицинска помощ. Изхвърлената от батерията течност може да предизвика възпаления или изгаряния.
6. Не изхвърляйте акумулаторната(ите) батерия(и) в огън. Клетките на батерията могат да експлодират. Проверете местните разпоредби за евентуални специални инструкции за унищожаване.
7. Не отваряйте или повреждайте акумулаторната батерия(и). Изтичащият електролит има разяждащо действие и може да увреди очите или кожата. Може да бъде токсичен при поглъщане.
8. Не зареждайте батерията под тъжд или на влажни места.

Пускане на инструмента в действие

► Фиг.3

1. Моля, уверете се, че няма деца или други лица в работен диапазон от 15 метра (50 фута), като също така внимавате за животни в близост. В противен случай прекратете работата с инструмента.
2. Преди употреба винаги проверявайте дали инструментът е безопасен за работа. Проверете обезопасяването на режещия инструмент и предпазителя, както и лесното и правилно функциониране на пусковия прекъсвач/лост. Проверете за чисти и сухи дръжки и изпробвайте функцията на превключвателя.

3. Преди по-нататъшна работа с инструмента го проверете за повредени части. Ако предпазителят или друга част са повредени, те трябва да бъдат внимателно проверени, за да се установи дали работят правилно и изпълняват функциите си по предназначение. Проверявайте движещите се части за неправилно регулиране или огъване, за повреди, монтаж или други условия, които могат да влияят на функционирането им. Ако предпазителят или друга част са повредени, те трябва да бъдат съответно ремонтирани или заменени в нашия оторизиран сервизен център, освен ако това не е описано в ръководството.
4. Включвайте двигателя само когато краката и ръцете ви са далеч от режещия инструмент.
5. Преди стартиране се уверете, че режещият инструмент не е в контакт с твърди предмети като клони, камъни и т.н., тъй като при стартиране режещият инструмент ще се завърти.
6. Уверете се, че няма електрически кабели, водопроводни тръби, газови тръби и др., които биха могли да създадат опасност, ако бъдат повредени при използване на инструмента.
13. По време на работа трябва да се използва цялото предпазно оборудване, например предпазителите, доставени с машината.
14. Освен в аварийни ситуации никога не пускайте или хвърляйте инструмента на земята, тъй като това може сериозно да го повреди.
15. При преместване от едно място на друго никога не влачете инструмента по земята, при такова преместване инструментът може да се повреди.
16. Винаги изваждайте акумулаторната батерия от инструмента, когато:
 - оставяте инструмента без надзор;
 - преди почистване на задръстване;
 - преди проверка, почистване или работа по инструмента;
 - преди извършване на промени, смяна на принадлежности или съхранение;
 - инструментът започне да вибрира необичайно;
 - транспортирате инструмента.
17. Не натискайте прекалено силно инструмента. Той ще върши работата си по-добре и с по-малка вероятност за възникване на опасност или нараняване, ако работите със скоростта, за която е проектиран.
18. Не работете с механизирани инструменти във взривоопасна среда, например при наличие на леснозапалими течности, газове или прах. Механизирани инструменти произвеждат искри, които могат да запалят прах или изпарения.
19. Почивайте, за да не изгубите контрол над управлението поради умора. Препоръчваме ви да правите почивка от 10 или 20 минути на всеки час работа.
20. Не използвайте инструмента по стръмни наклони.
21. По време на работа трябва да се използва раменния ремък, ако е предоставен заедно с инструмента.

Метод на работа

1. Никога не работете с машината, ако има предпазител с повреда или липса на предпазител.
2. Използвайте инструмента само при достатъчно добро осветление и видимост. През зимния сезон избягвайте хлъзгави или влажни участъци, лед и сняг (риск от плъзгане). Винаги осигурявайте безопасна опора за краката си.
3. Вземете мерки срещу нараняване на ръцете и краката от режещия инструмент.
4. Пазете ръцете си и краката си от режещите средства по всяко време и особено при включването на мотора.
5. Никога не косете над нивото на талията.
6. Никога заставайте на стълба, за да работите с инструмента.
7. Никога не работете върху нестабилни повърхности.
8. Не се протягайте. По всяко време стойте стабилно на краката си.
9. Отстранявайте пясък, камъни, пирони и др., намиращи се в работната зона. Чуждите частици могат да повредят режещия инструмент и да бъдат изхвърлени, което да доведе до сериозно нараняване.
10. Ако режещият инструмент удари в камъни или други твърди обекти, изключете незабавно електромотора и проверете режещия инструмент.
11. Преди да продължите с рязането, режещият инструмент трябва да е достигнал пълната си работна скорост.
12. По време на работа дръжте здраво ръкохватката на инструмента с две ръце. По време на употреба никога не дръжете инструмента с една ръка. Винаги осигурявайте безопасна опора за краката си.

Инструкции за поддръжка

1. Преди започване на работа проверявайте състоянието на режещия инструмент, предпазните устройства и раменния ремък.
2. Преди поддръжка, смяна на режещия инструмент и почистване изключете двигателя и свалете акумулаторната батерия.
3. След употреба извадете акумулаторната батерия от инструмента и проверете за повреди.
4. Проверете за разхлабени крепежни елементи и повредени части като наполовина износени режещи ножове.
5. Когато не го използвате, съхранявайте инструмента на сухо, заключено място или далеч от досега на деца.
6. Да се използва единствено препоръчаните от производителя резервни части и принадлежности.
7. Винаги проверявайте дали вентилационните отвори се поддържат чисти.

8. Редовно проверявайте и поддържайте оборудването особено преди/след употреба. Ремонтирайте оборудването единствено в нашите оторизирани сервизни центрове.
9. Поддържайте ръкохватките сухи, чисти и без масло или грес.

ЗАПАЗЕТЕ НАСТОЯЩИТЕ ИНСТРУКЦИИ.

▲ПРЕДУПРЕЖДЕНИЕ: НЕ позволявайте комфорта от познаването на продукта (придобит при дългата му употреба) да замени стриктното спазване на правилата за безопасност за въпросния продукт. **НЕПРАВИЛНАТА УПОТРЕБА** и неспазването на правилата за безопасност, посочени в настоящото ръководство за експлоатация, могат да доведат до тежки наранявания.

Важни инструкции за безопасност за акумулаторната батерия

1. Преди да използвате акумулаторната батерия, прочетете всички инструкции и предупредителни маркировки на (1) зарядното устройство за батериите, (2) за батериите и (3) за използвания батериите продукт.
2. Не разглобявайте акумулаторните батерии.
3. Ако мощността на машината намалее много, веднага спрете да работите. Това може да доведе до риск от прегряване, до възможни изгаряния и даже до експлозии.
4. Ако в очите ви попадне електролит, изплакнете ги с чиста вода и веднага потърсете лекарска помощ. Това може да доведе до загуба на зрението ви.
5. Не давайте на късо акумулаторните батерии:
 - (1) Не докосвайте клемите с проводими материали.
 - (2) Избягвайте съхраняването на акумулаторните батерии в контейнер с други метални предмети като пирони, монети и други подобни.
 - (3) Не излагайте акумулаторните батерии на вода или дъжд.
 Закъсването на акумулаторна батерия може да доведе до протичане на много силен ток, до прегряване, до възможни изгаряния и даже до разпадане на батерията.
6. Не съхранявайте инструмента и акумулаторните батерии на места, където температурата може да достигне или надмине 50 °C (122 °F).
7. Не изгаряйте акумулаторните батерии даже и ако те са сериозно повредени или напълно износени. Акумулаторната батерия може да експлодира в огън.
8. Внимавайте да не изпускате или удряте акумулаторната батерия.
9. Не използвайте повредени акумулаторни батерии.

10. Съдържащите се литиево-йонни акумулаторни батерии са обект на изискванията на законодателството за опасни стоки. При търговски превози, напр. от трети страни, спедитори, трябва да се спазват специални изисквания за опаковане и етикетирание. За подготовка на артикула, който трябва да бъде изпратен, е необходима консултация с експерт по опасните материали. Моля, спазвайте и евентуално по-подробните национални разпоредби. Залепете с лента или покрийте откритите контакти и опаковайте акумулаторната батерия по такъв начин, че да не може да се премества в опаковката.
11. Спазвайте местните разпоредби за изхвърляне на акумулаторни батерии.
12. Използвайте батериите само с продуктите, определени от Makita. Поставянето на батериите към неодобрени продукти може да предизвика пожар, прегряване, взрив или изтичане на електролит.

ЗАПАЗЕТЕ НАСТОЯЩИТЕ ИНСТРУКЦИИ.

▲ВНИМАНИЕ: Използвайте само оригинални акумулаторни батерии на Makita. При използване на различни от акумулаторните батерии на Makita или стари акумулаторни батерии може да се получи пръскане на акумулаторната батерия, което да доведе до пожар, нараняване или повреда. Това също ще анулира гаранцията на Makita за инструмента и зарядното устройство Makita.

Съвети за поддържане на максимално дълъг живот на акумулаторните батерии

1. Зареждайте акумулаторните батерии, преди те да са се разредили напълно. Когато забележите, че мощността на инструмента намалява, винаги спирайте работата с инструмента и заредете акумулаторната батерия.
2. Никога не презареждайте напълно заредена акумулаторна батерия. Презарядът съкращава експлоатационния живот на батерията.
3. Зареждайте акумулаторната батерия при стайна температура от 10 °C – 40 °C (50 °F – 104 °F). Оставете загритите акумулаторни батерии да се охладят, преди да ги зареждате.
4. Заредете акумулаторната батерия, ако не сте го използвали дълъг период от време (повече от шест месеца).

ОПИСАНИЕ НА ЧАСТИТЕ

► Фиг.4

1	Акумулаторна батерия	2	Блокиращ лост	3	Пусков прекъсвач	4	Индикатор за обороти
5	Индикатор за автоматично управление на оборотите	6	Индикатор за захранването	7	Главен ключ за захранването	8	Бутон за обръщане на посоката на въртене
9	Окачалка	10	Блокираща гивна	11	Дръжка	12	Предпазител (щит за режещия инструмент)
13	Ремък за рамото	-	-	-	-	-	-

* Формата на предпазителя е различна в зависимост от държавата.

ОПИСАНИЕ НА ФУНКЦИИТЕ

▲ ПРЕДУПРЕЖДЕНИЕ: Винаги проверявайте дали инструментът е изключен и акумулаторната батерия е извадена, преди да регулирате или проверявате дадена функция на инструмента. Ако не изключите и не извадите акумулаторната батерия, може да се стигне до сериозни наранявания при случайно стартиране.

Поставяне и изваждане на акумулаторната батерия

▲ ВНИМАНИЕ: Винаги изключвайте инструмента преди поставяне или изваждане на акумулаторната батерия.

▲ ВНИМАНИЕ: Когато инсталирате или изваждате акумулаторната батерия, дръжте здраво инструмента и акумулаторната батерия. Ако не държите здраво инструмента и акумулаторната батерия, те могат да се изплъзнат от ръцете ви и да доведат до повреждане на инструмента и акумулаторната батерия или нараняване.

► Фиг.5: 1. Червен индикатор 2. Бутон
3. Акумулаторна батерия

За да извадите акумулаторната батерия, я плъзнете извън инструмента, плъзгайки същевременно бутона в предната част на акумулаторната батерия.

За да поставите акумулаторната батерия, изравнете езичето на акумулаторната батерия с жлеба в корпуса и го плъзнете на мястото му. Вмъкнете го докрай, докато ключалката го задържи на място с малко прищракване. В случай че виждате червения индикатор в горната част на бутона, това означава, че тя не е фиксирана напълно на мястото си.

▲ ВНИМАНИЕ: Винаги вмъквайте акумулаторната батерия докрай, така че червеният индикатор да се скрие. В противен случай тя може неволно да изпадне от инструмента, което може да нарани вас или някого около вас.

▲ ВНИМАНИЕ: Не инсталирайте акумулаторната батерия със сила. Ако батерията не се движи свободно, тя не е била поставена правилно.

Система за защита на инструмента /акумулаторната батерия

Инструментът е оборудван със система за защита на инструмента/акумулаторната батерия. Тази система автоматично прекъсва захранването към електромотора, за да осигури по-дълъг живот на инструмента и акумулаторната батерия. Инструментът ще спре автоматично по време на работа, ако инструментът или батерията се намират в едно от следните условия:

Състояние	Светлинни индикатори		
	<input checked="" type="checkbox"/> Вкл	<input type="checkbox"/> Изкл	<input checked="" type="checkbox"/> Мига
Претоварване			
Прегряване			
Прекалено разреждане			

Защита срещу претоварване

Ако инструментът се претовари от захванатите плевели или други отпадъци, и средните индикатори започват да мигат и инструментът спира автоматично. В този случай изключете инструмента и спрете операцията, която претоварва инструмента. След това отново включете инструмента, за да продължите.

Защита срещу прегряване за инструмента или акумулаторната батерия

Има два вида прегряване; прегряване на инструмента и прегряване на батерията. При прегряване на инструмента всички индикатори за скорост мигат. При прегряване на батерията мига индикаторът . При прегряване инструмента спира автоматично. Оставете инструмента и/или батерията да изстинат, преди да го включите отново.

Защита срещу прекомерно разреждане

Когато капацитетът на акумулаторната батерия намалее, инструментът автоматично спира и индикаторът мига.

Ако инструментът не работи дори при задействане на ключовете му, извадете батериите от инструмента и ги заредете.

Индикация на оставащия капацитет на акумулаторната батерия

Само за акумулаторни батерии с индикатор

► **Фиг.6:** 1. Светлинни индикатори 2. Бутон за проверка

Натиснете бутона за проверка на акумулаторната батерия за показване на оставащия заряд на батерията. Светлинните индикатори ще светнат за няколко секунди.

Светлинни индикатори			Оставащ заряд на батерията
Свети	Изкл.	Мига	
			75% до 100%
			50% до 75%
			25% до 50%
			0% до 25%
			Заредете батерията.
			Батерията може да не работи правилно.

ЗАБЕЛЕЖКА: В зависимост от условията на употреба и околната температура е възможно показанията леко да се различават от действителния капацитет.

Действие на ключа на захранването

▲ ПРЕДУПРЕЖДЕНИЕ: Преди да поставите акумулаторната батерия в инструмента, винаги проверявайте дали пусковият прекъсвач работи нормално и се връща в положение "OFF" (Изкл.) при освобождаването му. Работа с инструмент с прекъсвач, който не функционира правилно, може да доведе до загуба на контрол и до сериозно нараняване.

▲ ВНИМАНИЕ: Никого не дръжте пръста си на ключа, когато носите инструмента. Инструментът може да се включи неволно и да причини нараняване.

Натиснете и задръжте главния ключ за захранването за няколко секунди, за да включите инструмента.

За изключване на инструмента натиснете и задръжте главния ключ за захранването отново.

► **Фиг.7:** 1. Главен ключ за захранването

За предотвратяване на неволно натискане на пусковия прекъсвач е осигурен блокиращ лост.

За да стартирате инструмента, хванете дръжката (блокиращият лост се освобождава при хващането) и след това издърпайте пусковия прекъсвач. За да спрете инструмента, освободете пусковия прекъсвач.

► **Фиг.8:** 1. Блокиращ лост 2. Пусков прекъсвач

ЗАБЕЛЕЖКА: Инструментът се изключва автоматично, след като бъде оставен за една минута без да извършва каквито и да било операции.

Регулиране на оборотите

Можете да регулирате оборотите на инструмента чрез кратковременно задействане на главния ключ за захранването.

При всяко натискане на главния бутон за захранване, нивото на скоростта ще се променя.

► **Фиг.9:** 1. Главен ключ за захранването

Индикатор	Режим	Скорост на въртене
	Автоматичен	4 000 – 6 000 мин ⁻¹
	Висок	6 000 мин ⁻¹
	Среден	5 000 мин ⁻¹
	Нисък	4 000 мин ⁻¹

Бутон за обръщане на посоката на въртене за отстраняване на отпадъците

▲ ПРЕДУПРЕЖДЕНИЕ: Изключете инструмента и извадете касетата с акумулаторната батерия, преди да отстранявате захванатите плевели или отпадъци, които функцията за въртене в обратната посока не може да премахне. Ако не изключите и не извадите акумулаторната батерия, може да се стигне до сериозни наранявания при случайно стартиране.

Инструментът е снабден с бутон за обръщане на посоката на въртене. Това се използва само за отстраняване на плевели и отпадъци, захванати в инструмента.

За да обърнете посоката на въртене, задействайте за кратко време бутона за обърщане на посоката на въртене и натиснете пусковия прекъсвач, след като главата на инструмента е спряла. Индикаторът за захранването ще започне да мига и главата на инструмента ще се върти в обратната посока, когато натиснете пусковия прекъсвач. За да се върнете към нормалната посока на въртене, освободете пусковия прекъсвач и изчакайте, докато главата на инструмента спре.

► **Фиг.10:** 1. Бутон за обърщане на посоката на въртене

ЗАБЕЛЕЖКА: По време на въртене в обратната посока инструментът работи само кратко време и след това автоматично спира.

ЗАБЕЛЕЖКА: След спирането на инструмента, въртенето се връща към нормалната посока, когато стартирате отново инструмента.

ЗАБЕЛЕЖКА: Ако задействате за кратко време бутона за обърщане на посоката на въртене, докато главата на инструмента още се върти, инструментът спира и е готов за въртене в обратната посока.

Режеща глава с найлонова корда

Допълнителни аксесоари

БЕЛЕЖКА: Подаването на корда чрез удар няма да работи нормално, ако главата не се върти.

► **Фиг.11:** 1. Зона на най-ефективно рязане

Режещата глава с найлонова корда представлява глава за тример с двойна режеща корда, съоръжена с механизъм за ударно подаване (bump & feed). За захранване с найлонова корда чукнете с въртящата се режеща глава по земята.

ЗАБЕЛЕЖКА: Ако е невъзможно да подадете нова дължина на найлоновата корда чрез чукване на главата, навийте обратно/заменете найлоновата корда, като следвате процедурите, описани в "Поддръжка".

Регулиране на дължината на лоста

▲ПРЕДУПРЕЖДЕНИЕ: Преди да регулирате дължината на лоста, отпуснете пусковия прекъсвач и извадете акумулаторната батерия от инструмента. Неспазване на изискването за освобождаване на пусковия превключвател и изваждане на акумулаторната батерия може да предизвика нараняване.

▲ВНИМАНИЕ: Преди работа се погрижете да затегнете блокиращата гивна. В противен случай инструментът може да загуби контрол, което ще доведе до телесно нараняване.

За да регулирате дължината на лоста, завъртете блокиращата гивна обратно на часовниковата стрелка, докато стрелката на последната се изравни с маркера на корпуса за отключено положение и издърпайте или натиснете лоста до желаната дължина. След регулирането затегнете блокиращата гивна, докато стрелката на последната се изравни с маркера на корпуса за заключено положение.

► **Фиг.12:** 1. Лост 2. Блокираща гивна

СГЛОБЯВАНЕ

▲ПРЕДУПРЕЖДЕНИЕ: Винаги проверявайте дали инструментът е изключен и акумулаторната батерия е извадена, преди да работите по инструмента. Ако не изключите и не извадите акумулаторната батерия, може да се стигне до сериозни наранявания при случайно стартиране.

▲ПРЕДУПРЕЖДЕНИЕ: Никога не стартирайте инструмента, ако не е напълно сглобен. Работата на инструменти в състояние на частично сглобяване може да доведе до тежки наранявания поради инцидентното им стартиране.

Монтиране на дръжката

Поставете дръжката на лоста и я закрепете с болта и копчето.

► **Фиг.13:** 1. Дръжка 2. Болт 3. Бутон 4. Страна на режещия инструмент 5. Страна на акумулаторната батерия

Уверете се, че дръжката е поставена върху правата част на лоста, както е показано на фигурата.

► **Фиг.14**

Монтиране на протектора

▲ПРЕДУПРЕЖДЕНИЕ: Никога не използвайте инструмента без показаният на илюстрацията протектор да е на мястото си. В противен случай може да се стигне до тежки телесни повреди.

▲ВНИМАНИЕ: Внимавайте да не се порежете върху резачката за рязане на найлоновата корда.

ЗАБЕЛЕЖКА: Формата на предпазителя е различна в зависимост от държавата.

1. Прикрепете протектора и държача му към корпуса на мотора, както е показано на фигурата. Погрижете изпъкналите части и канали да попаднат на съответните си места.

► **Фиг.15:** 1. Предпазител 2. Канал 3. Изпъкнала част 4. Държач на предпазителя

2. Затегнете здраво болтовете с вътрешен шестостен, за да закрепите предпазителя и държача на предпазителя.

► **Фиг.16:** 1. Болт с вътрешен шестостен
2. Шестостенен ключ

Монтиране на теления предпазител

▲ВНИМАНИЕ: Преди настройка на теления предпазител изчакайте режещата глава да застане в пълен покой. Не настройвайте теления предпазител с крак.

► **Фиг.17**

За намаляване на риска за повреждане на предмети пред режещата глава поставете теления предпазител, така че да контролира обхвата на рязане при движение по линията на косене.

Леко издърпайте теления предпазител навън и след това го поставете в отворите на предпазителя.

► **Фиг.18:** 1. Телен предпазител 2. Отвор (от двете страни)

БЕЛЕЖКА: Не издърпвайте теления предпазител прекалено много навън. В противния случай той може да се счупи.

Когато теленият предпазител не се използва, вдигнете го в неработното му положение.

► **Фиг.19**

Монтиране на режеща глава с найлонова корда

Допълнителни аксесоари

⚠ВНИМАНИЕ: Ако режещата глава с найлонова корда случайно се натъкне на камък или твърд предмет по време на работа, спрете инструмента и го проверете за повреди. При повреда на режещата глава с найлонова корда веднага я заменете. Използването на повреден режещ инструмент може да доведе до сериозно нараняване.

⚠ВНИМАНИЕ: След монтажа се уверете, че сте отстранили шестостенния ключ.

БЕЛЕЖКА: Убедете се, че използвате оригинална режеща глава с найлонова корда от Makita.

► **Фиг.20:** 1. Режеща глава с найлонова корда
2. Метален предпазител 3. Шпиндел
4. Шестостенен ключ 5. Затягане
6. Разхлабване

1. Обърнете уреда обратно, така че да можете лесно да замените режещия инструмент.
2. Вмъкнете шестостенния ключ през отвора в корпуса на мотора и въртете шпиндела, докато се блокира.
3. Поставете режещата глава с найлонова корда директно върху шпиндела с резба и я затегнете чрез въртене в посоката на затягането, както е показано на фигурата.
4. Свалете шестостенния ключ.

За да свалите режещата глава с найлонова корда, завъртете я в обратната посока, докато блокирате шпиндела с шестограмния ключ.

Монтиране на пластмасов режещ диск

Допълнителни аксесоари

⚠ВНИМАНИЕ: Ако пластмасовият режещ диск случайно се натъкне на камък или твърд предмет по време на работа, спрете инструмента и го проверете за повреди. При повреда на пластмасовия режещ диск веднага го заменете. Използването на повреден режещ инструмент може да доведе до сериозно нараняване.

⚠ВНИМАНИЕ: След монтажа се уверете, че сте отстранили шестостенния ключ.

БЕЛЕЖКА: Непременно използвайте оригинален пластмасов режещ диск от Makita.

► **Фиг.21:** 1. Пластмасов режещ диск 2. Метален предпазител 3. Шестостенен ключ
4. Затягане 5. Разхлабване

1. Обърнете уреда обратно, така че да можете лесно да замените режещия инструмент.
2. Вмъкнете шестостенния ключ през отвора в корпуса на мотора и въртете шпиндела, докато се блокира.
3. Поставете пластмасовия режещ диск директно върху шпиндела с резба и го затегнете чрез въртене в посоката на затягането, както е показано на фигурата.
4. Свалете шестостенния ключ.

За да извадите пластмасовия режещ диск, завъртете го в обратната посока, докато блокирате шпиндела с шестограмния ключ.

Съхранение на шестостенния ключ

⚠ВНИМАНИЕ: Уверете се, че не сте забравили шестостенния ключ вкаран в главата на инструмента. Може да причини нараняване и/или повреда на инструмента.

За да не изгубите шестостенния ключ, когато не го използвате, го поставете на мястото, показано на фигурата.

► **Фиг.22:** 1. Шестостенен ключ

Експлоатация

Правилна работа с инструмента

⚠ПРЕДУПРЕЖДЕНИЕ: Винаги разполагайте инструмента откъм ясната ви страна. Правилното разполагане на инструмента дава възможност за максимален контрол и намалява риска от сериозни наранявания, предизвикани от обратен удар.

⚠ПРЕДУПРЕЖДЕНИЕ: Особено внимавайте в такива моменти уредът да е под контрол. Не допускайте уредът да се накланя към вас или друг човек, намиращ се наблизо. Ако не се поддържа контрол върху уреда, съществува опасност от сериозно нараняване на оператора и близо стоящи хора.

⚠ПРЕДУПРЕЖДЕНИЕ: За избягване на инциденти оставяйте повече от 15 м (50 ft) разстояние между операторите, когато двама или повече оператори работят в една зона. Също така подсигурете човек, който да следи за разстоянието между операторите. Ако човек или животно навлезе в работната зона, незабавно спрете работа.

► **Фиг.23**

Прикрепване на ремъка за рамото

⚠ ВНИМАНИЕ: Винаги използвайте закрепения ремък за рамото. Преди започване на работа регулирайте ремъка за рамото в съответствие с височината на потребителя, за да се избегне умора.

Свържете закопчалката на раменния ремък към окачалката на корпуса. Поставете раменния ремък. Уверете се, че катарамите са заключени докрай на място.

► **Фиг.24:** 1. Закопчалка 2. Окачалка

Разкачване

Катарамата е съоръжена с механизъм за бързо отваряне. Просто стиснете двете страни на катарамата, за да освободите инструмента.

► **Фиг.25:** 1. Скоба

ПОДДРЪЖКА

⚠ ПРЕДУПРЕЖДЕНИЕ: Винаги проверявайте дали инструментът е изключен и акумулаторната батерия е извадена, преди да се опитвате да проверявате или работите по инструмента. Ако не изключите и не извадите акумулаторната батерия, може да се стигне до сериозни наранявания при случайно стартиране.

БЕЛЕЖКА: Не използвайте бензин, нафта, разреждател, спирт и др. подобни. Това може да причини обезцветяване, деформация или пукнатини.

Замяна на найлоновата корда

⚠ ПРЕДУПРЕЖДЕНИЕ: Използвайте само найлонова корда с диаметър, определен в „СПЕЦИФИКАЦИИ“. Никога не използвайте по-тежка корда, тел, въже или подобни. Използвайте само препоръчаната найлонова корда, в противен случай може да се стигне до повреждане на инструмента и сериозно нараняване.

⚠ ПРЕДУПРЕЖДЕНИЕ: Убедете се, че капакът на режещата глава с найлонова корда е свързан правилно към корпуса, както е описано по-долу. Ако капакът не е закрепен добре, режещата глава с найлонова корда може да излети и това да доведе до тежка телесна повреда.

1. Натиснете навътре заключалките за корпуса, за да свалите капака, след това свалете макарата.
► **Фиг.26:** 1. Ключалка 2. Капак

2. Пригответе приблизително 3 м (9 фута) нова найлонова корда. Сгънете новата найлонова корда така, че единият край да бъде приблизително 80 мм (3-1/8") по-дълъг от другия. След това закачете новата найлонова корда на прореза в средата на макарата.

Намотайте двата края на макарата по посока на въртенето на главата (посоката за надясно е означена с RH отстрани на макарата).

► **Фиг.27:** 1. Макара

3. Намотайте цялата корда без около 100 мм (3-15/16"), като оставите краищата временно закачени през процепа в страната на макарата.

► **Фиг.28**

4. Монтирайте макарата в корпуса така, че жлебовите и изпъкналите части на макарата да съвпадат с тези на корпуса. Оставете страната с надписи на макарата да се вижда отгоре. Сега откачете краищата на кордата от тяхната временна позиция и прекарайте кордите през отворите така, че да се подадат от корпуса.

► **Фиг.29:** 1. Макара 2. Корпус 3. Отвор

5. Изравнете изпъкналия елемент отдолу на капака с прорезите в отворите. След това натиснете силно капака към корпуса, за да го закрепите здраво.

► **Фиг.30**

Замяна на пластмасовия режещ диск

Заменете режещия диск, ако е износен или счупен.
► **Фиг.31**

Когато монтирате пластмасовия режещ диск, изравнете посоката на стрелката върху режещия диск с тази върху предпазителя.

► **Фиг.32:** 1. Стрелка върху предпазителя
2. Стрелка върху режещия диск

За да се поддържа БЕЗОПАСНОСТТА и НАДЕЖНОСТТА на продукта, ремонтите, поддръжката или регулирането трябва да се извършват от упълномощен сервиз или фабрични сервизни центрове на Makita, като винаги трябва да използвате резервни части от Makita.

ОТСТРАНЯВАНЕ НА НЕИЗПРАВНОСТИ

Преди да заявите ремонт, сами извършете проверка. Ако установите проблем, който не е обяснен в ръководството, не се опитвайте да разглобявате инструмента. Вместо това го занесете в някой от оторизираните сервиси на Makita, които винаги използват за ремонтите резервни части от Makita.

Състояние на неизправност	Възможно причина (неизправност)	Мерки за отстраняване
Двигателят не работи.	Не е инсталирана акумулаторна батерия.	Инсталирайте акумулаторната батерия.
	Проблем с батерията (ниско напрежение)	Заредете акумулаторната батерия. Ако зареждането не е ефективно, сменете акумулаторната батерия.
	Задвижващата система не работи нормално.	Обърнете се към местния упълномощен сервис за извършване на ремонт.
След кратко използване, двигателят спира да работи.	Нивото на заряда на акумулатора е ниско.	Заредете акумулаторната батерия. Ако зареждането не е ефективно, сменете акумулаторната батерия.
	Прегряване.	Спрете работата с уреда, за да може той да се охлади.
Не достига максималния въртящ момент в об./мин.	Акумулаторната батерия е инсталирана неправилно.	Поставете акумулаторната батерия, както е описано в настоящото ръководство.
	Енергията на батерията спада.	Заредете акумулаторната батерия. Ако зареждането не е ефективно, сменете акумулаторната батерия.
	Задвижващата система не работи нормално.	Обърнете се към местния упълномощен сервис за извършване на ремонт.
Режещият инструмент не се върти: ⇒ спрете веднага машината!	Чуждо тяло, например клон, е захванато между протектора и режещия инструмент.	Махнете външния предмет.
	Задвижващата система не работи нормално.	Обърнете се към местния упълномощен сервис за извършване на ремонт.
Ненормални вибрации: ⇒ спрете веднага машината!	Единият край на найлоновата корда е скъсан.	Ударете леко режещата глава с найлонова корда в земята по време на въртене, за да предизвикате подаване на корда.
	Пластмасовият(те) режещ(и) диск(ове) е(са) счупен(и).	Сменете счупения(те) пластмасов(и) режещ(и) диск(ове) с нов(и).
	Задвижващата система не работи нормално.	Обърнете се към местния упълномощен сервис за извършване на ремонт.
Режещият инструмент и двигателят не могат да спрат: ⇒ Незабавно извадете акумулаторната батерия!	Неизправност на електрическата или електронната система.	Свалете акумулаторната батерията и се обърнете към местния упълномощен сервис за извършване на ремонт.

ДОПЪЛНИТЕЛНИ АКСЕСОАРИ

▲ ПРЕДУПРЕЖДЕНИЕ: Не монтирайте метален режещ диск върху този инструмент и използвайте само препоръчаните аксесоари или крайници, посочени в това ръководство. Използването на метален режещ диск или други аксесоари или крайници може да доведе до сериозно нараняване.

▲ ВНИМАНИЕ: Препоръчва се използването на тези аксесоари или крайници с вашия инструмент Makita, описан в настоящото ръководство. Използването на други аксесоари или крайници може да доведе до опасност от телесни повреди. Използвайте съответния аксесоар или крайник само по предназначение.

Ако имате нужда от помощ за повече подробности относно тези аксесоари, се обърнете към местния сервизен център на Makita.

- Режеща глава с найлонова корда
- Найлонова корда (режеща корда)
- Пластмасов режещ диск
- Оригинална акумулаторна батерия и зарядно устройство на Makita

ЗАБЕЛЕЖКА: Някои артикули от списъка може да са включени в комплекта на инструмента, като стандартни аксесоари. Те може да са различни в различните държави.