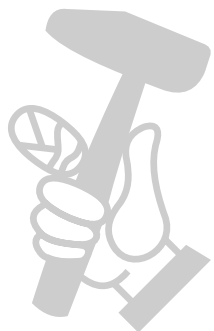


# DEWALT®



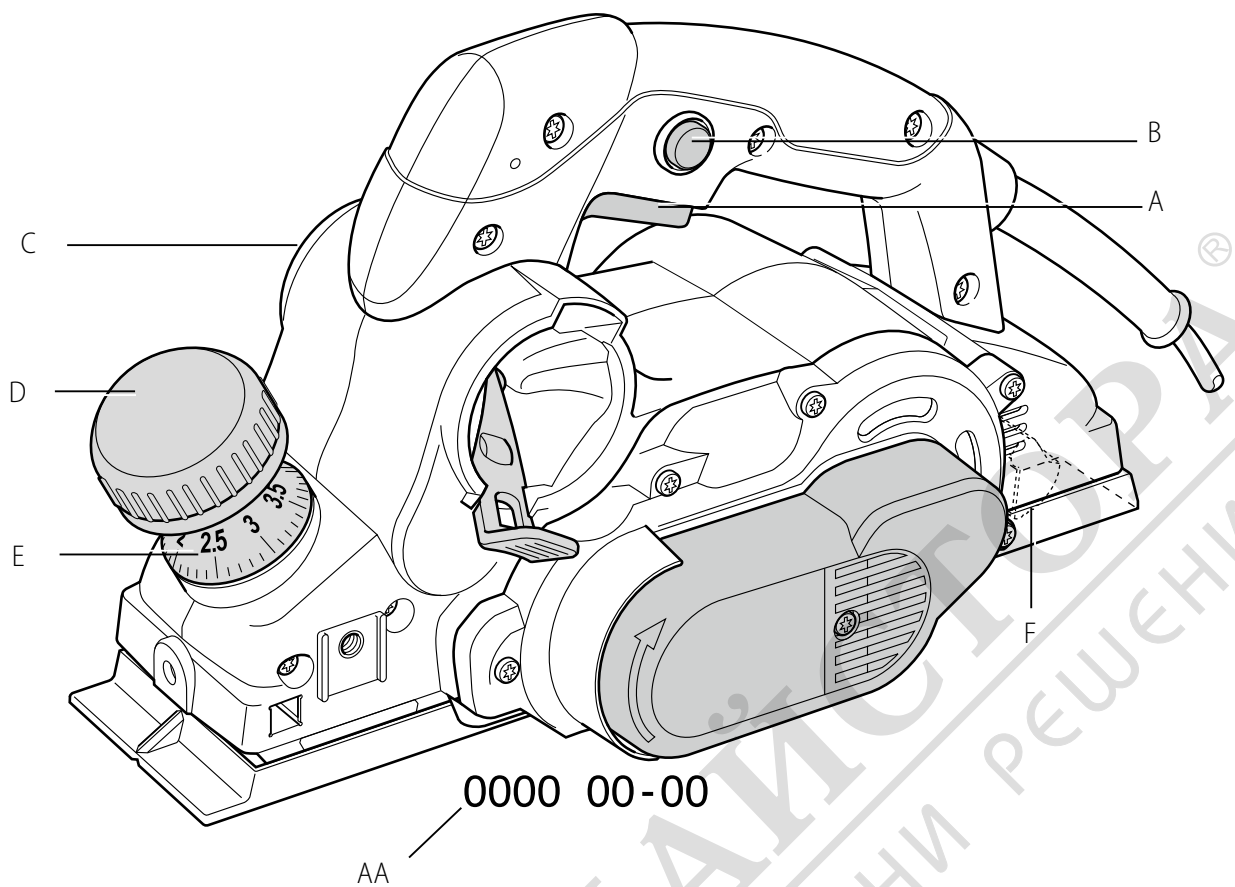
МАГАЗИН  
БАШ МАЙСТОР  
ПРОФЕСИОНАЛНИ РЕШЕНИЯ

359203 - 23 BG

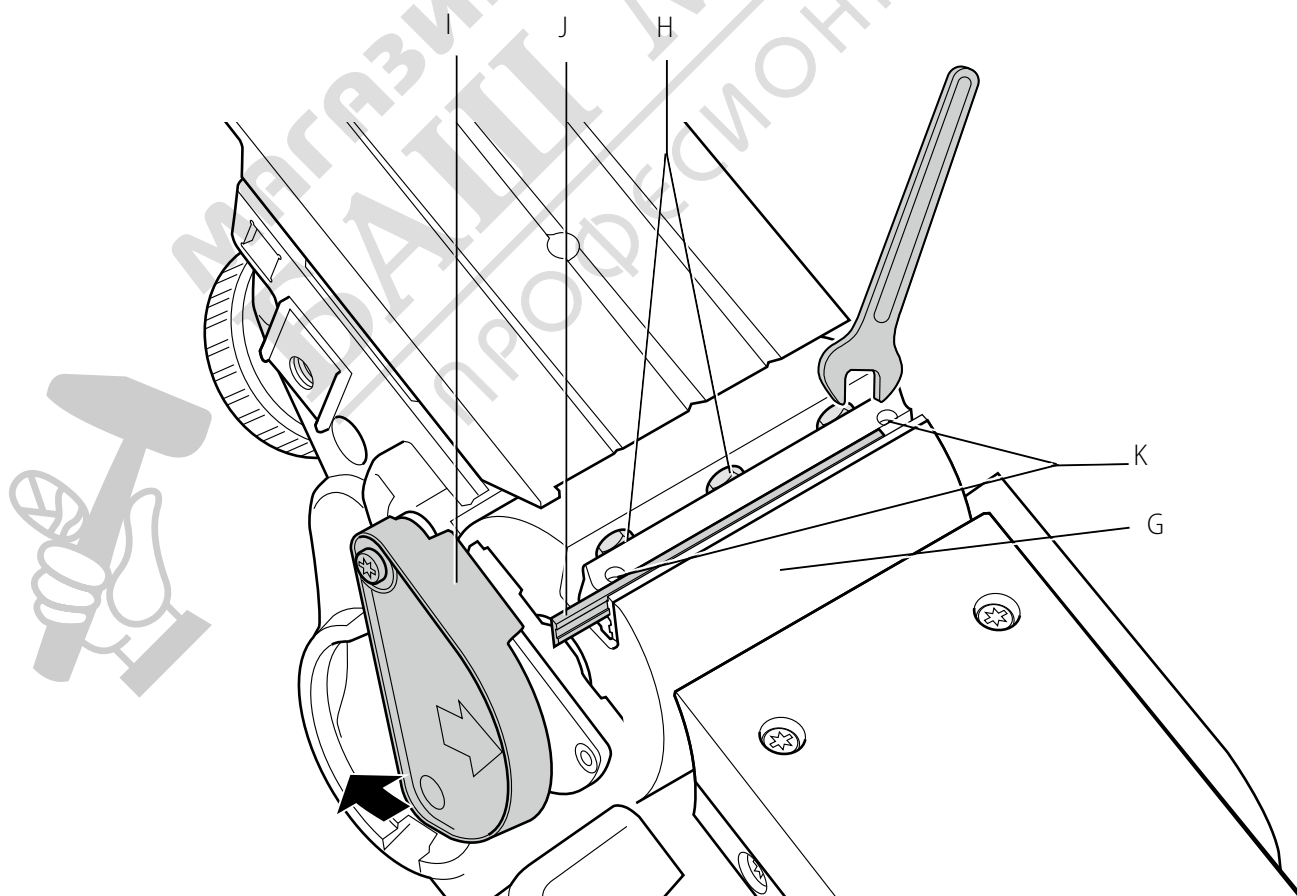
Превод на оригиналните инструкции

## D26500

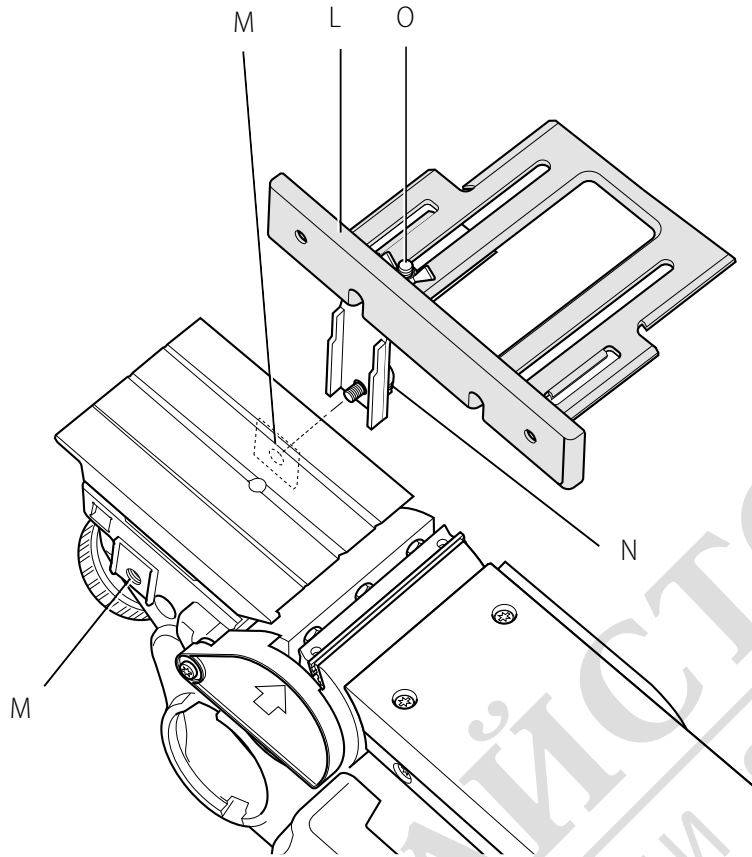
ФИГУРА 1



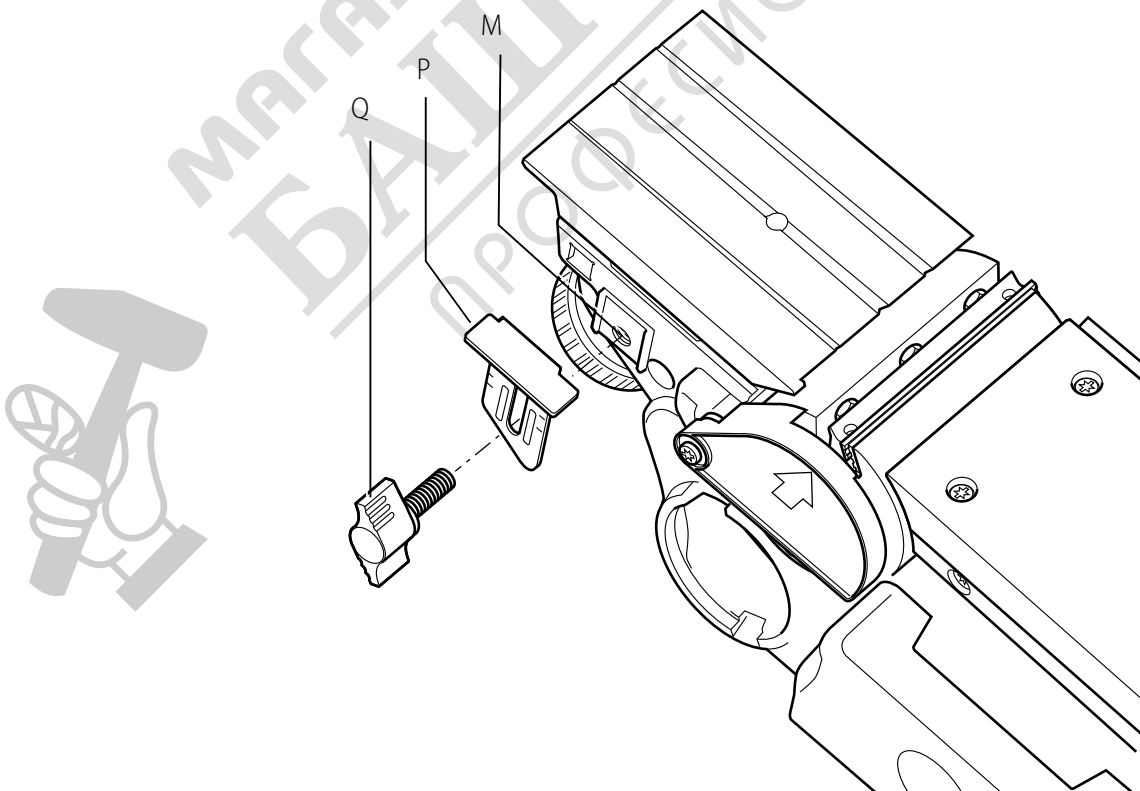
ФИГУРА 2



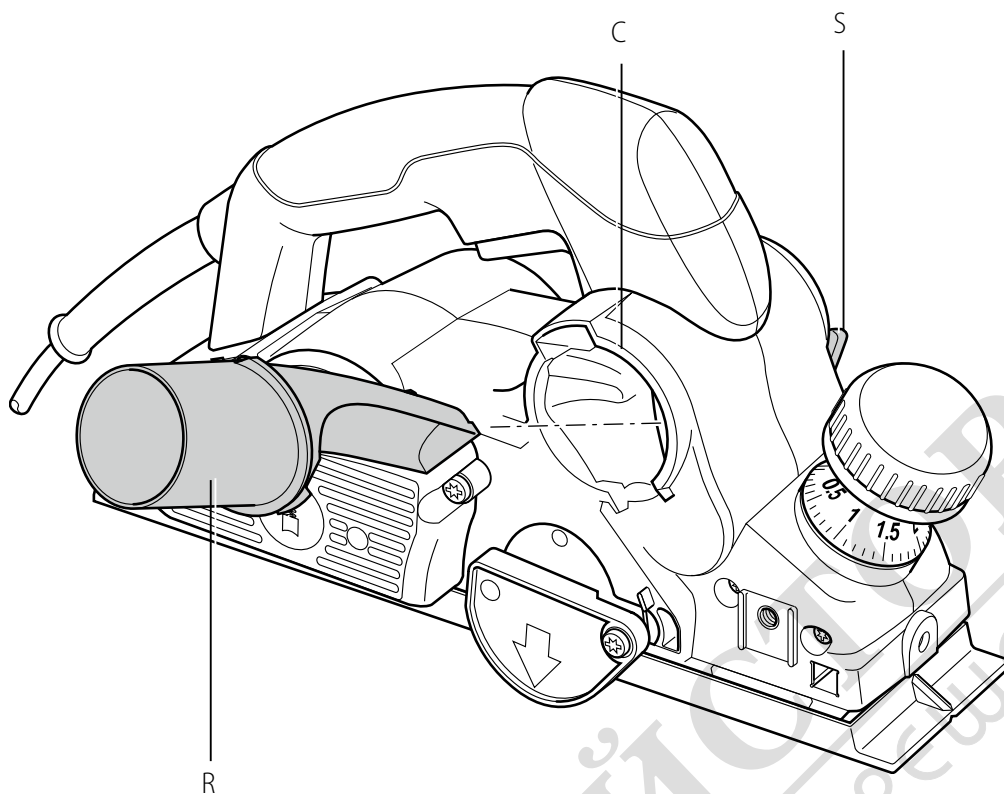
ФИГУРА 3



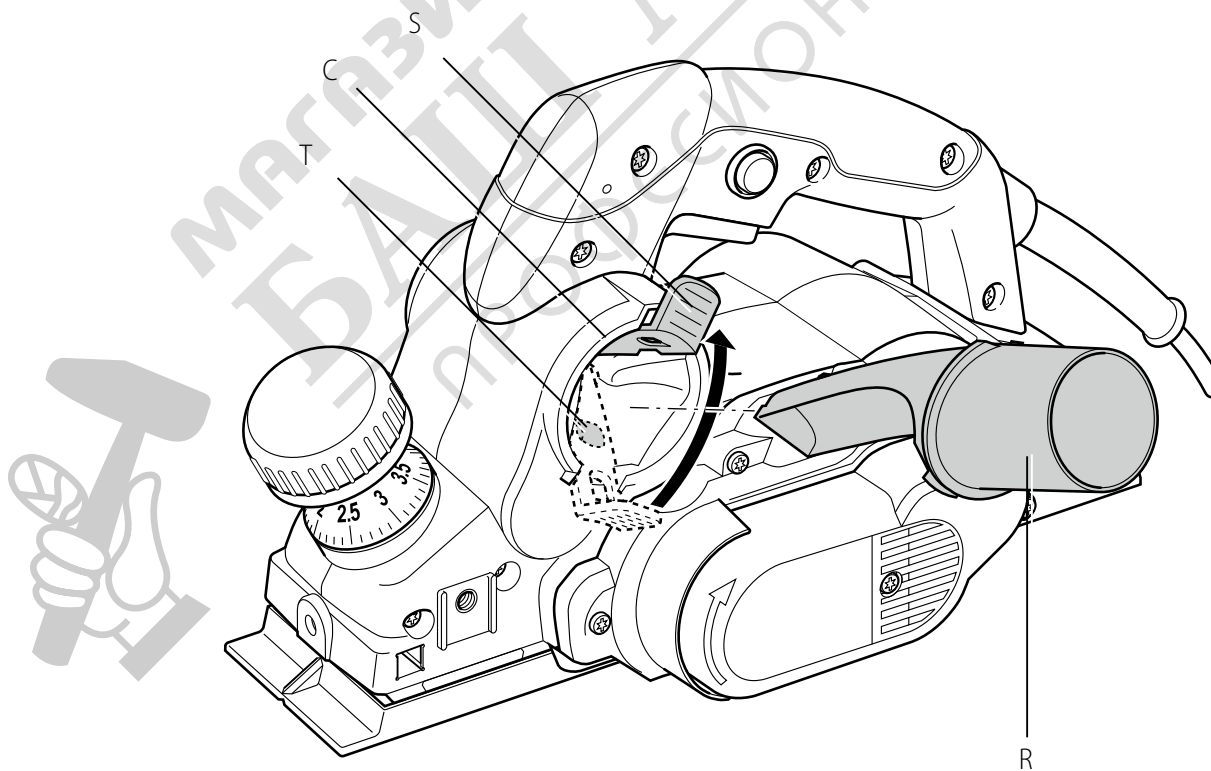
ФИГУРА 4



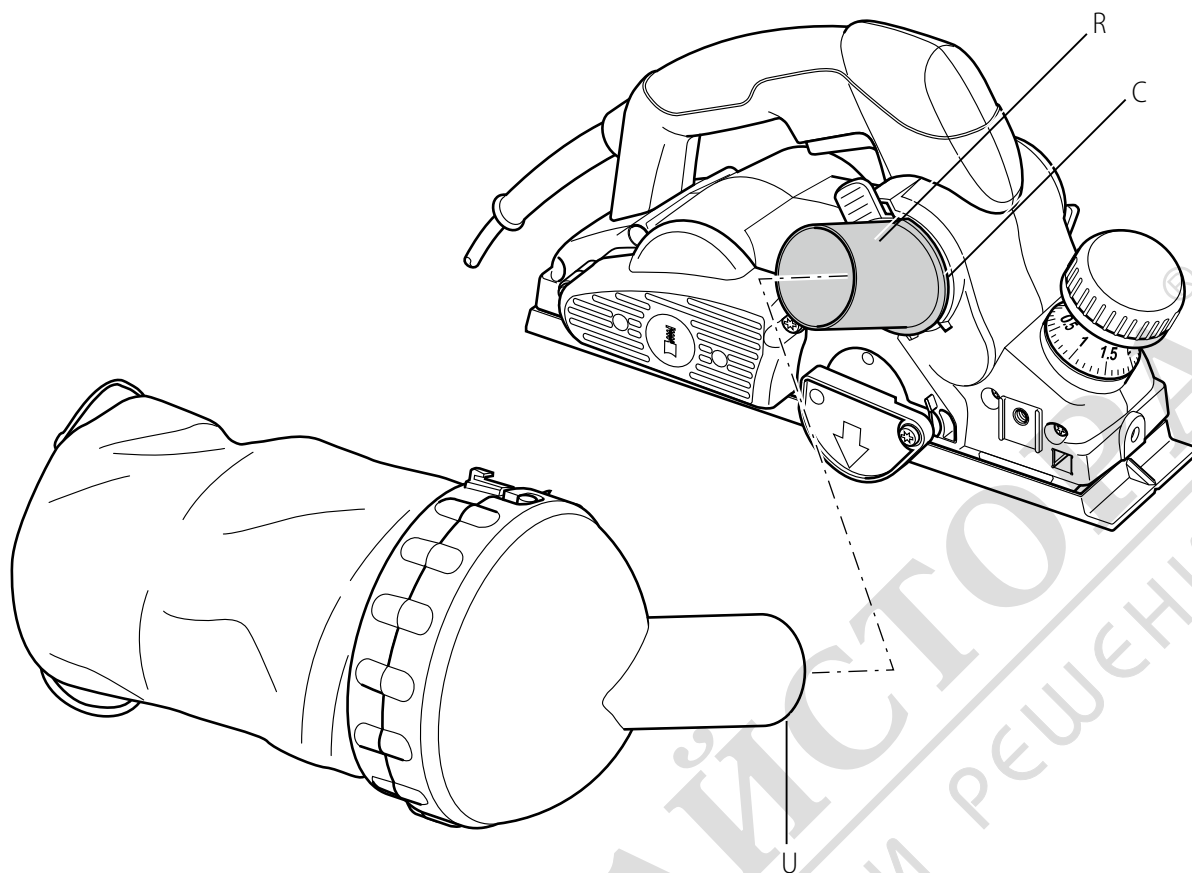
ФИГУРА 5



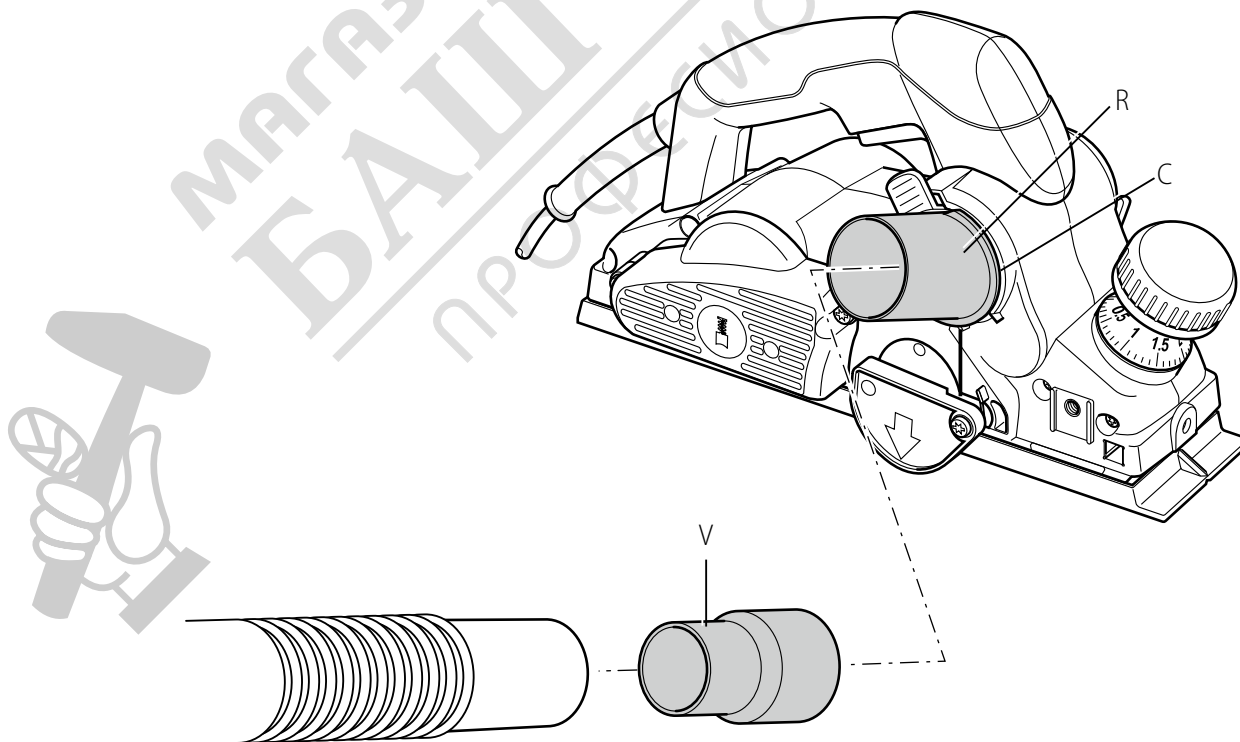
ФИГУРА 6



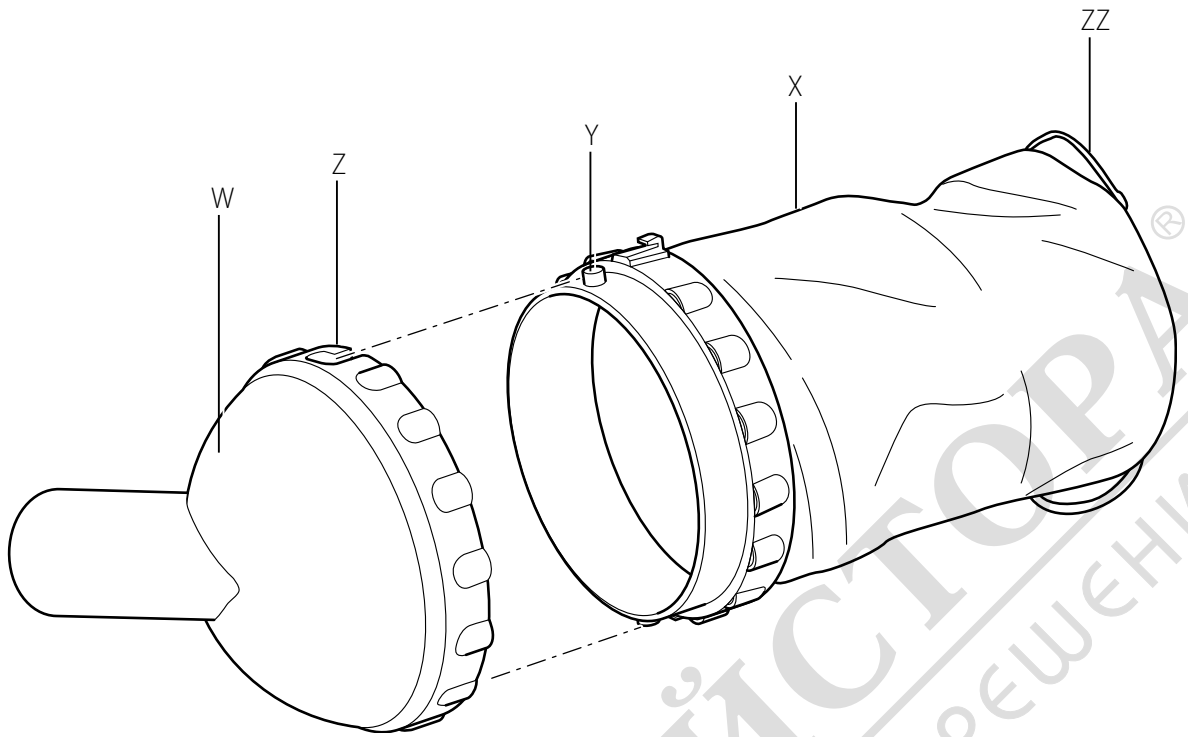
ФИГУРА 7



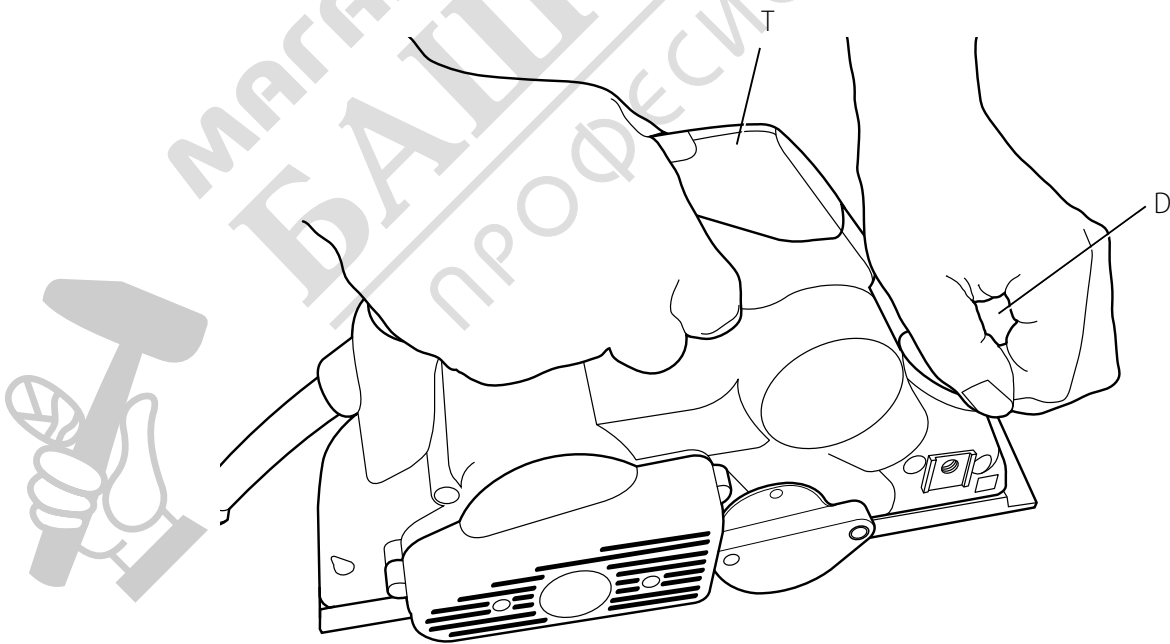
ФИГУРА 8



ФИГУРА 9



ФИГУРА 10



# ХОБЕЛМАШИНА

## D26500

### Поздравления!

Вие избрахте инструмент на DEWALT. Дългогодишният опит, задълбоченото разработване на продуктите, както и иновативния подход, правят DEWALT един от най-надеждните партньори на потребителите на професионални електроинструменти.

### Технически данни

		D26500
Напрежение	V <sub>AC</sub>	230
Великобритания и Ирландия	V <sub>AC</sub>	230/115
Тип		1
Мощност на захранването	W	1050
Скорост на празен ход	мин <sup>-1</sup>	13500
Основна дължина	мм	320
Ширина на хобелмашината	мм	82
Тегло	кг	4
Стойности на шума и стойности на вибрациите (сума на триаксиалния вектор) съгласно EN62841-2-14:		
L <sub>PA</sub> (ниво на налягане на звука)	dB(A)	89
L <sub>WA</sub> (ниво на звуковата мощност)	dB(A)	100
K (колебание за даденото ниво на звука)	dB(A)	3,0
Стойност на излъчваните вибрации a <sub>H</sub> =	м/сек.2	6,2
Колебание K =	м/сек.2	1,5

Информацията за нивото на излъчваните вибрации, посочена в този информационен лист, е измерена в съответствие със стандартизираните тестове, зададени в EN62841 и може да бъде използвана за сравнение на един инструмент с друг. Тези данни могат да бъдат използвани за предварителна оценка на излагането.



**ПРЕДУПРЕЖДЕНИЕ:** Декларираните нива на излъчваните вибрации представляват основните приложения на инструмента. Все пак, ако инструментът се използва за различни приложения с различни аксесоари или има лоша поддръжка, излъчваните вибрации може да се различават. Това може значително да увеличи нивото на излъчване през целия работен период.

При оценката на нивото на излъчваните вибрации трябва да се вземат предвид броя на изключванията на инструмента или времето, когато е бил включен, но без да извършва

работа. Това може значително да намали нивото на излъчване в рамките на целия период на работа.

Идентифицирайте допълнителните мерки за сигурност, за да се защити оператора от ефектите на вибрацията, като например: поддръжка на инструментите и аксесоарите, пазене на ръцете топли, организация на режима на работа.



**ПРЕДУПРЕЖДЕНИЕ:** Винаги носете защита за ушите при работа с хобелмашината.

### Дефиниции: Насоки за безопасност

Дефинициите по-долу описват нивото на сериозност за всяка сигнална дума. Моля, прочетете ръководството и внимавайте за тези символи.



**ОПАСНОСТ:** Указва неминуемо опасна ситуация, която, ако не се избегне, **ще** доведе до **смърт или сериозно нараняване**.



**ПРЕДУПРЕЖДЕНИЕ:** Показва една потенциално опасна ситуация, която, ако не се избегне, **би могло** да доведе до **смърт или сериозни наранявания**.



**ВНИМАНИЕ:** Показва една потенциално опасна ситуация, която, ако не се избегне, **може** да доведе до **минимални или средни наранявания**.

**БЕЛЕЖКА:** Показва практика, **която не е свързана с лични наранявания** и която, ако не се избегне, **може** да доведе до **повреда на имуществото**.



Обозначава риск от токов удар.



Обозначава риск от пожар.

### ЕО декларация за съответствие ДИРЕКТИВА ЗА МАШИНИТЕ



#### ХОБЕЛМАШИНА D26500

DEWALT декларира, че продуктите, описани под **Технически данни** са в съответствие с:

2006/42/EC, EN62841-1:2015, EN62841-2-14:2015.

Тези продукти, също така, са съобразени с Директива 2014/30/ЕС и 2011/65/ЕС. За повече информация, моля, свържете с DEWALT на следния адрес или се обърнете към задната страна на ръководството.

Долуподписаният е отговорен за компилацията на техническия файл и прави тази декларация от името на DEWALT.



Markus Rompel  
Director Engineering  
DEWALT, Richard-Klinger-Straße 11,  
D-65510, Idstein, Германия  
14.11.2016 г.



**ПРЕДУПРЕЖДЕНИЕ:** За да намалите риска от наранявания, прочетете ръководството с инструкции.

## Общи предупреждения за безопасна работа с електроинструменти



**ПРЕДУПРЕЖДЕНИЕ:** Прочетете всички предупреждения и инструкции за безопасност. Неспазването на предупрежденията и указанията, изброени по-долу, може да доведе до токов удар, пожар и/или тежки наранявания.

### ЗАПАЗЕТЕ ВСИЧКИ ПРЕДУПРЕЖДЕНИЯ И ИНСТРУКЦИИ ЗА БЪДЕЩИ СПРАВКИ

Терминът "електроинструмент" във всички предупреждения се отнася до захранвани (със захранващ кабел) или работещи на батерии (без захранващ кабел) електрически инструменти.

#### 1) БЕЗОПАСНОСТ НА РАБОТНОТО МЯСТО

- Пазете работното пространство чисто и добре осветено.** Безпорядъкът и недостатъчното осветление могат да доведат до трудова злополука.
- Не използвайте електроинструменти в експлозивна среда, като например наличието на запалителни течности, газове или прах.** Електрическите инструменти създават искри, които могат да запалят праха или парите.
- Дръжте деца и странични лица надалече, докато работите с електроинструмента.** Отвлечане на вниманието може да ви накара да изгубите контрол.

#### 2) ЕЛЕКТРИЧЕСКА БЕЗОПАСНОСТ

- Щепселите на електроинструмента трябва да са подходящи за използвания контакт. Никога, по никакъв начин не**

**променяйте щепсела. Не използвайте адаптери за щепсела със заземени (замасени) електрически инструменти.** Непроменените щепсели и контакти намаляват риска от токов удар.

- Избягвайте контакт на тялото със заземени повърхности, като например тръби, радиатори, готварски печки и хладилници.** Съществува повишен риск от токов удар, ако тялото ви е заземено.
- Не излагайте електроинструментите на дъжд и мокри условия.** Проникването на вода в електроинструмента повишава опасността от токов удар.
- Не злоупотребявайте с кабела. Никога не използвайте кабела за носене, дърпане или изключване на електроинструмента. Пазете кабела далече от топлина, масло, остри ръбове или движещи се части.** Повредените или оплетени кабели увеличават риска от токов удар.
- Когато работите с електроинструмент на открито, използвайте удължителен кабел, удобен за използване на открито.** Използването на кабел, подходящ за употреба на открито, намалява риска от токов удар.
- Ако не можете да избегнете работата с електроинструмент на влажно място, използвайте захранване с дефектнотоковата защита (ДТЗ), което на английски е Residual Current Device (RCD).** Използването на ДТЗ намалява риска от токов удар.

#### 3) ЛИЧНА БЕЗОПАСНОСТ

- Бъдете нащрек, внимавайте какво правите и използвайте разума си, когато работите с електроинструмента. Не използвайте електроинструмента, когато сте изморени или сте под влияние на наркотици, алкохол или лекарства.** Един миг невнимание при работа с електроинструмент може да доведе до сериозни наранявания.
- Използвайте лично защитно оборудване. Винаги носете защита за очите.** Защитни средства като дихателна маска, неплъзгащи се обувки за безопасност, каска или защита на слуха, използвани при подходящи условия, ще намалят трудовете злополуки.
- Предотвратяване на случайно задействане. Преди да вземете или носите инструмента и преди да го свържете към източника на захранване и/или към акумулаторния пакет се уверете, че превключвателят е на позиция "изключен".** Носенето на електроинструмент с пръста на превключвача или стартирането на електроинструменти, когато превключвача е



на позиция "включен", може да доведе до трудова злополука.

- з) **Махнете всички регулиращи или гаечни ключове преди да включите електроинструмента.** Прикрепени към въртящи се части на електроинструмента гаечни или регулиращи ключове могат да доведат до наранявания.
- д) **Не се протягайте прекалено. Стойте стабилно на краката си през цялото време.** Това позволява по-добър контрол на електрическия инструмент в неочаквани ситуации.
- е) **Обличайте се подходящо. Не носете висящи дрехи или бижута. Пазете косата си, дрехите си и ръкавиците далече от движещите се части.** Висящите дрехи, бижутерия или дълги коси могат да бъдат захванати от движещи се части.
- ж) **Ако са предоставени устройства за свързване на изпусканите пращинки или приспособления за събиране, уверете се, че са свързани и използвани правилно.** Използването на тези средства може да намали опасностите свързани с праха.

#### 4) ИЗПОЛЗВАНЕ И ГРИЖА ЗА ЕЛЕКТРОИНСТРУМЕНТИТЕ

- а) **Не използвайте насила електроинструментите. Използвайте правилния инструмент за вашето приложение.** Подходящият електроинструмент ще свърши по-добре и по-безопасно работата, при темпото, за което е създаден.
- б) **Не използвайте електроинструмента, ако превключвателя не го включва и изключва.** Всеки електроинструмент, който не може да се контролира с превключвателя е опасен и трябва да се поправи.
- в) **Изключете щепсела от захранването и/или батерийния комплект на електроинструмента преди извършването на каквото и да е регулиране, смяна на аксесоари или съхраняване на уреда.** Такива предварителни мерки за безопасност намаляват риска от нежелателно задействане на електроинструмента.
- г) **Съхранявайте преносимите електроинструменти извън досега на деца и не позволявайте на непознати с електроинструмента и тези инструкции други хора да работят с него.** Електроинструментите са опасни в ръцете на необучени потребители.
- д) **Поддържайте електроинструментите. Проверявайте за размествания в свързванията на подвижните звена, за счупване на части и всички**

**други условия, които могат да повлияят на експлоатацията на електроинструментите. При повреда на електроинструмента, задължително го поправете преди да го използвате отново.**

Много злополуки се причиняват от лошо поддържани електроинструменти.

- е) **Поддържайте режещите инструменти винаги добре заточени и чисти.** Правилно поддържаните режещи инструменти с остри остриета по-трудно могат да се огънат и по-лесно се контролират.
- ж) **Използвайте електроинструментите, допълнителните принадлежности и инструменти в съответствие с тези инструкции, като се вземат предвид условията на труд и вида на работа.** Използването на електроинструмента за работи, различни от тези, за които е предназначен, може да доведе до опасни ситуации.

#### 5) СЕРВИЗ

- а) **Сервизирането на вашия електроинструмент трябва да се извършва само от квалифицирано лице, като се използват само оригинални резервни части.** Това ще гарантира безопасната употреба на електроинструмента.

#### Допълнителни специфични правила за безопасност за хобелмашини

- **Изчакайте режещият инструмент да спре, преди да поставите инструмента долу.** Оголеният резач може да задейства повърхността, което води до възможна загуба на контрол и сериозно нараняване.
- **Дръжте електроинструмента само за ръкохватката с изолирана повърхност, защото ножът може да среже кабела на инструмента.** Прерязването на "жив" кабел ще зареди с ток металните части на електроинструмента, в резултат на което оператора може да получи токов удар.
- **Използвайте скоби или друг практически начин да застопорите и укрепите обработвания детайл към стабилна платформа.** Ако държите детайла с една ръка или е опрян в тялото ви, го прави нестабилен и може да доведе до загуба на контрол.
- **Носете маска срещу прах.**



**ПРЕДУПРЕЖДЕНИЕ:** Ние препоръчваме използването на дефектнотокова защита с остатъчен ток 30mA или по-малко.

## Допълнителни рискове

Въпреки прилагането на съответните разпоредби за безопасност и прилагането на предпазни средства, съществуват рискове, които не могат да бъдат избегнати. Това са:

- Увреждане на слуха.
- Риск от лично нараняване поради летящи частици.
- Риск от изгаряния поради нагорещяване на аксесоарите по време на работа.
- Риск от нараняване поради продължителна употреба.

## Маркировка върху инструментите

На инструмента са показани следните пиктограми:



Преди употреба, прочетете ръководството с инструкциите.

### ПОЗИЦИЯ НА КОДА С ДАТАТА (ФИГ. 1)

Кода с датата (AA), който също така включва годината на производство, е отпечатана на корпуса.

Пример:

2016 XX XX

Година на производство

## Съдържание на пакета

Съдържанието на пакета включва:

- 1 Хобелмашина
- 1 Паралелна оградка
- 1 Ограничител на дълбочината
- 1 Крилат болт
- 1 Гаечен ключ
- 1 Ежектор за стърготини
- 1 Дефлектор за стърготини (само за К-моделите)
- 1 Торба за прах (само за К-моделите)
- 1 Адаптер на система за прахоулавяне
- 1 Кутия с инструменти (само за К-моделите)
- 1 Ръководство с инструкции
- Проверете инструмента за повреда на частите или аксесоарите, която може да е възникнала по време на транспортирането.
- Вземете си време да прочетете подробно това ръководство преди работа.

## Описание (Фиг. 1)



**ПРЕДУПРЕЖДЕНИЕ:** Никога не променяйте инструмента или неговите части. Това може да доведе до лични наранявания и щети.

- A. Превключвател за вкл./изкл.
- B. Заклучващ бутон
- C. Изпускателен отвор за стърготини
- D. Копче/предна дръжка за регулиране на дълбочината при рендосване
- E. Градуиране на дълбочината при рендосване
- F. Плаз за паркиране

## УПОТРЕБА ПО ПРЕДНАЗНАЧЕНИЕ

Вашата хобелмашина D26500 е създадена за професионално рязане на дървесина и пластмаса.

**НЕ** използвайте при мокри условия или в присъствието на запалителни течности и газове.

Тези хобелмашини са професионални електроинструменти.

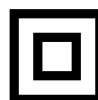
**НЕ** допускайте деца в близост до инструмента.

Необходим е надзор, когато този инструмент се използва от неопитен оператор.

- **Малки деца и хора с увреждания.** Този уред не е предназначен за употреба от малки деца или хора с увреждания без наблюдение.
- Този продукт не е предназначен за употреба от хора (включително деца) с намалени физически, сензорни или умствени възможности, или с липса на знания, освен ако не са под наблюдение или не са били инструктирани относно употребата на устройството от човек, отговорен за тяхната безопасност. Никога не оставяйте сами деца с този продукт.

## Електрическа безопасност

Електромоторът е създаден само за един волтаж. Винаги проверявайте дали захранващият кабел е в съответствие с напрежението на табелката.



Вашият инструмент на DEWALT е двойно изолиран в съответствие с EN62841; затова не е необходима заземителна жица.



**ПРЕДУПРЕЖДЕНИЕ:** 115 V единици трябва да бъдат управлявани чрез надеждно изолиране на трансформатора с предпазен екран между първичната и вторичната намотка.

Ако захранващият кабел е повреден, трябва да се смени от специално подготвен кабел, който можете да намерите в сервизите на DEWALT.

## Замяна на щепсела (само за Великобритания и Ирландия)

Ако трябва да се сложи нов щепсел:

- Изхвърлете безопасно старият щепсел.
- Свържете кафявата жица към живият терминал в новия щепсел.
- Свържете синята жица към неутралният терминал.



**ПРЕДУПРЕЖДЕНИЕ:** Не трябва да се прави свързване към заземяния терминал.

Следвайте инструкциите за монтаж, които се предоставят с висококачествените щепсели.  
Препоръчителен предпазител: 13 А.

## Използване на удължителен кабел

Ако е необходим удължителен кабел, използвайте одобрен трижилен удължителен кабел, подходящ за входящата мощност на този инструмент (виж **Технически данни**). Минималният размер на проводника е 1,5 мм<sup>2</sup>; максималната дължина е 30 м.

При използване на кабели на макари, винаги развивайте докрай кабела.

## СГЛОБЯВАНЕ И РЕГУЛИРАНЕ



**ПРЕДУПРЕЖДЕНИЕ:** За да намалите риска от сериозни лични наранявания, изключете инструмента и от захранващия източник преди да регулирате, сваляте/монтирате приставки или аксесоари. Уверете се, че пусковият превключвател е на позиция OFF. Едно нежелано задействане на инструмента може да предизвика наранявания.

## Смяна на режещите остриета (Фиг. 2)

Режещите остриета, монтирани на този инструмент, са обратими. Ако са износени и двете страни, режещите остриета трябва да бъдат сменени.



**ПРЕДУПРЕЖДЕНИЕ:** Винаги подменяйте остриетата едновременно.

1. Внимателно завъртете режещата глава (G), докато първото острие стане видимо.
2. Разхлабете болтовете (H) с помощта на доставения ключ.
3. Издърпайте страничния предпазител (I).
4. Плъзнете острието (J) извън държача.
5. Обърнете острието или го сменете.
6. Плъзнете острието в държача. На страната на издатъка (т.е. страната, където е монтиран страничния предпазител), режещото острие трябва да е равно с плаза на хобелмашината.
7. Регулирайте острието, както е описано по-долу.
8. Затегнете болтовете (H).

Повторете и с другото острие.

## Регулиране на остриетата (Фиг. 2)

1. Уверете се, че дълбочината на рязане е настроена на 0 мм.
2. Проверете положението на острието (J) в двата края. Използвайте плосък обект за изравняване на плаза на хобелмашината.

3. Върхът на острието трябва да е равен на повърхността на плаза.
4. Ако се изисква регулиране, направете следното: Завъртете всеки регулиращ винт (K) навътре или навън, докато е необходимо, докато върхът на острието съвпадне с плаза.

## Регулиране на дълбочината на рязане (Фиг. 1)

Завъртете копчето за регулиране на дълбочината на рендосване (D). Едно завъртане на регулиращото копче е равно на 4,0 мм промяна в дълбочината.

Едно разграфяване отговаря на дълбочината на срязване от 0,1 мм.

## Монтаж, сваляне и регулиране на паралелната оградка (Фиг. 3)

Паралелната оградка (L) се използва за оптимално управление на инструмента върху тесни детайли. Паралелната оградка може да бъде монтирана от двете страни на инструмента.

1. Сглобете паралелната оградка (L) по такъв начин, че профилът на оградката да осигурява насочване от предната страна на инструмента до зад режещата глава.
  2. Поставете паралелната оградка към отвора с резба (M) от двете страни.
  3. Затегнете крилчатият болт (N).
- За да свалите паралелната оградка, свалете крилчатият болт.

## ЗА РЕГУЛИРАНЕ НА ПАРАЛЕЛНАТА ОГРАДКА

1. Разхлабете крилчатата гайка (O).
2. Настройте оградката така, че да остане само достатъчно от режещата глава за рязане на повърхността на детайла.
3. Затегнете крилчатата гайка.

## Монтаж, сваляне и регулиране на дълбочинният ограничител на намаляването (Фиг. 4)

1. Монтаж на дълбочинният ограничител (P).
2. Затегнете крилчатият болт (Q) на желаната височина в резбованата дупка (M), като използвате разграфяването.

За да свалите ограничителя за дълбочина, свалете крилчатият болт.

## Поставяне и сваляне на ежектора за стърготини (Фиг. 5, 6)

Инструментът може да се използва за освобождаване на стърготините от лявата или от дясната страна.

За освобождаване на стърготините от дясната страна (Фиг. 5), инструментът може да се използва с или без ежектора. Ежекторът трябва да се използва в комбинация с адаптора за прахоотделяне, когато е свързан към прахосмукачка.

1. Избутайте ежектора (R) в изхода за отделяне на стърготини от дясната страна (C), докато не щракне на място.
2. За да свалите ежектора, повдигнете лоста (S) и избутайте ежектора навън.

За отделяне на стърготини от лявата страна (Фиг. 6), ежекторът трябва винаги да се използва.

1. Повдигнете лоста (S), за да отворите пружинното затваряне (T).
2. Избутайте ежектора (R) в изхода за отделяне на стърготини от лявата страна (C), докато не щракне на място.
3. Освободете лоста.
4. За да свалите ежектора, повдигнете лоста и избутайте навън ежектора.

## Прахоулавяне (Фиг. 7 - 9)



**ПРЕДУПРЕЖДЕНИЕ:** Когато е подходящо, свържете системата за прахоулавяне, проектирана в съответствие с приложимите директиви относно емисиите на прах.

Инструментът е снабден с адаптер за свързване на торбичка за прах или вакуумен екстрактор. Торбата за прах е стандартна за К-моделите и е налична като опция за всички останали модели.

1. Поставете ежектора за стърготини (R) в изхода (C), както е показано.
2. Прикрепете торбата за прах (U) към ежектора за стърготини.
3. Друга възможност е да свържете инструмента към вакуумен екстрактор, като използвате адаптера (V).

### ПОСТАВЯНЕ НА ТОРБИЧКАТА ЗА ПРАХ (ФИГ. 9)

1. Поставете торбичката за прах, като подравните крайните отвори (Z) с вдлъбнатините (Y) и прикрепите дефлектора (W) към торбата (X).
2. Завъртете сглобката по посока на часовниковата стрелка, за да я заключите.
3. Освободете захващанията (ZZ), за да разгънете чантата.
4. Поставете торбата за прах, както е описано по-горе.

## Преди започване на работа

- Регулирайте дълбочината на рязане.
- Ако е необходимо, поставете и регулирайте паралелната оградка.
- Поставете ежектора за стърготини.
- Използвайте само остри режещи остриета.

## РАБОТА

### Инструкции за употреба



**ПРЕДУПРЕЖДЕНИЕ:** Винагиспазвайте инструкциите за безопасност и приложимите разпоредби.



**ПРЕДУПРЕЖДЕНИЕ:** За да намалите риска от сериозни лични наранявания, изключете инструмента и от захранващия източник преди да регулирате, свалите/монтирате приставки или аксесоари. Уверете се, че пусковият превключвател е на позиция OFF. Едно нежелано задействане на инструмента може да предизвика наранявания.

### Правилна позиция на ръцете (Фиг. 10)



**ПРЕДУПРЕЖДЕНИЕ:** За да намалите риска от сериозно нараняване, **ВИНАГИ** използвайте подходяща позиция на ръцете, както е показано.



**ПРЕДУПРЕЖДЕНИЕ:** За да намалите риска от сериозно лично нараняване, **ВИНАГИ** дръжте здраво в очакване на внезапна реакция.

Правилната позиция на ръцете изисква едната ръка да е на страничната дръжка (D) а другата да е на основната дръжка (T).

### Включване и изключване (Фиг. 1)

От съображения за безопасност, пусковият превключвател (A) на вашия инструмент е оборудван с бутон за заключване (B).

1. Натиснете заключващия бутон, за да отключите инструмента.
2. За да задействате инструмента, натиснете превключвателя за вкл./изкл. (A). Веднага след като освободите пусковият превключвател, заключващият превключвател ще се активира автоматично, за да предотврати неволно стартиране на машината.



**ПРЕДУПРЕЖДЕНИЕ:** Не включвайте и не изключвайте инструмента, когато резачите са в досег с детайла или други материали.

### Рендосване (Фиг. 1)

1. Включете инструмента.
2. Движете инструмента бавно над обработваният детайл.



**ПРЕДУПРЕЖДЕНИЕ:**

• Скоростта на подаване не трябва да бъде прекалено висока, особено когато използвате максимална дълбочина на рязане и рендосване.

- Не забравяйте, че няколко плитки срязвания са по-добри от едно дълбоко срязване.
- Винаги изключвайте инструмента, когато приключвате работа и преди да го изключите от захранването.

Инструментът е оборудван с плаз за паркиране (F). След изключване, инструмента може да бъде сложен долу без изчакване на резачите да са напълно спрели.

## Отнемане

1. Поставете и регулирайте паралелната оградка.
2. Поставете и регулирайте ограничителят за дълбочина при отнемане.
3. Продължете по същият начин, като при рендосване.

## Скъсяване на ръбове

V-каналите в носовата част на плаза ви позволяват да скъсявате ръбове.

## Изпразване на торбичка за прах (Фиг. 7 - 9)

Количеството стърготини, събрани в торбичката за прах, може да бъде определено от прозрачният дефлектор.

1. Свалете торбичката а прах (U).
2. Свалете дефлектора (W) от торбичката (X), като завъртите обратно на часовниковата стрелка.
3. Изпразнете съдържането на торбичката в контейнер за отпадъци.
4. Поставете обратно торбичката за прах, като подравните крайните отвори (Z) с вдлъбнатините (Y) и прикрепите дефлектора към торбичката.
5. Завъртете сглобката по посока на часовниковата стрелка, за да я заключите.
6. Поставете обратно торбичката за прах.



## Прахоулавяне (Фиг. 7 - 9)

Когато инструментът се използва на закрито за продължителни периоди от време, използвайте подходяща прахосмукачка, проектирана в съответствие с приложимите директиви, относно емисиите на прах.

## ПОДДРЪЖКА

Вашият електроинструмент на DEWALT е създаден за продължителна и дългосрочна работа с минимална поддръжка. Продължителната и задоволителна работа зависи от правилната грижа за инструмента и от редовното почистване.



**ПРЕДУПРЕЖДЕНИЕ:** За да намалите риска от сериозни лични наранявания, изключете инструмента и от

**захранващия източник преди да регулирате, сваляте/монтирате приставки или аксесоари.** Уверете се, че пусковият превключвател е на позиция OFF. Едно нежелано задействане на инструмента може да предизвика наранявания.



## Смазване

Вашият електроинструмент трябва да се смазва допълнително.



## Почистване



**ПРЕДУПРЕЖДЕНИЕ:** Издухвайте замърсяванията и праха на основния корпус със сух въздух винаги, когато забележите събиране на мръсотия в и около вентилационните отвори. Носете одобрена защита за очите и одобрена защитна противопрахова маска, когато извършвате тази процедура.



**ПРЕДУПРЕЖДЕНИЕ:** Никога не използвайте разтворители или други химикали за почистване на неметалните части на инструмента. Тези химикали могат да влошат качеството на материалите, използвани за тези части. Използвайте намокрена с вода и мек сапун кърпа. Никога не допускайте влизането на течности в инструмента; никога не потапяйте в течност, която и да е част на инструмента.

## Допълнителни аксесоари



**ПРЕДУПРЕЖДЕНИЕ:** Понеже с този инструмент не са тествани аксесоари, различни от предложените от DEWALT, използването на такива аксесоари с този инструмент може да е опасно. За да се намали риска от нараняване, използвайте само препоръчаните от DEWALT аксесоари с този продукт.

Посъветвайте се с вашия доставчик за по-подробна информация относно подходящите аксесоари.

## Защита на околната среда

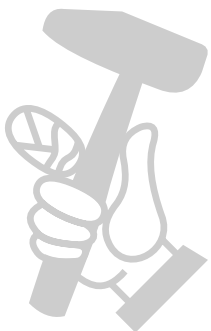


Разделно събиране. Продуктите и батериите, отбелязани с този символ не трябва да се изхвърлят с битовите отпадъци.



Продуктите и батериите съдържат материали, които могат да бъдат възстановени или рециклирани, което намаляване търсенето на суровини. Моля, рециклирайте електрически продукти и батериите в съответствие с местните разпоредби. Повече информация можете да намерите на [www.2helpU.com](http://www.2helpU.com).

Stanley Black & Decker  
Phoenicia Business Center  
Strada Turturelelor, nr 11A, Etaj 6, Modul 15,  
Sector 3 Bucuresti  
Telefon: +4021.320.61.04/05



МАГАЗИН МАЙСТОРА®  
БАШ МАЙСТОРА®  
ПРОФЕСИОНАЛНИ РЕШЕНИЯ