

# metabo®

Made in Germany

## OfE 1229 Signal

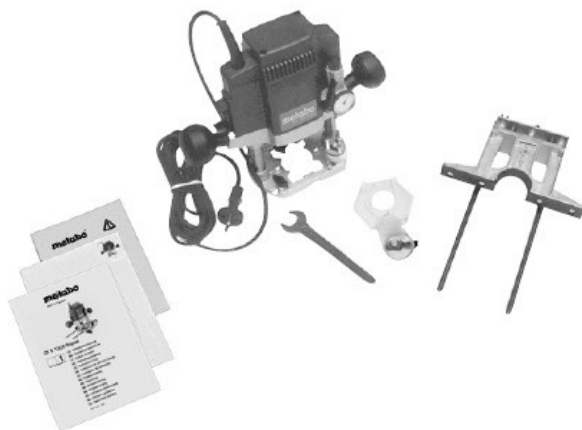


BG Превод на оригиналната инструкция за експлоатация

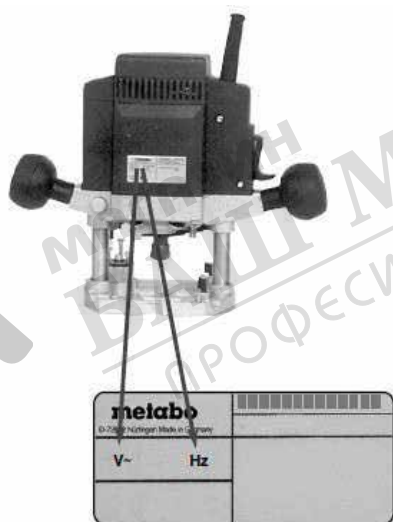
**euromaster**

“Евромастер Импорт - Експорт” ООД е официален представител на производителя. Адрес на управление на фирмата: гр. София 1231, бул. “Ломско шосе” 246, тел. 0700 44 155, [www.euromasterbg.com](http://www.euromasterbg.com); e-mail: [info@euromasterbg.com](mailto:info@euromasterbg.com)

[www.metabo.com](http://www.metabo.com)



Обхват на доставката



Преди употреба проверете дали напрежението и честотата на Вашата токопrenoсna мрежа отговарят на стойностите указани върху табелката на машината.

## Декларация за съответствие

Ние декларираме на собствена отговорност, че: тези обертфрези, идентифицирани чрез типа и серийния номер \*1), отговарят на всички релевантни определения на директивите \*2) и нормите \*3). Техническа документация при \*4)- виж стр. 6.

## Инструкция за експлоатация

Благодарим Ви за доверието при закупуване на машина Metabo.

Всеки продукт от продуктовата гама на Metabo е под внимателен контрол в производството и в крайна сметка е обект на всички проверки на качеството в съответствие с политиката за качество на Metabo.

Животът на машината обаче зависи от вас.

Затова, моля, прочетете внимателно и изцяло инструкциите за употреба.

Само по този начин ще се запознаете с новата си машина, ще се грижите за нея и ще я използвате дълго време.



**ПРЕДУПРЕЖДЕНИЕ** - Прочетете внимателно и задълбочено тези инструкции, за да намалите вероятността от нараняване.



**ПРЕДУПРЕЖДЕНИЕ** - Прочетете всички приложени инструкции за безопасност.

Неспазване на инструкциите и правилата може да доведе до токов удар, пожар и / или сериозни наранявания.

Запазете цялата информация за безопасност и инструкции за по-нататъшна употреба.

### ОБЛАСТ НА ПРИЛОЖЕНИЕ

Оберфрезата OF E 1229 Signal е предназначена за фрезозане с помощта на фрезери в дърво и други подобни материали от цветни метали, пластмаса и подобни материали.

Потребителят носи отговорност за всякакви щети, причинени от неправилна употреба.

Трябва да се спазват приложените правила за безопасност при работа с електрически машини и за предотвратяване на трудови злополуки.

Ремонтите на електроинструментите Metabo трябва да се извършват само от квалифицирани електротехници.

### Декларация за съответствие

На своя отговорност декларираме, че тази машина отговаря на Of E 1229 Signal; \*1) 01229..

\*2) 2014/30/EU, 2006/42/EC, 2011/65/EU

\*3) EN 60745-1:2009+A11:2010, EN 60745-2-17:2010,

EN 50581:2012

Типичното A-ефективно ниво на шума е 88 dB(A);

типичния праг на звуковото налягане е 99 dB(A).

Стойността на вибрациите не превишава 3m/s<sup>2</sup>.

Коефициент на несигурност  $K_n(\text{oscilacija}) = 1,5$  m/s<sup>2</sup>



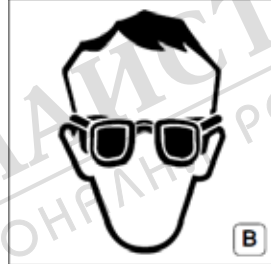
Носете антифони!

Тези стойности позволяват да се направи оценка на емисиите на електроинструмента и да се сравняват различни електроинструменти. (В зависимост от условията на приложение, състоянието на електроинструмента или на работния инструмент действителното шумово и вибрационно натоварване може да бъде по-високо или по-ниско. Вземайте предвид при оценката работните паузи и периодите с по-ниско натоварване. На базата на съответно коригираните прогнозни стойности въведете необходимите предпазни мерки за работещите, напр. организационни мероприятия.

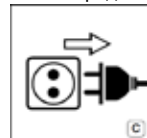
## Инструкции за безопасност



По време на работа използвайте прахоуловителни системи.



Носете предпазни очила!



Винаги изключвайте уреда от контакта, преди да го използвате.

Прахът, генериран по време на работа, може да представлява сериозна опасност за здравето (различни видове дърво, шпакловка, боя, камък и метали, съдържащи олово или тежки метали), така че използвайте прахосмукачки и защитни дихателни маски и за наблюдателите.

Някои видове прах се класифицират като канцерогенни вещества, като дъбов и буков прах, особено в комбинация с различни химически защитни лакове и покрития.

Азбестосъдържащите материали трябва да се обработват само от специалисти!

Където е възможно, използвайте смукателни системи или прахосмукачка Metabo.

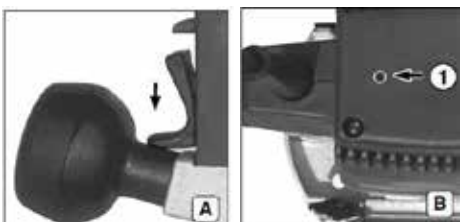
Препоръчително е да използвате защитна маска с филтър от клас P. Спазвайте националните препоръки за материалите, които обработвате.

Материали, чиито прах е опасен за здравето (напр. азбест), не трябва да се обработват!

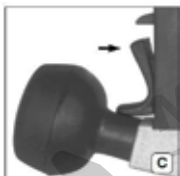


По време на работа дръжката трябва да е затегната. Малките детайли трябва да са затегнати в менгеме.

### Включване и изключване



**Включване на машината:** плъзнете плъзгачия се превключвател по посока на стрелката. Веднага след като светодиодът (1) изгасне, машината е готова за работа.



**Изключване на машината:** Натиснете горната част на плъзгачия се превключвател. За да предотвратите случайно включване, винаги изключвайте уреда от електрическата мрежа, ако има неизправност.

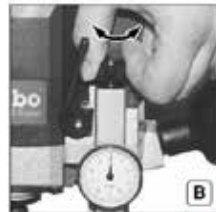
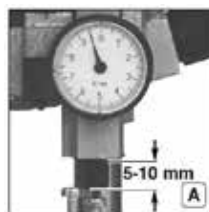
### Регулиране на оборотите



Електронно регулиране на скоростта чрез потенциометър. По този начин много чувствителни материали също могат да се обработват при ниски обороти. Вграденият тахометър позволява постоянен брой обороти, независимо от натоварването на работния инструмент.

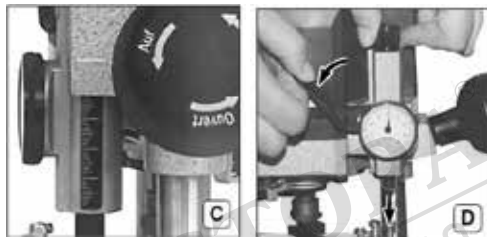
### Регулиране на дълбочината

Поради претоварване на инструмента и машинната, дълбочината на фрезозане е ограничена до 6 мм. Следвайте инструкциите по-долу за по-голяма дълбочина.

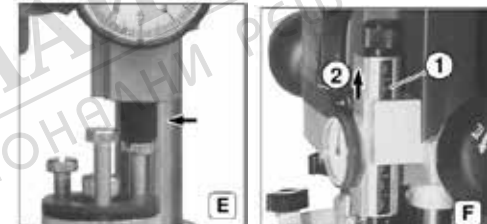


A: Стеблото на микрометъра трябва да се показва 5-10 мм от държача. Можете да го преместите въртейки набраздения винт.

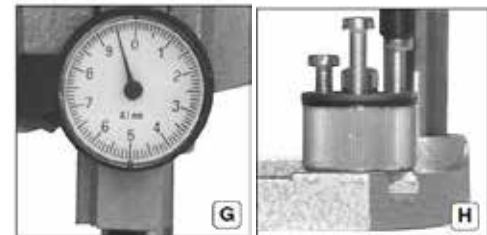
B: Настройте микрометъра на "0".



Развийте дръжката и спуснете инструмента към детайла (C). Освободете лоста и спуснете щифта на микрометъра до ограничителя на дълбочината (D-E)



След това задайте желаната дълбочина на фрезозане (2) с помощта на скалата (1) и затегнете лоста (F)

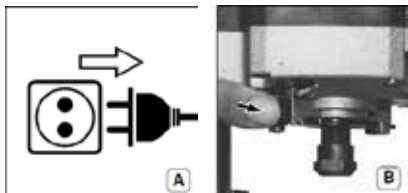


Фина настройка на дълбочината с микрометър (1 деление = 0.1 мм)

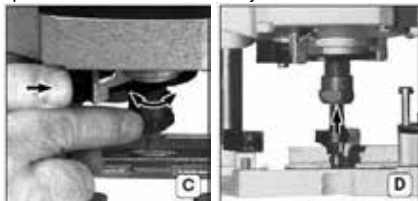
Сега зададената дълбочина е зададена, така че машината винаги ще спира на една и съща дълбочина. С три винта можем да зададем три различни дълбочини (H)

### Поставяне на фрезерите

Високите обороти на обертфрезата изискват висококачествени фрезери (HSS или волфрамов кабид). Използвайте само фрезери за обороти 25500 min<sup>-1</sup>. Фрезерите на Метабо са пригодени за работа с такива обороти.



Извадете щепсела от контакта! Блокирайте вретеното като натиснете бутона!



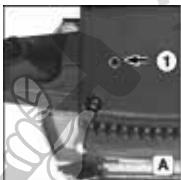
Завъртете гайката на цангата докато се отвори напълно. Пъхнете опашката на фрезера колкото е възможно навътре.

Следните цанги могат да бъдат използвани:

3 mm	631947000
1/8"	631948000
6 mm	631945000
1/4"	631949000
8 mm	631946000

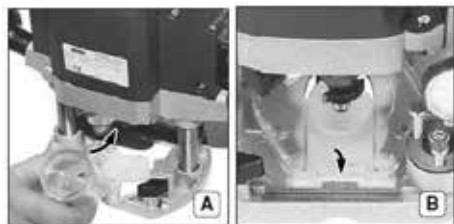
Затегнете добре с ключ 19 mm. Използвайте само фрезери, чиято опашка отговаря точно на диаметъра на цангата. Когато не е поставен фрезер, затягайте цангата само на ръка.

## Защита от претоварване



Постоянното претоварване може да доведе до прегряване на двигателя. Двигателят спира и светодиода светва (1). Сигналят ще изгасне, когато машината се охлади.

## Прахоулавяне



Поставете адаптора за прахоулавяне отзад на плота на обертфрезата и го фиксирайте.



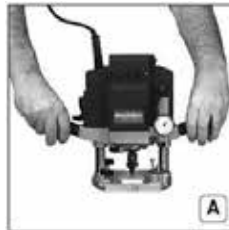
С помощта на палеца фиксирайте адаптора към плота.

## Оставяне на машината след употреба



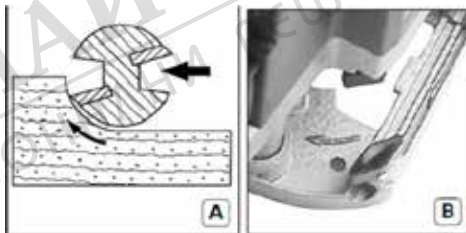
След привършване на работата изключете машината и развийте ръкохватката. Пружините ще върнат моторния блок в горно положение и машината може да бъде приборана.

## Работа с машината



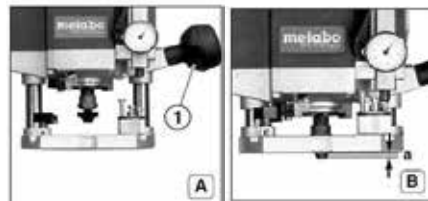
Дръжте обертфрезата за двете дръжки. Водете кабела така, че да не пречи при работа (напр. преметнете го през рамо).

## Посока на подаване



Винаги водете обертфрезата така, както е показано на фигурата (A)

Посоката на въртене на фрезера е указана посредством стрелки върху плота на машината (B). Фрезование чрез използване ръба на детайла като водач



Развийте ръкохватката (1) и спуснете фрезата до необходимата дълбочина (a). Затегнете ръкохватката (1) и започнете да фрезозвате.

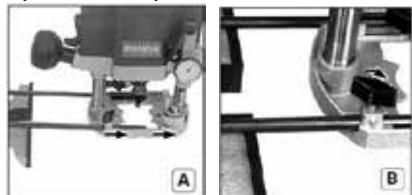
## Фрезование надлъжно на закрепена към детайла направляваща летва.

Прикрепете летвата към детайла, допрете основата на фрезата до летвата и водете по нея. /Използвайте винаги само една и съща права страна на основата/.

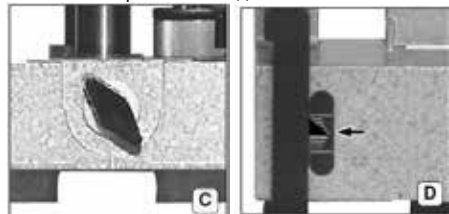
## Профилно фрезование

При работа с профилни фрезери започнете с по-голяма стружка и накрая работете с по-малка стружка. Подаването да не е твърде малко, тъй като в противен случай дървото може да прогори, а фрезерът да се износи предварително..

### Фрезование с паралелен водач



Поставете паралелния водач и затегнете винтовете.



Разстоянието между водача и фрезера може да бъде прецизно настроено с винта (C) на скалата (D)

### Фланци за копиране

A	B	C
9 mm	6 mm	30105
11 mm	8 mm	30106
17 mm	14 mm	30118
24 mm	19 mm	30119
27 mm	22 mm	30120
30 mm	25 mm	30121

A= Външен диаметър на

водещата втулка

B= За фрезери с

диаметър до:

C = Арт. номер

Поставете копиращите фланци в плота с водача надолу. Максималният диаметър на фрезата не трябва да бъде по-голям от диаметъра B на фланеца.

## Поддръжка

За да бъде осигурено плавно движение на тялото на фрезата по водачите се препоръчва те да бъдат често почиствани и смазвани.

Подмяната на на графитените четки се извършва само в оторизиран сервис.

Смущения в честотата на захранващото напрежение могат да предизвикват до 20% отклонение в оборотите на машината. След преминаването на тези смущения оборотите на машината се възстановяват.

### Опазване на околната среда

Опаковката на Metabo е 100% рециклируема. Не изхвърляйте използваната машина. Машинните части, изработени от различни сплави и пластмаси, могат да бъдат рециклирани. Тези инструкции са отпечатани на избелена хартия без използване на хлор.



Само за държави-членки на ЕС: Не изхвърляйте използваните машини с битовите отпадъци.

Съгласно 2002/96 / ЕО за излезлите от употреба електронни и електрически съоръжения и при спазване на националното законодателство излезлите от употреба електрически машини се събират отделно и подлежат на рециклиране.

## Техническа информация

P1 = 1200 W P2 = 780 W 	3.4 kg (7.5 lbs)
5000-25600 min <sup>-1</sup> (rpm)	5000-25600 min <sup>-1</sup> (rpm)
max. 50 mm (1 30/32")	Ø 8 mm (5/16")
*4) Metabowerke GmbH Metabo-Allee 1 D-72622 Nürtingen, Germany www.metabo.com	CE OF E 1229 Signal: *1) 01229... *2) 2014/30/EU, 2006/42/EC, 2011/65/EU *3) EN 60745-1:2009+A11:2010, EN 60745-2-17:2010, EN 50681:2012 2017-10-16 Bernd Fleischmann Vice President Product Engineering & Quality

PROFESSIONAL POWER TOOLS

**metabo**<sup>®</sup>  
work. don't play.

Metabowerke GmbH,  
72622 Nürtingen, Germany  
www.metabo.com

## ГАРАНЦИОННА КАРТА

МОДЕЛ.....

СЕРИЕН № .....

СРОК .....

*(за подробности виж гаранционните условия)*

№, дата на фактура / касов бон.....

### ДАНИИ ЗА КУПУВАЧА

ИМЕ/ФИРМА .....

*(попълва се от служителя)*

АДРЕС .....

*(попълва се от служителя)*

### ДАНИИ ЗА ПРОДАВАЧА

ИМЕ/ФИРМА .....

*(попълва се от служителя)*

АДРЕС .....

*(попълва се от служителя)*

ДАТА/ПЕЧАТ .....

### СЕРВИЗЕН ПРОТОКОЛ

Приеман протокол	Дата на приемане	Описание на дефекта	Дата на предаване	Подпис

Централен сервиз: София, бул: "Ломско шосе" 246, тел.: 0700 44 155 (безплатен за цялата страна)

e-mail: [info@euromasterbg.com](mailto:info@euromasterbg.com)



## ГАРАНЦИОННИ УСЛОВИЯ

### ЗАДЪЛЖИТЕЛНИ ДОКУМЕНТИ:

- Копие от фактура
- Гаранционна карта
- Разпечатка на регистрацията в интернет за 3-годишна гаранция

### ГАРАНЦИОННИ СРОКОВЕ:

Минималната законова гаранция от 24 месеца по смисъла на ЗЗП, важи само за физически лица, за юридически лица гаранцията е 12 месеца, освен ако не е упоменато друго от производителя:

- Електроинструменти Метабо и, регистрирани в интернет на адрес: [www.metabo.com/xl](http://www.metabo.com/xl) в едномесечен срок след закупуването им 3 години
  - Електроинструменти Метабо без регистрирация в интернет 1 година
  - Акумулаторни батерии Метабо > 4 Ah 3 години
  - Други Акумулаторни батерии и Зарядни устройства 6 месеца
- Всички неизправности по функционирането на машините, причинени от дефекти по сглобяването или по материала, забелязани по време на гаранционния срок, се отстраняват безплатно в централен сервиз на Евромасер Импорт-Експорт ООД - град София.

### ОТ ГАРАНЦИЯ СА ИЗКЛЮЧЕНИ:

- Повреди, причинени от естествено износване на четки, гумени плотове, ремъци, патронници, масло, лагери, о-пръстени, грес, кабели, сервизни пакети за профилактика, филтри свещи и други
- Повреди причинени от претоварване, лошо поддържане, замърсяване, пренапрежение
- Счупвания и пукнатини, причинени от удар
- Дефекти, причинени от износени или нестандартни консумативи
- Дефекти, които се дължат на неспазване инструкцията за експлоатация, претоварване и дейности, несъответстващи на техническите характеристики на машината
- Рекламация се приема само ако машината не е отваряна от потребителя или от неотризиран сервиз.

### ПРАВИЛА НА ТЪРГОВСКА ГАРАНЦИЯ ЗА ПОТРЕБИТЕЛСКИ СТОКИ:

Независимо от търговската гаранция продавачът отговаря за липсата на съответствие на потребителската стока с договора за продажба съгласно гаранцията по чл. 112 – 115.

Чл. 112. (1) При несъответствие на потребителската стока с договора за продажба потребителят има право да предяви рекламация, като поиска от продавача да приведе стоката в съответствие с договора за продажба. В този случай потребителят може да избира между извършване на ремонт на стоката или замяната ѝ с нова, освен ако това е невъзможно или избраният от него начин за обезщетение е непропорционален в сравнение с другия.

(2) Смята се, че даден начин за обезщетяване на потребителя е непропорционален, ако неговото използване налага разходи на продавача, които в сравнение с другия начин на обезщетяване са неразумни, като се вземат предвид:

1. стойността на потребителската стока, ако нямаше липса на съответствие;
2. значимостта на несъответствието;
3. възможността да се предложи на потребителя друг начин на обезщетяване, който не е свързан със значителни неудобства за него.

Чл. 113. (1) Когато потребителската стока не съответства на договора за продажба, продавачът е длъжен да я приведе в съответствие с договора за продажба.

(2) Привеждането на потребителската стока в съответствие с договора за продажба трябва да се извърши в рамките на един месец, считано от предявяването на рекламацията от потребителя.

(3) След изтичането на срока по ал. 2 потребителят има право да развали договора и да му бъде възстановена заплатената сума или да иска намаляване на цената на потребителската стока съгласно чл. 114.

(4) Привеждането на потребителската стока в съответствие с договора за продажба е безплатно за потребителя. Той не дължи разходи за експедиране на потребителската стока или за материали и труд, свързани с ремонта ѝ, и не трябва да понеса значителни неудобства.

(5) Потребителят може да иска и обезщетение за претърпените вследствие на несъответствието вреди.

Чл. 114. (1) При несъответствие на потребителската стока с договора за продажба и когато потребителят не е удовлетворен от решаването на рекламацията по чл. 113, той има право на избор между една от следните възможности:

1. разваляне на договора и възстановяване на заплатената от него сума;
2. намаляване на цената.
- (2) Потребителят не може да претендира за възстановяване на заплатената сума или за намаляване цената на стоката, когато търговецът се съгласи да бъде извършена замяна на потребителската стока с нова или да се поправи стоката в рамките на един месец от предявяването на рекламацията от потребителя.

(3) Търговецът е длъжен да удовлетвори искане за разваляне на договора и да възстанови заплатената от потребителя сума, когато след като е удовлетворил три рекламации на потребителя чрез извършване на ремонт на една и съща стока, в рамките на срока на гаранцията по чл. 115, е налице следваща поява на несъответствие на стоката с договора за продажба.

(4) Потребителят не може да претендира за разваляне на договора, ако несъответствието на потребителската стока с договора е незначително. Чл. 115. (1) Потребителят може да упражни правото си по този раздел в срок до две години, считано от доставянето на потребителската стока.

(2) Срокът по ал. 1 спира да тече през времето, необходимо за поправката или замяната на потребителската стока или за постигане на споразумение между продавача и потребителя за решаване на спора.

(3) Упражняването на правото на потребителя по ал. 1 не е обвързано с никакъв друг срок за предявяване на иск, различен от срока по ал. 1.