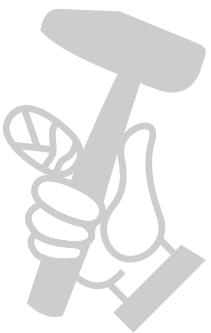


# DEWALT®

МАГАЗИН  
БАШ МАЙСТОРА  
ПРОФЕСИОНАЛНИ РЕШЕНИЯ



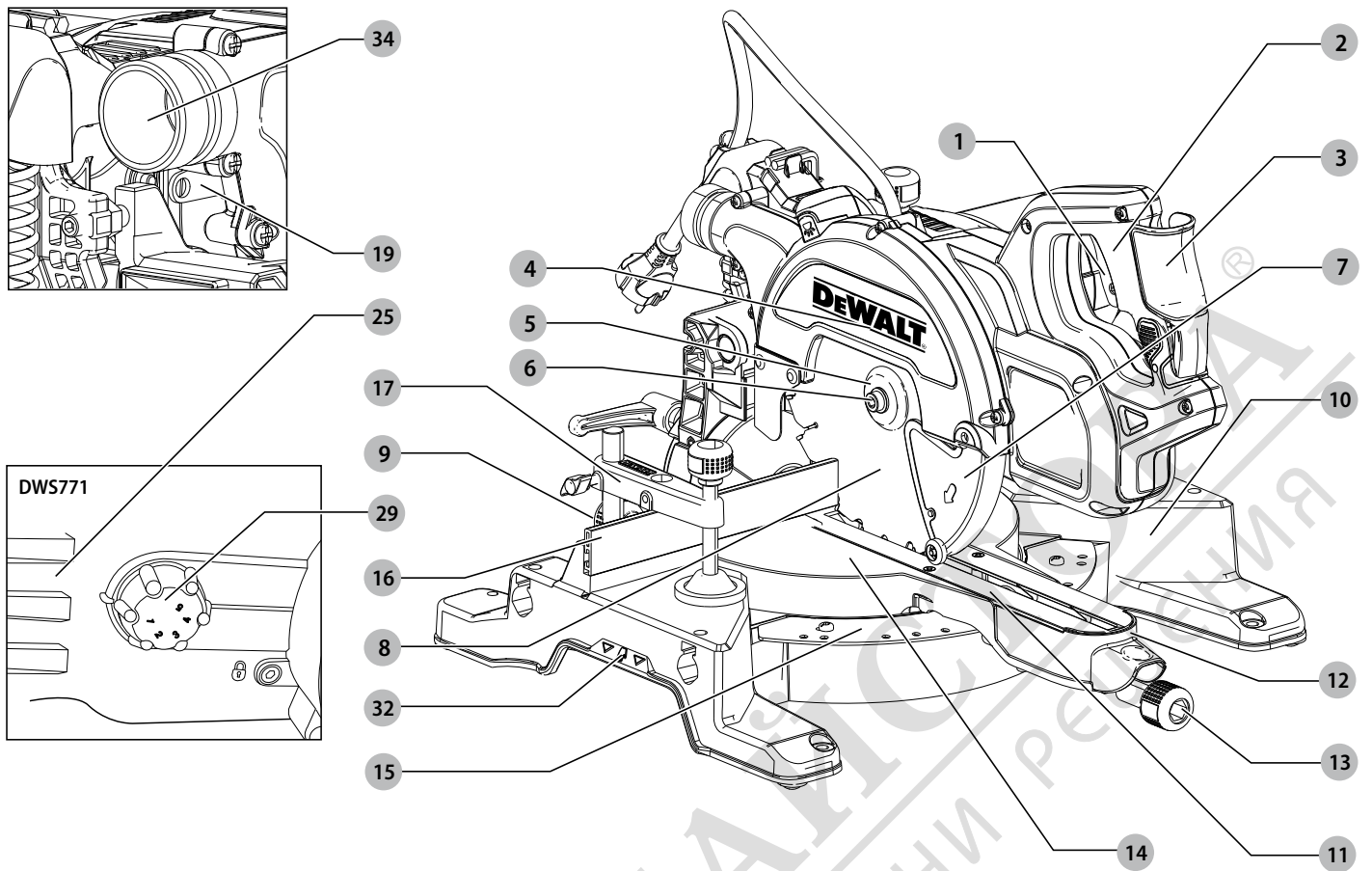
359205 - 26 BG

Преведено от оригиналните инструкции

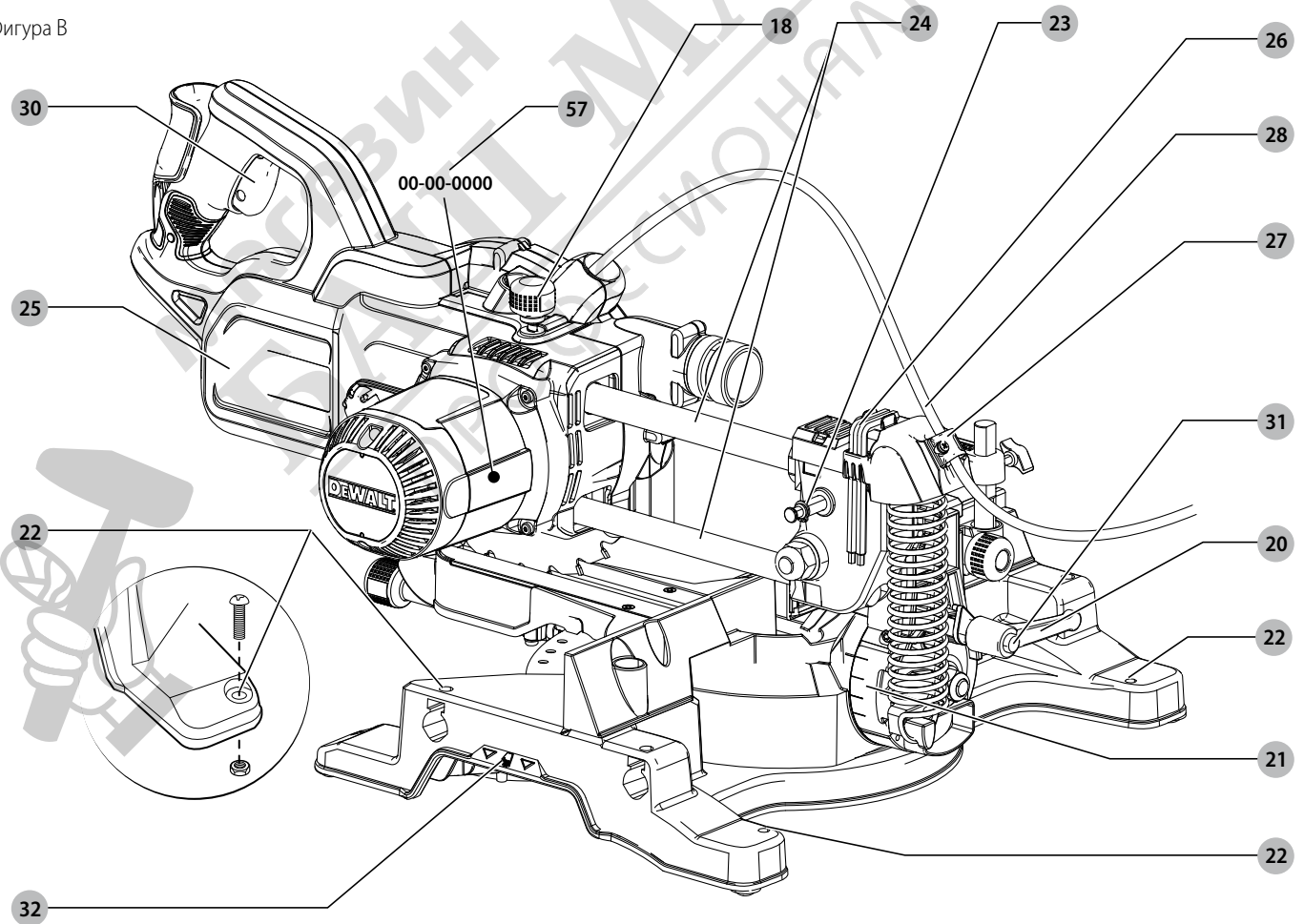
[www.DeWALT.com](http://www.DeWALT.com)

**DWS771**  
**DWS777**

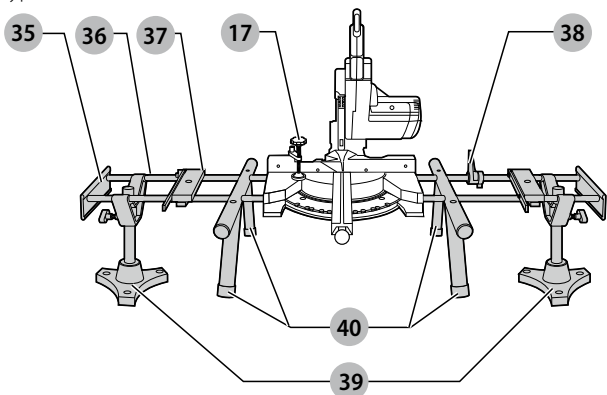
Фигура А



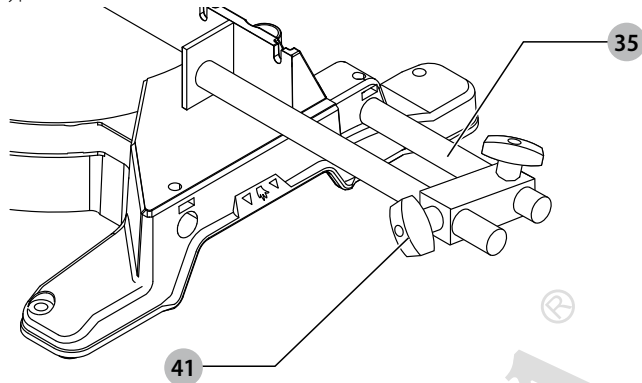
Фигура В



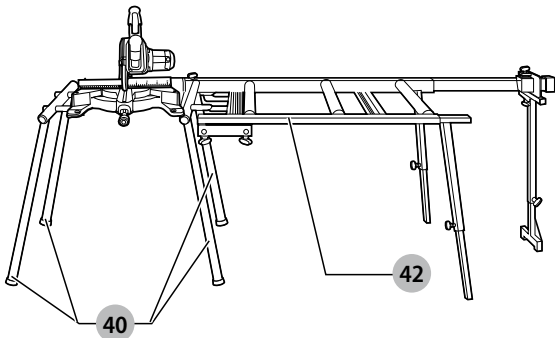
Фигура С



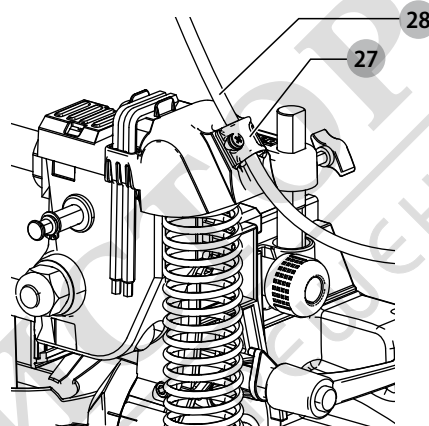
Фигура D



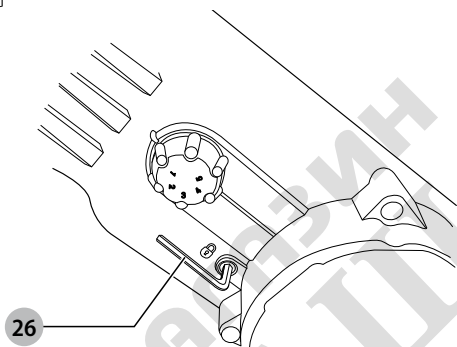
Фигура E



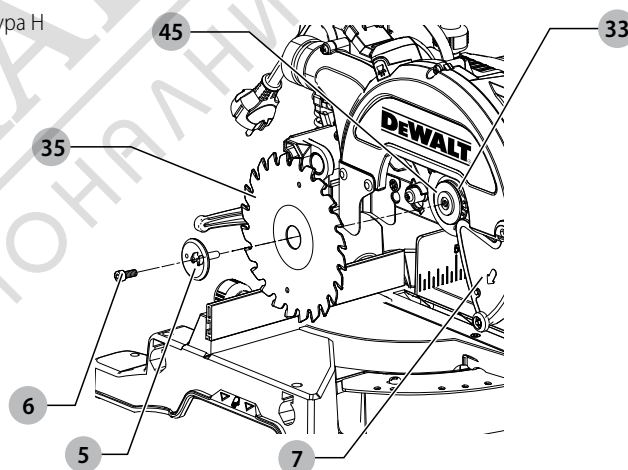
Фигура F



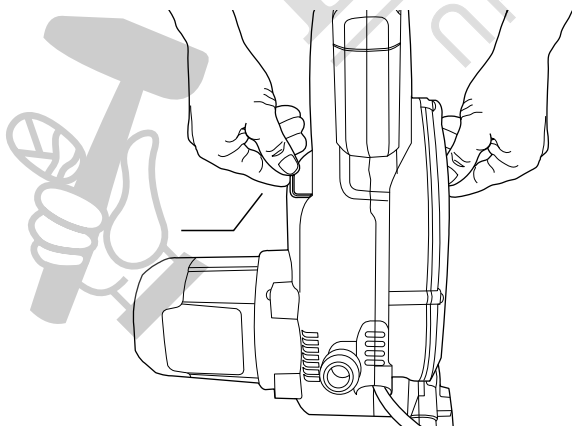
Фигура G



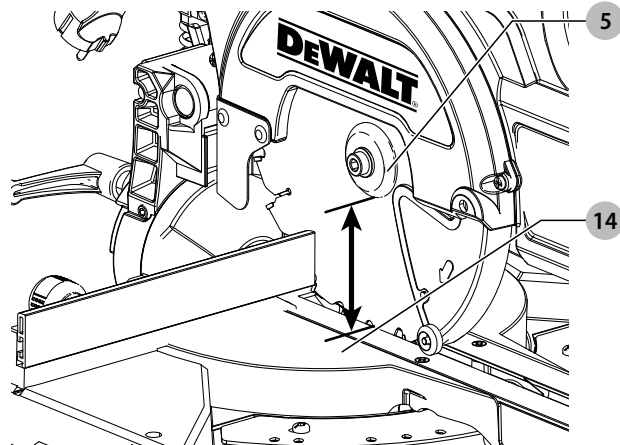
Фигура H



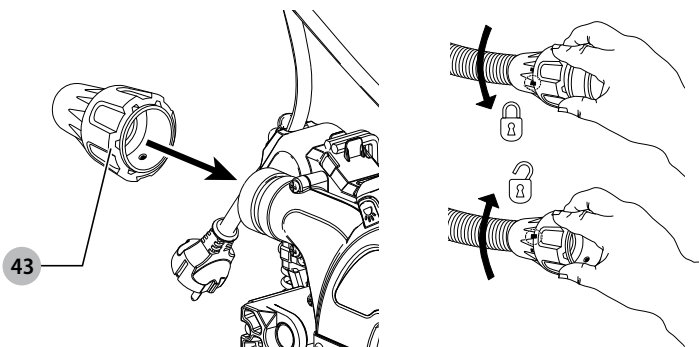
Фигура I



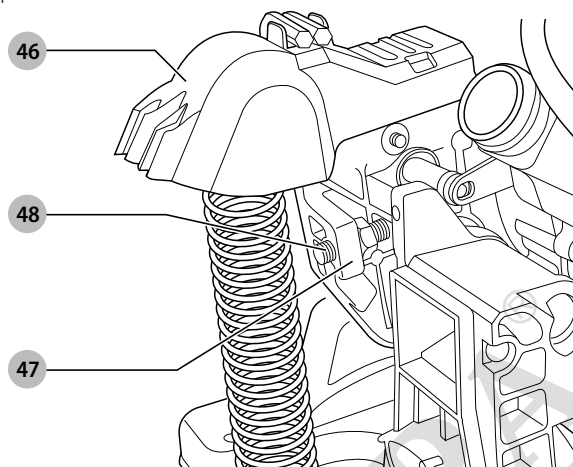
Фигура J



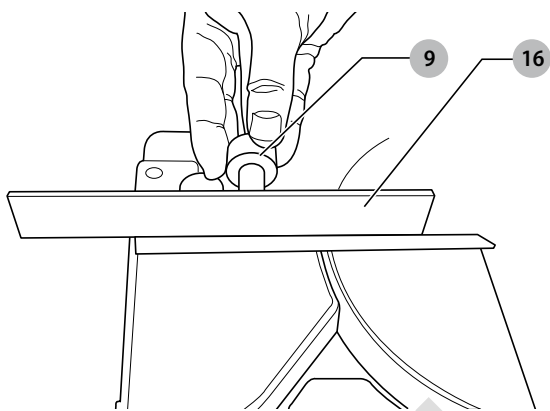
Фигура К



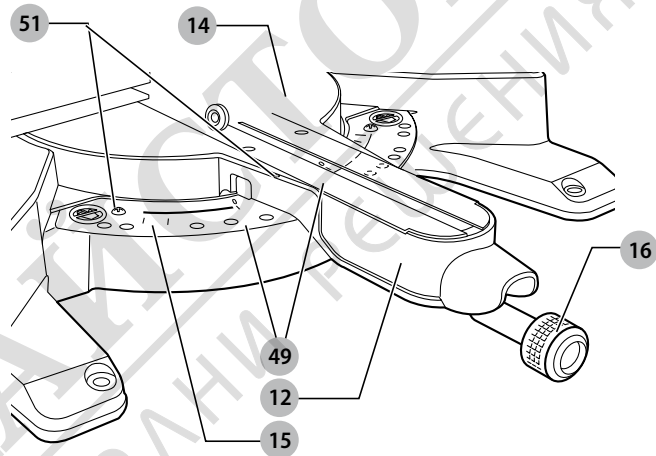
Фигура L



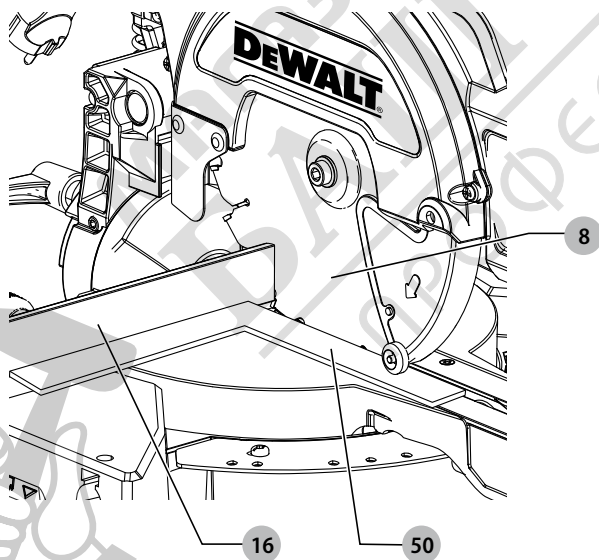
Фигура М



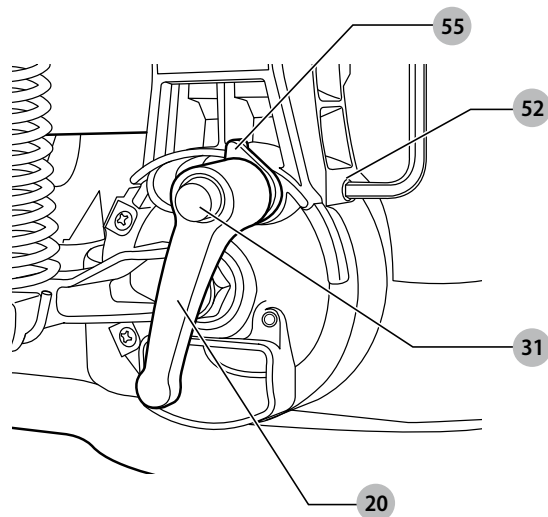
Фигура N



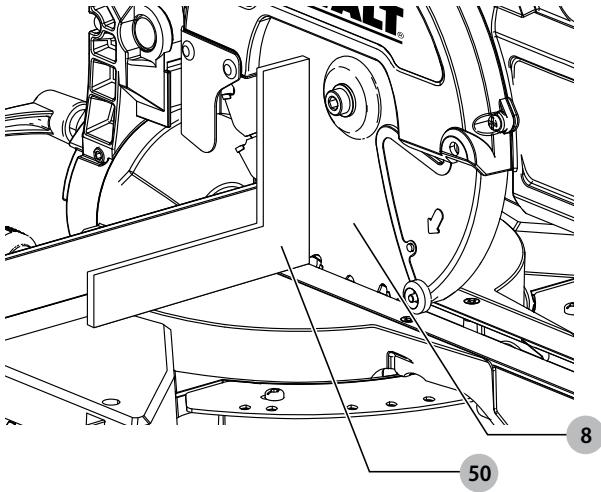
Фигура O



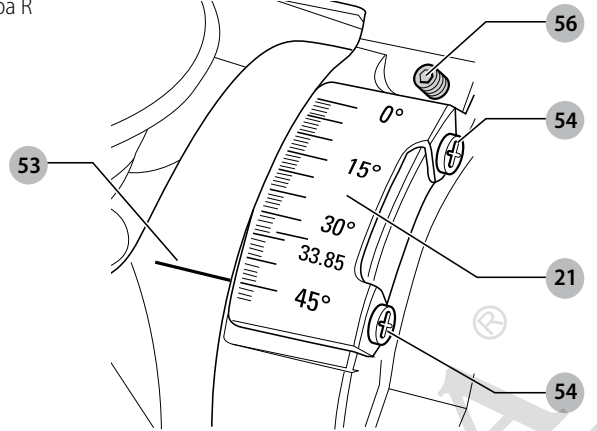
Фигура P



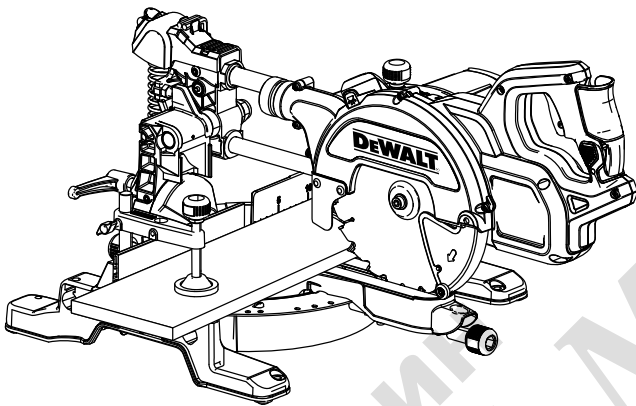
Фигура Q



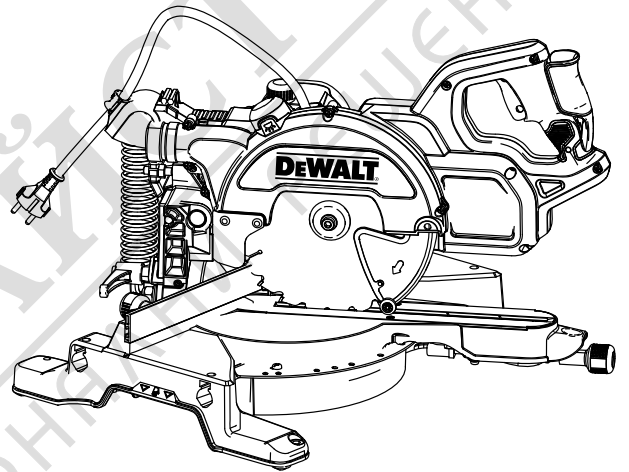
Фигура R



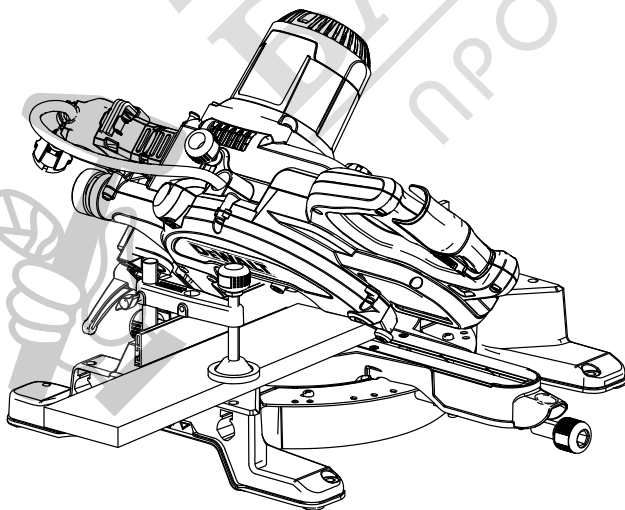
Фигура S



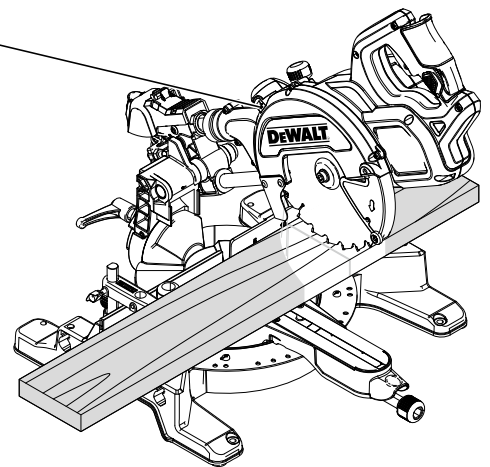
Фигура T



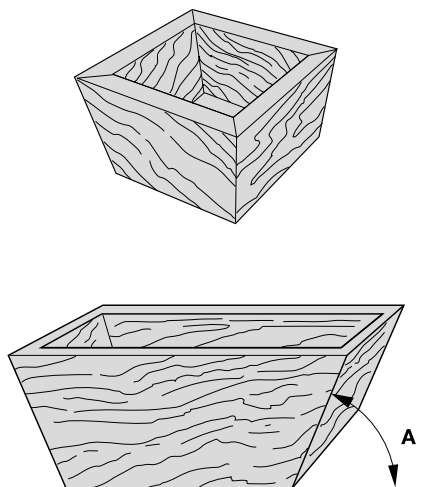
Фигура U



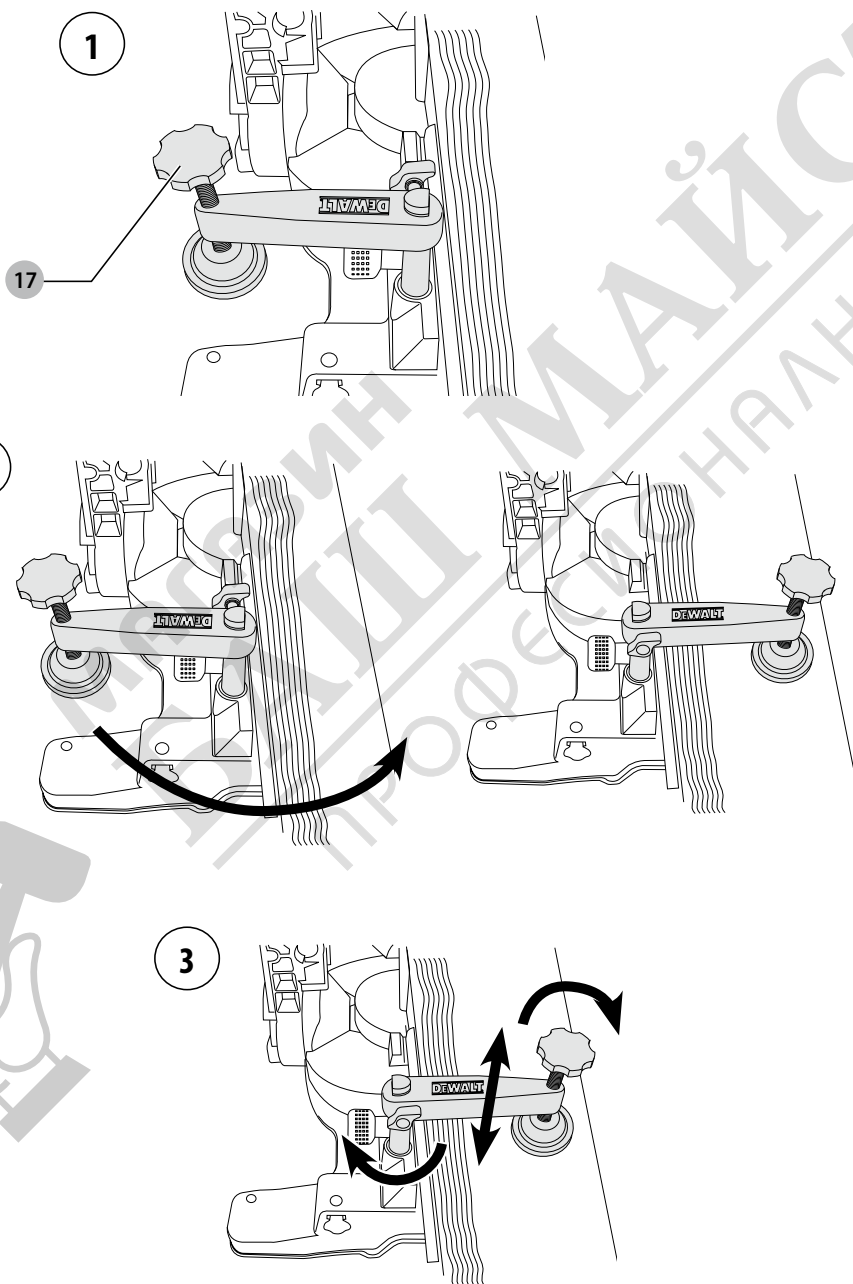
Фигура V



Фигура W



Фигура X



# ЦИРКУЛЯР ЗА НАПРЕЧНО РЯЗАНЕ DWS771, DWS777

## Поздравления!

Вие избрахте инструмент на DeWALT. Дългогодишният опит, задълбоченото разработване на продуктите, както и иновативния подход, правят DeWALT един от най-надеждните партньори на потребителите на професионални електроинструменти.

## Технически данни

		DWS771	DWS777
Напрежение	V	230	230
(Само за Великобритания и Ирландия)	V	230	230/115
Тип		1	1
XPS		Да	Да
Входяща мощност	W	1550	1800/1600
Диаметър на острието	мм	216	216
Пробив на острието	мм	30	30
Максимални обороти на острието	мин.-1	2600-5200	6300
Митра (максимални позиции)	ляво и дясно	50°	50°
Откос (максимални позиции)	ляво	48°	48°
Комплексно скосяване	откос	45°	45°
	митра	45°	45°

### Капацитети

напречно срязване 90°	мм	60 × 270	60 × 270
наклон 45°	мм	60 × 190	60 × 190
наклон 48°	мм	60 × 180	60 × 180
скосяване 45°	мм	48 × 270	48 × 270
скосяване 48°	мм	45 × 270	45 × 270
Общи размери	мм	460 × 560 × 430	460 × 560 × 430
Тегло	кг	15,0	15,0

Стойности на шума и стойности на вибрациите (сума на триаксиалния вектор), съгласно EN61029:

$L_{pa}$ (звуково налягане)	dB(A)	91	93
$L_{wa}$ (акустична мощност)	dB(A)	102	104
K (акустична мощност колебание)	dB(A)	3,2	3,9

Стойност на излъчваните вибрации  $a_h$

$a_h =$	$m/s^2$	2,1	2,1
Колебание K =	$m/s^2$	1,5	1,5

Информацията за нивото на излъчваните вибрации, дадени в този документ, са измерени в съответствие със стандартизираните тестове, даден в EN61029 и може да бъде използвана за сравнение на един инструмент с друг. Тези данни могат да бъдат използвани за предварителна оценка на излагането.

**⚠ ПРЕДУПРЕЖДЕНИЕ:** Декларираните нива на излъчваните вибрации представляват основните приложения на инструмента. Все пак, ако инструмента се използва за различни приложения с различни аксесоари или има лоша поддръжка, излъчваните вибрации може да се различават. Това може значително да увеличи нивото на излагане през целия работен период.

При оценката на нивото на излъчваните вибрации трябва да се вземат предвид броя на изключванията на инструмента, или времето, когато е бил включен, но без да извършва работа. Това може значително да намали нивото на излъчване в рамките на целия период на работа.

Идентифицирайте допълнителните мерки за сигурност, за да се защити оператора от ефектите на вибрацията, като например: поддръжка на инструментите и аксесоарите, пазене на ръцете топли, организация на режима на работа.

### Предпазители

Европа	230 V инструменти	10 Ампера, електрическа мрежа
Великобритания и Ирландия	230 V инструменти	13 Ампера, в щепселите
Великобритания и Ирландия	115 V инструменти	16 Ампера, електрическа мрежа

**ЗАБЕЛЕЖКА:** Това устройство е предназначено за свързване към захранваща система с максимално допустим за системата импеданс  $Z_{max}$  от 0,28 Ома при интерфейс точката (захранваща кутия) на потребителското захранване.

Потребителят трябва да се увери, че този уред е свързан само към захранваща система, която изпълнява по-горе изброените изисквания. Ако е необходимо, потребителят може да попита общественият доставчик на електроенергия за импеданса на системата в интерфейс точката.

## Дефиниции: Насоки за безопасност

Дефинициите по-долу описват нивото на трудност за всяка сигнална дума. Моля, прочетете ръководството и внимавайте за тези символи.

**⚠ ОПАСНОСТ:** Указва неминуемо опасна ситуация, която, ако не се избегне, ще доведе до **смърт или сериозно нараняване**.

**⚠ ПРЕДУПРЕЖДЕНИЕ:** Показва една потенциално опасна ситуация, която, ако не се избегне, **би могло да доведе до смърт или сериозни наранявания**.

**⚠ ВНИМАНИЕ:** Показва една потенциално опасна ситуация, която, ако не се избегне, **може да доведе до минимални или средни наранявания**.

**ЗАБЕЛЕЖКА:** Показва практика, която не е свързана с лични наранявания и която, ако не се избегне, **може да доведе до повреда на имущество**.

**⚡** Обозначава риск от токов удар.

**🔥** Обозначава риск от пожар.

**⚠** Обозначава остри ръбове.

## Декларация за съответствие с изискванията на ЕО

### Директива за машините



### Циркуляри за напречно рязане DWS771, DWS777

DeWALT декларира, че продуктите, описани под **Технически данни** са в съответствие с: 2006/42/EC, EN61029-1:2009 + A11:2010, EN61029-2-9:2012 + A11:2013.

Тези продукти също са съобразени с Директива 2004/108/EO (до 19.04.2016) 2014/30/EC (от 20.04.2016) и 2011/65/EC. За повече информация, моля, свържете с DeWALT на следния адрес или се обърнете към задната страна на ръководството.

Долуподписаният е отговорен за компилацията на техническия файл и прави тази декларация от името на DeWALT.

Markus Rempel  
Director Engineering  
DeWALT, Richard-Klinger-Straße 11,  
D-65510, Idstein, Германия  
26.02.2016

## Инструкции за безопасност


**⚠ ПРЕДУПРЕЖДЕНИЕ!** При използването на електроинструменти, трябва да се следват основни мерки за безопасност, включително следните, за да намалите риска от пожар, токов удар, телесни повреди и материални щети.

Прочетете изцяло тези инструкции преди да започнете работа с този продукт и ги съхранете.

## ЗАПАЗЕТЕ ТОВА РЪКОВОДСТВО ЗА БЪДЕЩИ СПРАВКИ

## Основни правила за безопасност

1. **Пазете работната зона чиста.**  
Безпорядъкът в зоните на работа могат да предизвикат наранявания.
2. **Внимавайте за условията на работното място.**  
Не излагайте инструмента на дъжд. Не използвайте инструмента в мокри условия. Пазете работното място добре осветено (250–300 Lux). Не използвайте инструмента там, където съществува риск от пожар или експлозия, напр. в присъствието на запалителни течности и газове. Работната зона трябва да е добре проветрена.
3. **Предпазване от токов удар.**  
Избягвайте телесен контакт със заземени повърхности (напр. тръби, радиатори, печки и хладилници). Когато използвате инструмента при изключителни условия (напр. висока влажност, когато се отделят метални стружки, и т.н.), електрическата безопасност може да се подобри чрез вкарване на изолиращ трансформатор или (FI) прекъсвач за утечка.
4. **Страничните лица трябва да се държат на разстояние.**  
Не позволявайте на лица, особено на деца, които не са свързани с работата, да докосват инструмента или хранващият кабел и ги дръжте на разстояние от работното място.
5. **Съхранявайте преносимите инструменти.**  
Когато не ги използвате, инструментите трябва да се съхраняват на сухо място и да се заключат сигурно, извън обсега на деца.
6. **Не използвайте насила инструмента.**  
Така той ще свърши по-добре и по-безопасно работата, при темпото, за което е създаден.
7. **Използвайте правилния инструмент.**  
Не насилвайте малки инструменти, за да вършите работа за високомощни инструменти. Не използвайте инструменти не по предназначение; например, не използвайте циркулярните триони за рязане на дървени клонове или трупи.
8. **Обличайте се подходящо.**  
Не носете висящи дрехи или бижута, понеже могат да бъдат захванати от движещи се части. Препоръчително е използването на неплъзгащи се обувки при работа на открито. Носете средство за прибиране на дълги коси.
9. **Използвайте защитно оборудване.**  
Винаги използвайте предпазни очила. Използвайте маска за лица за предпазване от прах винаги, когато по време на работа се образува прах или летящи частици. Ако тези частици са много горещи, носете и предпазна престилка. Носете защита за слуха през цялото време. Носете предпазен шлем през цялото време.
10. **Свържете оборудването за извличане на прах.**  
Ако са предоставени устройства за свързване на изпусканите пращинки или приспособления за събиране, уверете се, че са свързани и използвани правилно.
11. **Не злоупотребявайте с кабела.**  
**Никога не изтръгвайте кабела, за да го изключите от контакта.** Пазете кабела далече от нагорещени предмети, масло или остри ръбове. Никога не носете инструмента за кабела.
12. **Застопорете обработвания детайл.**  
При възможност, използвайте скоби или менгеме за застопоряване на обработвания детайл. По-безопасно е от използването на ръка за тази цел и оставя ръцете свободни за работа с инструмента.
13. **Не се протягвайте прекалено.**  
Стойте стабилно на краката си през цялото време.
14. **Поддържайте инструментите грижливо.**  
Поддържайте остри режещите инструменти и ги почиствайте за по-добро и безопасно използване. Следвайте инструкциите за смазване и смяна на аксесоарите. Проверявайте периодично инструментите и при повреда ги поправете при упълномощени сервизни центрове. Поддържайте дръжките и ключовете сухи, чисти и незамърсени от масло и смазка.

15. **Изключвайте инструментите.**  
Когато не са в употреба, преди сервизиране, и когато сменят аксесоарите като остриета, приставки и остриета, изключете инструментите от електрическата мрежа.
  16. **Свалете регулиращите ключове и гаечните ключове.**  
Създайте си навик да проверявате дали са свалени регулиращите и гаечните ключове, преди да работите с инструмента.
  17. **Избягвайте инцидентно задействане.**  
Не носете инструмента с пръст на превключвателя. Уверете се, че инструмента е на позиция "изкл." преди да го включите към контакта.
  18. **Използвайте удължителни кабели за работа на открито.**  
Преди употреба, проверете удължителният кабел и го сменете, ако е повреден. Когато използвате инструмента на открито, използвайте само удължителни кабели, които са предназначени за употреба на открито и са обозначени съответно.
  19. **Бъдете нащрек.**  
Внимавайте какво правите. Използвайте реална преценка. Не използвайте инструмента, когато сте изморени или сте под влияние на наркотици или алкохол.
  20. **Проверявайте за повредени части.**  
Преди употреба, внимателно проверявайте инструмента и хранващият кабел, за да се уверите, че ще работи добре и ще извършва съответната функция. Проверявайте за размествания в свързванията на подвижните звена, за счупване на части, монтажа и всички други условия, които могат да повлияят на експлоатацията на инструмента. Предпазител или друга част, която е повредена, трябва да бъде добре ремонтирана или заменена от оторизиран сервизен център, освен ако не е посочено друго в тази инструкция за употреба. Заменете дефектните превключватели от упълномощен сервизен център. Не използвайте инструмента, ако превключвача не го включва и изключва. Никога не се опитвайте да правите ремонти сами.
-  **ПРЕДУПРЕЖДЕНИЕ!** Използването на някой аксесоар или приставка, или изпълнението на дадена операция с този уред, различна от предназначението, описано в тези инструкции, може да представлява опасност от нараняване.
21. **Носете инструмента си за поправка само при квалифицирано лице**  
Този електрически инструмент отговаря на съответните правила за безопасност. Ремонтите трябва да се извършват само от квалифицирани лица, като се използват оригинални резервни части, в противен случай това може да доведе до значителна опасност за потребителя.

## Допълнителни специфични правила за безопасност за настолните циркулярни триони

- Машината е снабдена със специално конфигуриран хранващ кабел, който може да бъде сменен само от производителя или упълномощен сервизен агент.
- Не използвайте триона, за да режете други материали, освен препоръчаните от производителя.
- Не работете с машината без поставени предпазителни, или с неработещи или неподдържани предпазителни.
- Уверете се, че рамото е здраво закрепено, когато извършвате скосени срязвания.
- Поддържайте пода около машината добре поддържан и изчистен от остатъчни материали, като трески и отломки.
- Изберете правилния диск за материала, който ще бъде срязван.
- Използвайте правилно наточени остриета за триона. Наблюдавайте максималните отбелязани обороти на острието на триона.
- Уверете се, че всички заключващи копчета и стягащи дръжки са стегнати преди започване на всяка операция.
- Никога не поставяйте ръцете си в зоната на острието, когато трионът е свързан към източника на електрическо хранване.



- Никога не се опитвайте да спрете бързо движеща се машина чрез запречването на инструмент или друго средство пред острието; може да се стигне до сериозни инциденти.
- Преди да използвате някой от аксесоарите, консултирайте се с ръководството за употреба. Неправилното използване на аксесоар може да доведе от щети.
- Дръжте държач или носете ръкавици, когато работите с острие на трион или с друг груб материал.
- Преди употреба се уверете, че режещият диск е монтиран правилно.
- Уверете се, че диска се върти в правилната посока.
- Не използвайте остриета с по-голям или по-малък диаметър от препоръчителния. За правилните размери на острието вижте **техническите данни**. Използвайте само остриетата, указани в това ръководство, които са в съгласие с EN847-1.
- Помислете си за прилагането на специално проектирани за намаляване на шума остриета.
- Не използвайте остриета от ВИСОКО ОБОРОТНА СТОМАНА.
- Не използвайте пукнати или повредени остриета за трион.
- Не използвайте абразивни или диамантени дискове.
- Използвайте само дискове, при които отбелязаните обороти са поне равни на отбелязаните обороти на триона.
- Никога не използвайте триона без плочата с прорез.
- Вдигнете диска от прореза в обработваният детайл преди да освободите превключвателя.
- Преди всяко рязане се уверете, че машината е стабилна.
- Не вклинявайте нищо срещу вентилатора, за да държите моторния вал.
- Предпазителят на острието на вашия трион ще се вдигне автоматично, когато рамото е свалено; той ще снижи острието, когато е натиснат лоста за заключване на главата **2**.
- Никога не повдигайте ръчно предпазителя на острието, освен ако триона не е изключен. Предпазителят може да бъде повдигнат ръчно, когато сваляте или поставяте остриета на триона или за проверка на триона.
- Периодично проверявайте въздушните отвори на мотора дали са чисти от трески.
- Сменете плочата с прореза, когато се износи.
- Изключете машината от електрическата мрежа преди извършването на каквато и да е поддръжка или когато сменяте острие.
- Никога не извършвайте почистване или поддръжка, когато машината все още работи и главата не е в неутрална позиция.
- Когато е оборудван със светодиодна светлинка, не е позволена замяната с различен тип светодиод. Поправките трябва да се извършват само от производителя или от упълномощен сервизен агент.
- Свържете триона към уреда за събиране на прах, когато срязвате дърво. Винаги взимайте предвид факторите, които влияят на излагането на прах като:
  - вид материал за обработка (талашита произвеждат повече прах, отколкото дървото);
  - правилна настройка на циркуляра,
  - прахоуловител с не по-малка скорост на въздуха от 20 м/с.

Уверете се, че локалното извличане, както и капациите, щитовете и улците са правилно поставени.

- Моля, бъдете наясно със следните фактори, които влияят на излагането на шум:
  - използвайте остриетата на триона, които са създадени за намаляване на шума;
  - използвайте само добре подострени остриета;
- Периодично трябва да се извършва поддръжка на машината;
- Трябва да осигурите общо или локално адекватно осветление;

- Уверете се, че оператора е обучен подходящо за употреба, регулиране и работа с машината;
- Уверете се, че всички разредки и шпиндел пръстени са подходящи за целта, както е посочено в това ръководство.
- Избягвайте събирането на отломки и други части от детайла от зоната на рязане, когато машината все още работи и главата не е в неутрална позиция.
- Никога не режете детайли, по-къси от 150 мм.
- Без допълнителна опора, машината е създадена да приема максимални размери детайли за обработване, както следва:
  - Височина 60 мм при ширина 270 мм и дължина 500 мм
  - По-дългите детайли за обработване се нуждаят от допълнителна подпора от подходяща допълнителна маса, напр. DE7023. Винаги закрепвайте безопасно обработваният детайл.
- В случай на инцидент или повреда в машината, веднага я изключете и от електрическата мрежа.
- Докладвайте повредата и отбележете машината в удобна форма за предпазване на други хора от използване на дефектната машина.
- Когато острието на триона е блокирано поради необичайна сила на подаване по време на рязане, изключете машината от електрическата мрежа. Свалете обработваният детайл и се уверете, че острието се върти свободно. Включете машината и започнете ново рязане с намалена сила на подаване.
- Никога не режете лека сплав, особено магнезий.
- Всеки път, когато ситуацията позволява, монтирайте машината на пейка с помощта на болтове с диаметър 8 мм и дължина 80 мм.

## Допълнителни рискове

Следните рискове са присъщи при използването на триони:

- **наранявания**, причинени при докосване на въртящите се части
- Въпреки прилагането на съответните разпоредби за безопасност и прилагането на предпазни средства, съществуват рискове, които не могат да бъдат избегнати. Това са:
- Увреждане на слуха.
  - Риск от инцидент, причинен от непокрити части на въртящото се острие на триона.
  - Риск от нараняване при смяна на незащитен диск.
  - Риск от притискане на пръст при отваряне на щитовете.
  - Опасности за здравето, причинени от вдишването на прах, в резултат от рязане на дърва, особено дъб, бук и MDF.

Следните фактори увеличават риска от дихателни проблеми:

- Не е свързан прахоуловител при рязане на дърво
- Недостатъчно прахоулавяне, причинено от непочистени филтри

## Маркировка върху инструментите

На инструмента за показани следните пиктограми:



Преди употреба, прочетете ръководството с инструкциите.



Носете защита за ушите.



Носете защита за очите.



Място за носене

## Позиция на кода с датата (фиг. В)

Кодът с датата **57**, който включва, също така годината на производство, е отпечатан на корпуса.

Пример:  
2016 XX XX

Година на производство

## Съдържание на пакета

Съдържанието на пакета включва:

- 1 Отчасти сглобена машина
  - 2 Шестостенен ключ 4/6 мм
  - 1 216 мм ТСТ режещ диск
  - 1 Скоба за материала
  - 1 Ръководство с инструкции
- Проверете инструмента за повреда на частите или аксесоарите, която може да е възникнала по време на транспортирането.
  - Вземете си време да прочетете задълбочено и с разбиране това ръководство преди започване на работа.

## Описание (фиг. А, В, G, H)

**⚠ ПРЕДУПРЕЖДЕНИЕ:** Никога не променяйте инструмента или неговите части. Това може да доведе до лични наранявания и щети.

- |   |   |  |
|---|---|--|
| 1 Превключвател on/off (вкл./изкл.)                     | 25 Глава на трион   |  |
| 2 Лост за освобождаване на заключването на предпазителя | 26 Шестостенни ключове (Фиг. G)   |  |
| 3 Дръжка за носене                                      | 27 Кабелна скоба  |  |
| 4 Фиксиран горен предпазител                            | 28 Кабел  |  |
| 5 Външен фланец   | 29 Устройство за контрол на оборотите (само за DWS771)  |  |
| 6 Болт на диска   | 30 Дупка за заключване  |  |
| 7 Долен предпазител на диска                            | 31 Бутон за отмяна  |  |
| 8 Острие на трион                                       | 32 Дръжка за носене (лява и дясна)  |  |
| 9 Закljučващо копче на плъзгачата се оградка            | 33 Вътрешен фланец (фиг. H)   |  |
| 10 Фиксирана маса                                       | 34 Дюза за прахоулавяне   |  |
| 11 плоча с процеп                                       | <b>Допълнителни аксесоари (Фиг. А, С–Е, К)</b>  |  |
| 12 Рамо на циркуляра                                    | 35 Крайна подложка за маса  |  |
| 13 Ключалка на циркулярен трион                         | 36 Поддържащи релси за предпазителя   |  |
| 14 Въртяща се маса/рамо на циркуляра                    | 37 Поддържаща подложка за материал  |  |
| 15 Скала на скосеното рязане                            | 38 Спиране на въртенето   |  |
| 16 Плъзгача се оградка                                  | 39 Регулируема стойка 760 мм (макс. височина)   |  |
| 17 Скоба за материала                                   | 40 Стойка   |  |
| 18 Пресечено заключване                                 | 41 Ограничител на дължината за къси обработвани детайли (да се използва с релсите на предпазителя <b>35</b> ) |  |
| 19 Закljučваща кука на предпазителя                     | 42 Търкаляща се маса  |  |
| 20 Закрепваща дръжка за скосено рязане                  | 43 Извъртащо заключване за бърз конектор  |  |
| 21 Мащаб на скосяване                                   |   |  |
| 22 Монтажни дупки на пейката                            |   |  |
| 23 Закljučващ бутон                                     |   |  |
| 24 Напречни пръчки                                      |   |  |

## Предназначение

Вашият DeWALT циркуляр за напречно рязане е създаден за професионално срязване на дърво, дървени продукти и пластмаси. Той извършва напречно рязане, рязане под наклон и скосено рязане под ъгъл лесно, точно и безопасно.

Този уред е създаден за употреба с номинално острие с диаметър 216 мм и острие с карбиден връх.

**НЕ** използвайте при мокри условия или в присъствието на запалителни течности и газове.

Тези настолни циркулярни триони са професионални електроуреди.

**НЕ** допускайте деца в близост до инструмента. Необходим е надзор, когато този инструмент се използва от неопитен оператор.

**⚠ ПРЕДУПРЕЖДЕНИЕ!** Не използвайте машината за неепоръчителни цели.

- **Малките деца и немощните.** Този уред не е предназначен за употреба от малки деца или хора с увреждания без наблюдение.

- Този продукт не е предназначен за употреба от хора (включително деца) с намалени физически, сензорни или умствени възможности, или с липса на знания, освен ако не са под наблюдение или не са били инструктирани относно употребата на устройството от човек, отговорен за тяхната безопасност. Никога не оставяйте сами деца с този продукт.

## Електрическа безопасност

Електромоторът е създаден само за един волтаж. Винаги проверявайте дали захранващият кабел е в съответствие с напрежението на табелката.



Вашият инструмент е двойно изолиран в съответствие с EN61029; следователно не се изисква заземителна жица.

В случай на смяна на кабела, инструмента трябва да бъде поправен само от упълномощен сервизен агент или от квалифициран електротехник.

Следните кабели са задължителни:

DWS777 / DWS771: H05RN-F, 2 × 1,0 мм<sup>2</sup>

DWS777 LX / DWS771 LX: H05RR-F, 2 × 1,5 мм<sup>2</sup>

## Замяна на щепсела (само за Великобритания и Ирландия)

Ако трябва да се сложи нов щепсел:

- Извършете безопасно стария щепсел.
- Свържете кафявата жица към живия терминал в новия щепсел.
- Свържете синята жица към неутралния терминал.



**ПРЕДУПРЕЖДЕНИЕ:** Не трябва да се прави свързване към заземяния терминал.

Следвайте инструкциите за монтаж, които се предоставят с доброкачествените щепсели. Препоръчителен предпазител: 13 А

## Монтаж на електрически щепсел към 115 V уреди (само за Великобритания и Ирландия)

- Монтираният щепсел трябва да е в съответствие с BS EN60309 (BS4343), 16 Amps, позиция на заземителния контакт 4h.



**ПРЕДУПРЕЖДЕНИЕ:** Винаги проверявайте дали кабелната скоба е правилно и здраво закрепена върху обвивката на кабела.

## Използване на удължителен кабел

Ако се изисква удължителен кабел, използвайте одобрен 3 жилин, който е подходящ за входящата мощност на този инструмент (виж **Технически данни**). Минималният размер на проводника е 1 мм<sup>2</sup>; максималната дължина е 30 м.

При използване на кабели на макари, винаги развивайте докрай кабела.

## МОНТАЖ



**ПРЕДУПРЕЖДЕНИЕ:** За да намалите риска от нараняване, изключете уреда и го отделете от захранващия източник преди да поставяте или сваляте аксесоари, преди да регулирате или промените настройките, или когато извършвате поправки. Уверете се, че пусковият превключвател е на позиция OFF "изключен". Едно нежелано задействане на инструмента може да предизвика наранявания.

## Разопаковане

Моторът и предпазителят са вече монтирани на базата.

## Кабелна скоба (фиг. F)

Вкарайте кабела **28** в скобата за кабела **27**. Оставете достатъчно кабел, за да може главата на циркуляра да се движи, след това затегнете скобата с винта.

## Монтаж на пейка (фиг. B)

1. Дупките **22** са предоставени в четирите крака за по-удобно монтиране на пейката. Две дупки различен размер са предоставени за различните размери болтове. Използвайте която и да е дупка;

не е задължително да се използват и двете. Препоръчват се болтове с диаметър от 8 мм и 80 мм дължина. Винаги монтирайте здраво вашия трион, за да избегнете движения. За подобряване на преносимостта, инструментът може да се монтира на парче от 12,5 мм или по-дебел шперплат, което може да бъде прикрепено за подкрепа на работата или да се премести на други места за работа или да се откачи.

2. Когато монтирате вашият трион на парче шперплат, уверете се, че монтажните болтове не се подават от другата страна на дървото. Шперплатът трябва да прилепне на опората на работния детайл. Когато закрепвате триона към някаква работна повърхност, закрепвайте само на закрепващите главини, където се намират монтажните винтове. Закрепването във всяка друга точка ще повлияе правилната работа на триона.
3. За да избегнете огъване и неточност, уверете се, че повърхността за монтаж не е деформирана, иначе ще е неравна. Ако триона се клати на повърхността, сложете тънко парче материал под единият крак на триона, докато триона не е стабилен на монтажната повърхност.

## Монтаж на острието на триона (фиг. А, G–I)

**⚠ ПРЕДУПРЕЖДЕНИЕ:** За да намалите риска от нараняване, изключете уреда и го отделете от захранващия източник преди да поставяте или сваляте аксесоари, преди да регулирате или промените настройките, или когато извършвате поправки. Уверете се, че пусковият превключвател е на позиция OFF "изключен". Едно нежелано задействане на инструмента може да предизвика наранявания.

**⚠ ПРЕДУПРЕЖДЕНИЕ:** Зъбците на новият нож са много остри и могат да бъдат опасни.

**⚠ ПРЕДУПРЕЖДЕНИЕ:** Внимавайте смяната на диска да се извършва само по описаният начин. Използвайте само остриета, описани в раздела **Технически данни**; Кат. №: DT4320 е предложен.

1. Вкарайте 6 мм шестостенен ключ **26** в противоположната позиция на дръжката на диска и го задръжте (Фиг. G).
2. Разхлабете болта на диска **6** чрез завъртане по посока на часовниковата стрелка. Свалете болта от диска и външната втулка **5**.
3. Натиснете освобождаващия лост на заключването на долния предпазител **2** за повдигане на долния предпазител на острието **7** и свалете режещия диск **8**.
4. Инсталирайте новото острие на рамото, което се намира на вътрешната втулка **33** като внимавате зъбците в долния край на острието да са насочени към оградката (далече от оператора).
5. Сложете обратно външната втулка **5**, като се уверите, че езичетата **45** са правилно захванати, по едно от всяка страна на дръжката на мотора.
6. Затегнете болта на острието **6** чрез завъртане по посока обратна на часовниковата стрелка, докато държите 6 мм шестостенен ключ **26** с другата ръка (Фиг. I).

## РЕГУЛИРАНИЯ

**⚠ ПРЕДУПРЕЖДЕНИЕ:** За да намалите риска от нараняване, изключете уреда и го отделете от захранващия източник преди да поставяте или сваляте аксесоари, преди да регулирате или промените настройките, или когато извършвате поправки. Уверете се, че пусковият превключвател е на позиция OFF "изключен". Едно нежелано задействане на инструмента може да предизвика наранявания.

Вашият инструмент е добре регулиран преди напускане на завода. Ако е необходимо регулиране поради пренасяне, транспортиране и поради друга причина, следвайте стъпките по-долу за регулиране на триона. Веднъж направени, тези регулирания трябва да останат точни.

## Регулиране на напречните пръчки за постоянна дълбочина на рязане (фиг. А, В, J, L)

Острието трябва да работи при постоянна дълбочина на рязане по пълната дължина на масана и не трябва да докосва фиксираната маса отзад на отвора или отпред на въртящото се рамо. За да постигнете това, напречните рамене трябва да бъдат перфектно успоредни на масата, когато главата на триона е напълно натисната.

1. Натиснете освобождаващия лост на заключването на долния предпазител **2** (Фиг. А).
2. Натиснете главата на триона напълно към задната позиция и измерете височината от въртящата се маса **14** до дъното на външната втулка **5** (Фиг. J).
3. Завъртете напречното заключване на главата на триона **18** (Фиг. В).
4. Като държите главата на триона напълно натисната, избутайте главата до края на нейната път.
5. Отново измерете оказаната височина във фигура К. Двете стойности трябва да са еднакви.
6. Ако се изисква регулиране, направете следното (фиг. L):
  - a. Разхлабете контрагайката **46** в скобата **47** под горната дюза за прахоотделяне **37** и регулирайте винта **48** според изикванията, като процедирайте на малки стъпки.
  - b. Затегнете контрагайката **46**.

**⚠ ПРЕДУПРЕЖДЕНИЕ:** Винаги проверявайте дали острието докосва масата в задната част на отвора или в предната част на въртящото се рамо при 90° вертикално и 45° позиция за скосяване. Не включвайте преди да проверите това!

## Регулиране на оградката (фиг. M)

Завъртете заключващия бутон на плъзгащата се оградка **9** обратно на часовниковата стрелка, за да разхлабите. Преместете плъзгащата се оградка **16** до позиция, при която се избягва острието, след това затегнете заключващия бутон на оградката, като го завъртите по посока на часовниковата стрелка.

## Проверяване и регулиране на острието към оградката (фиг. В, N, O, Q)

1. Освободете ключалката за скошено рязане **13**.
2. Поставете палеца си на рамото на циркуляра **12** и натиснете фиксатора на циркуляра **13** за да освободите въртящото се рамо на масата/циркуляра **14**.
3. Извъртете рамото, докато ключалката не го застопори на 0° позиция за рязане под наклон.
4. Дръпнете надолу главата и я заключете на тази позиция, като използвате заключващия бутон **23**.
5. Проверете дали двата 0° знака **49** на скалата на циркуляра **15** са видими.
6. Поставете квадрат **50** към лявата страна на оградката **16** и острие **8**.

**⚠ ПРЕДУПРЕЖДЕНИЕ:** Не докосвайте връхчетата на зъбците на острието с квадрата.

7. Ако се изисква регулиране, направете следното:
  - a. Разхлабете болтовете **51** и преместете устройството на рамото наляво или надясно, докато острието е на 90° към оградката, както е измерено с квадрата (фиг. N).
  - b. Затегнете отново винтовете **51**.

## Проверяване и регулиране на острието към масата (фиг. P–R)

1. Разхлабете закрепващата дръжка **20** (Фиг. P).
2. Натиснете главата на триона надясно, за да се гарантира, че е напълно вертикално и затегнете дръжката за закрепване на скосяването.
3. Поставете един правоъгълник **50** на масата и нагоре към острието **8** (Фиг. Q).

**⚠ ПРЕДУПРЕЖДЕНИЕ:** Не докосвайте връхчетата на зъбците на острието с квадрата.

4. Ако се изисква регулиране, направете следното:
  - a. Разхлабете закрепващата дръжка за скосено срязване **20** и завъртете стоп винта за регулиране на вертикалната позиция **52** навън или навътре, докато диска не дойде на 90° към масата, както е измерено с квадрата.
  - b. Ако показалеца **53** не указва точно нула по скалата на устройството за скосено рязане **21**, разхлабете винта **54** който държи показалеца и преместете показалеца според нуждите.

## Проверка и регулиране на ъгъла на наклона (фиг. А, Р, R)

Копчето за отмяна на откоса позволява да се настрои максималния ъгъл за откос на 45° или 48°, според изискванията.

- Ляво = 45°
  - Дясно = 48°
1. Уверете се, че копчето за отмяна на откоса **55** се намира в лява позиция.
  2. Разхлабете дръжката за заключване на откоса **20** и преместете главата на триона наляво.
  3. Това е позиция на наклон при 45°.
  4. Ако е необходимо регулиране, завъртете спирачния винт **56** или колкото е необходимо, докато показалецът **53** не покаже 45°.

**⚠ ПРЕДУПРЕЖДЕНИЕ:** Улеите на предпазителя може да се задръстят от прах. Използвайте пръчка или въздух под ниско налягане, за да почистите улеите на предпазителя.

## Преди започване на работа

**⚠ ПРЕДУПРЕЖДЕНИЕ:**

- Монтирайте подходящо острие на триона. Не използвайте изключително износени остриета. Максималната скорост на въртене на инструмента трябва да не надвишава тази на острието на триона.
- Не се опитвайте да срязвате изключително малки детайли.
- Оставете ножа да реже свободно. Не насилвайте.
- Оставете мотора да достигне пълна скорост, преди да срежете.
- Уверете се, че всички заключващи копчета и стягащи дръжки са затегнати.
- Закрепете детайла за обработка.
- Въпреки, че този трион ще срязва дървени и много нежелязни материали, тези инструкции за работа се отнасят само за рязане на дърво. Същите указания се отнасят и към другите материали. Не режете желязни (желязо и стомана) материали, фибров цименти или зидария с този трион! Не използвайте абразивни дискове!
- При всички случаи използвайте плочата с процеп. Не работете с машината, ако процепта е по-широк от 10 мм.
- Поставянето на обработвания детайл на парче дърво ще увеличи капацитета до 300 мм.

## РАБОТА

### Инструкции за употреба

**⚠ ПРЕДУПРЕЖДЕНИЕ:** Винаги спазвайте инструкциите за безопасност и приложимите разпоредби.

**⚠ ПРЕДУПРЕЖДЕНИЕ:** За да намалите риска от нараняване, изключете уреда и го отделете от захранващия източник преди да поставяте или сваляте аксесоари, преди да регулирате или промените настройките, или когато извършвате поправки. Уверете се, че пусковият превключвател е на позиция OFF "изключен". Едно нежелано задействане на инструмента може да предизвика наранявания.

Вниманието на потребителите във Великобритания е насочено към "наредби за работа с дървообработващи машини от 1974" и всички допълнителни изменения.

Уверете се, че машината е поставена в съответствие с вашите ергономични условия по отношение на височината на масата и стабилността. Мястото за машината ще бъде избран така, че оператора да има добра видимост и достатъчно свободно място около машината, за да може да борави с обработвания детайл без ограничения.

За да намалите ефектите на повишената вибрация, уверете се, че температурата на околната среда не е прекалено ниска, че машината и аксесоарите са добре поддържани и че размера на обработвания детайл е подходящ за тази машина.

## Включване и изключване (фиг. А)

Направена е дупка **30** на пусковия превключвател **1** за вкарване на катинар за заключване на инструмента.

1. За да задействате инструмента, натиснете превключвателя за включване и изключване **1**.
2. За да спрете инструмента, освободете ключа.

## Използвайте системата XPS™ със светодиодни работни светлини (Фиг. А, V)

**ЗАБЕЛЕЖКА:** Настолният циркулярен трион трябва да се свърже към електрическото захранване.

Системата XPS™ със светодиодни работни светлини се контролира с превключвател с натискане, който е монтиран на дръжката под черния пластмасов лост. Системата за светодиодни работни светлини XPS™ е независима от пусковия превключвател на триона. Евентуална грешка в XPS няма да повлияе на извършваната работа.

За да срязвате парче дърво по направена с молив линия:

1. Натиснете черният пластмасов лост, след това издърпайте надолу работната дръжка **3** за да доближите острието **8** близо до дървесината. Сянката на острието ще се появи на дървото.
2. Подравнете линията на молива с ръба на сянката на острието. Може би ще трябва да регулирате ъглите за наклонено или скосено рязане, за да си съвпадне точно линията на молива.

## Устройство за контрол на оборотите (само за DWS771)

Устройството за контрол на оборотите **29** може да се използва за предварителна настройка на необходимия обхват на оборотите. Завъртете устройството за контрол на оборотите **29** на желания обхват, който е указан чрез число (1–5).

- Използвайте високи скорости за рязане на меки материали като дърво.
- Използвайте ниски скорости при рязане на твърдо дърво.

## Позиция на тялото и ръцете

Подходящата позиция на вашето тяло и ръце при работа с циркулярен трион ще направи рязането по-лесно, по-точно и по-безопасно.

**⚠ ПРЕДУПРЕЖДЕНИЕ:**

- Никога не поставяйте ръката си близо до зоната на рязане.
- Ръцете ви не трябва да са по-близо от 150 мм от острието.
- Дръжте здраво обработвания детайл към масата и оградката, когато режете. Пазете ръцете си на позиция, докато превключвателя не бъде освободен и острието не е напълно спряло.
- Винаги правете пробни пускания (без захранване) преди завършващи срязвания, за да можете да проверите пътя на острието.
- Не кръстосвайте ръцете си.
- Краката трябва да са стабилни на пода и да се поддържа подходящ баланс.
- При преместването на триона наляво и надясно, следвайте го и стойте леко встрани от острието.

## Основни срязвания с триона

### Вертикално, право, пресечено рязане (фиг. А, S)

**ЗАБЕЛЕЖКА:** Използвайте 216 мм режещи дискове с 30 мм отвори, за да получите желаните капацитети на рязане.

1. Повдигнете главата на триона **25** до най-високата и позиция, като натиснете надолу главата на триона **25** и издърпате навън заключващия бутон **23**. Освободете натиска надолу и оставете рамото да се вдигне до пълната си височина.
2. Извийте ключалката на циркуляра **13** и след това преместете рамото в 0° позиция.
3. Освободете заключването на циркуляра.
4. Преди рязане винаги проверявайте дали ключалката на скосеното рязане е здраво заключена.
5. Сложете дървото за рязане към плъзгащата се оградка **16** и го застопорете, като използвате скоба за материала **17**.
6. Хванете работната дръжка **3** и натиснете освобождаващия лост на заключването на предпазителя **2**, за да освободите предпазителя. Натиснете пусковия превключвател **1**, за да стартирате мотора. Препоръчително е да стартирате рязането близо до оградката.
7. Натиснете главата, за да позволите на острието да реже през дърво и да влиза в пластмасовата прорезна плоча **11**.
8. След завършване на рязането, освободете превключвателя и изчакайте острието на триона да спре напълно, преди да върнете главата в горната ѝ неутрална позиция.

#### **!** ПРЕДУПРЕЖДЕНИЕ:

- За някои видове пластмасови профили е препоръчително да следвате тази последователност в обратен ред.
- Долният предпазител на диска е създаден за бързо затваряне, когато лоста **2** е освободен. Ако не се затваря бързо, занесете циркуляра на упълномощен сервизен агент на DEWALT.

### Извършване на разрез с приплъзване (фиг. А, В, S)

1. Завъртете напречното заключване на главата на триона **18** за да се разхлаби.
2. Натиснете надолу главата на триона **25**, издърпайте навън заключващия бутон **23** и оставете главата на триона да се издигне до най-високата си позиция.
3. Сложете дървото за рязане към плъзгащата се оградка **16** и го застопорете, като използвате скоба за материала **17**.
4. Снизете главата на триона, след това я избутайте до края на пътя.
5. Натиснете освобождаващия лост за заключването на предпазителя **2** за да освободите предпазителя. Натиснете пусковия превключвател **1**, за да стартирате мотора.
6. Натиснете изцяло главата, за да позволите на острието да реже през дърво и натиснете главата обратно, за да завършите рязането.
7. След завършване на рязането, освободете превключвателя и изчакайте острието на триона да спре напълно, преди да върнете главата в горната ѝ неутрална позиция.

#### **!** ПРЕДУПРЕЖДЕНИЕ: Запомнете да заключите главата на триона в задна позиция, когато завършите срязванията чрез приплъзване.

### Вертикално скосено напречно срязване (фиг. А, Т)

1. Извийте ключалката на митрата **13**. Преместете рамото наляво или надясно до желания ъгъл.
2. Ключалката на циркуляра автоматично ще се намества при 0°, 15°, 22.5°, 31.62°, 45° и 50° отляво и отдясно. Ако се изисква някакъв междинен ъгъл, дръжте здраво главата и заключете чрез затягане на ключалката на циркуляра.
3. Преди рязане, винаги проверявайте дали заключващия лост е здраво заключен.

4. Продължете като за вертикално, право, пресечено рязане.



**ПРЕДУПРЕЖДЕНИЕ:** Когато режете скосено края на парче дърво с малък отрязък, сложете дървото така, че да се гарантира, че отрязъка е отстрани на острието с по-големият ъгъл на оградката, напр.:

- ляв откос, отрязък отдясно
- десен откос, отрязък отляво

### Скосено напречно срязване (Фиг. Р, U)

Ъгли под наклон настроено на 0° до 48° наляво. Рязането под наклон може да се настрои до 45° с рамото на скосеното рязане настроено между нула и максимум 45° позиция надясно или наляво.

1. Разхлабете дръжката за закрепване на наклона **20** и настройте на желания наклон.
2. Настройте бутона за отмяна **31** ако е необходимо.
3. Длъжете здраво главата и не позволявайте да пада.
4. Затегнете здраво дръжката за регулиране на скосяването **20**.
5. Продължете като за вертикално, право, пресечено рязане.

### Качество на срязване

Лекотата на срязване зависи от множество фактори, напр. материала за рязане. Когато се налага максимална лекота на срязване за сприви и други прецизни детайли, трябва да се използва остро острие (карбидно с 60 зъбци) и бавно, равномерно темпо на рязане ще даде желания резултат.



**ПРЕДУПРЕЖДЕНИЕ:** Внимавайте материала да не се мърда по време на рязане; закрепете го здраво на място. Винаги оставайте острието да спре напълно, преди да повдигнете рамото. Ако от дървото все още се отцепват малки фибри отзад на обработвания детайл, залепете парче тиксо за отбелязване на дървото, където ще се прави срязването. Режете през тиксотата и внимателно го свалете, когато свършите.

### Закрепване на работния детайл (фиг. С, X)



**ПРЕДУПРЕЖДЕНИЕ:** Винаги използвайте скоба за материала.

За най-добри резултати използвайте скобата за материала **17** направена за употреба с вашия трион.

### За да монтирате скобата

1. Вкарайте я в дупката зад оградката. Скобата **17** трябва да е насочена към задната част на триона. Уверете се, че улеят на закрепващия прът е напълно вкаран в основата на триона. Ако улеят е видим, скобата не е закрепена.
2. Въртете скобата на 180° към предната част на триона.
3. Разхлабете копчето за регулиране на скобата нагоре и надолу, след това използвайте копчето за фина настройка, за да закрепите здраво обработвания детайл.

**ЗАБЕЛЕЖКА:** Поставете скобата от дясната страна на основата, когато скосявате. ВИНАГИ ПРАВЕТЕ ПРОБНИ ПУСКАНИЯ (БЕЗ ЗАХРАНВАНЕ), ПРЕДИ ЗАВЪРШВАЩИ СРЯЗВАНИЯ, ЗА ДА ПРОВЕРИТЕ ПЪТЯ НА ОСТРИЕТО. УВЕРЕТЕ СЕ, ЧЕ СКОБАТА НЕ СИ ПРЕЧИ С ДВИЖЕНИЕТО НА ТРИОНА И ПРЕДПАЗИТЕЛИТЕ.

### Комбинирано рязане под откос (фиг. W)

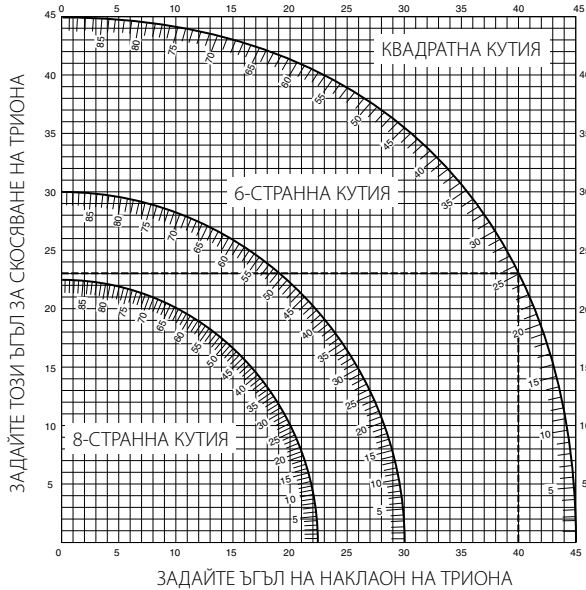
Това срязване е комбинация от скосено и наклонено срязване. Това е вида срязване, който се използва за правене на рамки или кутии с наклонени страни като показаната на фигура W.



**ПРЕДУПРЕЖДЕНИЕ:** Ако ъгълът на срязване се различава от едно срязване до друго, проверете дали ръчката на скобата на устройството и заключващата ръчка на циркуляра са здраво затегнати. Те трябва да бъдат затегнати след правене на промени в двата вида срязвания.

- Показаната по-долу таблица ще ви помогне да изберете подходящите настройки за най-популярните комплексни срязвания с откос.

- За да използвате таблицата, изберете желаните ъгли "А" (фиг. W) за вашият проект и застопорете ъгъла на подходящата арка в таблицата. От тази точка следвайте таблицата право надолу, за да намерите правилния ъгъл за наклон и точно срещу него ще намерите правилния ъгъл за скосено срязване.



ЪГЪЛ НА СТРАНА НА КУТИЯ (ЪГЪЛ "А")

1. Нагласете триона на желаните ъгли и направете няколко пробни срязвания.
2. Упражнявайте се да сглобявате срязаните парчета.  
Пример: За да направите четиристенна кутия с 25° външни ъгли (ъгъл "А") (фиг. W), използвайте горната дясна арка. Намерете 25° на скалата на арката. Следвайте хоризонталната пресечна линия от всяка страна, за да намерите настройката на ъглите за срязване на триона от двете страни (23°). По същият начин следвайте вертикалната пресечна линия към върха или дъното, за да намерите настройките за рязане под наклон от двете страни на триона (40°). Винаги опитвайте срязвания на отпадъчни парчета дърво, за да уточните настройките на триона.

**⚠ ПРЕДУПРЕЖДЕНИЕ:** Никога не превишавайте лимитите на комбинирания циркуляр от 45° откос с 45° наклон наляво или надясно.

## Опора за къси и дълги детайли (Фиг. C, D)

### Рязане на къс материал

Препоръчително е да използвате стопа за дължина 41 при рязане на къси детайли 29 както за комплектно рязане, така и за къси индивидуални парчета с различна дължина. Стопа за дължината може да се използва само във връзка с чифт допълнителни водещи релси 35.

### Срязване на големи материали

**⚠ ПРЕДУПРЕЖДЕНИЕ:** За намаляване на риска от нараняване, винаги поддържайте дългите детайли.

Фигура C показва идеалната конфигурация за рязане на дълги детайли, когато триона се използва свободно стоящ (всички артикули са допълнителни).

Тези артикули (освен стойката с крака и скобата за детайла) са препоръчителни както за подаване отвън, така и за подаване отвътре:

- Стойка на крака 40 (придружена с инструкции за монтаж).
- Водещи релси (500 или 1000 мм) 35.
- Стойки 39 за опора на водещите релси. Не използвайте стойките за опора на машината! Височината на поставките е регулируема.
- Подложки за опора на материала 36.
- Крайна плоча за маса 34 за поддръжка на релсите; също и при работа на съществуваща пейка.
- Скоба за материала 17.
- Въртящ се стоп 38.

1. Поставете своят трион на поставката за крака и монтирайте водещите релси.
2. Здраво затегнете поддържащите подложки за материала 36 към водещите релси 35.
3. Скобата за материала 17 сега функционира като стоп за дължината.
4. Инсталирайте крайните подложки на масата 34.
5. Монтирайте стопа на въртенето 38 към задната релса.
6. Използвайте стопа на въртенето 38 за да регулирате дължината на средните и дългите обработвани детайли. Може да се регулира от двете страни или да се извади, ако не се използва.



### Прахоулавяне (фиг. А, К)

**⚠ ПРЕДУПРЕЖДЕНИЕ:** Когато е възможно, свържете устройството за извличане на прахта, което да е направено в съответствие със съответните разпоредби за отделянето на прах.

Свържете устройство за извличане на прахта, което да е направено в съответствие със съответните разпоредби за отделянето на прах. Скоростта на въздуха от външно свързани системи е 20 м/с +/- 2 м/с. Скоростта се измерва в свързана тръба в точката на свързване, с включен инструмент, но не в движение.

**ЗАБЕЛЕЖКА:** Бързият конектор с извиващо заключване DWV9000 43 се препоръчва като допълнителен аксесоар за свързване към устройствата за извличане на прах.

Спазвайте съответните нормативни изисквания във вашата страна за обработваните материали.

Праховсмукачката трябва да е удобна за обработвания материал.

Когато почиствате с праховсмукачка сух прах, който е опасен за здравето или е канцерогенен, използвайте специална праховсмукачка.

### Транспортиране (фиг. А, В)

**⚠ ПРЕДУПРЕЖДЕНИЕ:** За да пренасяте удобно циркуляра, в основата са направени две вдлъбнатини за ръцете 32. Никога не използвайте предпазители за повдигане или пренасяне на циркуляра.

1. За пренасяне на триона, нагласете откоса и наклона на 0°.
2. Натиснете освобождаващия лост на заключването на долния предпазител 2 (Фиг. А).
3. Натиснете главата надолу и натиснете заключващия бутон 23 (Фиг. В).
4. Сложете острието на триона в позиция на покой и натиснете напречното заключване 18.

### ПОДДРЪЖКА

Вашият електроинструмент на DeWALT е създаден за продължителна и дългосрочна работа с минимална поддръжка. Продължителната и задоволителна работа зависи от правилната грижа за инструмента и от редовното почистване.

**⚠ ПРЕДУПРЕЖДЕНИЕ:** За да намалите риска от нараняване, изключете уреда и го отделете от захранващия източник преди да поставяте или сваляте аксесоари, преди да регулирате или промените настройките, или когато извършвате поправки. Уверете се, че пусковият превключвател е на позиция OFF "изключен". Едно нежелано задействане на инструмента може да предизвика наранявания.

**⚠ ПРЕДУПРЕЖДЕНИЕ:** Ако диска е износен, заменете го с остър.



### Смазване

Вашият електроинструмент трябва да се смазва допълнително.



### Почистване

Преди употреба, внимателно проверете предпазителите на горното острие, подвижния предпазител на долното острие, както

и прахоуловителната тръба, за да се подсигурите, че ще работи добре. Уверете се, че прах, отломки или частици от обработвания детайл не могат да доведат до запушване на една от функциите.

В случай, че между режещия диск и предпазителя са заседнали частици от обработвания детайл, изключете машината от захранването и следвайте инструкциите, дадени в раздел **Монтиране на режещият диск**. Свалете задръстените части и наново сглобете острието на триона.

**⚠ ПРЕДУПРЕЖДЕНИЕ:** Издухвайте замърсяванията и праха на основния корпус със сух въздух винаги, когато забележите събиране на мръсотия в и около вентилационните отвори. Носете одобрена защита за очите и одобрена защитна противопрахова маска, когато извършвате тази процедура.

**⚠ ПРЕДУПРЕЖДЕНИЕ:** Никога не използвайте разтворители или други химикали за почистване на неметалните части на инструмента. Тези химикали могат да влошат качеството на материалите, използвани за тези части. Използвайте намокрена с вода и мек сапун кърпа. Никога не допускайте влизането на течности в инструмента; никога не потапяйте в течност която и да е част на инструмента.

**⚠ ПРЕДУПРЕЖДЕНИЕ:** За да намалите риска от наранявания, прочетете ръководството с инструкции.

**⚠ ПРЕДУПРЕЖДЕНИЕ:** За да намалите риска от нараняване, редовно почиствайте прахо събирателната система.

### Допълнителни аксесоари

**⚠ ПРЕДУПРЕЖДЕНИЕ:** Понеже с този инструмент не са тествани аксесоари, различни от предложените от DeWALT, използването на такива аксесоари с този инструмент може да е опасно. За да се намали риска от нараняване, използвайте само препоръчаните от DeWALT аксесоари с този продукт.

### Използване на търкаляща се маса (Фиг. С–Е)

Търкалящата се маса **42** прави работата с големи и дълги парчета дърво много лесна (фиг. Е). Тя може да бъде свързана към лявата или дясната страна на машината. Търкалящата се маса изисква употребата на допълнителна поставка на крака (фиг. С).

**⚠ ПРЕДУПРЕЖДЕНИЕ:** Сглобете търкалящата се маса, като следвате инструкциите, придружаващи стойката на крака.


- Сменете поддържащите къси пръти, предоставени със стойката на крака с неправилни релси от масата, отстрани на масата, която ще се използва.
- Следвайте всички инструкции, включени към търкалящата се маса.

### Избор на дискове (препоръчителни дискове)

Вид на острието	Размери на острието (диаметър × отвор × брой на зъбците)	Употреба
DT4310 серия 40	216 × 30 × 24	За общи цели, напречно рязане на дърво и пластмаса
DT4286 серия 40	216 × 30 × 80	TSG за употреба с алуминий
DT4320 серия 60	216 × 30 × 48	ATB за рязане на естествена и изкуствена дървесина
DT4350 серия 60	216 × 30 × 60	TSG за много фино рязане на естествена и изкуствена дървесина

Посъветвайте се с вашия доставчик за по-подробна информация относно подходящите аксесоари.

### Защита на околната среда

 Разделно събиране. Продуктите и батериите, отбелязани с този символ не трябва да се изхвърлят с битовите отпадъци. Продуктите и батериите съдържат материали, които могат да бъдат възстановени или рециклирани, което намаляване търсенето на суровини. Моля, рециклирайте електрически продукти и батериите в съответствие с местните разпоредби.

Повече информация можете да намерите на [www.2helpU.com](http://www.2helpU.com).

Stanley Black & Decker  
Phoenicia Business Center  
Strada Turturelelor, nr 11A, Etaj 6, Modul 15,  
Sector 3 Bucuresti  
Telefon: +4021.320.61.04/05