

DEWALT®

МАГАЗИН
БАШ МАЙСТОРА
ПРОФЕСИОНАЛНИ РЕШЕНИЯ

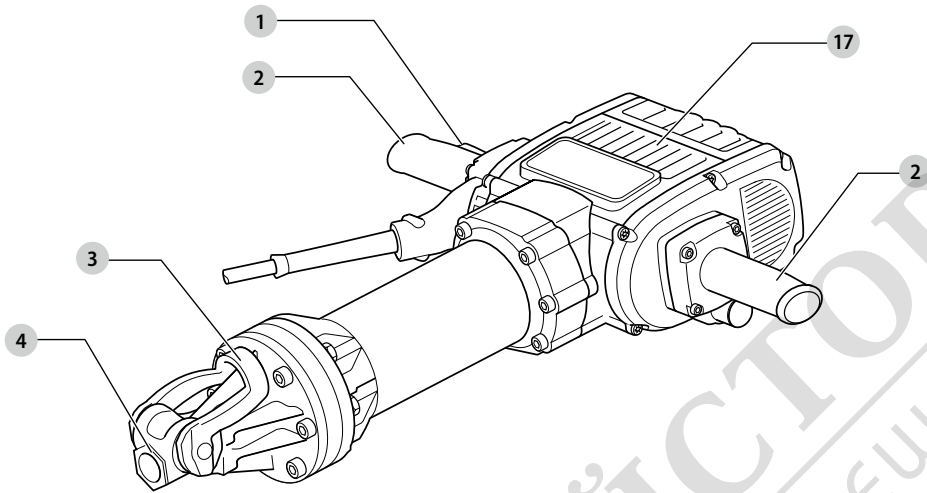


359205 - 89 BG

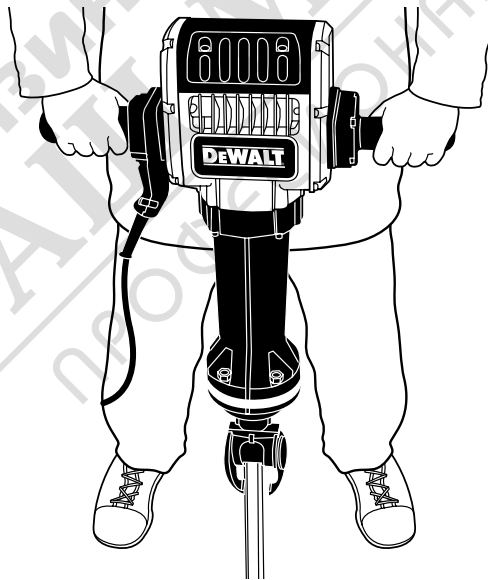
Превод на оригиналните инструкции

D25981

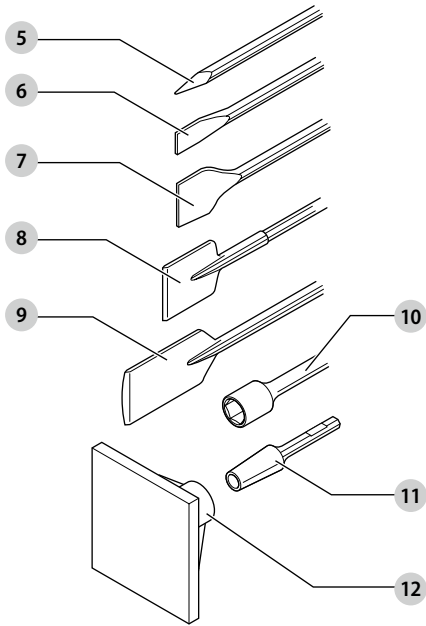
Фиг. А



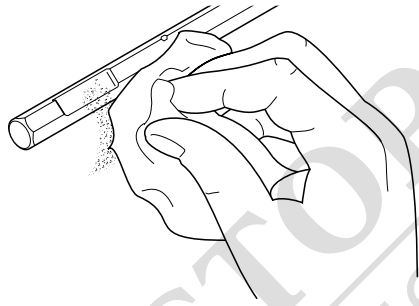
Фиг. В



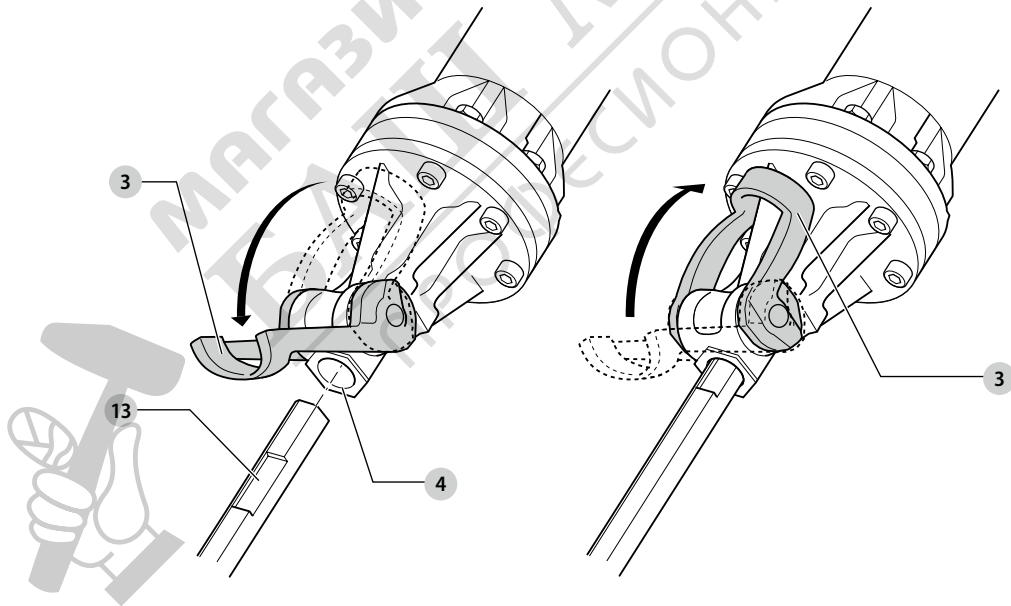
Фиг. С



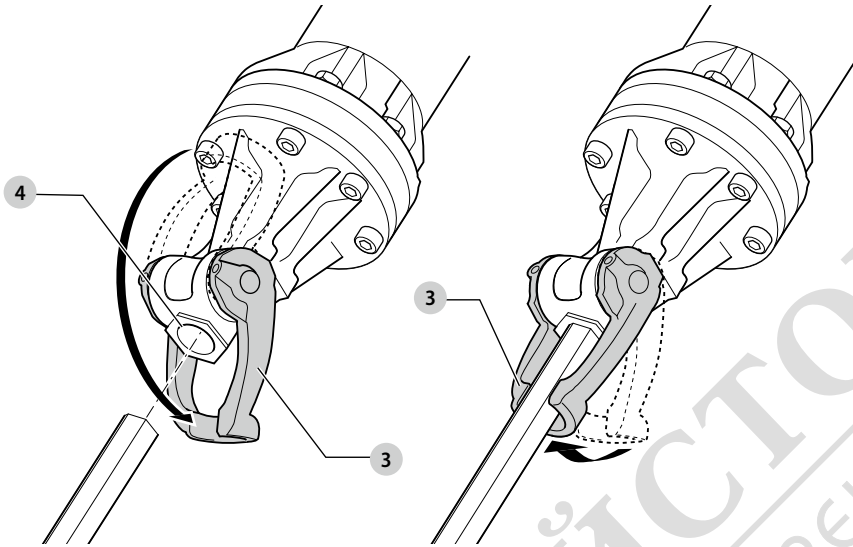
Фиг. D



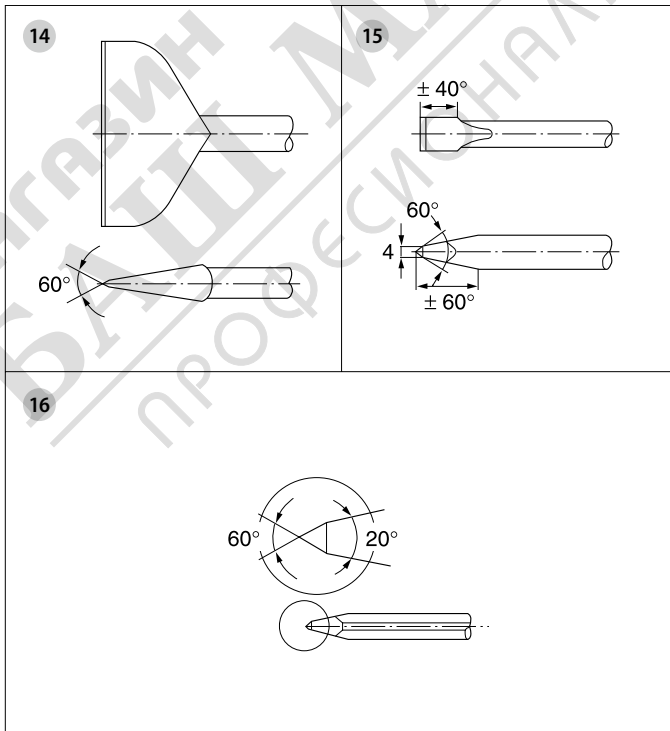
Фиг. E



Фиг. F



Фиг. G



КЪРТАЧ, 30 КГ D25981

Поздравления!

Вие избрахте инструмент на DeWALT. Дългогодишният опит, задълбоченото разработване на продуктите, както и иновативния подход, правят DeWALT един от най-надеждните партньори на потребителите на професионални електроинструменти.

Технически данни

		D25981
Напрежение	V _{AC}	230
Великобритания и Ирландия	V _{AC}	230/115
Тип		1
Честота	Hz	50
Входяща мощност	W	2100
Удара без натоварване в минута	у./мин.	960
Енергия на единичен удар (EPTA 05/2009)	J	62
Ножодържач		28 мм шестостен
Тегло	kg	31

Стойности на шума и стойности на вибрациите (сума на триаксиалния вектор), съгласно EN60745-2-6:

L _{PA} (ниво на налягане на звука)	dB(A)	94
L _{WA} (ниво на звуковата мощност)	dB(A)	105
K (колебание за даденото ниво на звука)	dB(A)	3
Дялкане		
Стойност на излъчваните вибрации a _{h,M} =	m/s ²	4,8
Колебание K =	m/s ²	1,5

Информацията за нивото на излъчваните вибрации, дадени в този документ, са измерени в съответствие със стандартизираните тестове в EN60745 и може да бъде използвана за сравнение на един инструмент с друг. Тези данни могат да бъдат използвани за предварителна оценка на излагането.

⚠ ПРЕДУПРЕЖДЕНИЕ: Декларираните нива на излъчваните вибрации представляват основните приложения на инструмента. Все пак, ако инструментът се използва за различни приложения с различни аксесоари или има лоша поддръжка, излъчваните вибрации може да се различават. Това може значително да увеличи нивото на излъчване през целия работен период. При оценката на нивото на излъчваните вибрации трябва да се вземат предвид броя на изключванията на инструмента или времето, когато е бил включен, но без да извършва работа. Това може значително да намали нивото на излъчване в рамките на целия период на работа. Идентифицирайте допълнителните мерки за сигурност, за да се защити оператора от ефектите на вибрацията, като например: поддръжка на инструментите и аксесоарите, пазене на ръцете топли, организация на режима на работа.

Предпазители:

Европа	230V инструменти	10 Ампера, електрическа мрежа
Великобритания и Ирландия	230V инструменти	13 Ампера в щепселите

ЕО декларация за съответствие

Директива за машините
Директива за шума на открито



Къртач D25981

DeWALT декларира, че продуктите, описани под **Технически данни** са в съответствие с:

2006/42/EC, EN60745-1:2009+A11:2010, EN60745-2-6:2010

2000/14/EC, Електрически къртач за бетон (ръчен) m ≥ 30 kg, Анекс VIII, TÜV Rheinland LGA Products GmbH (0197), D-90431 Nürnberg, Germany, Notified Body ID No.: 0197.

Ниво на силата на акустиката според 2000/14/EC (член 12, Анекс III, No. 10; m ≥ 30 kg):

L_{WA} (ниво на измерената звукова мощност) dB 105

L_{WA} (гарантирано ниво на звуковата мощност) dB 108

Тези продукти, също така, са съобразени с Директива 2014/30/EC и 2011/65/EC. За повече информация, моля, свържете се DeWALT на следния адрес или се обърнете към задната страна на ръководството.

Долуподписаният е отговорен за компилацията на техническия файл и прави тази декларация от името на DeWALT.

Markus Rompel
Director Engineering
DeWALT, Richard-Klinger-Straße 11,
D-65510, Idstein, Germany
30.10.2016



ПРЕДУПРЕЖДЕНИЕ: За да намалите риска от наранявания, прочетете ръководството с инструкции.

Дефиниции: Насоки за безопасност

Дефинициите по-долу описват нивото на сериозност за всяка сигнална дума. Моля, прочетете ръководството и внимавайте за тези символи.



⚠ ПАСНОСТ: Указва неминуемо опасна ситуация, която, ако не се избегне, **ще** доведе до **смърт или сериозно нараняване**.

⚠ ПРЕДУПРЕЖДЕНИЕ: Показва една потенциално опасна ситуация, която, ако не се избегне, **би могло** да доведе до **смърт или сериозни наранявания**.

⚠ ВНИМАНИЕ: Показва една потенциално опасна ситуация, която, ако не се избегне, **може** да доведе до **минимални или средни наранявания**.

БЕЛЕЖКА: Показва практика, която не е свързана с лични наранявания и която, ако не се избегне, **може** да доведе до **повреда на имущество**.

⚡ Обозначава риск от токов удар.

🔥 Обозначава риск от пожар.

Общи предупреждения за безопасна работа с електроинструменти

⚠ ПРЕДУПРЕЖДЕНИЕ: Прочетете всички предупреждения, инструкции, илюстрации и технически характеристики, предоставени с този електроинструмент. Неспазването на всички изброени по-долу инструкции може да доведе до токов удар, пожар и/или тежки травми.

СЪХРАНЕНЕ ВСИЧКИ ПРЕДУПРЕЖДЕНИЯ И ИНСТРУКЦИИ ЗА БЪДЕЩА СПРАВКА

Терминът "електроинструмент" във всички предупреждения се отнася до захранвани (със захранващ кабел) или работещи на батерии (без захранващ кабел) електрически инструменти.

1) Безопасност на работното място

- Пазете работното място чисто и добре осветено.** Безпорядъкът и недостатъчното осветление могат да доведат до трудова злополука.
- Не използвайте електроинструменти в експлозивна среда, като например наличието на запалителни течности, газове или прах.** Електрическите инструменти създават искри, които могат да запалят праха или парите.
- Дръжте деца и странични лица надалече, докато работите с електроинструмента.** Отвлечане на вниманието може да ви накара да изгубите контрол.

2) Електрическа безопасност

- Щецелите на електроинструмента трябва да са подходящи за използвания контакт. Никога, по никакъв начин не променяйте щецела. Не използвайте адаптери за щецела със заземен (замасени) електрически инструменти.** Непроменените щецели и контакти намаляват риска от токов удар.
- Избягвайте контакт на тялото със заземените повърхности, като например тръби, радиатори, готварски печки и хладилници.**

Съществува повишен риск от токов удар, ако тялото ви е заземено.

- Не излагайте електроинструментите на дъжд и мокри условия.** Проникването на вода в електроинструмента повишава опасността от токов удар.
- Не злоупотребявайте с кабела. Никога не използвайте кабела за носене, дърпане или изключване на електроинструмента. Пазете кабела далече от топлина, масло, остри ръбове или движещи се части.** Повредените или оплетени кабели увеличават риска от токов удар.
- Когато работите с електроинструмент на открито, използвайте удължителен кабел, удобен за използване на открито.** Използването на кабел, подходящ за употреба на открито, намалява риска от токов удар.
- Ако не можете да избегнете работата с електроинструмент на влажно място, използвайте захранване с дефектнотоковата защита (ДТЗ), което на английски е Residual Current Device (RCD).** Използването на ДТЗ намалява риска от токов удар.

3) Лична безопасност

- Бъдете нащрек, внимавайте какво правите и бъдете разумни, когато работите с електроинструмента. Не използвайте електроинструмента, когато сте изморени или сте под влияние на наркотици, алкохол или медикаменти.** Един миг невнимание при работа с електроинструмент може да доведе до сериозни наранявания.
- Използвайте лични предпазни средства. Винаги носете защита за очите.** Защитни средства като дихателна маска, неплъзгащи се обувки за безопасност, каска или защита на слуха, използвани при подходящи условия, ще намалят трудовете злополуки.
- Предотвратяване на случайно задействане. Преди да вземете или носите инструмента и преди да го свържете към източника на захранване и/или към акумулаторния пакет се уверете, че превключателят е на позиция "изключен".** Носенето на електроинструмент с пръста на превключача или стартирането на електроинструменти, когато превключача е на позиция "включен", може да доведе до трудова злополука.
- Махнете всички регулиращи или гаечни ключове преди да включите електроинструмента.** Махнете прикрепените към въртящите се части на електроинструмента гаечни или регулиращи ключове, понеже могат да доведат до наранявания.
- Не се протягайте прекалено. Стойте стабилно на краката си през цялото време.** Това позволява



по-добър контрол на електрическия инструмент в неочаквани ситуации.

- f) **Обличайте се подходящо. Не носете висящи дрехи или бижута. Пазете косата си, дрехите ви и ръкавиците далече от движещите се части.** Висящите дрехи, бижутерия или дълги коси могат да бъдат захванати от движещи се части.
- g) **Ако са предоставени устройства за аспирация или приспособления за събиране на прах, уверете се, че са свързани и използвани правилно.** Използването на тези средства може да намали опасностите свързани с праха.

4) Използване и грижа за електроринструментите

- a) **Не претоварвайте електроринструмента. Използвайте правилния инструмент за вашето приложение.** Подходящият електроринструмент ще свърши по-добре и по-безопасно работата, при темпото, за което е създаден.
- b) **Не използвайте електроринструмента, ако преключвателят не го включва и изключва.** Всеки електроринструмент, който не може да се контролира с преключвателя е опасен и трябва да се поправи.
- c) **Изключете щепсела от захранването и/или батерийния комплект на електроринструмента преди извършването на каквото и да е регулиране, смяна на аксесоари или съхраняване на уреда.** Такива предварителни мерки за безопасност намаляват риска от нежелателно задействане на електроринструмента.
- d) **Съхранявайте преносимите електроринструменти извън досега на деца и не позволявайте на непознати с електроринструмента или тези инструкции лица да работят с него.** Електроринструментите са опасни в ръцете на необучени потребители.
- e) **Поддържайте електроринструментите. Проверявайте за размествания в свързванията на подвижните звена, за счупване на части и всички други условия, които могат да повлияят на експлоатацията на електроринструментите. При повреда на електроринструмента, задължително го поправете преди да го използвате отново.** Много злополуки се причиняват от лошо поддържани електроринструменти.
- f) **Поддържайте режещите инструменти винаги добре заточени и чисти.** Правилно поддържаните режещи инструменти с остри остриета по-трудно могат да се огънат и по-лесно се контролират.
- g) **Използвайте електроринструментите, аксесоарите и допълнителните части към тях в съответствие с инструкциите, като вземете предвид работните условия и характера на работата.** Използването на електроринструмента

за работи, различни от тези, за които е предназначен, може да доведе до опасни ситуации.

5) Сервизиране

- a) **Сервизирането на вашия електроринструмент трябва да се извършва само от квалифицирано лице, като се използват само оригинални резервни части.** Това ще гарантира безопасната употреба на електроринструмента.

Допълнителни специфични правила за безопасност за кървачи

- Уверете се, че длетото е закрепено здраво на място преди да работите с инструмента.
- В условия на студено време или когато инструмента не е бил използван за дълги периоди от време, оставете инструмента да работи без товар за няколко минути преди употреба.
- Винаги дръжте здраво инструмента с двете си ръце и в стабилна стойка. Винаги работете с инструмента с правилно закрепена странична дръжка.
- Когато работите над нивото на пода, уверете се, че зоната отдолу е различна.
- За да избегнете токов удар, проверете работната зона за живи жици преди употреба.
- Не докосвайте длетото или части в близост до длетото веднага след работа, понеже може да са изключително нагорещени и да причинят изгаряния да кожата.
- Винаги насочвайте захранващия кабел назад, далеч от длетото.
- Пазете захранващия кабел далече от аксесоарите. Увит около приставката захранващ кабел може да причини токов удар.
- Не увивайте захранващия кабел около тялото си.
- Не позволявайте на неопитни преводачи да използват този инструмент.
- Носете защита за слуха. Излагането на шум може да причини загуба на слуха.
- Използвайте предоставените с инструмента допълнителни дръжки. Загубата на контрол може да доведе до наранявания.
- Не удряйте заклещени аксесоари с чук, за да ги отцепите. Може да изхвърчат части от метални или други частици и да причинят нараняване.
- Винаги изключвайте инструмента, когато приключвате работа и преди да го изключите от захранването.
- Не поправяйте аксесоарите сами. Поправянето на длетото трябва да бъде направено от квалифициран специалист. Неправилно поправени аксесоари може да причинят нараняване. Леко износените аксесоари може да се наострят чрез шлифоване.

⚠ ПРЕДУПРЕЖДЕНИЕ: Ние препоръчваме използването на дефектнотокова защита с остатъчен ток 30 mA или по-малко.

Допълнителни рискове

При използването на къртачи са присъщи следните рискове:

- *Причиняване на наранявания при докосване на горещите части на инструмента.*

Въпреки прилагането на съответните разпоредби за безопасност и прилагането на предпазни средства, съществуват рискове, които не могат да бъдат избегнати.

Това са:

- *Увреждане на слуха.*
- *Риск от извиване на пръсти при смяна на аксесоара.*
- *Опасности за здравето, причинени от вдишване на прах, образуван от работа с бетон и/или зидария.*
- *Физическа травма поради неподходящо повдигане и носене на тежко оборудване.*

Електрическа безопасност

Електромоторът е създаден само за един волтаж. Винаги проверявайте дали захранващият кабел е в съответствие с напрежението на табелката.



Вашият инструмент на DEWALT е двойно изолиран в съответствие с EN60745; затова не е необходима заземителна жица.

⚠ ПРЕДУПРЕЖДЕНИЕ: 115 V единици трябва да бъдат управлявани чрез надеждно изолиране на трансформатора с предпазен екран между първичната и вторичната намотка.

Ако захранващият кабел е повреден, трябва да се смени от специално подготвен кабел, който можете да намерите в сервизите на DEWALT.

Замяна на щепсела (само за Великобритания и Ирландия)

Ако трябва да се сложи нов щепсел:

- *Изхвърлете безопасно стария щепсел.*
- *Свържете кафявата жица към живия терминал в новия щепсел.*
- *Свържете синята жица към неутралния терминал.*

⚠ ПРЕДУПРЕЖДЕНИЕ: Не трябва да се прави свързване към заземяния терминал.

Следвайте инструкциите за монтаж, които се предоставят с висококачествените щепсели. Препоръчителен предпазител: 13 A.

Използване на удължителен кабел

Можете да използвате удължителен кабел само, ако е абсолютно необходимо. Използвайте одобрен удължителен кабел, подходящ за входящо захранване на вашето зарядно устройство (виж **Технически данни**). Минималният размер на проводника е 1,5 mm²; максималната дължина е 30 м.

При използване на кабели на макари, винаги развивайте докрай кабела.

Съдържание на пакета

Съдържанието на пакета включва:

- 1 Къртач
 - 1 Ръководство с инструкции
- *Проверете инструментта за повреда на частите или аксесоарите, която може да е възникнала по време на транспортирането.*
 - *Вземете си време да прочетете задълбочено и с разбиране това ръководство преди започване на работа.*

Маркировка върху инструментите

На инструмента са показани следните пиктограми:



Преди употреба, прочетете ръководството с инструкциите.



Носете защита за ушите.



Носете защита за очите.

Позиция на кода с датата (фиг. А)

Кодът с датата **17**, който включва, също така годината на производство, е отпечатан на корпуса.

Пример:

2016 XX XX

Година на производство

Описание (фиг. А)

⚠ ПРЕДУПРЕЖДЕНИЕ: Никога не променяйте инструментта или неговите части. Това може да доведе до лични наранявания и щети.

- 1 Превключвател вкл./изкл.
- 2 Странична дръжка(и)
- 3 Фиксатор на инструментта
- 4 Нождържач

Допълнителни аксесоари (Фиг. С)

Допълнително са на разположение многообразни видове шестостенни длета от 28 мм.

- 5 Остър секач
- 6 Студено длето
- 7 Инструмент за мащабиране
- 8 Прав секач
- 9 Асфалтов нож
- 10 Прът за забиване в земята
- 11 Опорна дръжка
- 12 Опорна плоча

Посъветвайте се с вашия доставчик за по-подробна информация относно подходящите аксесоари.



Употреба по предназначение

Вашият къртач е създаден за професионална продължителна употреба за къртене, откъртване и дялане в бетон, тухла, камък и други строителни материали.

НЕ използвайте в мокри условия или в среда на запалителни течности или газове.

Тези къртачи са професионални електроинструменти.

НЕ допускайте деца в близост до инструмента. Необходим е надзор, когато този инструмент се използва от неопитен оператор.

- **Малки деца и хора с увреждания.** Този уред не е предназначен за употреба от малки деца или хора с увреждания без наблюдение.
- Този продукт не е предназначен за употреба от хора (включително деца) с намалени физически, сензорни или умствени възможности, или с липса на знания, освен ако не са под наблюдение или не са били инструктирани относно употребата на устройството от човек, отговорен за тяхната безопасност. Никога не оставяйте сами деца с този продукт.

Функция за мек старт

Функцията за мек старт осигурява по-бавно засилване на степента на ударите, като по този начин се предотвратява достигането на точка на "отскачане" на длетото от зидария при стартиране.

Дръжки с пълна изолация против вибрации (Фиг. А)

Тази изолация в дръжките **2** абсорбира предаваните към потребителя вибрации. Това подобрява комфорта на потребителя по време на работа.

Активен контрол на вибрациите

Активният контрол на вибрацията неутрализира вибрацията с отскок от механизма на къртача. Намаляването на вибрациите в ръката позволява по-удобно използване за дълги периоди от време и удължава живота на уреда.

СГЛОБЯВАНЕ И РЕГУЛИРАНЕ

! **ПРЕДУПРЕЖДЕНИЕ:** За да намалите риска от сериозни лични наранявания, изключете инструмента и от захранващия източник преди да регулирате, сваляте/монтирате приставки или аксесоари. Уверете се, че пусковият превключвател е на позиция OFF. Едно нежелано задействане на инструмента може да предизвика наранявания.

Вкарване и сваляне на 28 мм шестоъгълни аксесоари (Фиг. D–F)

Тази машина използва длета с 28 мм шестоъгълна дръжка. Препоръчваме ви да използвате само професионални аксесоари.



ПРЕДУПРЕЖДЕНИЕ: Понеже с този продукт не са тествани аксесоари, различни от предложените от DEWALT, използването на такива аксесоари може да доведе до опасни ситуации. За да намалите риска от наранявания, използвайте само аксесоари, препоръчани от DEWALT.

Почистете дръжката на длетото.



ПРЕДУПРЕЖДЕНИЕ: Не прилагайте прекалено смазване на машината.

За да монтирате длето с прорез в дръжката, направете следното (Фиг. E)

1. Дръпнете фиксатора на инструмента **3** до позиция отключен.
2. Дръжте длетото пред дръжача на инструмента с прореза **13** обърнат нагоре.
3. Вкарайте дръжката на длетото в дръжача на инструмента **4**.
4. Натиснете фиксатора **3** назад, за да заключите аксесоара на позиция.

За да монтирате длето с втулка в дръжката, направете следното (Фиг. F)

1. Дръпнете фиксатора на инструмента **3** до позиция отключен.
2. Вкарайте дръжката на длетото в дръжача на инструмента **4**.
3. Натиснете фиксатора **3** в линия с дръжката на аксесоара, за да заключите аксесоара на позиция.
4. Дръпнете длетото, за да проверите дали е правилно заключено. Функцията къртене изисква длетото да може да се движи около остта си няколко сантиметра, когато е заключено в дръжача на инструмента.

За за сваляте длетото, издърпайте назад фиксатора **3** и издърпайте длетото навън от дръжача на инструмента.



ПРЕДУПРЕЖДЕНИЕ: Винаги носете ръкавици, когато сменяте аксесоарите. Външните метални части на инструмента, както и аксесоарите може да станат изключително горещи по време на работа.

РАБОТА

Инструкции за употреба



ПРЕДУПРЕЖДЕНИЕ: Винаги спазвайте инструкциите за безопасност и приложимите разпоредби.




ПРЕДУПРЕЖДЕНИЕ: За да намалите риска от сериозни лични наранявания, изключете инструмента и от захранващия източник преди да регулирате, сваляте/монтирате приставки или аксесоари. Уверете се, че пусковият превключвател е на позиция OFF. Едно нежелано задействане на инструмента може да предизвика наранявания.




ПРЕДУПРЕЖДЕНИЕ:

- Внимавайте за наличието на тръби и окабеляване.
- Приложете налягане от приблизително 20–30 кПа на инструмента. Прилагането на сила не ускорява длетото, но намалява работата на инструмента и може да му съкрати живота.

Правилна позиция на ръцете (Фиг. А, В)

 **ПРЕДУПРЕЖДЕНИЕ:** За да намалите риска от сериозно нараняване, **ВИНАГИ** използвайте подходяща позиция на ръцете, както е показано.

 **ПРЕДУПРЕЖДЕНИЕ:** За да намалите риска от сериозно нараняване, **ВИНАГИ** дръжте здраво в очакване на неочаквана реакция.

Правилната позиция на ръцете изисква по една ръка на всяка странична дръжка **2**.

Включване и изключване (Фиг. А)

За да задействате инструмента, натиснете превключвателя за включване и изключване **1**.


За да спрете инструмента, освободете ключа.

Разрушаване, гравирание и правене на улеи (Фиг. А–F)

1. Изберете подходящо длето и почистете дръжката му.
2. Вкарайте длетото и проверете дали е правилно заключено.
3. Дръжте инструмента за двете дръжки **2** и включете. Инструмента сега работи на продължителен режим.

ПОДДРЪЖКА

Вашият електроинструмент на DEWALT е създаден за продължителна и дългосрочна работа с минимална поддръжка. Продължителната и задоволителна работа зависи от правилната грижа за инструмента и от редовното почистване.

 **ПРЕДУПРЕЖДЕНИЕ:** За да намалите риска от сериозни лични наранявания, **изключете инструмента и от захранващия източник преди да регулирате, сваляте/монтирате приставки или аксесоари.** Уверете се, че пусковият превключвател е на позиция OFF. Едно нежелано задействане на инструмента може да предизвика наранявания.





Смазване

Вашият електроинструмент трябва да се смазва допълнително.





Почистване


 **ПРЕДУПРЕЖДЕНИЕ:** Издухвайте замърсяванията и праха на основния корпус със сух въздух винаги, когато забележите събиране на мръсотия в и около вентилационните отвори. Носете одобрена защита за очите и одобрена защитна противопрахова маска, когато извършвате тази процедура.

 **ПРЕДУПРЕЖДЕНИЕ:** Никога не използвайте разтворители или други химикали за почистване на неметалните части на инструмента. Тези химикали могат да влошат качеството на материалите, използвани за тези части. Използвайте намокрена с вода и мек сапун кърпа. Никога не допускайте влизането на течности в инструмента; никога не потапяйте в течност, която и да е част на инструмента.

Допълнителни аксесоари

 **ПРЕДУПРЕЖДЕНИЕ:** Понеже с този инструмент не са тествани аксесоари, различни от предложените от DEWALT, използването на такива аксесоари с този инструмент може да е опасно. За да се намали риска от нараняване, използвайте само препоръчаните от DEWALT аксесоари с този продукт.

 **ПРЕДУПРЕЖДЕНИЕ:** Тези длета могат да се наточат само ограничен брой пъти. Ако имате съмнение, свържете с вашият дилър за препоръки.

 **ПРЕДУПРЕЖДЕНИЕ:** Уверете се, че режещият край не показва обезцветяване поради прекалено голямо налягане. Това може да повлияе на твърдостта на аксесоара.

Поддръжка на аксесоари

Поддръжката на аксесоари в подходящия момент гарантира оптимални резултати при дадено приложение, както и дълъг и ефективен живот на аксесоара.

Наточвайте длетата на дискове за наточване. Вижте фигура G за правилните ъгли на следните длета:

14 правоъгълно, плоско длето

15 студено длето

16 остро длето

Посъветвайте се с вашия доставчик за по-подробна информация относно подходящите аксесоари.

Защита на околната среда



Разделно събиране. Продуктите и батериите, отбелязани с този символ не трябва да се изхвърлят с битовите отпадъци.

Продуктите и батериите съдържат материали, които могат да бъдат възстановени или рециклирани, което намаляване търсенето на суровини. Моля, рециклирайте електрически продукти и батериите в съответствие с местните разпоредби. Повече информация можете да намерите на www.2helpU.com.

Stanley Black & Decker
Phoenicia Business Center
Strada Turturelelor, nr 11A, Etaj 6, Modul 15,
Sector 3 Bucuresti
Telefon: +4021.320.61.04/05

МАГАЗИН
БАШ МАЙСТОРА®
ПРОФЕСИОНАЛНИ РЕШЕНИЯ

