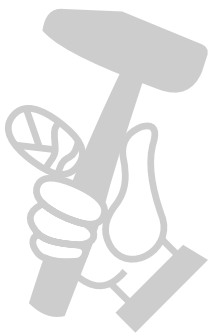


DEWALT®



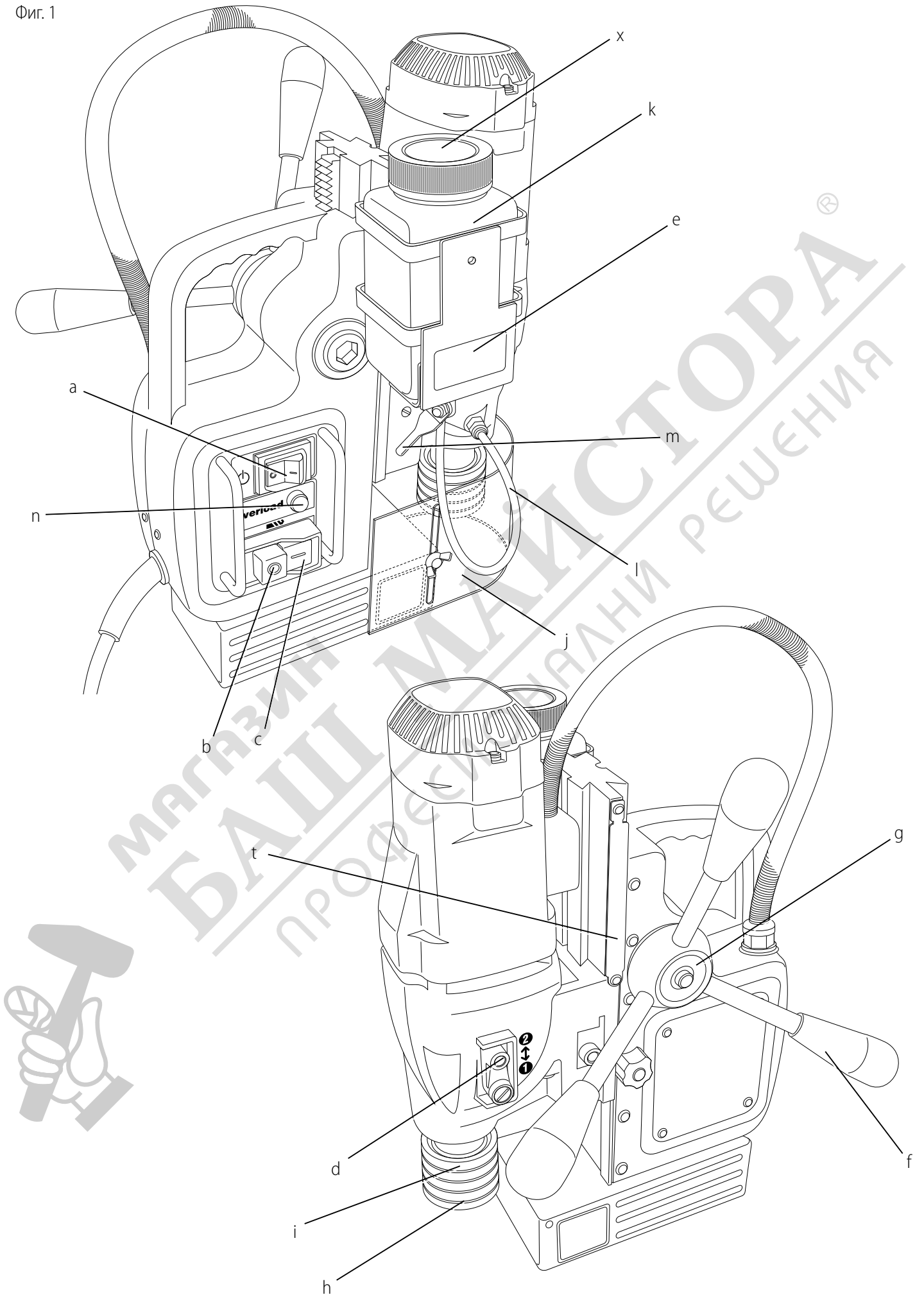
МАГАЗИН
БАШ МАЙСТОР
ПРОФЕСИОНАЛНИ РЕШЕНИЯ

359202 - 58 BG

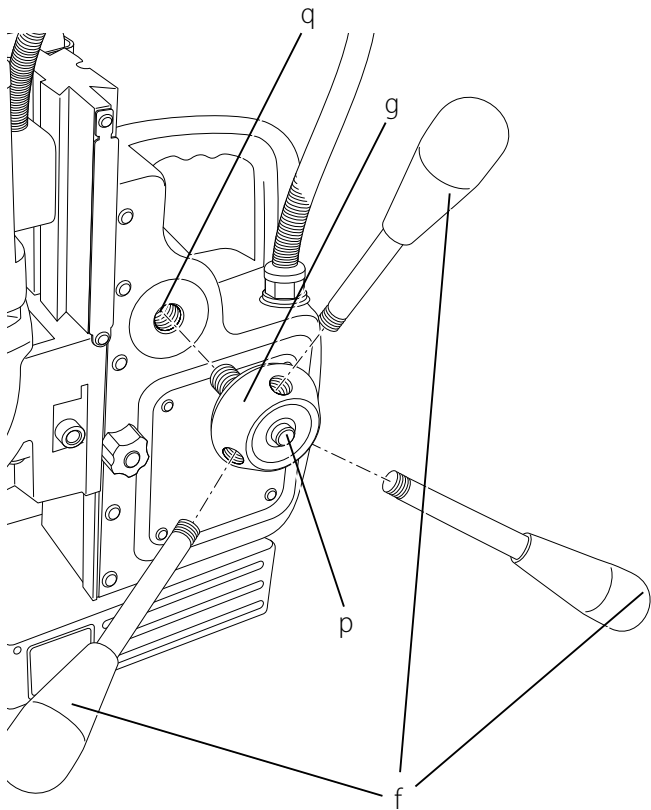
Превод на оригиналните инструкции

DWE1622

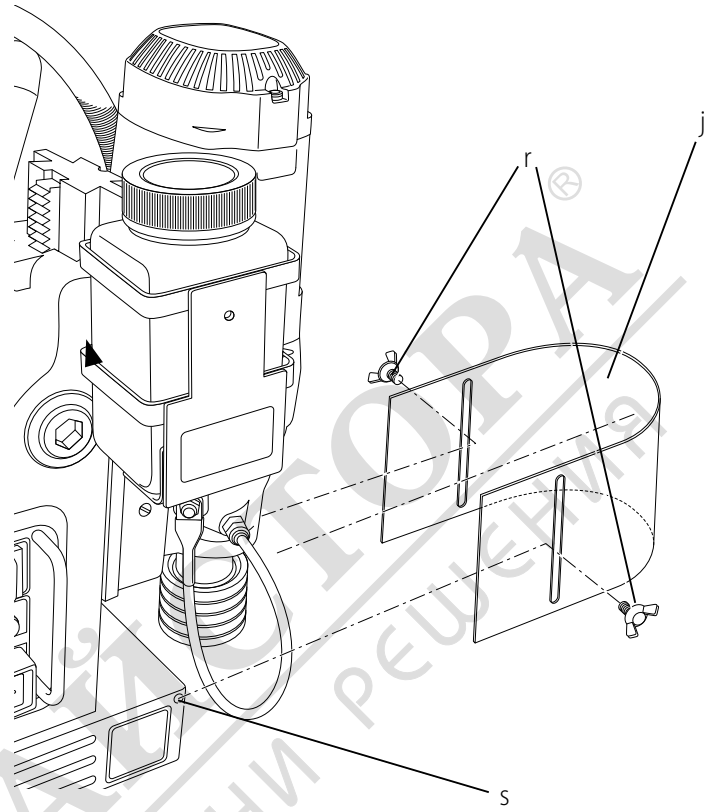
Фиг. 1



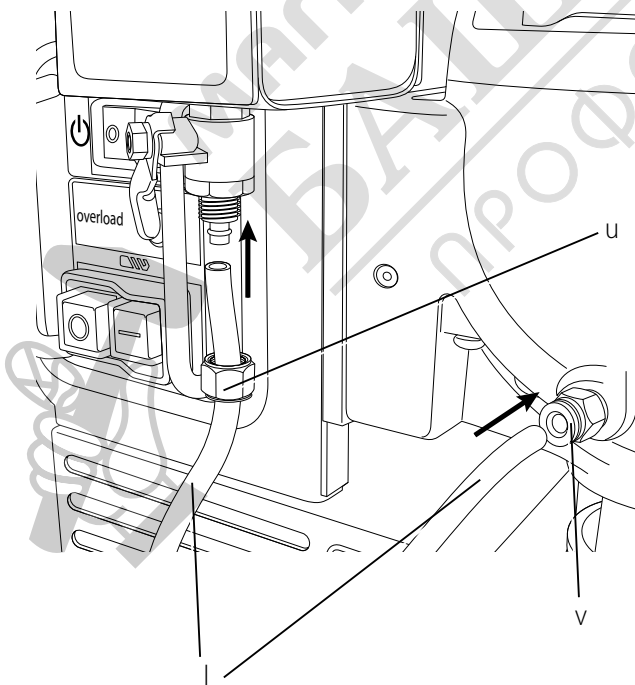
Фиг. 2



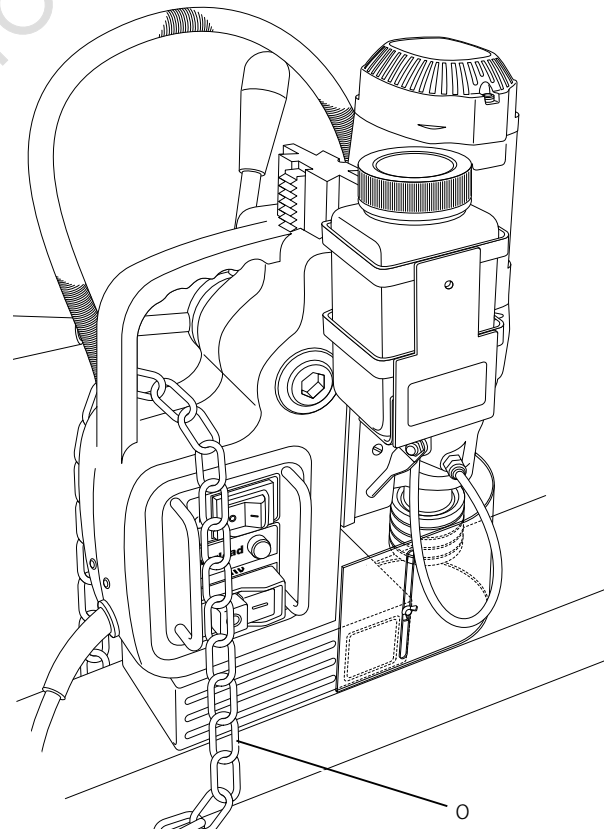
Фиг. 3



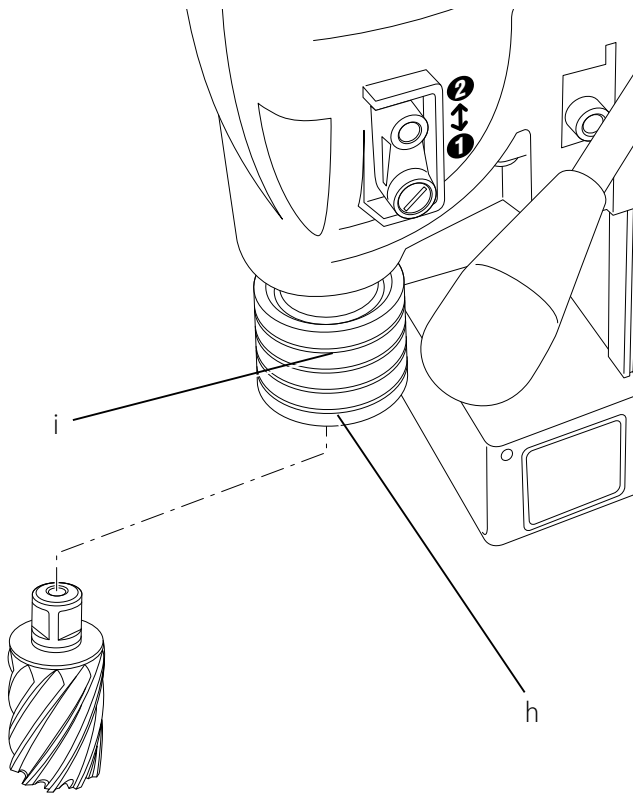
Фиг. 4



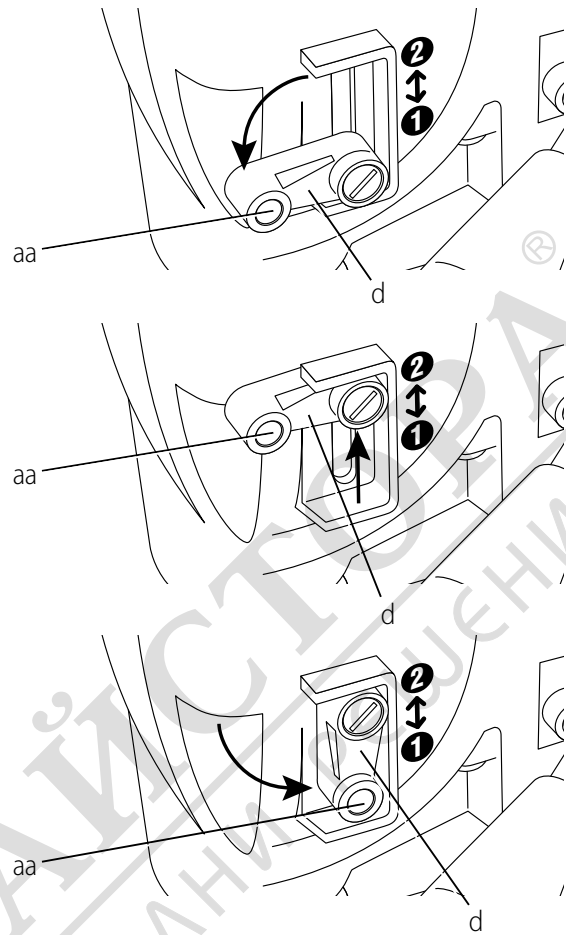
Фиг. 5



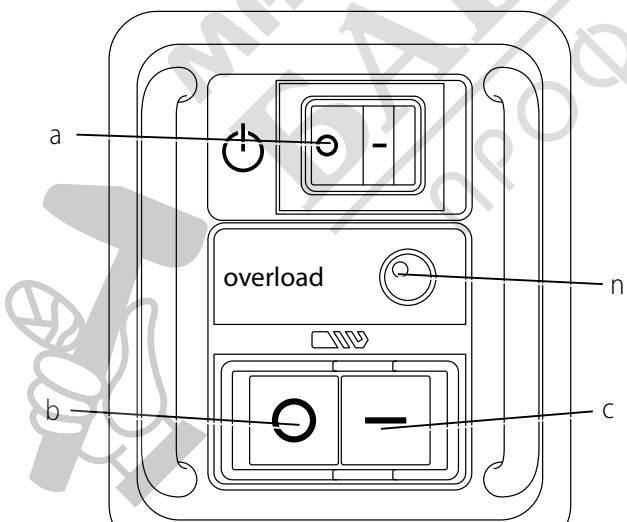
Фиг. 6



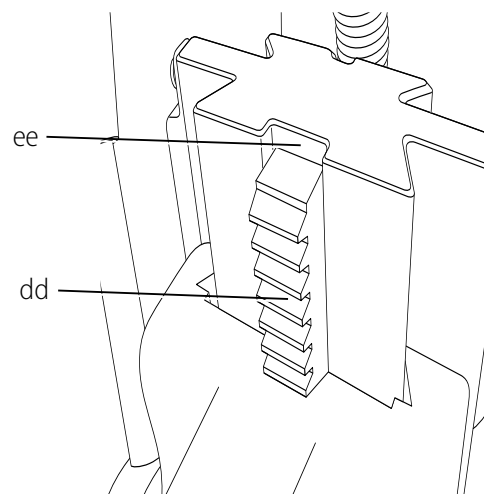
Фиг. 7



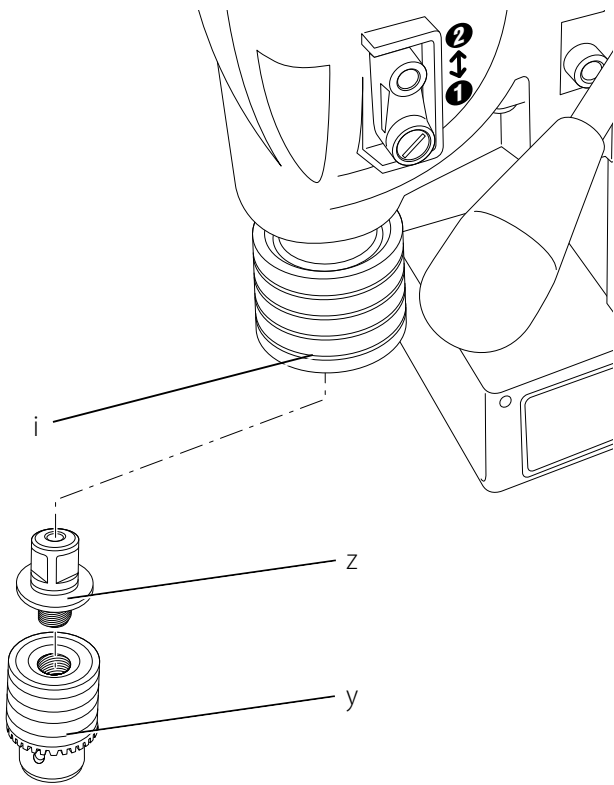
Фиг. 8



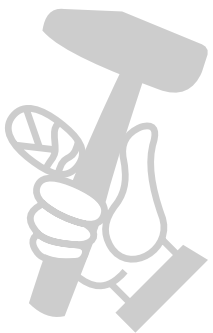
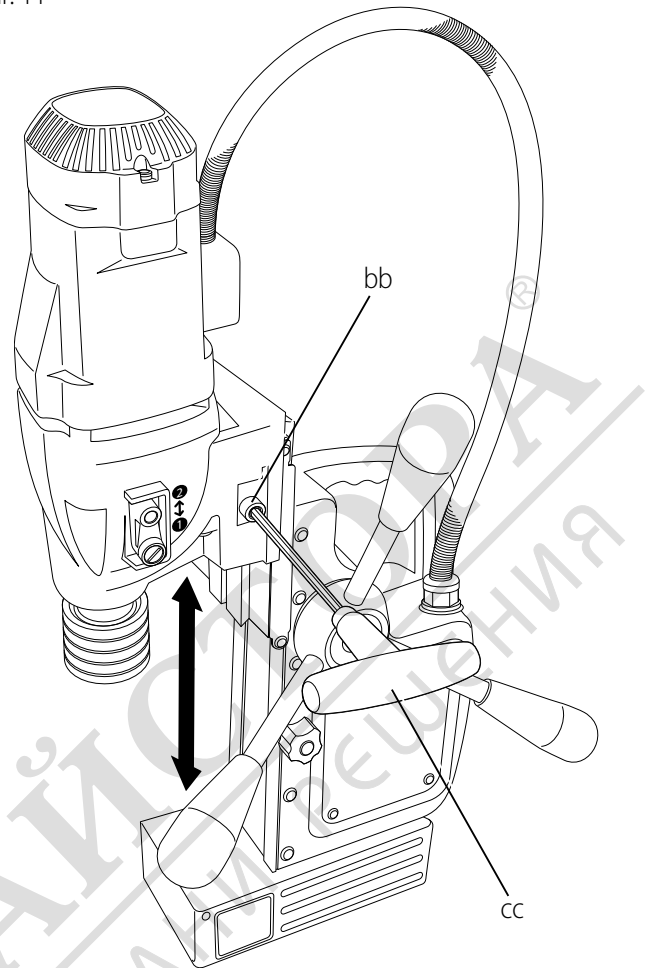
Фиг. 9



Фиг. 10



Фиг. 11



МАГНИТНА БОРМАШИНА

DWE1622

Поздравления!

Вие избрахте инструмент на DEWALT. Дългогодишният опит, задълбоченото разработване на продукти и иновации прави DEWALT един от най-надеждните партньори за потребителите на професионални електроинструменти.

Технически данни

DWE1622		
Волтаж	V_{AC}	230
Великобритания и Ирландия	V_{AC}	115
Тип		1
Входяща мощност	W	1200
Обороти на свободен ход		
Обороти 1	мин. ⁻¹	300
Обороти 2	мин. ⁻¹	450
Максимален обхват на пробиване в стомана с пръстеновидна фреза	мм	50
Държач за инструменти (плоска дръжка)	мм	19
Тегло	кг	14,55

Стойности на шума и стойности на вибрациите (сума на триаксиалния вектор) съгласно EN61029.

L_{PA} (ниво на налягане на звука)	dB(A)	91,5
L_{WA} (ниво на звуковата мощност)	dB(A)	102,5
K_{WA} (колебание за даденото ниво на звука)	dB(A)	3,0
Стойност на излъчваните вибрации a_h	м/сек. ²	< 2,5
Колебание K	м/сек. ²	< 2,5

Информацията за нивото на излъчваните вибрации, посочена в този информационен лист, е измерена в съответствие със стандартизираните тестове, зададени в EN61029 и може да бъде използвана за сравнение на един инструмент с друг. Тези данни могат да бъдат използвани за предварителна оценка на излагането.



ПРЕДУПРЕЖДЕНИЕ: Декларираните нива на излъчваните вибрации представляват основните приложения на инструмента. Все пак, ако инструментът се използва за различни приложения с различни аксесоари или има лоша поддръжка, излъчваните вибрации може да се различават. Това може значително да увеличи нивото на излъчване през цялостния период на работа.

При оценката на нивото на излъчваните вибрации трябва да се вземат предвид броя на изключванията на инструмента или времето, когато е бил включен, но без да извършва работа. Това може значително да намали нивото на излъчване в рамките на целия период на работа.

Идентифицирайте допълнителните мерки за сигурност, за да се защити оператора от ефектите на вибрацията, като например: поддръжка на инструментите и аксесоарите, пазене на ръцете топли, организация на режима на работа.

Предпазители

230 V инструменти 10 Ампера, електрическа мрежа

Дефиниции: Насоки за безопасност

Дефинициите по-долу описват нивото на сериозност за всяка сигнална дума. Моля, прочетете ръководството и внимавайте за тези символи.



ОПАСНОСТ: Указва неминуемо опасна ситуация, която, ако не се избегне, **ще** доведе до **смърт или сериозно нараняване**.



ПРЕДУПРЕЖДЕНИЕ: Показва една потенциално опасна ситуация, която, ако не се избегне, **би могла** да доведе до **смърт или сериозни наранявания**.



ВНИМАНИЕ: Показва една потенциално опасна ситуация, която, ако не се избегне, **може** да доведе до **минимални или средни наранявания**.

БЕЛЕЖКА: Показва практика, **която не е свързана с лични наранявания** и която, ако не се избегне, **може** да доведе до **повреда на имуществото**.



Обозначава риск от токов удар.



Обозначава риск от пожар.



Обозначава остри ръбове.

ЕО декларация за съответствие

ДИРЕКТИВА ЗА МАШИНИТЕ



МАГНИТНА БОРМАШИНА DWE1622

DEWALT декларира, че продуктите, описани под **Технически данни** са в съответствие с: 2006/42/EC, EN61029-1:2009 +A11:2010.

Тези продукти също са съобразени с Директива 2004/108/EO (до 19.04.2016) 2014/30/EC (от 20.04.2016) и 2011/65/EC. За повече информация, моля, свържете с DEWALT на следния адрес или се обърнете към задната страна на ръководството.

Долуподписаният е отговорен за компилацията на техническия файл и прави тази декларация от името на DEWALT.

Markus Rompel
Director Engineering
DEWALT, Richard-Klinger-Strasse 11,
D-65510, Idstein, Germany
09.04.2015



ПРЕДУПРЕЖДЕНИЕ: За да намалите риска от наранявания, прочетете ръководството с инструкции.

Общи предупреждения за безопасна работа с електроинструменти



ПРЕДУПРЕЖДЕНИЕ! Прочетете всички предупреждения и инструкции за безопасност. Неспазването на предупрежденията и указанията, може да доведе до токов удар, пожар и/или тежки травми.

СЪХРАНЕТЕ ВСИЧКИ ПРЕДУПРЕЖДЕНИЯ И ИНСТРУКЦИИ ЗА БЪДЕЩА СПРАВКА

Терминът "електроинструмент" във всички предупреждения се отнася до захранвани (със захранващ кабел) или работещи на батерии (без захранващ кабел) електрически инструменти.

1) БЕЗОПАСНОСТ НА РАБОТНОТО МЯСТО

- Пазете работното пространство чисто и добре осветено. Безпорядъкът

и недостатъчното осветление могат да доведат до трудова злополука.

- Не използвайте електроинструменти в експлозивна среда, като например наличието на запалителни течности, газове или прах. Електроинструментите произвеждат искри, които могат да възпламенят праха или изпаренията.
- Дръжте деца и странични лица надалече, докато работите с електроинструмента. Всяко отклоняване на вниманието може да ви накара да загубите контрол.

2) ЕЛЕКТРИЧЕСКА БЕЗОПАСНОСТ

- Щецелите на електроинструмента трябва да са подходящи за използвания контакт. Никога, по никакъв начин не променяйте щецела. Не използвайте адаптери за щецела със заземени (замасени) електрически инструменти. Непроменените щецели и контакти намаляват риска от токов удар.
- Избягвайте контакт на тялото със заземени повърхности, като например тръби, радиатори, готварски печки и хладилници. Съществува повишен риск от токов удар, ако тялото ви е заземено.
- Не излагайте електроинструментите на дъжд и мокри условия. Проникването на вода в електроинструмента повишава опасността от токов удар.
- Не злоупотребявайте с кабела. Никога не използвайте кабела за носене, дърпане или изключване на електроинструмента. Пазете кабела далече от топлина, масло, остри ръбове или движещи се части. Повредените или оплетени кабели увеличават риска от токов удар.
- Когато работите с електроинструмент на открито, използвайте удължителен кабел, удобен за използване на открито. Използването на кабел, подходящ за употреба на открито, намалява риска от токов удар.
- Ако не можете да избегнете работата с електроинструмент на влажно място, използвайте захранване с дефектнотоковата защита (ДТЗ), което на английски е Residual Current Device (RCD). Употребата на RCD намалява риска от токов удар.

3) ЛИЧНА БЕЗОПАСНОСТ

- Бъдете нащрек, внимавайте какво правите и използвайте разума си, когато работите с електроинструмента. Не използвайте електроинструмента, когато сте изморени или сте под влияние на наркотици, алкохол или лекарства. Един миг невнимание при работа

с електроинструмент може да доведе до сериозни наранявания.

- б) **Използвайте лично защитно оборудване. Винаги носете защита за очите.** Предпазни средства като противопрахова маска, предпазни обувки, каска или слухова защита, използвани за съответните условия, намаляват личните наранявания.
- в) **Предотвратяване на случайно задействане. Преди да вземете или носите инструмента и преди да го свържете към източника на захранване и/или към акумулаторния пакет се уверете, че превключвателят е на позиция "изключен".** Носенето на електроинструмент с пръста на прекъсвача или стартирането на електроинструменти, когато прекъсвачът е на позиция "включен", може да доведе до трудова злополука.
- г) **Махнете всички регулиращи или гаечни ключове преди да включите електроинструмента.** Прикрепени към въртящи се части на електроинструмента гаечни или регулиращи ключове могат да доведат до наранявания.
- д) **Не се протягайте прекалено. Стойте стабилно на краката си през цялото време.** Това позволява по-добър контрол над електроинструмента в непредвидими ситуации.
- е) **Обличайте се подходящо. Не носете висящи дрехи или бижута. Пазете косата си, дрехите си и ръкавиците далече от движещите се части.** Висящите дрехи, бижутерия или дълги коси могат да бъдат захванати от движещи се части.
- ж) **Ако са предоставени устройства за свързване на изпусканите пращинки или приспособления за събиране, уверете се, че са свързани и използвани правилно.** Използването на тези средства може да намали опасностите свързани с праха.

4) ИЗПОЛЗВАНЕ И ГРИЖА ЗА ЕЛЕКТРОИНСТРУМЕНТИТЕ

- а) **Не използвайте насила електроинструментите. Използвайте правилния инструмент за вашето приложение.** Подходящият електроинструмент ще свърши по-добре и по-безопасно работата, при темпото, за което е създаден.
- б) **Не използвайте електроинструмента, ако превключвателя не го включва и изключва.** Всеки електроинструмент, който не може да се контролира с превключвателя е опасен и трябва да се поправи.
- в) **Изключете щепсела от захранването и/или батерийния комплект на електроинструмента преди извършването на каквото и да е регулиране, смяна на**

аксесоари или съхраняване на уреда.

Такива предварителни мерки за безопасност намаляват риска от нежелателно задействане на електроинструмента.

- г) **Съхранявайте преносимите електроинструменти извън досега на деца и не позволявайте на непознати с електроинструмента и тези инструкции други хора да работят с него.** Електроинструментите са опасни в ръцете на необучени потребители.
- д) **Поддържайте електроинструментите. Проверявайте за размествания в свързванията на подвижните звена, за счупване на части и всички други условия, които могат да повлияят на експлоатацията на електроинструментите. При повреда на електроинструмента, задължително го поправете преди да го използвате отново.** Много злополуки се причиняват от лошо поддържани електрически инструменти.
- е) **Поддържайте режещите инструменти винаги добре заточени и чисти.** Правилно поддържаните режещи инструменти с остри остриета по-трудно могат да се огънат и по-лесно се контролират.
- ж) **Използвайте електроинструментите, допълнителните принадлежности и инструменти в съответствие с тези инструкции, като се вземат предвид условията на труд и вида на работа.** Използването на електроинструмента за работи, различни от тези, за които е предназначен, може да доведе до опасни ситуации.

5) СЕРВИЗ

- а) **Сервизирането на вашия електроинструмент трябва да се извършва само от квалифицирано лице, като се използват само оригинални резервни части.** Това ще гарантира безопасната употреба на уреда.

Допълнителни специфични правила за безопасност за магнитни бормашини

- Дръжте пръстите си извън зоната на пробиване.
- Винаги използвайте щита. Преди да включите машината, уверете се, че щита е здраво затворен.
- Винаги използвайте обезопасителя верига.
- Магнитната стойка е подходяща за употреба върху стомана с дебелина, започваща от 10 мм, с нулева въздушна междина между повърхността на магнитното ядро и монтажната повърхност.

Изкривяването, слоевете боя и неравностите на повърхността ще създадат въздушна междина. Съхранявайте въздушната междина до минимум.

- Винаги поставяйте машината върху равна повърхност. Не закрепвайте стойката на малки или неправилно оформени предмети.
- Винаги поставяйте машината върху повърхност, която не съдържа трески, стърготини, стружки и повърхностно замърсяване.
- Съхранявайте магнита чист и без замърсявания и отпадъци.
- Не включвайте машината, докато не бъде монтирана и инсталирана в съответствие с тези инструкции.
- Не включвайте машината, преди да проверите дали магнитната стойка е здраво затегната към монтажната повърхност.
- Регулирайте масата, така че фрезата да не навлиза в детайла преди пробиване. Не извършвайте проектиране, монтаж или строителни дейности върху детайла, докато машината е включена.
- Преди да включите машината, уверете се, че аксесоарът е монтиран правилно.
- Винаги използвайте препоръчителните обороти за аксесоарите и материала.
- Не използвайте машината върху същия детайл, на който се използват електрически заварки.
- Използвайте само подходяща течност за рязане. Използвайте обща охлаждаща течност за рязане на метал, разреждана с вода.
- Не използвайте течности за рязане, докато пробивате вертикално или над главата. Потопете фрезата в паста за рязане или приложете подходящ спрей за тези приложения.
- Не изливайте течност за рязане в резервоара, докато е монтиран в скобата. Не допускайте течност за рязане да влезе в мотора.
- Преди употреба, уверете се, че подвижният щит на патронника работи правилно.
- Уверете се, че металните стърготини или смолни остатъци не могат да доведат до блокиране на функцията.
- В случай на заседнала фреза изключете машината от захранването, отстранете причината за спирането, преди да включите отново устройството.



ПРЕДУПРЕЖДЕНИЕ: Ние препоръчваме използването на дефектнотокова защита с остатъчен ток 30 mA или по-малко.

Допълнителни рискове

Въпреки прилагането на съответните разпоредби за безопасност и прилагането на предпазни средства, съществуват рискове, които не могат да бъдат избегнати. Това са:

- Увреждане на слуха.
- Риск от лично нараняване от летящи частици.
- Риск от изгаряния поради нагорещяване на аксесоарите по време на работа.
- Риск от нараняване поради продължителна употреба.

Маркировка върху инструментите

На инструмента са показани следните пиктограми:



Преди употреба прочетете ръководството с инструкции.



Носете защита за ушите.



Носете защита за очите.



ПРЕДУПРЕЖДЕНИЕ! Този продукт е клас 1 и трябва да бъде свързан към заземяваща връзка.



Съдържание на пакета

Съдържанието на пакета включва:

- 1 Магнитна бормашина
- 1 Щит при пробиване
- 3 Ръкохватки
- 1 Главина
- 1 Верига за безопасност
- 1 Смазваща система
- 1 Шестоъгълен инструмент
- 1 3 челюстен патронник с адаптер
- 1 Комплект инструменти
- 1 Ръководство с инструкции

- Проверете инструмента за повреда на частите или аксесоарите, която може да е възникнала по време на транспортирането.
- Вземете си време да прочетете подробно това ръководство преди работа.

Описание (фиг. 1, 5)



ПРЕДУПРЕЖДЕНИЕ: Никога не променяйте инструмента или неговите части. Това може да доведе до лични наранявания и щети.

- a. Захранващ/магнитен превключвател за вкл./изкл.
- b. Бутон за изключване на двигателя
- c. Бутон за включване на двигателя
- d. Селектор на скоростната кутия
- e. Магнитна скоба
- f. Дръжка за подаване
- g. Главина
- h. Държач за инструмента
- i. Втулка за бързо освобождаване
- j. Щит
- k. Бутилка с охлаждаща течност
- l. Тръба за охлаждащата течност
- m. Регулатор на потока
- n. Светодиоден индикатор
- o. Обезопасителна верига (фиг. 5)

УПОТРЕБА ПО ПРЕДНАЗНАЧЕНИЕ

Вашата магнитна бормашина DWE1622 е проектирана за пробиване на дупки в стоманени строителни повърхности. Не пробивайте в нежелезни метали.

НЕ използвайте при мокри условия или в присъствието на запалителни течности или газове.

Тази магнитна бормашина е професионален електроинструмент.

НЕ допускате деца в близост до инструмента. Необходим е надзор, когато този инструмент се използва от неопитен оператор.

- Този продукт не е предназначен за употреба от хора (включително деца) с намалени физически, сензорни или умствени възможности, или с липса на знания, освен ако не са под наблюдение или не са били инструктирани относно употребата на устройството от човек, отговорен за тяхната безопасност. Никога не оставяйте сами деца с този продукт.

Електрическа безопасност

Електромоторът е създаден само за един волтаж. Винаги проверявайте дали захранващият кабел е в съответствие с напрежението на табелката.

Вашият инструмент от DEWALT е проектиран в клас I (заземен) съгласно EN61029. Необходим е заземен проводник.



ПРЕДУПРЕЖДЕНИЕ: 115 V единици трябва да бъдат управлявани чрез надеждно изолиране на трансформатора с предпазен

екран между първичната и вторичната намотка.

Ако захранващият кабел е повреден, трябва да се смени от специално подготвен кабел, който можете да намерите в сервизите на DEWALT.

Замяна на щепсела (само за Великобритания и Ирландия)

Ако трябва да се сложи нов щепсел:

- Изхвърлете безопасно стария щепсел.
- Свържете кафявата жица към живия терминал в новия щепсел.
- Свържете синята жица към неутралния терминал.
- Свържете зелената/жълтата жица към заземителната клема.

Следвайте инструкциите за монтаж, които се предоставят с висококачествените щепсели. Препоръчителен предпазител: 13 A.

Използване на удължителен кабел

Ако е необходим удължителен кабел, използвайте одобрен трижилен удължителен кабел, подходящ за входящата мощност на този инструмент (виж **Технически данни**). Минималният размер на проводника е 1,5 мм²; максималната дължина е 30 м.

При използване на кабели на макари, винаги развивайте докрай кабела.

СГЛОБЯВАНЕ И РЕГУЛИРАНЕ



ПРЕДУПРЕЖДЕНИЕ: За да намалите риска от нараняване, изключете уреда и го отделете от захранващия източник преди да поставяте или сваляте аксесоари, преди да регулирате или променят настройките, или когато извършвате поправки.

Уверете се, че превключвателя е на позиция ИЗКЛ. Едно нежелано задействане на инструмента може да предизвика наранявания.

Инсталиране на машината (фиг. 2–5)

1. Сглобете ръкохватката за подаване.
2. Монтирайте предпазителя (j).
3. Поставете системата за смазване, ако е необходимо.
4. Поставете машината на чиста, равна и твърда повърхност. Отстранете всички частици, които ще възпрепятстват пълния контакт между магнитната стойка и монтажната повърхност.

5. Поставете и затегнете обезопасителната верига (o).

МОНТАЖ НА СГЛОБКАТА НА ДРЪЖКАТА ЗА ПОДАВАНЕ (ФИГ. 1, 2)

Сглобката за бързо освобождаване на дръжката за подаване може да се монтира много лесно, както отляво, така и отдясно на машината.

1. Завинтете трите ръкохватки за подаване (f) в главината (g).
2. Дръжте бутона (p) натиснат, докато вкарвате вала на главината в отвора (q).
3. Освободете бутона.

МОНТИРАНЕ НА ЩИТА ПРИ ПРОБИВАНЕ (ФИГ. 3)

1. Задръжте щита (j) пред държача на инструмента, като подравните отворите в щита с отворите в машината.
2. Поставете винта (r) в отвора(ите), разположен в предната част на рамката.



ПРЕДУПРЕЖДЕНИЕ: Винаги използвайте щита.

ПОСТАВЯНЕ НА СИСТЕМАТА ЗА СМАЗВАНЕ (ФИГ. 1, 4)

Системата за смазване може да се използва за хоризонтални пробивания (като бормашината се използва вертикално).

1. С бутилката за охлаждане (k), поставена в магнитната скоба (e), монтирайте магнитната скоба върху стоманената лента (t) от двете страни на инструмента.
2. Прикрепете тръбата за охлаждащата течност (l) към бутилката с охлаждащата течност:
 - a. Свалете гайката (u) и я завинтете с тръбата.
 - b. Плъзнете тръбата върху дюзата и затегнете гайката.
3. Свържете тръбата към съединителя за бързо освобождаване (v) на скоростната кутия
 - a. Натиснете тръбата за охлаждащата течност навътре (l), за да я монтирате.
 - b. За да я извадите, натиснете втулката на съединителя (v) и издърпайте тръбата от съединителя.

За да използвате системата за смазване, бутилката за охлаждане (k) трябва да се напълни с достатъчно количество течност за рязане.

Пълнене на бутилката с охлаждаща течност

1. Уверете се, че регулаторът на дебита (m) е затворен.
2. Развийте капачката (x).
3. Напълнете контейнера с охлаждаща течност за рязане, разреждана с вода.
4. Завийте обратно капачката.



ПРЕДУПРЕЖДЕНИЕ: Не използвайте смазочната система при вертикални пробивания или пробивания над главата.

МОНТАЖ НА ОБЕЗОПАСИТЕЛНАТА ВЕРИГА (ФИГ. 5)

Завийте осигурената обезопасителна верига (o) през дръжката на устройството и около детайла и закрепете на място.



ПРЕДУПРЕЖДЕНИЕ: Винаги използвайте обезопасителната верига.

Монтаж и сваляне на аксесоар (фиг. 6)

Държачът на инструмента (h) приема пръстеновидни фрези с дръжка от 19 мм с две плоскости.



ПРЕДУПРЕЖДЕНИЕ: Зъбците на фрезата са много остри и могат да бъдат опасни.

1. Плъзнете пилотния щифт през отвора в центъра на дръжката на фрезата.
2. Натиснете нагоре втулката за бързо освобождаване (i).
3. Поставете фрезата с пилотен щифт и завъртете, докато плоскостта достигне заключващия щифт. Когато плоскостта достигне заключващия щифт, втулката яката ще щракне надолу.
4. Проверете дали фрезата е здраво закрепена във вала.
5. Повдигнете втулката (i), за да освободите фрезата.

3-ЧЕЛЮСТЕН ПАТРОННИК (ФИГ. 10)

3-челюстния патронник на DEWALT (y) може да се монтира с помощта на адаптор (z), за може да подготви магнитната бормашина за различни размери приставки. Вижте за справка **Вкарване и сваляне на аксесоар** за монтажни инструкции.

ЗАБЕЛЕЖКА: Възможно е да се наложи да регулирате позицията на мотора при монтаж на патронника. За справка вижте **Регулиране на височината на мотора** за инструкции.

Посъветвайте се с вашия доставчик за по-подробна информация относно подходящите аксесоари.

Настройка на оборотите (фиг. 7)



ПРЕДУПРЕЖДЕНИЕ: Не променяйте оборотите при пълни обороти или по време на работа.

Машината е оборудвана с двустепенен селектор за променливи обороти/момент на въртене.

1. Завъртете ограничителя на оборотите (d) от гнездото за задържане и превключете в желания режим.
2. Заклучете селекторния лост отново в ограничителя.

НИСКИ ОБОРОТИ И ВИСОК ВЪРТЯЩ МОМЕНТ:

Жълтата точка (aa) трябва да бъде подравнена с позиция 1 за ниски обороти и висок въртящ момент (отвори от 32 до 50 мм).

ВИСОКИ ОБОРОТИ И НИСЪК ВЪРТЯЩ МОМЕНТ:

Жълтата точка (aa) трябва да бъде подравнена с позиция 2, за високи обороти и нисък въртящ момент (отвори от 12 до 30 мм).

- Ако аксесоарът се задръсти, спрете мотора и леко повдигнете аксесоара от детайла, преди да продължите работа.
- Винаги използвайте безопасителната верига.
- Винаги използвайте щита за бормашиката.

БЕЛЕЖКА: Възможно е да се наложи леко да завъртите малко шпиндела с ръка, за да завършите смяната на оборотите.

Регулиране на височината на мотора (фиг.11)

Височината на мотора може да бъде регулирана така, че да отговаря на необходимостта от повече или по-малко хлабинки над детайла.

1. Разхлабете плъзгащият болт на двигателя (bb) с предоставения шестнадесетичен ключ (cc).
2. Поставете мотора на желаната височина.
3. Затегнете здраво болта с шестнадесетичния инструмент, за да закрепите мотора на позиция.

Преди започване на работа

Опитайте с няколко по-прости детайли, като използвате отпадъчен материал, докато не развиете "усет" към машината.

РАБОТА

Инструкции за употреба



ПРЕДУПРЕЖДЕНИЕ: Винаги спазвайте инструкциите за безопасност и приложимите разпоредби.



ПРЕДУПРЕЖДЕНИЕ: За да намалите риска от нараняване, изключете уреда и го отделете от захранващия източник преди да поставяте или сваляте аксесоари, преди да регулирате или променят настройките, или когато извършвате поправки. Уверете се, че превключвателя е на позиция ИЗКЛ. Едно нежелано задействане на инструмента може да предизвика наранявания.

- Нанасяйте само лек натиск върху инструмента. Прилагането на сила не ускорява пробиването, но намалява работата на инструмента и може да му съкрати живота.

Включване и изключване (фиг. 1, 8)

За да работи правилно, машината трябва да бъде включена, следвайки описаната по-долу процедура.

ВКЛЮЧВАНЕ И ИЗКЛЮЧВАНЕ НА ЗАХРАНВАНЕТО

Свържете машината към електрическата мрежа.

За да включите захранването, натиснете превключвателя за захранване/магнит (a) на включено положение.

БЕЛЕЖКА: След включване на захранването магнитът автоматично ще се активира.

За да изключите, натиснете превключвателя за захранване/магнит (a) в положение изключен.

ВКЛЮЧВАНЕ И ИЗКЛЮЧВАНЕ НА МОТОРА

Моторът на свредлото може да се включи само, когато магнитът е активиран.

За да включите мотора, натиснете зеления бутон (c) на превключвателя на мотора.

За да изключите мотора, натиснете червения бутон (b) на превключвателя на мотора.

ПОВТОРНО НАСТРОЙВАНЕ НА МАШИНАТА

Ако захранването е прекъснато по време на работа, или ако в някакъв момент магнитното уплътнение е счупено, машината трябва да бъде нулирана.

1. Първо изключете двигателя на бормашиката, и след това захранването/магнита.
2. Уверете се, че работната зона е чиста.
3. Включете захранването/магнита.

Пробиване на дупка (фиг. 1)

1. Винаги прилагайте подходяща течност за рязане/охлаждаща течност в зоната на рязане.
2. Снизете щита (j), така че да предпазва повърхността, която ще бъде пробита.
3. Уверете се, че точката за пробиване или пилотът на фрезата са монтирани правилно на мястото, което ще бъде пробито.
4. Натиснете зеления бутон (c) на превключвателя на мотора към стартовия мотор.
5. Бавно придвижете аксесоара в детайла, като използвате дръжката за подаване (f).

6. В началото на рязането нанесете леко, за да позволите на аксесоара да извърши първоначалната вдлъбнатина.
7. Продължете да прилагате достатъчно налягане, за да постигнете гладко прогресивно срязване. Не насилвайте.

БЕЛЕЖКА: Светодиодният индикатор (n) ще мига (червено), за да покаже, че се прилага прекалено голям натиск. Ако това се случи, намалете налягането, което се прилага, докато светлината не се промени до постоянна (зелена).

8. Внимавайте, когато аксесоарът е на път да пробие повърхността, за да предотвратите нацепване.
9. Винаги изключвайте мотора, магнита и захранването, в този ред, когато работата е приключила и преди да изключите от електрическата мрежа.

ЗАЩИТА ОТ ПРЕТОВАРВАНЕ

Магнитната бормашина DEWALT е снабдена с функция за защита от претоварване, за да се предотврати повреда на двигателя, ако се полагат прекомерни натоварвания по време на работа.

Светодиодният индикатор (n) ще мига като предупреждение, че прилаганото натоварване е прекомерно, ако това се случи, намалете натиска, докато светлината не се промени постоянно в зелено. Ако налягането не се намали, защитата от претоварване ще се активира чрез намаляване на мощността, като в този момент светодиодът ще бъде постоянно червен. За да нулирате инструмента от това състояние, стартирайте устройството на празен ход за няколко секунди. Това позволява на мотора да се охлади, преди да възобнови операцията по пробиване.

Пробивни с пръстеновидни фрези

Пръстеновидните фрези само разрязват материала в периферията на отвора, вместо да превърнат цялата дупка в стърготини. В резултат на това енергията, необходима за направата на дупка, е по-ниска от тази за извито пробиване.

При пробиване с пръстеновидна фреза не е необходимо да се пробива пилотен отвор.



ПРЕДУПРЕЖДЕНИЕ: Не докосвайте фрезата или части в близост до фрезата веднага след работа, понеже може да са изключително нагорещени и да причинят изгаряния на кожата.

Уверете се, че никой не е в работната зона, където се извървя металната сърцевина.

Условия на пробиване

Лекотата, с която материалът може да бъде пробит, зависи от няколко фактора, включително якост на опъна и устойчивост на износване. Докато твърдостта и/или якостта са обичайният критерий, могат да съществуват големи различия в способността за машинна обработка между материали, които показват сходни физични свойства.

Условията на пробиването зависят от изискванията за живота на инструмента и повърхностното покритие. Тези условия допълнително се ограничават от твърдостта на инструмента и обработвания детайл, смазването и мощността на машината. Колкото по-твърд е материала, толкова по-ниска е скоростта на рязане.

Някои материали с ниска твърдост съдържат абразивни вещества, водещи до бързо износване при високи скорости. Скоростите на подаване се определят от твърдостта на настройката, обема на материала, който трябва да се отстранява, повърхността и наличната мощност на машината.

ПОДДРЪЖКА

Вашият електроинструмент DEWALT е създаден с цел да работи продължителен период от време с минимална поддръжка. Продължителната и задоволителна работа зависи от правилната грижа за инструмента и от редовното почистване.



ПРЕДУПРЕЖДЕНИЕ: За да намалите риска от нараняване, изключете уреда и го отделете от захранващия източник преди да поставяте или сваляте аксесоари, преди да регулирате или промените настройките, или когато извършвате поправки. Уверете се, че превключвателя е на позиция ИЗКЛ. Едно нежелано задействане на инструмента може да предизвика наранявания.

Изскачащи четки

Моторът автоматично ще се изключи, когато въглеродните четки са почти износени и инструментът се нуждае от сервизиране. Въглеродните четки не подлежат на ремонт от страна на потребителя. Занесете инструмента на упълномощен сервизен агент на DEWALT.



Смазване

ПРИ ХОРИЗОНТАЛНИ ПРИЛОЖЕНИЯ (ФИГ.1)

- Регулирайте потока на течността според нуждите с помощта на регулатора на дебита (m).
- Добавете още течност за рязане, ако стърготините станат сини.

ВЕРТИКАЛНИ И НАДЗЕМНИ ПРИЛОЖЕНИЯ

Потопете фрезата в паста за рязане или нанесете подходящ спрей.

СМАЗВАНЕ НА УСТРОЙСТВОТО ЗА ПОДАВАНЕ (ФИГ. 9)

Устройството за подаване трябва периодично да се смазва с мазнина, за да се осигури гладка работа.

- Повдигнете блока на мотора до възможно най-високата позиция.
- Смазвайте пътя за крилчатия водач (dd) от двете страни.
- Смажете зъбчатата рейка (ee).

След многократно използване, зъбчатата рейка може да се разхлаби. Ако е необходимо, регулирайте 5-те самонастройващи се винта от лявата страна. Затегнете винтовете в серия, докато скоростната кутия не се движи свободно във водача, но не позволява моторът да се разхлаби.



Почистване



ПРЕДУПРЕЖДЕНИЕ: Издухвайте замърсяванията и праха на основния корпус със сух въздух винаги, когато забележите събиране на мръсотия в и около вентилационните отвори. Носете одобрена защита за очите и одобрена защитна противопрахова маска, когато извършвате тази процедура.



ПРЕДУПРЕЖДЕНИЕ: Никога не използвайте разтворители или други химикали за почистване на неметалните части на инструмента. Тези химикали могат да влошат качеството на материалите, използвани за тези части. Използвайте намокрена с вода и мек сапун кърпа. Никога не допускайте влизането на течности в инструмента; никога не потапяйте в течност която и да е част на инструмента.

Допълнителни аксесоари



ПРЕДУПРЕЖДЕНИЕ: ПОНЕЖЕ С ТОЗИ ИНСТРУМЕНТ НЕ СА ТЕСТВАНИ АКСЕСОАРИ, РАЗЛИЧНИ ОТ ТЕЗИ НА DEWALT, използването на такива аксесоари с този инструмент може да е опасно. За да намалите риска от нараняване, използвайте само препоръчаните от DEWALT аксесоари с този продукт.

Посъветвайте се с вашия доставчик за по-подробна информация относно подходящите аксесоари.

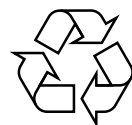
Защита на околната среда



Разделно събиране. Продуктът не трябва да се изхвърля с обикновените битови отпадъци.



Ако един ден откриете, че вашия продукт на DEWALT се нуждае от замяна, или ако повече не ви трябва, не го изхвърляйте с битовите отпадъци. Занесете този продукт в съответния пункт.



Разделното събиране на използваните продукти и опаковки позволява рециклирането на материалите и нановото им използване. Повторното използване на рециклираните материали помага за предпазване на околната среда от замърсяване и намалява необходимостта от сурови суровини.

Местните разпоредби може да предоставят отделно събиране на електрически продукти от вашия дом, в пунктове за събиране или до търговския обект, където е закупен новия продукт.

DEWALT предоставя място за събиране и рециклиране на продуктите на DEWALT след приключване на работния им живот. За да се възползвате от тази услуга, моля върнете вашето изделие на някой оторизиран ремонтен агент, който ги събира от ваше име.

Можете да намерите вашия най-близък упълномощен сервизен агент, като се свържете с на-близкия централен офис на DEWALT указан в това ръководство. Освен това, списъка на авторизираните сервизи на DEWALT и пълна информация за нашето следпродажбено обслужване и контакти са на разположение на интернет адрес:

www.2helpU.com.

Stanley Black & Decker

Phoenicia Business Center

Strada Turturelelor, nr 11A, Etaj 6, Modul 15,

Sector 3 Bucuresti

Telefon: +4021.320.61.04/05