

Rapid®

PBS151 PNEUMATIC STAPLER AND NAILER

Operating instructions



Airtac

Airtac PBS151

Инструкции за експлоатация

ТЕХНИЧЕСКИ СПЕЦИФИКАЦИИ

Размер на инструмента	Височина	190 мм
	Дължина	225 мм
	Ширина	50 мм
	Тегло	1.2 кг

Въздушен отвор 1/4"

Максимално допустимо работно налягане

Работно налягане	Мин.	8 бара
	Макс.	5 бара

Препоръчителни крепежни елементи RAPID no90 : 15 -> 40 mm
RAPID no8 : 15 -> 50 mm

Капацитет на зареждане 110 скоби Rapid no90
110 пирони Rapid no8

Препоръчително пневматично масло TEXACO code 700 Régal oil R&O 32
TEXACO code 788 Spindura oil 22
ESSO Bayol 82

Информация за шум (EN 12549:1999)	LpA, 1s, d	97.1 dB
	LwA, 1s, d	84.1 dB
	LpC, пик	106.7 dB

Тези стойности са характерни стойности за инструмента и не представляват генериран шум на мястото на употреба. Шумът на мястото на употреба ще зависи например от работната среда, работния детайл, работната поставка и броя извършени операции. Дизайнът на работното място може да служи и за намаляване на нивата на шум, например при поставяне на звукопоглещащи поставки.

Вибрации (ISO 8662-11:1999) Вибрация 3.8 м/с² (променливост: U=0.8 м/с²)

Тези стойности са характерни за инструмента и не представят влиянието върху частта ръка-рамо при използване на инструмента. Всяко влияние върху частта ръка-рамо при използване на инструмента ще зависи например от силата на хващане, силата на контактното натискане, посоката на работа, настройките за захранването, работния детайл, работната поставка.

ПРЕДУПРЕЖДЕНИЯ ЗА БЕЗОПАСНОСТ



Прочетете тези предупреждения, за да предотвратите нараняване на себе си и околните. За допълнителна информация вижте разделите за употреба на инструмента, поддържане и отстраняване на проблеми. Използвайте само препоръчителните крепежни елементи.

Никога не насочвайте инструмента към хора или към себе си.

Този инструмент не е предназначен да се използва от хора (включително деца) с намалени физически, сензорни или умствени възможности, или лица, които нямат опит или познания, освен ако не са обучени от лицето, отговорно за тяхната безопасност, което да наблюдава и проверява спазването на инструкциите по отношение на използване на уреда. Децата трябва да се наблюдават, за да се гарантира, че не си играят с инструмента.



За да се предотвратят наранявания на очите, винаги носете предпазни очила с трайно прикрепени неогъваеми, твърди пластмасови странични предпазители. Уверете се, че всички на работното ви място носят този тип предпазни очила.

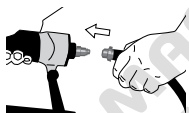


Близко до мястото на употреба на инструмента носете предпазни наушници. Носете и други необходими предпазни средства, като ръкавици и адаптирани работни дрехи. Завържете косата си назад и не носете широки дрехи.



Никога не използвайте кислород, въглероден двуокис или друг газ в бутилки като източник на енергия за този инструмент. Инструментът може да доведе до сериозно нараняване.

Използвайте само смазан, компресиран въздух без водни примеси с препоръчителното налягане. Инструментът не трябва да се свързва с налягане, което е възможно да надвишава препоръчителното работно налягане с 10%. Инструментът и маркучът за подаване на въздух трябва да имат свързващ нипел, така че устройството да не е под налягане след разкачане. При използване на състен въздух, винаги следвайте общоприетите правила за безопасност, наложени от производителя на компресора.



Уверете се, че всички въздушни съединителни звена са добре свързани. Не оставяйте без надзор инструмента, когато е свързана с източника на въздух под налягане. Когато инструментът не се използва, винаги го изключвайте от източника на въздух под налягане.



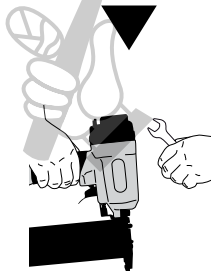
Винаги предполагайте, че инструментът съдържа крепежни елементи. Насочвайте инструмента далеч от себе си и от другите. Не използвайте инструмента, когато сте на наклон, стълби или скелета.

Инструменти, маркирани с равнобедрен триъгълник, не могат да се използват, освен ако не са снабдени с обезопасителна скоба.

Винаги махайте пръста от спусъка, когато не изстрелвате крепежни елементи. Никога не носете инструмента с пръст на или под спусъка, тъй като може да възникне случайно задействане и да причини нараняване.

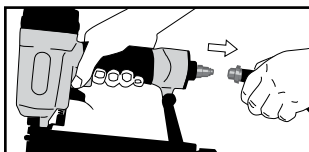
Разкачете инструмента от въздуха преди да извършите поддръжка, почистване от заседнали крепежни елементи, напускане на работното място, преместване на инструмента или предаване то му на друго лице.

Никога не използвайте инструмента, ако обезопасителната скоба, спусъкът или пружините са станали неизползваеми, липсват или са повредени. Не правяйте и не премахвайте обезопасителната скоба, спусъка или пружините.

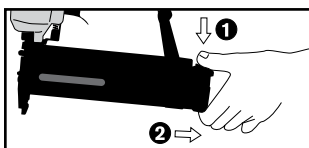


Уверете се, че всички винтове и капачки са добре затегнати по всяко време. Правете ежедневни прегледи за свободното движение на спусъка и обезопасителната скоба. Никога не използвайте инструмента, ако липсват части или са повредени. Никога не използвайте инструмент, който изпуска въздух или се нуждае от ремонт. Използвайте само оригинални протекти, резервни части и аксесоари. Стойки за монтиране на инструментите към подпора трябва да бъдат проектирани и изработени от производителя по такъв начин, че инструментът да е безопасно закрепен за предназначението си.

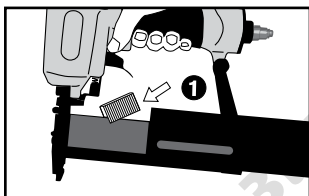
ЗАРЕЖДАНЕ



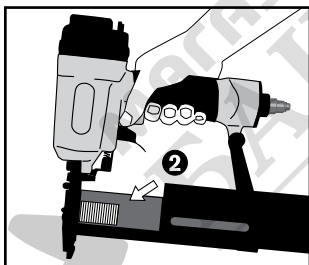
Отсоединете инструмент от системи подачи воздуха.



Натиснете бутона в задната част на магазина.
Отворете, като плъзнете релсата назад.

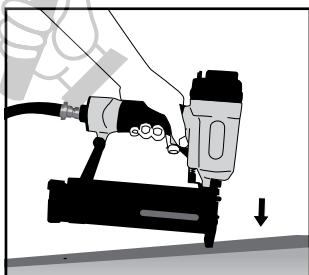


1. Зареждане на скоби: Поставете скобите над релсата.
Бутнете релсата, докато щракне на място.



2. Зареждане на дърводелски пирони: Дръжте танера надолу и заредете лентата с пирони в касетата с върха надолу. Бутнете релсата, докато щракне на място.
Използвайте само препоръчителните крепежни елементи (вж. техническите спецификации).

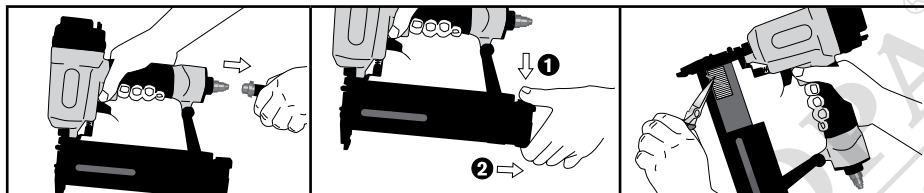
УПОТРЕБА НА ИНСТРУМЕНТА



Насочете инструмента далеч от себе си и другите и го свържете с въздуха под налягане.
С инструментите трябва да работи на най-ниското налягане, необходимо за приложението. Това ще намали нивата на шума, износването и използването на енергия.
Натиснете върха на инструмента върху обработвания детайл и натиснете спусъка, за да изстрелите скобите.
Коригирайте минималното налягане, необходимо за проникване на крепежните елементи. След това направете тестове, като започнете с най-ниското налягане.

РЕШАВАНЕ НА ПРОБЛЕМИ И ПОДДРЪЖКА

Ако настъпи засядане на скоба, разкачете от въздуха под налягане. Извадете магазина и плъзнете релсата назад. Извадете заседналите крепежни елементи, или махнете винта от предната плочка и махнете заседналия проектил. Издърпайте предната плочка назад и фиксирайте с винт, за да гарантирате правилна работа на предпазната сонда.



ПОДДРЪЖКА: С изключен инструмент от въздуха под налягане, правете ежедневни инспекции, за да се гарантира свободното движение на обезопасителната скоба и спусъка. Всички винтове трябва да са затегнати. Разхлабени винтове водят до опасна работа и счупване на части.

Пръснете 2 или 3 капки масло във въздушния отвор. Използвайте само доставеното за инструмента масло или препоръчителното в техническите спецификации. Съхранявайте инструмента чист. Избърсвайте го редовно със суха кърпа и проверявайте за износване. Смазвайте плъзгащите части на магазина от време на време, за да се предотврати износване. Не използвайте запалими почистващи препарати. Не накисвайте и не използвайте разтворител, това може да повреди O-пръстените и други деликатни части от инструмента. Използвайте чист, сух въздух. За предпочитане е използването на обработващо устройство за сгъстен въздух след свързания инструмент.

Поправки, различни от описаните тук, трябва да се извършва само от обучен, квалифициран персонал или от следпродажбено обслужване на производителя.

