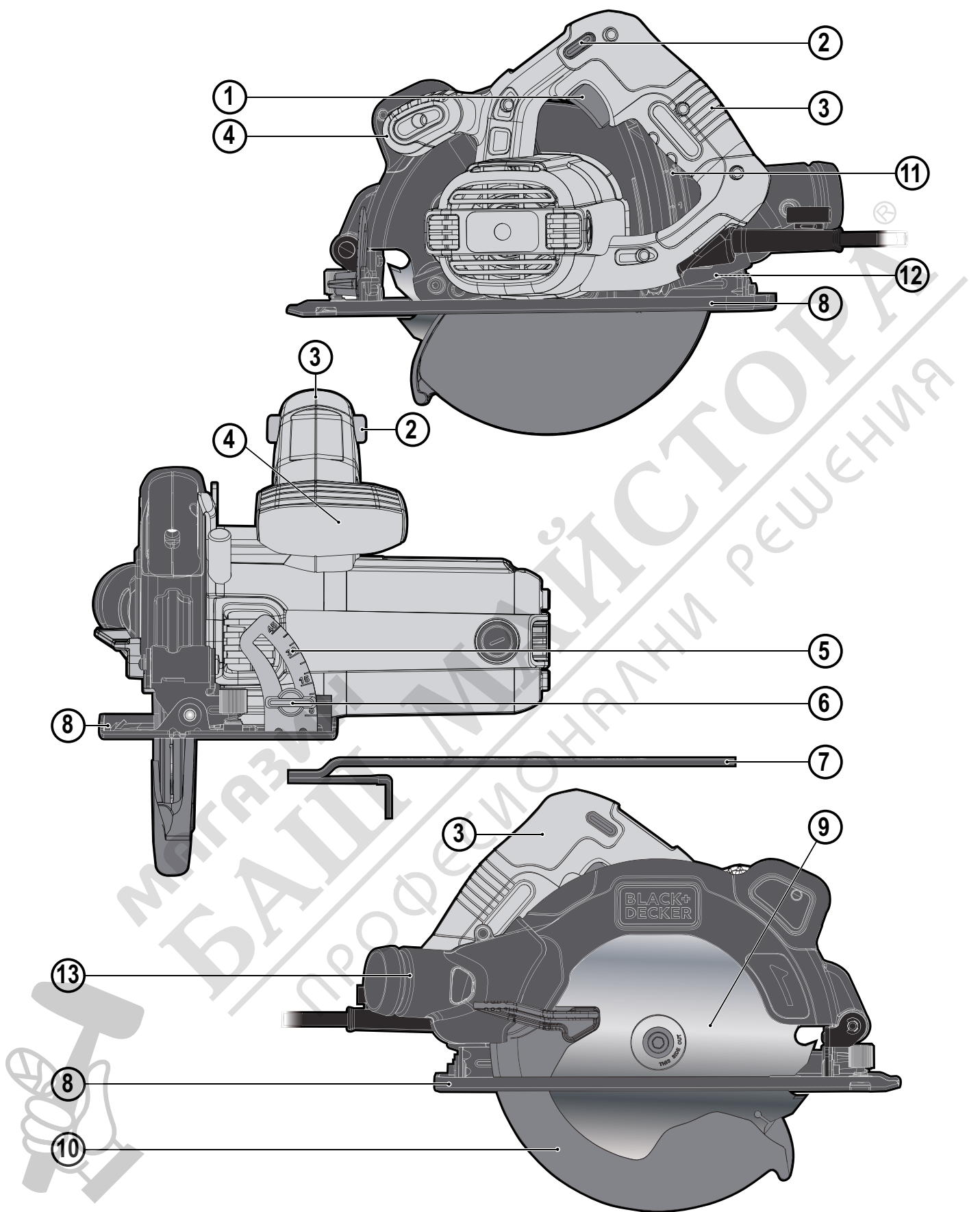


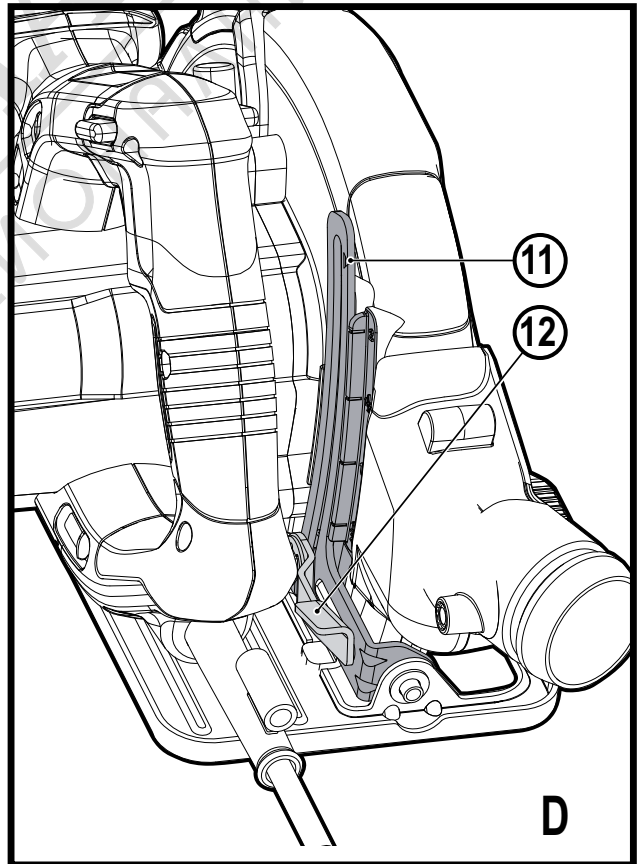
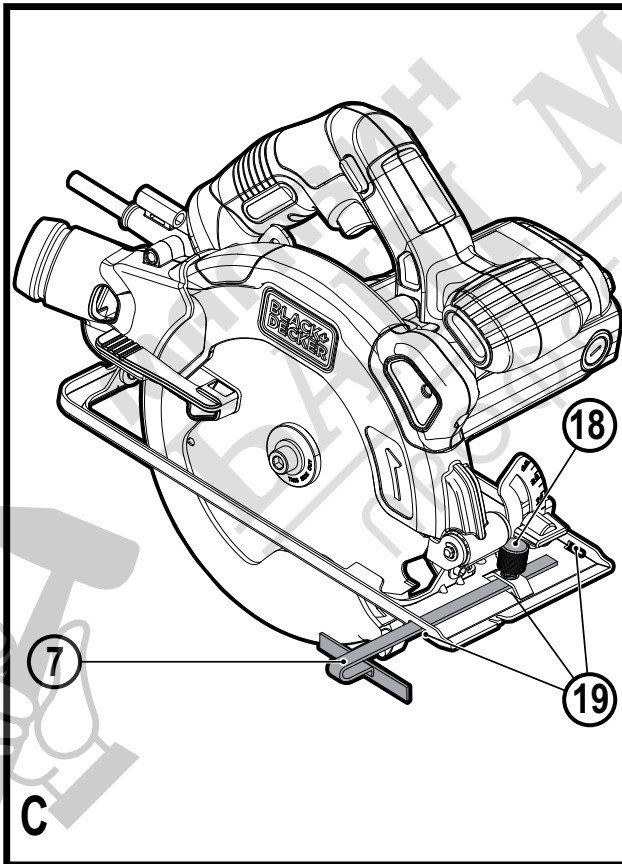
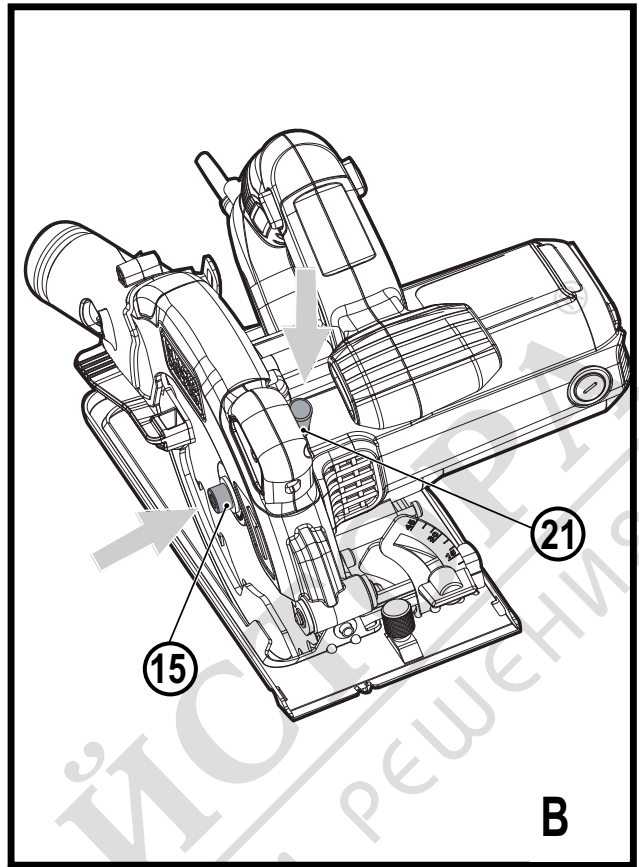
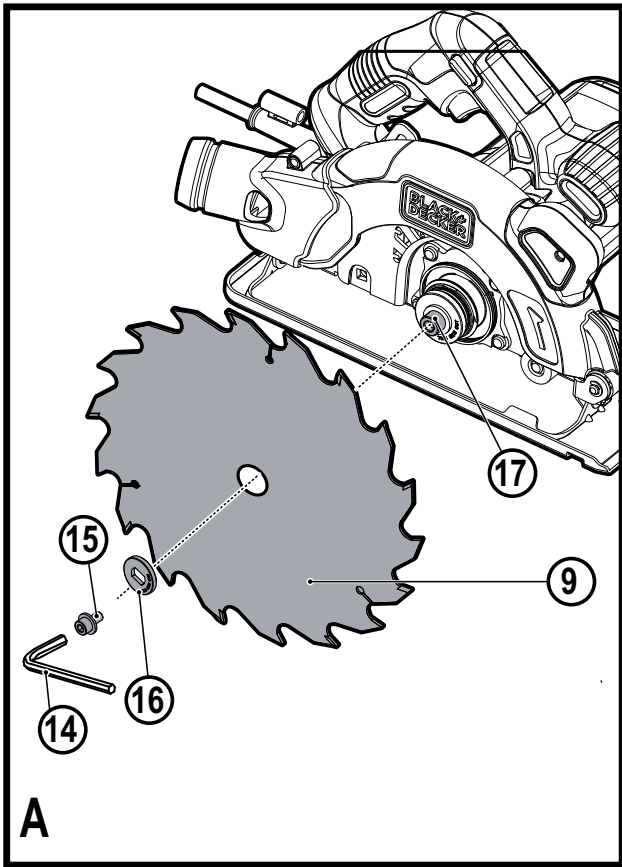
359205 - 61 BG

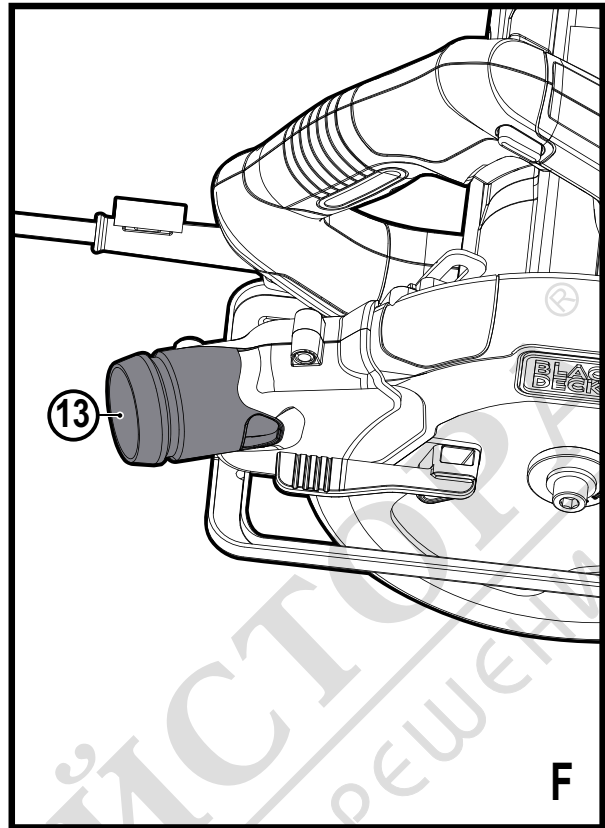
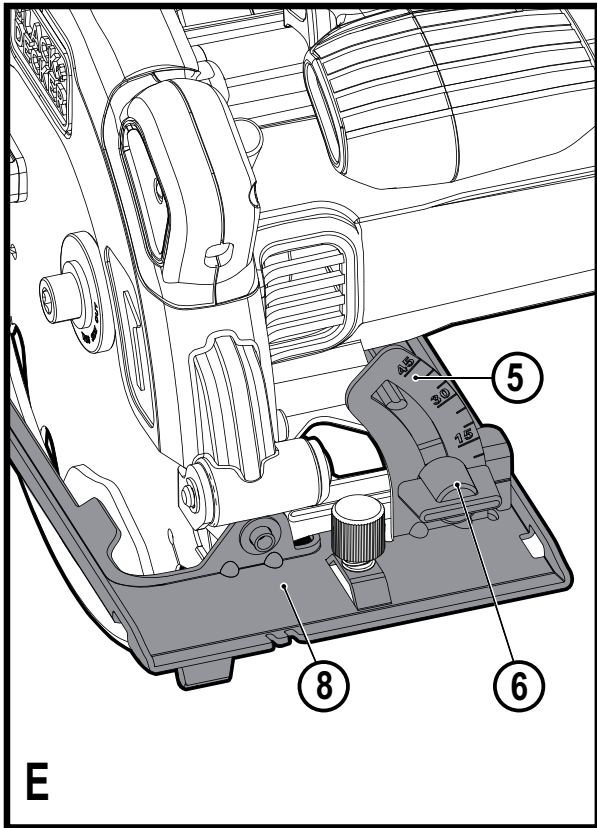
Превод на оригиналните инструкции

www.blackanddecker.eu

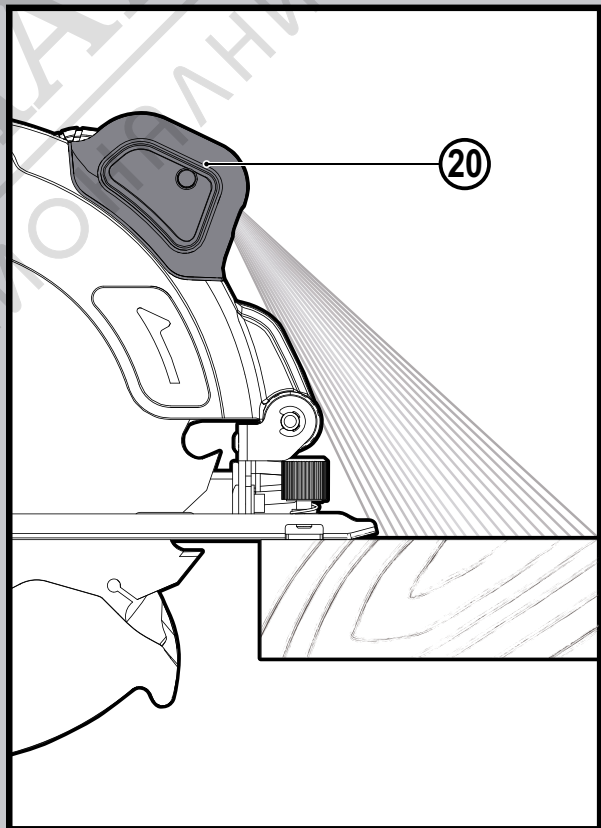
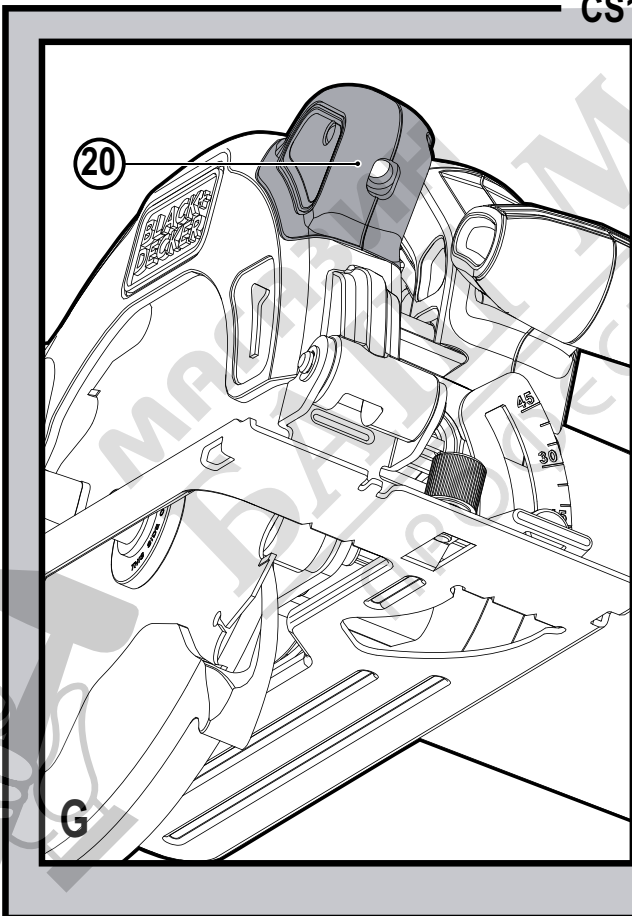
CS1250
CS1250L







CS1250L



Предназначение

Вашиите BLACK+DECKER CS1250, CS1250L циркулярни триони са предназначени за рязане на дърво и дървесина. Тези инструменти са предназначени само за употреба от потребителя.

Инструкции за безопасност

Общи предупреждения за безопасна работа с електроинструменти



Предупреждение! Прочетете всички предупреждения и инструкции за безопасност. Неспазването на предупрежденията и указанията, изброени по-долу, може да доведе до токов удар, пожар и/или тежки травми.

Запазете всички предупреждения и инструкции за бъдещи справки.

Терминът "електроинструмент" във всички предупреждения, изброени по-долу, се отнася до захранвани (със захранващ кабел) или работещи на батерии (без захранващ кабел) електрически инструменти и машини.

1. Безопасност на работното място

- а. **Пазете работното място чисто и добре осветено.** Безпорядъкът и недостатъчното осветление могат да доведат до трудова злополука.
- б. **Не използвайте електроинструменти във взривоопасна среда, като например при наличието на запалителни течности, газове или прах.** Електрическите инструменти създават искри, които могат да запалят праха или парите.
- в. **Дръжте деца и странични лица надалече, докато работите с електроинструмента.** Всяко отклоняване на вниманието може да ви накара да загубите контрол.

2. Електрическа безопасност

- а. **Щепселите на електроинструмента трябва да са подходящи за използвания контакт. Никога, по никакъв начин не променяйте щепсела. Не използвайте адаптери за щепсела със заземени електрически инструменти.** Непроменените щепсели и контакти намаляват риска от токов удар.
- б. **Да се избягва контакт на тялото със заземени или замасени повърхности като тръби, радиатори, кухненски печки и хладилници.** Съществува повишен риск от токов удар, ако тялото ви е заземено.
- в. **Не излагайте електроинструментите на дъжд и мокри условия.** Проникването на вода в електроинструмента повишава опасността от токов удар.
- г. **Не злоупотребявайте с кабела. Никога не използвайте кабела за носене, дърпане или изключване на електроинструмента. Пазете кабела далече от топлина, масло, остри ръ-**

бове или движещи се части. Повредените или оплетени кабели увеличават риска от токов удар.

- д. **Когато работите с електроинструмент на открито, използвайте удължителен кабел, удобен за използване на открито.** Използването на кабел, подходящ за употреба на открито, намалява риска от токов удар.
 - е. **Ако не можете да избегнете работата с електроинструмент на влажно място, използвайте захранване с дефектнотоковата защита (ДТЗ), което на английски е Residual Current Device (RCD).** Употребата на УОТ(RCD) намалява риска от токов удар.
3. **Лична безопасност**
 - а. **Бъдете нащрек, внимавайте какво правите и използвайте разума си, когато работите с електроинструмента. Не използвайте електроинструмента, когато сте изморени или сте под влияние на наркотици, алкохол или лекарства.** Един миг невнимание при работа с електроинструмент може да доведе до сериозни наранявания.
 - б. **Използвайте лични предпазни средства. Винаги носете защита за очите.** Предпазни средства като противопрахова маска, предпазни обувки, каска или слухова защита, използвани за съответните условия, намаляват личните наранявания.
 - в. **Предотвратявайте случайното задействане.** Уверете се, че превключвателят е на позиция изключен, преди да го свържете към източника на захранване и/или към батерийното устройство, преди да вземете или носите инструмента. Носенето на електроинструмент с пръста на прекъсвача или стартирането на електроинструменти, когато прекъсвачът е на позиция "включен", може да доведе до трудова злополука.
 - г. **Махнете всички регулиращи или гаечни ключове преди да включите електроинструмента.** Прикрепени към въртящи се части на електроинструмента гаечни или регулиращи ключове могат да доведат до наранявания.
 - д. **Не се протягайте прекалено. Стойте стабилно на краката си през цялото време.** Това позволява по-добър контрол над електроинструмента в непредвидими ситуации.
 - е. **Обличайте се подходящо. Не носете висящи дрехи или бижута. Пазете косата си, дрехите си и ръкавиците далече от движещите се части.** Висящите дрехи, бижутерия или дълги коси могат да бъдат захванати от движещи се части.
 - ж. **Ако са предоставени устройства за свързване на изпусканите пращинки или приспособления за събиране, уверете се, че са свързани и използвани правилно.** Използването на тези средства може да намали опасностите свързани с праха.

4. **Използване и грижа за електроинструментите**
- а. **Не насилвайте електроинструментите. Използвайте правилния инструмент за вашето приложение.** Подходящият електроинструмент ще свърши по-добре и по-безопасно работата, при темпото, за което е създаден.
- б. **Не използвайте електроинструмента, ако превключвателят не го включва и изключва.** Всеки електроинструмент, който не може да се контролира с превключвателя е опасен и трябва да се поправи.
- в. **Изключете щепсела от захранването и/или батерията на електроинструмента преди извършването на каквото и да е регулиране, смяна на аксесоари или съхраняване на уреда.** Такива предварителни мерки за безопасност намаляват риска от нежелателно задействане на електроинструмента.
- г. **Съхранявайте преносимите електроинструменти извън досега на деца и не позволявайте на непознати с електроинструмента и тези инструкции лица да работят с него.** Електроинструментите са опасни в ръцете на необучени потребители.
- д. **Поддържайте електроинструментите. Проверявайте за неправилно разположение или свързване на подвижните звена, за счупване на части и всички други условия, които могат да повлияят на експлоатацията на електроинструментите.** При повреда на електроинструмента, задължително го поправете преди да го използвате отново. Много злополуки се причиняват от лошо поддържани електрически инструменти.
- е. **Да се поддържат режещите инструменти остри и чисти.** Правилно поддържаните режещи инструменти с остри остриета по-трудно могат да се огънат и по-лесно се контролират.
- ж. **Използвайте електроинструментите, аксесоарите и допълнителните части към тях в съответствие с инструкциите, като вземате предвид работните условия и характера на работата.** Използването на електроинструмента за работи, различни от тези, за които е предназначен, може да доведе до опасни ситуации.

5. Сервизиране

- а. **Сервизирането на вашия електроинструмент трябва да се извършва само от квалифицирано лице, като се използват само оригинални резервни части.** Това ще гарантира безопасната употреба на уреда.

Допълнителни предупреждения относно безопасността при работа с електроинструменти



Предупреждение! Допълнителни предупреждения за безопасност на циркулярни триони.

- ♦ **Пазете си ръцете от зоната за рязане и от острието. Дръжте втората си ръка на допълнителната дръжка или на кожуха на мотора.** Ако и двете ръце държат триона, няма опасност от срязване.
- ♦ **Не си поставяйте ръцете под обработвания детайл.** Предпазителят не може да ви предпази от острието в зоната под работния детайл.
- ♦ **Регулирайте дълбочината на рязане според дебелината на обработвания детайл.** Под работния детайл може да се вижда само малка част от зъбците на острието.
- ♦ **Никога не дръжте детайл, който режете, в ръка или сложен върху краката ви.** Сложете здраво работния детайл на стабилна платформа. Важно е работата да се извършва правилно, за да сведе до минимум излагането на тялото, засядане на острието или загуба на контрол.
- ♦ **Дръжте електроинструмента за изолираните повърхности при извършване на операция, при която представката за рязане може да засегне скрито окабеляване или събвения си кабел.** Контакт с "жив" кабел може да зареди с ток металните части на електроинструмента, в резултат на което оператора може да получи токов удар.
- ♦ **Когато разрязвате, винаги използвайте ограничител или водач с прави ръбове.** Това ще подобри точността на рязане и ще намали шанса за засядане на острието.
- ♦ **Винаги използвайте остриета с правилен размер и форма (диамант срещу кръг) за дорникови дупки.** Остриета, които не отговарят на монтажния хардуер на триона ще работят с изместване, което води до загуба на контрол.
- ♦ **Никога не използвайте повредени или неправилни гайки или болтове за ножа.** Шайбите и болтът за острието са специално предназначени за вашия трион, за оптимално представяне и безопасност при работа.

Инструкции за безопасност за всички триони

Причини и предотвратяване на откат:

- ♦ отката е внезапна реакция на притиснато, огънато или неизравнено острие на трион, което води до неконтролирано отскачане на триона от работния детайл към оператора;
- ♦ когато острието е притиснато или силно огънато навътре в прореза, острието се заклещва, а реакцията на двигателя задвижва уреда бързо назад към оператора;
- ♦ ако острието остане усукано или неправилно в разреза, зъбите в задния край на острието може да задълбаят в горната повърхност от дървото, което може да доведе до отскачане към оператора.

Откатът е резултат от неправилна употреба на триона и/или неправилни работни процедури или условия и може да се избегне, като се вземат подходящи предпазни мерки, както са дадени по-долу.

- ◆ **Поддържайте здрав захват с двете си ръце на триона и сложете ръцете си така, че да противопоставят на силата на отката. Тялото ви трябва да бъде от едната страна на острието, но не и в една линия с него.** Откатът може да причини отскачане на триона назад, но силите на отката могат да бъдат контролирани от оператора, ако са взети съответните предпазни мерки.
- ◆ **Когато острието заседне или когато рязането се прекъсва по някаква причина, освободете спусъка и дръжте триона в материала без за го мърдате, докато острието не спре напълно. Никога не се опитвайте да свалите триона от детайла или да го издърпате назад, докато острието е в движение или може да се получи откат.** Огледайте и вземете мерки за елиминиране на причината за огъване на острието.
- ◆ **Когато рестартирате трион, който се намира в работния детайл, центрирайте острието в цепнатината и проверете дали зъбците на триона не са захванати в материала.** Ако острието на триона е заседнало, то може да излезе или да отскочи от работния детайл при рестартирането на триона.
- ◆ **Подкрепяйте големите панели за минимален риск от защипване и откат на острието.** Големите панели са склонни към огъване под собствената си тежест. Трябва да се поставят подпори под панела от двете страни, близо до линията на рязане и близо до ръба на панела.
- ◆ **Не използвайте тъпи или повредени остриета.** Ненастроените или неподходящи остриета правят тесни цепнатини, което може да причини прекалено претриване, засядане на острието и откат.
- ◆ **Дълбочината на острието и регулиращите скосяването лостове трябва да се затегнат и застопорят преди рязане.** Ако регулирането на острието се размести по време на рязане, може да причини засядане и откат.
- ◆ **Бъдете особено внимателни, когато правите "дълбочинно рязане" в съществуващи стени или други слепи зони.** Издаденото острие може да среже предмети, които може да доведе до откат.

Инструкции за безопасност за циркулярни триони с външни или вътрешни махаловидни щитове и с теглещ щит

- ◆ **Проверете долния щит за правилно затваряне преди всяка употреба.**
Не работете с триона, ако долният щит не се движи свободно и не се затваря моментално. Никога не застопорявайте долния щит в отворена позиция. Ако изпуснете триона инцидентно, долният щит може да се изкриви. Повдигнете долния щит с прибиращата дръжка и се уверете, че тя се движи свободно и не се допира до острието или друга част, във всички ъгли и дълбочина на рязане.

- ◆ **Проверете работата на пружината на долния щит. Ако щитът и пружината не работят правилно, те трябва да се сервизират преди употреба.** По-ниският щит може да работи по-забавено поради повредени части, натрупвания или насъбрани отпадъци.
- ◆ **По-ниският щит трябва да се изважда ръчно само за специални рязания, като "дълбочинно рязане" и "комбинирано рязане".** Повдигнете по-ниския щит с прибиращата дръжка и се уверете, че когато острието влезе в материала, по-ниския щит трябва да се освободи. За всички други рязания, по-ниският щит трябва да работи автоматично.
- ◆ **Винаги наблюдавайте, дали по-ниския щит покрива острието преди да поставите триона на пейка или на пода.** Незащитеното острие, което върви по инерция, ще предизвика заден ход за триона, като ще среже всичко, което му се изпречи. Трябва да сте наясно с времето, което отнема за спиране на острието след освобождаване на превключвателя.

Допълнителни рискове

Допълнителни остатъчни рискове могат да възникнат при използването на инструмента, които не могат да бъдат включени в приложените предупреждения за безопасност. Тези рискове могат да бъдат причинени от неправилна употреба, продължителна употреба и др.

Въпреки прилагането на съответните правила за безопасност и използването на уреди за безопасност, някои допълнителни рискове не могат да бъдат избегнати. Те включват:

- ◆ Наранявания, причинени от докосване всякакви въртящи/движещи се части.
- ◆ Наранявания, причинени от смяна на части, остриета или аксесоари.
- ◆ Наранявания, причинени от продължителна употреба на инструмента. Когато използвате някой инструмент за продължителни периоди от време е необходимо да си взимате редовни почивки.
- ◆ Увреждане на слуха.
- ◆ Опасност за здравето, причинена от вдишването на прах в резултат от употребата на вашия инструмент (пример:- работа с дърво, особено с дъб, бук и MDF.)

Лазер (само CS1250L)

- ◆ Този лазер е в съответствие с клас 2 според EN60825- 1:2014. Не заменяйте лазерния диод с различен вид. Ако лазерът е повреден, дайте го за поправка на авторизиран сервизен агент.
- ◆ Не използвайте лазера за други цели, освен да прожектирате лазерни линии.
- ◆ Излагането на очите на лазерен лъч клас 2 се счита за безопасно до максимум 0,25 секунди. Рефлексите на очната ябълка нормално предоставят адекватна защита. При разстояния от повече от 1 м, лазерът е в съгласие с клас 1, което се смяна за напълно безопасно.

- ◆ Никога не поглеждайте целенасочено и директно към лазерния лъч.
- ◆ Не използвайте оптични инструменти за гледане на лазерния лъч.
- ◆ Не поставяйте инструмента там, където лазерния лъч може да премине през даден човек на нивото на главата му.
- ◆ Не позволявайте на деца да доближават лазера.

Остриета за трион

- ◆ Не използвайте остриета с по-голям или по-малък диаметър от препоръчителния. За правилните размери на острието вижте техническите данни. Използвайте само остриетата, указани в това ръководство, които са в съгласие с EN 847-1.
- ◆ **Предупреждение!** Никога не използвайте абразивни колела.

Безопасност на другите

- ◆ **Предупреждение!** Носете защита за слуха, когато използвате този инструмент.
- ◆ Този уред не е предназначен за употреба от лица (включително деца) с намалени физически, сетивни или умствени възможности, с недостатъчен опит и познания, освен ако са под наблюдение и са им дадени инструкции за употребата на уреда от лице, отговорно за тяхната безопасност.
- ◆ Децата трябва да се наблюдават постоянно, за да не си играят с уреда.

Вибрация

Стойностите на декларираното ниво на излъчвани вибрации, които са обявени в техническите данни и в декларацията за съответствие, са измерени в съответствие със стандартен метод за тестване, предоставен от EN 60745 и може да се използва за сравнение на един инструмент с друг. Декларираните стойности на излъчваните вибрации могат, също така, да бъдат използвани при предварителната оценка за излагането.

Предупреждение! Стойността на генерираните вибрации по време на действителното използване на електроинструмента може да се различава от обявената стойност, в зависимост от начина, по който се използва инструмента. Нивото на вибрации може да се увеличи над обявените стойности.

При оценяване на вибрациите на излагане за определяне на мерките за безопасност, изисквани от 2002/44/ЕО за защита на лица, които редовно използват електрически инструменти като наемни работници, трябва да се направи оценка на излагането на вибрации, действителните условия на употреба и начина, по който се използва инструмента, включително като се вземат предвид всички части на работния цикъл, като например време, когато инструмента е изключен и когато се работи на празен ход, в допълнение към времето за задействане.

Етикети по инструмента

Следните символи са показани на инструмента, заедно с кода на датата:



Предупреждение! За да намалите риска от наранявания, прочетете ръководството с инструкции.



Носете предпазни очила или маски.



Носете защита за ушите.



Носете маска срещу прах.



Забранена за ръце зона - пазете пръстите и ръцете си далече от въртенето на режещия диск.



Носете ръкавици, когато работите с режещи дискове.



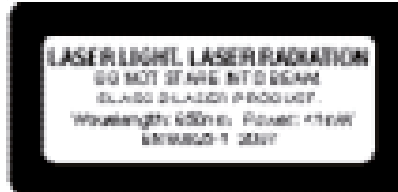
Лазерна радиация.



Не гледайте в лазерния лъч.



Не използвайте оптични инструменти за гледане на лазерния лъч.



Електрическа безопасност



Вашето зарядно устройство е двойно изолирано; затова не се изисква заземяване. Винаги проверявайте дали захранващото напрежение отговаря на напрежението на табелката. Никога не се опитвайте да замените зарядното устройство с обикновен електрически щепсел.

- ◆ Ако захранващият кабел е повреден, трябва да се смени от производителя или от оторизиран сервизен център на BLACK+DECKER, за да се предотврати злополука.

Характеристики

Вашият инструмент има всички или някои от следните характеристики.

1. Превключвател вкл./изкл.
2. Заклучващ бутон
3. Основна дръжка
4. Допълнителна дръжка
5. Мащаб на скосен ъгъла

6. Заклучване на копчето за регулиране на скосяването на ъгъл
7. Паралелна ограда
8. Метален плаз
9. Острие на трион
10. Предпазител на острието на триона
11. Дълбочина на срязването
12. Заклучване на копчето за дълбочина на регулирането на срязването
14. Шестостенен ключ за острие на трион
21. Бутон за заклучване на шпиндела

Фигури G и H (само за модел CS1250L)

20. Лазерен мерник

Монтаж

Предупреждение! Преди да пристъпите към някоя от следните операции, потвърдете, че инструментът е изключен от превключвателя и от електрическата мрежа, и че ножът е спрял.

Сваляне и монтиране на острието на триона (фиг. В)

Сваляне

- ◆ Дръжте бутона за заклучване на шпиндела (21) натиснат и въртете шпиндела, докато ключалката се захване.
- ◆ Разхлабете и свалете придържащия винт на острието (15), като завъртите в посока обратна на часовниковата стрелка с помощта на шестостенния (14).
- ◆ Свалете външната шайба (16).
- ◆ Свалете острието на триона (9).
ЗАБЕЛЕЖКА: Никога не активирайте ключалката на шпиндела, докато инструмента работи. Никога не включвайте циркуляра, докато заклучването на шпиндела е активирано. Това може да доведе до сериозни повреди във вашия циркуляр.

Монтаж

- ◆ Дръжте бутона за заклучване на шпиндела (21) натиснат и въртете шпиндела, докато ключалката се захване.
- ◆ Разхлабете и свалете придържащия винт на острието (15), като завъртите шестостенния ключ (14) по посока, обратна на часовниковата стрелка.
- ◆ Свалете външната шайба (16).
- ◆ Поставете острието на триона върху вътрешния фланец (9), като се уверите, че стрелката на острието сочи в същата посока, както стрелката на горния щит на инструмента.
- ◆ Сложете външната шайба на шпиндела, с широката плоска повърхност към острието.
- ◆ Вкарайте закрепващия винт на острието в дупката на шпиндела.
- ◆ Здраво затегнете задържащия винт на острието, като завъртите шестостенния ключ по посока на

часовниковата стрелка, за да затегнете острието чрез затягане на винта.

Предупреждение! Всеки път, когато монтирате ново острие, предпазителя на острието на триона трябва да се проверява, за да се подsigури свободното му въртене.

Предупреждение! За да се намали риска от сериозни наранявания, прочетете, разберете и спазвайте всички важни предупреждения и инструкции за безопасност, преди да използвате инструмента.

Монтиране и сваляне на паралелната оградка (фиг. С)

Паралелната ограда се използва за прерязване в точен паралел до ръба на работния детайл.

Монтаж

- ◆ Отхлабете копчето за заклучване (18).
- ◆ Вкарайте паралелната оградка (7) през отворите (19).
- ◆ Плъзнете паралелната оградка до желаната позиция.
- ◆ Затегнете копчето за заклучване.

Сваляне

- ◆ Отхлабете копчето за заклучване (18).
- ◆ Бутнете паралелната оградка от инструмента.

Употреба

Този инструмент може да се използва с лява или с дясна ръка.

Предупреждение! Оставете инструмента да работи със собствената си скорост. Не претоварвайте.

Електронна функция. Работа на лазерния лъч Само модел CS1250L (Фиг. G, H)

Внимание! Когато не е в употреба, не забравяйте да изключите лазера.

Никога не гледайте директно в лазерния лъч; лазерният лъч може да увреди вашето зрение.

ЛАЗЕРНА РАДИАЦИЯ: НЕ ГЛЕДАЙТЕ ДИРЕКТНО В ЛЪЧА или В КОИТО И ДА Е ЛАЗЕРНИ ПРОДУКТИ ОТ КЛАСИ.

Преди да преместите лазерната линия или да извършите регулираща поддръжка, изключете инструмента от електрическата мрежа.

- ◆ За вкл./изкл. на лазера, превключете ключа (12a) на гърба на корпуса на лазера.

Почистване на обектива за лазерната светлина

Ако обектива за лазерната светлина се замърси, или се полепи с прах така, че лазерната линия не е видима, изключете триона от електрическата мрежа и почистете внимателно обектива с влажна, мека кърпа. Не използвайте никакви почистващи препарати, както и такива с петролна основа; те могат да увредят обектива.

Забележка: Когато лазерната линия не се вижда добре поради директна слънчева светлина в прозореца, на открито или закрито, в близост до работната зона, преместете се, за да избегнете директната слънчева светлина.

Забележка: Всички настройки за работата на тази машина са били извършени в завода.

Внимание: Използването на органи за управление или корекции, или изпълнението на процедури, различни от посочените тук, може да доведе до опасно излагане на радиация. Използването на оптични инструменти с този продукт ще увеличи опасността за вашето зрение. Не се опитвайте да поправяте или разглобявате лазера. Ако неквалифицирано лице се опита да поправи този лазерен продукт, може да се стигне до сериозни наранявания.

Всяка необходима поправка на този лазерен продукт трябва да се извършва от упълномощен сервизен център.

Регулиране на дълбочината на срязване (фиг. Г)

Дълбочината на разреза трябва да се настрои в зависимост от дебелината на работния детайл. Плътността трябва да бъде превишена с около 2 мм.

- ◆ Разхлабете копчето (12), за да отключите металния плаз на триона.
- ◆ Преместете металния плаз на триона (8) на желаната позиция. Съответстващата дълбочина на разреза може да бъде видяна в таблицата (11).
- ◆ Затегнете копчето за заключване на металния плаз на триона на място.

Регулиране на ъгъла на митрата (фиг. Е)

Този инструмент може да бъде настроен за ъгъл на скосяване между 0° и 45°.

- ◆ Разхлабете заключващото копче (6), за да отключите металния плаз на триона.
- ◆ Преместете металния плаз на триона (8) на желаната позиция. Съответстващият ъгъл на скосяване може да бъде видян в таблицата (5).
- ◆ Затегнете копчето за заключване на металния плаз на триона на място.

Включване и изключване

- ◆ За да включите инструмента, преместете заключващия бутон (2) в незаключена позиция и извийте превключвателя за включване/изключване (1).
- ◆ За да изключите инструмента, освободете превключвателя вкл./изкл.

Рязане

- ◆ Винаги дръжте инструмента с двете ръце.
- ◆ Оставете ножа да работи свободно за няколко секунди преди започване на рязането.
- ◆ Приложете само леко налягане на инструмента, докато извършвате рязането.
- ◆ Работете с натиснат метален плаз към работния детайл.

Прахоулавяне (фиг. F)

Изисква се адаптор за включване на прахосмукачка или уред за прахоизвличане към инструмента. Адаптерът може да се закупи от вашия местен представител на BLACK+DECKER.

- ◆ Вкарайте адаптера за извличането на прах в изхода за прах на триона (13).
- ◆ Свържете маркуча на прахосмукачката с адаптера.

Съвети за оптимална употреба

- ◆ Тъй като някои нацепвания по линията на рязане на горната страна на детайла не могат да бъдат избегнати, режете от страната, от която нацепването е по-приемливо.
- ◆ Когато трябва да се минимализира нацепването, като например при рязането на ламинати, застопорете парче дърво отгоре на работния детайл.

Допълнителни приспособления

Работата на вашия инструмент зависи от използваните допълнителни приспособления. Приспособленията на BLACK+DECKER и Piranha са създадени по стандарти за високо качество с цел да повишат ефективността на работа на вашия инструмент. Чрез използването на тези допълнителни приспособления вие ще получите най-доброто от работата с вашия инструмент.

Поддръжка

Вашият инструмент на BLACK+DECKER е създаден за продължителна и дългосрочна работа с минимална поддръжка.

Продължителната и задоволителна работа зависи от правилната грижа за инструмента и от редовното почистване.

Предупреждение! Преди извършването на каквато и да е поддръжка на инструмента:

- ◆ Изключете инструмента/уредата и от електрическата мрежа.
- ◆ Или изключете и свалете батерията от уреда/инструмента, ако уреда/инструмента има отделен пакет с батерии.
- ◆ Или източете батерията докрай, ако е интегрална и след това изключете.
- ◆ Изключете зарядното устройство преди почистване. Вашето зарядно не изисква никаква поддръжка, освен редовно почистване.
- ◆ Редовно почиствайте вентилационните отвори на вашия уред/инструмент/зарядно устройство, като използвате мека четка или сухо парче плат.
- ◆ Редовно почиствайте корпуса на двигателя с помощта на чиста мокра кърпа. Не използвайте абразивен препарат или такъв на разтворителна основа.
- ◆ Редовно отваряйте патронника и го потупвайте, за да махнете прахта от вътрешността (когато е монтиран).

Замяна на щепсела (само Великобритания и Ирландия)

Ако трябва да се сложи нов щепсел:

- ◆ Изхвърлете безопасно старият щепсел.
- ◆ Свържете кафявата жица към живия терминал в новия щепсел.
- ◆ Свържете синята жица към неутралната клема.

Предупреждение! Не трябва да се прави свързване към заземяния терминал.

Следвайте инструкциите за монтаж, които се предоставят с висококачествените щепсели.

Препоръчителен предпазител: 13 А.

Защита на околната среда



Разделно събиране. Продуктите и батериите, отбелязани с този символ не трябва да се изхвърлят с битовите отпадъци.

Продуктите и батериите съдържат материали, които могат да бъдат възстановени или рециклирани, което намаляване търсенето на суровини.

Моля, рециклирайте електрически продукти и батериите в съответствие с местните разпоредби. Повече информация можете да намерите на www.2helpU.com

Технически данни

CS1250, CS1250L		
Входящо напрежение	V_{AC}	220-240
Входяща мощност	W	1250
Скорост при липса на натоварване	Min^{-1}	5300
Максимална дълбочина на срязване	мм	66
Диаметър на острието	мм	190
Пробив на острието	мм	16
Ширина на върха на острието	мм	1,9
Тегло	кг	3,4

Ниво на звуково налягане в съответствие с EN 60745:

Звуково налягане (L_{pA}) 91,0 dB(A), колебание (К) 3 dB(A)

Звукова мощност (L_{WA}) 102,0 dB(A), колебание (К) 3 dB(A)

Общи стойности на вибрациите (триаксална векторна сума) според EN 60745:

Стойност на излъчваните вибрации ($a_{h,w}$) 3,6 m/s^2 , колебание (К) 1,5 m/s^2 (рязане на дърво)

ЕО декларация за съответствие

МАШИННА ДИРЕКТИВА



CS1250, CS1250L - Циркулярен трион

Black & Decker дакламира, че тези продукти, описани под "технически данни" са в съответствие с:

2006/42/EC, EN60745-1:2010, EN60745-2-5:2010

Тези продукти, също така, са съобразени с Директива 2014/30/EC и 2011/65/EC.

За повече информация се обърнете към Black & Decker на адреса по-долу, или вижте гърба на това ръководство.

Долуподписаният е отговорен за съставянето на техническия файл и прави тази декларация от името на Black & Decker.

Р. Лаверик

Инженеринг мениджър

Black & Decker Europe, 210 Bath Road, Slough,

Berkshire, SL1 3YD

Великобритания

19/07/2016

Гаранция

От Black & Decker сме уверени в качеството на изделията си и предлагаме изключителна потребителска гаранция от 24 месеца от датата на закупуването. Тази гаранция е само допълнение към вашите законови права, а не ги определя. Гаранцията е валидна на територията на страните членки на ЕС и на европейската свободна търговска зона.

За да изискате гаранция, искът трябва да е в съответствие с Правилата и условията на Black & Decker и трябва да предоставите доказателство за покупка на продавача или на оторизирания сервизен агент.

Правилата и условията на 2 годишната гаранция на Black & Decker и адреса на най-близкия упълномощен сервизен агент можете да намерите на www.2helpU.com, или като се свържете с най-близкия офис на Black & Decker на адреса, указан в това ръководство.

Моля, посетете нашия уеб сайт www.blackanddecker.co.uk, за да регистрирате вашето ново изделие на Black & Decker и да сте в течение на нови изделия и специални оферти.

Stanley Black & Decker
Phoenicia Business Center
Strada Turturelelor, nr 11A, Etaj 6, Modul 15,
Sector 3 Bucuresti
Telefon: +4021.320.61.04/05

