



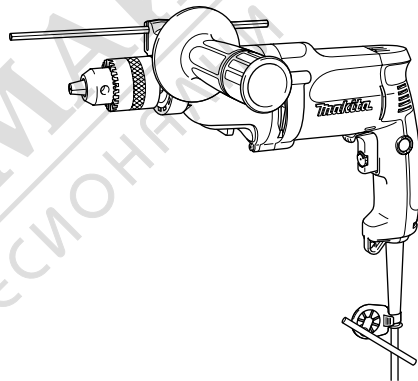
ИНСТРУКЦИИ ЗА УПОТРЕБА

Превод от оригиналните инструкции

Бормашина с 2 скорости

DP4010

DP4011



008321

 ДВОЙНА ИЗОЛАЦИЯ

ВАЖНО: Прочетете преди употреба.

СПЕЦИФИКАЦИИ

Модел		DP4010/DP4011	
Обороти		Високи	Ниски
Капацитет	Стомана	8 mm	13 mm
	Дърво	25 mm	40 mm
Обороти на празен ход (min ⁻¹)		0 - 2900	0 - 1200
Дължина		347 mm	
Тегло		2,3 kg	
Клас на безопасност		II / II	

- Поради нашата непрестанна изследователска и развойна дейност, посочените тук спецификации подлежат на промяна без предупреждение.
- Спецификациите може да се различават за отделните държави.
- Теглото е определено според ЕРТА-процедура 01/2003

END201-5

Използвайте антифони.

ENG202-3

Символи

Обозначените върху оборудването символи са описани по-долу. Трябва да сте сигурни, че сте разбрали тяхното значение преди употреба.



- Прочетете инструкциите за употреба.



- ДВОЙНА ИЗОЛАЦИЯ



- Само за държавите от ЕС
Не изхвърляйте електрическо оборудване в контейнерите за битови отпадъци!
Съгласно Директива 2002/96/EC на Европейския съюз за отпадно електрическо и електронно оборудване и нейното прилагане според местното законодателство, излязлото от експлоатация електрическо оборудване трябва да бъде събирано отделно и предавано за рециклиране на оторизирана според екологичните норми служба или организация.

ENE032-1

Предназначение

Електроинструментът е предназначен за пробиване в дърво, метал и пластмаса.

ENF002-1

Захранване

Електроинструментът трябва да бъде свързан само към захранваща мрежа с посоченото на табелката напрежение и може да работи само с монофазно променливотоково захранване. Електроинструментът е с двойна изолация съгласно Европейските стандарти и следователно може да бъде включван в контакти без заземяваща клема.

ENG104-1

Само за Европа

Шум

Типично А-ниво на шума, определено според EN60745:

Ниво на звуково налягане (L_{pA}) : 80 dB(A)

Отклонение (K) : 3 dB(A)

Нивото на шума по време на работа може да надвиши 80 dB (A).

Вибрации

Обща стойност на вибрациите (векторна сума по три оси), определена според EN60745:

Режим на работа: пробиване на метал
Вибрационни емисии (a_{hD}) : 2,5 m/s² или по-малко
Отклонение (K) : 1,5 m/s²

ENG901-1

- Декларираната стойност на вибрационни емисии е измерена съгласно стандартните тестови методи и може да се използва за сравняване на един електроинструмент с друг.
- Декларираната стойност на вибрационни емисии може също да се използва за предварителна оценка на вибрационното въздействие.

ПРЕДУПРЕЖДЕНИЕ:

- Вибрационните емисии по време на реална употреба може да се различават от декларираните стойности в зависимост от начина на използване на електроинструмента.
- Трябва да сте сигурни, че сте определили правилно мерките за безопасност на оператора, които се базират на оценката на вибрационното въздействие в реални условия на работа (като вземете предвид всички етапи на работния цикъл – например времето, през което електроинструментът е изключен, и времето, когато работи на празен ход – в допълнение към времето за работа).

ENH101-22

ЕС Декларация за съответствие

Ние от Makita Corporation с цялата си отговорност декларираме, че посочените по-долу изделия: Име на изделието:

Бормашина с 2-скорости
Модел No./ Тип: DP4010, DP4011
са серийно производство и

съответстват на следните директиви на ЕС:
98/37/ЕС до 28 декември 2009 и след това на
2006/42/ЕС от 29 декември 2009

И са произведени в съответствие със следните
стандарты и нормативни документи:
EN60745

Техническата документация се съхранява от нашия
оторизиран представител за Европа:
Makita International Europe Ltd,
Michigan, Drive, Tongwell,
Milton Keynes, MK15 8JD, England

30 януари 2009



000230

Tomoyasu Kato
Директор
Makita Corporation
3-11-8, Sumiyoshi-cho,
Anjo, Aichi, JAPAN

GEA005-3

Общи правила за безопасност на електроинструменти

⚠ ПРЕДУПРЕЖДЕНИЕ Моля, прочетете всички предупреждения и инструкции за безопасност. Неспазването на предупрежденията и инструкциите за безопасност може да причини токов удар, пожар и/или сериозно нараняване.

Моля, запазете всички предупреждения и инструкции за бъдеща справка.

Терминът "електроинструмент" в предупрежденията се отнася за захранван от електрическата мрежа или от акумулаторна батерия инструмент.

Безопасност на работната зона

1. **Поддържайте работната зона свободна от излишни предмети и добре осветена.** Тесните или тъмни пространства носят риск от злополука.
2. **Не използвайте електроинструменти във взривоопасни среди, например в близост до запалими течности, газове или прах.** Електроинструментите генерират искри, които може да възпламенят запалими газове или изпарения.
3. **Работете с електроинструменти далече от деца или наблюдатели.** Отвлечането на вниманието може да причини загуба на контрол върху електроинструмента.

Електрическа безопасност

4. **Щепселът на електроинструмента трябва да е съвместим с електрическия контакт. Не модифицирайте щепсела по никакъв начин. Никога не използвайте адаптери за електрически контакти с електроинструменти със заземен (занулен) корпус.** Немодифицираните щепсели и съвместимите електрически контакти намаляват риска от токов удар.
5. **Никога не докосвайте заземени повърхности, като например тръби, радиатори, кухненски печки и хладилници, при работа с електроинструмента.** Съществува повишен риск от токов удар, ако тялото ви е заземено.

6. **Не излагайте електроинструментите на дъжд или влага.** Попадналата в електроинструмента вода може да причини токов удар.
7. **Не увреждайте захранващия кабел. Никога не носете, не дърпайте и не изключвайте от контакта електроинструмента, като го държите за захранващия кабел. Пазете захранващия кабел от топлина, масла, остри ръбове или движещи се предмети.** Повреден или заплетен захранващ кабел може да причини токов удар.
8. **Когато работите с електроинструмента на открито, използвайте удължител за захранващия кабел, предназначен за използване на открито.** Използването на удължител, предназначен за използване на открито, намалява риска от токов удар.
9. **Ако използването на електроинструмента във влажна среда е неизбежно, използвайте електрическо захранване с дефектнотокова защита (ДТЗ).** Използването на ДТЗ намалява риска от токов удар.
10. **Препоръчва се използването на ДТЗ с номинален ток на утечка 30 mA или по-малък.**

Лична безопасност

11. **Работете с електроинструмента с повишено внимание, наблюдавайте работата си и използвайте разума си. Не използвайте електроинструмента под въздействието на умора, наркотици, алкохол или лекарства.** Моментно отклонение на вниманието при работа с електроинструмент може да причини сериозно нараняване.
12. **Използвайте лични предпазни средства. Винаги носете предпазни очила.** Предпазната екипировка (напр. маска против прах, предпазни обувки против подхлъзване, каска или антифони), използвана за съответните условия, намалява риска от нараняване.
13. **Избягвайте неволно стартиране на електроинструмента. Убедете се, че пусковият превключвател на електроинструмента е в позиция "Изкл.", преди да свържете електроинструмента към захранващата мрежа/батерията или преди да го вдигнете или носите.** Пренасянето на електроинструмент с пръст, поставен върху пусковия превключвател, или на работещ електроинструмент може да причини злополука.
14. **Отстранете всички затягащи (настройващи) ключове от електроинструмента, преди да го включите.** Забравеният върху въртящите се части на електроинструмента затягащ (настройващ) ключ може да причини нараняване.
15. **Не се протягвайте прекомерно. Поддържайте правилна стойка и баланс през цялото време.** Това ще ви осигури по-добър контрол върху електроинструмента при неочаквани ситуации.
16. **Носете подходящо облекло. Не носете широки дрехи или бижута. Дръжте косата, дрехите и ръкавиците си далече от движещите се части.** Широките дрехи, бижутата или дългата коса може да бъдат захванати от движещите се части.
17. **Ако използвате оборудване за улавяне и събиране на прах, уверете се, че то е свързано и се използва правилно.** Използването на оборудване за улавяне и събиране на прах може да намали опасностите, свързани с праха.

Използване и грижи за електроинструмента

18. **Не претоварвайте електроинструмента.** Използвайте винаги подходящия електроинструмент за вашата задача. Подходящият електроинструмент ще извърши работата по-добре и по-безопасно и при натоварването, за което е проектиран.
19. **Не използвайте електроинструмента, ако неговият пусков превключвател не работи правилно.** Всеки електроинструмент, който не може да бъде управляван правилно чрез пусковия си превключвател, е опасен и трябва да бъде ремонтиран.
20. **Изключете електроинструмента от захранващата мрежа или отстранете неговата батерия, преди да правите настройки, да сменяте аксесоари или да го приберете за съхранение.** Тези превантивни мерки за безопасност намаляват риска от случайно стартиране на електроинструмента.
21. **Съхранявайте електроинструмента на недостъпни за деца места и не позволявайте на хора, които не са запознати с функционирането на електроинструмента или с тези инструкции за експлоатация, да работят с него.** Електроинструментите са опасни в ръцете на неквалифицирани потребители.
22. **Полагайте грижи за електроинструмента.** Поверявайте за неправилна центровка или блокиране на движещите се части, повреда на елементи и за всякакви други условия, които може да нарушат правилната работа на електроинструмента. Ако електроинструментът е повреден, предайте го за ремонт, преди да го използвате отново. Много от злополуките се причиняват от лошо поддържани електроинструменти.
23. **Поддържайте режещите аксесоари добре заточени и чисти.** Правилно поддържаните и добре заточени режещи аксесоари се закълещват по-рядко в материала и по-лесно се контролират.
24. **Използвайте електроинструмента и неговите аксесоари съгласно посочените в този документ инструкции, като вземете предвид работните условия и работата, която трябва да бъде извършена.** Използването на електроинструмента за операции, за които не е предназначен, може да причини злополука.

Сервиз

25. **Електроинструментът трябва да се ремонтира само от квалифицирани сервизни техници с използване на оригинални резервни части.** Това ще гарантира запазване на безопасността на електроинструмента.
26. **Следвайте инструкциите за смазване и смяна на аксесоарите.**
27. **Ръкохватките трябва винаги да са сухи, чисти и да не са изцапани с грес или масло.**

СПЕЦИФИЧНИ ПРАВИЛА ЗА БЕЗОПАСНОСТ

НЕ ПОЗВОЛЯВАЙТЕ на комфорта и доброто познаване на продукта (придобити след дълга употреба) да изместят стриктното спазване на правилата за безопасност при работа с този електроинструмент. Ако използвате този електроинструмент неправилно и без спазване на правилата за безопасност, това може да доведе до сериозни наранявания.

1. **Използвайте спомагателни ръкохватки, ако са налични.** Загубата на контрол може да причини нараняване.
2. **Хващайте електроинструмента за изолираните ръкохватки, когато извършвате операция, при която има опасност режещият аксесоар да влезе в контакт със скрити електрически проводници или със захранващия кабел на електроинструмента.** Режещият аксесоар, който е влязъл в контакт с електрически проводник под напрежение, може да изложи металните части на електроинструмента на опасно напрежение и операторът да получи токов удар.
3. **Винаги трябва да сте сигурни, че сте стъпили стабилно.** Винаги трябва да сте сигурни, че под електроинструмента не стои човек, когато го използвате нависоко.
4. **Дръжте стабилно електроинструмента.**
5. **Дръжте ръцете си далеч от движещите се части.**
6. **Не оставяйте работещ електроинструмент без надзор.** Работете с електроинструмента само като го държите в ръце.
7. **Не докосвайте свредлото или детайла веднага след извършване на операцията.** Те може да са силно нагряти и да причинят изгаряне на кожата.
8. **Някои материали съдържат химически вещества, които може да са токсични.** Постарайте се да предотвратите вдишване на прах или контакт с кожата. Следвайте инструкциите за безопасност на доставчика на материала.

ЗАПАЗЕТЕ ТЕЗИ ИНСТРУКЦИИ.

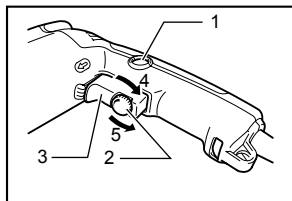
⚠ ПРЕДУПРЕЖДЕНИЕ:
НЕПРАВИЛНОТО ИЗПОЛЗВАНЕ или неспазването на правилата за безопасност, посочени в този документ, може да причини сериозно нараняване.

ФУНКЦИОНАЛНО ОПИСАНИЕ

⚠ ВНИМАНИЕ:

- Винаги трябва да сте сигурни, че електроинструментът е изключен и с изваден от електрическата мрежа щепсел, преди да настроите или проверявате неговите функции.

Включване



1. Закljučващ бутон
2. Регулатор на оборотите
3. Спусък
4. Високи
5. Ниски

002990

⚠ ВНИМАНИЕ:

- Преди да включите електроинструмента в електрически контакт, винаги проверявайте дали спусъкът работи правилно и дали се връща в позиция "ИЗКЛ.", когато го освободите.

За да стартирате електроинструмента, просто натиснете спусъка. Обороти на електроинструмента нарастват с увеличаването на натиска върху спусъка.

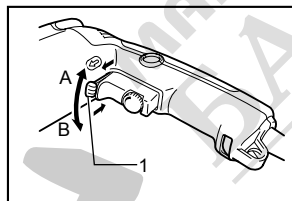
Освободете спусъка, за да спрете електроинструмента.

За продължителна работа, натиснете спусъка и след това натиснете заключващия бутон.

За да отключите спусъка, трябва да го натиснете докрай и да го освободите.

Електроинструментът притежава регулатор на оборотите, който ограничава максималните обороти на електроинструмента (безстепенно). Завъртете регулатора по часовниковата стрелка за по-високи обороти и обратно на часовниковата стрелка за по-ниски обороти.

Реверсиране на посоката на въртене



1. Превключвател за реверсиране

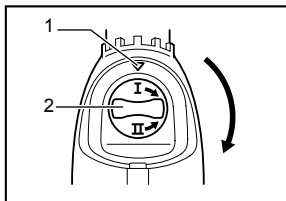
002991

Този електроинструмент притежава превключвател за реверсиране на посоката на въртене. Поставете превключвателя за реверсиране в позиция ⇄ (A) за въртене по часовниковата стрелка или в позиция ⇄ (B) за въртене обратно на часовниковата стрелка.

⚠ ВНИМАНИЕ:

- Винаги проверявайте посоката на въртене преди работа.
- Използвайте превключвателя за реверсиране само след пълното спиране на електроинструмента. Промяната на посоката на въртене преди пълното спиране на електроинструмента може да причини повреда.

Промяна на оборотите



1. Стрелка
2. Превключвател за оборотите

002691

Чрез превключвателя за оборотите можете да изберете предварително два различни диапазона на оборотите.

За да промените диапазона на оборотите, поставете превключвателя за оборотите в позиция "I" за ниски обороти и в позиция "II" за високи обороти.

Ако въртенето на превключвателя за оборотите е затруднено, първо завъртете патронника в произволна посока и след това завъртете превключвателя за оборотите отново.

⚠ ВНИМАНИЕ:

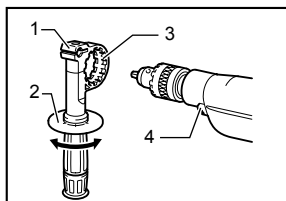
- Използвайте превключвателя за оборотите само след пълното спиране на електроинструмента. Промяната на оборотите преди пълното спиране на електроинструмента може да причини повреда.
- Винаги натискайте превключвателя за оборотите докрай в правилната позиция. Ако работите с електроинструмента с превключвател за промяна на оборотите, поставен в междинна позиция (между поз. "I" и поз. "II"), може да причините повреда.

СГЛОбЯВАНЕ

⚠ ВНИМАНИЕ:

- Винаги трябва да сте сигурни, че електроинструментът е изключен и с изваден от електрическата мрежа щепсел, преди да извършвате операциите по сглобяване.

Монтиране на страничната ръкохватка (допълнителна ръкохватка)



1. Скоба на ръкохватката
2. Странична ръкохватка (допълнителна ръкохватка)
3. Зъбци
4. Жлебове

002693

Винаги използвайте страничната ръкохватка, за да осигурите безопасна работа.

Монтирайте страничната ръкохватка така, че зъбците на ръкохватката да попаднат в жлебовете на цилиндричната част на електроинструмента.

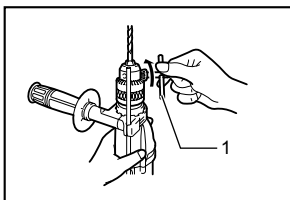
След това завъртете ръкохватката по часовниковата стрелка, за да я затегнете в желаната позиция.

ЗАБЕЛЕЖКА:

- Ограничителят за дълбочина на пробиване не може да бъде използван в позиция, в която опира в тялото на електроинструмента.

Монтиране и демонтиране на свредло

За модела DP4010



1. Ключ за патронника

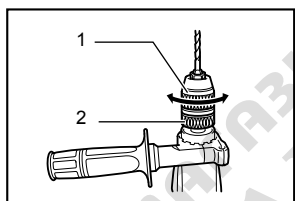
002694

За да монтирате свредлото, вкарайте го в патронника докрай.

Затегнете патронника с ръка. Поставете ключа във всеки от трите отвора на патронника и затегнете по часовниковата стрелка. Уверете се, че сте затегнали равномерно патронника чрез всеки от трите отвора. За да демонтирате свредлото, поставете ключа в един от отворите на патронника и го завъртете обратно на часовниковата стрелка. След това разхлабете патронника с ръка.

След като сте използвали ключа за патронника, уверете се, че сте го върнали на неговото място.

За модела DP4011



1. Втулка
2. Пръстен

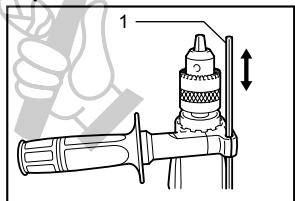
002695

Хванете пръстена и завъртете втулката обратно на часовниковата стрелка, за да разтворите челюстите на патронника. Вкарайте свредлото в патронника докрай.

Хванете пръстена стабилно и завъртете втулката по часовниковата стрелка, за да затегнете патронника.

За да демонтирате свредлото, хванете пръстена и завъртете втулката обратно на часовниковата стрелка.

Ограничител за дълбочина на пробиване



1. Ограничител за дълбочина на пробиване

002696

Ограничителят за дълбочина е удобен за пробиване на отвори с еднаква дълбочина. Разхлабете страничната ръкохватка и вкарайте ограничителя за дълбочина в отвора на ръкохватката. Настройте ограничителя към желаната дълбочина и затегнете страничната ръкохватка.

ЗАБЕЛЕЖКА:

- Ограничителят за дълбочина на пробиване не може да бъде използван в позиция, в която опира в тялото на електроинструмента.

УПОТРЕБА

Как да държите електроинструмента

Винаги използвайте страничната ръкохватка (допълнителна ръкохватка) и дръжте стабилно електроинструмента за двете ръкохватки (основна и странична) по време на работа.

Пробиване

⚠ ВНИМАНИЕ:

- Прилагането на прекомерна сила върху електроинструмента няма да ускори пробиването. На практика, тази прекомерна сила само ще увреди режещия връх на свредлото, ще намали ефективността на електроинструмента и ще скъси неговия експлоатационен живот.
- Върху електроинструмента/свредлото действа голяма сила на усукване, когато върхът на свредлото пробие отсрещната страна на детайла. Дръжте електроинструмента стабилно и с повишено внимание, когато върхът на свредлото започне да пробива отсрещната страна на детайла.
- Ако свредлото е заседнало в детайла, можете лесно да го освободите, като реверсирате посоката на въртене на електроинструмента. В този случай, електроинструментът може да отскочи внезапно назад, ако не го държите стабилно.
- Винаги застопорявайте малките детайли в менгеме или друго подобно приспособление.
- Избягвайте да пробивате в материали, в които подозирате, че има скрити гвоздеи или други обекти, които могат да причинят изкривяване или счупване на свредлото.

Пробиване в дърво

Когато пробивате в дърво, ще постигнете най-добри резултати със свредла за дърво с центриращ връх с резба. Центриращият връх с резба улеснява пробиването, като придърпва свредлото към вътрешността на детайла.

Пробиване в метал

За да предотвратите изместване на свредлото при стартиране на пробиването, маркирайте мястото за пробиване чрез чук и метален център. Позиционирайте върха на свредлото върху маркираното място и стартирайте пробиването.

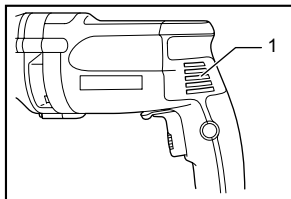
Когато пробивате в метал, използвайте масло за смазване на режещи инструменти. Изключение правят чугуна и месинга, които трябва да се пробиват сухи.

ПОДДРЪЖКА

⚠ ВНИМАНИЕ:

- Винаги трябва да сте сигурни, че електроинструментът е изключен и с изваден от електрическата мрежа щепсел, преди да извършвате дейности по поддръжка или проверка.
- Никога не трябва да използвате бензин, бензол, разреждител за боя, алкохол или подобни течности. Те може да причинят обезцветяване, деформиране или увреждане на корпуса.

Почистване на вентилационните отвори



008322

Поддържайте електроинструмента и вентилационните му отвори чисти. Почиствайте вентилационните отвори на електроинструмента периодично или винаги когато са замърсени и започват да се запушват.

За да се гарантира високо ниво на БЕЗОПАСНОСТ и НАДЕЖНОСТ на продукта, ремонтите, проверката и смяната на графитните четки, както и всякакъв друг вид поддръжка и настройки, трябва да се извършват в оторизиран сервизен център на Makita и с използване на оригинални резервни части на Makita.

ОПЦИОННИ АКСЕСОАРИ

⚠ ВНИМАНИЕ:

- Тези аксесоари и приспособления са предназначени за използване с вашия електроинструмент Makita, описан в този документ. Използването на всякакъв друг вид аксесоари или приспособления може да причини нараняване на хора. Използвайте аксесоарите и приспособленията само за целта, за която са предназначени.

Ако се нуждаете от помощ или повече информация за тези аксесоари, свържете се с местния сервизен център на Makita.

- Свредла
- Кръгов трион
- Предпазни очила
- Самозатягащ патронник 13
- Ключ за патронник
- Допълнителна ръкохватка
- Ограничител за дълбочина на пробиване
- Пластмасов куфар за пренасяне

ЗАБЕЛЕЖКА:

- Някои елементи от списъка може да бъдат включени в комплекта на инструмента като стандартни аксесоари. Те може да се различават за отделните държави.



МАГАЗИН
БАШ МАЙСТОРА®
ПРОФЕСИОНАЛНИ РЕШЕНИЯ



Makita Corporation

Anjo, Aichi, Japan

www.makita.com

МАКИТА България ЕООД

София 1186, Околовръстен път No 373

Телефон: +359 2 921 0551, Факс: +359 2 921 0550

Имейл: office@makita.bg, <http://www.makita.bg>