

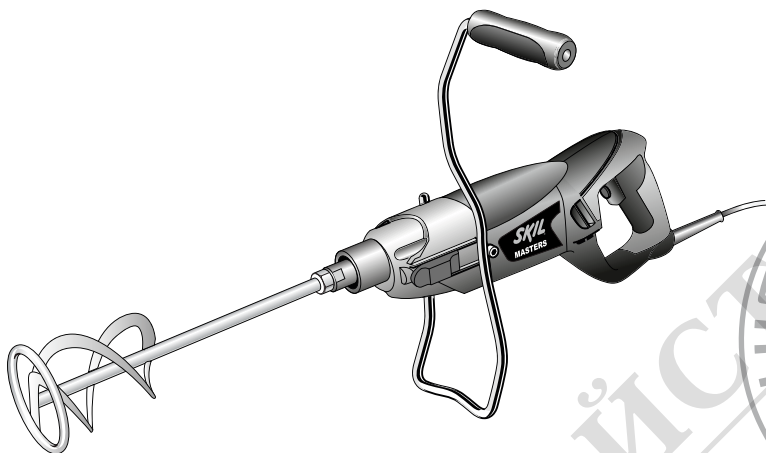
# SKIL MASTERS

PROFESSIONAL POWER TOOLS

## MIXER

1611 (F0151611..)

1612 (F0151612..)



<b>GB</b>	ORIGINAL INSTRUCTIONS	7	<b>UA</b>	ОРИГІНАЛЬНА ІНСТРУКЦІЯ З ЕКСПЛУАТАЦІЇ	48
<b>F</b>	NOTICE ORIGINALE	9	<b>GR</b>	ΠΡΟΤΟΤΥΠΟ ΟΔΗΓΙΩΝ ΧΡΗΣΗΣ	51
<b>D</b>	ORIGINALBETRIEBSANLEITUNG	12	<b>RO</b>	INSTRUCȚIUNI DE FOLOSIRE ORIGINALE	54
<b>NL</b>	ORIGINELE GEBRUIKSAANWIJZING	14	<b>BG</b>	ОРИГИНАЛНО РЪКОВОДСТВО ЗА ЕКСПЛОАТАЦИЯ	56
<b>S</b>	BRUKSANVISNING I ORIGINAL	17	<b>SK</b>	PŔOVODNÝ NÁVOD NA POUŽITIE	60
<b>DK</b>	ORIGINAL BRUGSANVISNING	19	<b>HR</b>	ORIGINALNE UPUTE ZA RAD	62
<b>N</b>	ORIGINAL BRUKSANVISNING	22	<b>SRB</b>	ORIGINALNO UPUTSTVO ZA RAD	65
<b>FIN</b>	ALKUPERÄISET OHJEET	24	<b>SLO</b>	IZVIRNA NAVODILA	67
<b>E</b>	MANUAL ORIGINAL	27	<b>EST</b>	ALGUPÄRANE KASUTUSJUHEND	69
<b>P</b>	MANUAL ORIGINAL	29	<b>LV</b>	ORIGĪNĀLĀ LIETOŠANAS PAMĀCĪBA	72
<b>I</b>	ISTRUZIONI ORIGINALI	32	<b>LT</b>	ORIGINALI INSTRUKCIJA	75
<b>H</b>	EREDETI HASZNÁLATI UTASÍTÁS	35	<b>MK</b>	ИЗБОРНО УПАТСТВО ЗА РАБОТА	77
<b>CZ</b>	PŔVODNĪM NÁVODEM K POUŽÍVÁNÍ	38	<b>AL</b>	UDHËZIMET ORIGJINALE	80
<b>TR</b>	ORİJİNAL İŞLETME TALİMATI	40	<b>AR</b>	دليل الاستعمال	86
<b>PL</b>	INSTRUKCJA ORYGINALNA	42	<b>FA</b>	راهنمای اصلی	85
<b>RU</b>	ПОДЛИННИК РУКОВОДСТВА ПО ЭКСПЛУАТАЦИИ	45			

[www.skilmasters.com](http://www.skilmasters.com)



1

1611

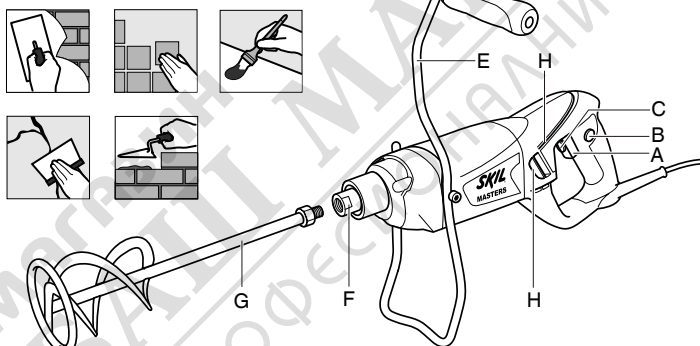
<b>1200</b> Watt	 EPTA 01/2003 3,4 kg	 $n_0$ 0-700/min	 M14	 +140mm+ MAX	 4m RUBBER	<b>220</b> <b>240</b> V~ 50-60 Hz
---------------------	----------------------------	------------------------	---------	--------------------	------------------	--

1612

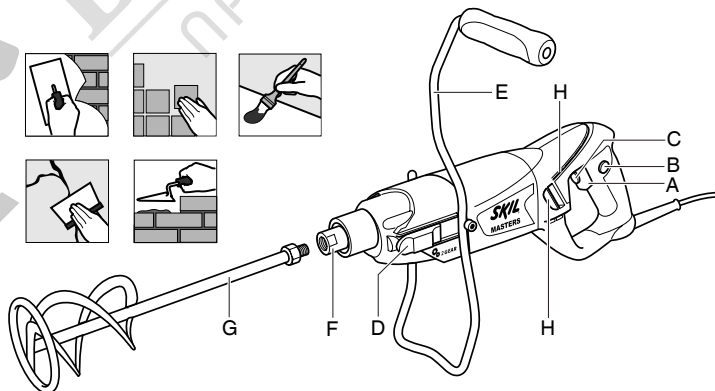
<b>1200</b> Watt	 EPTA 01/2003 3,8 kg	 $n_0$ 0-440/ 0-700/min	 M14	 +140mm+ MAX	 4m RUBBER	<b>220</b> <b>240</b> V~ 50-60 Hz
---------------------	----------------------------	-------------------------------	---------	--------------------	------------------	--

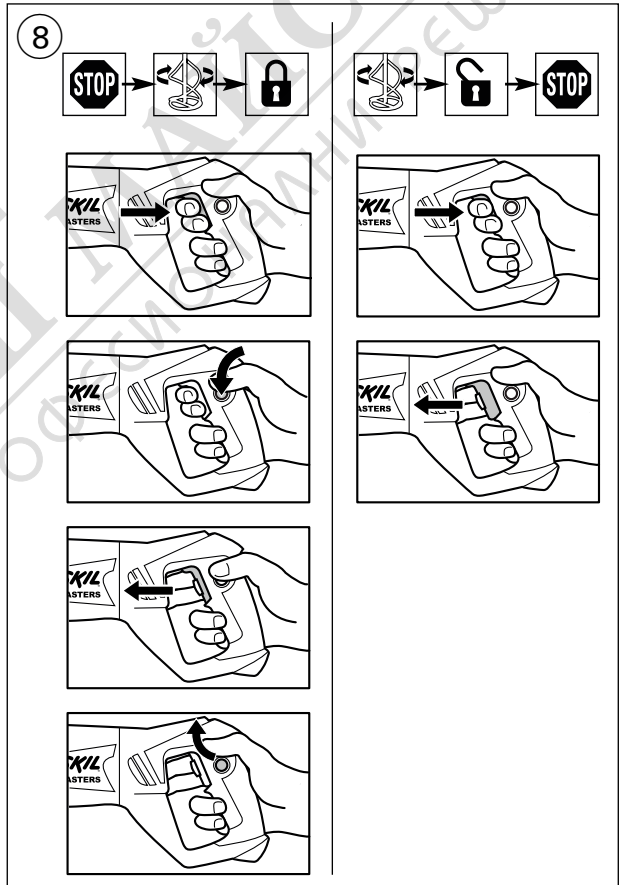
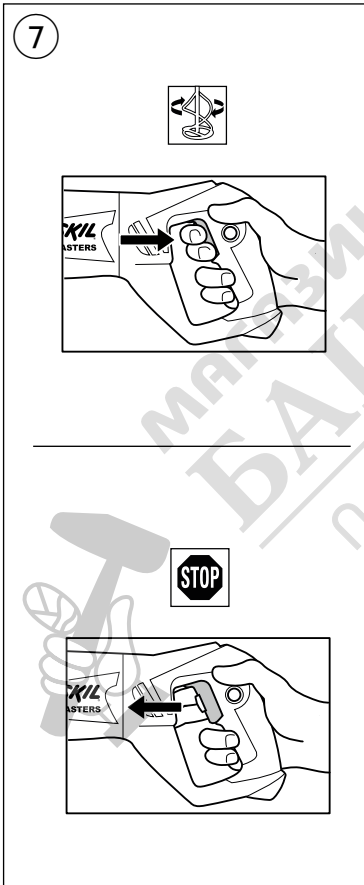
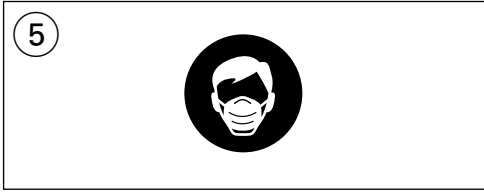
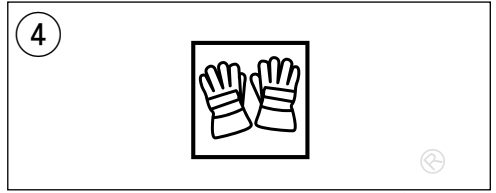
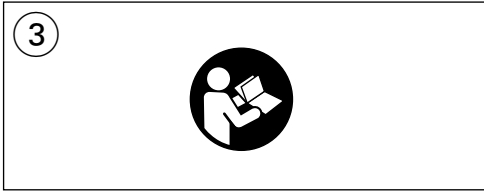
2

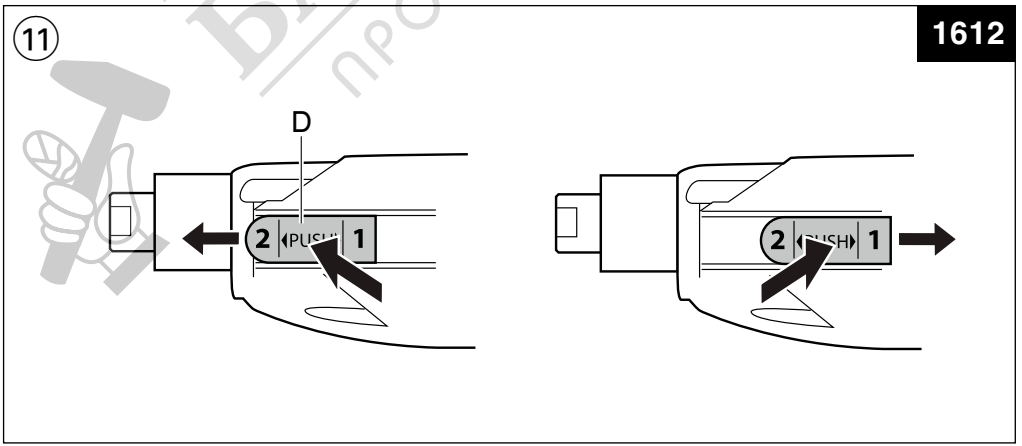
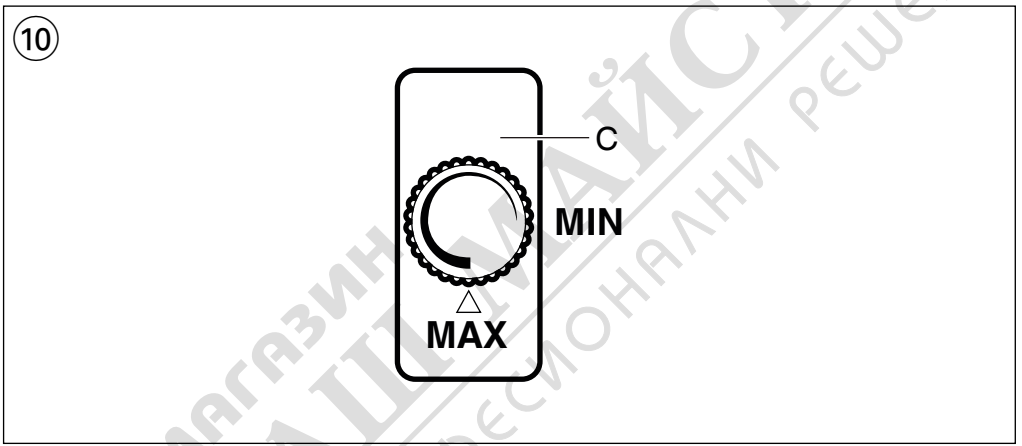
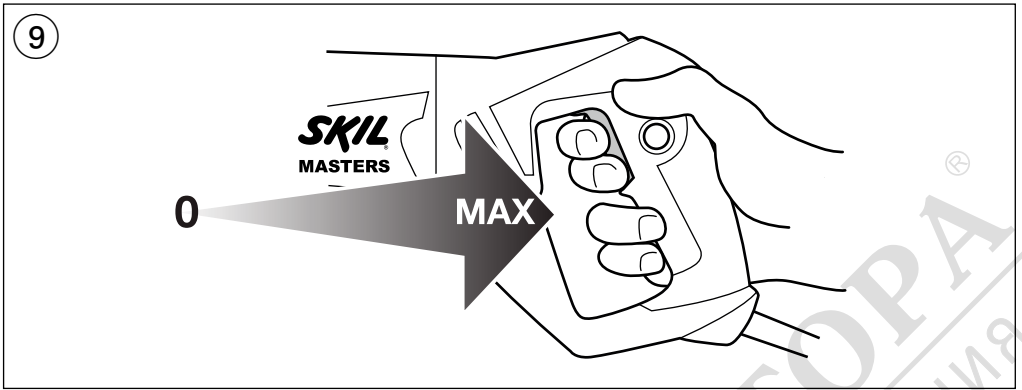
1611



1612

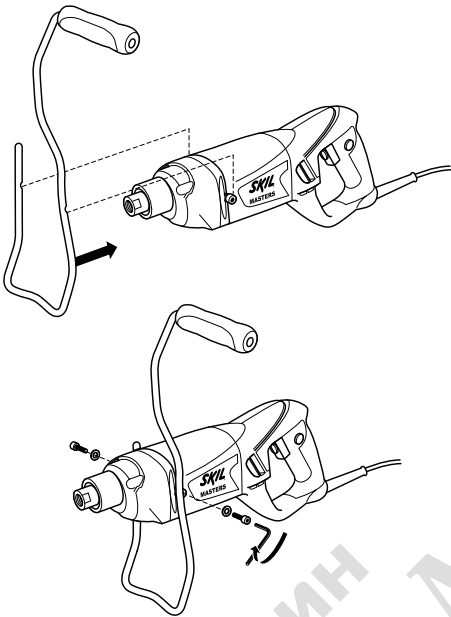




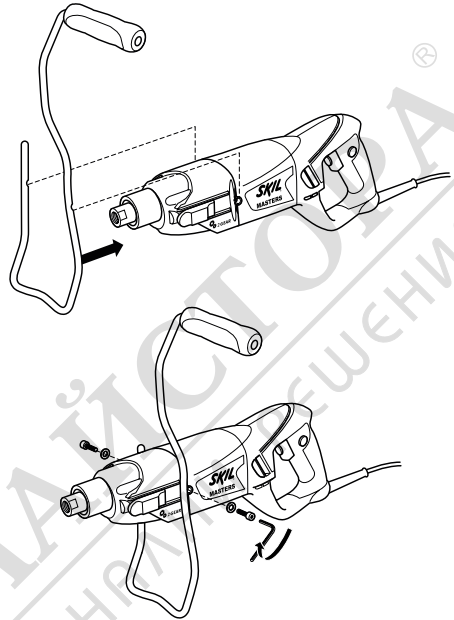


12

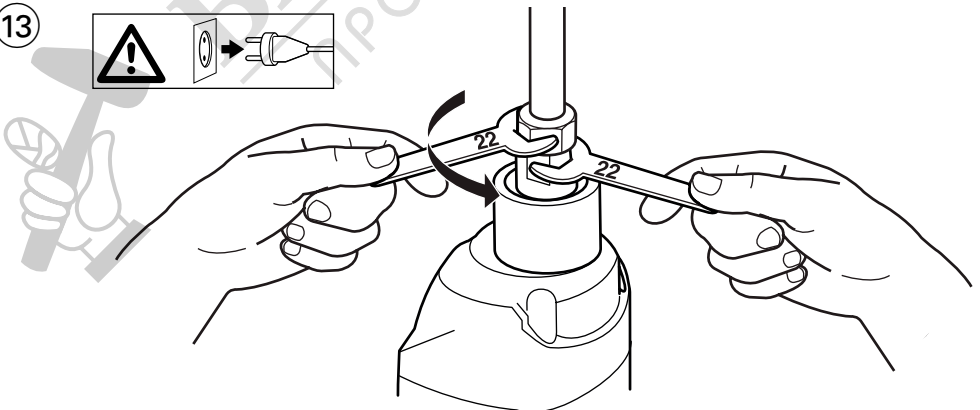
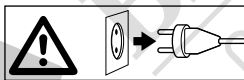
1611



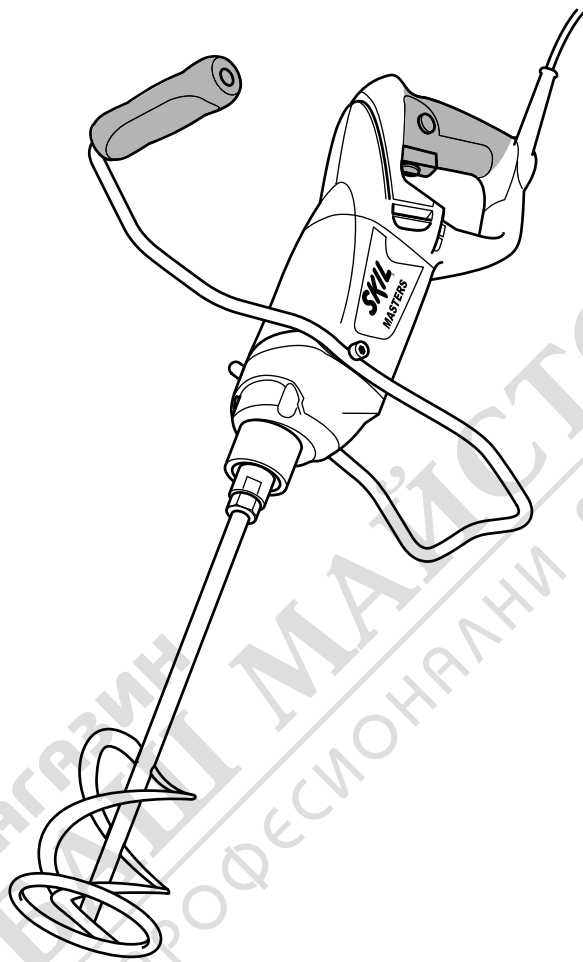
1612



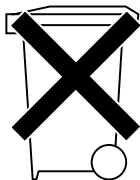
13



14



15



ACCESSORIES



WWW.SKILMASTERS.COM

- Selecție mecanică a treptelor de turație ⑪ (1612)
  - setați comutatorul D la viteza dorită
  - ! **acționați comutatorul de selecție a treptelor de turație numai când scula este oprită**
  - 1 = VITEZĂ SCĂZUTĂ
  - moment de rotație mare
  - pentru amestecarea substanțelor cu densitate ridicată
  - 2 = VITEZĂ MAXIMĂ
  - moment de rotație scăzut
  - pentru amestecarea lichidelor
- Cadru de protecție ⑫
  - pentru protecția sculei
  - pentru ghidarea sculei
  - pentru a lăsa scula deoparte într-un mod simplu
  - montați cadrul de protecție E înainte de utilizarea sculei pentru prima dată
  - ! **nu folosiți niciodată scula fără cadrul de protecție**
- Utilizarea sculei
  - ! **asigurați-vă că scula nu este în stare de funcționare**
  - montați paleta de amestecare G pe ax F așa cum este ilustrat ⑬
  - cuplați ștecherul la sursa de alimentare
  - asigurați-vă că vasul de amestecare este bine poziționat pe podea
  - cufundați paleta de amestecare în substanța ce urmează a fi amestecată **înainte de a porni scula**, și apoi creșteți treptat viteza de amestecare aplicând o presiune mai mare asupra declanșatorului A ② (astfel încât substanța să nu se împănăștie în jur și să nu se suprasolicite scula)
  - ! **opriți scula numai cu paleta de amestecare în containerul de amestecare**
- Mănuirea și dirijarea sculei ⑭
  - ! **în timp ce lucrați, țineți întotdeauna scula de zonă (zonele) de prindere colorate gri**
  - ! **întotdeauna țineți mașina foarte bine cu ambele mâini**

## ÎNȚREȚINERE / SERVICE

- Păstrați aparatul și cablul curat (mai ales fantele de ventilație)
  - curățați întotdeauna mixerul și părțile funcționale după mixare
  - aparatul se curăță cu o cârpă uscată și moițe (nu se folosesc agenți sau solvenți de curățat)
  - curățați orificiile de aerisire H ② regulat cu o perie sau cu aer comprimat
  - ! **deconectați de la priză înainte de a curăța**
- Dacă în ciuda procedurilor de fabricație și control riguroase scula are totuși o pană, repararea acesteia se va face numai la un atelier de asistență service autorizat pentru scule electrice SKIL
  - trimiteți scula **în totalitatea lui** cu bonul de cumpărare la distribuitorul sau la centrul de service SKIL cel mai apropiat (adrese și diagrame de service se găsesc la [www.skilmasters.com](http://www.skilmasters.com))

## MEDIUL

- **Nu aruncați sculele electrice, accesoriile sau ambalajele direct la pubelele de gunoi** (numai pentru țările din Comunitatea Europeană)

- Directiva Europeană 2012/19/EC face referire la modul de aruncare a echipamentelor electrice și electronice și modul de aplicare a normelor în conformitate cu legislația națională; sculele electrice în momentul în care au atins un grad avansat de uzură și trebuie aruncate, ele trebuie colectate separat și reciclate într-un mod ce respectă normele de protecție a mediului înconjurător
- simbolul ⑮ vă va reaminti acest lucru

## DECLARAȚIE DE CONFORMITATE CE

- Declarăm pe proprie răspundere că produsul descris la paragraful "Date tehnice" este în conformitate cu următoarele standarde și documente normative: EN 60745, EN 61000, EN 55014 conform prevederilor directivelor 2004/108/CE, 2006/42/CE, 2011/65/UE
- **Documentația tehnică la:** SKIL Europe BV (PT-SEU/ENG1), 4825 BD Breda, NL

Marijn van der Hoofden  
Operations & Engineering

Olaf Dijkgraaf  
Approval Manager

SKIL Europe BV, 4825 BD Breda, NL

23.12.2013

## ZGOMOT/VIBRAȚII

- Măsurat în conformitate cu EN 60745 nivelul de presiune a sunetului generat de acest instrument este de 89 dB(A) iar nivelul de putere a sunetului 100 dB(A) (abaterea standard: 3 dB), iar nivelul vibrațiilor < 2,5 m/s<sup>2</sup> (metoda mină-brat; incertitudine K = 1,5 m/s<sup>2</sup>)
- Nivelul emisiilor de vibrații a fost măsurat în conformitate cu un test standardizat precizat în EN 60745; poate fi folosit pentru a compara o sculă cu alta și ca evaluare preliminară a expunerii la vibrații atunci când folosiți scula pentru aplicațiile menționate
  - utilizarea sculei pentru aplicații diferite sau cu accesorii diferite și prost întreținute poate **crește** semnificativ nivelul de expunere
  - momentele în care scula este oprită sau când funcționează dar nu execută nicio lucrare, pot **reduce** semnificativ nivelul de expunere
- ! **protejați-vă împotriva efectelor vibrațiilor prin întreținerea sculei și a accesoriilor sale, păstrând mâinile calde și organizând procesele de lucru**

BG

Миксер

1611/1612

## УВОД

- Този електрически миксер е предназначен за лесно и просто разбъркване на различни субстанции
- С различните приставки могат да бъдат разбърквани различни видове субстанции (различни видове циментови смеси, строителни лепила, бои,

изравнителни смеси, мазилки и сух хоросан (пепелина) и т.н.)

- Препоръчителното количество за разбъркване зависи от вида и състоянието на субстанцията, която ще се разбърква и от вида на използваната приставка
- Не разбърквайте повече от 40 литра субстанция наведнъж
- Прочетете и пазете това ръководство за работа ③

## ТЕХНИЧЕСКИ ДАННИ ①

### ЕЛЕМЕНТИ НА ИНСТРУМЕНТА ②

- A Спусък за включване/изключване и регулиране на скоростта
- B Бутон за застопоряване на включващия спусък
- C Диска за регулиране на максимална скорост
- D Превключвател за предавките
- E Защитна рамка
- F Шпиндел
- G Приставка за разбъркване
- H Вентилационните отвори

## БЕЗОПАСНОСТ

### ОБЩИ УКАЗАНИЯ ЗА БЕЗОПАСНА РАБОТА

**⚠ ВНИМАНИЕ!** Прочетете внимателно всички указания. Неспазването на приведените по долу указания може да доведе до токов удар, пожар и/или тежки травми. **Съхранявайте тези указания на сигурно място.** Използваният по-долу термин “електроинструмент” се отнася до захранвани от електрическата мрежа електроинструменти (със захранващ кабел) и до захранвани от акумулаторна батерия електроинструменти (без захранващ кабел).

#### 1) БЕЗОПАСНОСТ НА РАБОТНОТО МЯСТО

- a) **Поддържайте работното си място чисто и подредено.** Безпорядъкът или недостатъчното осветление могат да спомогнат за възникването на трудова злополука.
- b) **Не работете с електроинструмента в среда с повишена опасност от възникване на експлозия, в близост до леснозапалими течности, газове или прахообразни материали.** По време на работа в електроинструментите се отделят искри, които могат да възпламенят прахообразни материали или пари.
- c) **Дръжте деца и странични лица на безопасно разстояние, докато работите с електроинструмента.** Ако вниманието Ви бъде отклонено, може да загубите контрола над електроинструмента.

#### 2) БЕЗОПАСНОСТ ПРИ РАБОТА С ЕЛЕКТРИЧЕСКИ ТОК

- a) **Щепселът на електроинструмента трябва да е подходящ за ползвания контакт. В никакъв случай не се допуска изменение на конструкцията на щепсела. Когато работите със занулените електроуреди, не използвайте адаптери за щепсела.** Ползването на оригинални щепсели и контакти намалява риска от възникване на токов удар.

- b) **Избягвайте допира на тялото Ви до заземени тела, напр. тръби, отоплителни уреди, пещи и хладилници.** Когато тялото Ви е заземено, рискът от възникване на токов удар е по-голям.
  - c) **Предпазвайте електроинструмента си от дъжд и влага.** Проникването на вода в електроинструмента повишава опасността от токов удар.
  - d) **Не използвайте захранващ кабел за цели, за които той не е предвиден, напр. за да носите електроинструмента за кабела или да извадите щепсела от контакта. Предпазвайте кабела от нагряване, омасляване, допир до остри ръбове или до подвижни звена на машини.** Повредени или усукани кабели увеличават риска от възникване на токов удар.
  - e) **Когато работите с електроинструмент навън, използвайте само удължителни кабели, предназначени за работа на открито.** Използването на удължител, предназначен за работа на открито, намалява риска от възникване на токов удар.
  - f) **Ако се налага използването на електроинструмента във влажна среда, използвайте предпазен прекъсвач за утечни токове.** Използването на предпазен прекъсвач за утечни токове намалява опасността от възникване на токов удар.
- #### 3) БЕЗОПАСЕН НАЧИН НА РАБОТА
- a) **Бъдете концентрирани, следете внимателно действията си и постъпвайте предпазливо и разумно. Не използвайте електроинструмента, когато сте уморени или под влиянието на наркотични вещества, алкохол или упойващи лекарства.** Един миг разсеяност при работа с електроинструмент може да има за последствие изключително тежки наранявания.
  - b) **Работете с предпазващо работно облекло и винаги с предпазни очила.** Носенето на подходящи за ползвания електроинструмент и извършваната дейност лични предпазни средства, като дихателна маска, здрави плътнотязатворени обувки със стабилен грайфер, защитна каска или шумозаглушители (антифони), намалява риска от възникване на трудова злополука.
  - c) **Избягвайте опасността от включване на електроинструмента по невнимание. Преди да включите щепсела в захранващата мрежа или да поставите акумулаторната батерия, се уверявайте, че пусковият прекъсвач е в положение изключено.** Ако, когато носите електроинструмента, държите пръста си върху пусковия прекъсвач, или ако подавате захранващо напрежение на електроинструмента, когато е включен, съществува опасност от възникване на трудова злополука.
  - d) **Преди да включите електроинструмента, се уверявайте, че сте отстранили от него всички помощни инструменти и гаечни ключове.** Помощен инструмент, забравен на въртящо се звено, може да причини травми.
  - e) **Не надценявайте възможностите си. Работете в стабилно положение на тялото и във всеки момент поддържайте равновесие.** Така ще можете да контролирате електроинструмента по-добре и по-безопасно, ако възникне неочаквана ситуация.



- f) **Работете с подходящо облекло. Не работете с широки дрехи или украшения. Дръжте косата си, дрехите и ръкавици на безопасно разстояние от въртящи се звена на електроинструментите.** Широките дрехи, украшенията, дългите коси могат да бъдат захванати и увлечени от въртящи се звена.
- g) **Ано е възможно използването на външна аспирационна система, се уверявайте, че тя е включена и функционира изправно.** Използването на аспирационна система намалява рисковете, дължащи се на отделящата се при работа прах.
- 4) **ВНИМАТЕЛНО ОТНОШЕНИЕ КЪМ ЕЛЕКТРОИНСТРУМЕНТИ**
- a) **Не претоварвайте електроинструмента. Използвайте електроинструментите само съобразно тяхното предназначение.** Ще работите по-добре и по-безопасно, когато използвате подходящия електроинструмент в зададения от производителя диапазон на натоварване.
- b) **Не използвайте електроинструмент, чиито пусков пренъсвач е повреден.** Електроинструмент, който не може да бъде изключван и включван по предвидения от производителя начин, е опасен и трябва да бъде ремонтиран.
- c) **Преди да промените настройките на електроинструмента, да замените работни инструменти и допълнителни приспособления, както и когато продължително време няма да използвате електроинструмента, изключвайте щепсела от захранващата мрежа и/или изваждайте акумуляторната батерия.** Тази мярка премахва опасността от задействане на електроинструмента по невнимание.
- d) **Съхранявайте електроинструментите на места, където не могат да бъдат достигнати от деца. Не допускайте те да бъдат използвани от лица, които не са запознати с начина на работа с тях и не са прочели тези инструкции.** Когато са в ръцете на неопитни потребители, електроинструментите могат да бъдат изключително опасни.
- e) **Поддържайте електроинструментите си грижливо. Проверявайте дали подвижните звена функционират безукорно, дали не заклинват, дали има счупени или повредени детайли, които нарушават или изменят функциите на електроинструмента. Преди да използвате електроинструмента, се погрижете повредените детайли да бъдат ремонтирани.** Много от трудовите злополуки се дължат на недобре поддържани електроинструменти и уреди.
- f) **Поддържайте режещите инструменти винаги добре заточени и чисти.** Добре поддържаните режещи инструменти с остри ръбове оказват по-малко съпротивление и се водят по-леко.
- g) **Използвайте електроинструментите, допълнителните приспособления, работните инструменти и т.н., съобразно инструкциите на производителя. С дейности и процедури, евентуално предписани от различни нормативни документи.** Използването на електроинструменти за различни от предвидените от производителя

приложения повишава опасността от възникване на трудови злополуки.

## 5) ПОДДЪРЖАНЕ

- a) **Допускателен ремонтът на електроинструментите Ви да се извършва само от квалифицирани специалисти и само с използването на оригинални резервни части.** По този начин се гарантира съхраняване на безопасността на електроинструмента.

## ИНСТРУКЦИИ ЗА БЕЗОПАСНОСТ ПРИ РАБОТА ЗА МИКСЕРИ

- Преди включване на инструмента в контакта се уверете, че мрежовото напрежение отговаря на напрежението, обозначено на фирмената табелка на инструмента (инструментът с номинално напрежение 230V или 240V могат да бъдат включени и към захранване с напрежение 220V)
- Никога не използвайте уреда без предпазната рамка
- Никога не използвайте уреда във или в близост до експлозивна среда
- Никога не разбърквайте лесно запалими субстанции
- Никога не посягайте с ръка, или с какъвто и да било друг предмет, в контейнера за разбъркване, по време на бъркане
- Носете защитни ръкавици ④, дихателна маска ⑤, прилепащо по тялото облекло и твърди обувки
- При работа нивото на шума може да надвиши 85 dB(A); носете антифони ⑥
- SKIL може да осигури безаварийна работа на електроинструмента само ако се използват подходящите консумативи, които можете да намерите при оторизираните дистрибутори на SKIL
- **Преди извършването на каквато и да било настройка или смяна на принадлежност винаги изваждайте щепсела от контакта на електрозахранването**

## УПОТРЕБА

- Включване/изключване ⑦
  - Застопоряване на включващия спусък за непрекъсната работа ⑧
  - ! **имайте предвид силите, които възникват в резултат на засядане на свредлото; дръжте електроинструмента здраво с двете ръце и поддържайте устойчиво положение на тялото**
  - Регулиране на скоростта за плавно пускане в ход ⑨
  - Управление на максималната скорост ⑩
  - С диска С максималната скорост може да се регулира от ниска до висока
    - включете инструмента
    - блокирайте ключа
    - завъртете диска С за максимална скорост
  - Механичен редуктор ⑪ (1612)
    - поставете превключвателя D на желаната скорост
    - ! **задействайте превключвателя за предавките само при изключен инструмент**
- 1 = НИСКА СКОРОСТ
- голям въртящ момент
  - за разбъркване на много гъсти субстанции

## 2 = ВИСОКА СКОРОСТ

- по-малък въртящ момент
- за разбъркване на течни субстанции
- **Защитна рамка** <sup>12</sup>
  - за защита на уреда
  - за направление на уреда
  - за лесно поставяне на уреда настрана
  - монтирайте предпазната рамка E, преди първоначална употреба на уреда**! никога не използвайте уреда без предпазната рамка**
- **Работа с инструмента**
  - ! убедете се, че инструментът е изключен**
  - монтирайте приставката за разбъркване G върху оста F както е показано <sup>13</sup>
  - включете щепсела в контакта на електрозахранването
  - проверете дали контейнерът, в който ще разбивате, е закрепен, стабилно, на пода
  - потопете приставката за разбъркване в субстанцията, която ще разбърквате, **преди да включите уреда**, а след това увеличете, постепенно, скоростта на разбъркване, увеличавайки натиска върху спусъка A <sup>2</sup> (така, че субстанцията да не се разпръсне наоколо и така, че уредът да не се претовари)
  - ! изключвайте уреда единствено, докато приставката за разбъркване е все още потопена в контейнера за разбъркване**
- **Държане и насочване на инструмента** <sup>14</sup>
  - ! по време на работа, винаги дръжте уреда за оцветената(ите) в сиво зона(и) за хващане**
  - ! дръжте инструмента здраво с двете ръце**

## ПОДДРЪЖКА / СЕРВИЗ

- Поддържайте винаги електроинструмента и захранващия кабел чисти (особено вентилационните отвори)
  - винаги, след приключване на смесителните работи, почиствайте миксера и функционалните части
  - почиствайте уреда със сух и мек плат (не използвайте почистващи препарати или разтворители)
  - почиствайте, редовно, вентилационните отвори H <sup>2</sup>, с четка или с въздух под налягане**! преди почистване изключете щепсела**
- Ако въпреки прецизното производство и внимателно изпитване възникне повреда, инструмента да се занесе за ремонт в оторизиран сервиз за електроинструменти на SKIL
  - занесете инструмента в неразглобен вид заедно с доказателство за покупката му в търговския обект, откъдето сте го закупили, или в най-близкия сервиз на SKIL (адресите, както и схемата за сервизно обслужване на електроинструмента, можете да намерите на адрес [www.skilmasters.com](http://www.skilmasters.com))

## ОПАЗВАНЕ НА ОКОЛНАТА СРЕДА

- **Не изхвърляйте електроуредите, приспособленията и опаковките заедно с битови отпадъци** (само за страни от ЕС)
  - съобразно Директивата на ЕС 2012/19/EG относно износени електрически и електронни уреди и отразяването ѝ в националното законодателство износените електроуреди следва да се събират отделно и да се предават за рециклиране според изискванията за опазване на околната среда
  - за това указва символът <sup>15</sup> тогава когато трябва да бъдат унищожени

## ДЕКЛАРАЦИЯ ЗА СЪОТВЕТСТВИЕ CE

- С пълна отговорност ние декларираме, че описаният в "Технически данни" продукт съответства на следните стандарти или нормативни документи: EN 60745, EN 61000, EN 55014 съгласно изискванията на директиви 2004/108/EG, 2006/42/EG, 2011/65/EC
- **Подробни технически описания** при: SKIL Europe BV (PT-SEU/ENG1), 4825 BD Breda, NL

Marijn van der Hoofden  
Operations & Engineering

Olaf Dijkgraaf  
Approval Manager

SKIL Europe BV, 4825 BD Breda, NL

23.12.2013

## ШУМ/ВИБРАЦИИ

- Измерено в съответствие с EN 60745 нивото на звуково налягане на този инструмент е 89 dB(A) а нивото на звукова мощност е 100 dB(A) (стандартно отклонение: 3 dB), а вибрациите са < 2,5 m/c<sup>2</sup> (метод ръка-рамо; неопределеност K = 1,5 m/c<sup>2</sup>)
- Нивото на предадените вибрации е измерено в съответствие със стандартизирания тест, определен в EN 60745; то може да се използва за сравнение на един инструмент с друг и като предварителна оценка на подлагането на вибрации при използването на инструмента за посочените приложения
  - използването на инструмента за различни от тези приложения или с други, или лошо поддържани аксесоари може значително **да повиши** нивото на което сте подложени
  - периодите от време, когато инструмента е изключен или съответно включен, но с него не се работи в момента могат значително **да намалят** нивото на което сте подложени
- ! предпазвайте се от ефектите от вибрациите, като поддържате инструмента и аксесоарите му, пазите ръцете си топли и организирате вашите модели на работа**