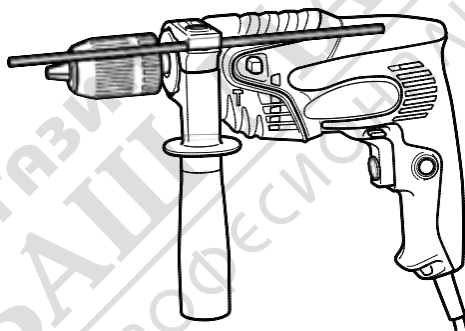


HITACHI

Превод на оригинална инструкция

Ударна бормашина

FDV 16VB2

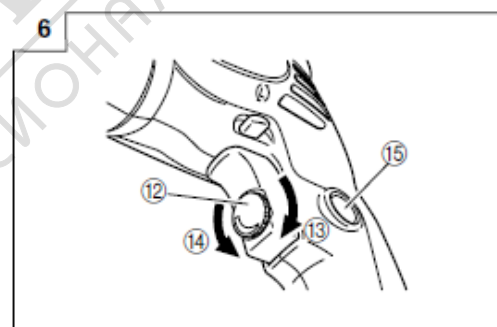
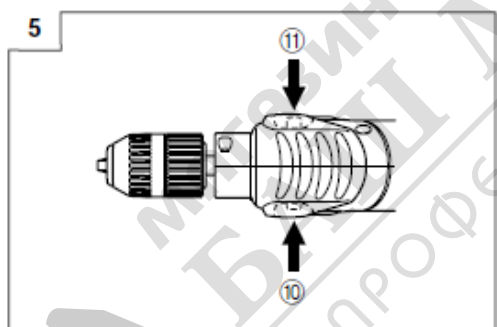
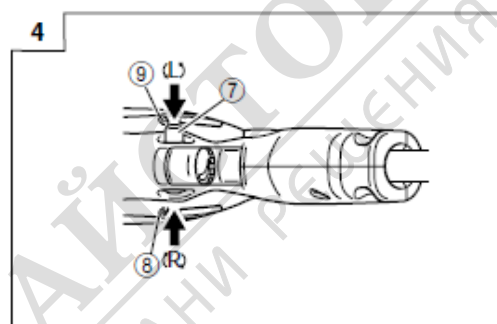
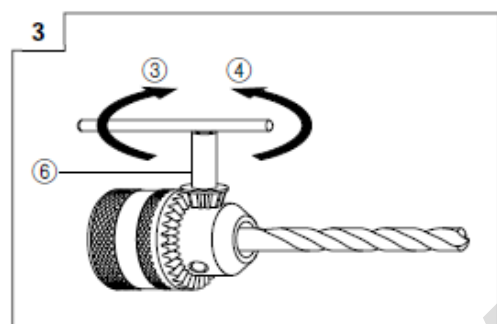
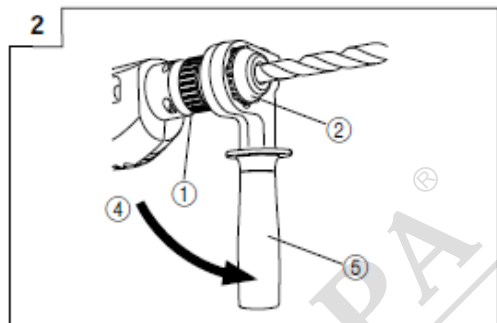
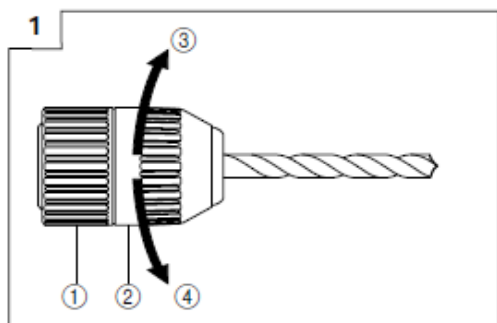


Преди започване на работа прочетете внимателно инструкциите и вникнете в съдържанието им.



Инструкции за експлоатация

Hitachi Koki



	English	Deutsch	Български
1	Ring	Ring	Пръстен
2	Sleeve	Manschette	Втулка
3	Tighten	Anziehen	Затягане
4	Loosen	Lösen	Разхлабване
5	Side handle	Seitengriff	Странична ръкохватка
6	Chuck wrench	Futterschlüssel	Ключ за патронник
7	Push button	Druckknopf	Бутон
8	R _h mark	Markierung (R _h)	(R _h) - маркировка
9	L _h mark	Markierung (L _h)	(L _h) - маркировка
10	Impact	Schlagbohre	Удар
11	Rotation	Bohren	Въртене
12	Speed control dial	Drehzahlkala	Регулатор на оборотите
13	High speed	Hohe Drehzahl	Висока скорост
14	Low speed	Niedrige Drehzahl	Ниска скорост
15	Stopper	Stopper	Бутон за застопоряване на прекъсвача



ОБЩИ ПРАВИЛА ЗА БЕЗОПАСНОСТ

ПРЕДУПРЕЖДЕНИЕ!

Прочетете инструкциите

Неспазването им може да доведе до токов удар, пожар и/или сериозно нараняване. Терминът „електроинструмент“ в инструкциите се отнася за вашия захранван от мрежата (с кабел) или с батерия (безжично) електроинструмент.

СЪХРАНЯТЕ ИНСТРУКЦИИТЕ

1) Работно място

а) **Работното място да е чисто и добре осветено.** Безпорядъкът и тъмнината са предпоставка за злополуки.

б) **Не използвайте електроинструменти в експлозивна среда: в среда със запалителни течности, запалителни газове или прах.** Електроинструментите произвеждат искри, които могат да запалят прахта или изпаренията.

в) **По време на работа не допускате до инструмента други лица, особено деца.** Разсеете ли се, може да загубите контрол.

2) Безопасност при работа с електроуреди

а) **Щепселът трябва да съответства на контакта. В никакъв случай не го видоизменяйте.** Със заземени инструменти не използвайте адаптери.

Непроменените щепсели и съответстващите им контакти намаляват риска от токов удар.

б) **Избягвайте контакт със заземени повърхности като кабели, радиатори, печки и хладилници.** Рискът от токов удар е много по-голям при телесен контакт със заземени уреди.

в) **Не излагайте инструментите на дъжд и влага.** Вода в електроуредите повишава риска от токов удар.

г) **Пазете кабела. Не го използвайте за носене, теглене или изключване на електроуредите.** Пазете го от нагряване, масла, остри ръбове или движещи се машинни части. Повредените или заплетени кабели увеличават риска от токов удар.

д) **При работа навън използвайте специален удължител за работа на открито.** Използването на външен удължител намалява риска от токов удар.

3) Лична безопасност

а) **Бъдете бдителни и внимавайте какво правите, когато работите с електроинструменти.** Не използвайте електроинструменти под въздействието на алкохол или лекарства. Един миг невнимание може да доведе до сериозни наранявания.

б) **Използвайте средства за защита. Винаги носете предпазни очила.**

Противопраховата маска, нехлъзгащите се обувки, твърдата шапка и слуховата защита ще намалят травмите.

в) **За да избегнете случайно включване, пусковият ключ трябва да е в позиция „off“.** Носенето на инструменти с пръст на ключа или свързването им с мрежата при включен пусков ключ води до инциденти.

г) **Отстранете всички монтажни инструменти преди включване на уреда.**

Гаечен ключ или друг инструмент, изоставени на въртяща се част, водят до наранявания

д) **Стойте стабилно и се старайте във всеки един момент да пазите равновесие.**

Така по-добре ще контролите инструмента и евентуални критични ситуации.

е) **Обличайте се подходящо. Не носете свободни дрехи и бижута. Пазете косата, дрехите и ръкавиците си от движещите се части.**

Движещите се части може да захаят свободните дрехи, бижутата и дългата коса.

ж) **Ако са предвидени прахоуловители, се уверете, че са свързани правилно и че се използват според инструкциите.** Използването им намалява рисковете при работа.

4) Използване и грижи за електроуредите

а) **Не насилвайте уреда. Използвайте правилния електроуред.**

Правилният уред ще извърши добре и безопасно работата, за която е предназначава.

б) **Не използвайте уреда, ако пусковият ключ не функционира.**

Ако пусковият ключ не функционира, уредът е опасен и трябва да бъде ремонтиран.

в) **Преди смяна на принадлежности, регулиране или складиране на електроуредите, изключете електрозахранването.**

Превантивните мерки намаляват опасността от неволно включване на електроуредите.

г) **Съхранявайте уредите на недостъпно за деца място и не позволявайте на непознати с тях и с тези инструкции да ги ползват.** Електроинструментите са опасни в ръцете на необучени лица..

д) **Инструментите се нуждаят от поддръжка. Регулирайте подвижните части и следете за счупени части и други неща, които биха могли да попречат на работата. При повреда ремонтирайте уреда преди работа.**

Много от инцидентите са резултат от лошо поддържани електроинструменти.

е) **Поддържайте режещите инструменти остри и чисти.**

Добре поддържаните режещи инструменти се повреждат по-рядко и се контролират по-лесно.

ж) **Използвайте инструментите и принадлежностите в съответствие с указанията, съобразявайки се с работните условия и с конкретната работа.** Използването на електроуредите за цели, различни от предвидените, крие рискове.

5) Обслужване

а) **Ремонтът на инструментите трябва да се извършва от квалифицирано лице и само с оригинални резервни части.**

Това ще гарантира безопасността на електроинструмента.

ВНИМАНИЕ

Дръжте инструментите далеч от деца и немощни хора. Когато не се използват, инструментите трябва да се държат далеч от деца и немощни хора.

Допълнителни правила за ударни бормащини

- Носете средство за защита на слуха
Шумът може да предизвика загуба на слуха.
- Използвайте допълнителните ръкохватки, доставени с инструмента
Загубата на контрол води до наранявания.

ТЕХНИЧЕСКИ ХАРАКТЕРИСТИКИ

Волтаж (според региона)*	(110V, 115V, 120V, 127V, 220V, 230V, 240V) ~	
Мощност	550W*	
Скорост без натоварване	0–2900 min ⁻¹	
Капацитет	Стомана	13 mm
	Бетон	16 mm
	Дърво	25 mm
Тегло (без кабела)	1.6 kg	

* Проверете фирмената табелка, тъй като тя се променя в зависимост от региона.

СТАНДАРТНИ ПРИНАДЛЕЖНОСТИ

За всички модели

- (1) Странична ръкохватка 1
- (2) Ограничител на дълбочината..... 1

За някои модели

- (1) Ключ за патронник..... 1
(За патронник с ключ)
 - (2) Пластмасова кутия..... 1
- Стандартните принадлежности подлежат на промяна без предизвестие.

ПРИЛОЖЕНИЕ

- При комбиниране на ВЪРТЕНЕ и УДАР:
Пробиване на дупки в бетон, мрамор, гранит, плочки и подобни материали.
- При ВЪРТЕНЕ:
Пробиване на дупки в метал, дърво и пластмаса.
Затягане на винтове за дърво.

ПРЕДИ ЗАПОЧВАНЕ НА РАБОТА

- 1. Електроизточник**
Уверете се, че електроизточникът отговаря на изискванията, посочени на фирмената табелка.
- 2. Пусков ключ**
Пусковият ключ да е в позиция OFF. Ако пхнете щепсела в контакта, когато пусковият ключ е в позиция ON, инструментът ще започне веднага да работи, което може да причини сериозни инциденти.
- 3. Удължител**
Когато работното място е далеч от електроизточника, използвайте удължител с достатъчни дължина и капацитет. Все пак той трябва да е колкото е възможно по-къс.
- 4. Фиксиране на страничната ръкохватка**
Закрепете страничната ръкохватка на мястото ѝ. Завъртете дръжката в посока на часовниковата стрелка и я позиционирайте така, че да е удобна за работа, след което я затегнете добре.

5. Монтиране и демониране на накрайника.

За патронник без ключ

- (1) Монтиране на накрайника
След като поставите накрайника в патронника, хванете здраво пръстена и затегнете ръкава чрез завъртането му надясно (в посока на часовниковата стрелка, гледано отпред). (виж **фиг. 1**)
○ Ако ръкавт се разхлаби по време на работа, затегнете го отново. Силата на затягане става по-голяма при затегнат ръкав.
- (2) Демонтиране на накрайника
Хванете здраво пръстена и разхлабете ръкава, завъртайки го наляво (в посока, обратна на часовниковата стрелка, гледано отпред). (**фиг. 1**)

ЗАБЕЛЕЖКА

Когато ръкавт не иска да се разхлаби, за да го разхлабите, поставете страничната ръкохватка на ръкава и ударете с дръжката ѝ наляво, като държите пръстена с ръка. (**фиг. 2**)

ВНИМАНИЕ

Не поставяйте страничната ръкохватка на пръстена на патронник без ключ, тъй като това може да повреди пръстена.

За патронник с ключ

- Поставете накрайника в патронника и затегнете патронника с ключа във всеки един от трите отвора (**фиг. 3**)
- 6. Избор на подходящо свредло**
 - Когато пробивате бетон или камък, използвайте свредла за бетон.
 - Когато пробивате метал или пластмаса, използвайте обикновени свредла за метал.
 - Когато пробивате дърво, използвайте обикновени свредла за дърво. Ако обаче отворът трябва да е 6.5 mm или по-малък, използвайте свредло за метал.
 - 7. Избор на бит**
Главата на винта или накрайника ще се повредят, ако за завинтване на винта не се използва накрайник, съответстващ на диаметъра му.
 - 8. Проверете посоката на въртене (фиг. 4)**
Накрайникът се върти в посока на часовниковата стрелка (гледано отзад), ако натиснете страната R на бутона. Ако натиснете L, накрайникът ще се върти в посока обратна на часовниковата стрелка. (Знаците L и R са маркирани на корпуса.)

ВНИМАНИЕ

- Не променяйте посоката на въртене по време на работа. Изключете с пусковия ключ, преди да смените посоката на въртене на крайника, иначе двигателят ще изгори.
- Когато ползвате уреда за пробиване, движението да е в посока на часовниковата стрелка.

9. Преминаване от УДАР към ВЪРТЕНЕ (ФИГ. 5)

Ударната бормашина може да превключи от УДАР (удар плюс въртене) към ВЪРТЕНЕ (само въртене) чрез преместване на лоста. Когато пробивате бетон, камък, плочки или други подобни материали, преместете лоста вдясно. Свредлото се забива в материала, като продължава да се върти. Когато пробивате метал, дърво или пластмаса, преместете лоста докрай вляво. Уредът се върти като обикновена електрическа бормашина!

ВНИМАНИЕ

Не използвайте ударната бормашина в режим УДАР, ако материалът може да бъде пробит само с въртене. Това не само ще намали ефикасността на пробиването, но може да повреди и върха на свредлото.

Когато сменяте режима, се постарайте лостът да отиде до края.

СЪВЕТИ ЗА ПОЛЗВАНЕ

1. Натиск

Пробиването няма да се ускори, ако прилагате силен натиск. Това може само да доведе до повреда на свредлото, намалена ефективност и/или да съкрати живота на бормашината.

2. Използване на свредло с голям диаметър

Колкото по-голям е диаметърът на свредлото, толкова по-голяма е обратната сила, действаща върху ръката ви. Внимавайте да не изгубите контрол над машината. Застанете стабилно и дръжте машината здраво с двете си ръце. Машината трябва да е разположена вертикално спрямо материала, който пробивате.

3. Когато пробивате до края на материала

Невниманието при пробиване до края на материала често води до счупване на свредлото и повреда на самата машина поради внезапното движение на свредлото. Бъдете готови да спрете натиска, когато свредлото достигне края на материала.

4. Превключване

- Когато натиснете пусковия ключ, инструментът започва да се върти. Отпуснете ли го - спира.
- Скоростта на въртене се контролира със степента на натиск върху пусковия ключ. Когато натискате леко, скоростта е малка. Натиснете ли по-силно, скоростта се увеличава.
- Скоростта на въртене може да се избере предварително чрез регулатора за контрол на оборотите.

За по-висока скорост завъртете регулатора в посока на часовниковата стрелка, за по-ниска скорост – в обратната посока. (Фиг. 6)

- При натиснати пусков ключ и бутон за застопоряването му машината остава включена, което е удобно при продължителна работа. Бутонът за застопоряване може да бъде освободен чрез повторно натискане на пусковия ключ.

ВНИМАНИЕ

Пробивайте с максимална скорост, когато пробивате дървен материал.

5. Когато завинтвате винтове за дърво

- (1) Изберете подходящ бит. Използвайте по възможност PZ винтове, тъй като битът лесно се приплъзва при обикновени винтове.
 - (2) Завинтане на винт в дърво
- Преди да завинтите винтовете, направете подходящи за тях отвори в дървото. Поставете бита в жлебовете на главата на винта и внимателно завийте винта в отвора.
 - След като битът се повърти с малка скорост, докато винтът влезе частично в дървото, натиснете пусковия ключ по-силно, за да постигнете максимално сила на завинтане.

ВНИМАНИЕ

- Бъдете внимателни при подготвянето на отвор, подходящ за винта, съобразявайки се с твърдостта на дървото.
- Ако отворът е твърде малък или плитък, изискващ повече сила за завинтане на винта, резбата на винта е възможно да се повреди.
- Не завинтвайте винтове за метал.

ПОДДРЪЖКА И ПРОВЕРКА

1. Проверка на свредлото

Продължителното използване на износено или повредено свредло води до намаляване на ефикасността и може сериозно да претовари мотора на машината. Проверявайте често свредлото и го заменете с ново, ако се налага.

2. Проверка на монтажните винтове

Редовно проверявайте монтажните винтове дали са добре затегнати. Ако някой от тях е разхлабен, незабавно го затегнете. Не го ли направите, има опасност от сериозни инциденти.

3. Поддръжка на двигателя

Намотката на двигателя е „сърцето“ на електроинструмента. Бъдете внимателни, за да не повредите намотката и/или да не я намокрите с вода или масло.

4. Сервизно обслужване

В случай на повреда на инструмента, се консултирайте с упълномощен от Хитачи сервиз.

5. Списък на частите за техническо обслужване

A: Артикул No.

B: Код No.

C: No. използван

D: Бележки

ВНИМАНИЕ

Ремонтът, модификациите и проверката на електроинструментите Хитачи се осъществяват само от упълномощен от Хитачи сервиз..

При необходимост от ремонт или техн. обслужване списъкът с частите се представя заедно с инструмента в упълномощения от Хитачи сервиз.

При работа с електроинструменти трябва да се спазват правилата за безопасност и стандартите на всяка отделна страна.

МОДИФИКАЦИИ

Електроинструментите на Хитачи постоянно се подобряват и променят, за да включат най-новите технологични постижения. Ето защо някои части (бутон, кодове и дизайн) може да бъдат променени без предизвестие.

ЗАБЕЛЕЖКА

Поради продължаващата изследователска програма на Хитачи техническите характеристики е възможно да бъдат променени без предизвестие.

Информация за шума и вибрациите

Измерените стойности са определени в съответствие с EN 60745 и декларирани съобразно ISO 4871.

Ниво на звуковата мощност по крива А: 104 dB (A).

Ниво на звуковото налягане по крива А: 93 dB (A).

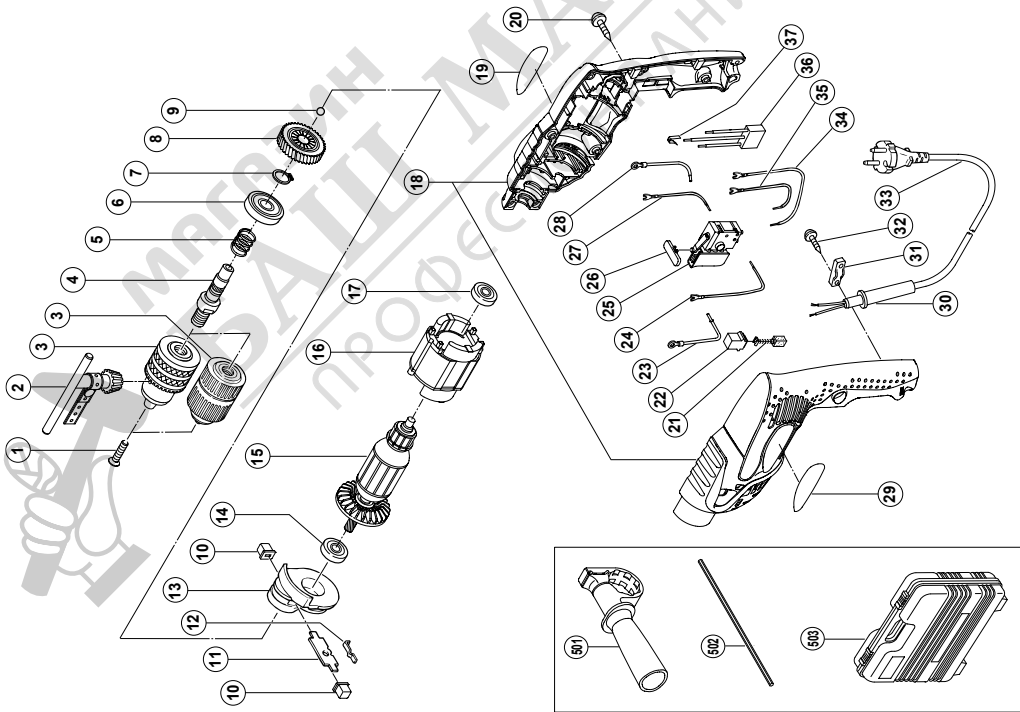
Неопределеност KpA: 3 dB (A).

Носете средства за защита на слуха.

Типичната претеглена средноквадратична стойност на ускорението е 16 m/s².



МАГАЗИН
БАШ МАЙСТОРА®
ПРОФЕСИОНАЛНИ РЕШЕНИЯ



A	B	C	D
1	995-344	1	M6X25
2	987-576	1	
3	321-814	1	13VLRB-D
3	322-625	1	13VLRJ-N
4	316-093	1	
5	303-651	1	
6	620-1VV	1	6201VVCMP2L
7	939-542	1	
8	317-482	1	
9	959-149	1	
10	319-604	2	D4.76
11	963-224	1	
12	963-226	1	
13	316-094	1	
14	608-VVM	1	608VVC2PS2L
15	360-327U	1	110V-120V "14, 17"
15	360-207E	1	220V-230V
15	360-207F	1	230V/240V "KUW, AUS"
16	340-221	1	100V-120V
16	340-222E	1	220V
16	340-222F	1	230V-240V
17	626-VVM	1	626VVC2PS2L
18	322-421	1	GREEN
18	322-626	1	MOSS GREEN
18	322-423	1	OFF BLACK GREEN
19		1	
20	302-086	7	D4X20
21	999-041	2	
22	930-483	2	
23	322-426	1	"NZL, AUS, SAF, EUROPE, SUI, GBR (230V), CHN"
23	322-427	1	"TPE"
23	322-429	1	"THA, INA, IND, SIN, KUW, HKG, GBR (110V)"
23	322-429	1	
24	322-418	1	
25	321-632	1	
26	321-628	1	
27	322-417	1	
28	322-424	1	
28	322-425	1	"NZL, AUS, SAF, EUROPE, SUI, GBR (230V), CHN"
28	322-428	1	"TPE"
29		1	
30	307-217	1	D7.2
30	303-662	1	D8.8
31	960-266	1	
32	305-812	2	D4X16
33		1	
34	322-416	1	
35	303-654	1	
36	994-273	1	
37	302-488	1	
501	303-659	1	
502	303-709	1	
503	315-999	1	



МАГАЗИН
БАШ МАЙСТОРА
ПРОФЕСИОНАЛНИ РЕШЕНИЯ

ГАРАНЦИОННА КАРТА

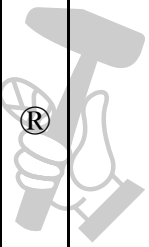
- 1 Модел No.
- 2 Сериен No.
- 3 Дата на посупката
- 4 Име и адрес на клиента
- 5 Име и адрес на продавача
(Печат с името и адреса на продавача)



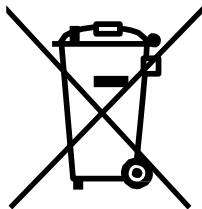
МАГАЗИН
БАШ МАЙСТОРА[®]
ПРОФЕСИОНАЛНИ РЕШЕНИЯ



HITACHI

®	
 ®	

МАГАЗИН
БАШ МАЙСТОРА
ПРОФЕСИОНАЛНИ РЕШЕНИЯ



Само за страните от ЕС

Не изхвърляйте електрическите инструменти заедно с битови отпадъци.

В съответствие с Европейската директива 2002/96/ЕС за електрическите и електронните отпадъци и прилагането ѝ съгласно националните закони електрическите инструменти, достигнали края на експлоатационния си живот, трябва да бъдат събирани разделно и предавани за щадящо околната среда рециклиране.



МАГАЗИН
БАШ МАЙСТОРА®
ПРОФЕСИОНАЛНИ РЕШЕНИЯ

ДЕКЛАРАЦИЯ ЗА СЪОТВЕТСТВИЕ СЪС CE

С настоящето декларираме, че този продукт отговаря на стандартите или стандартизираните документи EN60745, EN55014 и EN61000-3 в съответствие с Директивите на CE 73/23/ЕЕС, 89/336/ ЕЕС и 98/37/ЕС.

Тази декларация се прилага към продукти със знака CE

Представителен офис в Европа
Hitachi Power Tools Europe GmbH
Siemensring 34, 47877 Willich 1, F. R. Germany



31.8.2004

Главен офис в Япония
Hitachi Koki Co., Ltd.
Shinagawa Intercity Tower A, 15-1, Konan 2-chome,
Minato-ku, Tokyo, Japan

K. Kato
Board Director

 **Hitachi Koki Co., Ltd.**

509

Code No. C99126492

Отпечатано в Китай

