



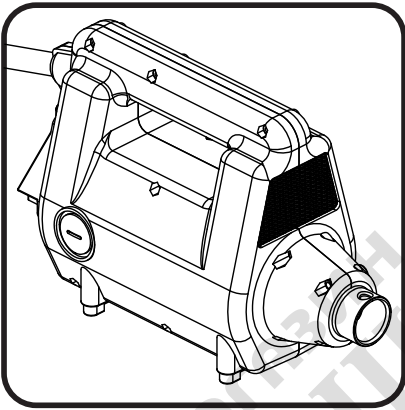
Ⓞ GB Operators Manual

4

Ⓞ BG Оператор Ръчен

11

MEGAVIB+



- Spare Parts Book
- Част Списък

18



Как да използваме това ръководство



Това е ръководство за безопасна експлоатация и сервиз на Megavib+.
Ръководството е предназначено за търговците и операторите на Megavib+.

Предговор

В раздела **'Описание на машината'** са изброени основните части и контролни елементи на машината.

Разделът **'Околна среда'** дава инструкции за рециклирането на машината по безопасен за околната среда начин.

Разделите **'Обща безопасност'** и **'Безопасни и здравословни условия на труд'** дават инструкции за безопасна експлоатация на машината.

Разделът **'Отстраняване на неизправности'** е ръководство за издирване и отстраняване на проблеми с машината.

В **'Сервиз'** са описани основните принципи на сервиз и поддръжка на машината.

Разделът **'Гаранция'** описва покритието на гаранцията и процедурата на рекламация.

Разделът **'Декларация за съответствие'** дава информация за стандартите, по които е конструирана машината.

Знаци за внимание

Текст, на който трябва да се обърне специално внимание е отбелязан със съответен знак:



ВНИМАНИЕ

Продуктът е изложен на риск. Има вероятност машината или вие да бъдете/ повредени/наранени/, ако не се спазва стриктно ръководството



Предупреждение

Животът на оператора на машината е изложен на риск.

Предупреждение



Предупреждение

Преди да започнете експлоатация и обслужване на тази машина **ТРЯБВА ДА ПРОЧЕТЕТЕ** и **РАЗУЧИТЕ** това ръководство.

НАУЧЕТЕ да използвате правилно контролните уреди на машината и правилата за безопасно техническо обслужване.
(Забележка: Научете се първо да изключвате машината, преди да я включите, в случай че възникне някакъв проблем.)

ВИНАГИ носете или използвайте подходяща екипировка и средства за лична защита и безопасност.

ВЪПРОСИ за безопасната експлоатация или техническо обслужване на този уред, можете да отправяте към своя ИНЖЕНЕР ПО ТЕХНИКАТА НА БЕЗОПАСНОСТ ИЛИ НА ТЕЛ: **BELLE GROUP (UK): +44 (0) 1298 84606.**

Съдържание

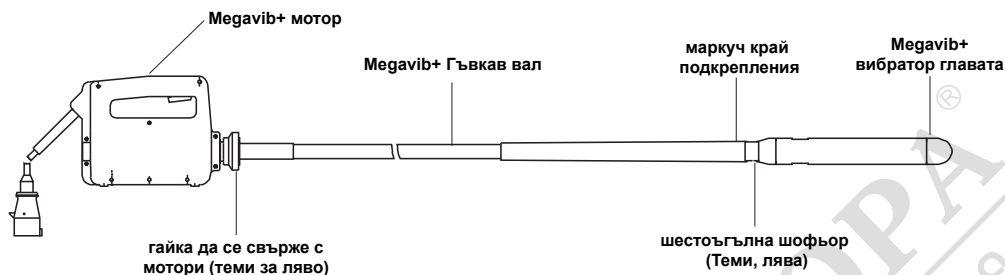


Как да използваме това ръководство.....	11
Предупреждение.....	11
Описание на машината.....	12
Технически данни.....	12
Околна среда.....	12
Обща безопасност.....	13
Специални правила за безопасност.....	14
Предпускова контролна проверка.....	14
Експлоатация.....	14 - 15
Складиране.....	15
Транспортиране.....	15
Сервиз & Техническо обслужване.....	16
Отстраняване на неизправности.....	17
Гаранция.....	17
Декларация за съответствие.....	3



Описание на машината

Гъвкавият вал, свързан към задвижването на "Megavib + "изпраща движението на ексцентричен маса поставя в покер главата, когато се работи тази маса произвежда вибрация, необходима за уплътняване на бетона.



Технически данни

Модел	230v	115v
Тип изолация	□ клас 2, двойна изолация	
Коршус	пластмасов, високо-резистентен	
Мощност (kW)	2	1.6
Напрежение (V)	230 (50Hz)	115 (60Hz)
Разход при натоварване (A)	7,5	13
Скорост без натоварване (обороти в минута)	16,000	
Скорост при натоварване (обороти в минута)	12,000	
Тегло (kg)	7	
Предназначение:	да предава движението към вътрешен вибратор чрез предавателно въже.	
Вид връзка към двигателя	Хексагонална, 'мъжка' 10mm	
Вид връзка към трансмисията	Хексагонална, 'женска' 10mm	
Ниво на акустична мощност (dB)	35	36
Кабел: минимален разрез (mm ²)	1,5	
Кабел: максимална дължина (m)	40	15

вибратор главата	25	36	50	57
диаметър (mm / in)	25 - 1	36 - 1 1/4	50 - 2	36 - 2 1/4
дължина (mm)	300	292	327	346
честота (Hz)	225	217	200	192
центробежна сила (N)	882	4018	5039	6468
тегло (Kg)	0.5	1.9	3.7	5



Околна среда

Рециклиране



Инструкции за опазване на околната среда.
Някои от частите на машината са от ценни материали.
Разглобените части и аксесоари се рециклират.

Част	Материал
Ел. двигател, корпус	Пластмаса
Вътрешни части на ел. двигател	Мед и алуминий
Конектори	Стомана

За ваша собствена защита и за безопасността на тези около вас, моля прочете и се уверете, че разбирате напълно информацията по-долу. Операторът на машината трябва да е сигурен, че може да работи с машината по безопасен начин. Ако не сте сигурни за безопасната и правилна експлоатация на Megaviv+, моля, обърнете се към вашия инженер по техниката на безопасност или към Altrad Belle.



ВНИМАНИЕ

Неправилното техническо обслужване може да бъде опасно. Прочетете и разучете този раздел преди да извършите техническо обслужване, сервиз или поправка на машината.

Работно място

- Работното място трябва да е **ЧИСТО** и добре осветено. Струпани предмети и неосветени места могат да доведат до инциденти.
- **НЕ РАБОТЕТЕ** с ел. инструменти в експлозивна среда, т.е. такава, в която има запалими течности, газове или прах. От ел. инструменти могат да изхвъркнат искри, които да запалят запалимите вещества.
- **НЕ ДОПУСКАЙТЕ** външни лица, деца и посетители на работното място докато работите. Отвлечането на вниманието Ви може да доведе до изгубване на контрол над инструмента.

Електрическа безопасност

- Ел инструменти се **ЗАЗЕМЯВАТ** при спазване на всички приложими правила и разпоредби.
- Никога не **МАХАЙТЕ** заземяващия изход и не модифицирайте гнездото по какъвто и да е начин.
- **НЕ ИЗПОЛЗВАЙТЕ** преходни щепсели.
- **ОБЪРНЕТЕ** се към квалифициран електротехник, ако имате съмнения дали инструмента е правилно заземен. При електрическа неизправност или повреда на инструмента, заземяването отвежда електричеството от работещия с инструмента.
- **ИЗБЯГВАЙТЕ** допир с тела, които са заземени, като например тръби, радиатори, хладилници и др. Ако вашето тяло се заземи, има риск от електрически удар.
- **НЕ ИЗЛАГАЙТЕ** електрически инструменти на дъжд или влага. Навлязлата вода в електрически инструмент увеличава риска от електрически удар.
- Манипулирайте **ВНИМАТЕЛНО** шнура.
- **НЕ ИЗПОЛЗВАЙТЕ** шнура, за да носите инструмента.
- Не изваждайте заземяващия изход от гнездото.
- Пазете шнура далеч от топлина, масло, остри ръбове или движещи се части.
- **НЕ ИЗПОЛЗВАЙТЕ** шнура, за да носите инструмента.
- Повреденият шнур трябва незабавно да се **ЗАМЕНИ**. Повредените шнурове водят до риск от електрически удар.
- Когато работите с електрически инструмент **НАВЪН**, използвайте удължителен шнур, обозначен с 'WA' или 'W'. Тези шнурове са предназначени за работа навън и намаляват риска от електрически удар.

Сервиз

- Сервиз на електрически инструменти **СЕ ИЗВЪРШВА САМО** от квалифициран персонал
- При извършване на сервиз на ел. инструмент, **ИЗПОЛЗВАЙТЕ** само идентични резервни части.
- Следвайте инструкциите в раздела 'Техническо обслужване' на това ръководство.

Лична безопасност

- **ВНИМАВАЙТЕ** докато работите с ел. инструмент.
- **НЕ РАБОТЕТЕ С ЕЛ. ИНСТРУМЕНТИ** когато сте изморени или под влияние на алкохол, наркотици или лекарства. Един момент на невнимание може да доведе до сериозни наранявания.
- **НОСЕТЕ ПОДХОДЯЩО ОБЛЕКЛО**.
- **ИЗБЯГВАЙТЕ** случайно пускане на инструмента.
- Преди да включите в контакта **СЕ УВЕРЕТЕ**, че ключа е изключен. Носенето на инструменти с пръсти на ключа или включването в контакта на инструменти с включен ключ, може да доведе до злополуки.
- Преди да включите инструмента, **МАХНЕТЕ** всички центраращи клинове или гаечни ключове. Ако те останат прикрепени към ротационна част на инструмента, може да се нараните.
- Не се **ПРОТЯГАЙТЕ**.
- При работа с ел. инструменти гледайте да сте винаги **ЗДРАВО** стъпили на земята и да сте добре балансирали тежестта на тялото върху двата крака. Така ще имате по-добър контрол над инструмента
- Използвайте **ПРЕДПАЗНО** оборудване.

Експлоатация и поддръжка на инструмента

- Не **ПРЕТОВАРВАЙТЕ** инструмента.
- **ИЗПОЛЗВАЙТЕ** инструмент, който е подходящ за вашата цел. Подходящият инструмент ще ви помогне да свършите работата по-прецизно, по-безопасно и по-бързо.
- **НЕ ИЗПОЛЗВАЙТЕ** инструмента, ако ключа му не работи. Инструмент, който не се включва и изключва от ключа е опасен и трябва да бъде поправен.
- **ИЗВАДЕТЕ ЩЕПСЕЛА ОТ КОНТАКТА** преди да правите настройки, да сменят аксесоари или преди да складирате инструмента. Тази превантивна мярка премахва риска от случайно включване на инструмента.
- **СКЛАДИРАЙТЕ** инструмента далеч от деца и други необучени лица. Инструментите могат да бъдат опасни в ръцете на необучени лица.
- **ПРОВЕРЕТЕ** за разцентровани, заяли или счупени части на инструмента или други обстоятелства, които биха могли да повлияят на работата му. Ако инструментът е повреден, дайте го на сервиз преди да го използвате. Много злополуки са причинени от недобре поддържани инструменти.
- **ИЗПОЛЗВАЙТЕ** само аксесоари, препоръчани от производителя на вашия модел. Аксесоари, които са подходящи за един инструмент може да са опасни, ако се използват за друг инструмент.



Специални права за безопасност

- За безопасна и правилна експлоатация на Megavib+, се уверете, че операторите на машината са надлежно инструктирани как да я използват.
- Преди да включите ел. двигател в ел. мрежа, се уверете, че напрежението и честотата съвпадат с посочените върху платката със серийния номер на машината на горната част на пластмасовия корпус.
- **УВЕРЕТЕ СЕ**, че всички винтове на корпуса са добре затегнати.
- **ВНИМАВАЙТЕ** да не притискате кабела с тежки машини, за да не го скъсате.
- **НЕ ПОСТАВЯЙТЕ** гъвкавия вал към захранващия блок, когато той работи.
- Експлоатацията на двигателя без трансмисия **ТРЯБВА ДА СЕ ИЗБЯГВА**.
- Експлоатацията на трансмисията при лоши условия **НЕ СЕ ПРЕПОРЪЧВА**, тъй като двигателя прегрева.
- **ДА СЕ ИЗБЯГВА** експлоатация при счупен корпус.
- **НЕ ОСТАВЯЙТЕ** неквалифициран персонал да работи с ел. двигател и конекторите.
- Работното място **ТРЯБВА** да е добре вентилирано
- Двигателят **ДА СЕ СКЛАДИРА** на сухо и чисто място.
- **УВЕРЕТЕ СЕ**, че електрическият кабел е с подходящ диаметър и не е повреден.
- **ИЗКЛЮЧЕТЕ** двигателя от ел. мрежа преди да поправяте машината.
- **КОГАТО СВЪРЗВАТЕ** към генератор, се уверете, че изходното напрежение и честота е стабилно, право и с подходяща мощност (захранващото напрежение на конвертора не трябва да варира с повече от $\pm 5\%$, както е посочено на платката на ел. двигател).
- **КОГАТО СВЪРШИТЕ РАБОТА** или когато си почивате, изключете инструмента от ел. мрежа и я поставете така че да не може да падне.
- **Освен това, спазвайте всички местни разпоредби.**

Вибрация

Частична вибрация от работещата машина може да се пренесе до ръцете на оператора.

Лична защитна екипировка

При работа с машината носете лична защитна екипировка: защитни очила, ръкавици, тапи за уши, защитна маска и обувки със стоманено покритие на пръстите. Носете подходящо за работата ви облекло. Избягвайте контакт на кожата с бетона. Използвайте подходящи тапи за уши, тъй като нивото на акустичната мощност на машината е 92 dB, а нивото на акустично налягане – 86 dB.



Предпускова контролна проверка

1. Преди да започнете работа, уверете се, че всички работни и защитни елементи работят.
2. Редовно проверявайте състоянието на електрическите кабели.
3. Ако откриете дефекти по защитните елементи или други части, което да повлияе на безопасната експлоатация, уведомете незабавно съответното отговорно лице.



Експлоатация

Свързване на вала към захранващия блок

Захранващият блок е конструиран, така че да улеснява бързото и безопасно свързване на гъвкавия вал.

Начин на свързване:

1. Поставете един срещу друг 'мъжкия' хексагон на трансмисията и 'женския' хексагон на ел. двигател.
2. Притиснете ги, докато анкерното закрепване на трансмисията влезе в специалното гнездо на ел. двигател.

Възможности за свързване

Дължина на трансмисията: 2, 3 и 4 метра
Диаметър на вибратора: 25, 38, 48, 58

Свързване на ел. двигател към ел. мрежа

Изключете ключа на ел. двигател преди да го включите към ел. мрежа.

Свързване към ел. мрежа

Работете внимателно с всички преносими ел. уреди. Машината работи само при едно напрежение. Проверете дали ел. захранване отговаря на напрежението, посочено върху машината.

Преди да включите в ел. мрежа се уверете, че захранващия блок на инструмента е изключен.

230V – винаги използвайте уред за остатъчен ток

115V – когато използвате трансформатор той трябва да е с минимално напрежение от 2.5kV.

Удължител

Удължителите трябва да са не по-дълго от 15m (15V) и 40m (230V). Диаметърът трябва да е 1.5mm². уверете се, че удължителите не преминава през течности, остри ръбове и места, откъдето минават МПС. Развийте удължителя докрай, за да не прегрее и възпламени. Конекторите на удължителите трябва да са сухи.

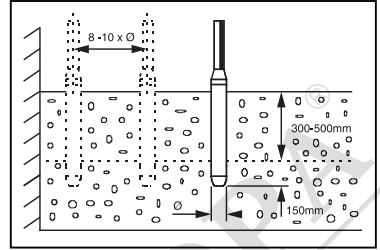


ВНИМАНИЕ

*Не използвайте повредени или износени удължителни.
Не поставяйте тежки предмети върху кабелите.*

ПРЕПОРЪКИ ЗА УПОТРЕБА НА ВИБРАТОРА ЗА БЕТОН

1. Изберете дясната страна на вибратора за: обема на работата, подреждането на подсилващия материал, слягане на бетона и оформяне.
2. Препоръчително е да има на разположение един допълнителен вибратор.
3. Излейте бетона в работната форма на слоеве с дебелина 300-500мм. Не използвайте вибратора за разстилане на бетона.
4. Направете 300-500мм вертикални втулки на разстояние 8-10 пъти диаметъра на тръбата.
Където е възможно натиснете вибратора на около 150мм в долния слой бетон. Това ще помогне за постигане на оптимална спойка между двата слоя.
Бетонът е напълно готов, когато повърхността около вибратора стане лъскава и няма въздушни мехури. Това обикновено отнема около 10-20сек.
5. Отдръпнете уреда бавно, така че бетона се влее в празното пространство в ляво.
6. Не натискайте и не форсирайте вибратора към подсилващия материал. Спазвайте дистанция минимум 70мм от стените.
7. Винаги махайте уреда вертикално, за да запълни бетона празното място. Не изключвайте, докато уреда не е изтеглен. Скоростта на отнемане е приблизително 80мм/сек. Когато вибратора е почти преместен извадете бързо, за да не разтресете повърхността.



ВНИМАНИЕ

Не дръжте вибратора извън бетона за дълго време. Ако сте спрели работа, изключете уреда.

Складиране

Когато не използвате машината по-продължително време, складирайте на чисто, сухо и защитено място. При транспортиране се уверете, че двигателят е защитен от повреда в резултат на падане, преобръщане или удар.

Транспорт

При транспортиране се уверете, че двигателят е защитен от повреда в резултат на падане, преобръщане или удар.



Техническо обслужване

Megavib+ на Belle Group е проектирана да осигури многогодишна безпроблемна експлоатация. Въпреки това е важно редовно да се провежда описаното в настоящия раздел лесно техническо обслужване.

Препоръчва се основното обслужване и поправка да се извършват от оторизирани дилъри на Belle Group. Винаги използвайте оригинални резервни части на Altrad Belle, тъй като употребата на неоригинални части може да анулира гаранцията.

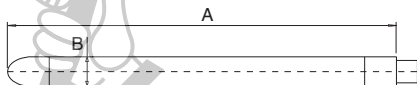
Периодично техническо обслужване - мотор

1. С електрическите части може да работи само квалифициран електротехник.
2. Преди да извършите техническо обслужване, се уверете че инструмента е изключен от ел. мрежа.
3. Използвайте само оригинални части при всички операции по поддръжка на машината.
4. Не е необходимо периодично смазване на лагерите на конвертора.
5. Графитните четки трябва да се инспектират на всеки 100 часа. Те трябва да се сменят, ако ефективната им дължина е под 5mm.
6. Периодично почиствайте вентилационните отвори отред и отзад на конвертора, за да избегнете прегряване.
7. След техническо обслужване се уверете, че всички защитни елементи са правилно поставени.
8. Преди да започнете работа, проверете болтовете на корпуса.
9. На всеки 12 месеца или по-често, в зависимост от условията на експлоатация, се препоръчва инспекция от оторизиран дилър на Altrad Belle.

Periodic Maintenance - вибратор главата & Гъвкав вал

1. Преди извършването на всякаква работа по поддръжане на гъвкавия вал и покер, първо изключете на двигателя.
2. Във всички дейности по поддръжка, ще се използват оригинални части.
3. За да проверите за износване, мярката за външния диаметър и дължина на покер. Замяна на корпуса или капачката, когато диаметра или дължината, при най-малката точка, е по-малък от размера, посочен в таблицата на износване.
4. Смазване на вала на всеки 100 работни часа.
Правилният начин, по който да смажете вала е да хванете някои мазнини в дланта на ръката, и тичам смазката по дължината на вала. Това трябва да оставя тънък слой лубрикант на цялата дължина на вала, препоръчваната количество е двадесет и пет грам на метър. Не overlubricate, това може да доведе греста проникне в ръжена, Не почиствайте вал с разтворител.
5. Когато дължината на вала не е равно на маркуча (+ -10 mm) е necessary да се ремонтира.
6. На всеки 300 часа работа, се препоръчва да се промени смазката на покер. За смяна на маслото в покер, първо слизам капачката. Дръжте корпуса в менгеме и натиснете капачката с пластмасов чук. Това ще ви помогне да счупите печата и да се отпуснеш конците. Извадете старата маслото и запълни празнината на капачката с лек петрол непенообразуващи SAE40 или еквивалентен. Ако проверката установи, че маслото е плътна, тежка, лепкава смес, след това греста на гъвкавия вал са проникнали във главата и печатите, трябва да бъдат заменени. Следвайте стъпките в точка 7, за да го замени.
7. Ако не е необходима поддръжка, следвайте тези стъпки:
 - Промийте частите с разтворител и избършете.
 - Разглеждате лагери, уплътнения и шестнадесетичен шофьор. Ако инспекцията разкрие, че предаването грес са проникнали във главата, семерингите се нуждаят от подмяна. При смяна на уплътнения, да ги монтирате гръб до гръб (неопрен тиленови устните са изправени пред далеч един от друг).
 - Целта на пломбите е да задържат маслото в главата, и да запази гъвкава греста на вала навън. Бъдете внимателни да не повредите полирана повърхност, където печатите отива. Когато тюлените са отстранени, се препоръчва, че те са се променили.
 - Напълнете кухината на капачката с лек петрол непенообразуващи SAE40 или еквивалентен.
 - Нанесете уплътнител преди монтажа и фиксира O пръстен. Затегнете и почистете излишната уплътнителя. Важно е, че всички части са затегна да се избегне всякакво проникване на вода и / или цимент в главата.
8. След поддръжка, всички части трябва да бъдат монтирани правилно.
9. На всеки 12 месеца или по-малко в зависимост от условията на ползване. Препоръчва се на проверка да се извършва от оторизиран дилър

РАЗМЕРИ НА ИЗНОСВАНЕ ЗА ДИАМЕТЪР И ДЪЛЖИНА НА ГЛАВАТА НА ДЪЛБОЧИННИЯ ВИБРАТОР



- a. Минимално допустимите размери са с по-тъмен шрифт.
- b. Размерите в скоби са оригиналните/първоначални/ размери.
- c. Сметете кожата, когато достигне минималния диаметър.
- d. Сменете накрайника, когато достигне минималната дължина.

Модел	Диаметър (mm)	Дължина (mm)
25mm	23.5 (25)	310 (315)
38mm	36 (38)	330 (335)
48mm	45.5 (48)	355 (360)
58mm	55.5 (58)	360 (365)

Проблем	Причина/Отстраняване
Ел. двигател не работи	Уверете се, че е включен към ел. мрежа
	Износени четки
	Повреден ключ
Двигателят работи, но прегрява	Двигателят работи, но прегрява
	Почистете предната защитна решетка
	Затегнете външен корпус крепежни елементи
Двигателят работи бавно	Проверете напрежението на електрическата система
	Проверете спецификацията на кабел
	Проверете кабела или продължителността на връзката
	Дефектна покер или вал
Двигателят произвежда повече шум от обикновено	Износени четки
	Лошо състояние на лагерите
	Роторът докосва статора
	Счупен корпус или разхлабени винтове
Двигателят работи, но претоварвания и прегрява	Ръководител е над смазани
	Твърде много мазнини в шахта или твърде малко
	Неспазването на юлени. Намажете предаване е проникнала на главата или на главата маслото е избягал.
	Ръководител движение е ограничено
	Предаване с екстремни завои
	Предаване в лошо състояние, счупен маркуч
Като недостатъчност	Не е достатъчно масло в главата
	Главата е работил извън бетон за дълго време
	Вода е проникнала главата
	Корпусът е получил силен удар

Гаранция



Altrad Belle дава едногодишна (12-месечна) гаранция за Megavib+ от датата на първоначалната покупка от първия купувач. Гаранцията на Altrad Belle покрива дефекти в конструкцията, материалите и изработката.

Гаранцията на Altrad Belle не покрива:

1. Повреди, дължащи се на експлоатация при нарушение правилата на работа, неправилна употреба, изпускане или други подобни повреди, причинени от или дължащи се на неспазване на инструкциите за монтаж, експлоатация или техническа поддръжка.
2. Промени, допълнения или поправки, извършени от лица, които не са от Altrad Belle или от техни оторизирани представители.
3. Разходите за транспорт или изпращане на машината до и от Altrad Belle или техни оторизирани представители за поправка или разглеждане на направена рекламация.
4. Материали и/или разходи за труд за подновяване, поправка или замяна на части, дължащи се на нормално износване на машината.

Гаранцията не покрива следните части:

- Ремъчната предавка
- Въздушния филтър на ел. двигател

Altrad Belle и/или техните оторизирани представители, директори, служители или застрахователи не носят отговорност за щети, загуби или разходи, възникнали в резултат или във връзка с или поради или невъзможността за използване на машината за каквато и да е цел.

Рекламации

Рекламации се подават първо до Altrad Belle по телефона, чрез факс, e-mail или писмо.

Рекламации:

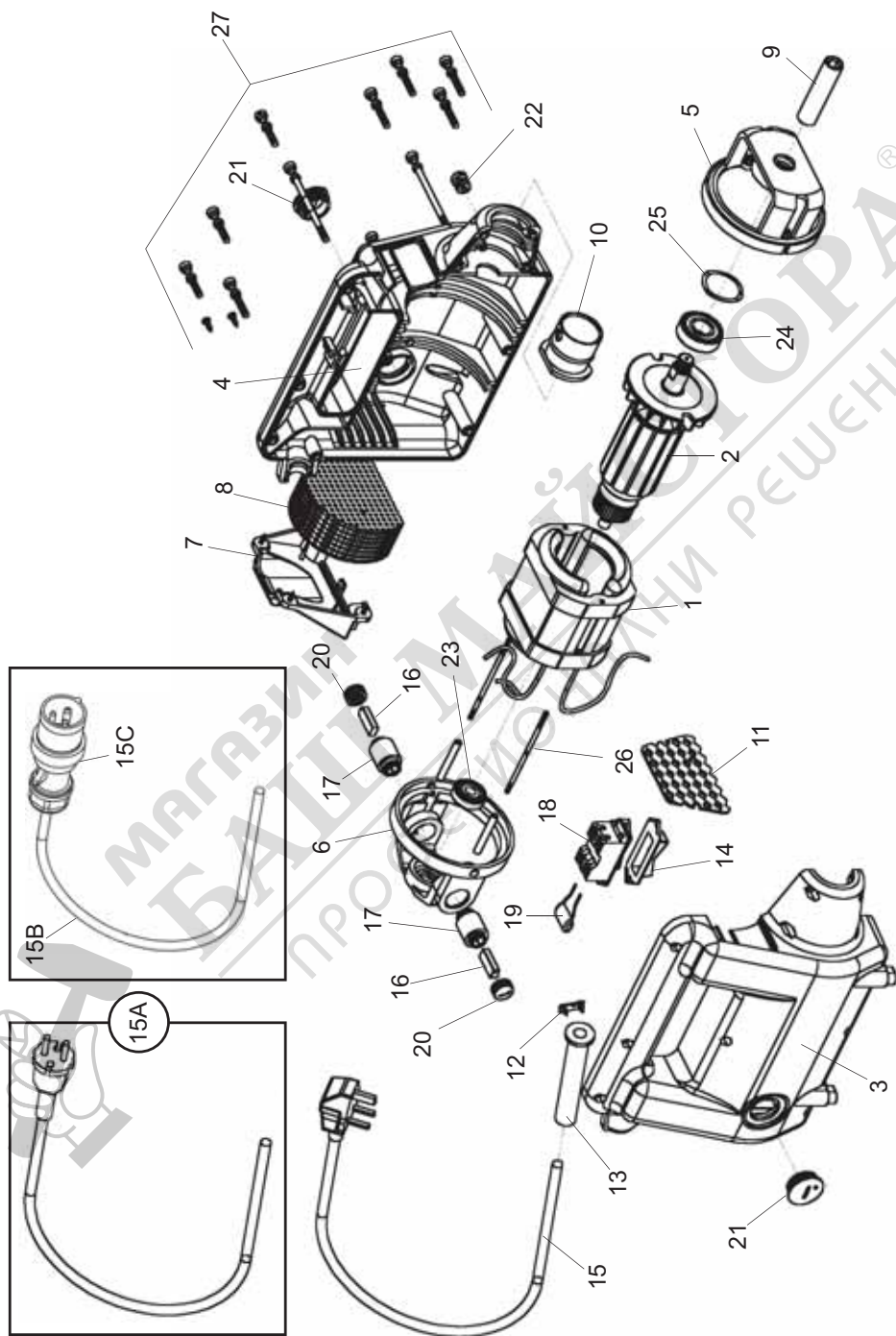
Тел : +44 (0)1298 84606,

Факс : +44 (0)1298 84722

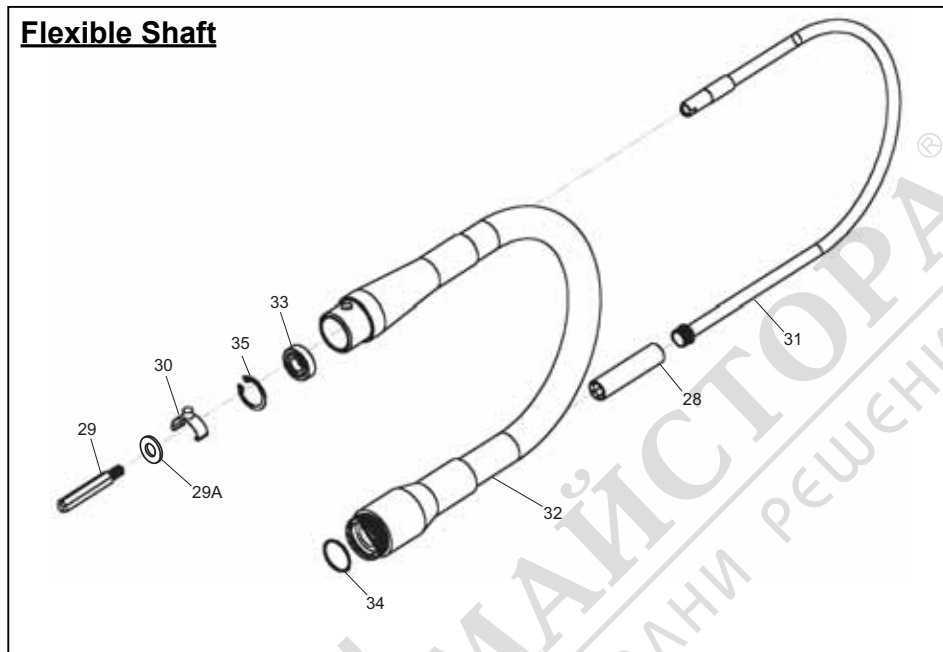
Email : warranty@belle-group.co.uk

Пишете на адрес:

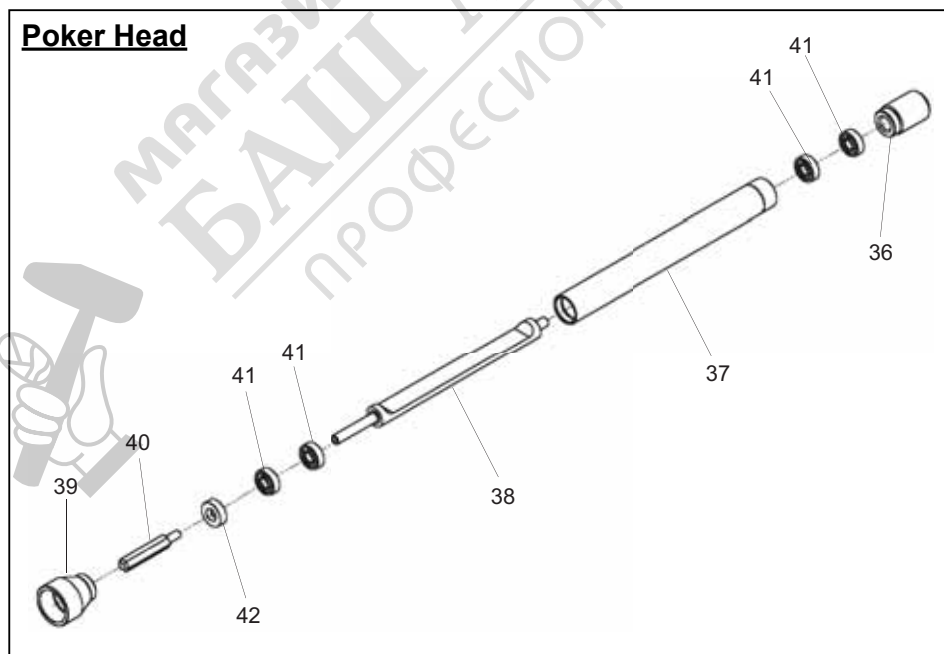
Altrad Belle Warranty Department, Sheen, Nr. Buxton, Derbyshire, SK17 0EU



Flexible Shaft



Poker Head



Megavib+

Item	Part Number	Description	Qty
1	244/99500	STATOR COMPLETE (115V 60Hz) (UK)	1
1	244/99501	STATOR COMPLETE (230V 50Hz) (CE)	1
2	244/99502	ROTOR COMPLETE (115V 60Hz) (UK)	1
2	244/99503	ROTOR COMPLETE (230V 50Hz) (CE)	1
3	244/99504	RIGHT HALF HOUSING - ORANGE	1
3	244/99573	RIGHT HALF HOUSING - RED	1
4	244/99505	LEFT HALF HOUSING - ORANGE	1
4	244/99574	LEFT HALF HOUSING - RED	1
5	244/99506	FRONT BRIDGE	1
6	244/99507	REAR BRIDGE	1
7	244/99508	FILTER COVER	1
8	244/99509	VENTILATION FILTER	1
9	244/99510	MOTOR DRAG	1
10	244/99511	HOSE FIXATION SPINDLE	1
11	244/99512	VENTILATION GRILLE	1
12	244/99513	CABLE FIXATION BRIDLE	1
13	244/99514	SMUGGLER CABLE Æ 11	1
14	244/99515	SILICONE SWITCH JOINT	1
15	244/99516	WIRE & PLUG 2Ph+T x 1.5 1 MTR LONG (UK, 230v)	1
15A	244/99517	WIRE & PLUG 2Ph+T x 1.5 1 MTR.LONG (CE, 230v)	1
15B	244/99575	CONNECTION WIRE 2 x 1.5 H07 (UK, 110v)	1
15C	244/99576	PLUG CETAC 2Ph+E 16Amp (UK, 110v)	1
16	244/99518	BRUSHES	2
17	244/99519	BRUSH HOLDER	2
18	244/99520	SWITCH	1
19	244/99521	POLYESTER CONDENSER 470NF/275V 10% R=22,5x2	1
20	244/99522	BRUSH HOLDER PLUG	2
21	244/99523	PLUG COVER BRUSH	2
22	244/99524	BLIND PLUG LEFT COVER	1
23	244/99525	BEARING 6200-ZZ 10.30.9	1
24	244/99526	BEARING 6203-ZZ 17.40.12	1
25	244/99527	COMPENSATION WAVY WASHER Æ 40X33	1
26	244/99528	SPECIAL LONG SCREW WITHOUT HEAD M4X100mm	2
27	244/99529	SCREW KIT	1
28	244/99530	HEXAGON FEMALE (HOSE SIDE)	1
29	244/99531	HEXAGON MALE (MOTOR SIDE)	1
29A	4/8006	M8 WASHER	1
30	244/99532	KIT FIXATION HOSE SPRING	1
31	244/99533	COMPLETE TRANSMISSION SPRING (1 MTR)	1
31	244/99535	COMPLETE TRANSMISSION SPRING (3 MTR)	1
31	244/99536	COMPLETE TRANSMISSION SPRING (4 MTR)	1
32	244/99539	COMPLETE HOSE WITH ENDS (1 MTR)	1
32	244/99540	COMPLETE HOSE WITH ENDS (2 MTR)	1
32	244/99541	COMPLETE HOSE WITH ENDS (3 MTR)	1
32	244/99542	COMPLETE HOSE WITH ENDS (4 MTR)	1
33	244/99545	6.001 2RS (12x28x8)	1
34	244/99546	TORIC JOINT NBR 70° 25.5x1,5	1
35	244/99547	SEGER RING INTERNAL DIAM. 28	1

Item	26	35	48	57	Description	Qty
36	244/99548	244/99549	244/99550	244/99551	CYLINDER TAP NUT	1
37	244/99552	244/99553	244/99554	244/99555	HOUSING CYLINDER	1
38	244/99556	244/99557	244/99558	244/99559	ECCENTRIC	1
39	244/99560	N/A	244/99561	244/99562	REDUCTOR LINK NUT	1
40	244/99563	244/99564	244/99564	244/99564	HEXAGON MALE	1
41	244/99565	244/99566	244/99567	244/99568	BEARING	4
42	244/99569	244/99570	244/99571	244/99572	SEAL CLAMP	1



МАГАЗИН
БАШ МАЙСТОРА[®]
ПРОФЕСИОНАЛНИ РЕШЕНИЯ



ALTRAD Belle Head Office

Sheen, Nr. Buxton
Derbyshire.
SK17 OEU
England

Tel: +44 (0)1298 84606

Fax: +44 (0)1298 84722

email: sales@belle-group.co.uk

www.ALTRAD-Belle.com

www.Belle247.com

No.1 for Light Construction Equipment

www.ALTRAD-Belle.com

ALTRAD...

Belle...

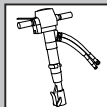
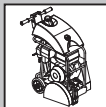
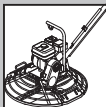
BarOmix...

FORT...

Limex...

Richard Fraisse...

Plettac



COMPACTING...

MIXING...

CONCRETING...

CUTTING...

BREAKING...

MOVING...

WHEELBARROWS...