

REMS Tiger ANC
REMS Tiger ANC VE
REMS Tiger ANC SR
REMS Tiger ANC pneumatic
REMS Puma VE
REMS Cat ANC VE
REMS Akku-Cat ANC VE



deu	Betriebsanleitung
eng	Instruction Manual
fra	Notice d'utilisation
ita	Istruzioni d'uso
spa	Instrucciones de servicio
nld	Handleiding
swe	Bruksanvisning
nno	Bruksanvisning
dan	Brugsanvisning
fin	Käyttöohje
por	Manual de instruções
pol	Instrukcja obsługi
ces	Návod k použití
slk	Návod na obsluhu
hun	Kezelési utasítás
hrv	Upute za rad
srp	Uputstvo za rad
slv	Navodilo za uporabo
ron	Manual de utilizare
rus	Руководство по эксплуатации
ell	Οδηγίες χρήσης
tur	Kullanım kılavuzu
bul	Ръководство за експлоатация
lit	Naudojimo instrukcija
lav	Lietošanas instrukcija
est	Kasutusjuhend

REMS GmbH & Co KG
Maschinen- und Werkzeugfabrik
Stuttgarter Straße 83
D-71332 Waiblingen
Telefon +49 7151 1707-0
Telefax +49 7151 1707-110
www.rems.de



Fig. 1

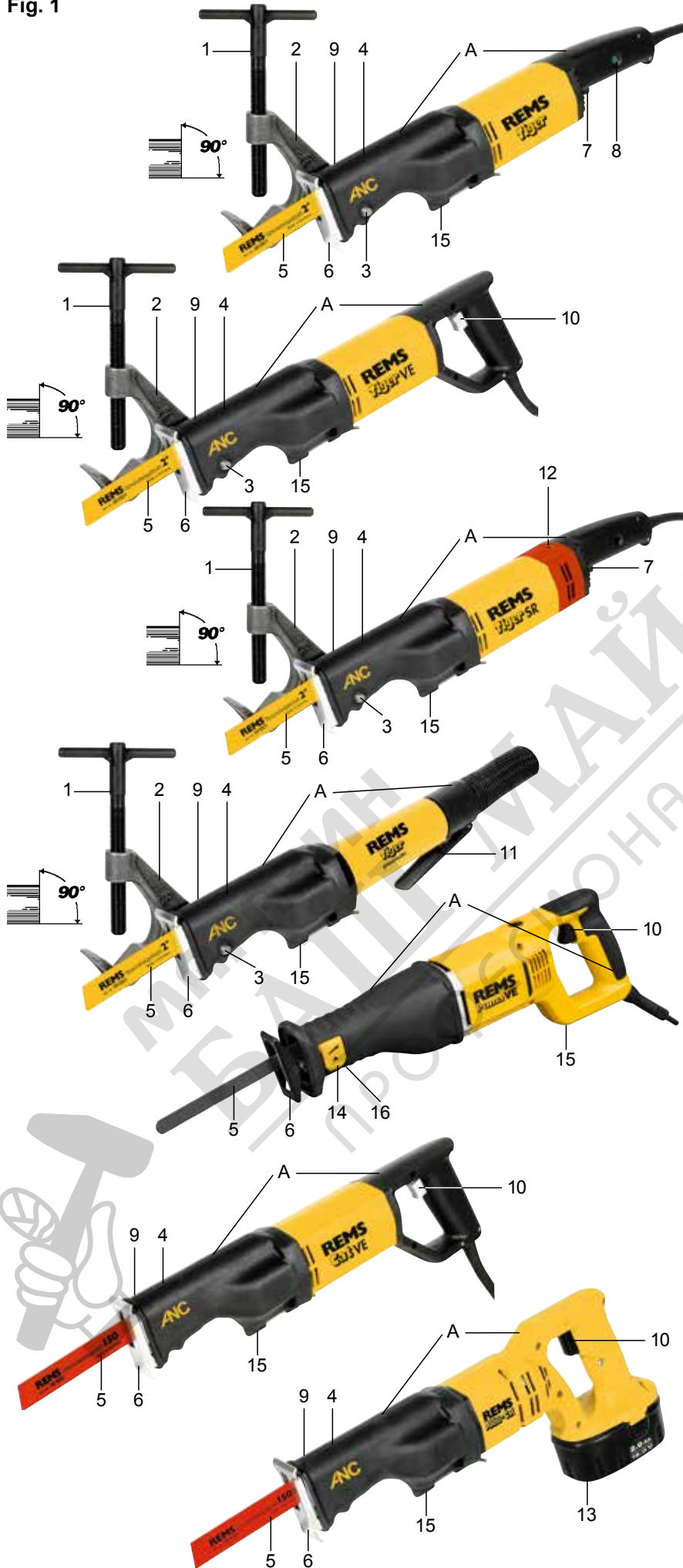


Fig. 2

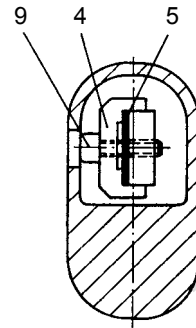


Fig. 3

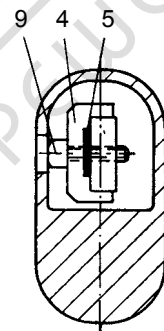


Fig. 4

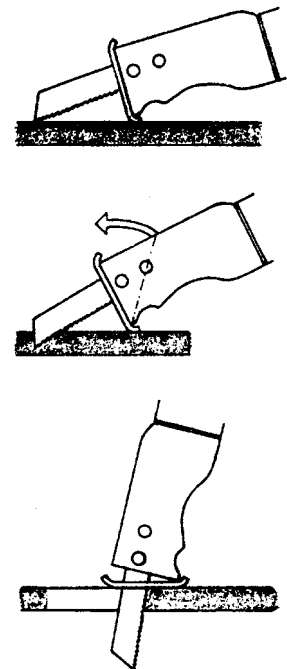


Fig. 5

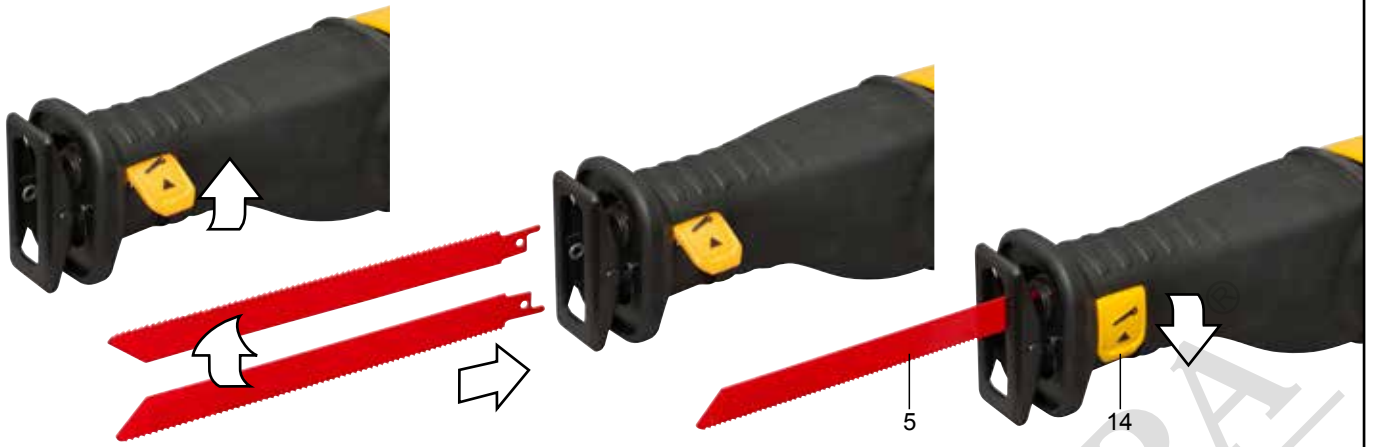


Fig. 6

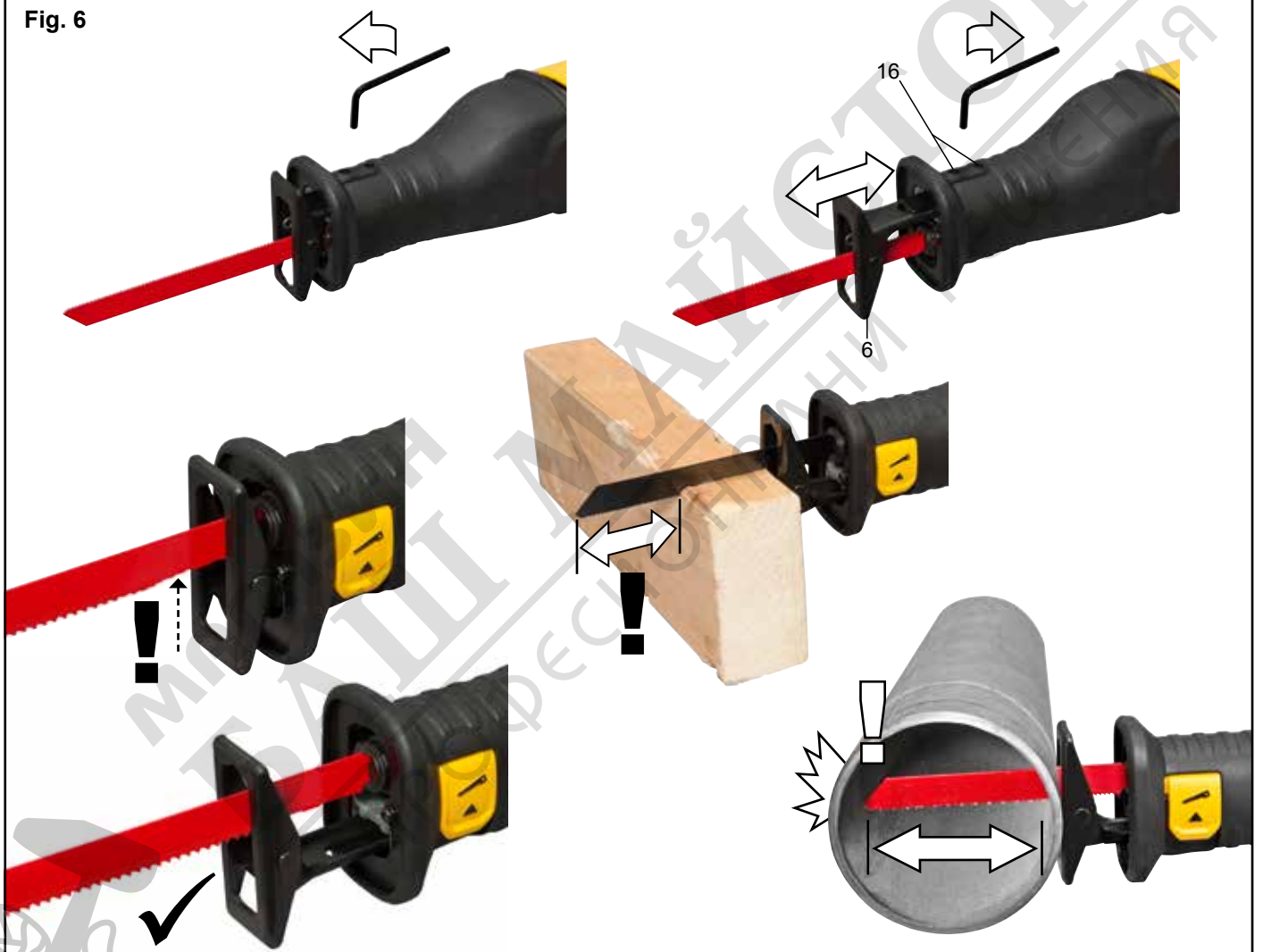


Fig. 7



Fig. 8

		mm				color		Art.-Nr.	
→ REMS Tiger									
		140	2,5	HSS-Bi		yellow	5	561007	
		140	3,2	HSS-Bi		yellow	5	561001	
		200	3,2	HSS-Bi		yellow	5	561002	
		260	3,2	HSS-Bi		yellow	5	561008	
→ REMS Tiger, REMS Cat									
	100	Combo 1,8/2,5	HSS-Bi flexibel		red	5	561006		
	150	Combo 1,8/2,5	HSS-Bi flexibel		red	5	561005		
	200	Combo 1,8/2,5	HSS-Bi flexibel		red	5	561003		
	300	Combo 1,8/2,5	HSS-Bi flexibel		red	5	561004		
→ REMS Puma, REMS Cat, REMS Tiger									
		150	1	HSS-Bi flexibel		red	5	561105	
		200	1	HSS-Bi flexibel		red	5	561106	
		90	1,4	HSS-Bi		red	5	561107	
		150	1,4	HSS-Bi flexibel		red	5	561104	
		200	1,4	HSS-Bi flexibel		red	5	561108	
		100	1,8	HSS-Bi flexibel		red	5	561101	
		150	1,8	HSS-Bi flexibel		red	5	561103	
		200	1,8	HSS-Bi flexibel		red	5	561102	
		200	2,5	HSS-Bi flexibel		red	5	561109	
		280	2,5	HSS-Bi flexibel		red	5	561112	
		210	Combo 1,8/2,5	HSS-Bi flexibel		black	5	561113	
		150	2,5	HSS-Bi flexibel		black	5	561110	
		225	2,5	HSS-Bi		black	3	561114	
		300	2,5	HSS-Bi		black	3	561116	
		300	4,2	WS		black	5	561111	
		225	Combo 3,2/5,0	HSS-Bi flexibel		black	5	561117	
		290	Combo 5,0/6,35	WS		black	5	561118	
		150	6,35	WS		black	5	561119	
		150	4,2	WS		white	5	561115	
		225	8,5	HM		white	1	561120	
		300	8,5	HM		white	1	561121	
		400	8,5	HM		white	1	561122	
		235	12	HM		white	1	561123	
		300	12	HM		white	1	561124	
		300	12	HM		white	1	561125	
		200		HM-G		white	2	561126	

Превод на оригиналното ръководство за експлоатация

Фиг. 1–3

1 Затегателен шпиндел с лост	10 Безстепенен безопасен импулсен прекъсвач (ускорител)
2 Направляващ държач	11 Лост със спирачно колело
3 Лагерен болт	12 Регулиращо колело
4 Фиксатор на режещия лист	13 Акумулаторна батерия
5 Режещ лист	14 Затегателен лост за режещия лист (само за REMS Puma VE)
6 Подвижна опорна обувка (REMS Puma VE, безстепенно регулируема на дължина)	15 Опорен елемент за шестостепенен ключ
7 Безопасен импулсен прекъсвач вкл./изкл.	16 Затегателни винтове
8 Защита срещу претоварване (само за REMS Tiger ANC)	"А" Изолирани повърхности за хващане
9 Затегателен винт	

Общи указания за безопасност

⚠ ПРЕДУПРЕЖДЕНИЕ

Прочетете указанията за безопасност и инструкции. Пропуски при спазване на указанията за безопасност и инструкциите могат да причинят електрически удар, пожар и/или тежки наранявания.

Запазете за напред всички указания за безопасност и инструкции.

Използването в указанията за безопасност понятие „електрически инструмент“ се отнася до електрически инструменти, включени (с кабел) в електрическата мрежа и до електрически инструменти с батерия (без кабел).

1) Безопасност на работното място

- Поддържайте работното си място чисто и добре осветено. Безпорядък и неосветени работни зони могат да доведат до злополуки.
- Не работете с електрическия инструмент във взривоопасна среда, в която се намират горими течности, газове или прахове. Електрическите инструменти образуват искри, които могат да запалят праховете или парите.
- Дръжте деца и други лица надалеч от електрическия инструмент по време на неговата експлоатация. При отвлечане на вниманието можете да загубите контрола върху уреда.

2) Електрическа безопасност

- Съединителният щепсел на електрическия инструмент трябва да пасва в електрическия контакт. Щепселът не трябва да се променя по никакъв начин. Не използвайте адаптерни щепсели заедно с предпазно заземните електрически инструменти. Непроменните щепсели и подходящите контакти намаляват риска от електрически удар.
- Избягвайте телесен контакт със заземени повърхности, като тръби, парно, печки и хладилници. Налице е повишена опасност от електрически удар, когато Вашето тяло е заземено.
- Предпазвайте електрическите инструменти от дъжд и влага. Проникването на вода в електрическия инструмент повишава риска от електрически удар.
- Не използвайте кабела, за да носите електрическия инструмент, да го окачвате или за да изтеглете щепсела от контакта. Дръжте кабела настрана от топлина, масло, остри ръбове или движещи се части на уреда. Повредени или омотани кабели повишават опасността от електрически удар.
- Когато работите на открито с електрически инструмент, използвайте само удължителни кабели, които са годни за използване навън. Използването на кабели, годни за употреба на открито, намаляват риска от електрически удар.
- Ако не може да се избегне използването на електрически инструмент във влажна среда, използвайте автоматически прекъсвач. Използването на автоматически прекъсвач намалява риска от електрически удар.

3) Безопасност на лица

- Бъдете внимателни, внимавайте, какво вършите и работете разумно с електрическия инструмент. Не използвайте електрически инструмент, когато сте уморени или се намирате под влиянието на наркотици, алкохол или лекарства. Момент на невнимание при употреба на електрическия инструмент може да доведе до сериозни наранявания.
- Носете лично защитно оборудване и винаги защитни очила. Носенето на лично защитно оборудване като прахова маска, нехлъзгащи се защитни обувки, защитна каска или антифон, в зависимост от вида на експлоатация на електрическия инструмент, намалява риска от наранявания.
- Избягвайте неволното пускане. Уверете се, че електрическият инструмент е изключен, преди да го включите в електрическата мрежа и/или поставите акумулаторната батерия, преди да вземете или носите. Ако по време на носене пръстът Ви се намира на прекъсвача или включите уреда в мрежата, когато той е включен, това може да доведе до злополуки.
- Отстранете настройващите инструменти или отвертките, преди да включите електрическия инструмент. Инструментът или ключът, намиращ се във въртяща се част, може да доведе до наранявания.
- Избягвайте необикновена стойка на тялото. Заемете стабилна и сигурна стойка и поддържайте винаги равновесие. Така сте в състояние да контролирате по-добре електрическия инструмент при настъпване на непредвидени ситуации.
- Носете подходящо облекло. Не носете широко облекло или бижута.

Дръжте косите, облеклото и ръкавиците надалеч от въртящите се части. Свободното облекло, бижутата или дългите коси могат да бъдат захванати от движещите се части.

- Ако се наложи да се монтира прахозасмуквачи и прахоулавящи устройства, те трябва да се включват и използват правилно. Използването на прахозасмукващо устройство може да намали опасностите, произтичащи от наличието на прах.

4) Използване и боравене с електрически инструмент

- Не претоварвайте уреда. Използвайте за Вашата работа определения за целта електрически инструмент. С подходящия електрически инструмент Вие ще работите по-добре и по-сигурно и безопасно в посочения мощностен обхват.
- Не използвайте електрически инструмент, чийто прекъсвач е дефектен. Електрическият инструмент, който не може да се включва и изключва, е опасен и трябва да се ремонтира.
- Изключете щепсела от контакта и/или отстранете акумулаторната батерия, преди да правите настройки по уреда, да сменяте аксесоарни части или да оставите уреда. Тази мярка предотвратява неволното пускане на електрическия инструмент.
- Съхранявайте електрическите инструменти, които не използвате в момента, надалеч от малки деца. Не оставяйте уредът да бъде използван от лица, които не са запознати с него или не са прочели тази инструкция. Електрическите инструменти са опасни, когато се използват от неопитни лица.
- Поддържайте старателно електрическия инструмент. Контролирайте, дали функционират безупречно движещите се части на уреда, дали има счупени или повредени части, които нарушават функцията на електрическия инструмент. Преди да използвате уреда, оставете повредените части да бъдат ремонтирани от квалифициран персонал. Голяма част от злополуките са причинени от лошо поддържани електрически инструменти.
- Поддържайте режещите инструменти добре наострени и чисти. Добре поддържаните режещи инструменти с остри ръбове не блокират бързо и могат лесно да бъдат направлявани.
- Използвайте електрическия инструмент, аксесоарите, експлоатационните инструменти в съответствие с инструкциите. Обърнете внимание на работните условия и на извършващата се дейност. Използването на електрическите инструменти за различно от предвиденото приложение може да причини опасни ситуации.

5) Използване и боравене с акумулаторен инструмент

- Зареждайте акумулаторните уреди само в зарядни устройства, които са препоръчани от производителя. При зарядно устройство, подходящо за определен вид акумулаторна батерия, има опасност от пожар, когато се използва с други акумулаторни батерии.
- Използвайте в електрическите инструменти само предвидените за това акумулаторни батерии. Използването на други акумулаторни батерии може да доведе до наранявания и да предизвика опасност от пожар.
- Дръжте неизползваните акумулаторни батерии настрана от кламери, монети, ключове, гвоздеи, болтове или други малки метални предмети, които биха могли да предизвикат шунтиране на контактите. Късо съединение между акумулаторните контакти може да предизвика изгаряния или огън.
- При неправилна употреба е възможно да изтече течност от акумулаторната батерия. Избягвайте допира с нея. При случаен допир до нея изплакнете с вода. Когато течността попадне в очите, потърсете допълнително лекарска помощ. Изтичаща течност от акумулаторната батерия може да причини раздразнения на кожата или изгаряния.
- Сервизно обслужване
 - Електрическият инструмент може да се ремонтира само от квалифициран персонал и само с оригинални резервни части. По този начин се гарантира безопасността на уреда.

Указания за безопасност на саблени триони REMS

⚠ ПРЕДУПРЕЖДЕНИЕ

Прочетете указанията за безопасност и инструкции. Пропуски при спазване на указанията за безопасност и инструкциите могат да причинят електрически удар, пожар и/или тежки наранявания.

Запазете за напред всички указания за безопасност и инструкции.

- Дръжте електрическите инструменти за изолираните повърхности за хващане ("А"), когато извършвате дейности, при които инструментът може да попадне на скрити проводници или на собствения мрежов кабел. Контактът с токопроводими проводници може да постави под напрежение и метални предмети, което да доведе до електрически удар.
- По време на работа дръжте електрическия инструмент здраво с две ръце и заемете стабилна стойка. Електрическият инструмент се направлява по-сигурно с две ръце.
- Използвайте лично защитно оборудване, напр. защитни очила. Горещи стружки се разпръсват на всички страни по време на рязане. Дръжте настрана чужди лица.
- Обърнете внимание на това, че по време на рязане могат да се образуват вредни за здравето прахове. Ако е необходимо, използвайте подходяща прахозасмуквачка, прахова маска и облекло за еднократна употреба. Съблюдавайте националните разпоредби.
- Използвайте подходящи пеленгатори, за да откриете скрити захванващи проводници или се обърнете към местното снабдително предприятие.

Контактите и електрическите линии могат да доведат до пожар и електрически удар. Повредата в газопровода може да доведе до експлозия. Пробивите във водните тръбопроводи могат да причинят материални щети или електрически удар.


- При рязане на водоносни тръбопроводи обърнете внимание на това в двигателя да не проникне остатъчна вода. Има опасност от електрически удар.
- Затегнете здраво материала. Не подпирайте детайла с ръка или крак. Има опасност от нараняване.
- Обезопасете детайла. Затегнатият със затягащи приспособления или менаже детайл се придържа по-сигурно отколкото с ръка.
- Не докосвайте предмети или пода с работещия трион. Има опасност от откат.
- Дръжте настрана ръцете си от зоната за рязане. Не посягайте под детайла. При контакт с режещия лист има опасност от нараняване.
- По време на рязане дръжте настрана лесно запалими материали от горещите стружки. Има опасност от пожар!
- Обърнете внимание на това преобръщащата се опорната обувка (6) да е улегнала винаги върху детайла по време на рязане. Режещият лист може да блокира и да доведе до загуба на контрола върху електрическия инструмент.
- След като приключите работата, изключете електрическия инструмент и извадете режещия лист, едва когато той напълно спре да се движи. Така ще предотвратите отката на електрическия инструмент и безопасното му поставяне.
- Използвайте само неповредени, безупречни режещи листове. Огънатите или притъпените режещи листове могат да се счупят или да предизвикат откат.
- След изключване не спирайте режещия лист като го натиснете от страни. Режещият лист може да се повреди, да се счупи или да предизвика откат.
- Изчакайте, докато електрическият инструмент спре изцяло, преди да го оставите. Инструментът може да блокира и да доведе до загуба на контрола върху електрическия инструмент.
- Преди да монтирате/демонтирате режещия лист, изключете щепсела респ. извадете акумулаторната батерия. Има опасност от нараняване.
- Преди да регулирате опорната обувка, изключете щепсела респ. извадете акумулаторната батерия. Има опасност от нараняване.
- Деца и лица, които не са в състояние да обслужват сигурно и безопасно електрическия уред поради своите физически, органолептични или духовни способности, не трябва да използват този електрически инструмент без надзор или инструментаж от отговорно лице. В противен случай е налице опасност от неправилно обслужване и наранявания.
- Предоставяйте електрическия инструмент само на инструктирани лица. Юноши и младежи могат да използват електрическия инструмент само, когато са навършили 16 години, когато това е необходимо за тяхното обучение и се намират под надзора на специалист.
- Контролирайте редовно за повреда инсталираната мощност на електрическия уред и удължителните проводници. Ако те са повредени, оставете те да бъдат ремонтирани от квалифициран персонал или в авторизиран сервиз на REMS.
- Използвайте само разрешени и съответно обозначени удължителни кабели с достатъчно напречно сечение на проводника, но най-малко с посоченото под точка 1.5. Електрически характеристики за разрешения клас на защита. Използвайте удължителни кабели с дължина до 10 m с напречно сечение на проводника от 1,5 mm², от 10 – 30 m с напречно сечение на проводника от 2,5 mm².

Обяснение на символите

⚠ ПРЕДУПРЕЖДЕНИЕ Опасност със средна степен на риск, която води до смърт или тежки наранявания (непоправими), ако не се спазва.


⚠ ВНИМАНИЕ Опасност с ниска степен на риск, която води до наранявания (поправими), ако не се спазва.


ℹ УКАЗАНИЕ Материални щети, не представлява указание за безопасност! Няма опасност от нараняване.


 Преди използване трябва да се прочете ръководството за експлоатация


 Използвайте защитни очила

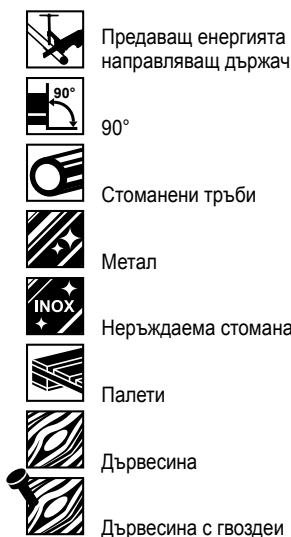
 Използвайте прахова маска

 Използвайте антифон

 Електрическият уред отговаря на защитен клас II

 Екологично рециклирано

 Декларация за съответствие CE



1. Технически характеристики

Употреба по предназначение

⚠ ПРЕДУПРЕЖДЕНИЕ

Използвани с подходящи режещи листове саблените триони REMS са предназначени за отрязване на различни материали, напр. стоманени тръби, неръждаеми стоманени тръби, чугунени тръби, други метални профили, дървесина, дървесина с гвоздеи, палети, строителни материали, пластмаси, както и за рязане с трион с потопяемо ножче в не много твърд материал. Всякакви други начини на употреба не отговарят на предназначението, поради което те не са разрешени.

1.1. Обем на доставката

REMS Tiger ANC/VE/SR/pneumatic: Задвижваща машина, шестостенен ключ, направляващ държач до 2", 2 REMS режещи листа до 2"/140-3,2, кутия от стоманена ламарина ръководство за експлоатация

REMS Puma VE: Задвижваща машина, шестостенен ключ, 1 REMS режещ лист 210-1,8/2,5, кутия от стоманена ламарина, ръководство за експлоатация

REMS Cat ANC VE: Задвижваща машина, шестостенен ключ, 1 REMS универсален режещ лист 150-1,8/2,5, кутия от стоманена ламарина, ръководство за експлоатация

REMS Akku-Cat ANC VE: Задвижваща машина, акумулаторна батерия, бързозарядно устройство, шестостенен ключ, 1 REMS универсален режещ лист 150-1,8/2,5, куфар, ръководство за експлоатация

1.2. Номенклатурни номера

REMS Tiger ANC двигателна машина	560000
REMS Tiger ANC VE двигателна машина	560008
REMS Tiger ANC SR двигателна машина	560001
REMS Tiger ANC pneumatic двигателна машина	560002
REMS Puma VE двигателна машина	560003
REMS Cat ANC VE двигателна машина	560004
REMS Akku-Cat ANC VE двигателна машина Li-Ion	560009
Акумулатор Li-Ion 18 V, 2,6 Ah	565215
Акумулатор Li-Ion 18 V, 3,5 Ah	565218
Бързозарядно устройство Li-Ion/Ni-Cd	571560
Направляващ държач 1/16" – 2"	563000
Направляващ държач 2 1/2" – 4"	563100
Направляващ държач 5" – 6"	563200
Двоен държач	543100
Защитна капачка за направляващия държач, за затягане на тънкостенен материал	563008
Кутия от стоманена ламарина	566051
REMS CleanM	140119

1.3. Работен обхват

Правоъгълно рязане с REMS Tiger ANC/VE/SR/pneumatic:

С направляващ държач 563000 и REMS специален режещ лист 561001, 561007 Тръби (също и с пластмасово покритие)	1/16" – 2"
С направляващ държач 563100 и REMS специален режещ лист 561002 Тръби (също и с пластмасово покритие)	2 1/2" – 4"
С направляващ държач 563200 и REMS специален режещ лист 561008 Тръби (също и с пластмасово покритие)	5" – 6"
REMS Tiger ANC SR с направляващ държач и REMS универсален режещ лист 561005, 561003 Неръждаеми стоманени тръби	1/16" – 2" респ. 2 1/2" – 4"

Ръчно рязане с всички саблени триони REMS

REMS универсални режещи листови и REMS режещи листови
 Стоманени тръби и други метални профили, $\varnothing \leq 6''$, ≤ 250 mm
 Дървесина, дървесина с гвоздеи, палети,
 строителни материали, пластмаси ≤ 250 mm

1.4. Брой ходове (на празен ход)

REMS Tiger ANC	2400 мин ⁻¹
REMS Tiger ANC VE (с безстъпално регулиране)	0 ... 2400 мин ⁻¹
REMS Tiger ANC SR (с безстъпално регулиране)	700 ... 2200 мин ⁻¹
REMS Tiger ANC 48 V	1300 мин ⁻¹
REMS Tiger ANC pneumatic (с безстъпално регул.)	0 ... 1700 мин ⁻¹
REMS Puma VE (с безстъпално регулиране)	0 ... 2800 мин ⁻¹
REMS Cat ANC VE (с безстъпално регулиране)	0 ... 2400 мин ⁻¹
REMS Akku-Cat ANC VE (с безстъпално регул.)	0 ... 1800 мин ⁻¹

1.5. Електротехнически данни

REMS Tiger ANC/VE, REMS Cat ANC VE	230 V; 50–60 Hz; 1050 W; 5 A или 110 V; 50–60 Hz; 1050 W; 10 A или 48 V; 750 W; 16,5 A
Клас на защита	II, със защитна изолация
REMS Tiger ANC SR	230 V; 50–60 Hz; 1400 W; 6,4 A или 110 V; 50–60 Hz; 1400 W; 12,8 A
Клас на защита	II, със защитна изолация
REMS Puma VE	230 V; 50–60 Hz; 1300 W; 6 A
Клас на защита	II, със защитна изолация
REMS Akku-Cat ANC VE	18 V=; 30 A
Бързозарядно устройство Li-Ion/Ni-Cd	Вход 230 V~; 50–60 Hz; 65 W Изход 10,8–18 V=

1.6. Захранване със съгъстен въздух REMS Tiger ANC пневматичен

Необходимо работно налягане	0,6 MPa, 6 bar (85 psi)
Разход на съгъстен въздух при работа на празен ход	1,6 м ³ / мин. (56 куб. фута / мин.)
Разход на съгъстен въздух при пълно натоварване	1,3 м ³ / мин. (46 куб. фута / мин.)
Размер на маркуча	12–13 мм (1/2")
Нагласяване на масленката	6–7 капки/мин.

1.7. Размери

REMS Tiger ANC	455×80×90 мм	(17,9"×3,2"×3,5")
REMS Tiger ANC VE	435×80×135 мм	(17,1"×3,2"×5,3")
REMS Tiger ANC SR	490×80×90 мм	(19,3"×3,2"×3,5")
REMS Tiger ANC pneumatic	445×80×90 мм	(17,5"×3,2"×3,5")
REMS Puma VE	475×90×152 мм	(18,7"×3,5"×6,0")
REMS Cat ANC VE	435×80×135 мм	(17,1"×3,2"×5,3")
REMS Akku-Cat ANC VE	435×90×190 мм	(17,1"×3,5"×7,5")

1.8. Тегло

REMS Tiger ANC	3,0 кг (6,6 фунта)
REMS Tiger ANC VE	3,0 кг (6,6 фунта)
REMS Tiger ANC SR	3,1 кг (6,8 фунта)
REMS Tiger ANC pneumatic	3,8 кг (8,4 фунта)
REMS Puma VE	3,8 кг (8,4 фунта)
REMS Cat ANC VE	3,0 кг (6,6 фунта)
REMS Akku-Cat ANC VE (с акумулатор)	3,5 кг (7,7 фунта)
REMS акумулатор Li-Ion 18 V, 2,6 Ah	0,6 кг (2,2 фунта)
REMS акумулатор Li-Ion 18 V, 3,5 Ah	0,6 кг (2,2 фунта)
Направляващ държач 1/16" – 2"	1,0 кг (2,2 фунта)
Направляващ държач 2 1/2" – 4"	1,7 кг (3,7 фунта)
Направляващ държач 5" – 6"	2,7 кг (6,0 фунта)

1.9. Шумова информация

Ниво на звука	
REMS Tiger/Cat	96 dB(A)
REMS Puma	87 dB(A)
Ниво на звукова мощност	
REMS Tiger/Cat	107 dB(A)
REMS Puma	98 dB(A)
Неустойчивост K = 3 dB	

1.10. Вибрации

Оценена ефективна стойност на ускорението:

всички саблени триони на REMS		
отрязване на талашитена плоча	18,3 м/s ²	K = 3,3 м/s ²
отрязване на дървена греди	28,3 м/s ²	K = 2,4 м/s ²

Указаната стойност на вибрациите е измерена посредством метод според нормите и може да се използва за сравнение с друг инструмент. Зададената стойност на вибрациите може да се използва за основна оценка на неравномерността.

⚠ ВНИМАНИЕ

Стойностите на вибрации на уреда могат да се различават при факти-

ческото използване на уреда от зададените, в зависимост от начина по който се използва уреда: В зависимост от действителните условия на използване (прекъснат режим) може да се изискват средства за защита на работещите.

2. Пускане в действие**2.1. Електрическа свързване**

Съблюдавайте мрежовото напрежение! Преди да включите саблени трион REMS респ. бързозарядното устройство проверете дали посоченото на табелката напрежение отговаря на номиналното напрежение. Когато работите на строителни обекти, във влажно обкръжение в помещения и на открито или при подобни условия, включвайте електрическия уред в мрежата само през дефектнотоков прекъсвач, който да спре захранването на тока, в случай че работният ток към земята превиши 30 mA за 200 ms. Когато използвате удължителен кабел, трябва да изберете електрически уред със съответно напречно сечение на проводниците. Електрическият кабел трябва да е разрешен за посочения в 1.5 „Електрически характеристики“ клас на защита.

Акумулаторни батерии**УКАЗАНИЕ**

Заредете акумулаторната батерия, преди да я поставите в REMS Akku-Cat ANC VE! Поставете акумулаторната батерия (13) винаги във вертикална посока в REMS Akku-Cat ANC VE респ. в бързозарядното устройство, докато тя се фиксира с кливане. Напречното поставяне може да увреди контактите и да доведе до късо съединение, при което да се повреди акумулаторната батерия.

Дълбоко разреждане поради понижено напрежение

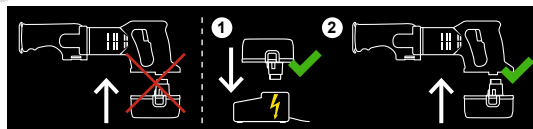
Не трябва да се преминава минималната граница на напрежението при акумулаторните батерии Li-Ion, тъй като батерията може да се повреди поради дълбоко разреждане. Акумулаторните елементи на акумулаторната батерия Li-Ion на REMS са заредени около 40 % при доставката. Затова акумулаторните батерии Li-Ion трябва да се заредят преди да се използват и редовно да се дозаредят. Ако не се спазва това предписание на производителя на акумулаторните елементи, акумулаторната батерия Li-Ion може да се повреди поради дълбоко разреждане.

Дълбоко разреждане при съхранение

Ако акумулаторната батерия Li-Ion се съхранява при ниско ниво на разреждане, тя може да се разрежи поради саморазреждане и да се повреди. Поради това акумулаторните батерии Li-Ion трябва да се заредят преди съхранение и да се дозаредят най-късно на всеки шест месеца, а преди отново да се натоварват - непременно още веднъж да се заредят.

УКАЗАНИЕ

Заредете акумулаторната батерия преди употреба. Заредяйте редовно акумулаторните батерии Li-Ion, за да предотвратите пълното им разреждане. Акумулаторната батерия се поврежда, когато е напълно разреждана.



За зареждане трябва да се използва само бързо зарядно устройство REMS. Новите и отдавна неизползваните акумулаторни батерии Li-Ion достигат пълния си капацитет едва след многократни зареждания.

Бързозарядно устройство Li-Ion/Ni-Cd (Арт. № 571560)

Когато щепселът е включен в електрическата мрежа, зелената контролна лампичка свети непрекъснато. Когато акумулаторната батерия е поставена в бързозарядното устройство REMS, зелената контролна лампичка мига - акумулаторната батерия се зарежда. Когато зелената контролна лампичка свети непрекъснато, тогава акумулаторната батерия е заредена. Ако мига червената контролна лампичка, тогава акумулаторната батерия е дефектна. Когато контролната лампичка свети с непрекъсната червена светлина, температурата на бързозарядното устройство и/или на акумулаторната батерия се намира извън допустимия работен обхват от 0°C до +45°C (32°F – +113°F).

УКАЗАНИЕ

Бързозарядните устройства REMS не са подходящи за използване на открито.

2.2. Рязане с направляващ държач (2) (правоъгълно рязане)**⚠ ПРЕДУПРЕЖДЕНИЕ**

Преди монтаж/демонтаж на направляващия държач, изключете щепсела от контакта респ. извадете акумулаторната батерия!

Пъхнете лагерния болт (3) на направляващия държач (2) от страни в триона REMS, така че ограничителният щифт на направляващия държач да се намира в надлъжния процеп на триона REMS.

УКАЗАНИЕ

За да получите правоъгълни срезове, непременно е необходимо използването на направляващия държач, тъй като при ръчното рязане не е възможно прецизното поставяне респ. направляване на триона REMS под ъгъл.

2.3. Ръчно рязане

Сабленият трион REMS се използва без направляващ държач (2). По време на рязане той трябва да е натиснат здраво към материала, така че опорната обувка (6) да уляга непрекъснато върху материала, който се отрязва. Материалът, който се отрязва, трябва да е обезопасен срещу изхвърляне.

2.4. Избор на подходящ режещ лист

Във ваш интерес е да използвате само качествени режещи листове на REMS при всички саблени триони REMS, тъй като в противен случай се заличава правото на гаранция!

Специални режещи листове REMS 2"/140-2,5 респ. 2"/140-3,2, 4"/200-3,2 и 6"/260-3,2 (фиг. 8) за всички модели REMS Tiger

Специално разработени за REMS Tiger. Непременно необходими за правоъгълно рязане и бърз демонтаж на стоманени тръби с предаващ енергията направляващ държач. Той предизвиква многократния подавателен натиск благодарение на 5-ното въздействие на предаващия енергията лост. Специални режещи листове REMS с двустранен шип с изключително широка повърхност за затягане за прецизна сглобка, допълнителна дебелина, устойчив на огъване и усукване за висока стабилност. Груби, вълнисти зъбци за бързо рязане. Многократно по-голям срок на експлоатация. Нормалните режещи листове с едностранен шип не могат да се използват за правоъгълно рязане с направляващ държач, тъй като те се чупят на мястото на затягане поради високия подавателен натиск.

Универсални режещи листове REMS 100/150/200/300 (фиг. 8) за всички модели REMS Tiger, REMS Cat

За свободно рязане и рязане с направляващ държач с предавателно отношение. Само 1 универсален режещ лист REMS за всички отрезни работи вместо много различни режещи листове. Гъст еластичен материал, изключително гъвкав, дори и за рязане по протежение на стената. Двустранен шип с особено широка повърхност за затягане за прецизна сглобка и висока стабилност. Сменяемо разпределение на зъбците (комбинирана система за редуване на зъби), особено силно закалени в зоната на зъбците. По този начин се получават прекрасни резултати при рязане и изключително висок срок на експлоатация. Годни също и за трудно обработваеми чрез стружнене материали, напр. неръждаеми стоманени тръби, твърди тръби от лята стомана и др., както и за рязане на дърво с гвоздеи, палети. Нормалните режещи листове с едностранен шип не могат да се използват при рязане с направляващ държач поради високия подавателен натиск, те се чупят на мястото на затягане.

REMS режещи листове за всички саблени триони REMS

За специални отрезни работи на метали, дърво, строителни материали и пластмаси на разположение се намират многобройни режещи листове REMS с различна форма, дължина и система за редуване на зъбците със стандартен (едностранен) шип: вижте таблицата за режещи листове фиг. 8.

2.5. Монтаж на режещия лист

⚠ ПРЕДУПРЕЖДЕНИЕ

Преди монтаж/демонтаж на режещия лист, изключете щепсела от контакта респ. извадете акумулаторната батерия!

Всички модели REMS Tiger, REMS Cat (фиг. 2 и фиг. 3)

Не поставяйте триона за монтаж на режещия лист REMS върху маншета за защита от прегъване на съединителния тръбопровод, тъй като той може да се повреди! Развийте затегателния винт (9) на фиксатора на режещия лист (4), докато той може да се въведе над централния щифт. Специалният режещ лист REMS и универсалният режещ лист REMS се намират между двете рамена на U-образния фиксатор (фиг. 2). Режещите листове REMS със стандартна (едностранна) опашка трябва да са поставени в канала на дъното на фиксатора (фиг. 3). Затегнете здраво фиксатора на режещия лист със затегателния винт (9), тъй като в противен случай центриращият щифт ще се повреди и отреже. Центриращият щифт няма за задача да придържа режещия лист. Това се извършва само чрез затягането със затегателния винт (9). Ако затегателният винт (9) не може да се затегне по-здраво, тъй като вътрешният и шестстен или шестстенния ключ са износени, центриращият щифт се отрежи. Затова сменяйте навреме износените затегателни винтове (9) и ключовете с шестстен.

REMS Puma VE (фиг. 5)

Не поставяйте триона за монтаж на режещия лист REMS върху маншета за защита от прегъване на съединителния тръбопровод, тъй като той може да се повреди! Отместете на ръка затегателния лост на режещия лист и го дръжте здраво. Поставете режещия лист (5) по избор със зъбното зацепване надолу или завъртяно на 180°, сочещо в посока нагоре. Отпуснете лоста (14), той е с пружина и затяга автоматично режещия лист. Контролирайте здравата сглобка на режещия лист (5). Завъртяният в посока нагоре режещ лист позволява отрязването да става в близост до дадена повърхност (фиг. 7).

2.6. Настройване на регулируемата на дължина опорна обувка, само REMS Puma VE (Фиг. 6)

⚠ ПРЕДУПРЕЖДЕНИЕ

Преди настройване на регулируемата на дължина преобръщащата се опорна обувка, изключете щепсела от контакта респ. извадете акумулаторната батерия!

Свалете шестстенния ключ от опорния елемент (15) и отворете двата затегателни винта (16). Преобръщащата се опорна обувка (6) може да се регулира безстепенно с 40 mm в надлъжна посока. Настройте желаната позиция, затегнете здраво затегателните винтове (16), поставете шестстенния ключ в опорния елемент (15). Благодарение на тази възможност за регулиране на опорната обувка е възможно по-ефективното използване на частично притъпените вече режещи листове и; и предотвратяване на удяването на върха на режещия лист в стена/вътрешната стена на тръбата (обърнете внимание на удара на режещия лист).

3. Експлоатация



Използвайте предпазни средства за защита на очите



Използвайте прахова маска



Използвайте предпазни средства за защита на слуха

⚠ ПРЕДУПРЕЖДЕНИЕ

При работи, при които е възможно да се образуват опасни за здравето прахове, трябва да се използват подходящи прахосмукачки, прахова маска и облекло за еднократна употреба. Съблюдавайте националните разпоредби.

REMS Tiger ANC: Вкл./Изкл. с безопасен импулсен прекъсвач вкл./изкл. (7).

REMS саблени триони „VE“: Безстепенно електронно регулиране на броя уреди чрез променлив натиск върху безстепенния безопасен импулсен прекъсвач (ускорител) (10).

REMS Tiger ANC SR: Безстепенно електронно регулиране на честотата на ходовете. Предварително избяране на желания брой удари от регулиращото колелце (12). Вкл./Изкл. с безопасен импулсен прекъсвач вкл./изкл. (7).

REMS Tiger ANC pneumatic: За да изключите пусковата блокировка натиснете спирачното колело на лоста (11) и след това самия лост. Броят удари се настройва чрез съответното натискане на лоста със спирачното колело (11).

3.1. Протичане на рязането с направляващ държач

⚠ ПРЕДУПРЕЖДЕНИЕ

Дръжте сабления трион REMS само за изолираните повърхности за захващане ("A") (фиг. 1), а не за направляващия държач (2), когато извършвате работи, при които работещия инструмент може да попадне на скрити електрически проводници или да уцели собствения кабел. Контактът с токопроводими проводници може да постави под напрежение и метални предмети респ. направляващия държач, което да доведе до електрически удар.

УКАЗАНИЕ

Използвайте само специални режещи листове REMS или универсални режещи листове REMS (вижте 2.4.). Нормалните режещи листове с едностранен шип не могат да се използват за правоъгълно рязане с направляващ държач, тъй като те се чупят на мястото на затягане поради високия подавателен натиск.

Монтирайте направляващия държач, както това е описано в 2.2. Поставете сабления трион REMS с направляващия водач върху тръбата, така че затегателния шпиндел с лоста (1) да се намира във вертикална посока. Затегнете затегателния шпиндел. Натиснете прекъсвача (7 респ. 10) като едновременно с това хванете дръжката на двигателя респ. натиснете лоста със спирачното колело (11) и изтегляйте нагоре сабления трион REMS, докато се отреже тръбата респ. профила. Врязването може да се подобри, преди всички при големи диаметри (напр. 4"), когато машината се включи, едва когато режещият лист е вече поставен върху тръбата. Обърнете внимание на това цилиндъра на направляващия държач да е винаги чиста от стружки, тъй като в противен случай това може да окаже влияние върху правоъгълния разрез. За да достигнете оптималната скорост на рязане и за да щадите режещия лист, изберете само умерен подавателен натиск. Силният подавателен натиск не увеличава скоростта на рязане! REMS Tiger ANC е оборудвана със защита срещу претоварване (8). При прекалено силен подавателен натиск тя се задейства, копчето изкача и машината за рязане REMS спира. След няколко секунди защитата срещу претоварване може да се натисне отново и машината за рязане REMS да се включи.

3.2. Процес на работа при ръчно рязане

⚠ ПРЕДУПРЕЖДЕНИЕ

Дръжте сабления трион REMS само за изолираните повърхности за захващане ("A") (фиг. 1), когато извършвате работи, при които работещия инструмент може да попадне на скрити електрически проводници или да уцели собствения кабел. Контактът с токопроводими проводници може да постави под напрежение и метални предмети, което да доведе до електрически удар.

Когато извършвате прави или криволинейни срезове, натиснете силно преобръщащата се опорната обувка (6) към материала, така че тя (6) да уляга непрекъснато върху материала, който се отрязва. Включете сабления

трион REMS. Използвайте само заострени и безупречни режещи листове. Равномерният подавателен натиск намалява опасността от нараняване и щади сабления трион REMS и режещия лист. Дръжте съединителния проводник винаги зад сабления трион REMS. По време на рязане продължавайте да натискате здраво сабления трион REMS към материала. Ако по време на рязане режещият лист блокира, изключете сабления трион REMS, разтворете процеп на рязане с подходящ инструмент и изтеглете режещия лист.

При рязане с трион с потопяемо ножче в повърхности, които не са от прекалено твърд материал, напр. дървесина, пластмаса, пластмасови тръби или леки строителни материали, режещият лист може внимателно да се вреже в съответната повърхност (фиг. 4). Използвайте къси режещи листове. Поставете сабления трион REMS в изключено състояние с долния ръб на преобръщащата се опорната обувка (6) и върха на режещия лист върху мястото на рязане, включете сабления трион REMS и врежете бавно режещия лист в материала. Препоръчва се използването на режещи листове REMS с безстеленно електронно регулиране на броя удари. При по-твърди материали, напр. метал, трябва преди рязане да се направи отвор, отговарящ на големината на режещия лист.

3.3. Смазочни средства

При нормални отрезни работи не се използват смазочни средства. Те предотвратяват изхвърлянето на стружките от отрезния процеп и скъсяват по този начин срока на експлоатация на режещия лист.

Само при рязане на тръби от неръждаема стомана и твърд чугун за охлаждане и смазване трябва да се използва REMS Spezial или REMS Sanitol. Препоръчва се използването да се използва REMS Tiger ANC SR и един от универсалните режещи листове REMS 561003 ... 561006. Направляващият държач трябва непременно да се използва при правоъгълно рязане (вижте 2.2).

3.4. Защита срещу дълбоко разреждане

REMS Akku-Cat ANC VE е оборудвана със защита срещу дълбоко разреждане на акумулаторната батерия. Тя изключва задвижващата машина, когато акумулаторната батерия трябва да бъде заредена. В такъв случай извадете акумулаторната батерия и я заредете с бързозарядното устройство REMS.

5. Повреди

5.1. Повреда: Сабленият трион REMS спира по време на рязане.

Причина:

- Прекалено силен натиск при подаване.
- Изтъпен режещ лист (5).
- Неподходящ режещ лист (5).
- Сработила е защитата от претоварване (8) (REMS Tiger ANC).

- Износени въгленови четки.

- Твърде ниско работно налягане (REMS Tiger ANC pneumatic).

- Твърде малко количество захранващ въздух за компресора (REMS Tiger ANC pneumatic).
- Акумулаторната батерия е празна (REMS Akku-Cat ANC VE).

5.2. Повреда: При отрязване на тръба с направляващ държач не се получава правоъгълен срез (2).

Причина:

- Прекалено силен натиск при подаване.
- Неподходящ режещ лист (5).
- Изтъпен режещ лист (5).
- Призмата на направляващия държач (2) е замърсен (стружки!).

5.3. Повреда: Сабленият трион REMS не стартира.

Причина:

- Сработила е защитата от претоварване (REMS Tiger ANC).
- Захранващият проводник е дефектен.
- Акумулаторната батерия (13) е празна (REMS Akku-Cat ANC VE).
- Сабленият трион REMS.

5.4. Повреда: Центрованият щифт срязва, режещият лист (5) не може да се закрепва достатъчно добре (REMS Tiger и всички модели на REMS Cat).

Причина:

- Затегателният винт (9) е износен.
- Шестостенният щифтов ключ е износен (вижте 2.5.).

4. Техническо обслужване

⚠ ПРЕДУПРЕЖДЕНИЕ

Преди извършване на видове работи по техническото обслужване да се изтегли щепсела, свързващ с мрежата, респ. да се снемат акумулаторите!

4.1. Поддръжка

Саблениите триони REMS не се нуждаят от техническа поддръжка. Предавателната работи в непрекъснат гресиращ слой и затова нейното смазване не е необходимо. Поддържайте захвата за режещия лист в чисто състояние. Отстранявайте стружките от корпуса на захвата. Подсушавайте остатъците от вода/влага от корпуса на захвата след всяка използване. Смажете леко с машинно масло захвата и затегателния лост на режещия лист (14) (само REMS Puma VE). Сменете дефектните затегателни винтове (9) (освен REMS Puma VE). Почиствайте пластмасовите части (напр. корпус, акумулаторни батерии) само с почистващи препарати за машинни части REMS CleanM (арт. № 140119) или с мек сапун и влажна кърпа. Не използвайте домакински почистващи препарати. Те съдържат много химикали, които биха могли да повредят пластмасовите части. В никакъв случай не използвайте бензин, терпентиново масло, разреждател или подобни продукти за почистване.

Внимавайте да не попадат течности във вътрешността на сабления трион REMS. Никога не потапяйте в течност сабления трион REMS.

4.2. Проверка/Привеждане в изправност

⚠ ПРЕДУПРЕЖДЕНИЕ

Преди извършване на видове работи по привеждане в изправност, да се изтегли щепсела, свързващ с мрежата, респ. да се снемат акумулаторите! Тези работи могат да се извършват само от квалифициран персонал.

Саблениите триони REMS с универсален двигател имат въгленови четки. Те се износват и поради това трябва да се контролират от време на време респ. да се сменят от квалифициран персонал или оторизиран сервиз на REMS.

Отстраняване:

- Намалете натиска при подаване.
- Сменете режещия лист.
- Изберете подходящ режещ лист (вижте 2.4 и фиг. 8).
- Изчакайте няколко секунди, натиснете копчето на защитата от претоварване.
- Сменете въгленовите четки като натоварите с това квалифициран персонал или ги предадете в оторизиран сервиз на REMS.
- Увеличете работното налягане. Изберете компресор в съответствие с Технически характеристики 1.6.
- Изберете компресор в съответствие с Технически характеристики 1.6.
- Заредете акумулаторната батерия с бързозарядно устройство Li-Ion/Ni-Cd или я сменете.

Отстраняване:

- Намалете натиска при подаване.
- Изберете подходящ режещ лист (вижте 2.4 и фиг. 8).
- Сменете режещия лист.
- Почистете призмата.

Отстраняване:

- Изчакайте няколко секунди, натиснете копчето на защитата от претоварване.
- Сменете захранващия проводник като натоварите с това квалифициран персонал или ги предадете в оторизиран сервиз на REMS.
- Заредете акумулаторната батерия с бързозарядно устройство Li-Ion/Ni-Cd или я сменете.
- Възложете контролирането/ремонта на сабления трион REMS на оторизиран сервиз.

Отстраняване:

- Сменете затегателния винт и/или центрования щифт.
- Сменете шестостенния щифтов ключ.

6. Рециклиране

Саблените триони REMS не трябва да се изхвърлят с битовите отпадъци в края на техния експлоатационен срок. Те трябва да се рециклират в съответствие със законовите разпоредби.

7. Гаранционни условия

Гаранционният срок е 12 месеца след предаване на новия продукт на първоначалния потребител. Времето за предаване трябва да се удостовери чрез изпращане на оригиналните документи за покупката, които съдържат данни относно датата на покупката и обозначението на продукта. Всички настъпили по време на гаранционния срок функционални дефекти, които доказуемо се дължат на грешки в изработването или материала, се отстраняват безплатно. Гаранционният срок на продукта не се удължава или подновява поради отстраняване на дефекта. Щетите, които се дължат на естествено износване, неправилно боравене или злоупотреба, несъблюдаване на експлоатационните инструкции, неподходящи производствени материали, прекомерно натоварване, неотговарящо на целта използване, собствена или чужда намеса или други причини, които не се менят в отговорността на фирма REMS, са изключени от гаранцията.

Гаранционните услуги могат да се извършват само от оторизиран сервиз на фирма REMS. Рекламациите се признават само, когато продуктът се предаде в неразглобено състояние без предварителна намеса в оторизиран сервиз на фирма REMS. Заменените продукти и части стават собственост на фирма REMS.

Разноските за пратката при постъпване и изпращане са за сметка на потребителя.

Законните права на потребителя, особено неговите права при недостатъци спрямо продавача, не се ограничават с тази гаранция. Тази гаранция на производителя важи само за нови продукти, които са закупени или се използват в Европейския съюз, Норвегия или в Швейцария.

За тази гаранция важи немско право като се изключи конвенцията на Обединените нации за договорите за международна продажба на стоки (CISG).

8. Списък на частите

Списък на частите виж www.rems.de → Downloads → Parts lists.

Originalios naudojimo instrukcijos vertimas

1–3 pav.

1 Fiksacinis suklys su rankenėle	9 Užspaudimo varžtas
2 Kreipiamasis laikiklis	10 Bepakopis apsauginis mygtukinis jungiklis (greičio didinimo jungiklis)
3 Guolio varžtas	11 Svirtis su fiksatatoriumi
4 Pjūklelio prispaudimo detalė	12 Reguliavimo ratukas
5 Pjūklelis	13 Akumulatorius
6 Apverčiamas atraminis padas (REMS Puma VE tolygiai perstumiamas išilgine kryptimi)	14 Pjūklelio veržiamoji svirtis (tik REMS Puma VE)
7 Įjungimo / išjungimo apsauginis mygtukinis jungiklis	15 Šešiakampio galinio veržiarakčio laikiklis
8 Apsauga nuo perkrovos (tik REMS Tiger ANC)	16 Užspaudimo varžtai „A“ Izoliuotos rankenos

Bendrieji saugos nurodymai

⚠️ ĮSPĖJIMAS

Perskaitykite visus saugos nurodymus ir reikalavimus. Nepaisant saugos nurodymų ir reikalavimų, gali trenkti elektros smūgis, kilti gaisras ir / arba galite sunkiai susižaloti.

Visus saugos nurodymus ir reikalavimus saugokite ateičiai.

Saugos nurodymuose vartojama sąvoka „elektrinis įrankis“ apibūdina iš elektros tinklo maitinamus elektrinius įrankius (su maitinimo kabeliu) ir akumulatorinius įrankius (be maitinimo kabelio).

- Darbo vietos sauga**
 - Darbo zoną laikykite švarią ir gerai apšviestą. Netvarkinga ir neapšviesta darbo zona gali būti nelaimingų atsitikimų priežastis.**
 - Nedirbkite su elektriniu įrankiu sprogoje aplinkoje, kurioje yra degiųjų skysčių, dujų arba dulkių. Elektriniai įrankiai kibirkščiuoja, o kibirkštys gali uždegti dulkes arba garus.**
 - Naudodamiesi elektriniu įrankiu neleiskite, kad šalia būtų vaikų arba kitų asmenų. Nukreipę dėmesį, galite nesuvaldyti įrankio.**
- Apsauga nuo elektros**
 - Elektrinio įrankio jungiamoji šakutė turi atitikti šakutės lizdą. Jokiu būdu neleidžiama keisti šakutės. Nenaudokite jokių kištuko adapterių kartu su įžemintais elektriniais įrankiais. Nepakeistos šakutės ir tinkami šakutės lizdai sumažina elektros smūgio pavojų.**
 - Saugokitės, kad neprisiliestumėte prie įžemintų paviršių, pvz., vamzdžių, šildytuvų, viryklių ir šaldytuvų. Jei Jūsų kūnas yra įžemintas, padidėja elektros smūgio pavojus.**
 - Elektrinius įrankius saugokite nuo lietaus ir drėgmės. Į elektrinį įrankį patekęs vanduo padidina elektros smūgio pavojų.**
 - Nenaudokite kabelio ne pagal paskirtį: neneškite ir nekabinkite elektrinio įrankio už kabelio, paėmę už kabelio netraukite šakutės iš šakutės lizdo. Saugokite kabelį nuo karščio, alyvos, aštrių briaunų arba judančių įrankio dalių. Pažeisti arba susipynę kabeliai padidina elektros smūgio pavojų.**
 - Jei su elektriniu įrankiu dirbate lauke, naudokite tik tokius ilginamuosius kabelius, kurie skirti naudoti lauke. Naudojant lauke skirtus naudoti ilginamuosius kabelius, sumažėja elektros smūgio pavojus.**
 - Jei su elektriniu įrankiu neišvengiamai reikia dirbti drėgnoje aplinkoje, naudokite nuotėkio srovės jungiklį. Naudojant nuotėkio srovės jungiklį sumažėja elektros smūgio pavojus.**
- Asmenų sauga**
 - Būkite atidūs, sutelkite dėmesį į tai, ką Jūs darote ir, dirbdami su elektriniu įrankiu, vadovaukitės sveiku protu. Nenaudokite elektrinio įrankio, jei esate pavargęs arba paveiktas narkotikų, alkoholio ar medikamentų. Akimirksnio neatidumas dirbant su elektriniu įrankiu gali tapti rimtų sužalojimų priežastimi.**
 - Dirbkite su asmens apsaugos priemonėmis ir visada nešiokite apsauginius akinius. Dirbant su asmens apsaugos priemonėmis, pvz., respiratoriumi, neslystančiais batais, apsauginiu šalmu arba klausos apsaugos priemonėmis, kurios priklauso nuo elektrinio įrankio rūšies ir naudojimo, sumažėja pavojus susižeisti.**
 - Venkite atsitiktinai įjungti įrankį. Prieš prijungdami elektrinį įrankį prie elektros tinklo ir / arba akumulatoriaus, prieš pakeldami arba nešdami, įsitinkite, kad jis yra išjungtas. Jei nešdami elektrinį įrankį pirštą laikysite ant jungiklio arba įjungtą įrankį prijungsite prie elektros tinklo, gali įvykti nelaimingas atsitikimas.**
 - Prieš įjungdami elektrinį įrankį pašalinkite reguliavimo įrankius arba veržliarakčius. Įrankio besisukančioje dalyje esantis įrankis arba raktas gali sužaloti.**
 - Venkite neįprastos kūno padėties. Stenkitės stovėti tvirtai ir visada išlaikykite pusiausvyrą. Tvirtai stovėdami ir išlaikydami pusiausvyrą galėsite geriau valdyti įrankį netikėtose situacijose.**
 - Dėvėkite tinkamus drabužius. Nedėvėkite plačių drabužių arba papuošalų. Plaukus, drabužius ir pirštines saugokite nuo judamųjų dalių. Laisvus drabužius, papuošalus arba ilgus plaukus gali įtraukti judamosios dalys.**
 - Jei galima sumontuoti dulkių nusiurbimo ir surinkimo įrenginius, juos reikia prijungti ir tinkamai naudoti. Naudojant dulkių nusiurbimo įrenginį, galima sumažinti pavojų dėl dulkių.**
- Elektrinio įrankio naudojimas ir priežiūra**
 - Neperkraukite prietaiso. Naudokite Jūsų darbui tinkamą elektrinį įrankį. Su tinkamu elektriniu įrankiu Jūs dirbsite geriau ir saugiau, jei neviršysite nurodyto galingumo.**
 - Nenaudokite elektrinio įrankio su sugedusiu jungikliu. Elektrinis įrankis, kurio**

