

DEWALT®



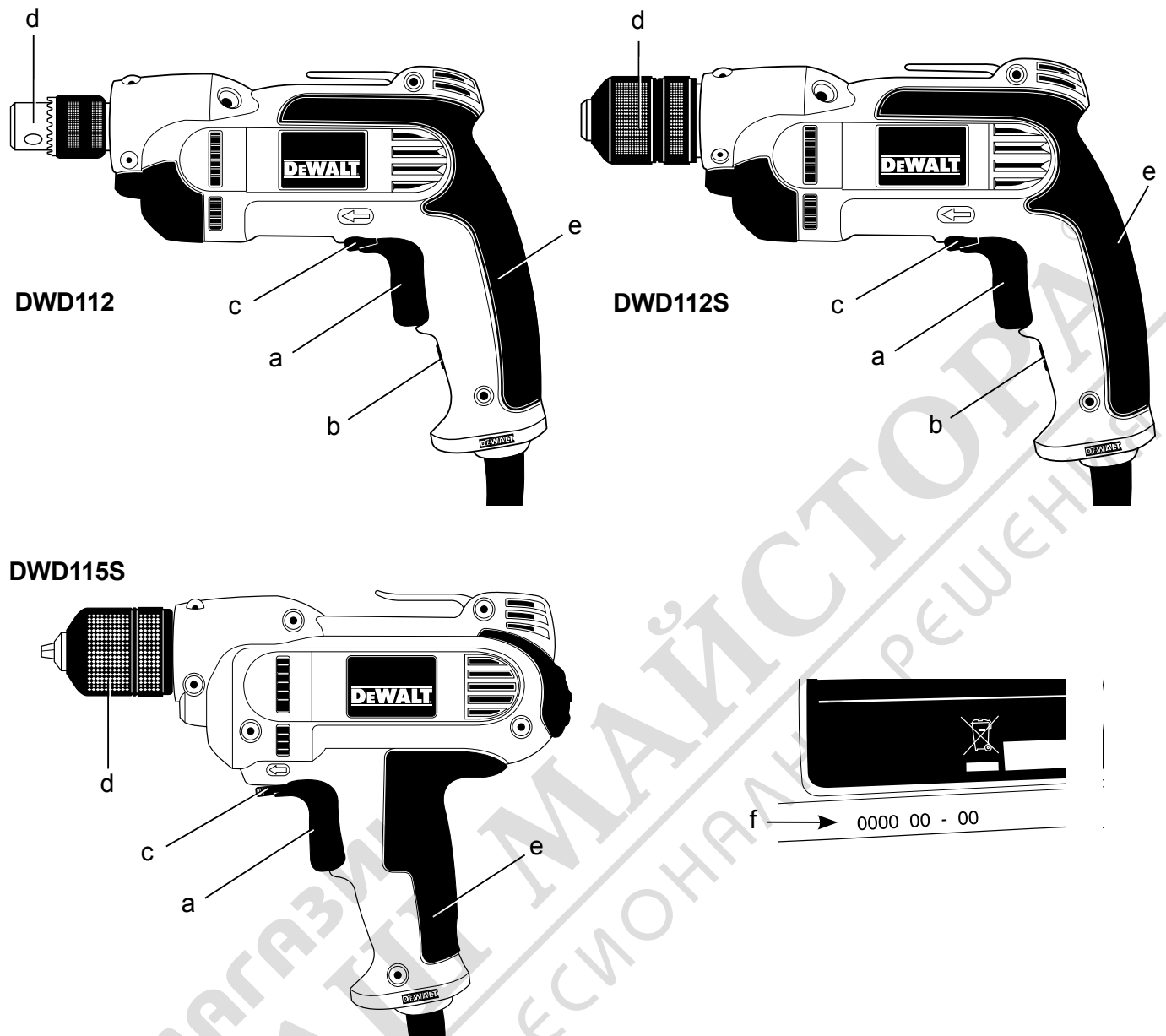
МАГАЗИН
БАШ МАЙСТОР
ПРОФЕСИОНАЛНИ РЕШЕНИЯ

DWD112
DWD112S
DWD115S

359201-08 BG

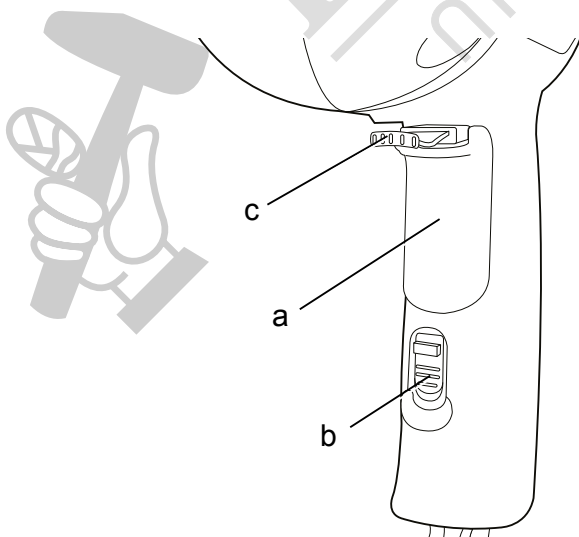
Превод на оригиналните инструкции

Фиг. 1

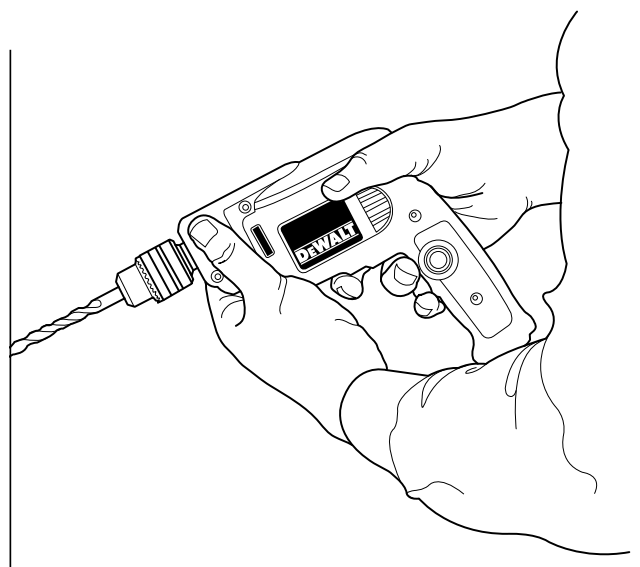


Фиг. 2

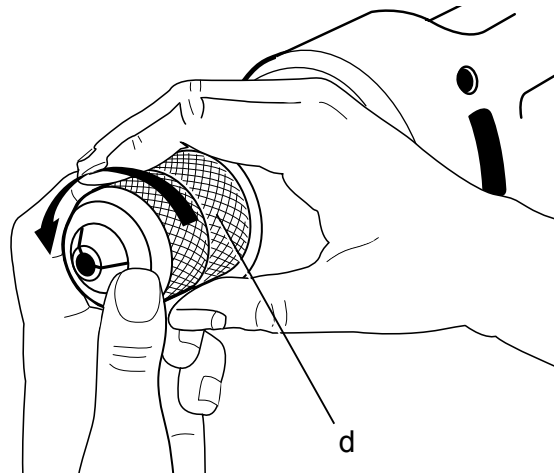
DWD112 DWD112S



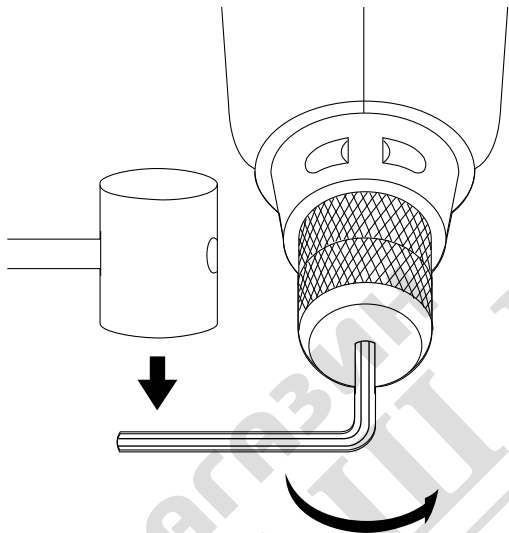
Фиг. 3



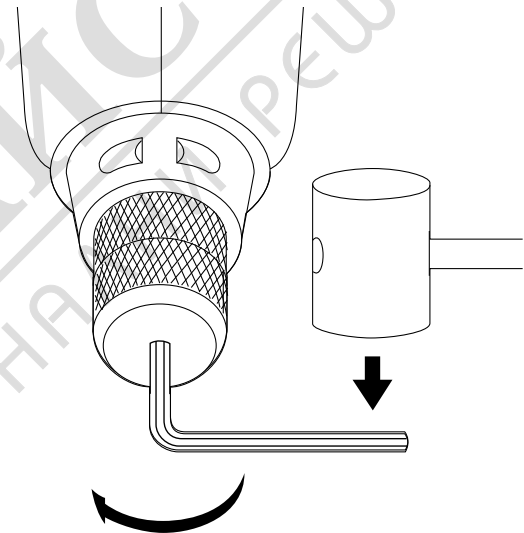
Фиг. 4



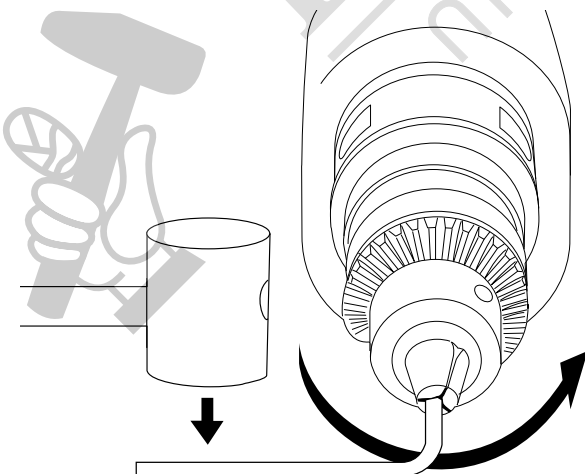
Фиг. 5



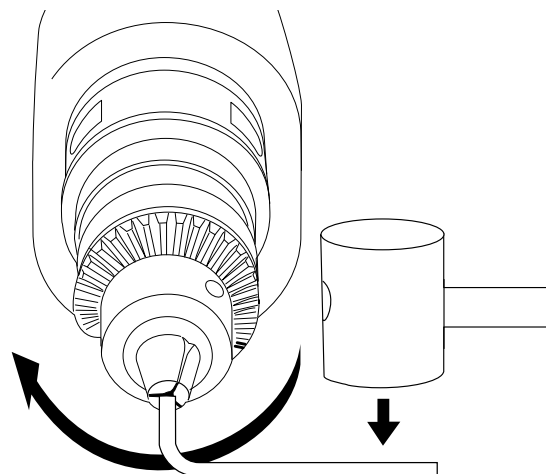
Фиг. 6



Фиг. 7



Фиг. 8



ОБРАТИМА БОРМАШИНА С ПРОМЕНЛИВА СКОРОСТ DWD112, DWD112S, DWD115S

Честито!

Вие избрахте инструмент DEWALT. Дългогодишният опит, задълбоченото разработване на продукти и иновации прави DEWALT един от най-надеждните партньори за потребителите на професионални електроинструменти.

Технически данни

		DWD112	DWD112S	DWD115S
Волтаж	V	230	230	230
Вид		1/2	1/2	1/2
Изходяща мощност	W	701	701	701
Скорост без натоварване	лин ⁻¹	0-2 500	0-2 500	0-2 500
Максимален обхват на пробиване стомана/дърво/бетон	мм	10/25/13	10/25/13	10/25/13
Момент на въртене	Nm	10,9	10,9	10,9
Патронник на шпиндел, размер на резбата	UNF	1/2"x20	1/2"x20	1/2"x20
Максимален капацитет на патронник	мм	10	10	10
Тегло	кг	1,9	1,83	1,96
L_{PA} (звуково налягане) dB(A)		83	83	83
K_{PA} (колебание на звуково налягане) dB(A)		3	3	3
L_{WA} (звукова мощност) dB(A)		94	94	94
K_{WA} (колебание на звукова мощност) dB(A)		3	3	3
Общи стойности (сума на векторите в трите посоки) потвърдени според EN 60745:				
Стойност на излъчваните вибрации a_h				
Завинтване без натиск				
a_{hD} =	м/с ²	13	13	13
Колебание K =	м/с ²	1,5	1,5	1,5

Информацията за нивото на излъчваните вибрации, дадени в този документ са измерени в съответствие със стандартизираните тестове, даден в EN 60745 и може да бъде използвана за сравнение на един инструмент с друг. Тези данни могат да бъдат използвани за предварителна оценка на излъчването.



ПРЕДУПРЕЖДЕНИЕ:

Декларираните нива на излъчваните вибрации представляват основните приложения на инструмента. Все пак, ако инструмента се използва за различни приложения с различни аксесоари или има лоша поддръжка, излъчваните вибрации може да се различават. Това може значително да увеличи нивото на излъчване през цялостния период на работа.

При оценката на нивото на излъчваните вибрации трябва да се вземат предвид броя на изключванията на инструмента, или времето, когато е бил включен, но без да извършва работа. Това може значително да намали нивото на излъчване в рамките на целия период на работа.

Идентифицирайте допълнителните мерки за сигурност, за да се защити оператора от ефектите на вибрацията, като например: поддръжка на инструментите и аксесоарите, пазене на ръцете топли, организация на режима на работа.

Предпазители:

Европа	230 V инструменти 10 Ампера, електрическа мрежа
Великобритания и Ирландия	230 V инструменти 13 Ампера, в контактите

Дефиниции: Насоки за безопасност

Дефинициите по-долу описват нивото на трудност за всяка сигнална дума. Моля, прочетете ръководството и внимавайте за тези символи.



ОПАСНОСТ: Указва една неминуемо опасна ситуация, която, ако не се избегне, ще доведе до смърт или сериозно нараняване.



ПРЕДУПРЕЖДЕНИЕ: Показва една потенциално опасна ситуация, която, ако не се избегне, **би могла да доведе до смърт или сериозно нараняване.**



ВНИМАНИЕ: Показва една потенциално опасна ситуация, която, ако не се избегне, **може да доведе до минимални или средни наранявания.**

ВНИМАНИЕ: Показва практика, която **не е свързана с лични наранявания** и която, ако не се избегне, **може да доведе до повреда на имущество.**



Обозначава риск от токов удар.



Обозначава риск от пожар.

Декларация за съответствие с изискванията на ЕС

ДИРЕКТИВА ЗА МАШИНИТЕ



DWD112, DWD112S, DWD115S

DeWALT декларира, че продуктите, описани под "технически данни" са в съответствие с: 2006/42/E, EN 60745-1, EN 60745-2-1.

Тези продукти, също така, са съобразени с Директива 2004/108/ЕС. За повече информация, моля, свържете с DeWALT на следния адрес или се обърнете към задната страна на ръководството.

Долуподписаният е отговорен за компилацията на техническия файл и прави тази декларация от името на DeWALT.

Horst Grossmann
Vice President Engineering and Product Development
DeWALT, Richard-Klinger-Straße 11,
D-65510, Idstein, Германия
29.07.2009



ПРЕДУПРЕЖДЕНИЕ: За да намалите риска от наранявания, прочетете ръководството с инструкции.

Общи предупреждения за безопасна работа с електроинструменти



ПРЕДУПРЕЖДЕНИЕ! Прочетете всички предупреждения и инструкции. Неспазването на предупрежденията и указанията, изброени по-долу, може да доведе до токов удар, пожар и/или тежки травми.

СЪХРАНЕТЕ ВСИЧКИ ПРЕДУПРЕЖДЕНИЯ И ИНСТРУКЦИИ ЗА БЪДЕЩА СПРАВКА

Терминът "електроинструмент" във всички предупреждения се отнася до захранвани (със захранващ кабел) или работещи на батерии (без захранващ кабел) електрически инструменти.

1) БЕЗОПАСНОСТ НА РАБОТНОТО ПРОСТРАНСТВО

- Пазете работното пространство чисто и добре осветено.** Безпорядъкът и недостатъчното осветление могат да доведат до трудова злополука.
- Не използвайте електроинструменти в експлозивна среда, като например наличието на запалителни течности, газове или прах.** Електроинструментите произвеждат искри, които могат да възпламенят праха или изпаренията.
- Дръжте деца и странични лица надалече, докато работите с електроинструмента.** Отвличане на вниманието може да ви накара да изгубите контрол.

2) ЕЛЕКТРИЧЕСКА БЕЗОПАСНОСТ

- Щепселите на електроинструмента трябва да са подходящи за използвания контакт. Никога, по никакъв начин не променяйте щепсела. Не използвайте адаптери за щепсела със заземени електрически инструменти.** Непроменените щепсели и контакти намаляват риска от токов удар.
- Избягвайте контакт на тялото със заземени повърхности, като например тръби, радиатори,**

готварски печки и хладилници.

Съществува повишен риск от токов удар, ако тялото ви е заземено.

- c) **Не излагайте електроинструментите на дъжд и мокри условия.** Проникването на вода в електроинструмента повишава опасността от токов удар.
- d) **Не злоупотребявайте с кабела.** Никога не използвайте кабела за носене, дърпане или изключване на електроинструмента. Пазете кабела далече от горещина, масло, остри ръбове или движещи се части. Повредените или оплетени кабели увеличават риска от токов удар.
- e) **Когато работите с електроинструмент на открито, използвайте удължителен кабел, удобен за използване на открито.** Използването на кабел, подходящ за употреба на открито, намалява риска от токов удар.
- f) **Ако не можете да избегнете работата с електроинструмент на влажно място, използвайте захранване с дефектнотоковата защита (ДТЗ), което на английски е Residual Current Device (RCD).** Използването на ДТЗ намалява риска от токов удар.

3) ЛИЧНА БЕЗОПАСНОСТ

- a) **Бъдете нащрек, внимавайте какво правите и използвайте разума си, когато работите с електроинструмента.** Не използвайте електроинструмента, когато сте изморени или сте под влияние на наркотици, алкохол или лекарства. Един миг разсеяност при работа с електроинструмент може да доведе до сериозни наранявания.
- b) **Използвайте лично защитно оборудване.** Винаги носете защита за очите. Защитни средства като дихателна маска, неплъзгащи се обувки за безопасност, каска или защита на слуха, използвани при подходящи условия, ще намали трудовите злополуки.
- c) **Предотвратяване на случайно задействане.** Преди да вземете или носите инструмента и преди да го свържете към източника на захранване и/или към батерийното устройство се уверете, че превключвача е на

позиция "изключен". Носенето на електроинструмент с пръста на превключвача или стартирането на електроинструменти, когато превключвача е на позиция "включен", може да доведе до трудова злополука.

- d) **Махнете всички регулиращи или гаечни ключове преди да включите електроинструмента.** Прикрепени към въртящи се части на електроинструмента гаечни или регулиращи ключове могат да доведат до наранявания.
 - e) **Не се протягайте прекалено.** Стойте стабилно на краката си през цялото време. Това позволява по-добър контрол над електроинструмента в непредвидими ситуации.
 - f) **Обличайте се подходящо.** Не носете висящи дрехи или бижута. Пазете косата си, дрехите си и ръкавиците далече от движещите се части. Висящи дрехи, бижута или дълга коса могат да бъдат захванати в движещите се части.
 - g) **Ако са предоставени устройства за свързване на изпусканите пращинки или приспособления за събиране, уверете се, че са свързани и използвани правилно.** Използването на тези средства може да намали опасностите свързани с праха.
- ### 4) ИЗПОЛЗВАНЕ И ГРИЖА ЗА ЕЛЕКТРОИНСТРУМЕНТИТЕ
- a) **Не използвайте насила електроинструментите.** Ползвайте подходящ електроинструмент за съответната работа. Подходящият електроинструмент ще свърши по-добре и по-безопасно работата, при темпото, за което е създаден.
 - b) **Не използвайте електроинструмента, ако превключвача не го включва и изключва.** Всеки електроинструмент, който не може да се контролира с превключвача е опасен и трябва да се поправи.
 - c) **Изключете щепсела от захранването и/или батерийния комплект на електроинструмента преди извършването на каквото и да е регулиране, смяна на аксесоари или съхраняване на уреда.** Такива предварителни мерки за безопасност

намаляват риска от нежелателно задействане на електроинструмента.

- d) **Съхранявайте преносимите електроинструменти извън досега на деца и не позволявайте на незапознати с електроинструмента и тези инструкции други хора да работят с него.**

Електроинструментите са опасни в ръцете на необучени потребители.

- e) **Поддържайте електроинструментите. Проверявайте за размествания в свързванията на подвижните звена, за счупване на части и всички други условия, които могат да повлияят на експлоатацията на електроинструментите. При повреда на електроинструмента, задължително го поправете преди да го използвате отново.**

Много трудови злополуки са причинени от лошо поддържани електроинструменти.

- f) **Поддържайте режещите инструменти винаги добре заточени и чисти. Правилно поддържаните режещи инструменти с остри остриета по-трудно могат да се огънат и по-лесно се контролират.**

- g) **Използвайте електроинструментите, допълнителните принадлежности и инструменти в съответствие с тези инструкции, като се вземат предвид условията на труд и вида на работа. Използването на електроинструмента за работи, различни от тези, за които е предназначен, може да доведе до опасни ситуации.**

5) СЕРВИЗ

- a) **Сервизирането на вашия електроинструмент трябва да се извършва само от квалифицирано лице, като се използват само оригинални резервни части. Това ще гарантира безопасната употреба на уреда.**

Допълнителни специфични правила за безопасност за бормашини

- **Носете предпазни средства за слуха.** Излагането на шум може да причини загуба на слуха.

- **Използвайте предоставените с инструмента допълнителни дръжки.** Загубата на контрол може да доведе до наранявания.
- **Дръжте електроинструмента за изолираните повърхности при извършване на операция, при която представката за рязане може да засегне скрито окабеляване или собствения си кабел.** Прерязването на "жив" кабел от режещ аксесоар може да зареди с ток металните части на електроинструмента, в резултат на което оператора може да получи токов удар.
- **Използвайте скоби или друг практически начин да застопорите и укрепите обработвания детайл към стабилна платформа.** Ако държите детайла с една ръка или е опрян в тялото ви, го прави нестабилно и може да доведе до загуба на контрол.
- **Носете работни очила за предпазване или друга защита за очите.** При пробиване има опасност от летящи частици. Летящите частици може да причинят увреждане на очите.
- **Инструментите и представките се нагорещават по време на работа.** Носете ръкавици, когато ги докосвате.
- **Пазете дръжките сухи, чисти и без омазняване по тях. Препоръчително е да използвате гумени ръкавици.** Това ще подсили по-добър контрол над инструмента.

Допълнителни рискове

При използването на бормашини са присъщи следните рискове:

- Наранявания, причинени от докосване на въртящи се или горещи части на инструмента.

Въпреки прилагането на съответните правила за безопасност и използването на уреди за безопасност, някои допълнителни рискове не могат да бъдат избегнати. Това са:

- Увреждане на слуха.
- Риск от притискане на пръсти при смяна на аксесоари.
- Опасности за здравето, причинени от вдишване на прах, акумулиран при обработка на дърво.
- Риск от лично нараняване поради летящи частици.

– Риск от лично нараняване поради продължителна употреба.

Маркировка върху инструментите

На инструмента са показани следните пиктограми:



Преди употреба, прочетете ръководството с инструкции.

МЯСТО НА КОДА С ДАТАТА (ФИГ. 1)

Кода с датата (f), който също така включва годината на производство, е отпечатана на корпуса.

Пример:

2010 XX XX
Година на производство

Съдържание на пакета

Съдържанието на пакета включва:

- 1 Бормашина
- 1 Патронен ключ (DWD112)
- 1 Ръководство с инструкции
- 1 Подробен чертеж на съставните части
- Проверете за евентуална повреда на инструмента, частите или аксесоарите, появила се в резултат от транспортирането.
- Вземете си време за задълбочено изчитане на това ръководство преди да започнете работа.

Описание (фиг. 1)



ПРЕДУПРЕЖДЕНИЕ: Никога не променяйте инструмента или неговите части. Това може да доведе до лични наранявания и щети.

- a. Превключвател за промяна на скоростта
- b. Бутон за заключване
- c. Бутон за напред/назад
- d. Патронник
- e. Основна дръжка

ПРЕДНАЗНАЧЕНИЕ

Тези високопроизводителни V.S.R. бормашины са създадени за професионално пробиване.

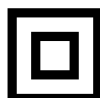
НЕ използвайте в мокри условия или при наличието на запалими течности или газове.

Тези високопроизводителни бормашины са професионални електроинструменти.

НЕ допускате контакт на деца с инструмента. Необходим е надзор, когато този инструмент се използва от неопитен оператор.

Електрическа безопасност

Електромоторът е създаден само за един волтаж. Винаги проверявайте дали захранващият кабел е в съответствие с напрежението на табелката.



Вашият DEWALT инструмент е двойно изолиран в съответствие с EN 60745; следователно не се изисква заземителна жица.

Ако захранващият кабел е повреден, трябва да се смени от специално подготвен кабел, който можете да получите чрез сервиза на DEWALT.

Замяна на щепсела (само за Великобритания и Ирландия)

Ако трябва да се сложи нов щепсел:

- Безопасно изхвърляне на стария щепсел.
- Свържете кафявата жица към живия терминал в новия щепсел.
- Свържете синята жица към неутралния терминал.



ПРЕДУПРЕЖДЕНИЕ: Не трябва да се прави свързване към заземения терминал.

Следвайте инструкциите за монтаж, които се предоставят с доброкачествените щепсели. Препоръчителен предпазител: 13 А.

Използване на удължителен кабел

Ако е необходим удължителен кабел, използвайте одобрен трижилен удължителен кабел, подходящ за входящата мощност на този инструмент (виж техническите данни). Минималният размер на проводника е 1,5 мм²; максималната дължина е 30 м.

При използване на кабели на макари, винаги развивайте докрай кабела.

СГЛОБЯВАНЕ И РЕГУЛИРАНЕ



ПРЕДУПРЕЖДЕНИЕ: За да намалите риска от нараняване, изключете уреда и го отделете от захранващия източник

преди да поставяте или сваляте аксесоари, преди да регулирате или промените настройките, или когато извършвате поправки. Уверете се, че превключвача е на позиция OFF "изключен". Инцидентно задействане може да доведе до наранявания.

РАБОТА

Инструкции за употреба



ПРЕДУПРЕЖДЕНИЕ: *Винаги спазвайте инструкциите за безопасност и приложимите разпоредби.*



ПРЕДУПРЕЖДЕНИЕ: *За да намалите риска от сериозни лични наранявания, изключете инструмента и от захранващия източник преди да регулирате, сваляте/монтирате приставки или аксесоари.*

Правилна позиция на ръцете (фиг. 1, 3)



ПРЕДУПРЕЖДЕНИЕ: *За да намалите риска от сериозно лично нараняване, **ВИНАГИ** използвайте подходяща позиция на ръцете, както е показано на фигура 3.*



ПРЕДУПРЕЖДЕНИЕ: *За да намалите риска от сериозно лично нараняване, **ВИНАГИ** дръжте здраво в очакване на внезапна реакция.*

Правилната позиция на ръцете изисква едната ръка да е под корпуса, а другата да е на главната дръжка (е).

Превключватели (фиг. 1, 2)

За да задействате бормашината, натиснете задействащия превключвател; за да спрете бормашината, отпуснете превключвателя.

Задействащият превключвател за промяна на скоростта (а) позволява управление на скоростта — колкото по-силно е натиснат превключвателя, толкова е по-висока е скоростта на бормашината.

За продължителна работа, натиснете и задръжте превключвателя за промяна на скоростта, преместете бутона за заключване (b) нагоре, след това освободете превключвателя.

ЗАБЕЛЕЖКА: Използвайте по-ниски скорости за започване на пробиването на дупки без първоначално ударно центриране, пробиване в метал или пластмаси, завинтване или пробиване в керамика. По-високите скорости са подходящи за пробиване на дърво и дъски, както и при използването на абразивни и полиращи аксесоари.

Лостът за напред/назад (с) се използва за изваждане на предмети от тесни дупки и сваляне на винтове. Намира се над задействащия превключвател. За да промените посоката на въртене на мотора назад, ПЪРВО освободете пусковия превключвател и след това натиснете лоста надясно. След всяка смяна на въртенето назад, връщайте лоста в позиция за напред.

За да спрете продължителната работа, натиснете превключвателя за кратко и го отпуснете. Винаги изключвайте инструмента, когато приключвате работа и преди да го изключите от захранването.

Пробиване



ПРЕДУПРЕЖДЕНИЕ: *За да намалите риска от лично нараняване, **ВИНАГИ** винаги застопорявайте или закрепвайте добре обработвания детайл. Ако пробивате тънък материал, използвайте дървен "резервен" блок за предотвратяване на повреда в материала.*

1. Използвайте само остри приставки за пробиване. За ДЪРВО използвайте извити бургии, плоски бургии, спирални бургии или триони за дупки. За МЕТАЛ използвайте стоманени извити бургии или триони за дупки.
2. Винаги прилагайте налягане с приставката в права линия. Използвайте достатъчно налягане за равномерната работа на приставката, но не натискайте прекалено, за да предотвратите забавяне на мотора или отклонение на приставката.
3. Дръжте инструмента с двете ръце, за да контролирате усукващото действие на бормашината.
4. **АКО БОРМАШИНАТА СЕ ЗАБАВИ ИЛИ СПРЕ**, това обикновено е поради претоварване или неправелна употреба. **ВЕДНАГА ОСВОБОДЕТЕ ЗАДЕЙСТВАЩИЯ ПРЕВКЛЮЧВАТЕЛ**, свалете приставката от детайла и открийте причината за забавянето/спирането.

НЕ ЩРАКАЙТЕ С ПРЕВКЛЮЧВАТЕЛЯ НАГОРЕ/НАДОЛУ В ОПИТ ДА СТАРТИРАТЕ СПРЯЛА БОРМАШИНА — ТОВА МОЖЕ ДА ПРИЧИНИ ЩЕТИ В БОРМАШИНАТА.

5. За намаляване на забавянето/спирането или пробиването на материала, намалете натиска върху бормашината и разхлабете малко приставката чрез последната част на дупката.
6. Оставете мотора да работи, когато издърпвате приставката обратно навън от пробитата дупка. Това ще предотврати засядане.
7. При бормашините с променлива скорост няма нужда от удар за центриране на точката на пробиване. Започвайте дупката при ниска скорост и увеличавайте чрез притискане на превключвателя по-силно, когато дупката е достатъчно дълбока, за да пробивате без да отскача бургията.

ПРОБИВАНЕ В МЕТАЛ

Започвайте дупката при ниска скорост и увеличавайте до пълна мощност, докато прилагате плътно налягане на инструмента. Равномерният поток на металните частици е показател за правилна скорост на пробиване. Използвайте лубрикант за рязане, когато пробивате в метали. Изключенията са чугун и месинг, които следва да бъдат пробивани сухи.

ЗАБЕЛЕЖКА: Големи [5/16" (8 мм) до 1/2" (13 мм)] дупки в стомана могат да се правят по-лесно, ако първо се пробие начална дупка [5/32" (4 мм) до 3/16" (5 мм)].

ПРОБИВАНЕ В ДЪРВО

Започвайте дупката при ниска скорост и увеличавайте до пълна мощност, докато прилагате плътно налягане на инструмента. Дупките в дърво могат да бъдат правени със същите усукани бургии като използваните за метал. Тези бургии могат да се прегреят, ако не се изваждат често за почистване на отломките от каналчетата. Детайл, който може да се раздроби, трябва да бъде подложен на дървен блок.

Безключов патронник – DWD112S, DWD115S (фиг. 4–6)

Моделите DWD112S и DWD115S имат безключови патронници (d) за по-голямо удобство. За да вкарате бургия или друг

аксесоар, следвайте изброените по-долу стъпки.

1. Хванете задната половина на патронника с едната ръка и със свободната ръка въртете предната половина в посока, обратна на часовниковата стрелка, както е показано на фигура 4. Развъртете толкова, че патронника да се отвори достатъчно, за да приеме желания аксесоар.
2. Вкарайте бургията или друг аксесоар но около 3/4" (19 мм) в патронника и затегнете здраво, като държите задната половина на патронника и въртите предната част по посока на часовниковата стрелка. Когато патронникът е почти затегнат, ще чуете щракване. След 4–6 щраквания, патронника ще се бъде добре затегнат около аксесоара.
3. За да освободите аксесоара повторете стъпка 1 по-долу.



ПРЕДУПРЕЖДЕНИЕ: Не се опитвайте да затягате бургии (или друг аксесоар) чрез хващане на предната част на патронника и включване на инструмента. Това може да доведе до повреда на патронника и до лични наранявания.

СВАЛЯНЕ НА БЕЗКЛЮЧОВ ПАТРОННИК (ФИГ. 5)

Затегнете патронника около по-късия край на шестоъгълен ключ (не е приложен) от 1/4" (6 мм) или по-голям размер. С помощта на мек ключ или парче дърво ударете по-дългия край по посока обратна на часовниковата стрелка. Това ще разхлаби патронника дотолкова, че да можете да го развинтите на ръка.

МОНТАЖ НА БЕЗКЛЮЧОВ ПАТРОННИК (ФИГ. 6)

Завинтете патронника на ръка колкото се може по-докрая. Затегнете патронника около по-късата страна от 1/4" (6 мм) или по-голям шестоъгълен ключ (не е приложен), ударете по-дългия край по посока на часовниковата стрелка с мек чук.

Ключов патронник – DWD112 (фиг. 7, 8)

DWD112 е с ключов патронник (d). За да вкарате бургия или друг аксесоар, следвайте изброените по-долу стъпки.

1. Отворете челюстите на патронника чрез завъртане на яката на ръка и поставете

основата на приставката на около 3/4" (19 мм) в патронника. Затегнете яката на патронника на ръка.

2. Поставете ключа на патронника във всяка от трите дупки и затегнете по посока на часовниковата стрелка. Важно е да затегнете патронника с всичките три дупки.

За да освободите приставката, завъртете патронника по посока обратна на часовниковата стрелка само в една от дупките, след това разхлабете патронника на ръка.

СВАЛЯНЕ НА КЛЮЧОВ ПАТРОННИК (ФИГ. 7)

Затегнете патронника около по-късия край на шестоъгълен ключ (не е приложен) от 1/4" (6 мм) или по-голям размер. Като използвате мек чук, ударете остро ключа по посока обратна на часовниковата стрелка, гледан откъм предната част на инструмента. Това ще разхлаби патронника до такава степен, че да бъде свален ръчно.

МОНТАЖ НА КЛЮЧОВ ПАТРОННИК (ФИГ. 8)

Завинтете патронника на ръка колкото се може по-докрая. Вкарайте по-късата част на шестоъгълен ключ (не е приложен) от 1/4" (6 мм) или по-голям размер и го ударете по посока на часовниковата стрелка с мек чук.

ПОДДРЪЖКА

Вашият DEWALT електроинструмент е създаден да работи продължителен период с минимална поддръжка. Продължителната и задоволителна работа зависи от правилната грижа за инструмента и от редовното почистване.



ПРЕДУПРЕЖДЕНИЕ: За да намалите риска от нараняване, изключете уреда и го отделете от захранващия източник преди да поставяте или сваляте аксесоари, преди да регулирате или променят настройките, или когато извършвате поправки. Уверете се, че превключвача е на позиция OFF "изключен". Инцидентно задействане може да доведе до наранявания.

Моторни четки

DEWALT използва сложна система с четки, която автоматично спира пробиването, когато четките са изтощени. Това предпазва мотора от сериозни щети. Новото устройство с четки е на разположение в авторизираните сервизни

центрове на DEWALT. Винаги използвайте идентични части за замяна.



Смазване

Вашият електроинструмент не изисква допълнително смазване.



Почистване



ПРЕДУПРЕЖДЕНИЕ: Издухвайте замърсяванията и праха на основния корпус със сух въздух винаги, когато забележите събиране на мръсотия в и около вентилационните отвори. Носете одобрена защита за очите и одобрена противопрахова маска, когато изпълнявате тази процедура.



ПРЕДУПРЕЖДЕНИЕ: Никога не използвайте разтворители или други химикали за почистване на неметалните части на инструмента. Тези химикали могат да влошат качеството на материалите, използвани за тези части. Използвайте намокрена с вода и мек сапун кърпа. Никога не допускайте влизането на течности в инструмента; никога не потапяйте в течност която и да е част на инструмента.

Допълнителни аксесоари



ПРЕДУПРЕЖДЕНИЕ: Понеже с този инструмент не са тествани аксесоари, различни от тези на DEWALT, използването на такива аксесоари с този инструмент може да е опасно. За да се намали риска от нараняване, използвайте само препоръчаните от DEWALT аксесоари с този продукт.

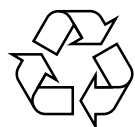
Посъветвайте се с вашия доставчик за по-подробна информация относно подходящите аксесоари.

Защита на околната среда



Разделно събиране. Продуктът не трябва да се изхвърля с обикновените битови отпадъци.

Ако един ден откриете, че вашия продукт на DEWALT се нуждае от замяна, или ако повече не ви трябва, не го изхвърляйте с битовите отпадъци. Занесете този продукт в съответния пункт.



Разделното събиране на използваните продукти и опаковки позволява рециклирането на материалите и нановото им използване. Повторното използване на рециклираните материали помага за предпазване на околната среда от замърсяване и намалява необходимостта от сурови суровини.

Местните разпоредби може да предоставят отделно събиране на електрически продукти от вашия дом, в пунктове за събиране или до търговския обект, където е закупен новия продукт.

DEWALT предоставя място за събиране и рециклиране на продуктите на DEWALT след приключване на работния им живот. За да се възползвате от тази услуга, моля, върнете вашия продукт на всеки авторизиран агент за сервиз, който ще го приеме от наше име.

Можете да проверите местонахождението на вашия най-близък авторизиран сервиз, като се свържете с локалния офис на DEWALT, посочен в това ръководство. Освен това, списъкът на авторизираните сервизи на DEWALT и пълна информация за нашето следпродажбено обслужване и контакти са на разположение на интернет адрес: **www.2helpU.com**.

Stanley Black & Decker
Phoenicia Business Center
Strada Turturelelor, nr 11A, Etaj 6, Modul 15,
Sector 3 Bucuresti
Telefon: +4021.320.61.04/05