

VCH 4 UVClean



Deutsch	6
English	9
Français	12
Italiano	16
Español	20
Português	24
Nederlands	27
Türkçe	31
Svenska	34
Suomi	37
Norsk	41
Dansk	44
Eesti	47
Latviešu	50
Lietuviškai	54
Polski	57
Magyar	61
Čeština	64
Slovenčina	68
Slovenščina	71
Română	75
Hrvatski	78
Srpski	82
Ελληνικά	85
Русский	89
Українська	93
Қазақша	97
Български	101
العربية	109



Read Online

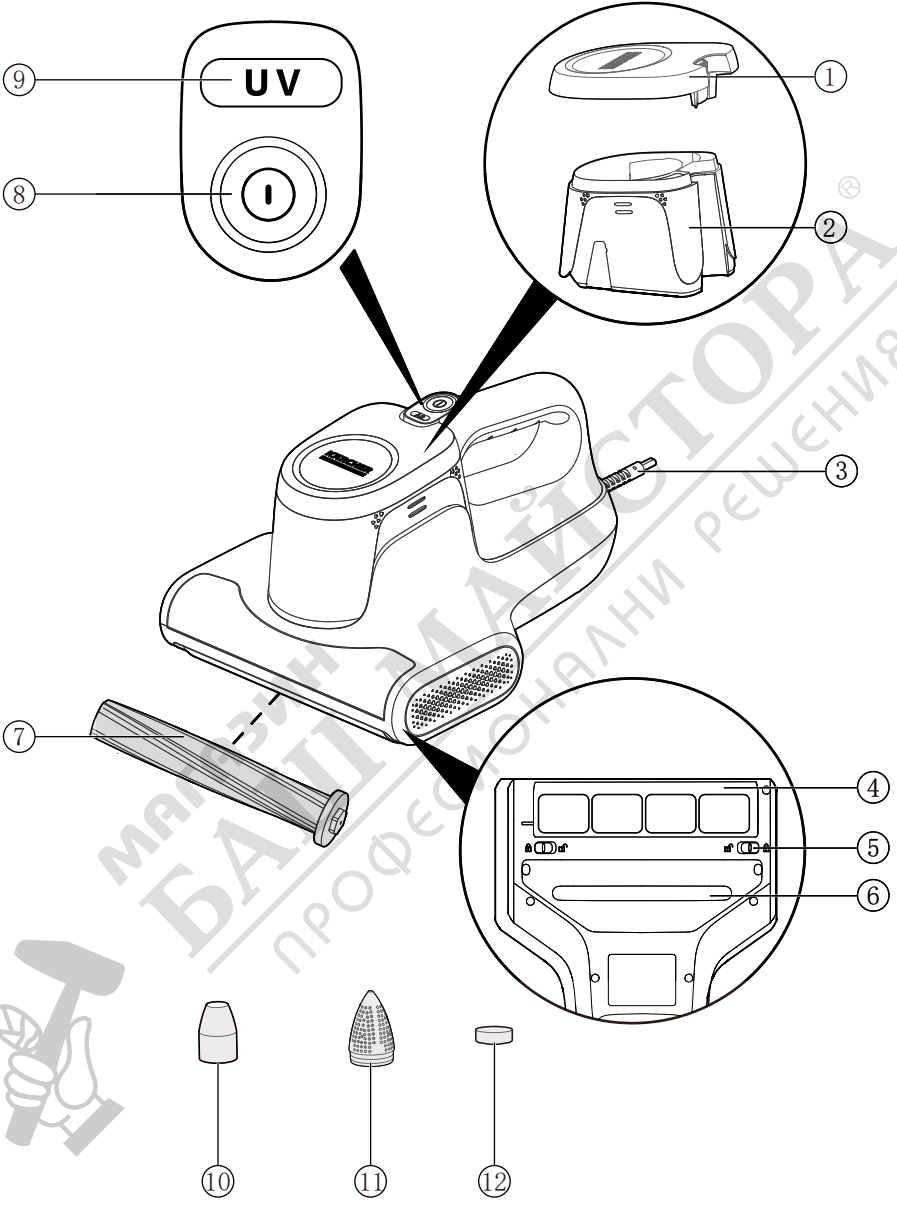


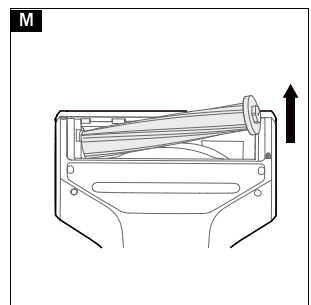
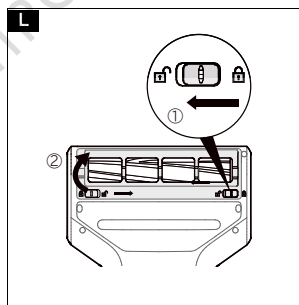
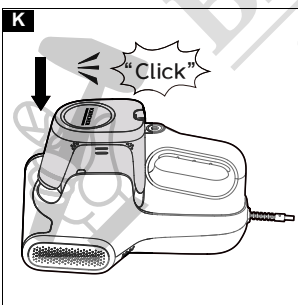
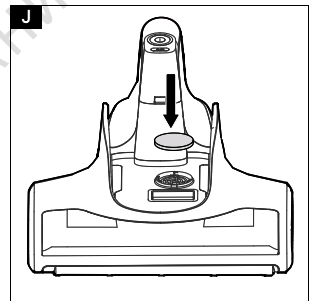
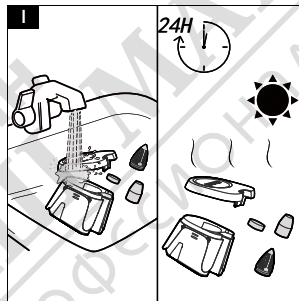
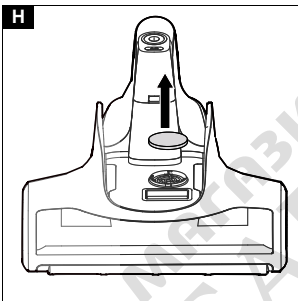
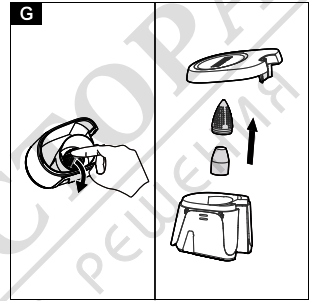
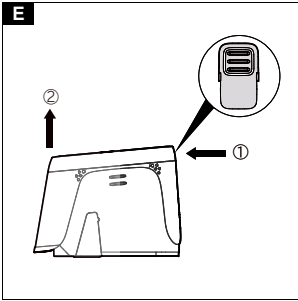
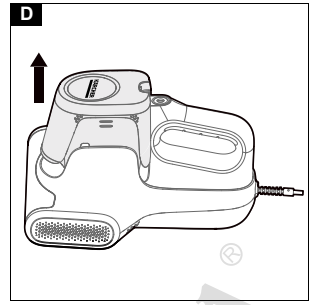
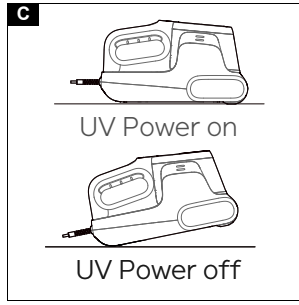
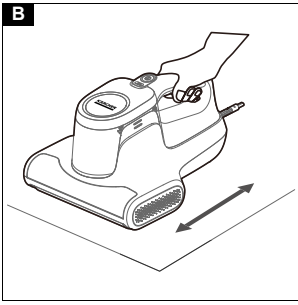
EAC

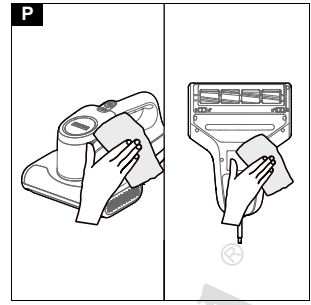
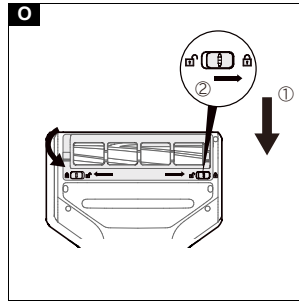
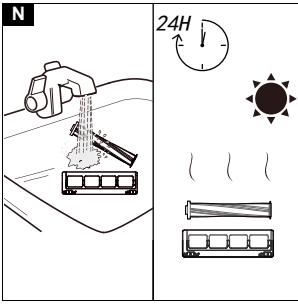


Register
your product
www.kärcher.com/register

A







МАГАЗИН
БАШ МАЙСТОРА
ПРОФЕСІОНАЛНИ РЕШЕННЯ

Құрылғының техникалық сипаттамалары

Шаң жинағыштың тиімді көлемі	l	0.4
Өлшемдері мен өнімдер		
Салмағы (толымдаушыларсыз)	kg	2.1
Ұзындығы	mm	302
Ені	mm	240
Биіктігі	mm	171

Техникалық өзгертулерді енгізу құқығы бар.

Съдържание

Общи указания.....	101
Предназначение.....	101
Защита на околната среда.....	101
Аксессуары и резервни части.....	101
Обхват на доставка.....	101
Преглед на уреда.....	101
Символи върху устройството.....	102
Експлоатация.....	102
Грижи и поддръжка.....	103
Съхранение.....	104
Гаранция.....	104
Помощ при неизправности.....	104
Технически данни.....	104

Общи указания

Преди първото използване на уреда прочетете това оригинално ръководство за експлоатация и

приложените указания за безопасност. Процедирате съответно. Запазете двете книжки за последващо използване или за следващия собственик.

Предназначение

Тази прахосмукачка за матраци е предназначена за лична употреба у дома, а не за търговски цели. Производителят не носи отговорност за щети, които могат да възникнат поради неправилна употреба или неправилна работа. Използвайте прахосмукачката за матраци само с:

- Оригинални филтри
- Оригинални резервни части, принадлежности и специални аксесоари.

Прахосмукачката за матраци **не** е подходяща за:

- Почистване на хора или животни.
- Почистване на:
 - Малки пълзящи животни (например мухи, паяци и т.н.).
 - Вещества, които са вредни за здравето, имат остри ръбове или са горещи или светещи.
 - Влага или течни вещества.
 - Лесно запалими или взривни вещества и газове.

⚠ ПРЕДУПРЕЖДЕНИЕ

Деца не трябва да си играят с това устройство.

Защита на околната среда

Опаковъчните материали подлежат на рециклиране. Моля, изхвърляйте опаковките по съобразен с околната среда начин.



Електрическите и електронните уреди съдържат ценни материали, подлежащи на рециклиране, а често и съставни части, напр. батерии, акумулаторни батерии или масло, които при неправилно боравене или изхвърляне могат да представляват потенциална опасност за човешкото здраве и за околната среда. За правилното функциониране на уреда все пак тези съставни части са необходими. Обозначените с този символ уреди не трябва да бъдат изхвърляни заедно с битовите отпадъци.

Указания за съставни вещества (REACH)

Актуална информация за съставките ще намерите на интернет страницата: www.kaercher.de/REACH

Аксесоари и резервни части

Използвайте само оригинални аксесоари и оригинални резервни части. Това гарантира, че устройството ще работи безпроблемно и безопасно. Информация за аксесоарите и резервните части можете да намерите на www.kaercher.com.

Обхват на доставка

Обхватът на доставката на уреда е изобразен върху опаковката. При разопаковане проверете съдържането за цялост. При липсващи аксесоари или при транспортни щети, моля, обърнете се към Вашия дистрибутор.

Преглед на уреда**Фигура А**

- 1 Капак за контейнера за прах
- 2 Контейнер за прах
- 3 Захранващ кабел
- 4 Капак на ролката
- 5 Бутон за освобождаване на капака на ролката
- 6 UV светлина
- 7 Ролка
- 8 Бутон за включване/изключване
- 9 UV индикатор
- 10 Дунапреновия филтър
- 11 Циклонен филтър
- 12 Филтър за защита на двигателя

Символи върху устройството



Под контейнера за прах на устройството има етикет, който дава инструкции как да почистите/смените дунапеновия филтър и филтъра за защита на двигателя:

- 1 Отделете контейнера за прах от устройството. Филтърът за защита на двигателя се намира под контейнера за прах.
 - 2 Отворете контейнера за прах, извадете конуса на циклонния филтър, обърнете го наопаки и извадете дунапеновия филтър
- Опасност:** Устройството съдържа електрически компоненти и не трябва да се почиства под течаща вода.
- 3 Почиствайте филтъра за защита на двигателя и дунапеновия филтър след всяка употреба, за да осигурите максимална ефективност на въздушния поток и хигиенни стандарти.
 - 4 Оставете двата филтъра да изсъхнат за поне 24 часа.
 - 5 За оптимална работа сменяйте филтрите, ако са видимо повредени или на всеки 3 месеца. Аксесоари, налични по код.

За подробни инструкции вижте **Почистване на контейнера за прах, дунапеновия филтър и филтъра за защита на двигателя**.

⚠ ПРЕДУПРЕЖДЕНИЕ



UV облъчването е опасно за очите и кожата. Не излагайте хора или животни на него. Това устройство съдържа излъчвател на UV-C. Подмяната на излъчвателя на UV-C от потребителя не се разрешава. Устройствата, които очевидно са повредени, не трябва да се използват. Употребата на устройството не по предназначение или повреда на корпуса може да доведе до изпускане на опасни UV-C лъчи. UV-C лъчението, дори в малки дози, може да причини увреждане на очите и кожата.

Експлоатация

Указание

- Устройството не трябва да се включва без дунапеновия филтър, филтъра за защита на

двигателя и контейнера за прах. Уверете се, че дунапеновият филтър, филтърът за защита на двигателя и контейнерът за прах са поставени правилно в устройството, преди да използвате устройството.

- Устройството се използва за почистване на текстилни повърхности като матраци, дивани, възглавници и други тапицирани артикули.

Включете/изключете устройството

- 1 Включете го в захранването.
 - 2 Натиснете бутона за включване/изключване, устройството ще се включи.
 - 3 Движете устройството по повърхности на текстилни повърхности като матраци, дивани, възглавници и други тапицерии.
- Фигура В**
- 4 Натиснете бутона за включване/изключване отново, устройството спира.

Светодиоден индикатор

Указание

- Това устройство съдържа UV лампа. За да избегнете нараняване, не гледайте директно към дъното на устройството, когато е включено.
- Не използвайте това устройство върху растения, тъй като прекомерното излагане на UV светлина може да причини увреждане.
- Не фокусирайте UV светлината върху една точка за продължителни периоди от време, докато работите, това може да повреди почиствания обект.
- Не докосвайте UV лампата, тъй като замърсяването може да намали ефективността на UV светлината.
- Всякаква хартия, оловно стъкло, пластмасата ще повлияят значително на ефекта на UV светлината. Почиствайте и изберсвайте лентата на UV лампата редовно за по-добра работа.

Индикаторната светлина на UV лампата се активира само при контакт с повърхността, иначе се изключва автоматично.

Фигура С

Светодиодът на дръжката показва състоянието на UV лампата.

Светлинни индикатор и	Състояние	Описание
	Светодиодът не светва.	Устройството не е включено.
	Светодиодът свети непрекъснато в бяло.	Устройството е включено, UV лампата в долната част на устройството е изключена.
	Светодиодът свети непрекъснато в лилаво.	Устройството е включено, UV лампата в долната му част е включена.

Изпразване на контейнера за прах

- 1 Изключете устройството.

- 2 Хванете здраво контейнера за прах и издърпайте от основното тяло.
Фигура D
 - 3 Отворете капака на контейнера за прах.
 - a Натиснете бутона за освобождаване в задната част на капака.
 - b Повдигнете капака нагоре, за да го разкачите от контейнера за прах.
- Фигура E**
- 4 Изпразнете контейнера за прах най-късно тогава, когато прахът достигне линията MAX.
Фигура F
 - 5 За да го затворите, поставете капака на контейнера за прах върху него и натиснете здраво надолу, докато чуете щракване, за да се гарантира сигурно и херметично уплътнение.
 - 6 Поставете контейнера за прах в устройството.
 - 7 Почистете дунареновия филтър и филтъра за защита на двигателя (вижте *Почистване на контейнера за прах, дунареновия филтър и филтъра за защита на двигателя*).

Грижи и поддръжка

⚠ ОПАСНОСТ

Риск от нараняване!

Наранявания поради докосване на движещи се части.

Указание

- Използвайте устройството само когато са инсталирани всички филтри и контейнерът за прах.
- Дефектните филтри и филтрите, които вече не могат да се почистят, трябва да бъдат сменени.

Преди извършване на работа по устройството:

- 1 Изключете уреда.
- 2 Изключете захранващия кабел от контакта.

ВНИМАНИЕ

Неправилно почистване на дунареновия филтър

Повреда на дунареновия филтър

Не почиствайте дунареновия филтър в пералня. Не подсушавайте дунареновия филтър със сешоар.

Дунареновият филтър осигурява чист отработен въздух.

Препоръчваме да почиствате контейнера за прах, дунареновия филтър и филтъра за защита на двигателя след всяка употреба.

Почистване на контейнера за прах, дунареновия филтър и филтъра за защита на двигателя

- 1 Изключете машината
- 2 Извадете контейнера за прах (вижте *Изпразване на контейнера за прах*).
- 3 Отстранете дунареновия филтър и филтъра за защита на двигателя.
 - Издърпайте силно циклонния филтър, за да го отделите от контейнера за прах.
 - От долната част на конусовидния циклонен филтър отделете дунареновия филтър.

Фигура G

- В основата на контейнера за прах отстранете филтъра за защита на двигателя.

Фигура H

- 4 Почистване на контейнера за прах, дунареновия филтър и филтъра за защита на двигателя.
 - Избършете контейнера за прах и конуса на циклонния филтър с кърпа или ги изплакнете под течаща вода. Уверете се, че са напълно изсъхнали, преди да ги сглобите отново.
 - Изплакнете дунареновия филтър и филтъра за защита на двигателя под течаща вода, след което ги подсушете добре или ги сменете, ако е необходимо.

Фигура I

ВНИМАНИЕ

Тези части не са подходящи за миене в съдомиялна машина.

Препоръчителното време за съхнене е 24 часа.

- 5 Поставете филтъра за защита на двигателя.
 - Монтирайте филтъра за защита на двигателя, като се уверите, че е здраво закрепен.
- 6 Прикрепете циклонния филтър към контейнера за прах.
 - Поставете дунареновия филтър в конуса на циклонния филтър, след което го прикрепете към контейнера за прах, докато се закрепи здраво на мястото си.
- 7 Прикрепете капака на контейнера за прах.
 - Поставете капака на контейнера за прах върху контейнера и натиснете здраво надолу, докато чуете щракване, осигурявайки сигурно и херметично затваряне.

Фигура J

- 8 Поставете контейнера за прах в устройството.
 - Поставете наново контейнера за прах в машината в изправено положение, докато щракне на мястото си.

Фигура K

Почистване на ролката

- 1 Изключете машината.
- 2 Обърнете устройството наопаки.
- 3 Извадете ролката.
 - Плъзнете бутона за освобождаване в позиция „отключено“ и свалете капака на ролката.

Фигура L

- Извадете ролката.

Фигура M

- 4 Почистете ролката под течаща вода.
 - Отстранете замърсяванията, например като използвате четка. Заплетени нишки или косми могат да бъдат внимателно отрязани с ножица.
 - Внимателно почистете отвора на ролката с кърпа или мека четка.

Фигура N

- Поставете четката на ролката в отвора, натиснете надолу и я оставете да се фиксира. Поставете капака на ролката и го заключете. Проверете дали е поставена правилно.

Фигура O

- 5 Използвайте мека, суха кърпа, за да избършете устройството и прозрачния капак на UV лампата.

Фигура P

Съхранение

⚠ ПРЕДПАЗЛИВОСТ

Опасност от нараняване и повреда при несъблюдаване на теглото

При съхранението вземайте под внимание теглото на уреда.

Този уред може да се съхранява само на закрито.

1. Навийте захранващия кабел около устройството.
2. Съхранявайте устройството на сухо и защитено от замръзване място.

Гаранция

Във всяка държава са валидни издадените от нашия оторизиран дистрибутор гаранционни условия. Евентуални повреди на Вашия уред ще

отстраним в рамките на гаранционния срок безплатно, ако се касае за дефект в материалите или производствен дефект. В случай на предявяване на право на гаранция, се обрънете към Вашия дистрибутор или към най-близкия оторизиран сервиз, като представите касовата бележка.

(Адрес, вж. задната страна)

Допълнителна гаранционна информация (ако има такава) можете да намерите в страницата „Сервиз“ на местния уебсайт на Kärcher в раздел „Изтегляне“.

Помощ при неизправности

Много често причините за повреда са елементарни и с помощта на следните указания може сами да ги отстраните. Ако не сте сигурни или повредите не са описани тук, обрънете се към оторизирания сервиз.

Неизправност	Възможна причина	Корекция
Устройството не работи	Захранващият щепсел не е включен.	Включете захранващия кабел в контакта.
	Контактът не осигурява захранване.	Проверете веригата и се уверете, че контактът получава захранване.
Всмукателната мощност намалява/ устройството става шумно	<ol style="list-style-type: none"> 1. Контейнерът за прах е пълен с прах. 2. Филтърът на циклонния компонент е запушен. 3. Филтърът за защита на двигателя е пълен. 	<ol style="list-style-type: none"> 1. Изпразнете и почистете контейнера за прах. 2. Отстранете запушванията в конуса на циклонния филтър. 3. Сменете дунареновия филтър и филтъра за защита на двигателя. Вижте <i>Почистване на контейнера за прах, дунареновия филтър и филтъра за защита на двигателя.</i>
Ролката спира да се върти	Ролката е блокирана от нещо (напр. чаршафи, играчки).	Изключете устройството, отстранете това, което пречи, и изчакайте 10 секунди, преди да го включите отново.
UV лампата не работи/ работи неправилно	Устройството не е в контакт с повърхността	Уверете се, че машината е в пълен контакт с почистваната повърхност.
	Устройството не е чувствително към определени цветове или материали.	Изпробвайте функцията върху други повърхности.
	Капакът на сензора за разпознаване на повърхности е замърсен и е засечен грешен сигнал, което активира UV лампата.	Почистете сензорите на прозрачния капак в долната част на устройството с мека кърпа.
Устройството се изключва напълно	Активирана е защитата от прегряване.	<ol style="list-style-type: none"> 1. Отстранете запушванията във вентилационния отвор. 2. Почистете или сменете дунареновия филтър и филтъра за защита на двигателя. 3. Изчакайте 30 минути, докато машината се охлади.

Технически данни

VCH 4 UVClean

Електрическо свързване

Мрежова честота	Hz	50 - 60
Мрежово напрежение	V	220 - 240
Номинална мощност	W	500

Данни за мощността на уреда

Ефективен обем на контейнера за прах	l	0,4
--------------------------------------	---	-----

Размери и тегла

Тегло (без принадлежности)	kg	2,1
Дължина	mm	302

VCH 4 UVClean

Широчина	mm	240
Височина	mm	171

Запазваме си правото на технически промени.



МАГАЗИН
БАШ МАЙСТОРА[®]
ПРОФЕСИОНАЛНИ РЕШЕНИЯ