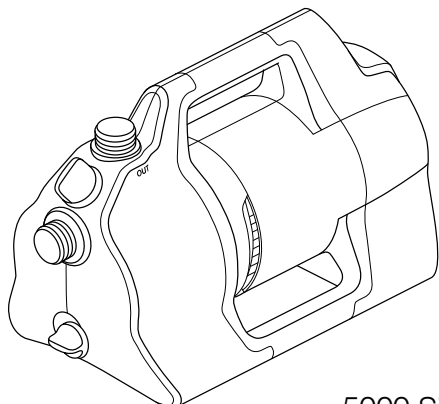
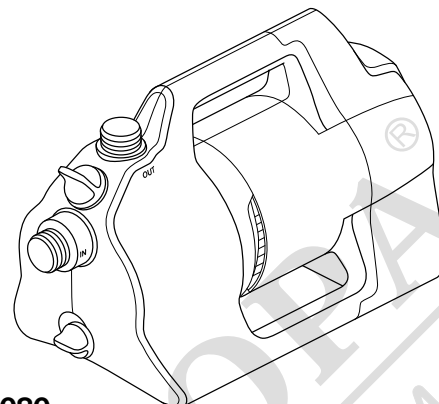


9080-20.960.01

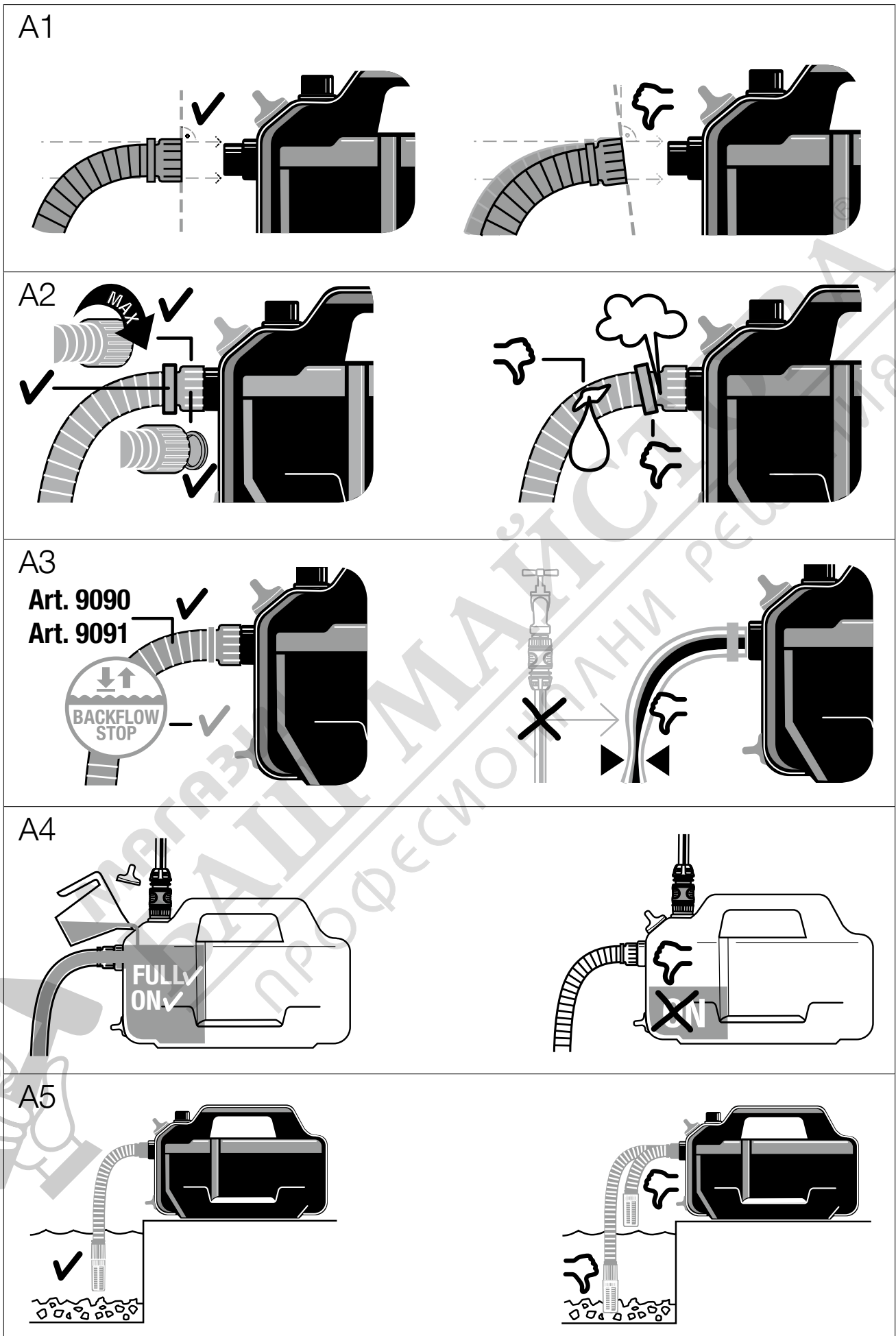


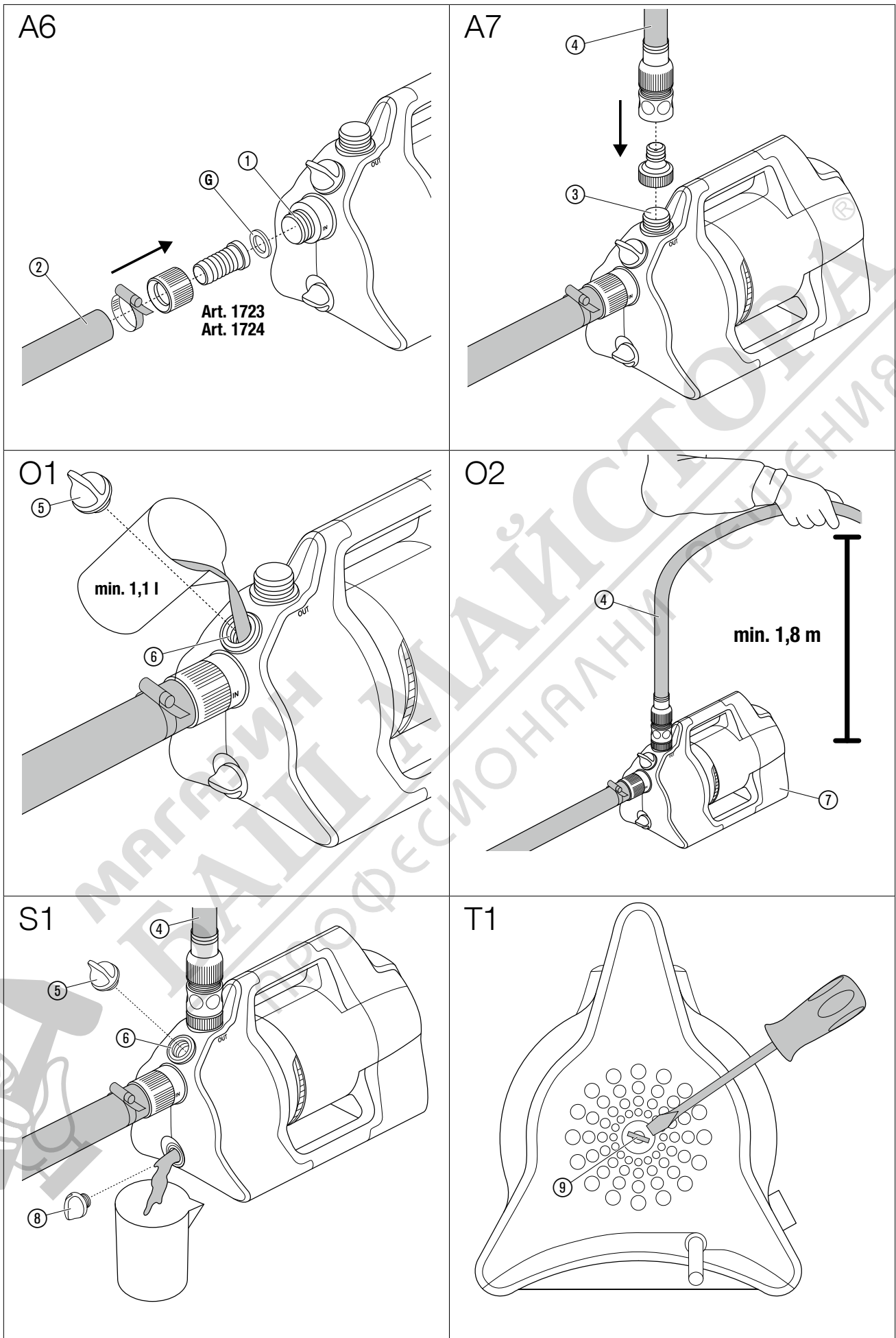
5000 Silent
5200 Silent
5400 Silent



Art. 9080
Art. 9084
Art. 9086

de Betriebsanleitung		sk Návod na obsluhu	
Gartenpumpe	4	Záhradné čerpadlo	62
en Operator's manual		el Οδηγίες χρήσης	
Garden pump	8	Αντλία κήπου	66
fr Mode d'emploi		ru Инструкция по эксплуатации	
Pompe d'arrosage de surface	12	Садовый насос	70
nl Gebruiksaanwijzing		sl Navodilo za uporabo	
Besproeiingspomp	17	Vrtna črpalka	75
sv Bruksanvisning		hr Upute za uporabu	
Bevattningspump	21	Vrtna pumpa	79
da Brugsanvisning		sr Uputstvo za rad	
Trykpumpe	25	Baštenska pumpa	83
fi Käyttöohje		uk Інструкція з експлуатації	
Puutarhapumppu	29	Садовий насос	87
no Bruksanvisning		ro Instrucțiuni de utilizare	
Hagepumpe	33	Pompă de grădină	91
it Istruzioni per l'uso		tr Kullanma Kılavuzu	
Pompa da giardino	37	Bahçe pompası	95
es Instrucciones de empleo		bg Инструкция за експлоатация	
Bomba para jardín	41	Градинска помпа	99
pt Manual de instruções		sq Manual përdorimi	
Bomba de jardim	45	Pompë e kopshtit	104
pl Instrukcja obsługi		et Kasutusjuhend	
Pompa ogrodowa	49	Aiapump	108
hu Használati utasítás		lt Eksploatavimo instrukcija	
Kerti szivattyú	54	Sodo siurblys	112
cs Návod k obsluze		lv Lietošanas instrukcija	
Záhradní čerpadlo	58	Dārza sūkņis	116





Sorun	Muhtemel neden	Çözümü
Pompa çalışıyor fakat randıman aniden düşüyor	Emme hattı sızdırıyor [Şek. A2].	→ Sızıntıyı giderin.
	Çark bloke oldu.	→ Hareket çarkını gevşetin.
	Basma hortumu bükülmüş.	→ Basma hortumunu bükülmeden döşeyin ve basma hortumunu pompa çıkışında bükmeyin.

BİLGİ:

Onarım çalışmaları sadece GARDENA servis merkezleri veya GARDENA tarafından yetkilendirilen uzman bayiler tarafından gerçekleştirilebilir.
→ Farklı arıza durumlarında lütfen GARDENA servis merkezine başvurun.

7. TEKNİK ÖZELLİKLER

Bahçe pompası	Birim	Değer (Ürün 9080)	Değer (Ürün 9084)	Değer (Ürün 9086)
Nominal güç	W	550	600	650
Şebeke gerilimi	V (AC)	220 – 240	230	230
Şebeke frekansı	Hz	50	50	50
Maks. basma miktarı	l/h	5100	5300	5400
Maks. basınç/ Maks. tahliye kafası	bar / m	3,7 37	3,9 39	4,3 43
Maks. kendiliğinden emme seviyesi	m	8	8	8
İzin verilen iç basınç (basınç tarafı)	bar	6	6	6
Bağlantı kablosu	m	1,5 (H07RN-F)	1,5 (H07RN-F)	1,5 (H07RN-F)
Kablosuz ağırlık (yakl.)	kg	5,6	5,8	6,3
Ses basınç seviyesi L _{pa} Mesafe:				
1 m		60	61	64
5 m	dB	46	47	50
10 m		40	41	44
Ses gücü seviyesi L _{WA} ¹⁾ : ölçülen/garantili Güvensizlik k _{WA}	dB (A)	68.2 / 71 3.05	71 / 74 2.58	72.3 / 75 2.54
Maks. madde sıcaklığı	°C	35	35	35

Uygulanan ölçüm yöntemi: ¹⁾ RL 2000/14/EU

8. AKSESUAR/YEDEK PARÇALAR

GARDENA Emme hortumları	Bükülmeye ve vakuma dayanıklı, isteğe bağlı Ürün 1720/1721 (19 mm (3/4")/25 mm (1")) metrelik ürün olarak, bağlantı armatürleri olmadan veya sabit uzunluk olarak komple bağlantı armatürleri ile birlikte Ürün 9090/9091 temin edilebilir.	Ürün 1720/1721
GARDENA Emme Hortumu Bağlantı Parçası	Emme tarafındaki bağlantı için.	Ürün 1723/1724
GARDENA Pompa Bağlantı Seti	Basma tarafındaki bağlantı için.	Ürün 1750/1752
GARDENA Geri akış stoplu emme filtresi	Metrelik ürün olan emme hortumuna takmak için.	Ürün 9093
GARDENA Pompa ön filtresi	Kumlu suyu pompalarken önerilir.	Ürün 1730/1731
GARDENA Çakma kuyu emme hortumu	Pompanın çakma kuyuya veya sabit borulara vakuma dayanıklı şekilde bağlanması için. Uzunluk 0,5 m. İki tarafı 13,3 mm, (G1) iç dış ile.	Ürün 1729
Yüzer emme için GARDENA Floater	Emme filtresi 9090/9092/9093'e takılabilir ve su yüzeyi altında kirsiz emme sağlar.	Ürün 9094
GARDENA Hızlı bağlantı	1" basma hortumlarının basınç tarafı bağlantısı için.	Ürün 7109/7103

9. SERVİS

Servis departmanımızın güncel iletişim bilgileri çevrimiçi olarak bulunabilir: www.gardena.com/contact

10. TASFIYE

10.1 Pompanın tasfiye edilmesi:

(2012/19/EU yönetmeliği uyarınca)



Sembol, ürünün evsel atık olmadığını gösterir. Ürünü elektrikli ve elektronik ekipmanlara yönelik yerel toplama sisteminizde geri dönüştürün.

Bu, uygun kullanım ömrünü tamamlamış atık yönetimine katkıda bulunur. Bilgi için yerel yetkililere, evsel atık idarelerine, GARDENA yetkili servisine veya bayinize başvurun. Yanlış bertarafın, tehlikeli maddelerin bulunma olasılığı nedeniyle çevre ve insan sağlığı üzerinde olumsuz etkileri olabilir.

ÖNEMLİ!

→ Ürünü geri dönüşüm toplama noktaları üzerinden atığa ayırın.

bg Градинска помпа 5000 Silent/5200 Silent/5400 Silent

1. УКАЗАНИЯ ПО ТЕХНИКА НА БЕЗОПАСНОСТ	99
2. МОНТАЖ	100
3. ОБСЛУЖВАНЕ	101
4. ТЕХНИЧЕСКО ОБСЛУЖВАНЕ	102
5. СЪХРАНЕНИЕ	102
6. ОТСТРАНЯВАНЕ НА ПОВРЕДИ	102
7. ТЕХНИЧЕСКИ ДАННИ	103
8. АКСЕСОАРИ/РЕЗЕРВНИ ЧАСТИ	103
9. СЕРВИЗ	103
10. ИЗХВЪРЛЯНЕ	103

Превод на оригиналната инструкция.

1. УКАЗАНИЯ ПО ТЕХНИКА НА БЕЗОПАСНОСТ

1.1 Пояснение на символите



Прочетете инструкцията за експлоатация.

1.2 Общи указания по техника на безопасност

1.2.1 Общи указания по техника на безопасност за помпи

ОПАСНОСТ! Електрически удар

Риск от нараняване от електрически ток.

- Продуктът трябва да се запази с мощност през дефект-нотокова защита (RCD) с номинален ток на действие от не повече от 30 mA.
- Изключете продукта от контакта преди извеждане от експлоатация, обслужване или смяна на части.
- Защитете връзката на помпата към електрозахранващата мрежа от трети лица, като например деца.

1.3 Указания по техника на безопасност за градински помпи

1.3.1 По-безопасна работа:

Температурата на водата не трябва да превишава 35 °C. Помпата не трябва да бъде използвана, когато във водата има хора. Замърсяване на течността може да бъде причинено от изтичане на смазочни материали.

1.3.2 Защитен прекъсвач:

Защитен термпрекъсвач:

В случай на претоварване, помпата се изключва посредством вградената термична защита на мотора. След достатъчно охлаждане на мотора, помпата отново е готова за работа.

tr

bg

1.4 Допълнителни указания по техника на безопасност

1.4.1 Употреба по предназначение

Този продукт може да се използва от деца на възраст от 8 години и по-големи и лица с намалени физически, сетивни или умствени способности или липса на опит и познания, когато те са под надзор или са били инструктирани относно безопасната употреба на продукта и разбират произтичащите от това рискове. Деца не трябва да играят с продукта. Почистването и поддръжката от страна на потребителя не трябва да се извършват от деца, освен ако не са на възраст над 8 години и се намират под наблюдение.

Препоръчваме използването на продукта да се извършва от лица над 16 годишна възраст.

Градинската помпа GARDENA е предназначена за изпомпване на подпочвена и дъждовна вода, вода от водопроводната мрежа и вода, съдържаща хлор, в частни и любителски градини.

Продуктът не е подходящ за продължителна експлоатация (професионална експлоатация).

Продуктът не е подходящ за продължителен режим на работа.

1.4.2 Изпомпвани течности:

С **Градинската помпа GARDENA** може да бъде изпомпвана само вода.



ОПАСНОСТ!

Контузии!

- Не трябва да се изпомпват солена вода, мръсна вода, разяждащи, лесно запалими или експлозивни вещества (напр. бензин, керосин или нитроразтвор), масла, котелно гориво и хранителни продукти.

1.4.3 Повишаване на налягането:

Входното налягане трябва да се поддържа чрез регулируем предпазен клапан. При употреба на помпата за усилване на налягането, не трябва да се превишава максимално допустимото вътрешно налягане от 6 bar. Следователно максималното входно налягане е:

GARDENA Градинска помпа 5000 Арт. 9080 → Макс. 2,4 bar

GARDENA Градинска помпа 5200 Арт. 9084 → Макс. 2,1 bar

GARDENA Градинска помпа 5400 Арт. 9086 → Макс. 1,7 bar

1.4.4 Допълнителни указания за електрическа безопасност



ОПАСНОСТ!

Риск от спиране на сърдечната дейност!

Този продукт генерира електромагнитно поле по време на работа. Това електромагнитно поле може да повлияе на функционалността на активни или пасивни медицински импланти (напр. пейсмейкъри), което може да доведе до сериозно нараняване или смърт.

- Консултирайте се с Вашия лекар и производителя на Вашия имплант, преди да използвате този продукт.
- След като използвате продукта, разкачете щепсела за захранващата мрежа от стенния контакт.
- Поставете помпата на стабилно и защитено от наводнения място, така че да е защитена от падане във водата.
- Поставете помпата на безопасно разстояние (мин. 2 m) от изпомпваната течност.
- Като допълнителна защита на дефектнотокова защита (RCD) може да се използва одобрен личен прекъсвач. За това попитайте квалифициран електротехник.
- Информацията на табелката с данни трябва да съпада с данните на електрозахранващата мрежа.
- Изключете помпата от контакта, преди някой да влезе в плувен басейн, където е свързана помпата.
- Ако кабелът за свързване към електрозахранващата мрежа на този уред е повреден, той трябва да бъде сменен от производителя, неговия отдел за обслужване на клиенти или друго квалифицирано лице, за да се избегнат опасности.
- Пазете щепсела към електрозахранващата мрежа и захранващия шнур от топлина, масло и остри ръбове.
- Не носете помпата, като я държите за кабела, и не използвайте кабела, за да я изключите от контакта.
- Поставете помпата на място, защитено от наводнения.
- Избягвайте продължителна употреба на помпата във влажна или мокра среда.
- Проверявайте редовно тръбата към резервоара.
- Проверете помпата преди употреба. Помпата (особено кабелът за свързване към електрозахранващата мрежа и щепсела към електрозахранващата мрежа) трябва винаги да се проверява визуално.
- Повредена помпа не трябва да се използва.

- В случай на повреда задължително занесете помпата за проверка в сервиз на GARDENA.
- Промените по електрониката може да бъдат извършвани само от квалифициран електротехник.
- Изключете помпата от електрозахранващата мрежа преди пълнене, демонтиране или обслужване.
- Когато използвате нашите помпи с генератор, следвайте инструкциите на производителя на генератора.

1.4.5 Кабели:

При използване на удължителни кабели, същите трябва да отговарят на минималните сечения в следващата таблица:

Напрежение	Дължина на кабела	Сечение
230 – 240 В/50 Гц	До 20 м	1,5 мм ²
230 – 240 В/50 Гц	20 – 50 м	2,5 мм ²

1.4.6 Допълнителни указания за лична безопасност



ОПАСНОСТ!

Опасност от задушаване!

- Дребните детайли могат лесно да бъдат погълнати.
- Дръжте малките деца далеч по време на монтажа.



ОПАСНОСТ!

Опасност от нараняване от гореща вода!

- Изпомпваната вода е под налягане и може да причини наранявания, ако пръските засегнат тялото или очите.
- При продължителна работа (> 5 мин) със затворената напорна страна е възможно водата в помпата да се загрее и така да се стигне до нараняване с гореща вода.
- Оставете помпата да работи макс. 5 минути срещу затворената напорна страна или без подаване на вода.
- При липса на подаване на вода от страната на засмукване, водата в помпата може да се загрее и при излизането на водата да се стигне до нараняване с гореща вода.
- Изключете помпата от електрическата мрежа и оставете водата да се охлади.
- Не отваряйте приспособления за затваряне и винтови съединения, когато водата е гореща.
- Преди повторно въвеждане в експлоатация осигурете подаване на вода от страната на засмукването и напълнете изцяло помпата с вода.
- Ако маркучите или тръбопроводите са изложени на слънце, те могат да се нагорещат силно.

- Не използвайте продукта, когато сте изморени или когато сте под влиянието на наркотици, алкохол или лекарства. Един миг невнимание по време на работа с продукта може да доведе до сериозна телесна повреда.
- Преди повторно стартиране осигурете подаване на вода от смукателната страна и напълнете помпата напълно с вода.
- Ако маркучите или тръбите са на слънце, те може да се нагреят значително.
- Не използвайте продукта, ако косата Ви не е прибрана.
- Не свързвайте помпата към водопроводната мрежа за питейна вода.
- За да предотвратите работа на помпата на сухо, се уверете, че краят на смукателния маркуч е винаги в изпомпваната течност.
- Преди всяко стартиране пълнете помпата с вода бавно и докато прелее.
- Пясъкът и други абразивни вещества водят до по-бързо износване и намалена ефективност на помпата.
- Използвайте допълнителен предфилтър на помпата за вода с високо съдържание на пясък.
- Изпомпването на замърсена вода, напр. камъни, борови иглички и др., може да причини повреда на помпата.

2. МОНТАЖ



ОПАСНОСТ!

Контузии!

- Опасност от нараняване поради непланирано стартиране.
- Извади щепсела на захранващия кабел от контакта.

2.1 Място на разполагане:

- При инсталиране под нивото на водата трябва да се монтира спирателно устройство, за да се предотврати непредвидена загуба на вода.
- Мястото на разполагане трябва да е хоризонтално, неподвижно и сухо и да позволява стабилно положение на помпата.
- Разстоянието спрямо водата трябва да е минимум 2 м.
- Помпата трябва да се разположи на устойчиво на наводнения място с достатъчна вентилация в зоната на вентилационните отвори.
- Отстоянието от стени трябва да бъде минимум 5 см.
- През вентилационните отвори не трябва да бъде засмуквана мръсотия (напр. пясък или почва).

2.2 Свързване на маркуча към страната на засмукване [фиг. А6]:

Връзката от страната на засмукването ① е оборудвана с външна резба 33,3 mm (G 1").

Фитингът от страната на засмукването трябва да се затяга само ръчно [фиг. А2].

За съкращаване на времето за повторно засмукване препоръчваме използването на засмукващ маркуч с възвратен клапан, предотвратяващ самостоятелно изпразване на засмукващия маркуч след изключване на помпата [фиг. А3].

Засмукването на въздух в смукателната система може да доведе до отказ от функциониране и засилена поява на шум.

→ Свържи надлежно смукателната система.

→ Проверявай редовно уплътнението и при необходимост го смени.

Не използвай бързи връзки за маркучи от страната на засмукването.

От страната на засмукването трябва да се използва устойчив на вакуум засмукващ маркуч:

- напр. **Смукателна гарнитура GARDENA арт. 9090/9092/9091**
- или **Засмукващ маркуч за дренажни отвори GARDENA арт. 1729.**
- Свържи засмукващите маркучи ② без резбово съединение посредством фитинг за засмукващи маркучи (напр. **арт. 1723/1724**) с връзката от страната на засмукването и завинтете херметично.

2.2.1 Налични са 2 вида свързващи системи:

Предвидени за плоско уплътнение:

Не е необходима уплътнителна лента за резби.

→ Увери се, че плоското уплътнение ④ във фитинга за засмукващия маркуч е поставено и изправно.

Предвидени за уплътнителна лента за резби:

Не е необходимо плоско уплътнение.

Неподходяща уплътнителна система може да доведе до течове.

→ Използвай предвидена за целта уплътнителна система.

1. Увери се, че плоското уплътнение ④ във фитинга за засмукващия маркуч е поставено.
2. Завинти херметично устойчивия на вакуум засмукващ маркуч ② на връзката от страната на засмукването ①. При това фитингът за засмукващия маркуч трябва да се постави направо [фиг. А1].
3. Прокарай засмукващия маркуч ② право и без усуквания.
4. При височина на засмукване над 3 м: Закрепи допълнително засмукващия маркуч ② (напр. завържи го към дървен кол). По този начин помпата се разтоварва от теглото на засмукващия маркуч.

2.3 Свързване на маркуча към напорната страна [фиг. А7]:

За да осигурите правилно обезвъздушаване, не свързвайте маркуча за налягане, докато помпата не се напълни (вижте 3.1 За стартиране/спиране на помпата [фиг. О1/О2]).

Връзката от напорната страна ③ е оборудвана с външна резба 33,3 mm (G 1").

Фитингът от напорната страна трябва да се затяга само ръчно.

Оптимизирано използване на производителността на помпата се постига чрез свързване на маркучи 19 mm (3/4"), в комбинация с:

- напр. **комплект за свързване към помпа GARDENA арт. 1752**
- или маркучи 25 mm (1") със съединение с **Резба за бързо свързване GARDENA с вътрешна резба арт. 7109/ Съединение за маркучи за бързо свързване арт. 7103.**

Дръж или фиксирай напорния маркуч вертикално, за да се избегне прегъване на напорния маркуч при вертикалния изход на помпата.

Прокарай маркуча наравно със земята и избягвай u-образни издатини на маркуча, както и навити маркучи. За изтичане на въздуха е най-добре напорният маркуч да е развит изцяло и да е прокаран, гледано от помпата, с наклон нагоре.

→ Свържи напорния маркуч ④ с връзката от напорната страна ③.

2.3.1 Свързване на напорния маркуч посредством бърза връзка GARDENA:

Чрез системата за свързване GARDENA могат да бъдат свързани 19 mm (3/4")-/16 mm (5/8")- и 13 mm (1/2")-маркучи.

Диаметър на маркуча Помпена връзка

13 mm (1/2")	GARDENA Комплект за свързване към помпа	Арт. 1750
16 mm (5/8")	GARDENA Приставка за свързване към кран с резба GARDENA Конектор за маркуч	Арт. 18222 Арт. 18216
19 mm (3/4")	GARDENA Комплект за свързване към помпа	Арт. 1752

2.3.2 Паралелно свързване на напорни маркучи:

При успоредно свързване на повече от един напорни маркуча препоръчваме употребата на:

- напр. **2-пътен или 4-пътен разпределител GARDENA арт. 8193/8194**
- или **2-пътен вентил GARDENA арт. 940.**

Те могат да се завинтят директно на връзката от напорната страна ③.

3. ОБСЛУЖВАНЕ

3.1 Стартиране/Спиране на помпата [фиг. О1/О2]:



ВНИМАНИЕ!

Работа на сухо на помпата!

Преди всеки процес на стартиране се увери, че помпата е напълнена с вода до преливника (мин. 1,1 l).

3.1.1 Стартиране на помпата:

1. Свържи засмукващия маркуч (In).
2. Отстрани напорния маркуч (Out).
3. Завинти ръчно винтовото съединение ⑤ на отвора за пълнене ⑥.
4. Напълни бавно мин. 1,1 l вода през отвора за пълнене ⑥ до постигане на стабилно ниво на водата на височината на връзката от страната на засмукването [фиг. А4].
5. При употреба на възвратен клапан: напълни засмукващия маркуч с вода.
Това ускорява процеса на засмукване.
6. Преди свързването източи остатъчната вода в напорния маркуч ④.
Така въздухът може да изтича по време на процеса на засмукване.
7. След напълване на помпата свържи напорния маркуч (Out) с помпата.
8. Затегни ръчно винтовото съединение ⑤ на отвора за пълнене ⑥ (не използвай клещи).
9. Отвори евентуално налични спирателни клапани в напорния тръбопровод (периферни уреди, воден спирателен кран и др.). Всички консуматори трябва да са отворени до макс. възможната позиция.
10. Включи щепсела на захранващия кабел в контакт.

- При голяма височина на засмукване: Повдигни и поддържай нагоре напорния маркуч ④ по време на процеса на засмукване мин. 1,8 m вертикално над помпата.
- Натисни бутона за Вкл./Изкл. ⑦ в положение **Вкл.**
Помпата стартира (бутона за Вкл./Изкл. свети) и изпомпва водата след процеса на засмукване.
Процесът на засмукване може да отнеме до 5 минути.

Ако помпата все още не изпомпва вода след 5 минути:

- Натисни бутона за Вкл./Изкл. ⑦ в положение **Изкл.**
Помпата спира.
- Остави помпата да се охлади.
- Потърси възможните причини в **6.2 Таблица с грешки.**
- Стартирай отново помпата (виж **3.1.1 Стартиране на помпата**).

3.1.2 Спиране на помпата:

- Натисни бутона за Вкл./Изкл. ⑦ в положение **Изкл.**
Помпата спира.

3.2 Съвети относно помпата:

3.2.1 Общ съвет относно засмукването:

Посочената максимална височина на самозасмукване се постига само когато помпата е напълнена до преливника през **отвора за пълнене** и по време на процеса на засмукване напорният маркуч ④ се държи нагоре така, че от помпата не може да изтича вода през напорния маркуч ④. Пълнете помпата преди свързване на маркучите, тръбопроводите и т.н. от напорната страна. По този начин се гарантира, че помпата може да се напълни изцяло с вода (1,1 l) (въздухът може да изтича).

Помпата трябва да се напълни с 1,1 l вода.

3.2.2 Тих режим:

Помпата е тиха. Това предимство може да се запази само при правилно инсталиране:

- Избери виброустойчива основа (напр. не поставяй върху ламарини или пластмасови резервоари).

3.2.3 Монтаж на предфилтъра:

В случай че предфилтърът е твърде дълъг, вместо във вертикално положение надолу, той може да се монтира също в друго положение (напр. хоризонтално).

4. ТЕХНИЧЕСКО ОБСЛУЖВАНЕ



ОПАСНОСТ!

Контузии!

Опасност от нараняване поради непланирано стартиране.

- Извади щепсела на захранващия кабел от контакта.

4.1 Почистване на помпата:



ОПАСНОСТ!

Повреда на продукта поради неправилно почистване.

Неправилното почистване на помпата може да доведе до повреда на продукта.

- Не почиствайте помпата с водна струя, особено с водна струя под високо налягане.
- Не почиствайте с агресивни химикали, включително бензин или разтворители. Някои от тези вещества могат да разрушат пластмасови компоненти от критично значение.

Вентилационните отвори трябва винаги да бъдат чисти.

- Почиствай корпуса на помпата с влажна кърпа.
- Почиствай вентилационните отвори с мека четка (не използвай остри предмети).

4.2 Промиване на помпата:

След изпомпване на хлорирана вода, помпата трябва да бъде промита.

- Помпай хладка вода (макс. 35 °C) евентуално с добавяне на мек почистващ препарат (напр. препарат за миене на съдове), докато изпомпваната вода се избистри.
- Изхвърляй остатъците съгласно валидните местни регламенти за обезвреждане на отпадъците.

5. СЪХРАНЕНИЕ

5.1 Сваляне от експлоатация [фиг. S1]:



ВНИМАНИЕ!

Повреждане на помпата поради студ!

- Съхранявай помпата на защитено от замръзване място.

Продуктът трябва да бъде съхраняван на недостъпно за деца място.

- Извади щепсела на захранващия кабел от контакта.
- Затвори евентуално налични спирателни клапани в засмукващата линия.
- Отвори евентуално налични спирателни клапани в напорния тръбопровод (периферни уреди, воден спирателен кран и др.).
Така напорната страна се освобождава от налягане.
- Завинти ръчно винтовото съединение ⑤ на тръбната наставка за пълнене ⑥ и изпускателната пробка за вода ⑧.
Така помпата се изпразва.
- Наклони помпата в посока на изпускателния отвор (около 80°), за да се изпразни изцяло.
- Отвий засмукващия маркуч и напорния маркуч.
- Затегни ръчно винтовото съединение ⑤ на отвора за пълнене ⑥ и изпускателната пробка за вода ⑧ (не използвай клещи).
- Почисти помпата (виж 4. ТЕХНИЧЕСКО ОБСЛУЖВАНЕ).
- Съхранявай помпата на сухо, затворено и защитено от замръзване място.

6. ОТСТРАНЯВАНЕ НА ПОВРЕДИ



ОПАСНОСТ!

Контузии!

Опасност от нараняване поради непланирано стартиране.

- Извади щепсела на захранващия кабел от контакта.

6.1 Освобождаване на работното колело [фиг. T1]:

Блокирано поради замърсяване работно колело може да се отдели.

- Завърти по посока на часовниковата стрелка вала на работното колело ⑨ с изолирана отвертка.

По този начин блокираното работно колело се освобождава.

6.2 Таблица с грешки:

Проблем	Възможна причина	Отстраняване
Помпата работи, но не засмуква	Нехерметичен или повреден засмукващ тръбопровод [фиг. A2].	→ Провери засмукващия тръбопровод за повреди и го уплътни херметично.
	Помпата засмуква въздух при едно от местата на съединение [фиг. A2].	→ Уплътни херметично съединенията от страната на засмукването.
	Не е налична вода в цистерната, резервоара за вода, водопровода и т. н.	→ Осигури подаване на вода от страната на засмукването.
	Помпата не се напълва с вода [фиг. A4].	→ Напълни помпата (виж 3.1.1 Стартиране на помпата).
	При процеса на засмукване се отделя вода от напорния маркуч.	1. Отново напълни помпата. 2. Поддържай високо напорния маркуч. 3. Стартирай отново помпата (виж 3.1.1 Стартиране на помпата).

Проблем	Възможна причина	Отстраняване
Помпата работи, но не засмуква	Абсолютно вакуумно плътно свързване се постига чрез използването на GARDENA засмукващи маркучи (виж В. АКСЕСОАРИ/РЕЗЕРВНИ ЧАСТИ).	
	Нехерметично винтово съединение при тръбната наставка за пълнене [фиг. А2].	→ Провери уплътнението (при необходимост го смени) и затегни ръчно винтовото съединение (не използвай клещи).
	Възможно е отделяне на въздух, тъй като напорният тръбопровод е затворен, респ. в напорния маркуч е налична остатъчна вода.	→ Отвори намиращите се в напорния тръбопровод спирателни клапани (напр. пръскачка), респ. изпразни напорния маркуч.
	Не е възможно отделяне на въздуха, тъй като напорният маркуч е навит.	1. Развий напорния маркуч на право и по цялата дължина. 2. Прокарай маркуча от изхода на помпата нагоре. 3. Не прегъвай напорния маркуч при изхода на помпата. 4. Отвори максимално всички консуматори.
	Не е изчакано времето за засмукване от 5 минути.	→ Изчакай до 5 минути, докато помпата изпомпва.
Помпата не тръгва или спира внезапно по време на работа	Засмукващият филтър или възвратният клапан в засмукващия маркуч са запушени.	→ Почисти засмукващия филтър, респ. възвратния клапан.
	Краят на засмукващия маркуч не е във водата [фиг. А5].	→ Потопи края на засмукващия маркуч по-дълбоко във водата.
	Твърде голяма височина на засмукване [фиг. А5].	→ Намали височината на засмукване.
	При други проблеми при засмукването използвайте GARDENA засмукващи маркучи с предпазител за обратно засмукване (виж В. АКСЕСОАРИ/РЕЗЕРВНИ ЧАСТИ). Преди стартиране напълни помпата с вода.	
	Защитният термпрекъсвач е изключил помпата поради претоварване.	→ Остави помпата да се охлади, изпразни я и я напълни отново. → Вземи под внимание максималната температура на средата (35 °C).
Помпата е без ток.	→ Провери предпазителите и електрическите щекерни съединения.	
Защитният прекъсвач е сработил (утечен ток).	→ Изключи щепсела от контакта и се свържи със сервиза на GARDENA.	
Помпата не е включена.	→ Натисни бутона за Вкл./Изкл. в положение Вкл.	

Помпата работи, но дебита внезапно пада	Краят на засмукващия маркуч не е във водата [фиг. А5].	→ Потопи края на засмукващия маркуч по-дълбоко във водата.
	Засмукващият филтър или възвратният клапан в засмукващия маркуч са запушени.	→ Почисти засмукващия филтър, респ. възвратния клапан.
	Не е налична вода в цистерната, резервара за вода, водопровода и т. н.	→ Осигури подаване на вода от страната на засмукването.
	Нехерметичен засмукващ тръбопровод [фиг. А2].	→ Отстрани нехерметичността.
	Работното колело е блокирало.	→ Освободи работното колело.
Напорният маркуч е прегънат.	→ Прокарай напорния маркуч без прегъвания и не го прегъвай при изхода на помпата.	

УКАЗАНИЕ:

Ремонтите трябва да бъдат изпълнявани само от сервизният център на GARDENA, както и от специализираните търговци, които са оторизирани от GARDENA.

→ При други неизправности, моля, обърни се към сервизния център на GARDENA.

7. ТЕХНИЧЕСКИ ДАННИ

Градинска помпа	Мярка	Стойност (Арт. 9080)	Стойност (Арт. 9084)	Стойност (Арт. 9086)
Номинална мощност	W	550	600	650
Напрежение на мрежата	V (AC)	220 – 240	230	230
Честота на мрежата	Hz	50	50	50
Макс. дебит	л/ч	5100	5300	5400
Макс. налягане/ макс. напорна височина	бар / м	3,7 / 37	3,9 / 39	4,3 / 43
Макс. самозасмукваща дълбочина	м	8	8	8
Допустимо вътрешно налягане (напорна страна)	бар	6	6	6
Захранващ кабел	м	1,5 (H07RN-F)	1,5 (H07RN-F)	1,5 (H07RN-F)
Тегло без кабели (около)	кг	5,6	5,8	6,3
Ниво на налягането на шума L_{дБ}				
Разстояние:	1 м	60	61	64
	5 м	46	47	50
	10 м	40	41	44
Ниво на звуковата мощност L_{дБ}¹⁾; измерено/ гарантирано				
Погрешност K _{дБ}	дБ (A)	68.2 / 71	71 / 74	72.3 / 75
		3.05	2.58	2.54
Макс. температура на водата	°C	35	35	35

Метод на измерване съгласно: ¹⁾ RL 2000/14/EU

8. АКСЕСОАРИ/РЕЗЕРВНИ ЧАСТИ

GARDENA Засмукващи маркучи	Устойчив на пречупване и вакуумно устойчив, продава се на метър арт. 1720/1721 (19 мм (3/4")/25 мм (1")) без арматури или на фиксирана дължина арт. 9090/9091 комплект с фитинги.	
GARDENA Фитинги към засмукващия маркуч	За свързване откъм смукателната страна.	Арт. 1723/1724
GARDENA Комплект за свързване към помпа	За свързване откъм напорната страна.	Арт. 1750/1752
GARDENA Смукател с възвратен клапан	За оборудване на засмукващ маркуч-доставян като дължина.	Арт. 9093
GARDENA Филтър за помпи	Препоръчва се при изпомпване на вода със съдържание на пясък.	Арт. 1730/1731
GARDENA Засмукващ маркуч за дренажни отвори	За устойчиво вакуумизирано свързване на помпата към дренажни отвори или тръбни системи. Дължина 0,5 м. От двете страни с 33,3 мм, (G1)-вътрешна резба.	Арт. 1729
Поплавък за плаващо засмукване GARDENA	Може да се прикрепи към смукателен филтър 9090/9092/9093 и позволява засмукване без замърсяване под повърхността на водата.	Арт. 9094
Бърза връзка GARDENA	Към връзката от напорната страна на напорни маркучи 1".	Арт. 7109/7103

9. СЕРВИЗ

Актуалната информация за контакт с нашия център за сервизно обслужване можете да намерите онлайн на адрес:

www.gardena.com/contact

10. ИЗХВЪРЛЯНЕ

10.1 Изхвърляне на помпата:

(съгласно директива 2012/19/EU)



Символът означава, че продуктът не е битов отпадък. Рециклирайте го чрез местната система за събиране на електрическо и електронно оборудване.

Tova doprinaasa za pravilnoto upravlenie na otpadъците v края na жизнения циклъ. Свържете се с местните власти, местните служби за отпадъци, Вашия сервизен дилър на GARDENA или търговец на дребно за информация. Неправилното изхвърляне може да окаже потенциално отрицателно влияние върху околната среда и човешкото здраве поради потенциалното наличие на опасни вещества.

ВАЖНО!

→ Предай продукта за отпадъци на или чрез местния събирателен пункт за рециклиране.

sq Pompë e kopshtit 5000 Silent/5200 Silent/5400 Silent

1. KËSHILLA SIGURIE.....	104
2. MONTIMI.....	105
3. PËRDORIMI.....	106
4. MIRËMBAJTJA.....	106
5. MAGAZINIMI.....	106
6. NDREQJA E GABIMEVE.....	106
7. TË DHËNAT TEKNIKE.....	107
8. AKSESORË/PJESË KËMBIMI.....	107
9. SERVISI.....	107
10. ASGJËSIMI.....	108

Përkthimi i mënyrës së përdorimit nga origjinali.

1. KËSHILLA SIGURIE

1.1 Shpjegimi i simboleve



Lexoni manualin e përdorimit.

1.2 Këshilla të përgjithshme sigurie

1.2.1 Këshilla të përgjithshme sigurie për pompat

RREZIK! Goditje elektrike

Rrezik lëndimi për shkak të rrymës elektrike.

- Produkti duhet të furnizohet me energji nëpërmjet një automati diferencial (RCD) me një rrymë nominale veprimi jo më të madhe se 30 mA.
- Hiqeni produktin nga priza para hecjes nga funksionimi, mirëmbajtjes ose zëvendësimit të pjesëve.
- Mbrojeni lidhjen e pompës me rrjetin nga palë të treta, si p.sh. fëmijët.

1.3 Këshilla sigurie për pompa kopshti

1.3.1 Përdorimi i sigurt:

Temperatura e ujit nuk duhet të tejkalojë 35 °C.
Pompa nuk lejohet të përdoret kur në ujë ka njerëz.
Ndotja e lëngut mund të shkaktohet nga rrjedhja e lubrifikantëve.

1.3.2 Ndarësit e qarkut:

Ndarësi termik i qarkut:
Në rast mbingarkese, pompë fiket nga ndarësit termik të integruar të qarkut.
Pas ftohjes së mjaftueshme të motorit, pompa është gati përsëri për përdorim.

1.4 Këshilla sigurie shtesë

1.4.1 Përdorimi i parashikuar

Ky produkt mund të përdoret nga fëmijët mbi 8 vjeç si dhe nga persona me aftësi të kufizuara fizike, sensorike dhe mentale ose me mungesë përvoja dhe dijes, nëse ato do të jenë nën monitorim ose nëse janë instruktuar në lidhje me përdorimin e sigurt të produktit dhe kuptojnë rreziqet që rezultojnë nga kjo gjë. Fëmijët nuk lejohen të luajnë me produktin. Nuk lejohet që pastrimi dhe mirëmbajtja

e përdoruesit të bëhet nga fëmijët, përveçse kur ata janë 8 vjeç ose më shumë dhe mbikëqyren.

Ne këshillojmë përdorimin e produktit vetëm nga të rinjtë duke filluar nga 16 vjeç.

Pompa e kopshtit GARDENA është projektuar për pompimin e ujërave nëntokësore dhe të shiut, të ujërave të rrjetit të ujësjellësit dhe ujërave që përmbajnë klor në kopshtet private të shtëpisë dhe kopshtet në periferi të qytetit.

Produkti nuk është i përshtatshëm për një përdorim për një kohë të gjatë (operimi profesional).

Produkti nuk është i përshtatshëm për operimin e vazhdueshëm.

1.4.2 Lëngjet për t'u pompaur:

Me **GARDENA pompë e kopshtit** duhet të pompohe vetëm ujë.

RREZIK! Plagosje!

→ Nuk duhet të pompohe ujë me kripë, ujë i ndotur, lëngje gërryes, lehtësisht të djegshme, agresive ose lëngje shpërthyes (p.sh. benzina, nafta ose holluesi nitrogjeni), vajra, vaj ngrohjeje dhe ujë për konsum ushqimor.

1.4.3 Rritja e presionit:

Presioni i hyrjes duhet të sigurohet nga një valvul e rregullueshme për kufizimin e presionit. Gjatë përdorimit të pompës për shtimin e presionit, nuk duhet kaluar presioni maksimal i brendshëm i lejuar prej 6 bar. Me këtë, presioni maksimal i hyrjes është:

GARDENA Pompë e kopshtit 5000 Art. 9080 → Maks. 2,4 bar

GARDENA Pompë e kopshtit 5200 Art. 9084 → Maks. 2,1 bar

GARDENA Pompë e kopshtit 5400 Art. 9086 → Maks. 1,7 bar

1.4.4 Këshilla sigurie elektrike shtesë

RREZIK! Rrezik për arrest kardiak!

Ky produkt gjeneron një fushë elektromagnetike gjatë funksionimit. Kjo fushë elektromagnetike mund të ndikojë në funksionalitetin e implanteve mjekësore aktive ose pasive (p.sh. stimuluesit kardiakë), gjë e cila mund të rezultojë në lëndime të rënda ose vdekje.

→ Konsultohuni me mjekun tuaj dhe me prodhuesin e implantit përpara përdorimit të këtij produkti.

→ Pas përdorimit të produktit, shkëputni spinën e rrjetit nga priza e rrjetit.

- Vendoseni pompën në një mënyrë të qëndrueshme dhe të mbrojtur nga përmblytjet në mënyrë që të mos bjerë në ujë.
- Vendoseni pompën në një distancë të sigurt (minimalisht 2 m) nga materiali që pompohe.
- Një çelës automatik personal i miratuar mund të përdoret si një masë sigurie shtesë për automatin diferencial (RCD). Pyesni një elektrikist të kualifikuar për këtë.
- Informacioni në pllakën e karakteristikave duhet të përpulthet me të dhënat në rrjet.
- Hiqeni pompën nga priza përpara se dikush të futet në një pishinë të lidhur me të.
- Nëse kabloja e lidhjes me rrjetin të kësaj pajisje dëmtohet, ajo duhet të zëvendësohet nga prodhuesi ose nga shërbësit i klientit të prodhuesit ose nga një person me kualifikim të ngjashëm, për të shmangur rreziqet.
- Mbroni spinën e rrjetit dhe kordonin elektrik nga nxehtësia, vaji ose skajet e mprehta.
- Mos e mbani pompën nga kabloja dhe mos e përdorni kablion për të hequr pompën nga priza.
- Vendoseni pompën në një vend të mbrojtur nga përmblytjet.
- Shmangni përdorimin e vazhdueshëm të pompës në ambiente të lagura ose me lagështi.
- Kontrolloni rregullisht tubin e thithjes.
- Kontrolloni gjithmonë me sy pompën para përdorimit (sidomos kablion e lidhjes me rrjetin dhe spinën e rrjetit).
- Pompa e dëmtuar nuk duhet përdorur.
- Në rast dëmtimi, sigurohuni që pompa të kontrollohet nga shërbësit i GARDENA-s.
- Ndryshimet elektrike mund të kryhen vetëm nga elektrikistë të kualifikuar.
- Shkëputni pompën nga rrjeti përpara se ta mbushni, çmontoni ose mirëmbani.
- Kur të përdorni pompat tona me gjenerator, ndiqni udhëzimet e prodhuesit të gjeneratorit.

1.4.5 Kabllot:

Në rastin e përdorimit të kabllove zgjatues duhet që këto të fundit të përpulthen me seksionet minimalë në tabelën e mëposhtme:

Tensioni	Gjatësia e kabullit	Seksiioni
230 – 240 V/50 Hz	deri 20 m	1,5 mm ²
230 – 240 V/50 Hz	20 – 50 m	2,5 mm ²