

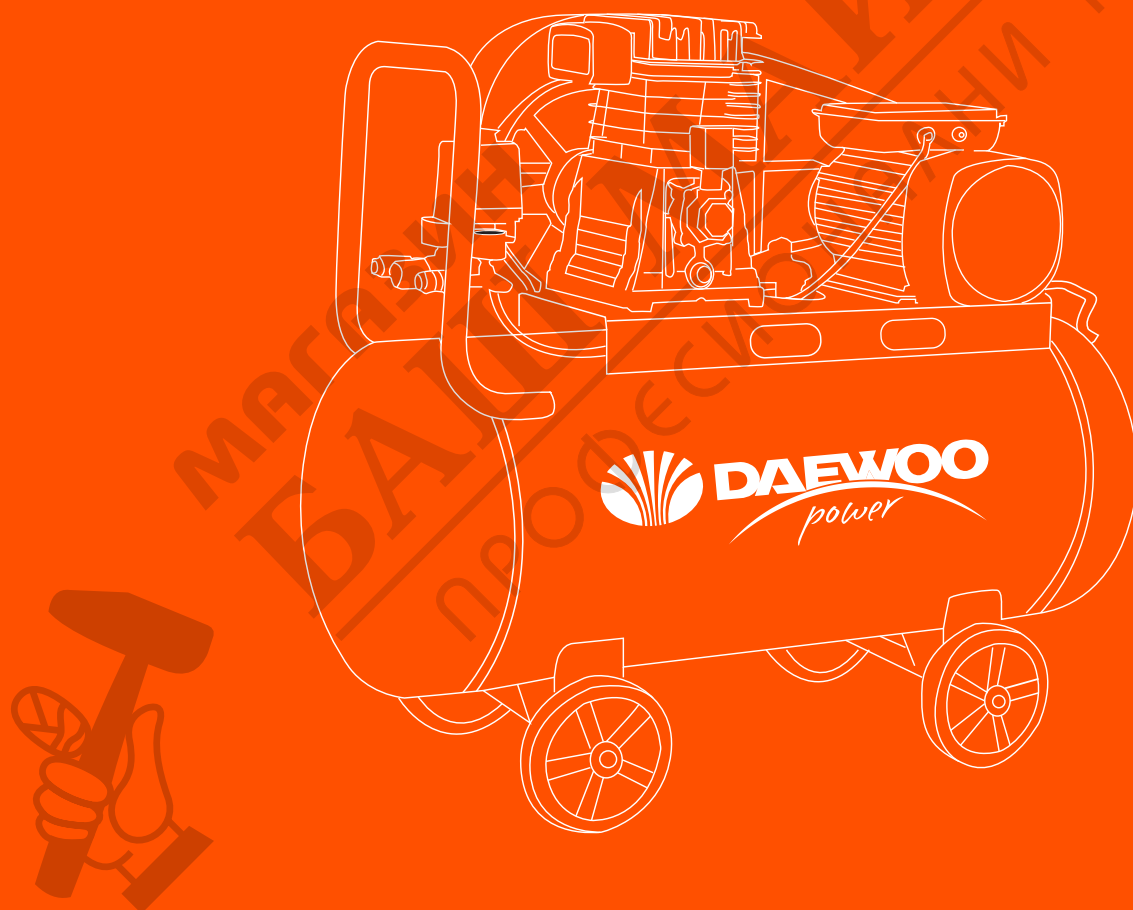


# DAEWOO

POWER PRODUCTS

## BELT AIR COMPRESSOR SERIES

БУТАЛЕН КОМПРЕСОР С РЕМЪЧНО ЗАДВИЖВАНЕ



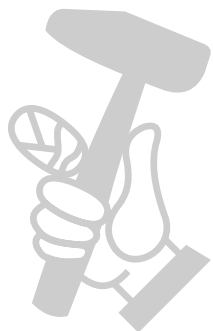
### USER'S MANUAL

ОРИГИНАЛНА ИНСТРУКЦИЯ ЗА ЕКСПЛОАТАЦИЯ

Manufactured under license of Daewoo International Corporation, Korea  
Произведено по лиценз на Daewoo International Corporation, Korea

## СЪДЪРЖАНИЕ

1. ВЪВЕДЕНИЕ.....	26
2. ИНСТРУКЦИИ ЗА БЕЗОПАСНОСТ .....	26
3. РАБОТА.....	28
4. ОБЩ ВИД И ОСНОВНИ КОМПОНЕНТИ.....	32
5. ТЕХНИЧЕСКИ ПАРАМЕТРИ .....	33
6. РЕЗЕРВНИ ЧАСТИ .....	34
7. ПОДДРЪЖКА.....	43
8. ЕВЕНТУАЛНИ ПРОБЛЕМИ И ТЯХНОТО РАЗРЕШАВАНЕ .....	43
9. ДЕКЛАРАЦИЯ ЗА СЪОТВЕТСТВИЕ .....	47
10. ГАРАНЦИОННА КАРТА.....	48
11. ИНФОРМАЦИЯ ЗА СЕРВИЗНИТЕ ЦЕНТРОВЕ В СТРАНАТА .....	46



МАГАЗИН  
**БАШ МАЙСТОРА**  
ПРОФЕСИОНАЛНИ РЕШЕНИЯ

BG

## 1. ВЪВЕДЕНИЕ

Преди да започнете работа с компресора прочетете внимателно инструкциите за употреба и ги запазете за следваща справка при необходимост. Използвайте компресора само както е описано в инструкциите за употреба за най-рационална и най-икономична работа на машината. Проверете компресора след закупуване:

- Проверете дали модела и техническите характеристики отговарят на това, което сте поръчали;
- Проверете резервните части съгласно приложения списък;
- Проверете внимателно, че няма повреди, получени по време на транспортирането. Уверете се, че всички гайки, болтове и винтове са здраво затегнати. В случай, че има повреда или липсващи части, свържете се с вашия търговец или най-близкия оторизиран сервиз.

## 2. ИНСТРУКЦИИ ЗА БЕЗОПАСНОСТ

### Специфични инструкции за безопасност:

Машината е предназначена за компресиране на въздух. Не е разрешено използването на компресора за доставяне на въздух за медицински цели, както и за директно използване на въздуха за вдишване. Не трябва да се компресират лесно запалими, лесно избухливи или вредни за здравето газове. Не е позволена употребата в опасна среда. Използване на машината не по предназначение, промени по машината, или използването на неоригинални резервни части могат да доведат до непредвидени щети. Деца и необучени хора не трябва да работят с машината или със свързани с нея инструменти.

### Общи инструкции за безопасност:

- Пазете деца и случайни минувачи далеч от работната зона. Не позволявайте на други хора да докосват машината или хранящия кабел по време на работа на машината;
- Не се облягайте на машината и не поставяйте други предмети отгоре и;
- Преди всяка употреба проверявайте системата за въздух и електрическите компоненти за следи от надрасквания, теч или други повреди. Ако откриете нередност я отстранете преди да започнете работа с машината. Спазвайте нормативната уредба и нормативната уредба за предотвратяване на злополуки и произшествия, свързани с работата на въздушните компресори и въздушните инструменти, където е приложимо.
- За да предотвратите повреда на двигателя в следствие на претоварване, сгъстеният въздух в ресивера трябва да се изпусне преди работа.
- Вземете под внимание, че главите на цилиндрите и тръбите се нагорещават много по време на работа.
- За да се гарантира безопасността, винаги изключвайте от мрежата след приключване на работа. Изключете от мрежата и при инцидентно прекъсване на работа заради спиране на тока или другат причина.
- Уверте се, че сте монтирали вентила за въздух преди да включите към храняването.

### ВНИМАНИЕ опасност!

- Пазете работното си място добре осветено и подредено. Претрупаните работни зони могат да доведат до инцидент.

- Вземайте предвид условията на работната среда по време на работа.
- Не работете в близост до лесно запалими и избухливи течности и газове.

**ВНИМАНИЕ** опасност от токов удар!

- Не излагайте машината на дъжд.
- Не работете с машината във влажна среда.
- Избягвайте контакт на тялото със заземени повърхности като тръби, радиатори, хладилници и др., така се увеличава риска от токов удар.
- Не използвайте кабела за други цели освен по предназначение.

**ВНИМАНИЕ** опасност от персонално нараняване при изпускане на въздух под налягане или издухване на части от машината!

- Никога не насочвайте компресиран въздух директно към човек или животно!
- Уверете се, че всички инструменти за въздух са подходящи за работното налягане и се доставят с регулатор за налягане
- Моля, имайте предвид, че когато изключвате бързата връзка между маркуча и компресора, сгъстеният въздух от маркуча ще излезе изведнъж, затова дръжте здраво маркуча докато изключвате.
- Проверявайте редовно дали всички връзки са добре затегнати.
- Не извършвайте сами ремонтни дейности по машината. При нужда от ремонт занесете компресора в оторизиран сервиз.

**ВНИМАНИЕ** опасност от въздух под налягане!

- За инструменти, за които се налага сипвайте по няколко капки масло в компресирания въздух!
- Не използвайте маркуч, който е бил използван с въздух с наличие на масло, за доставка на въздух към инструмент, който не може да работи с въздух с наличие на масло.
- Не помпайте гуми с въздух, в който има масло.

**ВНИМАНИЕ** опасност от изгаряне от повърхностите на частите, пренасящи сгъстен въздух!

Оставете машината да изстине преди да сервизирате или да извършвате други дейности по машината. Има опасност от персонално нараняване от движещите се части на машината!

Имайте предвид, че машината ще се включи автоматично, когато налягането падне до минимум. Изключете от захранването преди сервизиране на машината.

**ВНИМАНИЕ** опасност, причинена от недостатъчна лична защита!

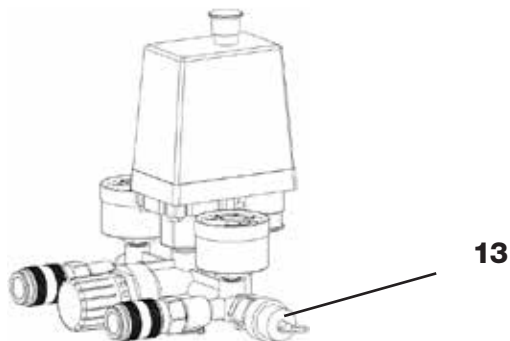
- Носете антифони по време на работа на компресора
- Носете предпазни очила по време на работа на компресора
- Носете предпазна маска за устата, когато извършваните дейности са свързани с прах или вещества

опасни за здравето

- Носете подходящи дрехи. При работа на открито носете подходящи обувки с непързалици се подметки.

#### Устройства за безопасност на машината

##### Предпазен клапан



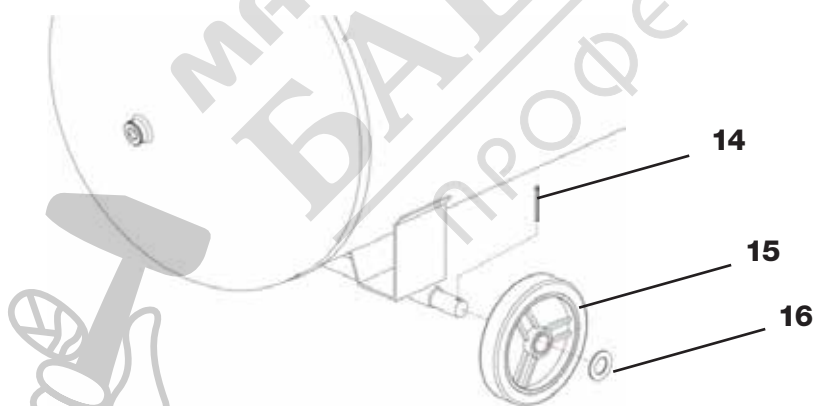
Предпазният клапан е вграден в клапана за налягане. Предпазният клапан се отваря, ако максималната допустима стойност на налягането е превишено. Не правете настройки!

### **3. РАБОТА**

#### Работно място

Инсталирайте компресора на добре проветриво място, без прах и влага. Работната зона трябва да е добре осветена и да позволява лесен достъп за смяна на маслото. По възможност сложете компресора на постамент за по-лесно сглобяване и поддръжка. Ремъкът трябва да е близо до стена, но на поне 30 см разстояние от нея за нормалната работа на вентилатора.

#### Монтаж на колелата



За монтажа на колелата са нужни:

4 колела (15)

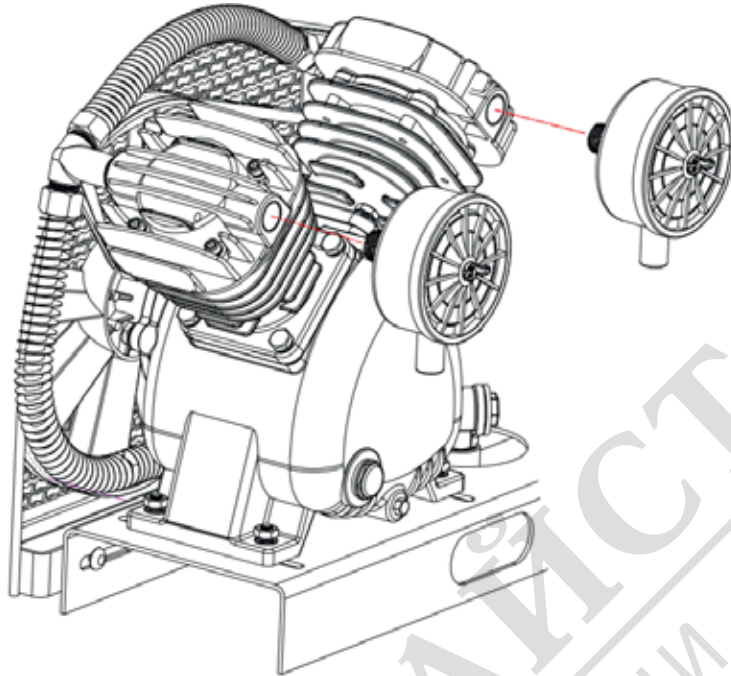
4 заключващи механизми (14)

4 пружинни шайби (16)

Монтирайте колелата както е показано на картинката.

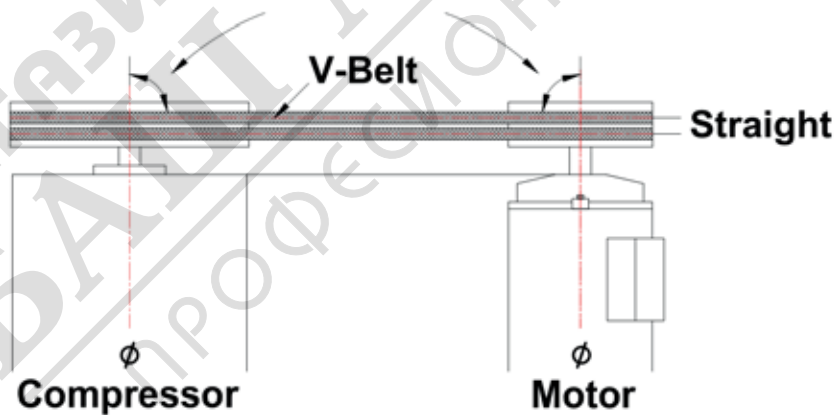
### Монтаж на въздушния филтър

Монтирайте филтъра както е показано на картинката.

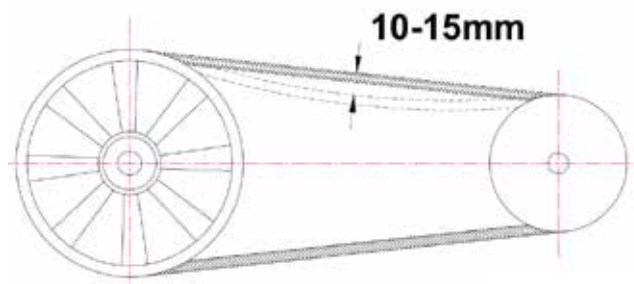


### Монтаж на мотора

Монтирайте мотора и ремъка, както е показано на картинката по-долу.

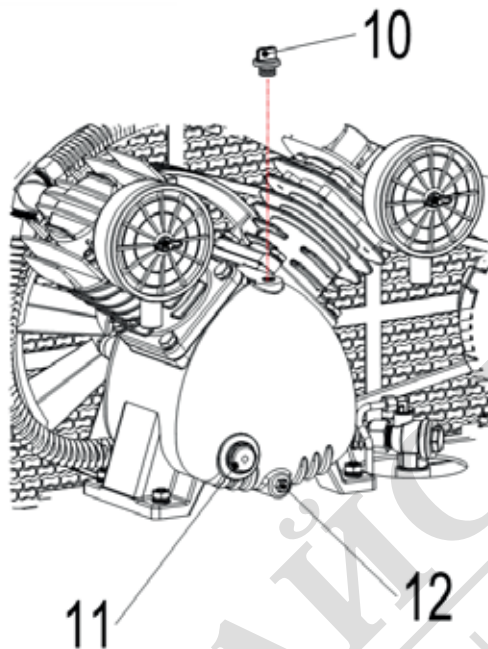


Настройте обтегнатостта на ремъка. Ремъкът трябва да може да се опъва на 10-15 мм в двете посоки от нормалното си положение, както е показано на картинката по-долу.



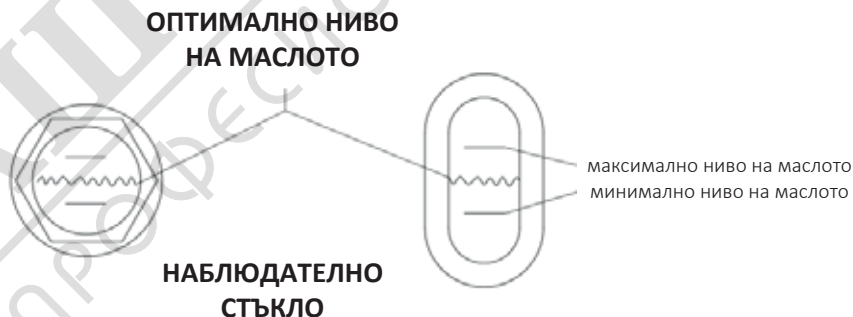
Ако ремъкът е прекалено опънат: увеличава се натоварването на мотора, моторът се загрева, губи мощност, скъсване на ремъка.

Ако ремъкът е прекалено разхлабен: плъзгането води до загреване, неправилно износване и повреда.



Свалете капачката на пробката за масло (10). Напълнете с масло до средата на индикатора за ниво (11). Поставете обратно капачката.

Наблюдателно стъкло за ниво на маслото:

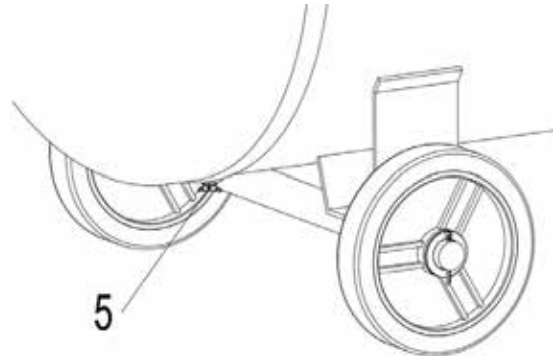


Маслото трябва да е достатъчно мазно, да съдържа добавки, да не се окислява лесно, да не се сгъстява или да става на пяна, с малко остатъчен въглерод, с висока точка на възпламеняване. Нивото на маслото трябва да бъде в червената граница на стъклото. Повече от необходимото масло е излишно изхабяване на масло и изхвърля по-голямо количество въглерод към вентила. По-малкото количество на масло може да доведе до по-бързо износване и повреда.

Сменяйте маслото, когато стане прекалено тъмно или когато се виждат замърсявания в маслото. Първата смяна на маслото се извършва след 20 часа работа. След това маслото се сменя на всеки 50 работни часа. Разхлабете болта под дъното на картера и оставете маслото да се изтече. Помогнете изтичането, като наклоните компресора леко напред. Когато изтече цялото масло, затворете капачката и налейте новото масло като внимавате нивото да е до средата на червената линия на стъклото. За да избегнете изтичане на масло използвайте неоокисляващо лепило върху болта. Не наливайте масло докато компресора работи. Не използвайте прекалено гъсто масло или употребявано масло.

### Проверете източващия кран

Проверете дали кранът на кондензаторния резервоар е затворен.



Безопасните стойности на работното налягане са между 0,5 – 1.

### Главен прекъсвач

**ВНИМАНИЕ** опасност – високо напрежение!

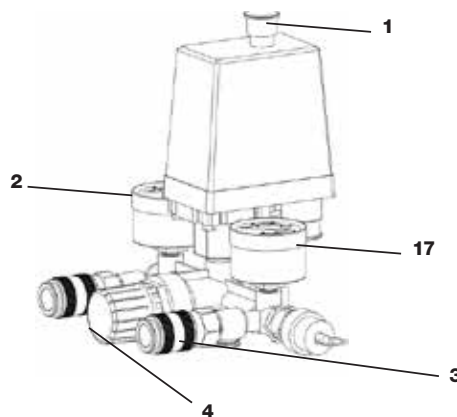
Работете само в суха среда.

Източникът на ток трябва да отговаря на следните изисквания:

- Изводите трябва да са правилно монтирани, заземени и проверени.
- Термална защита в съответствие на изискванията на техническата спецификация
- Поставете захранващия кабел, така че да не пречи на движещите се части на машината и да не се повреди .
- Уверете се, че компресорът е изключен преди да включите в захранването.
- Пазете захранващия кабела от горещина, остри предмети и агресиви течности.
- Ако се налага да използвате удължители използвайте само такива, които са с подходящото сечение съгласно техническата спецификация на машината.
- Никога не изключвайте компресора, като директно издърпвате кабела от контакта. Винаги изключвайте с бутона. След приключване на работа изключете от захранването.

### Компресиране на въздух

1. Пуснете компресора и изчакайте да се покачи налягането до нормални работни стойности. Следете налягането на манометъра (17).



31

**ВНИМАНИЕ!** Работното налягане на бива да превишава максималните допустими стойности на инструментите, които ще захранвате с въздух.

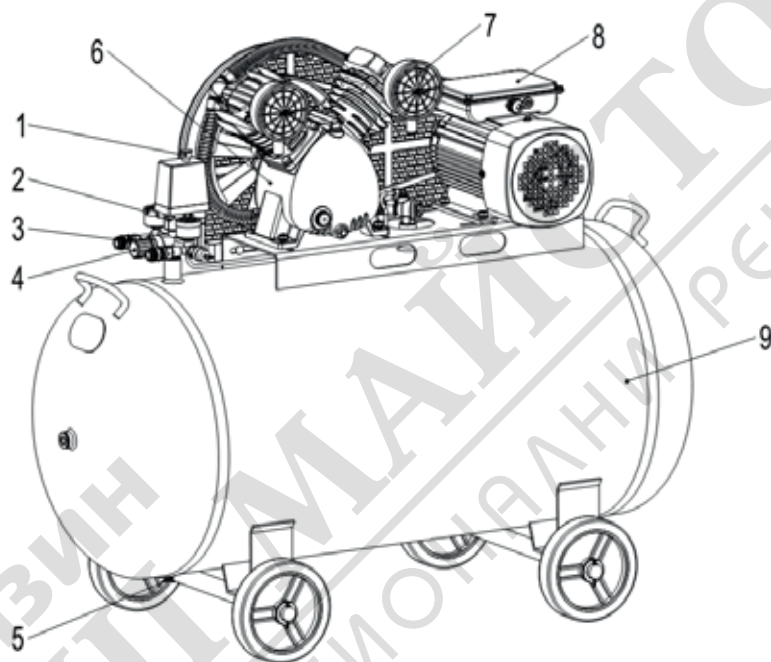
Свържете маркуча за въздух към изхода за въздух на компресора .

Свържете инструмента към маркуча.

Сега сте готови за работа.

Като приключите работа първо изключете компресора, после изключете от захранването.

#### 4. ОБЩ ВИД И ОСНОВНИ КОМПОНЕНТИ



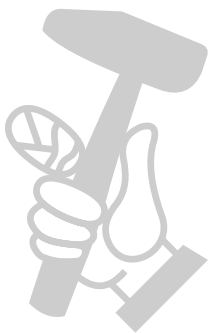
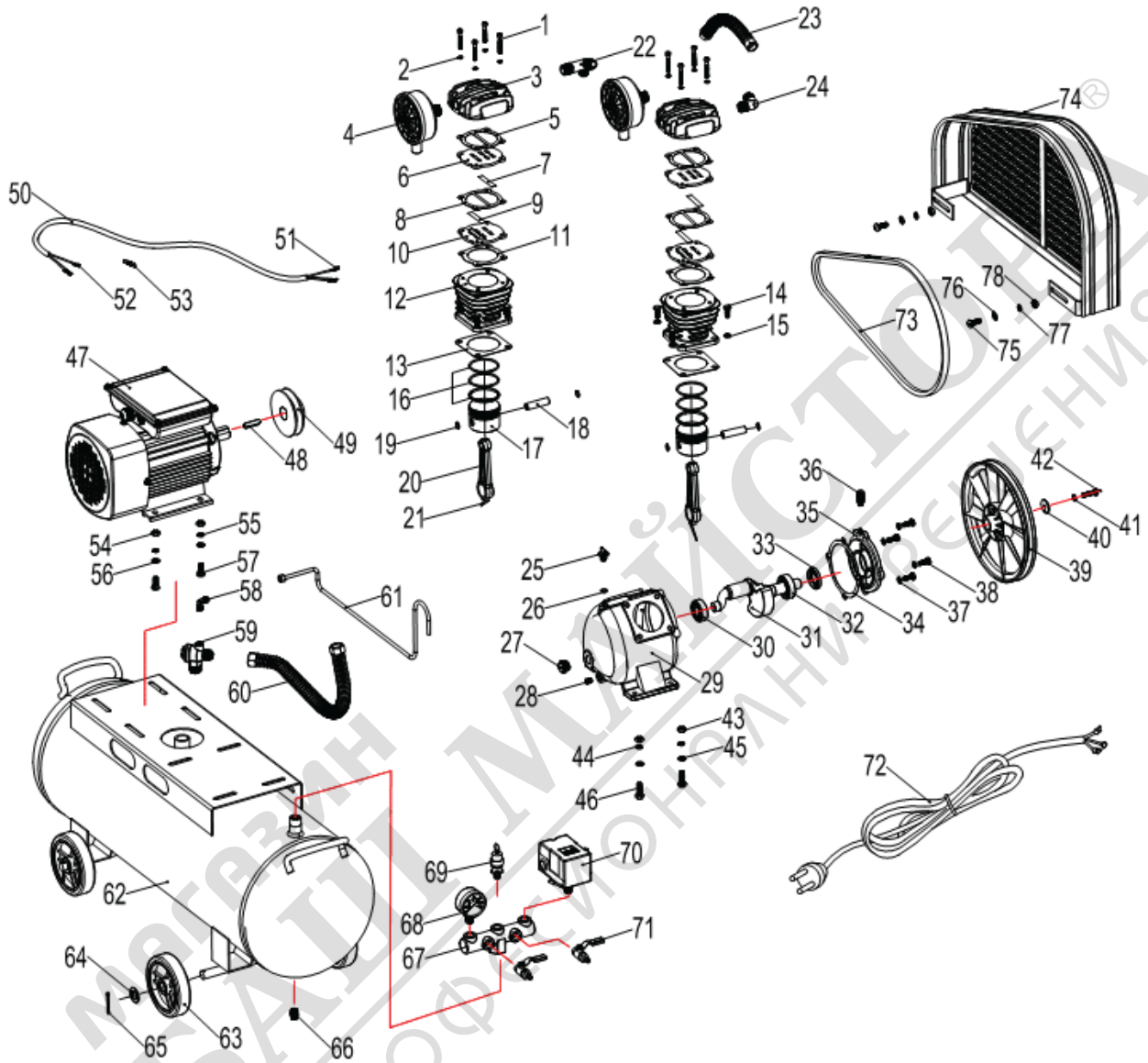
1. Бутон на пресостата
2. Манометър
3. Бърза връзка
4. Регулиращ вентил
5. Кран за източване
6. Картер
7. Въздушен филтър
8. Мотор
9. Резервоар

## 5. ТЕХНИЧЕСКИ ПАРАМЕТРИ

DAAC 100C Мощност – 3 Hp/ 2.2 kW Ресивер – 100 L Бутала : 2 * 65 мм Въздушен филтър- пластмасов Налягане – 8 bar/ 115 psi Обороти - 1000 rpm Дебит - 234 L/min Шумови емисии - 85 dB	DAAC 200CV Мощност – 3 Hp/ 2.2 kW Ресивер – 200 L Бутала : 2 * 65 мм Въздушен филтър- пластмасов Налягане – 8 bar/ 115 psi Обороти - 1050 rpm Дебит - 305 L/min Шумови емисии - 84 dB	DAAC 350C Мощност – 7,5 Hp/ 5,5 kW Ресивер – 350 L Бутала : 3 * 80 мм Въздушен филтър- стомана Налягане – 8 bar/ 115 psi Обороти - 870 rpm Дебит – 786 L/min Шумови емисии - 88 dB
DAAC100C V-type Мощност – 2 Hp/ 1,5 kW Ресивер – 100 L Бутала : 2 * 51 мм Въздушен филтър- пластмасов Налягане – 8 bar/ 115 psi Обороти - 1000 rpm Дебит - 187 L/min Шумови емисии - 84 dB	DAAC 220 -V Мощност – 3 Hp/ 2.2 kW Ресивер – 220 L Бутала : 2 * 65 мм Въздушен филтър- пластмасов Налягане – 8 bar/ 115 psi Обороти - 1000 rpm Дебит - 305 L/min Шумови емисии - 84 dB	DAAC 400C Мощност – 10 Hp/ 7,5 kW Ресивер – 400 L Бутала : 3 * 90 мм Въздушен филтър- стомана Налягане – 8 bar/ 115 psi Обороти - 870 rpm Дебит - 995 L/min Шумови емисии - 91 dB
DAAC 100- V Мощност – 3 Hp/ 2.2 kW Ресивер – 100 L Бутала : 2 * 65 мм Въздушен филтър- пластмасов Налягане – 8 bar/ 115 psi Обороти - 1000 rpm Дебит - 252 L/min Шумови емисии - 84 dB	DAAC 250V Мощност – 4 Hp/ 3 kW Ресивер – 250 L Бутала : 3 * 65 мм Въздушен филтър- пластмасов Налягане – 8 bar/ 115 psi Обороти - 1000 rpm Дебит – 420 L/min Шумови емисии - 88 dB	DAAC 200C Мощност – 3 Hp/ 2.2 kW Ресивер – 200 L Бутала : 2 * 65 мм Въздушен филтър- пластмасов Налягане – 8 bar/ 115 psi Обороти - 1000 rpm Дебит - 234 L/min Шумови емисии - 84 dB

## 6. РЕЗЕРВНИ ЧАСТИ

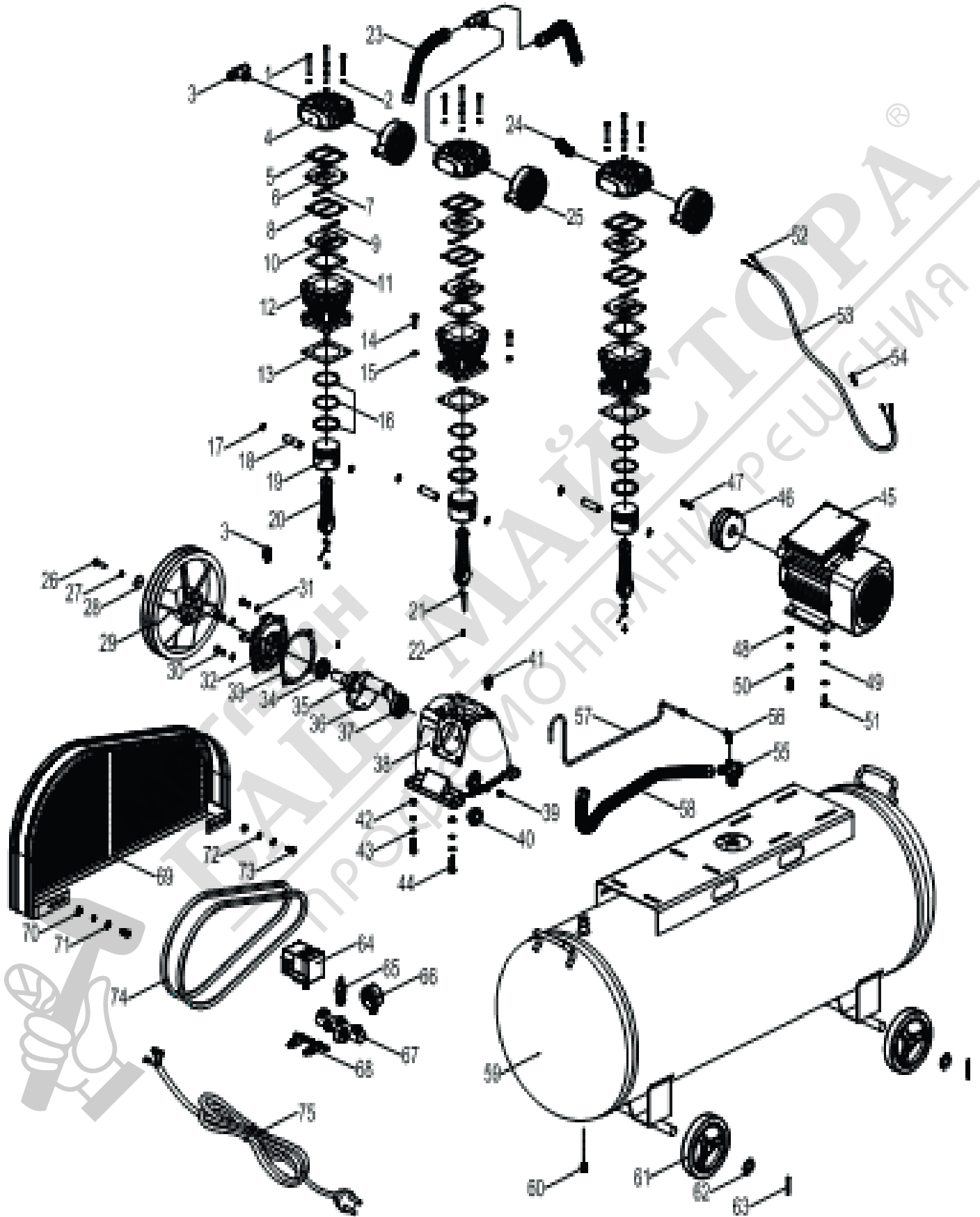
DAAC100C V-type, DAAC200CV, DAAC300CV, DAAC300C			
№	ОПИСАНИЕ	№	ОПИСАНИЕ
1	Болт	40	Плоска шайба
2	Пружинна шайба	41	Пружинна шайба
3	Глава на цилиндъра	42	Болт
4	Въздушен филтър	43	Гайка
5	Гарнитура на главата на цилиндъра	44	Пружинна шайба
6	Клапанна плоча	45	Плоска шайба
7	Клапанна пластина всмукателна	46	Болт
8	Гарнитура на клапанната плоча алуминиева	47	Електромотор
9	Клапанна пластина нагнетателна	48	Шпонка на ремъчната шайба
10	Клапанна плоча	49	Ремъчна шайба на електромотора
11	Гарнитура на клапанната плоча	50	Свързващ проводник
12	Цилиндър	51	Кабелна букса
13	Гарнитура на цилиндъра	52	Кабелна букса
14	Болт	53	Изолационна шлауха
15	Пружинна шайба	54	Гайка
16	Сегменти	55	Пружинна шайба
17	Бутало	56	Плоска шайба
18	Бутален болт	57	Болт
19	Зегерка на буталния болт	58	Коляно
20	Биела	59	Възвратен клапан
21	Маслена игла	60	Изходна тръба
22	Изходен крайник тройник	61	Разтоварваща тръба
23	Свързваща тръба	62	Ресивър
24	Изходно коляно	63	Колело транспортно
25	Тапа за масло	64	Плоска шайба
26	О пръстен	65	Шплент
27	Визьор за масло	66	Кондензоотделител
28	Болт	67	Изходен колектор
29	Картер	68	Манометър
30	Лагер	69	Предпазен клапан
31	Колянов вал	70	Пресостат
32	Лагер	71	Накрайник бърза връзка
33	Семеринг	72	Захранващ кабел
34	Гарнитура на предния капак	73	Ремък
35	Преден капак	74	Предпазна решетка
36	Тръба отдушник	75	Болт
37	Пружинна шайба	76	Плоска шайба
38	Болт	77	Пружинна шайба
39	Ремъчна шайба	78	Гайка



BG

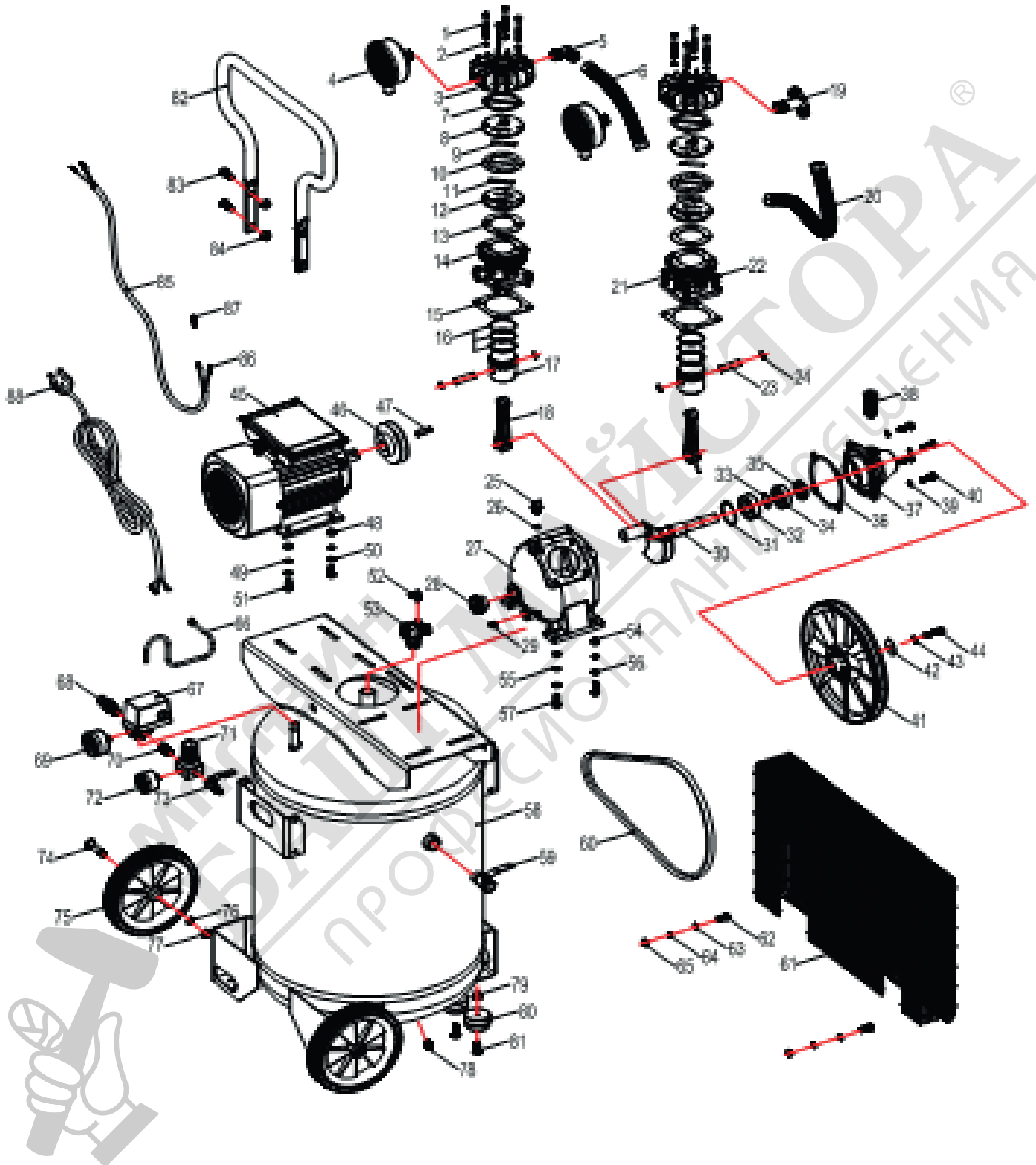
## DAAC250V, DAAC350C, DAAC400C

No	ОПИСАНИЕ	No	ОПИСАНИЕ
1	Болт	39	Болт
2	Пружинна шайба	40	Визьор за масло
3	Изходен накрайник	41	Тапа за масло
4	Глава на цилиндъра	42	Гайка
5	Гарнитура на главата на цилиндъра	43	Пружинна шайба
6	Клапанна плоча	44	Болт
7	Клапанна пластина	45	Електромотор
8	Гарнитура на клапанната плоча алуминиева	46	Ремъчна шайба на електромотора
9	Клапанна пластина	47	Шпонка на ремъчната шайба
10	Клапанна плоча	48	Гайка
11	Гарнитура на клапанната плоча	49	Плоска шайба
12	Цилиндър	50	Пружинна шайба
13	Гарнитура на цилиндъра	51	Болт
14	Болт	52	Кабелна букса
15	Пружинна шайба	53	Свързващ проводник
16	Сегменти	54	Изолационна шлауха
17	Зегерка на буталния болт	55	Възвратен клапан
18	Бутален болт	56	Коляно
19	Бутало	57	Разтоварваща тръба
20	Биела	58	Изходна тръба
21	Маслена игла	59	Ресивър
22	Болт	60	Кондензоотделител
23	Свързваща тръба	61	Колело транспортно
24	Изходно коляно	62	Плоска шайба
25	Въздушен филтър	63	Шплент
26	Болт	64	Пресостат
27	Пружинна шайба	65	Предпазен клапан
28	Плоска шайба	66	Манометър
29	Ремъчна шайба	67	Изходен колектор
30	Болт	68	Сферичен кран
31	Пружинна шайба	69	Предпазна решетка
32	Преден капак	70	Гайка
33	Гарнитура на предния капак	71	Пружинна шайба
34	Семеринг	72	Плоска шайба
35	Лагер	73	Болт
36	Колянов вал	74	Ремък
37	Лагер	75	Захранващ кабел
38	Картер		

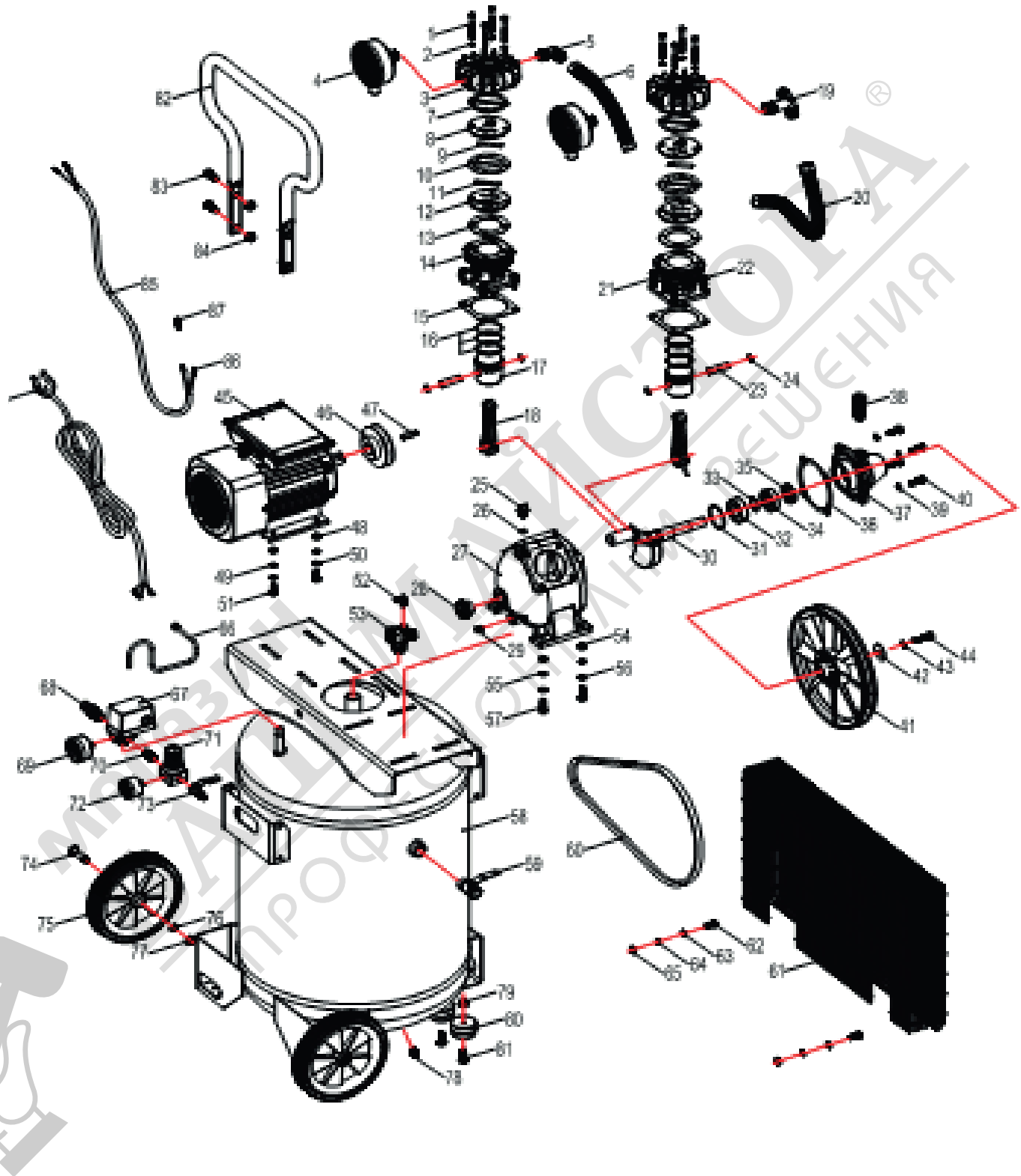


## DAAC100CV, DAAC220CV

№	ОПИСАНИЕ	№	ОПИСАНИЕ
1	Болт	45	Електромотор
2	Пружинна шайба	46	Ремъчна шайба на електромотора
3	Глава на цилиндъра	47	Шпонка на ремъчната шайба
4	Въздушен филтър	48	Гайка
5	Коляно	49	Пружинна шайба
6	Свързваща тръба	50	Плоска шайба
7	Гарнитура на главата на цилиндъра	51	Болт
8	Клапанна плоча	52	Коляно
9	Клапанна пластина нагнетателна	53	Възвратен клапан
10	Гарнитура на клапанната плоча алуминиева	54	Гайка
11	Клапанна пластина всмукателна	55	Пружинна шайба
12	Клапанна плоча	56	Плоска шайба
13	Гарнитура на клапанната плоча	57	Болт
14	Цилиндър	58	Ресивър
15	Гарнитура на цилиндъра	59	Сферичен кран
16	Сегменти	60	Ремък
17	Бутало	61	Предпазна решетка
18	Биела	62	Болт
19	Изходен накрайник	63	Плоска шайба
20	Изходна тръба	64	Пружинна шайба
21	Пружинна шайба	65	Гайка
22	Болт	66	Разтоварваща тръба
23	Бутален болт	67	Пресостат
24	Зегерка на буталния болт	68	Предпазен клапан
25	Тапа за масло	69	Манометър
26	О пръстен	70	Нипел
27	Картер	71	Регулатор на налягане
28	Визьор за масло	72	Манометър
29	Болт	73	Сферичен кран
30	Колянов вал	74	Ос на колелото
31	Зегерка	75	Колело транспортно
32	Лагер	76	Пружинна шайба
33	Зегерка	77	Гайка
34	Лагер	78	Кондензоотделител
35	Семеринг	79	Гайка
36	Гарнитура на предния капак	80	Тампон на крака
37	Преден капак	81	Болт
38	Тръба отдушник	82	Ръкохватка
39	Пружинна шайба	83	Болт
40	Болт	84	Гайка
41	Ремъчна шайба	85	Свързващ проводник
42	Плоска шайба	86	Кабелна букса
43	Пружинна шайба	87	Изоляционна шлауха
44	Болт	88	Захранващ кабел



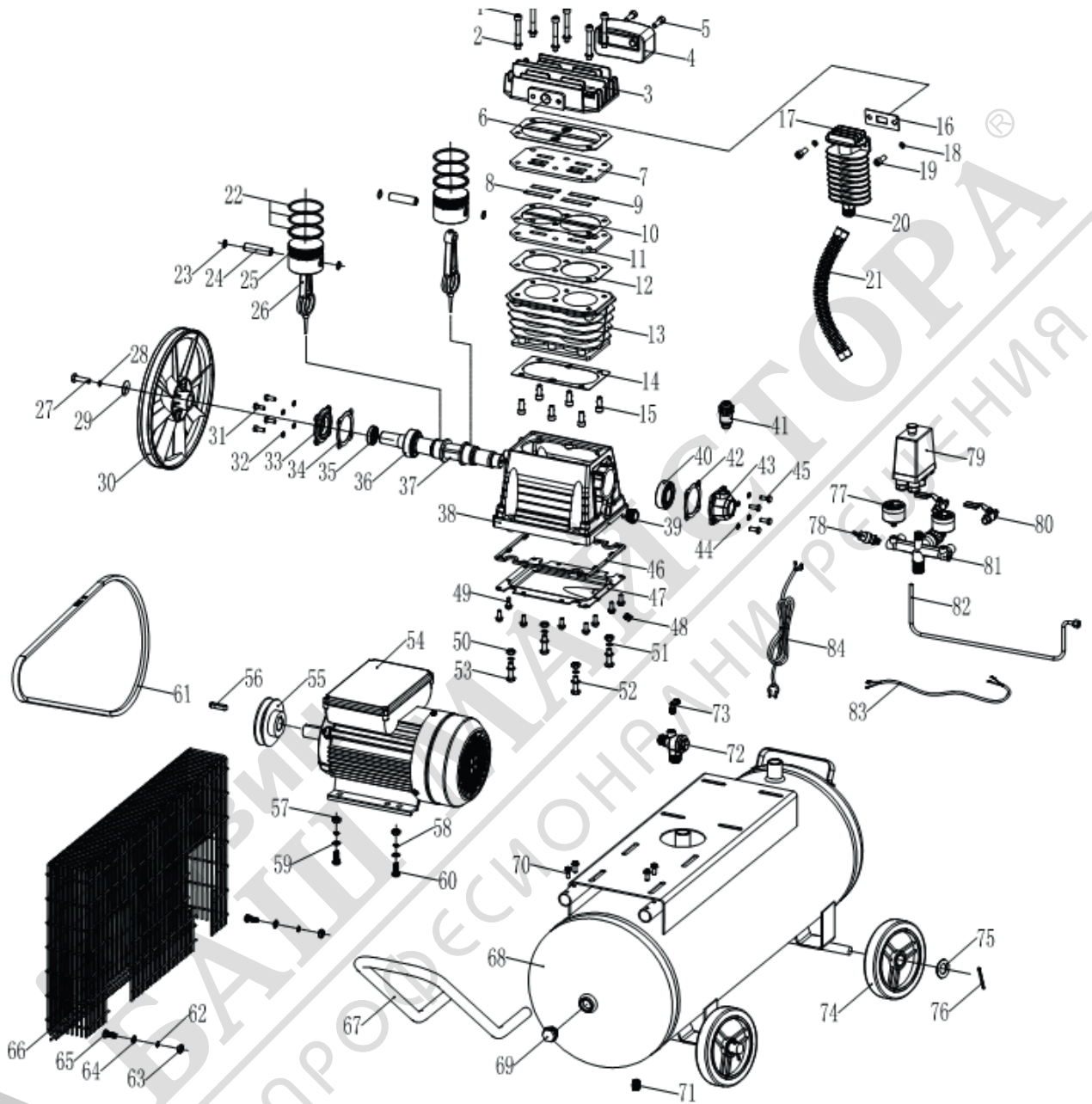
BG



BG

## DAAC100C, DAAC200C

№	ОПИСАНИЕ	№	ОПИСАНИЕ
1	Болт	43	Заден капак
2	Пружинна шайба	44	Пружинна шайба
3	Глава на цилиндъра	45	Болт
4	Въздушен филтър	46	Гарнитура на основата на картера
5	Болт	47	Основа на картера
6	Гарнитура на главата на цилиндъра	48	Пробка за източване на маслото
7	Клапанна плоча	49	Болт
8	Клапанна пластина нагнетателна	50	Гайка
9	Клапанна пластина всмукателна	51	Плоска шайба
10	Гарнитура на клапанната плоча алуминиева	52	Пружинна шайба
11	Клапанна плоча	53	Болт
12	Гарнитура на клапанната плоча	54	Електромотор
13	Цилиндър	55	Ремъчна шайба на електромотора
14	Гарнитура на цилиндъра	56	Шпонка на ремъчната шайба
15	Болт	57	Гайка
16	Гарнитура на радиатора	58	Пружинна шайба
17	Радиатор	59	Плоска шайба
18	Пружинна шайба	60	Болт
19	Болт	61	Ремък
20	Нипел на радиатора	62	Пружинна шайба
21	Изходна тръба	63	Гайка
22	Сегменти	64	Плоска шайба
23	Зегерка на буталния болт	65	Болт
24	Бутален болт	66	Предпазна решетка
25	Бутало	67	Ръкохватка
26	Биела	68	Ресивър
27	Болт	69	Тапа
28	Пружинна шайба	70	Болт
29	Плоска шайба	71	Кондензоотделител
30	Ремъчна шайба	72	Възвратен клапан
31	Болт	73	Коляно
32	Пружинна шайба	74	Колело транспортно
33	Преден капак	75	Плоска шайба
34	Гарнитура на предния капак	76	Шплент
35	Семеринг	77	Манометър
36	Лагер	78	Предпазен клапан
37	Колянов вал	79	Пресостат
38	Картер	80	Сферичен кран
39	Визьор за масло	81	Регулатор на налягане
40	Лагер	82	Разтоварваща тръба
41	Тръба отдушник	83	Свързващ проводник
42	Гарнитура на задния капак	84	Захранващ кабел



BG

## 7. ПОДДРЪЖКА

- Преди всяка употреба: проверете всички маркучи за повреди и подменете ако е необходимо. Проверете дали всички свързки, винтове и гайки са завити здраво. Ако е необходимо затегнете. Проверете захранващия кабел за повреди, ако е необходима смяна се обърнете към оторизиран сервис.
  - Компресорът използва машинно смазочно масло. Моля, преди да започнете работа, заредете с масло. По време на работа температурата на маслото не трябва да е над 70°C (използвайте синтетично моторно масло 10W-30). Първата смяна на маслото се извършва след 20 часа работа. След това маслото се сменя на всеки 50 работни часа. Развийте капачката на картера, източете старото масло и почистете. Напълнете с новото масло и завийте капачката.
  - Обикновено въздушния филтър се чисти веднъж седмично.
  - На всеки 10 часа работа отворете крана за източване под ресивъра и източете водата от резервоара. Чистете ресивера веднъж на половин година.
  - Чистете картера на всеки 120 работни часа (извършва се в оторизиран сервис ) и проверявайте предпазния клапан и манометъра.
  - След като приключите работа изключете от захранването и изпуснете налягането.
  - Поддържайте редовно компресора. При необходимост разглобете компресора, после като използвате леко масло, или бензин, почистете всички части и подсушете преди да ги сглобите отново. Поставете грес на допирните повърхности. Ако е необходимо подменете износените и повредени части. Сглобете внимателно отново.
- Внимание! Електрическите части трябва да бъдат заземени правилно.
- Ако няма да използвате компресора за дълго време въздушните вентили и допирните повърхности трябва да бъдат почистени и смазани с грес.

## 8. ЕВЕНТУАЛНИ ПРОБЛЕМИ И ТЯХНОТО РАЗРЕШАВАНЕ

№	Проблем	Вероятна причина	Решение
1	Грешна посока на въртене	Грешно свързване на жиците	Свържете правилно жиците
2	Горещи части на компресора	Високо работно налягане	Намалете налягането
		Входящата тръба за въздух е твърде тясна и дълга	Използвайте по-дебела и по-къса тръба
		Остатъчен въглерод във въздушния филтър или вентил	Почистете
		Не добра настройка на работните параметри	Настройка от специалист
		Теч от уплътнение	Сменете уплътнението
		Запушена изходната тръба	Сменете с нова
		Повредено бутало или уплътнение на буталото	Ремонт от специалист
		Прекалено високи обороти	Намалете оборотите
		Не правилно смазване	Смажете както е описано в ръководството
Лоша вентилация или висока температура	Сменете работното място на такова с по-добра вентилация		

3.	Ниски обороти	Ниско захранващо напрежение	Проверете с доставчика
		Дълги и тънки захранващи кабели	Сменете с по-дебели и по-къси кабели
		Разхлабен ремък	Настройте дължината на ремъка
		Повреда на мотора	Обърнете се към сервиз
4.	Високи вибрации по време на работа	Високо налягане	Намалете налягането
		Високи обороти	Намалете оборотите
		Разместен ремък или разхлабена гайка	Настройте
		Неправилно коляно	Проверка от специалист
5.	Налягането не може да достигне необходимите стойности	Теч от уплътнение или повредено уплътнение	Сменете уплътнението
		Пружината на буталото не работи	Сменете с нова
		Остатъчен въглерод или друго замърсяване по уплътнението	Почистете уплътнението
		Теч от предпазния клапан или от вентила за автоматично изпускане	Почистете, поправете или сменете с нови
		Теч от вентил, тръба или връзка	Сменете с нови или поправете
		Повреден о-пръстен на буталото	Сменете с нов
6.	Шум по време на работа	Разхлабено бутало	Поправете
		Буталото удря главата на цилиндъра	Поправете
		Буталото удря главата на цилиндъра	Сменете уплътнението
		Сплавта на пластините на биелата е износена	Сменете с нови пластини
		Разхлабено задвижващо ремъка колело	Поправете
7.	Манометърът не отчита точно		Сменете с нов
8.	Ремъкът се плъзга	Разхлабен ремък	Настройте ремъка
		Високо работно налягане	Намалете работното налягане
		Стар ремък	Сменете с нов
9.	Висока консумация на масло	Високо ниво на маслото	Нагласете маслото
		Повреден о-пръстен на буталото	Сменете о-пръстена с нов
		Повреда на буталото	Сменете буталото с ново

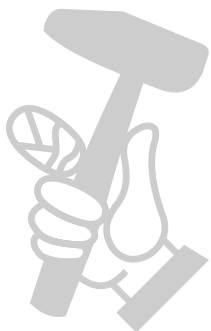
10.	Горещ мотор	Много високо налягане, претоварване	Намалете налягането
		Нисък волтаж или дълъг кабел	Проверете волтажа с доставчика, използвайте по-къс кабел
		Повреда в изходящия вентил, повреден лагер	Сменете с ново
		Повреда на буталото	Сменете с ново
		Пренатегнат ремък или поставен неправилно	Поставете правилно ремъка
11.	По-малък изходящ дебит	Недостатъчна мощност на компресора	Сменете с по-мощен компресор
		Изходящото налягане е по-високо от номиналното	Намалете работното налягане
		Входящата тръба е с малък диаметър и по-дълга от необходимото	Използвайте по-къса тръба с по-голям диаметър
		Замърсен филтър	Почистете
		Повреден вентил или с недобри настройки	Поправете или настройте вентила
		Повредено уплътнение	Сменете с ново
		Повреден о-пръстен на буталото или бутало	Сменете с ново
		Разхлабен ремък	Затегнете ремъка
		Теч от изходящата тръба	Сменете тръбата
		12.	Регулатор за налягане не работи
Замърсяване или теч в редуциращата тръба	Сменете или почистете		
Замърсяване в буталото	Поправете или сменете		
13.	Прекалено високо налягане в ресивера или бръмчене на предпазния клапан	Изходящото налягане е по-високо от номиналното	Намалете работното налягане
		Системата за намаляване на налягането не работи	Сменете или поправете
		Прекалено бързо намаляване на налягането	Регулирайте налягането плавно
		Повреден манометър	Сменете с нов
		Теч в редуциращата тръбата	Проверете и сменете
		Зададената стойност на налягането на предпазния клапан е твърде ниска	Настройте налягането на предпазния клапан на друга стойност
14.	Повреден клапан	Замърсен клапан	Почистете
		Високо налягане	Намалете работното налягане
		Горещ клапан	Почистете изходящата тръба
		Разхлабен клапан	Поправете
		Повредено уплътнение	Сменете с нови

## КОМПРЕСОРЪТ НЕ СЕ ВКЛЮЧВА

№	Проблем	Вероятна причина	Решение
1.	Няма никакъв шум	Няма ток	Свържете с доставчика
		Повреден предпазител или прекъснат кабел	Сменете или поправете
		Изгорял мотор	Поправка от специалист
2.	Моторът бръмчи, но не работи	Повреден предпазител или прекъснат кабел	Сменете или поправете
		Ниско захранващо напрежение	Свържете с доставчика
		Теч от изходния вентил	Поправете вентила
		Неправилно свързване на жиците	Свържете правилно
		Изгорял мотор	Поправка от специалист
		Претоварване на мотора	Намалете натоварването
		Прекалено затегнат колян вал	Поправете
		Входящата тръба за въздух е твърде дълга и с малък диаметър	Използвайте по-къса тръба с по-малък диаметър

**11. ИНФОРМАЦИЯ ЗА СЕРВИЗНИТЕ ЦЕНТРОВЕ В СТРАНАТА**

Моля сканирайте QR кода, за да получите информация за сервизните центрове. След като отидете на страницата, от падащото меню изберете най-близкия до Вас сервиз. На картата ще можете да видите неговото местоположение.



## 9. ДЕКЛАРАЦИЯ ЗА СЪОТВЕТСТВИЕ



### CE DECLARATION OF CONFORMITY/ ЕС ДЕКЛАРАЦИЯ ЗА СЪОТВЕТСТВИЕ

(EN) Air compressor/ (BG) Въздушен компресор

#### MODELS/ МОДЕЛИ:

SZ0.036/8, SV0.12/8, SV0.17/8, SV0.25/8, SV0.17/8, SV0.25/8, SW0.36/8, SV0.48/8, SV0.6/8, SW0.67/8, SW0.9/8, SW1.0/8, SW1.5/8, SW2.0/8, SV0.25/12.5, SW0.36/12.5, SV0.48/12.5, SV0.6/12.5, SW0.67/12.5/ SW0.9/12.5, SW1.0/12.5, SW1.5/12.5, 2.0/12.5, Z2055A, Z2065A, Z2070A, Z2080A, Z2090A

DAAC100C, DAAC100C V-type, DAAC100 -V, DAAC200C, DAAC200CV, DAAC250V, DAAC300CV, DAAC350C, DAAC400C , DAAC220C-V

We GBR Corp. LTD, Room 1002, 10/F., David House,. 8-20 Nanking Street, Jordan, Kowloon, Hong Kong, China, declare under our sole responsibility that this product is in conformity and accordance with the following standards and regulations

The undersigned is responsible for the compilation of technical documentation

Ние, GBR Corp. LTD, Room 1002, 10/F., David House,. 8-20 Nanking Street, Jordan, Kowloon, Hong Kong, China, декларираме на собствена отговорност, че този продукт е в съответствие с изброените по-долу стандарти и разпоредби.

Долуподписаният е отговорен за съставянето на техническа документация

- EN ISO12000:2010
- EN 1012-1:2010
- EN 60204-1:2018
- EN IEC61000-6-1:2019
- EN61000-6-3:2007+A1:2011+AC:2012
- EN IEC61000-3-2-2013
- EN61000-3-3:2013+A1:2019
- 2006/42/EC – MACHINERY
- 2014/35/EU – LOW VOLTAGE
- 2014/30/EU – ELECTROMAGNETIC COMPATIBILITY
- 2000/14/EC - Noise emission in the environment by equipment for use outdoors

Signature and stamp on undersigned responsible:

Date and place



November, 2025  
Hong Kong

# GENERAL                      DISTRIBUTION

## Гаранционна карта

Моторни и електроинструменти  
Дженерал Дистрибушън АД

Купува (име и фамилия/наименование на фирма и ЕИК).....

Адрес: ..... Тел: .....

Тип на машината: .....

Модел: .....

Сериен № на машината\*: ..... Арт.№: .....

Сериен № на батерията\*: ..... Арт.№: .....

Сериен № на зарядна станция\*: ..... Арт.№: .....

Фактура №: .....

Магазин /търговец/, от който е закупена стоката .....

Адрес: .....

Дата на покупката: ..... Подпис и печат на търговеца: .....

### СЕРВИЗЕН КАРТОН (попълва се от оторизиран от производителя сервиз)

Приемен протокол	Дата на приемане	Описание на дефекта / Извършен ремонт	Дата на предаване	Подпис

Купувачът има възможност да предяви търговската гаранция, както и да предаде машина за ремонт на следните места:

- Търговските обекти на търговеца, от който е закупена стоката
- Оторизираният сервизен център в населеното място, в което се намира (ако има такъв)
- Оторизираните пунктовете за приемане на машини в страната

**Централен гаранционен сервиз на Дженерал Дистрибушън АД:**  
София, бул. Цариградско шосе № 361, тел.: 0893 383 798

**Пунктове за приемане на гаранционни машини в страната:**

- Бургас: ул. Крайезерна №1,
- Варна: ул. Атанас Москов №3, тел.: 052/575400
- Пловдив: Източен околоръстен път / ул. Христо Ботев, Община Марица, тел: 032/946065
- Русе: бул. Трети март 42, тел: 082/870104
- Стара Загора: бул. Патриарх Евтимий 37, тел: 042/600699
- Велико Търново: 5000 местност Маринкини мостчета, тел: 062/690003
- Плевен: ул. Гренадирска 90, тел.: 064/600082

\* Правото на гаранционен сервиз е единствено за машината с посочения в картата сериен номер.

## ГАРАНЦИОННИ УСЛОВИЯ

Моторните, пневматичните и електроинструментите, предлагани от Дженерал Дистрибушън АД /Дружеството/, са инструменти и машини, предназначени за домашна и хоби употреба, конструирани и произведени съгласно действащите нормативни директиви и стандарти за съответствие на Европейския съюз, като са изпълнени изискванията за безопасност. Търговската гаранция за машините и пневматичните инструменти е 24 месеца от датата на покупката за лица, които имат качеството потребители по смисъла на § 6 т. 6 от Закона за предоставяне на цифрово съдържание и цифрови услуги и за продажба на стоки, а за всички останали купувачи търговската гаранция е валидна 12 /дванадесет/ месеца от датата на покупката. Търговската гаранция за батерии и зарядни станции за всички купувачи е 6 месеца от датата на покупката. Търговската гаранция може да бъде предявена на територията на Р.България, в посочените по-горе пунктове на Дженерал Дистрибушън АД или в търговските обекти на търговеца /магазина/, от който е закупена машината. За предявяване на рекламация купувачът е необходимо да представи: коректно попълнена документация за закупената машина; попълнена гаранция – задължителни атрибути по гаранционната карта са сериен номер на машината, подпис и печат на търговеца, продал машината, подпис от страна на купувача, че е запознат с гаранционните условия и фискален касов бон или фактура, удостоверяваща датата на покупката.

За рекламация и ремонт се приемат само добре почистени машини.

Гаранцията покрива производствени дефекти в изработката или в материала и е валидна при условие, че машината е ползвана единствено според нейното предназначение, в точно съответствие с инструкциите на производителя за експлоатация и поддръжка. Купувачът е задължен да се информира за изискванията на производителя, посочени в инструкцията на последния, придружаваща стоката при покупката. В случай, че по каквато и да е причина не разполагате с инструкцията за експлоатация и поддръжка /дори и да сте я загубили/, свържете се с нас на посочените по-горе телефони и/или адреси, за да ви я предоставим повторно!

При основателна рекламация за гаранционна повреда Дженерал Дистрибушън АД ще извърши ремонт до един месец от предаване на машината за рекламация. По преценка на дружеството, при невъзможност за отстраняване на дефекта, продукта може да бъде заменен с нов. При изчерпана наличност, Дженерал Дистрибушън АД уведомява Купувача и при негово съгласие го заменя с подобен или възстановява заплатената сума. Търговската гаранция е валидна съобразно условията, посочени в нея, като изпълнението на поетите от Дженерал Дистрибушън АД задължения по търговската гаранция не е свързано с разходи за потребителя. Електроинструментите трябва да се използват само по предназначение в съответствие с инструкцията за експлоатация и при съблюдаване на мерките за безопасност, описани в инструкцията. Всички машини изискват периодична проверка и подходяща поддръжка. Моля, информирайте се своевременно за предписанията на производителя в Инструкцията за експлоатация и поддръжка на машината!

## ГАРАНЦИЯТА НЕ ПОКРИВА:

- Цялостните повреди на инструментите, причинени от природни бедствия, наводнения, земетресения, пожари и т.н.;
- Износване на цветното покритие на инструментите;
- Стопяеми електрически предпазители и крушки;
- Ръчен стартерен механизъм и ел. свещ;
- Части и консумативи, които подлежат на износване, причинено от ползването, в това число, но не само: грес и масло, четки, водачи, опорни ролки, задвижващи ремъци, гъвкав вал с жило и др.;
- Допълнителни аксесоари и консумативи в това число, но не само: ръкохватки, кутии, свредла, дискове за рязане, секачи, ножове, вериги, шкурки, ограничители, полир-шайби, патронници, макарата за корда и самата корда за косачки и др.;
- Механични повреди по корпуса на изделието или декоративните елементи по него, предпазители за очи, предпазители за режещи инструменти, гумирани плочи, закопчалки, линеали, захранващ кабел и щепсел.

## ОТПАДАНЕ НА ГАРАНЦИЯ

Дженерал Дистрибушън АД има правото да откаже безплатен гаранционен сервиз в случай, че:

- Е правен опит за неоторизирана сервизна намеса в неупълномощена сервизна база;
- Идентификационния етикет на изделието е заличен или изцяло липсва такъв;
- Не е попълнен сериен номер на машината в гаранционната карта;
- Несъответстващ сериен номер на машината с попълнения в гаранционната карта;
- Повредите са причинени в следствие на небрежно боравене с изделието;
- Повреда на ротор или статор, изразяваща се в слепване между тях, в следствие на стопяване на изолациите, причинено от продължително претоварване;
- Повреди на ротор /потъмняла намотка/ - получава се при включване на консуматори, по-мощни от указаните в инструкцията;
- Повреда на ротор или статор, причинена от претоварване или нарушена вентилация, изразяваща се в равномерно потъмняване на колектора и намотките;
- Механични повреди, повреди от изпускане, или от злоумишлени действия на трети лица;
- При неспазване на изискванията на производителя относно правилното съотношение на масло и гориво;

\* Правото на гаранционен сервиз е единствено за машината с посочения в картата сериен номер

- Захранващият кабел на машината е удължаван или подменян от купувача;
- Липсват защитни дискове, опорни плотове или други компоненти, които са част от конструкцията на инструктора и са предназначени за осигуряването на безопасната му и/или правилна експлоатация;
- Износване на лагери, поради претоварване или продължителна работа;
- Повредата е причинена от претоварване или липса на вентилация и недостатъчно смазване на движещите се компоненти;
- Блокирало бутало в цилиндъра /залепени сегменти/, износени лагери и семеринги на коляновия вал, следствие на недостатъчно смазване или работа с блокирана спирачка;
- Запушена горивна система;
- Натрупан нагар, загуба на центровка, повредена ел. свещ – получава се при предозирване на маслото при двутактовите мотори, липса на масло за режещата верига или изхабена верига;
- Повредено центробежно колело и/или спирачка /променен цвят/ - дължи се на работа с блокирана спирачка;
- Машината не е ползвана по предназначение, в съответствие с инструкцията за експлоатация или при съблюдаване на мерките за безопасност, описани в инструкцията;
- Машината е използвана за каквито и да е комерсиални цели, различни от домашна употреба;
- Когато повредата е настъпила вследствие на попадане на външно тяло (течности, монети, прах в голямо количество, насекоми, гризачи и др.), под въздействието на агресивна външна среда, при експлоатация в помещение с отрицателни температури или не са полагани елементарни грижи за изделието;
- Когато дефекта е вследствие на сътресения, удари, колебания в напрежението, механични или електрически претоварвания;
- Не са извършвани периодични проверки или подходяща поддръжка за машината, съобразно инструкцията за експлоатация;

*Използването на хоби техника за професионални цели води до сериозно претоварване на машината и е основание за отказ от гаранционно обслужване.*

*Сервизите не носят отговорност за непотърсени в рамките на едномесечен срок машини!*

*Дефектуралите елементи ще бъдат взети за отчет от сервизния работник!*

***Независимо от търговската гаранция, продавачът носи отговорност за липса на съответствие на стоките, цифровото съдържание и цифровите услуги, съгласно закона. При несъответствие на стоките, потребителят - по смисъла на § 6 т.б от Закона за предоставяне на цифрово съдържание и цифрови услуги и продажба на стоки („ЗПЦСЦУПС“) - има правни средства за защита срещу продавача, които не са свързани с разходи за него, по силата на закона. Настоящата гаранция не засяга средствата за защита на потребителя, произтичащи от разпоредбите на чл.33-37 от ЗПЦСЦУПС:***

***Чл. 33.*** (1) Когато стоките не отговарят на индивидуалните изисквания за съответствие с договора, на обективните изисквания за съответствие и на изискванията за монтиране или инсталиране на стоките, потребителят има право:

1. да предяви рекламация, като поиска от продавача да приведе стоката в съответствие;
2. да получи пропорционално намаляване на цената;
3. да развали договора.

(2) В случаите по ал. 1, т. 1 потребителят може да избере между ремонт или замяна на стоката, освен ако това се окаже невъзможно или би довело до непропорционално големи разходи за продавача, като се вземат предвид всички обстоятелства към конкретния случай, включително:

1. стойността, която би имала стоката, ако нямаше липса на съответствие;
2. значимостта на несъответствието, и
3. възможността да бъде предоставено другото средство за защита на потребителя без значително неудобство за потребителя.

(3) Продавачът може да откаже да приведе стоката в съответствие, ако ремонтът и замяната са невъзможни или ако биха довели до непропорционално големи разходи за него, като се вземат предвид всички обстоятелства, включително тези по ал. 2, т. 1 и 2.

(4) Потребителят има право на пропорционално намаляване на цената или да развали договора за продажба в следните случаи:

1. продавачът не е извършил ремонт или замяна на стоката съгласно чл. 34, ал. 1 и 2 или, когато е приложимо, не е извършил ремонт или замяна съгласно чл. 34, ал. 3 и ал. 4 или продавачът е отказал да приведе стоката в съответствие съгласно ал. 3;
2. появи се несъответствие въпреки предприетите от продавача действия за привеждане на стоката в съответствие; при несъответствие на стоки с дълготрайна употреба и на стоки, съдържащи цифрови елементи, продавачът има право да направи втори опит за привеждане на стоката в съответствие в рамките на срока на гаранцията по чл. 31;
3. несъответствието е толкова сериозно, че оправдава незабавно намаляване на цената или разваляне на договора за продажба, или

4. продавачът е заявил или от обстоятелствата е ясно, че продавачът няма да приведе стоката в съответствие в разумен срок или без значително неудобство за потребителя.

(5) Потребителят няма право да развали договора, ако несъответствието е незначително. Тежестта на доказване за това дали несъответствието е незначително се носи от продавача.

(6) Потребителят има право да откаже плащането на оставаща част от цената или на част от цената, докато продавачът не изпълни своите задължения за привеждане на стоката в съответствие.

**Чл. 34.** (1) Ремонтът или замяната на стоките се извършва безплатно в рамките на разумен срок, считано от уведомяването на продавача от потребителя за несъответствието и без значително неудобство за потребителя, като се вземат предвид естеството на стоките и целта, за която са били необходими на потребителя.

(2) За стоки, различни от стоките, съдържащи цифрови елементи, ремонтът или замяната на стоките се извършва безплатно в рамките на един месец, считано от уведомяването на продавача от потребителя за несъответствието и без значително неудобство за потребителя, като се вземат предвид естеството на стоките и целта, за която са били необходими на потребителя.

(3) Когато несъответствието се отстранява чрез ремонт или замяна на стоките, потребителят предоставя стоките на разположение на продавача. При замяна на стоките продавачът взема заменените стоки обратно от потребителя за своя сметка.

(4) Когато извършването на ремонт изисква демонтирането на стоките, които са били инсталирани съобразно тяхното естество и цел, преди да се появи несъответствието, или когато тези стоки трябва да бъдат заменени, задължението на продавача да ремонтира или да замени стоките включва демонтирането на стоките, които не съответстват, и инсталирането на заместващите стоки или на ремонтните стоки, или поемане на разходите за демонтиране и инсталиране на стоките.

(5) Потребителят не дължи заплащане за обичайната употреба на заменените стоки за времето преди тяхната замяна.

**Чл. 35.** Намалването на цената е пропорционално на разликата между стойността на получените от потребителя стоки и стойността, която биха имали стоките, ако нямаше липса на съответствие.

**Чл. 36.** (1) Потребителят упражнява правото си да развали договора чрез заявление до продавача, с което го уведомява за решението си да развали договора за продажба.

(2) Когато несъответствието се отнася само за някои от стоките, доставени съгласно договора за продажба, и е налице основание за разваляне на договора съгласно чл. 33, потребителят има право да развали договора за продажба само по отношение на тези стоки, които не съответстват, както и по отношение на всички други стоки, които е придобил заедно със стоките, които не съответстват, ако не може разумно да се очаква, че потребителят ще се съгласи да запази само стоките, които съответстват.

(3) Когато потребителят развали договора за продажба изцяло или частично само по отношение на някои от доставените съгласно договора за продажба стоки, потребителят връща тези стоки на продавача без неоправдано забавяне и не по-късно от 14 дни, считано от датата, на която потребителят е уведомил продавача за решението си да развали договора за продажба. Крайният срок се смята за спазен, ако потребителят е върнал или изпратил стоките обратно на продавача преди изтичането на 14-дневния срок. Всички разходи за връщане на стоките, в т.ч. експедиране на стоките, са за сметка на продавача.

(4) Продавачът възстановява на потребителя заплатената цена за стоките след тяхното получаване или при представяне на доказателство от потребителя за тяхното изпращане на продавача. Продавачът е длъжен да възстанови получените суми, като използва същото платежно средство, използвано от потребителя при първоначалната трансакция, освен ако потребителят е изразил изричното си съгласие за използване на друго платежно средство и при условие че това не е свързано с разходи за потребителя.

**Чл. 37.** (1) Потребителят може да упражни правата си по този раздел, както следва:

1. за стоки, различни от стоки, съдържащи цифрови елементи, в срок до две години, считано от доставянето на стоката;

2. за стоки, съдържащи цифрови елементи, когато договорът за продажба предвижда еднократно предоставяне на цифрово съдържание или цифрова услуга, независимо от това дали несъответствието се дължи на физическите или цифровите елементи на стоката, в срок до две години, считано от доставянето на стоката и предоставянето на цифровото съдържание или цифровата услуга или в рамките на периода от време, посочен в чл. 31, ал. 1 и 2, без да се възпрепятства прилагането на чл. 28, ал. 3, т. 1;

3. за стоки, съдържащи цифрови елементи, когато договорът за продажба предвижда непрекъснато предоставяне на цифрово съдържание или цифрова услуга за определен период от време, независимо от това дали несъответствието се дължи на физическите или цифровите елементи на стоката, в срок до две години, считано от доставянето на стоката и от започването на непрекъснато предоставяне на цифровото съдържание или цифровата услуга;

4. за стоки, съдържащи цифрови елементи, когато договорът за продажба предвижда непрекъснато предоставяне на цифрово съдържание или цифрова услуга за период, по-дълъг от две години, и несъответствието се дължи на цифровите елементи на стоката, потребителят може да упражни правата си по този раздел в рамките на срока на действие на договора.

(2) Срокът по ал. 1 спира да тече през времето, необходимо за извършване на ремонт или замяна на стоката.

(3) Упражняването на правото на потребителя по ал. 1 не е обвързано с други срокове за предявяване на иск, различни от тези по ал. 1.

В съответствие с изискванията на Общия регламент за защита на личните данни 679/2016, Дженерал Дистрибушън АД обработва следните лични данни на своите клиенти: име и фамилия, адрес, електронна поща и телефонен номер, с цел управление на гаранционни случаи на пуснатите на пазара стоки. Нашата политика за защита на личните данни, съдържаща подробна информация за това как използваме и защитаваме вашите лични данни, както и правата ви в това отношение, е налична онлайн на <https://generaldistribution.bg/bg/zashchita-na-lichnities-danni>.

Дженерал Дистрибушън АД си запазва правото да променя условията на настоящата търговска гаранция с цел съобразяването ѝ с действащите законови разпоредби, в случай, че последните бъдат промени в периода от опаковане на стоката с настоящата гаранция до продажбата ѝ. Актуалната търговска гаранция за закупената стока можете да откриете на електронен адрес - <https://generaldistribution.bg/bg/news-view/nova-gharantsionna-karta>.

\* Правото на гаранционен сервиз е единствено за машината с посочения в картата сериен номер.



**DAEWOO**  
POWER PRODUCTS



МАГАЗИН ЗА МАШИНИ  
БАШ ИСТОРА®  
ПРОФЕСИОНАЛНИ РЕШЕНИЯ

ВНОСИТЕЛ:  
ДЖЕНЕРАЛ ДИСТРИБЮШЪН АД  
1784 СОФИЯ, МЛАДОСТ 1, БУЛ. АНДРЕЙ ЛЯПЧЕВ 51  
ТЕЛ.: +359 2 81 77 600, ФАКС: +359 2 81 77 601

[www.daewoopower.bg](http://www.daewoopower.bg)