

RM 443.3

STIHL




2 - 20	Gebrauchsanleitung	367 - 384	Ekspluatavimo instrukcija
20 - 38	Instruction Manual	384 - 404	Ръководство за употреба
38 - 57	Manual de instrucciones	404 - 423	Instrucțiuni de utilizare
57 - 74	Uputa za uporabu	423 - 441	Uputstvo za upotrebu
74 - 91	Skötselföreläsning		
91 - 108	Käyttöohje		
108 - 126	Betjeningsvejledning		
126 - 143	Bruksanvisning		
143 - 161	Návod k použití		
161 - 179	Használati utasítás		
179 - 198	Instrucções de serviço		
198 - 216	Návod na obsluhu		
216 - 236	Инструкция по эксплуатации		
236 - 253	Lietošanas instrukcija		
253 - 273	Інструкція з експлуатації		
273 - 293	Қолдану нұсқаулығы		
293 - 313	οδηγίες χρήσης		
313 - 331	Kullanma talimati		
331 - 349	Instrukcja użytkowania		
349 - 367	Kasutusjuhend		




Pagaminimo metai ir įrenginio numeris nurodyti ant vejarpovės.

Langkampfen, 27.11.2023

STIHL Tirol GmbH

Įmonės vardu 

Matthias Fleischer, Gaminių plėtos vadovas

Įmonės vardu 

Sven Zimmermann, Kokybės skyriaus vadovas

24 Adresai

www.stihl.com

Съдържание

1	Предговор.....	384
2	Информация относно настоящото Ръководството за употреба.....	384
3	Преглед на съдържанию.....	385
4	Указания за безопасност.....	386
5	Подготовка на косачката за употреба.....	392
6	Сглобяване на косачката.....	393
7	Заряджане на косачка.....	394
8	Настройване на косачката за потребителя.....	394
9	Пускане в действие и изключване на двигателя.....	395
10	Проверка на косачката.....	396
11	Работа с косачката.....	396
12	След работа.....	398
13	Транспортиране.....	398
14	Съхранение.....	398
15	Почистване.....	399
16	Поддръжка /обслужване.....	400
17	Ремонт.....	401
18	Отстраняване на неизправности.....	401
19	Технически данни.....	402
20	Резервни части и принадлежности.....	402
21	Отстраняване /изхвърляне.....	403
22	Декларация на ЕС (EU) за съответствие.....	403
23	Декларация за съответствие UKCA.....	403
24	Адреси.....	404

1 Предговор

Уважаеми клиенти,

Радваме се, че сте избрали изделие на фирма STIHL. Ние разработваме и произвеж-

даме продукти с най-високо качество в съответствие с изискванията на нашите клиенти. Така се създават продукти, които се отличават с висока надеждност дори при изключително високо натоварване.

STIHL също така държи на най-високото ниво в обслужването. Сътрудниците в специализираните ни търговски обекти са готови да ви дадат компетентна консултация и съвети, както и да поемат комплексно техническо обслужване на закупените от Вас апарати.

STIHL е категоричен привърженик на устойчивото и отговорно отношение към природата. Настоящото ръководство за употреба следва да Ви подпомогне в продължителното, сигурно и екологично използване на Вашия продукт на STIHL.

Благодарим Ви за доверието и Ви пожелаваме удоволствие от употребата на изделието от фирма STIHL.



Dr. Nikolas Stihl

ВАЖНО! ПРОЧЕТЕТЕ ПРЕДИ УПОТРЕБА – И СЪХРАНЯВАЙТЕ.

2 Информация относно настоящото Ръководството за употреба

2.1 Валидни документи

Настоящата инструкция за експлоатация представлява превод на оригиналната инструкция за експлоатация на производителя по смисъла на Директива 2006/42/ЕС.

Важат местните правила по техниката на безопасност.

- ▶ В допълнение към тази инструкция за експлоатация прочетете, разберете и съхранявайте следните документи:
 - Инструкция за експлоатация на двигателя STIHL EVC 200 C

2.2 Обозначение на предупредителни указания, които се срещат в текста

ОПАСНОСТ

- Това указание предупреждава за опасностите, които могат да доведат до тежки наранявания или до смърт.
 - ▶ Посочените мерки ще помогнат за предотвратяването на тежки наранявания или смърт.

ПРЕДУПРЕЖДЕНИЕ

- Това указание предупреждава за опасностите, които могат да доведат до тежки наранявания или до смърт.
 - ▶ Посочените мерки ще помогнат за предотвратяването на тежки наранявания или смърт.

УКАЗАНИЕ

- Това указание предупреждава за опасности, които могат да доведат до материални щети.
 - ▶ Посочените мерки ще помогнат за предотвратяването на материални щети.

2.3 Символи в текста

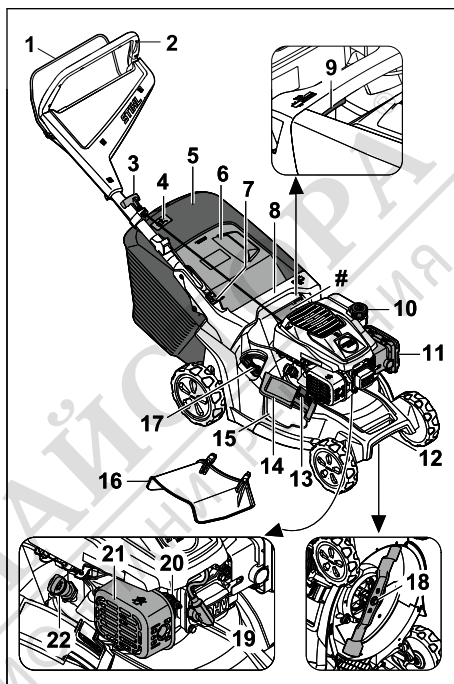


Този символ насочва към глава от настоящото ръководство за употреба.



3 Преглед на съдържанието

3.1 Косачка за трева



- 1 **С-образна превключвателна скоба**
С-образната превключвателна скоба служи за стартиране, експлоатиране и изключване на двигателя.
- 2 **Задвижващ лост**
Задвижващият лост служи на държане, водене и транспортиране на косачката за трева.
- 3 **Дръжка за стартиране**
Дръжката за стартиране служи за стартиране на двигателя.
- 4 **Индикация за нивото на пълнене**
Индикацията за нивото на пълнене показва нивото на напълване на коша за трева.
- 5 **Кош за трева**
Кошът за трева улавя окосената трева.
- 6 **Лост**
Лостът се използва за настройване и сгъване на задвижващия лост.

7 Клапа за изхвърляне

Клапата за изхвърляне затваря канала за изхвърляне.

8 Ръкохватка

Дръжката служи за държане на косачката за трева при настройване на височината на рязане и за транспортиране на косачката за трева.

9 Лост

Лостът служи за настройване на височината на рязане.

10 Капачка на резервоара за гориво

Капачката на резервоара за гориво затваря отвора за наливане на бензин.

11 Капак на филтъра

Капакът на филтъра покрива въздушния филтър.

12 Транспортна дръжка

Транспортната дръжка служи за транспортиране на косачката за трева.

13 Блокировка

Блокировката държи стараничната клапа за изхвърляне затворена.

14 Странична клапа за изхвърляне

Стараничната клапа за изхвърляне затваря страничния отвор за изхвърляне.

15 Страничен отвор за изхвърляне

Страничният отвор за изхвърляне отвежда окосената трева настрани.

16 Удължител

Удължителят отвежда окосената трева настрани към земята.

17 Лост

Лостът служи за отваряне и затваряне на клапата за мулчиране.

18 Нож

Ножът коси и мулчира тревата.

19 Щекер на запалителната свещ

Щекерът на запалителната свещ свързва запалителния кабел със запалителната свещ.

20 Запалителна свещ

Запалителната свещ възпламенява гориво-въздушната смес в двигателя.

21 Шумозаглушител

Шумозаглушителят намалява шумовите емисии на косачката за трева.

22 Капачка на резервоара за двигателно масло

Капачката на резервоара за двигателно масло затваря отвора за наливане на двигателно масло.

Табелка с техническите данни с машинния номер**3.2 Символи**

Символите могат да се намират върху косачката за трева и означават следното:



Този символ обозначава капачката на резервоара за гориво.



Този символ обозначава капачката на резервоара за двигателно масло.



Гарантирано максимално ниво на звуковата мощност в съответствие с Директива 2000/14/ЕО в dB(A), за да се направят сравними звуковите емисии на изделията.



Не изхвърляйте изделието заедно с битовите отпадъци.



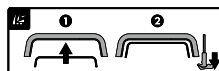
Настройте височината на рязане.



Индикация за нивото на пълнене на коша за трева.



Лост за отваряне и затваряне на клапата за мулчиране.



Стартирайте двигателя.

4 Указания за безопасност**4.1 Предупредителни символи**

Предупредителните символи върху косачката за трева имат следното значение:



Спазвайте указанията за безопасност и мерките, свързани с тях.



Прочетете, разберете и запазете ръководството за употреба.



Бъдете предпазливи за изхвърчащи обекти – стойте на разстояние и дръжте трети лица надалеч.



Дръжте ръцете и краката си далеч от ножа.



Изваждайте щекера на запалителната свещ преди транспортирането, съхранението, поддръжката или ремонта.

4.2 Употреба по предназначение

Косачката за трева STIHL RM 443.3 служи за косене и мулчиране на трева.

▲ ПРЕДУПРЕЖДЕНИЕ

- При използване на косачката за трева не по предназначение може да се стигне до тежки наранявания или смърт на хора и материални щети.
 - ▶ Използвайте косачката за трева така, както е описано в това ръководство за употреба и в ръководството за употреба на двигателя.

4.3 Изисквания към потребителя

▲ ПРЕДУПРЕЖДЕНИЕ

- Потребителите без инструктаж не могат да разпознаят или преценят опасностите, възникващи от косачката. Потребителят или други лица могат да бъдат сериозно ранени или убити.



▶ Прочетете, разберете добре и съхранявайте инструкцията за експлоатация.

- ▶ Ако косачката се дава на друг човек: продайте заедно с нея инструкцията за експлоатация на косачката и двигателя.
- ▶ Уверете се, че потребителят отговаря на следните изисквания:
 - Потребителят е отпочинал.
 - Потребителят има физическа, сетивна и психическа способност да обслужва косачката и да работи с нея. Ако потребителят има ограничена физическа, сетивна или психическа възможност за това, той трябва да работи под надзора и според указанията на отговорно лице.

- Потребителят може да разпознае и прецени опасностите, свързани с косачката.
- Потребителят е наясно, че е отговорен при възникнали злополуки и щети.
- Потребителят е пълнолетен или е бил обучен за съответната професия според националните разпоредби и под съответния надзор.
- Потребителят е получил инструкция от специализиран търговец на STIHL или квалифицирано лице, преди да използва косачката за първи път.
- Потребителят не е под влияние на алкохол, лекарства или наркотици.
- ▶ Ако възникнат неясноти: обърнете се към специализиран търговец на STIHL.

4.4 Облекло и екипировка

▲ ПРЕДУПРЕЖДЕНИЕ

- По време на работа предмети могат да бъдат изхвърлени с висока скорост. Потребителят може да бъде наранен.
 - ▶ Носете дълъг панталон от устойчив материал.
- По време на работа възниква шум. Шумът може да увреди слуха.
 - ▶ Необходимо е да се носят антифони.
- По време на работа може да се вдигне прах. Вдишаният прах може да увреди Вашето здраве и да причини алергични реакции.
 - ▶ Ако се вдига прах: носете противопрахова маска.
- Неподходящото облекло може да се оплете в дървета, храсти или в косачката за трева. Потребители без подходящо облекло могат да бъдат сериозно наранени.
 - ▶ Носете плътно прилягащо облекло.
 - ▶ Не носете шалове и бижута.
- По време на почистването, поддръжката или транспорта потребителят може да влезе в контакт с ножа. Потребителят може да бъде наранен.
 - ▶ Носете предпазни ръкавици от устойчив материал.
 - ▶ Носете здрави затворени обувки с подметки с грайфери.
- Ако потребителят носи неподходящи обувки, може да се подхлъзне. Потребителят може да бъде наранен.
- По време на заточването на ножовете могат да бъдат изхвърлени частици от

материала. Потребителят може да бъде наранен.

- ▶ Носете плътно прилягащи предпазни очила. Подходящи защитни очила са тези, които са минали проверка по стандарт EN 166 или EN ISO 16321 или по националните нормативи и със съответна маркировка се предлагат в търговската мрежа.
- ▶ Носете предпазни ръкавици от устойчив материал.

4.5 Работна зона и среда

▲ ПРЕДУПРЕЖДЕНИЕ

- Външните лица, децата и животните не могат да разпознаят и преценят опасностите, свързани с косачката и изхвърляните от нея предмети. Външните лица, децата и животните може да бъдат сериозно наранени и да възникнат имуществени щети.
 - ▶ Не допускайте външни лица, деца и животни в района на работа с уреда.
 - ▶ Поддържайте дистанция спрямо предмети.
 - ▶ Не оставяйте косачката без надзор.
 - ▶ Уверете се, че децата не могат да играят с косачката.
- Когато работи двигателят, от шумозаглушителя излизат горещи изгорели газове. Горещите изгорели газове може да запалят леснозапалими материали и да причинят пожари.
 - ▶ Дръжте струята изгорели газове надалеч от запалими материали.

4.6 Състояние, съответстващо на изискванията за безопасност

4.6.1 Косачка за трева

Косачката за трева се намира в състояние, съответстващо на изискванията за безопасност, когато са изпълнени следните условия:

- Косачката за трева не е повредена.
- От косачката за трева няма теч на гориво.
- Капачката на резервоара за гориво е затворена.
- От косачката за робот няма теч на двигателно масло.
- Капачката на резервоара за двигателно масло е затворена.
- Косачката за трева е чиста.
- Елементите за управление функционират нормално и не са променени.

- Ако косенето е в ход и окосената трева трябва да се събере в коша за трева: капачката за мулчиране е отворена, удължителят е откачен, а кошът за трева е правилно закачен.
- Ако косенето е в ход и окосената трева трябва да се изхвърли назад: кошът за трева е откачен и капачката за изхвърляне е затворена.
- Ако косенето е в ход и окосената трева трябва да се насочи настрани към земята: капачката за мулчиране е затворена, а удължителят е правилно закачен.
- Ако в ход е мулчиране: удължителят е откачен и капакът за мулчиране е затворен.
- Ножът е монтиран правилно.
- Оригиначните принадлежности на STIHL за тази косачка за трева са правилно монтирани.
- Пружинните механизми са невредими и работещи.



▲ ПРЕДУПРЕЖДЕНИЕ

- При състояние, неотговарящо на изискванията за техническа безопасност, е възможно конструктивни части вече да не функционират нормално, предпазни устройства да не действат и да излиза гориво. Може да се стигне до сериозни наранявания или смърт на хора.
 - ▶ Работете с неповредена косачка за трева.
 - ▶ Ако от косачката за трева изтича гориво: не работете с косачката за трева и се обърнете към специализиран търговски обект на STIHL.
 - ▶ Затворете капачката на резервоара за гориво.
 - ▶ Ако от косачката за трева изтича двигателно масло: не работете с косачката за трева и се обърнете към специализиран търговски обект на STIHL.
 - ▶ Затворете капачката на резервоара за двигателно масло.
 - ▶ Ако косачката за трева е замърсена: почистете я.
 - ▶ Не манипулирайте косачката за трева и нейните системи за безопасност.
 - ▶ Не манипулирайте косачката за трева по начин, който променя мощността или скоростта на двигателя.
 - ▶ Ако елементите на управлението не функционират: не работете с косачката за трева.
 - ▶ Пружинните механизми могат да освободят натрупаната енергия.

- ▶ Ако косенето е в ход и окосената трева трябва да се събере в коша за трева: отворете клапата за мулчиране, откачете удължителя и закачете коша за трева така, както е описано в това ръководство за употреба.
- ▶ Ако косенето е в ход и окосената трева трябва да се отведе настрани към земята: затворете клапата за мулчиране и закачете удължителя така, както е описано в това ръководство за употреба.
- ▶ Ако в ход е мулчиране: откачете удължителя и затворете клапата за мулчиране така, както е описано в това ръководство за употреба.
- ▶ Монтирайте ножа така, както е описано в това ръководство за употреба.
- ▶ За тази косачка за трева монтирайте само оригинални принадлежности на STIHL.
- ▶ Монтирайте принадлежностите така, както е описано в това ръководство за употреба или в ръководството за употреба на принадлежностите.
- ▶ Не вкарвайте предмети в отворите на косачката за трева.
- ▶ Сменете износените или повредени указателни табелки.
- ▶ При съмнения се обърнете към специализиран търговски обект на STIHL.

4.6.2 Нож

Ножът е в безопасно състояние, ако са изпълнени следните условия:

- Ножът и приставките са неповредени.
- Ножът не е деформиран.
- Ножът е правилно монтиран.
- Ножът е правилно заточен.
- Ножът няма неравности.
- Ножът е правилно балансиран.
- Минималната дебелина и минималната ширина на ножа са достатъчни,  19.2.
- Ъгълът на заточване е спазен,  19.2.

▲ ПРЕДУПРЕЖДЕНИЕ

- При небезопасно състояние части от ножа могат да се отделят и да бъдат изхвърлени. Има опасност от тежки наранявания.
 - ▶ Работете с неповреден нож и неповредени приставки.
 - ▶ Монтирайте ножа правилно.
 - ▶ Заточете ножа правилно.
 - ▶ Ако дебелината или ширината не достигат минимално допустимите стойности: Сменете ножовете.

- ▶ Ножовете трябва да се балансират от специализиран търговец на STIHL.
- ▶ Ако възникнат неясноти: обърнете се към специализиран търговец на STIHL.

4.7 Гориво и зареждане с гориво

▲ ПРЕДУПРЕЖДЕНИЕ

- Използването на гориво за тази косачка е бензин. Бензинът е силнозапалим. Ако бензинът влезе в контакт с открит огън или горещи предмети, може да причини пожари или експлозии. Това може да доведе до тежки наранявания или смърт и може да възникнат материални щети.
 - ▶ Пазете бензина от топлина и огън.
 - ▶ Не разливайте бензин.
 - ▶ Ако бъде разлят бензин: избършете бензина с кърпа и опитайте да запалите двигателя едва когато всички части на косачката са сухи.
 - ▶ Не пушете.
 - ▶ Не зареждайте с гориво в близост до огън.
 - ▶ Преди зареждане загасете двигателя и го оставете да изстине.
 - ▶ Ако трябва за изпразните резервоара: извършвайте на открито.
 - ▶ Стартирайте двигателя на поне 3 м от мястото на зареждане с гориво.
 - ▶ Никога не съхранявайте косачка с бензин в резервоара вътре в сградата.
- Вдишаните бензинови пари може да отровят хора.
 - ▶ Не вдишвайте бензинови пари.
 - ▶ Зареждайте с гориво на добре проветриво място.
- По време на работа косачката се нагрява. Бензинът се разширява и в резервоара за гориво може да се създаде свръхналягане. Ако капачката на резервоара за гориво бъде отворена, може да изгръска бензин. Излизаният бензин може да се запали. Потребителят може да бъде сериозно наранен.
 - ▶ Първо оставете косачката да изстине и след това отворете капачката на резервоара за гориво.
- Дрехи, които са в контакт с бензин, са леснозапалими. Това може да доведе до тежки наранявания или смърт и може да възникнат материални щети.
 - ▶ Ако дрехи влязат в контакт с бензин: преоблечете се.
- Бензинът може да е опасен за околната среда.

- ▶ Не разливайте гориво.
 - ▶ Изхвърляйте бензина в съответствие с изискванията и природосъобразно.
 - Ако бензинът влезе в контакт с кожата или очите, те може да се раздрознят.
 - ▶ Избягвайте контакт с бензин.
 - ▶ Ако има контакт с кожата: измийте засегнатите места по кожата обилно с вода и сапун.
 - ▶ Ако има контакт с очите: промийте очите най-малко за 15 минути обилно с вода и потърсете лекар.
 - Запалителната уредба на косачката създава искри. Искрите могат да излязат навън и да причинят пожари и експлозии в леснозапалима или експлозивна среда. Това може да доведе до тежки наранявания или смърт и може да възникнат материални щети.
 - ▶ Използвайте запалителни свещи, които са описани в инструкцията за експлоатация на двигателя.
 - ▶ Завийте запалителната свещ и я затегнете добре.
 - ▶ Поставете и притиснете добре крайника на запалителната свещ.
 - Ако косачката бъде заредена с бензин, който е неподходящ за двигателя, косачката може да се повреди.
 - ▶ Използвайте чист безоловен марков бензин.
 - ▶ Спазвайте предписанията в инструкцията за експлоатация на двигателя.
- ▶ Ако се появят признаци на умора: направете почивка по време на работата.
 - ▶ Ако косите на склон: косете напречно на склона.
 - ▶ Не работете по склонове с наклон на изкачване над 25° (46,6 %).
 - ▶ Използвайте косачката за трева с особено внимание, когато работите в близост до склонове, теренни ръбове, изкопи, сметища и диги.
 - ▶ Планирайте времето за работа така, че да избягвате по-високите натоварвания за по-продължителен период от време.
- По време на работа на двигателя се отделят отработени газове. Вдишаните отработени газове могат да отровят хората.
 - ▶ Не вдишвайте отработените газове.
 - ▶ Работете с косачката за трева на добре проветриво място.
 - ▶ Ако се появят гадене, главоболие, смущения на зрението, смущения на слуха или световъртеж: спрете работа и потърсете медицинска помощ.
- Ако ползвателят носи антифони и двигателят работи, ползвателят може да възприема и оценява шумовете в ограничена степен.
 - ▶ Работете спокойно и съсредоточено.
- Косачката за трева е оборудвана с механизъм за спиране на двигателя.
 - ▶ Двигателят и ножът се спират в рамките на 3 секунди след пускане на лоста за включване.
- Въртящият се нож може да пореже потребителя. Ползвателят може да бъде сериозно ранен.
 - ▶ Свалете щекера на запалителната свещ.



- ▶ Свалете щекера на запалителната свещ.



- ▶ Не докосвайте въртящия се нож.
- ▶ Ако ножът е блокиран от предмет: изключете двигателя. Едва тогава отстранете предмета.

4.8 Работа

▲ ПРЕДУПРЕЖДЕНИЕ

- Ако потребителят не стартира двигателя правилно, може да загуби контрол над косачката за трева. Ползвателят може да бъде сериозно ранен.
 - ▶ Стартирайте двигателя така, както е описано в това ръководство за употреба.
- В някои ситуации потребителят не може да работи концентрирано. Тогава ползвателят може да се спъне, да падне и тежко да се нарани.
 - ▶ Работете спокойно и съсредоточено.
 - ▶ Косете само при добра видимост. Ако осветеността и видимостта са лоши, не работете с косачката за трева.
 - ▶ Управлявайте косачката за трева сами.
 - ▶ Внимавайте за препятствия.
 - ▶ Не наклоняйте косачката за трева.
 - ▶ Докато работите, стойте на земята и пазете равновесие.
- Ако по време на работа забележите промяна или нещо необичайно в поведението на косачката за трева, това означава, че нейното състояние може да не съответства на изискванията за техническа безопасност. Хората могат да бъдат сериозно наранени и да възникнат материални щети.
 - ▶ Прекратете работа и се обърнете към специализиран търговски обект на STIHL.
- По време на работа косачката за трева може да причини вибрации.

- ▶ Носете предпазни ръкавици.
- ▶ Правете почивки в процеса на работа.
- ▶ При поява на признаци за нарушено кръвооросяване: потърсете лекарска помощ.
- Огледайте площта за косене и внимавайте за препятствия. Ако по време на работа ножът удари чуждо тяло, той или части от него могат да бъдат отхвърлени с висока скорост. Хората могат да бъдат наранени или да възникнат материални щети.



- ▶ Преди работа отстранете от работната зона чуждите тела, като камъни, пръчки, тел, играчки или други. Обозначете скритите предмети, които не могат да се отстранят.

- Когато се пусне С-образната превключвателна скоба, ножът продължава да се върти в продължение на кратко време. Може да се стигне до сериозни наранявания на хората.



- ▶ Изчакайте, докато ножът спре да се върти.
- ▶ Откачвайте коша за трева едва когато ножът е спрял да се върти.

- Ако въртящият се нож удари твърд предмет, може да се образуват искри. Искрите могат да предизвикат пожар в леснозапалима среда. Може да се стигне до сериозни наранявания или смърт на хора, както и до материални щети.
 - ▶ Не работете в леснозапалима среда.
- Твърдите предмети, попадащи във въртящия се нож, могат да повредят косачката за трева.
 - ▶ Ако във въртящия се нож попадне твърд предмет, изключете двигателя и проверете косачката за трева за повреди.
 - ▶ Ако косачката за трева е повредена: обърнете се към специализиран търговски обект на STIHL.
- Ако косачката за трева бъде спряна върху наклонена повърхност, тя може неволно да потегли. Хората могат да бъдат наранени или да възникнат материални щети.
 - ▶ Пускайте косачката за трева само ако тя стои на равна повърхност и не може да потегли сама.
- Ако на задвижващия лост за закрепени предмети, допълнителното тегло може да доведе до преобръщане на косачката за трева. Хората могат да бъдат наранени или да възникнат материални щети.
 - ▶ Не закрепвайте предмети на задвижващия лост.

▲ ОПАСНОСТ

- Ако работата се извършва в близост до кабели, провеждащи напрежение, ножът може да влезе в контакт с тях и да ги повреди. Потребителят може да получи тежки или смъртоносни наранявания.
 - ▶ Не работете в участъци с токопроводящи кабели под напрежение.
- Ако се работи при гръмотевична буря, потребителят може да бъде ударен от мълния. Потребителят може да получи тежки или смъртоносни наранявания.
 - ▶ Ако има гръмотевична буря: не работете.
- Ако се работи при дъжд, потребителят може да се подхлъзне. Потребителят може да получи тежки или смъртоносни наранявания.
 - ▶ Ако вали: не работете.

4.9 Транспортиране

▲ ПРЕДУПРЕЖДЕНИЕ

- По време на транспортиране косачката може да се преобърне или да се премести. Има опасност от наранявания и материални щети.
 - ▶ Изключване на двигателя.
 - ▶ Изчакайте, докато ножът спре да се върти.



- ▶ Изтеглете крайника на запалителната свещ.

- ▶ Подсигурете косачката с притягащи колани, ремъци или мрежа върху подходяща товарна платформа така, че да не се преобърне и да не може да се движи.
- След като двигателят е работил, шумозаглушителят и двигателят може да са горещи. Потребителят може да получи изгаряне при транспортиране.
 - ▶ Бутайте косачката.
- Косачката е тежка. Ако потребителят носи косачката сам, той може да бъде наранен.
 - ▶ Носете предпазни ръкавици.
 - ▶ Носете косачката по двама.
- По време на транспортиране бензинът може да изтече и да доведе до замърсявания и щети.
 - ▶ Бутайте косачката.
 - ▶ Транспортирайте уреда без бензин.

4.10 Съхранение

▲ ПРЕДУПРЕЖДЕНИЕ

- Децата може да не разпознаят и преценят опасностите, свързани с косачката. Децата може да получат тежки наранявания.
 - ▶ Изключвайте двигателя.
 - ▶ Съхранявайте косачката на място, недостъпно за деца.
- Металните компоненти може да корозират при влага. Косачката може да се повреди.
 - ▶ Съхранявайте косачката чиста и суха.
- Ако косачката се съхранява върху наклонена повърхност, тя може неволно да се плъзне. Има опасност от наранявания и материални щети.
 - ▶ Съхранявайте косачката само на равни повърхности.

4.11 Почистване, поддръжка и ремонт

▲ ПРЕДУПРЕЖДЕНИЕ

- Ако двигателят работи по време на почистване, поддръжка или ремонт, това може да доведе до сериозни телесни наранявания и материални щети.
 - ▶ Изключване на двигателя.



- ▶ Изчакайте, докато ножът спре да се върти.



- ▶ Изгелете накрайника на запалителната свещ.

- Ако по време на почистването, поддръжката или ремонта двигателят работи, задвижването на ходовата част може да се включи неволно. Има опасност от тежки наранявания и материални щети.
 - ▶ Изключване на двигателя.



- ▶ Изгелете накрайника на запалителната свещ.

- След като двигателят е работил, шумозаглушителят и двигателят може да са горещи. Има опасност от изгаряния.
 - ▶ Изчакайте, докато шумозаглушителят и двигателят се охладят.
- Ако използвате силни почистващи препарати, почистване със струя вода или остри предмети, може да повредите косачката или ножа. Ако не почистите правилно косачката или ножа, компонентите няма да

могат да функционират правилно и съоръженията за безопасност няма да работят. Има опасност от тежки наранявания.











- ▶ Почистете косачката и ножа, както е описано в тази инструкция за експлоатация, [15.2](#).
- Ако косачката или ножът не са поддържани или ремонтирани, както е описано в тази инструкция за експлоатация, компонентите може да не функционират правилно и съоръженията за безопасност може да не работят. Има опасност от тежки наранявания или смърт на хора.
 - ▶ Подменяйте износените или повредени части.
 - ▶ Поддържайте или ремонтирайте косачката така, както е описано в тази инструкция за експлоатация.
 - ▶ Поддържайте ножовете така, както е описано в тази инструкция за експлоатация.
- По време на почистването, поддръжката или ремонта на ножа потребителят може да се пореже на остриите режещи ръбове. Потребителят може се нарани.
 - ▶ Носете предпазни ръкавици, изработени от устойчив материал.
- По време на заточването ножът може да се нагрее. Потребителят може да получи изгаряне.
 - ▶ Изчакайте, докато ножът се охлади.
 - ▶ Носете предпазни ръкавици, изработени от устойчив материал.

5 Подготовка на косачката за употреба

5.1 Подготовка на косачката за трева за работа

Преди всяко започване на работа трябва да се извършват следните стъпки:

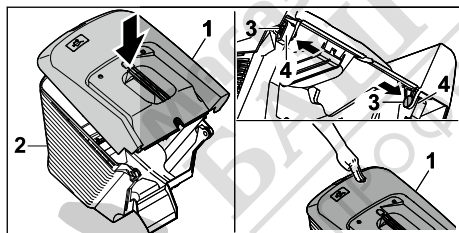
- ▶ Отстранете опаковъчния материал и транспортните предпазители.
- ▶ Уверете се, че следните конструктивни части се намират в състояние, отговарящо на изискванията за техническа безопасност:
 - Косачката за трева, [4.6.1](#).
 - Ножа, [4.6.2](#).
- ▶ Почистете косачката за трева, [15.2](#).
- ▶ Проверете ножа, [10.2](#).
- ▶ Налейте двигателно масло, [6.3](#).
- ▶ Отметнете задвижващия лост, [8.1](#).
- ▶ Настройте задвижващия лост, [8.3](#).

- ▶ Заредете косачката за трева,  7.1.
- ▶ Ако косенето е в ход и тревата трябва да се събере в коша за трева:
 - ▶ Откачете удължителя,  6.2.2.
 - ▶ Отворете клапата за мулчиране,  11.4.1.
 - ▶ Закачете коша за трева,  6.1.2.
- ▶ Ако косенето е в ход и тревата трябва да се насочи настрани към земята:
 - ▶ Затворете клапата за мулчиране,  11.4.2.
 - ▶ Закачете удължителя,  6.2.1.
- ▶ Ако в ход е мулчиране:
 - ▶ Затворете клапата за мулчиране,  11.4.2.
 - ▶ Откачете удължителя,  6.2.2.
- ▶ Настройте височината на рязане,  11.2.
- ▶ Проверете елементите за управление,  10.1.
- ▶ Ако тези стъпки не могат да се извършат: не използвайте повече косачката за трева и се обърнете към специализиран търговски обект на STIHL.

6 Сглобяване на косачката

6.1 Сглобяване, закачане и откачане на коша за трева

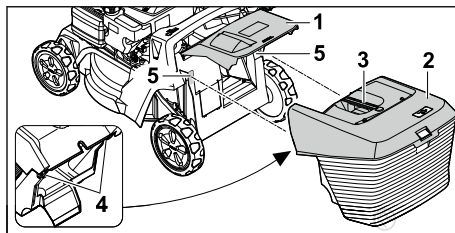
6.1.1 Сглобяване на коша за трева



- ▶ Поставете горната част на коша за трева (1) върху долната част на коша за трева (2)
- ▶ Избутайте болтовете (3) отвътре през отворите (4).
- ▶ Притиснете горната част на коша за трева (1) надолу. Горната част на коша за трева се фиксира с щракване.

6.1.2 Закачане на коша за трева

- ▶ Изключете двигателя.
- ▶ Поставете косачката за трева върху равна повърхност.



- ▶ Отворете клапата за изхвърляне (1) и я задръжте отворена.
- ▶ Хванете коша за трева (2) за дръжката (3) и го закачете отгоре с куката (4) в гнездата (5).
- ▶ Поставете клапата за изхвърляне (1) върху коша за трева (2).

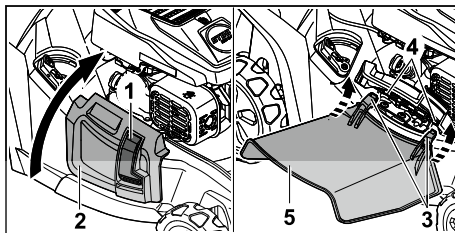
6.1.3 Откачане на коша за трева

- ▶ Изключете двигателя.
- ▶ Поставете косачката на равен терен.
- ▶ Отворете дефлектора и го задръжте.
- ▶ Свалете коша за трева от ръкохватката с движение нагоре.
- ▶ Затворете дефлектора.

6.2 Закачане и откачане на удължителя

6.2.1 Закачане на удължителя

- ▶ Изключете двигателя.
- ▶ Изтеглете накрайника на запалителната свещ.
- ▶ Поставете косачката на равен терен.

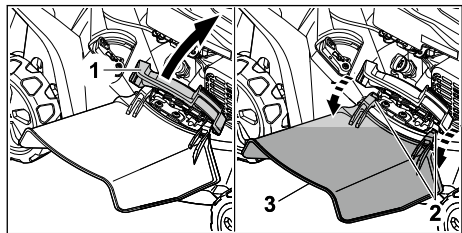


- ▶ Натиснете блокировката (1) и я задръжте натисната.
- ▶ Отворете страничния дефлектор (2) и го задръжте.
- ▶ Закачете двете куки (3) за оста (4) отдолу.
- ▶ Поставете страничния дефлектор (2) върху удължителя (5).
- ▶ Поставете накрайника на запалителната свещ.

6.2.2 Откачане на удължителя

- ▶ Изключете двигателя.

- ▶ Изтеглете накрайника на запалителната свещ.
- ▶ Поставете косачката на равен терен.



- ▶ Отворете страничния дефлектор (1) и го задръжте.
- ▶ Откачете и двете куки (2).
- ▶ Сгънете удължителя (3) нагоре и го свалете.
- ▶ Затворете страничния дефлектор (1).
- ▶ Поставете накрайника на запалителната свещ.

6.3 Пълнене на моторно масло

Моторното масло смазва и охлажда двигателя.

Спецификацията на моторното масло и количеството за пълнене са посочени в инструкцията за експлоатация.

УКАЗАНИЕ

- При доставка на уреда няма налято моторно масло. Стартирането на двигателя без или с твърде малко моторно масло може да повреди косачката.
 - ▶ Преди всяко стартиране проверете нивото на моторно масло и при необходимост долейте моторно масло.
- ▶ Пълнете моторно масло така, както е описано в инструкцията за експлоатация на двигателя.

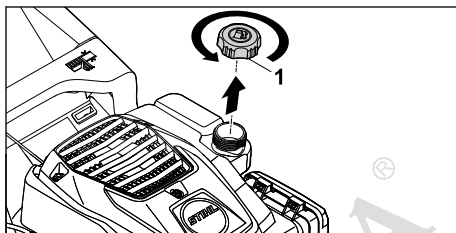
7 Зареждане на косачка

7.1 Зареждане на косачката за трева

УКАЗАНИЕ

- Косачката за трева може да се повреди, ако не се зареди с правилното гориво.
 - ▶ Съблюдавайте ръководството за употреба на двигателя.
- ▶ Изключете двигателя.
- ▶ Поставете косачката за трева върху равна повърхност.

- ▶ Почистете участъка около капачката на резервоара за гориво с влажна кърпа.

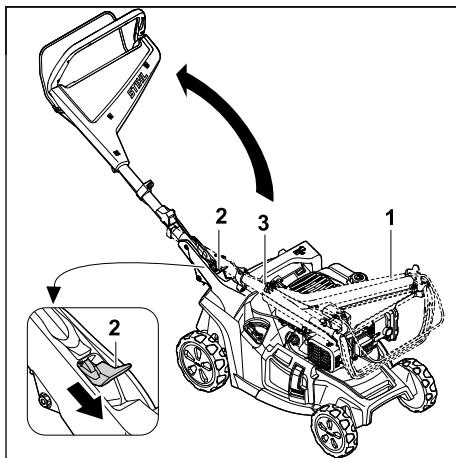


- ▶ Въртете капачката на резервоара за гориво (1) обратно на часовниковата стрелка дотогава, докато може да се свали.
- ▶ Свалете капачката на резервоара за гориво.
- ▶ Зареждайте горивото, използвайки подходящо средство за пълнене, така, че до ръба на резервоара за гориво да останат поне 15 mm свободно пространство.
- ▶ Поставете капачката на резервоара за гориво върху резервоара за гориво.
- ▶ Завъртете капачката на резервоара за гориво по посока на часовниковата стрелка и затегнете здраво на ръка. Резервоарът за гориво е затворен.

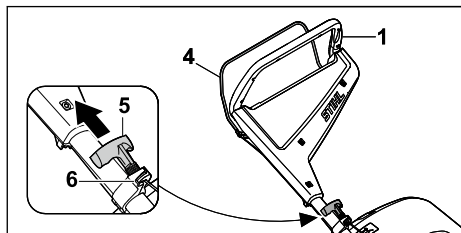
8 Настройване на косачката за потребителя

8.1 Отмятане на задвижващия лост

- ▶ Изключете двигателя.
- ▶ Извадете щекера на запалителната свещ.
- ▶ Поставете косачката за трева върху равна повърхност.



- ▶ Хванете здраво задвижващия лост (1).
 - ▶ Натиснете държателя (2) надолу и го задръжте.
 - ▶ Отметнете задвижващия лост (1) и се уверете, че задвижващото въже (3) не е притиснато.
 - ▶ Пуснете лоста (2).
- Задвижващият лост се фиксира с щракване.

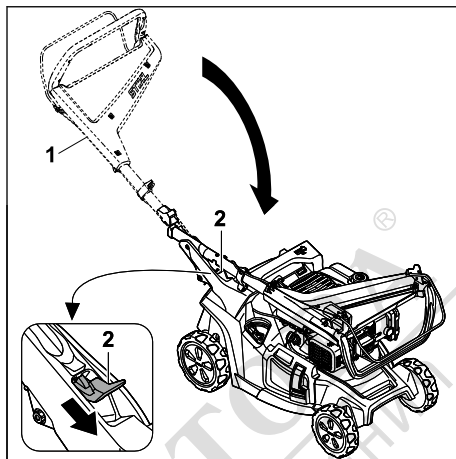


- ▶ Натиснете С-образната превключвателна скоба (4) към задвижващия лост (1) и го задръжте натиснат.
- ▶ Бавно издърпайте дръжката за стартиране (5) по посока на водача на задвижващото въже (6).
- ▶ Закачете дръжката за стартиране (5) във водача на задвижващото въже (6).
- ▶ Пуснете С-образната превключвателна скоба (4).
- ▶ Включете щекера на запалителната свещ.

8.2 Сгъване на задвижващия лост

Задвижващият лост може да се сгъне за пестене на място при транспортиране и съхранение.

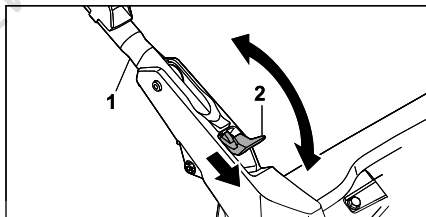
- ▶ Изключете двигателя.
- ▶ Извадете щекера на запалителната свещ.
- ▶ Поставете косачката за трева върху равна повърхност.
- ▶ Откачете дръжката за стартиране от водача на задвижващото въже и бавно го насочете обратно по посока на двигателя.



- ▶ Хванете здраво задвижващия лост (1).
 - ▶ Натиснете държателя (2) надолу и го задръжте.
 - ▶ Сгънете задвижващия лост (1).
 - ▶ Пуснете лоста (2).
- Задвижващият лост се фиксира с щракване.
- ▶ Включете щекера на запалителната свещ.

8.3 Настройване на ръкохватката

- ▶ Изключете двигателя.
- ▶ Изтеглете накрайника на запалителната свещ.
- ▶ Поставете косачката на равен терен.

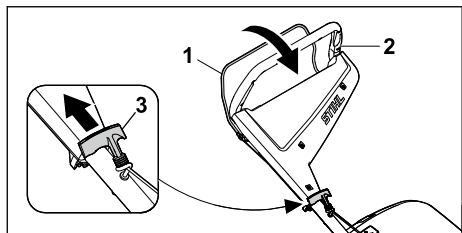


- ▶ Хванете ръкохватката (1).
- ▶ Натиснете лоста (2) надолу и го задръжте.
- ▶ Настройте ръкохватката (1) в желаната позиция и се уверете, че ръкохватката отново е напълно фиксирана.
- ▶ Отпуснете лоста (2).
- ▶ Поставете накрайника на запалителната свещ.

9 Пускане в действие и изключване на двигателя

9.1 Стартиране на двигателя

- ▶ Поставете косачката на равен терен.



- ▶ С лявата ръка притиснете превключващия лост (1) към ръкохватката (2) и го задръжте натиснат.
- ▶ Издърпайте бавно ръкохватката за стартиране (3) с дясната ръка, докато усетите съпротивление.
- ▶ Дърпайте ръкохватката за стартиране (3) бързо и я връщайте обратно, докато двигателят не заработи.
- ▶ Ако двигателят не стартира: Спазвайте инструкцията за експлоатация на двигателя.

9.2 Изключване на двигателя

- ▶ Поставете косачката на равен терен.
- ▶ Отпуснете превключващия лост. Двигателят изгасва.
- ▶ Напуснете позицията за потребителя.

10 Проверка на косачката

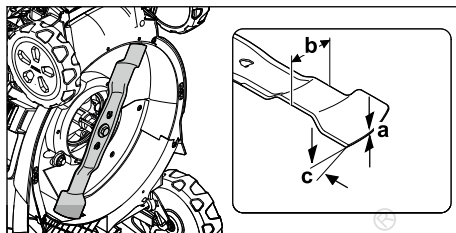
10.1 Проверка на командните елементи

Превключващ лост

- ▶ Изключете двигателя.
- ▶ Издърпайте превключващия лост изцяло по посока на ръкохватката и отново го отпуснете.
- ▶ Ако превключващият лост е трудноподвижен или не се връща в изходна позиция: не използвайте косачката и се обърнете към специализиран търговец на STIHL. Превключващият лост е дефектен.

10.2 Проверка на ножа

- ▶ Изключете двигателя.
- ▶ Изтеглете крайника на запалителната свещ.
- ▶ Изправете косачката, 15.1.



- ▶ Измерете следното:
 - Дебелина a
 - Ширина b
 - Ъгъл на заточване c
- ▶ Ако дебелината или ширината не достигат минимално допустимите стойности: сменете ножа, 19.2.
- ▶ Ако ъгълът на заточване не е спазен: заточете ножа, 19.2.
- ▶ Ако възникнат неясноти: Обърнете се към специализиран търговец на STIHL.

11 Работа с косачката

11.1 Държане и водене на косачката



- ▶ Дръжте ръкохватката с две ръце така, че палците да я обхващат.

11.2 Настройване на височината на рязане

Могат да се настройт 7 височини на рязане:

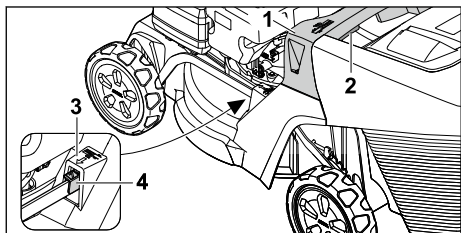
- 20 mm = позиция 1
- 30 mm = позиция 2
- 40 mm = позиция 3
- 55 mm = позиция 4
- 70 mm = позиция 5
- 85 mm = позиция 6
- 100 mm = позиция 7

Позициите са посочени върху косачката за трева.

Настройване на височината на рязане

- ▶ Изключете двигателя.
- Ножът не трябва да се върти.

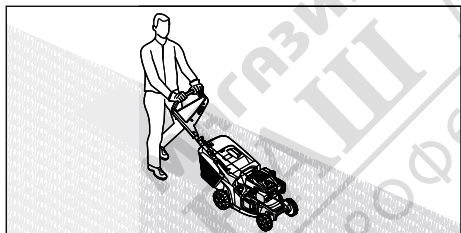
- ▶ Поставете косачката за трева върху равна повърхност.



- ▶ Дръжте здраво косачката за трева за дръжката (1).
 - ▶ Натиснете лоста (2) и го задръжте натиснат.
 - ▶ Чрез повдигане и спускане поставете косачката за трева в желаното положение. Текущата височина на рязане може да се прочете на индикацията за височината на рязане (3) с помощта на маркировката (4).
 - ▶ Пуснете лоста (2).
- Косачката за трева се фиксира.

11.3 Косене и мулчиране

Косачката за трева е оборудвана с мултифункционален нож и може да се използва както за косене, така и за мулчиране.

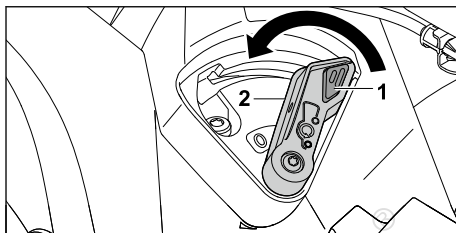


- ▶ Бутайте косачката за трева бавно и контролирано напред.

11.4 Отваряне и затваряне на клапата за рекултивирание

11.4.1 Отваряне на клапата за рекултивирание

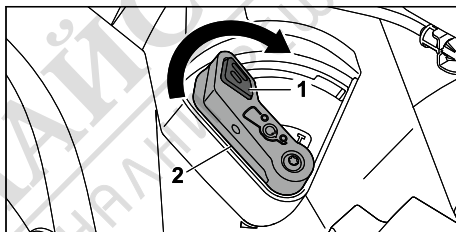
- ▶ Изключете двигателя.
- ▶ Поставете косачката на равен терен.



- ▶ Натиснете блокировката (1) и я задръжте натисната.
- ▶ Поставете лоста (2) в позиция 0. Клапата за рекултивирание е отворена.
- ▶ Пуснете блокировката (1).

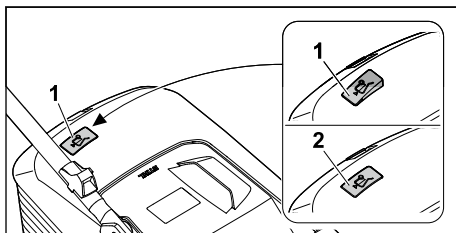
11.4.2 Затваряне на клапата за рекултивирание

- ▶ Изключете двигателя.
- ▶ Поставете косачката на равен терен.



- ▶ Натиснете блокировката (1) и я задръжте натисната.
- ▶ Поставете лоста (2) в позиция I. Клапата за рекултивирание е затворена.
- ▶ Пуснете блокировката (1).

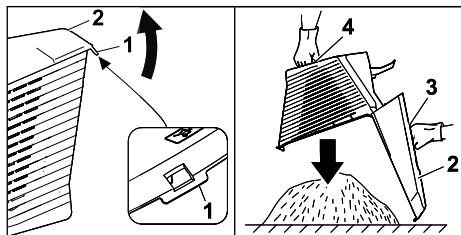
11.5 Изпразване на коша за трева



Въздушният поток, генериран от ножа, повдига индикатора за равнището на запълване (1). Когато кошът за трева се напълни, въздушният поток спира. Ако въздушният поток е твърде малък, индикаторът за равнището на запълване (2) се връща в пасивно състояние. Това е сигнал да изпразните коша за трева.

Безпроблемното функциониране на индикатора за равнището на запълване е гарантирано само при оптимален въздушен поток. Външните влияния, като мокра, гъста или висока трева, ниски степени на косене, замърсяване или други подобни, могат да повлияят негативно въздушния поток и функционирането на индикатора за равнището на запълване.

- ▶ Ако индикаторът за равнището на запълване се върне в пасивно състояние: Изпразнете коша за трева.
- ▶ Изключете косачката.
- ▶ Откачете коша за трева.



- ▶ Отворете затварящата планка (1).
- ▶ Отворете горната част на коша за трева (2) от ръкохватката (3) и я задръжте.
- ▶ С втората ръка я дръжте за долната ръкохватка (4).
- ▶ Изпразнете коша за трева.
- ▶ Затворете коша за трева.
- ▶ Закачете коша за трева.

12 След работа

12.1 След работа

- ▶ Изключете двигателя.
- ▶ Ако косачката е мокра: оставете косачката да изсъхне.
- ▶ Почистете косачката.

13 Транспортиране

13.1 Транспортиране на косачката

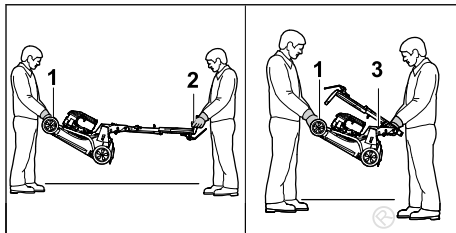
- ▶ Изключете двигателя.
Ножът не бива да се върти.
- ▶ Изтеглете накрайника на запалителната свещ.

Бутане на косачката

- ▶ Бутайте косачката напред бавно и контролирано.

Носене на косачката

- ▶ Носете предпазни ръкавици.
- ▶ Откачете коша за трева.
- ▶ Откачете удължителя.



- ▶ Ако косачката се носи с разгъната ръкохватка:
 - ▶ Един човек трябва да държи косачката с две ръце за ръкохватката за носене (1), а друг да я държи с две ръце за ръкохватката (2).
 - ▶ Повдигайте и носете косачката по двама.
- ▶ Ако косачката се носи със сгъната ръкохватка:
 - ▶ Сгънете ръкохватката, 8.2.
 - ▶ Един човек трябва да държи косачката с две ръце за ръкохватката за носене (1), а друг да я държи с две ръце за ръкохватката (3).
 - ▶ Повдигайте и носете косачката по двама.

Транспортиране на косачката в превозно средство

- ▶ Закрепете косачката изправена така, че да не се преобърне и да не може да се движи.

14 Съхранение

14.1 Съхранение на косачката

- ▶ Изключете двигателя и го оставете да изстине.
- ▶ Изтеглете накрайника на запалителната свещ.
- ▶ Съхранявайте косачката така, че следните условия да са изпълнени:
 - Косачката да е на място, недостъпно за деца.
 - Косачката е чиста и суха.
 - Косачката да не може да се преобърне.
 - Косачката да не може да се плъзне.

Ако косачката трябва да се съхранява за повече от 3 месеца, спазвайте и следното:

- ▶ Работете с косачката, докато резервоарът за гориво се изпразни.
- ▶ Предоставете резервоара за гориво за почистване от специализиран търговец на STIHL.
- ▶ Сменете моторното масло, както е посочено в инструкциите за експлоатация на двигателя.
- ▶ Отвийте свещта за запалване и налейте 3 ml моторно масло в двигателя през отвора на свещта за запалване.
- ▶ Дръпнете ръкохватката за стартиране неколккратно и я върнете обратно.



ПРЕДУПРЕЖДЕНИЕ

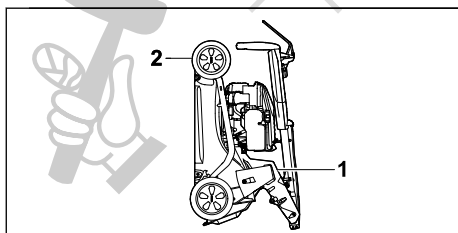
- Ако при изваден накрайник на запалителната свещ се издърпа ръкохватката за стартиране, навън може да изсочат искри. Искрите могат да възпламенят изпускащите се бензинови пари и да предизвикат пожари и експлозии. Това може да доведе до тежки наранявания или смърт на хора и може да възникнат материални щети.
- ▶ Дръжте накрайника на запалителната свещ далеч от отвора за запалителната свещ.

- ▶ Завийте запалителната свещ и я затегнете добре.

14.2 Позиция за съхранение

Косачката може да се съгва за пестене на място при съхранение.

- ▶ Поставете косачката на равен терен.
- ▶ Откачете коша за трева.
- ▶ Настройте височината на косене в най-високата позиция. 11.2

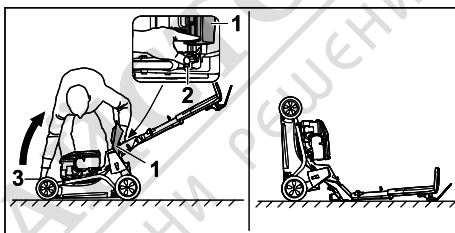


- ▶ Сгнете ръкохватката. 8.2
- ▶ Дръжте косачката с едната ръка за ръкохватката (1), а с другата за ръкохватката за носене (2) и я изправете назад.

15 Почистване

15.1 Изпращане на косачката

- ▶ Работете с косачката, докато резервоарът за гориво се изпразни.
- ▶ Двигателят изгасва.
- ▶ Изтеглете накрайника на запалителната свещ.
- ▶ Поставете косачката на равен терен.
- ▶ Откачете ръкохватката за стартиране от водача на въжето.
- ▶ Откачете коша за трева.
- ▶ Настройте височината на косене в най-високата позиция, 11.2.
- ▶ Поставете ръкохватката в най-ниската позиция, 8.3.



- ▶ Поставете отдясно до уреда.
- ▶ Отворете дефлектора (1) и го задръжте.
- ▶ С лявата ръка натиснете лоста (2) надолу и задръжте.
- ▶ С дясната ръка хванете косачката за ръкохватката за транспортиране (3) и я изправете назад.

Косачката стои стабилно и може да се почиства.

15.2 Почистване на косачката

- ▶ Изключване на двигателя.
- ▶ Оставете косачката да изстине.
- ▶ Изтеглете накрайника на запалителната свещ.
- ▶ Почистете косачката с влажна кърпа.
- ▶ Почистете вентилационните отвори с четчица.
- ▶ Изправете косачката.
- ▶ Почистете областта около ножа и самия нож с дървена пръчка, мека четка или влажна кърпа.
- ▶ Поставете накрайника на запалителната свещ.

УКАЗАНИЕ

- Почистването с водоструйка или с водна струя може да повреди уреда.

- ▶ Не почиствайте уреда с водоструйка или водна струя.

16 Поддръжка /обслужване

16.1 Интервали за профилактика

Интервалите за профилактика зависят от условията на средата и от работните условия. STIHL препоръчва следните интервали за профилактика:

Двигател

- ▶ Поддържайте моторно масло така, както е посочено в инструкцията за експлоатация на двигателя.

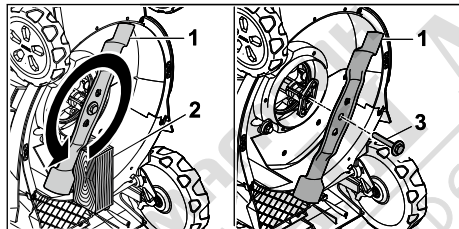
Косачка

- ▶ Косачката трябва да се поддържа ежегодно от специализиран търговец на STIHL.

16.2 Демонтаж и монтаж на ножа

16.2.1 Демонтиране на ножа

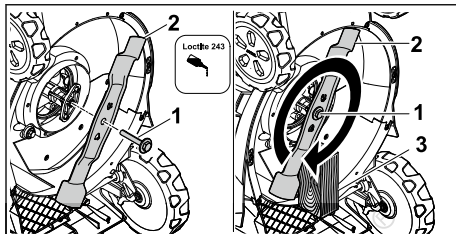
- ▶ Изключете двигателя.
- ▶ Изтеглете накрайника на запалителната свещ.
- ▶ Изправете косачката.



- ▶ Блокирайте ножа (1) с дървено трупче (2).
 - ▶ Развийте болта с шайбата (3) по посока на стрелката и ги свалете.
 - ▶ Свалете ножа (1).
 - ▶ Изхвърлете винта с шайбата (3).
- За монтирането на ножа (1) използвайте нов болт с шайба.
- ▶ Поставете накрайника на запалителната свещ.

16.2.2 Монтиране на ножа

- ▶ Изключете двигателя.
- ▶ Изтеглете накрайника на запалителната свещ.
- ▶ Изправете косачката.



- ▶ Нанесете фиксатор за резба Loctite 243 върху резбата на винта с шайба (1).
- ▶ Поставете ножа (2) така, че издатините на повърхността за поставяне да попаднат в гнездата.
- ▶ Завийте винта с шайба (1).
- ▶ Блокирайте ножа (2) с дървено трупче (3).
- ▶ Затегнете болта с шайбата (1) с 60 Nm
- ▶ Поставете накрайника на запалителната свещ.

16.3 Заточване и балансиране на ножа

Необходима е много практика за правилното заточване и балансиране на ножа.

STIHL препоръчва ножът да се заточва и балансира от специализиран търговец на STIHL.

Актуалните адреси на специализираните търговци можете да получите от съответния представител на STIHL в страната на адрес www.stihl.com.

⚠ ПРЕДУПРЕЖДЕНИЕ

- Режещите ръбове на ножа са остри. Потребителят може да се пореже.
 - ▶ Носете защитни ръкавици, изработени от устойчив материал.
-
- ▶ Изключете двигателя.
 - ▶ Изтеглете накрайника на запалителната свещ.
 - ▶ Изправете косачката, 15.1.
 - ▶ Демонтирайте ножа.
 - ▶ Заточете ножа. При това спазвайте ъгъла на заточване и охладете ножа, 19.2. Ножът не бива да посинява по време на заточването.
 - ▶ Монтирайте ножа.
 - ▶ Поставете накрайника на запалителната свещ.
 - ▶ Ако възникнат неясноти: Обърнете се към специализиран търговец на STIHL.

17 Ремонт

17.1 Ремонт на косачката

Потребителят не може сам да поправи косачката и ножа.

- ▶ Ако косачката или ножът са повредени: не използвайте косачката или ножа и потър-

сете помощ от специализиран търговец на STIHL.

- ▶ Ако указателните табели са нечетливи или повредени: указателните табели трябва да се сменят от специализиран търговец на STIHL.

18 Отстраняване на неизправности

18.1 Отстраняване на неизправности по косачката

Неизправност	Причина	Отстраняване
Двигателят не може да бъде стартиран.	Превключващият лост за режима на косене не е натиснат.	▶ Стартирайте двигателя така, както е описано в тази инструкция за експлоатация.
	Резервоарът за гориво е празен.	▶ Заредете косачката.
	Тръбопроводът за гориво е запушен.	▶ Обърнете се към специализиран търговец на STIHL.
	В резервоара има некачествено, замърсено или старо гориво.	▶ Винаги използвайте свежо марково гориво безоловен бензин.
	Въздушният филтър е замърсен.	▶ Почистете или сменете въздушния филтър, както е описано в инструкцията за експлоатация на двигателя.
	Накрайникът на запалителната свещ е изваден от нея или кабелът за запалване не е закрепен добре към накрайника.	▶ Поставете накрайника на запалителната свещ. ▶ Проверете връзката между кабела за запалване и накрайника.
	Запалителната свещ е опушена, повредена или разстоянието между електродите е неправилно.	▶ Почистете запалителната свещ или я сменете. ▶ Регулirайте междуелектродното разстояние.
	Съпротивлението при ножа е твърде голямо.	▶ Настройте по-голяма височина на косене. ▶ Стартирайте двигателя в по-ниска трева.
Двигателят се стартира трудно или мощността му отслабва.	Корпусът на косачката е запушен.	Почистете косачката.
	Височината на косене е настроена твърде ниско или скоростта на бутане е твърде голяма.	Пригответе височината на косене или косете по-бавно.
	В резервоара за гориво и карбуратора има вода или карбураторът е запушен.	Изпразнете резервоара за горивото, почистете тръбопровода за горивото и карбуратора.
	Резервоарът за гориво е замърсен.	Обърнете се към специализиран търговец на STIHL.
	Въздушният филтър е замърсен.	Почистете или сменете въздушния филтър, както е описано в инструкцията за експлоатация на двигателя.
	Запалителната свещ е опушена.	Почистете запалителната свещ или я сменете.

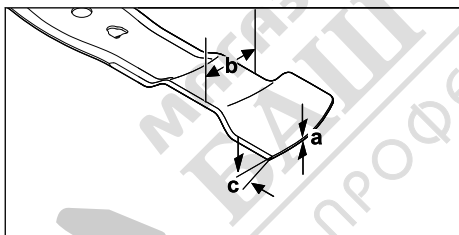
Неизправност	Причина	Отстраняване
Двигателят загрява много.	Твърде ниско ниво на моторното масло.	Допълнете моторно масло или го сменете така, както е описано в инструкцията за експлоатация на двигателя.
	Охлаждащите ребра са замърсени.	Почистете косачката.
Косачката вибрира силно.	Ножът е повреден.	Сменете ножа.
	Ножът не е монтиран правилно.	Монтирайте ножа.
Травата не се коси добре.	Ножът е тъп или износен.	Заточете или сменете ножа.

19 Технически данни

19.1 Косачка STIHL RM 443.3

- Тип двигател: STIHL EVC 200 C
- Работен обем: 139 см³
- Мощност (P): 2,1 kW (2,8 PS) при 2800/мин
- Брой обороти (n): 2800/мин
- Максимален обем на резервоара за гориво: 0,9 l
- Тегло (m): 28 кг
- Максимален обем на коша за трева: 52 l
- Ширина на косене: 41 см

19.2 Нож



- Минимална дебелина a: 1,6 mm
- Минимална ширина b: 55 mm
- Ъгъл на заточване c: 30°

19.3 Акустични и вибрационни стойности

Коефициентът K за нивото на звуково налягане е 2 dB(A). Коефициентът K за нивото на звукова мощност е 2,2 dB(A). Коефициентът K за вибрационната стойност е 2,2 m/s².

- Ниво на звуково налягане L_{pA}, измерено съгласно EN ISO 5395-2: 79 dB(A)
- Гарантирано ниво на шума L_{WA}d, измерено съгласно 2000/14/EO: 93 dB(A)

- Вибрационна стойност a_{hv} на задвижващия лост, измерена съгласно EN ISO 5395-2: 4,4 m/s²

Информация относно изпълнението на Директива за вибрациите на работното място 2002/44/EO можете да намерите на интернет страница www.stihl.com/vib.

19.4 REACH

Съкращението "REACH" обозначава регламента на EG (Европ. общност) за регистриране, анализ и допустимост на химическите препарати.

Информацията за изпълнение на регламента REACH е посочена по-долу www.stihl.com/reach.

20 Резервни части и принадлежности

20.1 Резервни части и принадлежности

STIHL С тези символи се обозначават оригинални резервни части на STIHL и оригинални принадлежности на STIHL.

Фирма STIHL препоръчва да се използват оригинални резервни части и оригинални принадлежности на STIHL.

Резервните части и принадлежностите на други производители не могат да бъдат оценени от STIHL по отношение на надеждността, безопасността и пригодността им, въпреки продължаващото наблюдение на пазара и STIHL не може да гарантира използването им.

Оригинални резервни части и оригинални принадлежности на STIHL се предлагат от специализиран търговски обект на STIHL.

20.2 Важни резервни части

- Нож: WA40 702 0105
- Болт на ножа с шайба: 0000 951 3505

21 Отстраняване /изхвърляне

21.1 Изхвърляне на косачката

Информация за изхвърляне може да получите от местните органи или специализиран търговец на STIHL.

Неправилното изхвърляне може да навреди на здравето и да замърси околната среда.

- ▶ Предоставете продуктите на STIHL заедно с опаковката съгласно местните разпоредби в подходящо депо за рециклиране на отпадъци.
- ▶ Не изхвърляйте с битовите отпадъци.

22 Декларация на ЕС (EU) за съответствие

22.1 Косачка за трева STIHL RM 443.3

STIHL Tirol GmbH
Hans Peter Stihl-Straße 5
6336 Langkampfen

Австрия

декларира на своя собствена отговорност, че

- конструкция: косачка за трева
- фабрична марка: STIHL
- тип: RM 443.3
- ширина на рязане: 41 cm
- серийна идентификация: WB40

отговаря на приложимите разпоредби на директивите 2000/14/EO, 2006/42/EO, 2014/30/ЕС и 2011/65/ЕС и е разработена и произведена съгласно валидните към датата на производство версии на следните стандарти: EN ISO 5395-1, EN ISO 5395-2 и EN ISO 14982.

Участващ нотифициран орган:
TÜV Rheinland LGA Products GmbH
Tillystraße 2
90431 Nürnberg, DE

За определяне на измереното и на гарантираното максимално ниво на звуковата мощност

се процедира съгласно Директива 2000/14/EO, приложение VIII.

Измерено ниво за звукова мощност:
91,2 dB(A)

Гарантирано ниво на звуковата мощност:
93 dB(A)

Техническата документация се съхранява от STIHL Tirol GmbH.

Годината на производство и машинният номер са посочени върху косачката за трева.

Langkampfen, 27.11.2023

STIHL Tirol GmbH

в качеството на заместник



Matthias Fleischer, Ръководител на отдел „Разработване на продукти“

в качеството на заместник



Sven Zimmermann, Главен ръководител на отдел „Качество“

23 Декларация за съответствие UKCA

23.1 Косачка за трева STIHL RM 443.3

STIHL Tirol GmbH
Hans Peter Stihl-Straße 5
6336 Langkampfen

Австрия

декларира на своя собствена отговорност, че

- конструкция: косачка за трева
- фабрична марка: STIHL
- тип: RM 443.3
- Широчина на рязане: 41 cm
- серийна идентификация: WB40

отговаря на приложимите разпоредби на нормативните актове на Обединеното кралство Noise Emission in the Environment by Equipment for use Outdoors Regulations 2001, Supply of Machinery (Safety) Regulations 2008, Electromagnetic Compatibility Regulations 2016 и The Restriction of the Use of Certain

Hazardous Substances in Electrical and Electronic Equipment Regulations 2012 и е разработена и произведена съгласно валидните към датата на производство версии на следните стандарти: EN ISO 5395-1, EN ISO 5395-2 и EN ISO 14982.

Участващ нотифициран орган:
TUV Rheinland UK LTD
1011 Stratford Road
Solihull, B90 4BN

За изчисляване на измереното и гарантираното максимално ниво на звука се процедурира съгласно разпоредбите на нормативните актове на Обединеното кралство Noise Emission in the Environment by Equipment for use Outdoors Regulations 2001, Schedule 11.

- Измерено ниво на звукова мощност:
91,2 dB(A)
- Гарантирано ниво на звуковата мощност:
93 dB(A)

Техническата документация се съхранява от STIHL Tirol GmbH.

Годината на производство и машинният номер са посочени върху косачката за трева.

Langkampfen, 27.11.2023

STIHL Tirol GmbH

в качеството на заместник



Matthias Fleischer, Ръководител на отдел „Разработване на продукти“

в качеството на заместник



Sven Zimmermann, Главен ръководител на отдел „Качество“

24 Адреси

www.stihl.com

Cuprins

1	Prefață.....	404
2	Informații referitoare la acest Manual de инструкции.....	405
3	Cuprins.....	405
4	Инструкции de сигурност.....	406

5	Пregătirea pentru funcționare a mașinii de tuns iarba.....	412
6	Asamblarea mașinii de tuns iarba.....	412
7	Alimentarea cu carburant a mașinii de tuns iarba.....	414
8	Se reglează pentru utilizator mașina de tuns iarba.....	414
9	Pomirea și oprirea motorului.....	415
10	Verificarea mașinii de tuns iarba.....	415
11	Lucrul cu mașina de tuns iarba.....	416
12	După lucru.....	417
13	Transportarea.....	417
14	Stocarea.....	418
15	Curățare.....	418
16	Întreținere.....	419
17	Reparare.....	420
18	Depanare.....	420
19	Date tehnice.....	421
20	Piese de schimb și accesorii.....	422
21	Eliminare.....	422
22	Declarație de conformitate EU.....	422
23	Declarația de conformitate UKCA.....	422
24	Adrese.....	423

1 Prefață

Stimată clientă, stimate client,

ne bucurăm că аți ales STIHL. Dezvoltăm și executăm produsele noastre în calitate de vârf, conform nevoilor clienților nostri. În felul acesta iau naștere produse de mare fiabilitate chiar și în condiții de solicitare extremă.

STIHL înseamnă calitate de vârf și în domeniul de service. Atelierele noastre de specialitate oferă consiliere și instrucțiuni competente, dar și o cuprinzătoare asistență tehnică.

Compania STIHL se angajează în mod expres să protejeze natura. Aceste instrucțiuni de utilizare sunt concepute pentru a vă ajuta la utilizarea sigură și ecologică a produsului dumneavoastră STIHL pe o durată lungă de exploatare.

Vă mulțumim pentru încredere și vă dorim multă bucurie la utilizarea produsului dumneavoastră STIHL.



Dr. Nikolas Stihl

IMPORTANT! ÎNAINTE DE UTILIZARE, CITIȚI ȘI PĂSTRAȚI INSTRUCȚIUNILE.