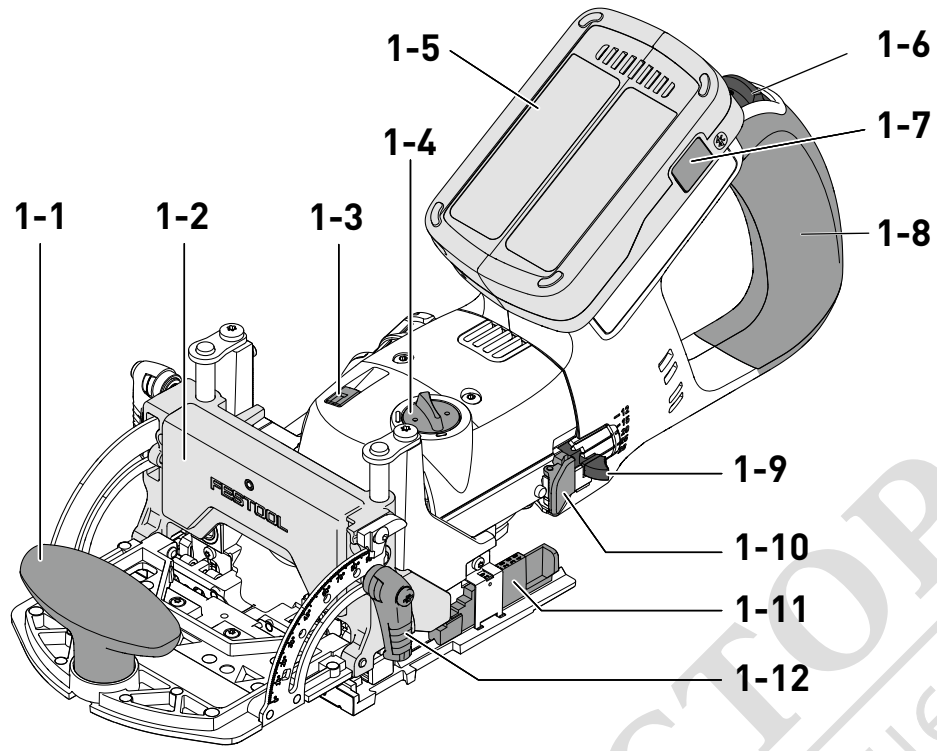


DOMINO DFC 500

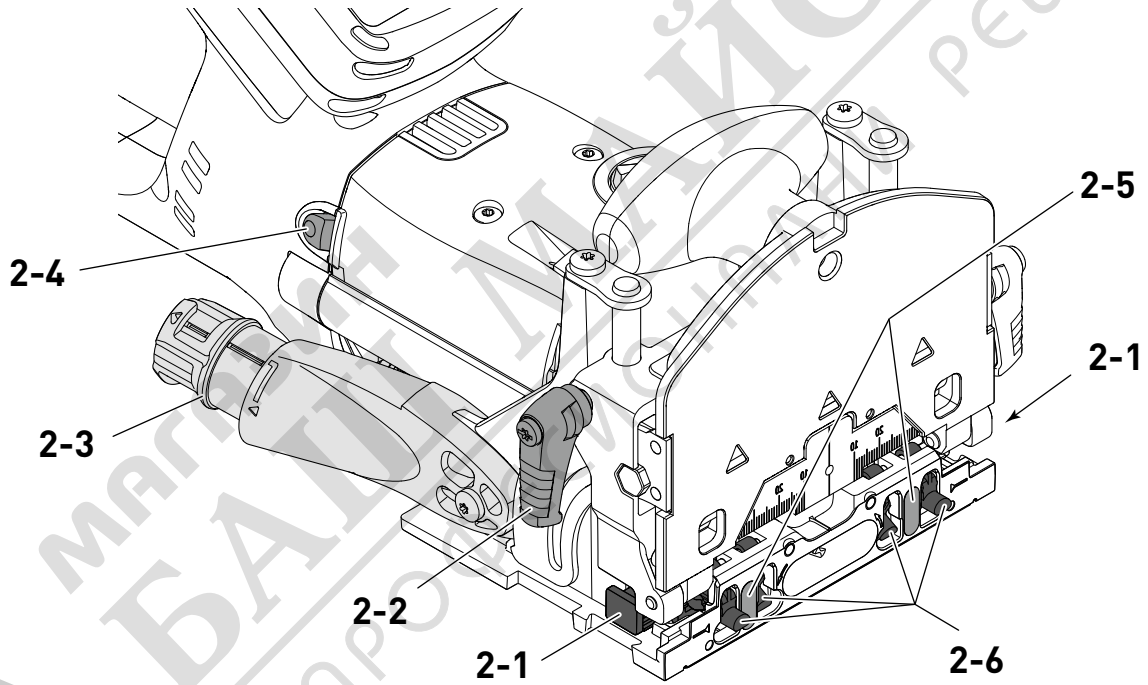


de	Originalbetriebsanleitung	12	lt	Originali naudojimo instrukcija	86
en	Original instructions	17	lv	Originālā lietošanas pamācība	91
fr	Notice d'utilisation d'origine	23	nb	Original bruksanvisning	97
es	Manual de instrucciones original	29	nl	Originele gebruiksaanwijzing	103
bg	Оригинална инструкция за експлоатация	35	pl	Oryginalna instrukcja obsługi	108
cs	Původní návod k obsluze	41	pt	Manual de instruções original	114
da	Original brugsanvisning	46	ro	Manualul de utilizare original	120
el	Πρωτότυπο οδηγιών χρήσης	52	sk	Originálny návod na obsluhu	126
et	Originaalkasutusjuhend	58	sl	Originalna navodila za uporabo	132
fi	Alkuperäiset käyttöohjeet	63	sv	Originalbruksanvisning	137
hr	Originalne upute za uporabu	68			
hu	Eredeti használati utasítás	74			
it	Istruzioni d'esercizio originali	80			

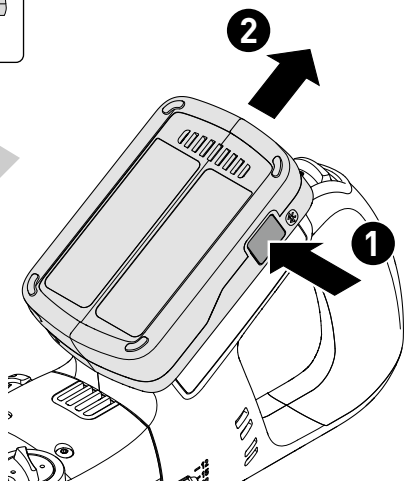
1



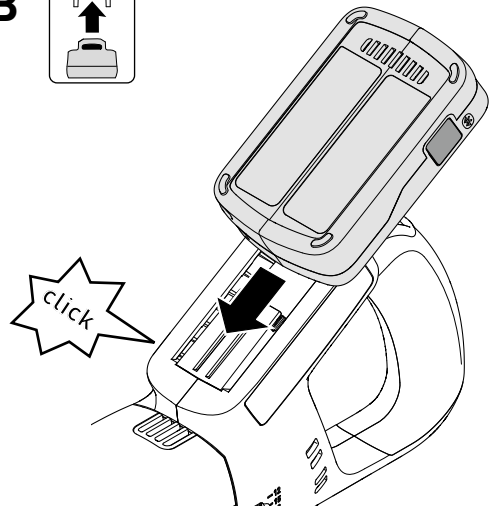
2



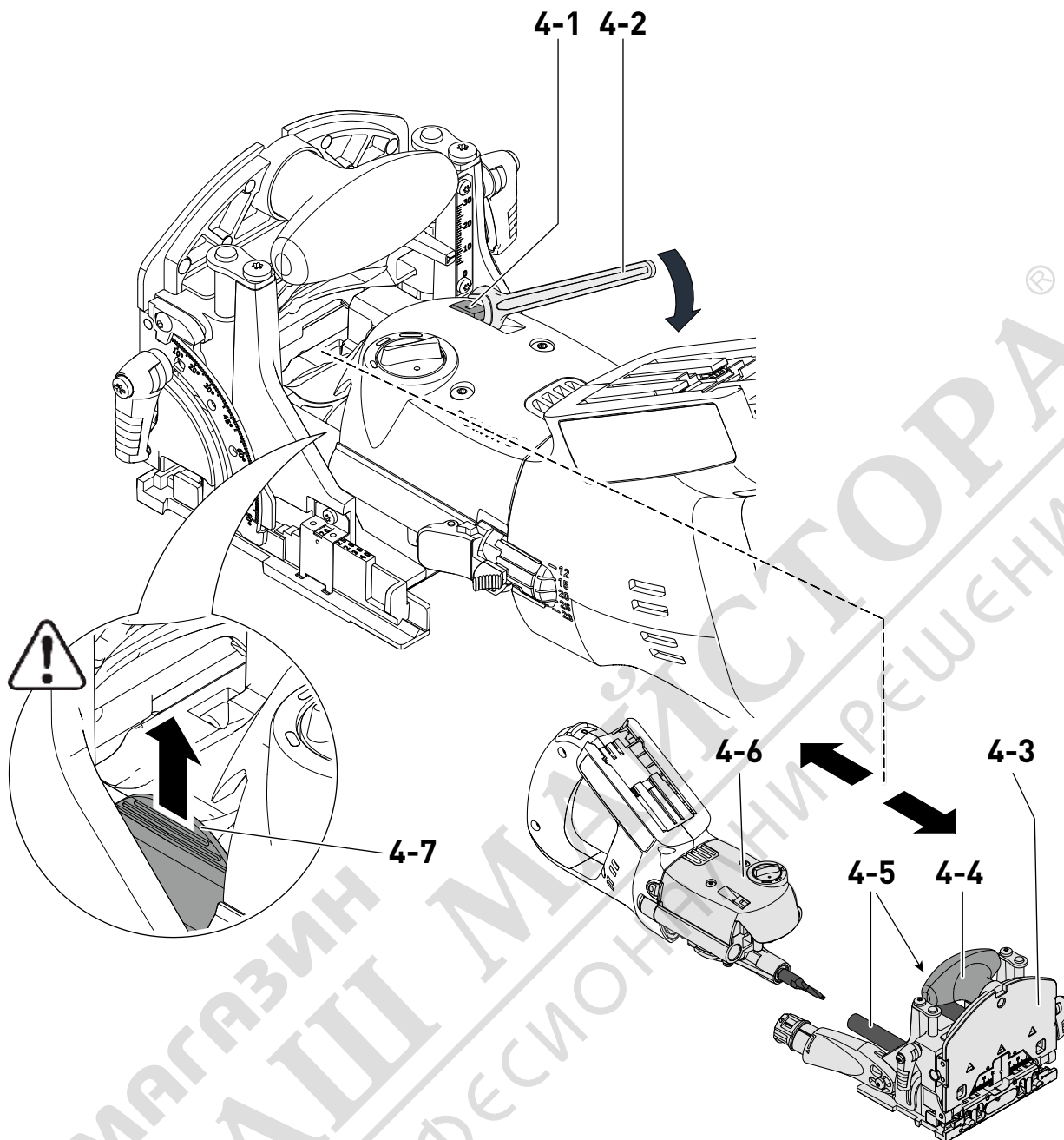
3A



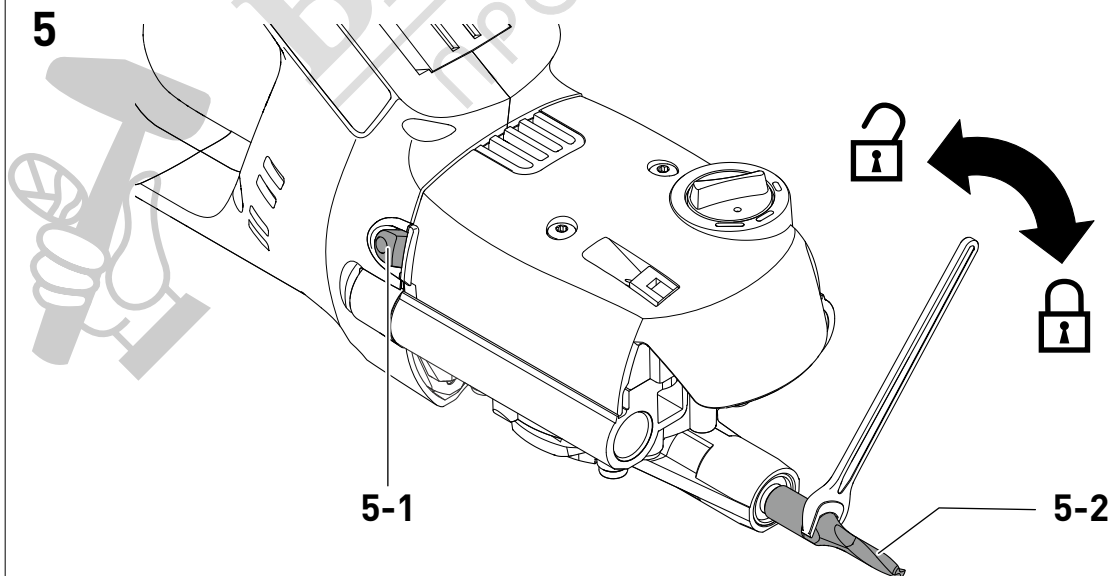
3B

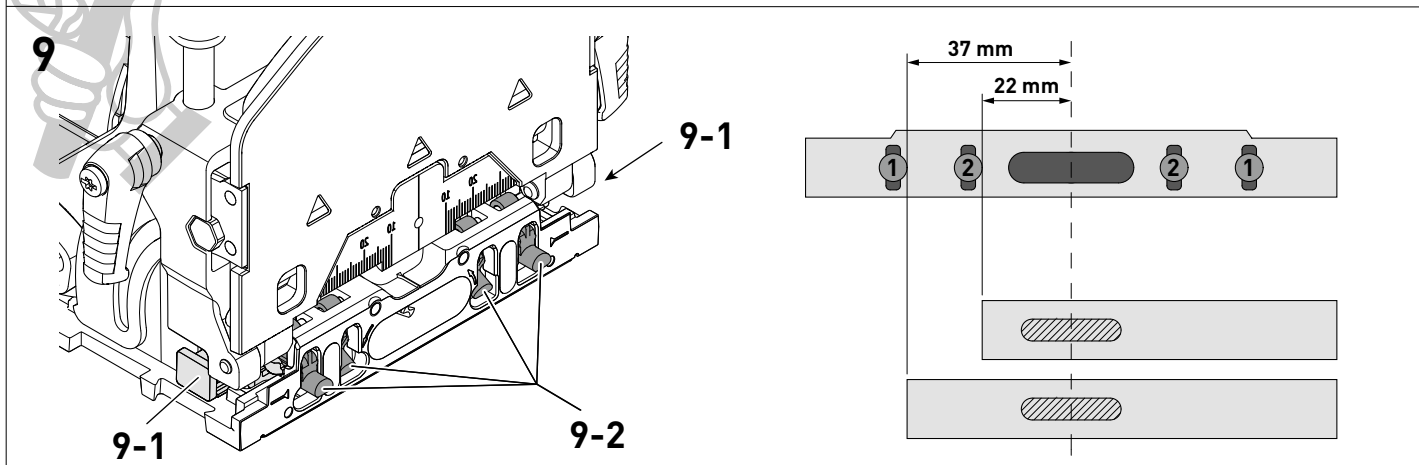
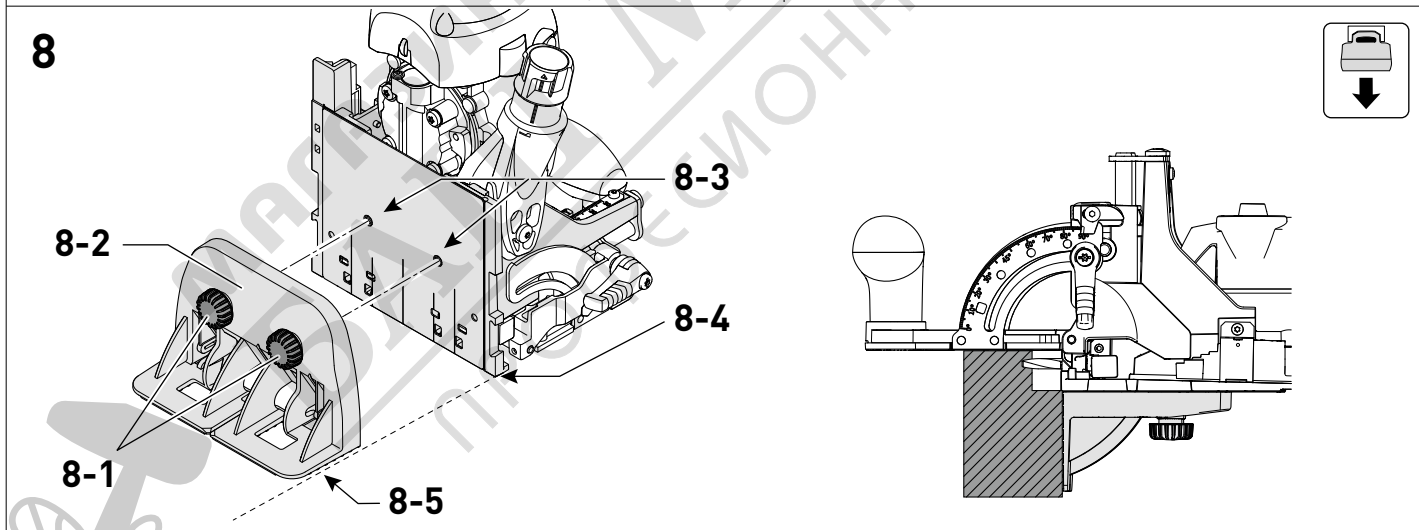
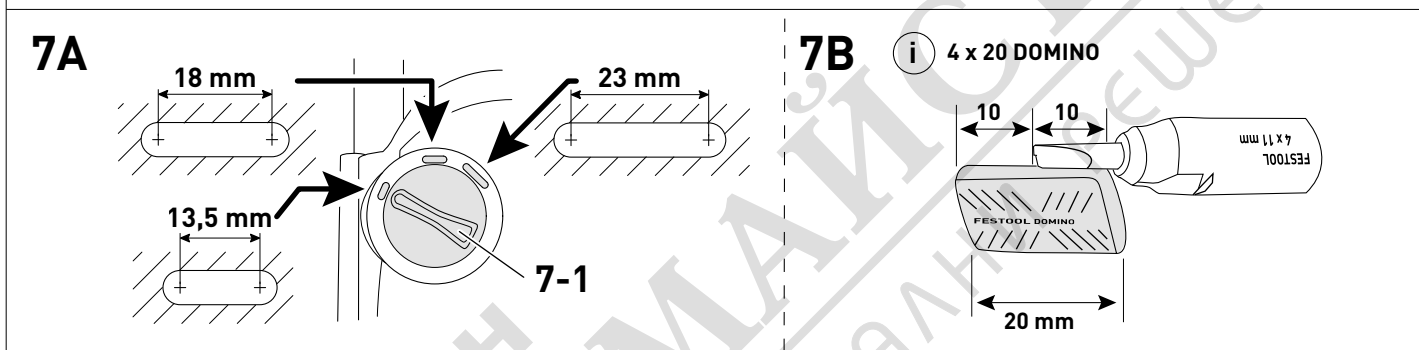
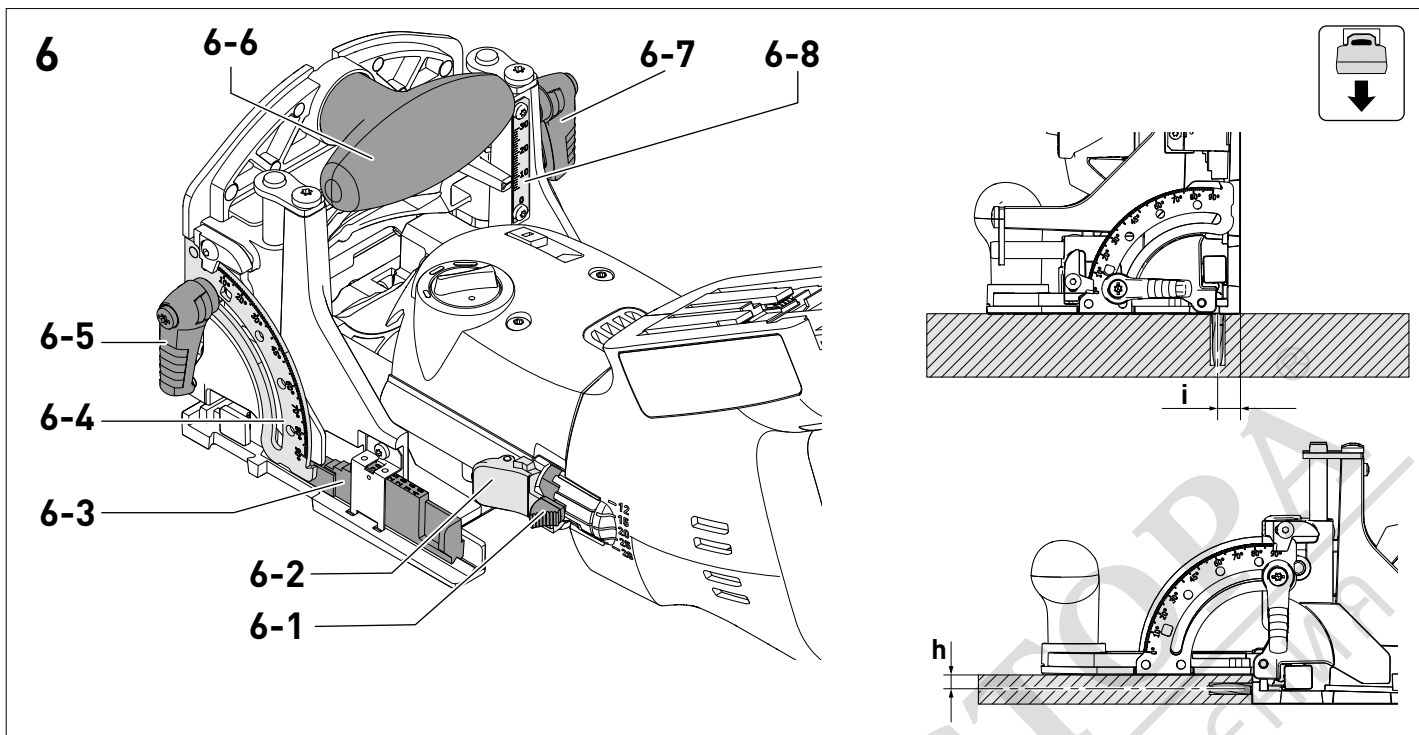


4

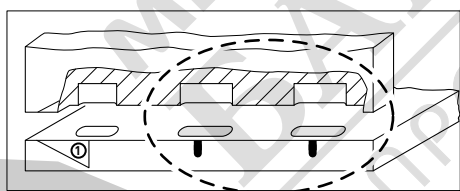
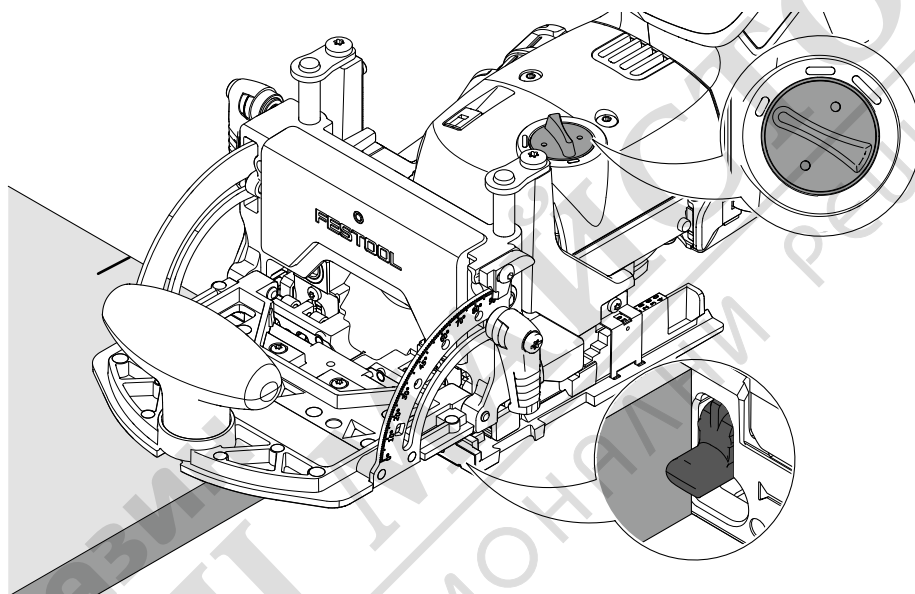
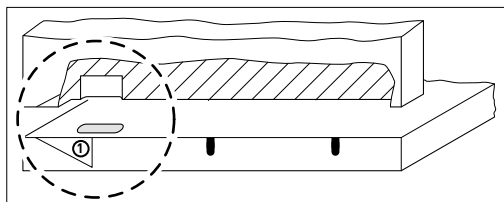
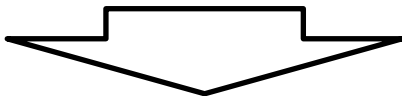
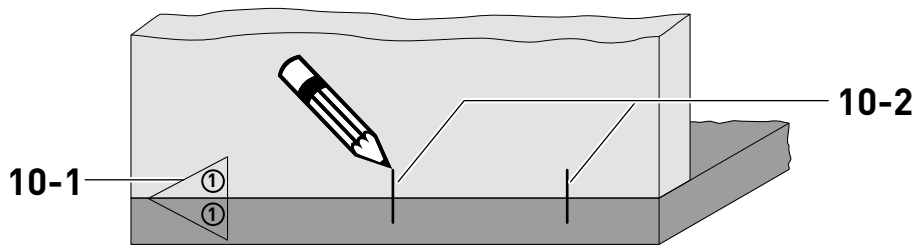


5

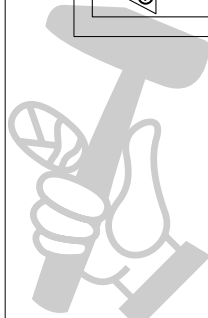
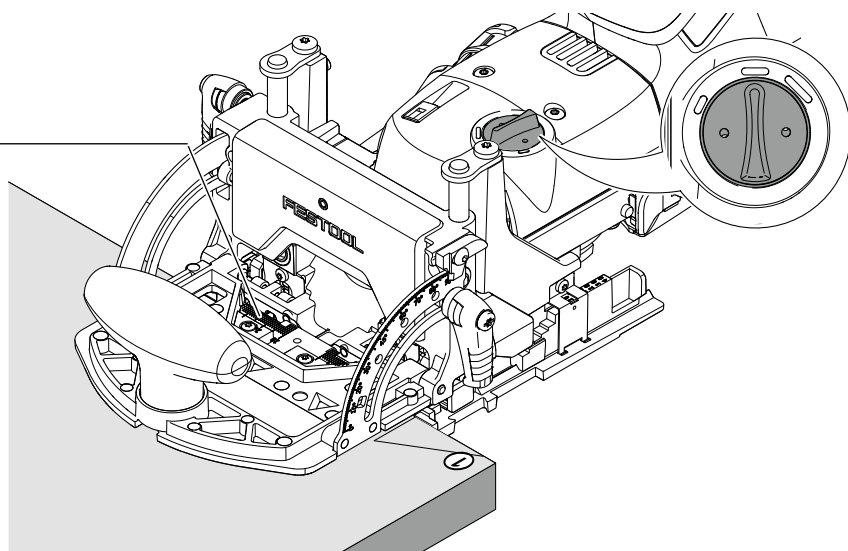


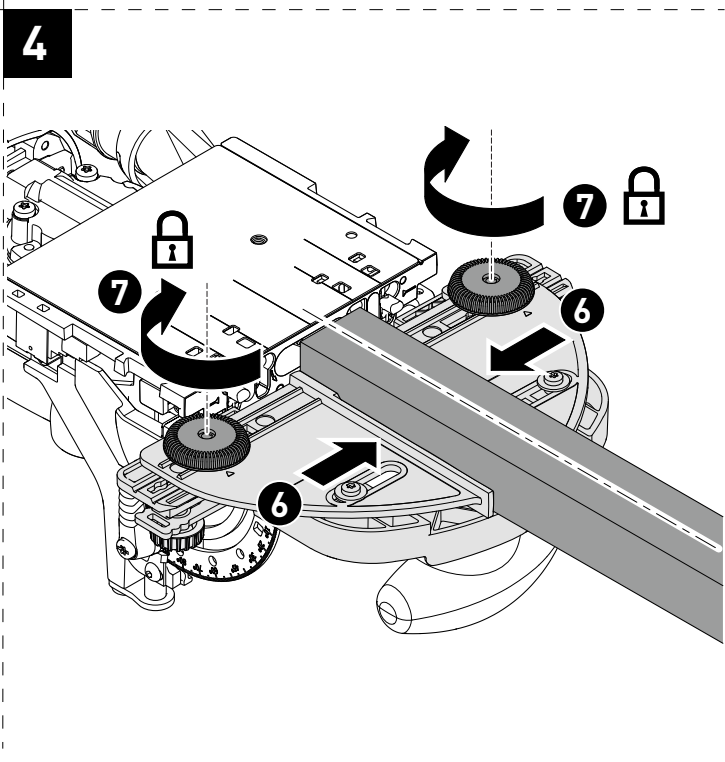
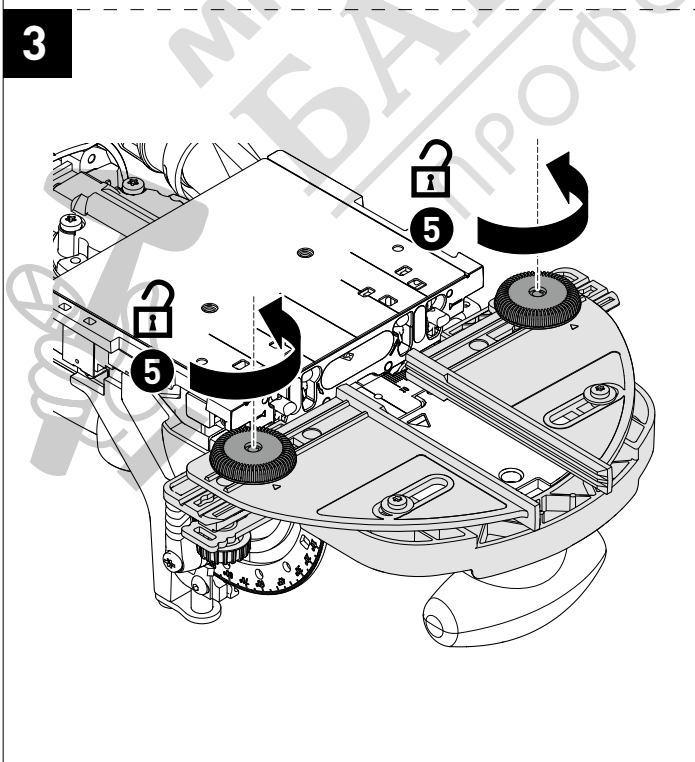
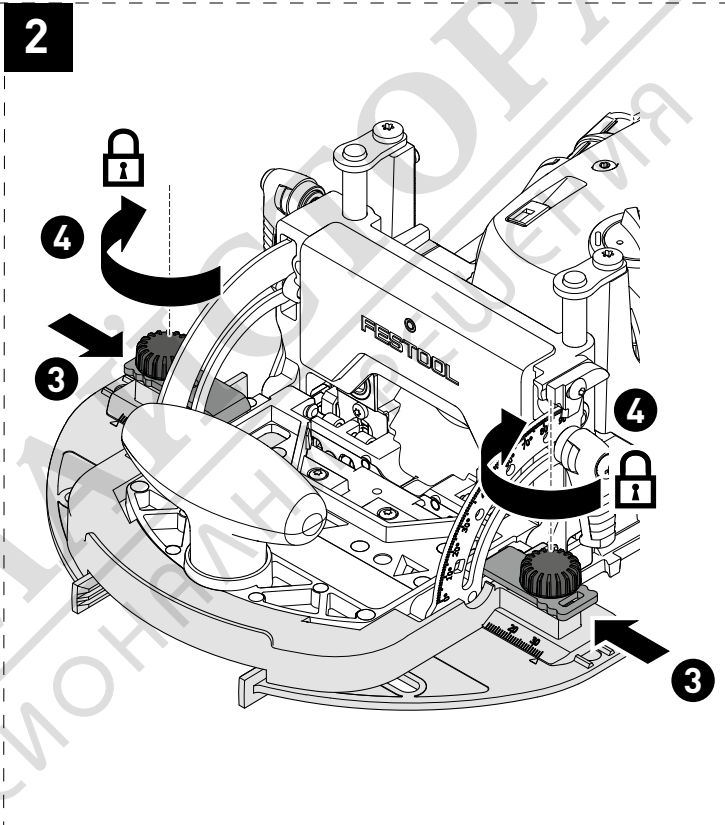
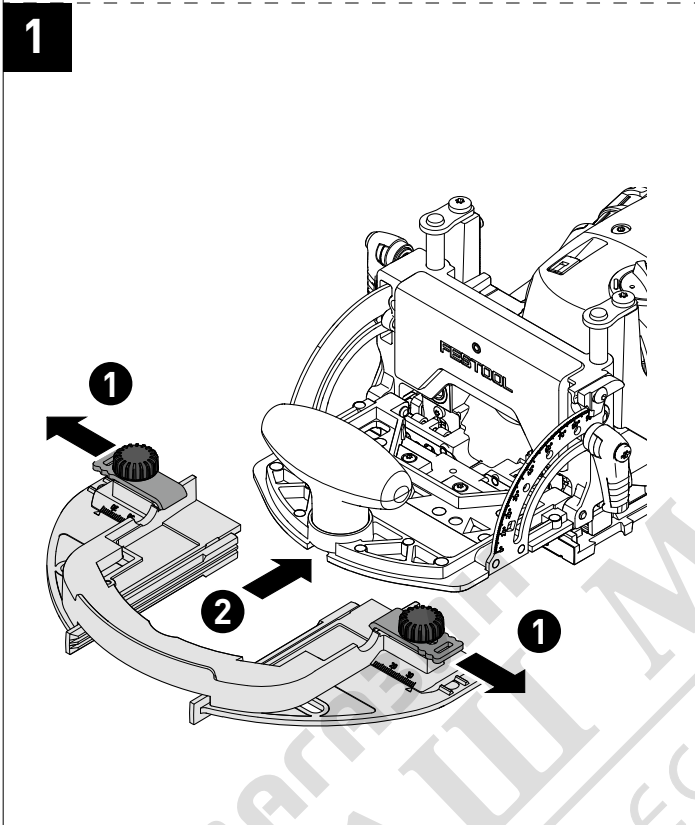
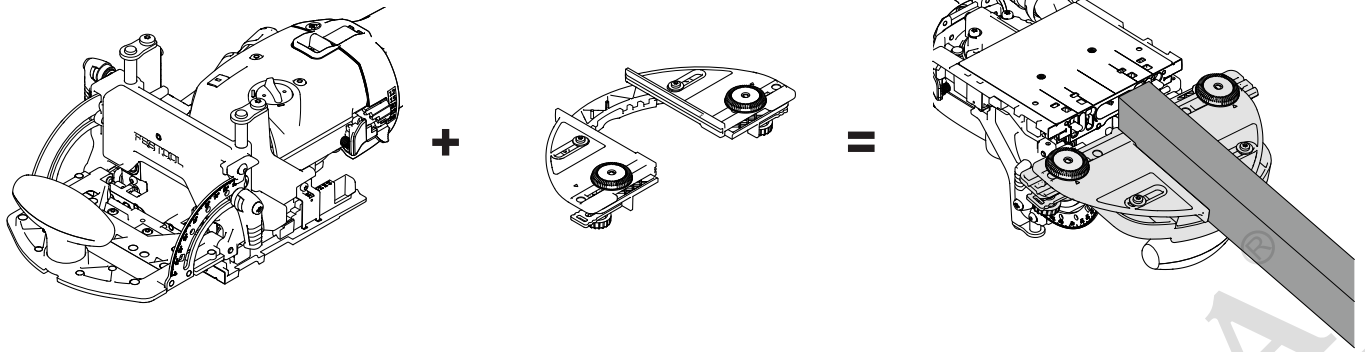


10



10-3



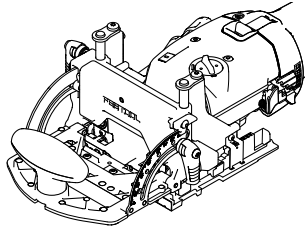
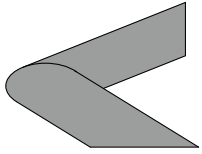


12

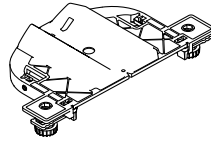
RA-DF 500/700



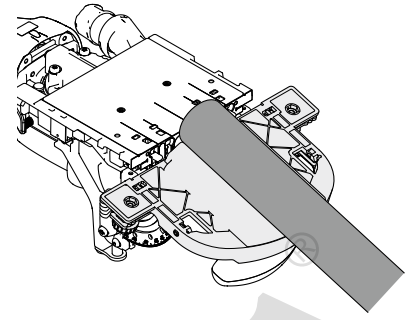
Ø 35 - 60 mm



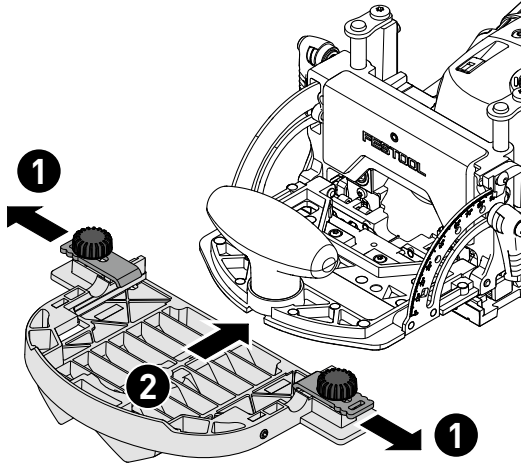
+



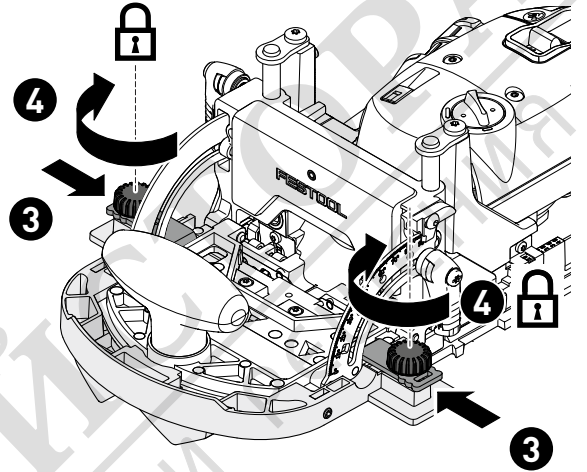
=



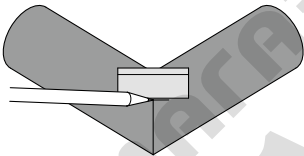
1



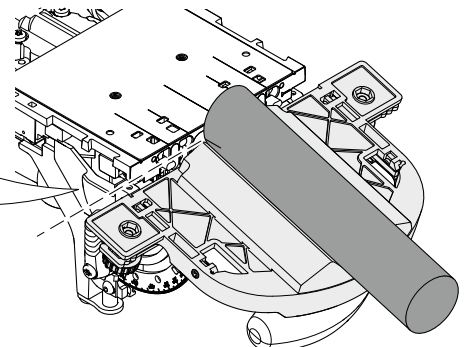
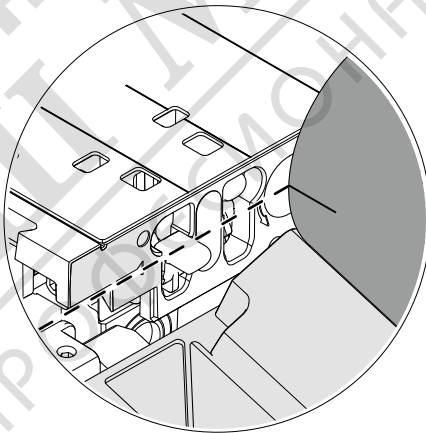
2



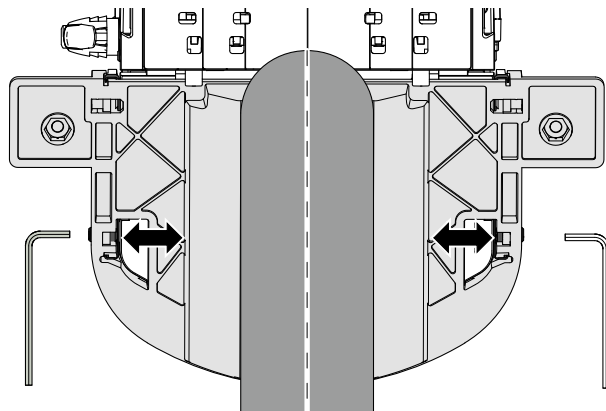
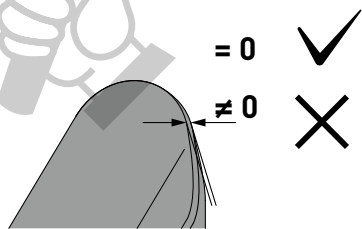
3



4

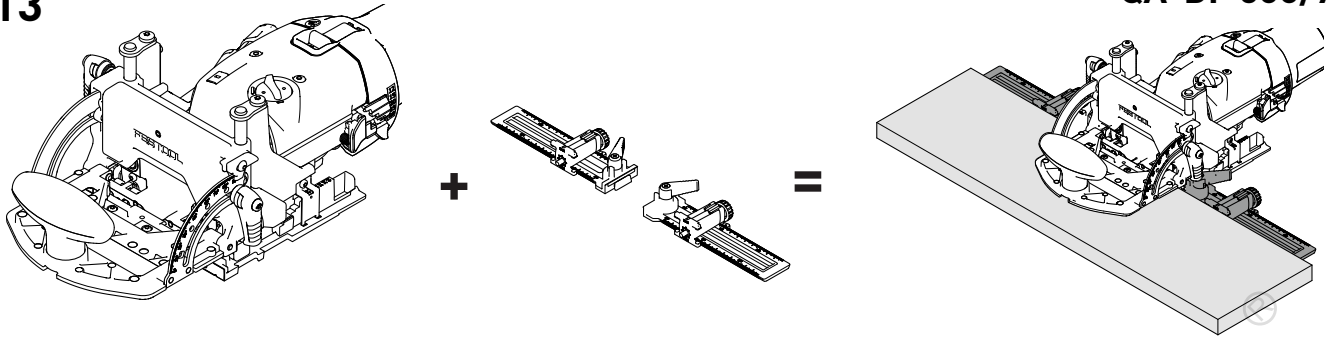


5

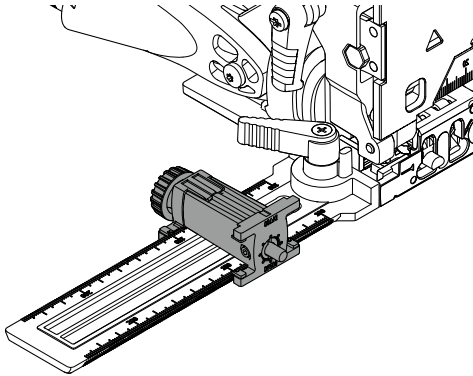


13

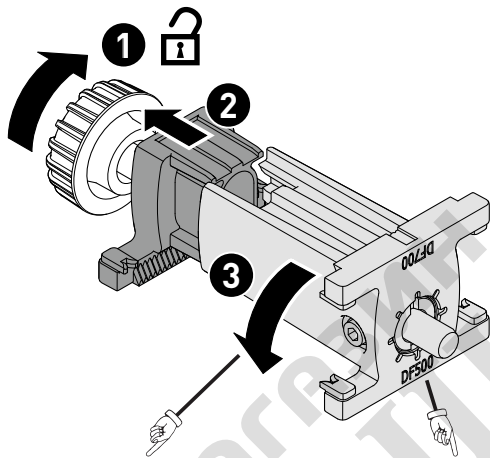
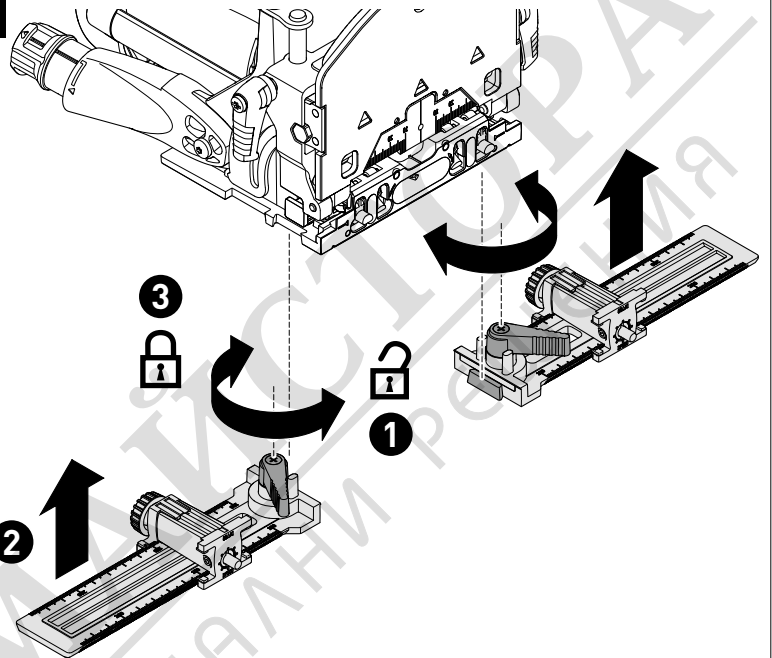
QA-DF 500/700



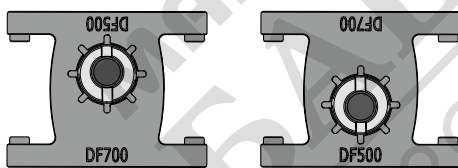
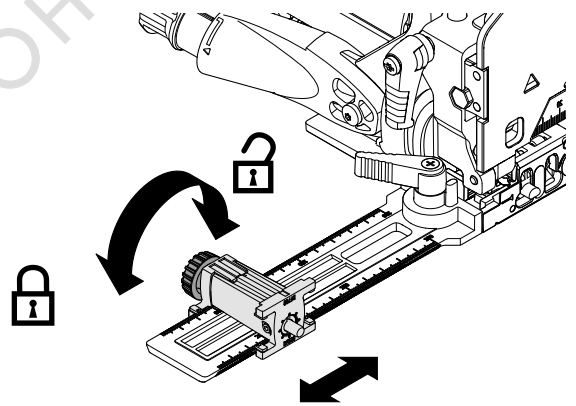
1



2



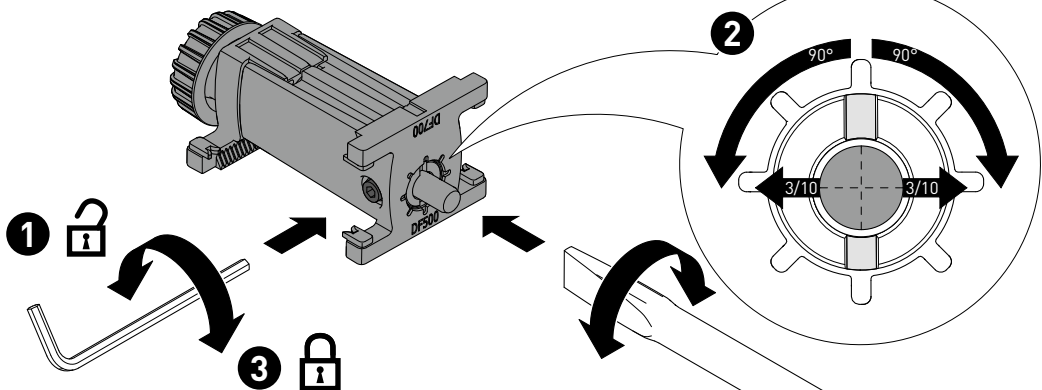
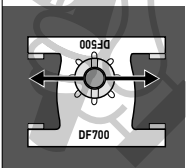
3



DF 700

DFC 500
DF 500

4



El orificio para el taco no está en ángulo recto (90°) respecto a la superficie de la pieza de trabajo.	Sedimentaciones/virutas debajo de la placa base. El tope angular no está ajustado a 90° exactos. Se ha trabajado sin ángulo de apoyo.	Retirar las sedimentaciones. Ajustar el tope angular exactamente a 90°. Usar el ángulo de apoyo.
La fresadora de espigas se resbala al fresar.	Velocidad de avance demasiado elevada.	Reducir la velocidad de avance.
No es posible aflojar la herramienta para cambiarla.	El bloqueo del husillo no funciona.	Girar el husillo con la llave bifurcada en sentido contrario a la herramienta. Si el problema persiste, contactar con el servicio de atención al cliente.

Български

Съдържание

1	Символи.....	35
2	Правила за техниката на безопасност.....	35
3	Употреба по предназначение.....	36
4	Технически данни.....	36
5	Елементи на уреда.....	37
6	Акумулаторна батерия.....	37
7	Пускане в действие.....	37
8	Настройки.....	37
9	Работа с електрическата машина.....	39
10	Техническо обслужване и поддържане.....	39
11	Принадлежности.....	40
12	Околна среда.....	40
13	Общи указания.....	40
14	Отстраняване на неизправности.....	40



Уредът включва чип за запаметяване на данни. вж. глава **13.3**



Съвет, указание

2 Правила за техниката на безопасност

2.1 Общи указания за безопасност за електрически машини



ВНИМАНИЕ! Прочетете всички инструкции и указания за безопасност. Пропуски при спазването на инструкциите за безопасност и указанията могат да доведат до токов удар, пожар и/или тежки наранявания.

Съхранявайте всички указания и инструкции за безопасна работа, за да може в бъдещта при нужда да се консултирате с тях.

Спазвайте инструкцията за експлоатация на зарядното устройство и на акумулаторната батерия.

2.2 Указания за безопасност за фрези за дибли

- **Фрезерите трябва да са проектирани поне за оборотите посочени на електроинструмента.** Работещите фрезери със свръх обороти могат да излетят и да предизвикат наранявания.
- **Винаги използвайте защитното устройство .** Предпазното съоръжение предпазва потребителя от отчупени части на фрезера и от неволно докосване до фрезера.
- **Монтирайте само предложени от Festool за тази електрическа машина фрезоващи инструменти.** Използването на други фрезерни инструменти поради увеличена опасност от нараняване се забранява.
- Могат да се използват само фрезерни инструменти, които отговарят на EN 847-1. Всички инструменти за фрезер на Festool изпълняват това изискване.
- Съгласно EN 847-1 използваните инструменти трябва да са с разрешение за обороти на въртене от поне 30000 мин⁻¹.
- **Преди всяко ползване проверявайте дали направляващата рамка е безупречна и напълно прибрана към моторния блок.** Фрезерът трябва да излезне напълно в защитното покритие.
- **Носете подходящо лично предпазно оборудване:** Защита за слуха и защитни очила.

1 Символи



Предупреждение за обща опасност



Опасност от токов удар



Прочетете инструкцията за експлоатация, указанията за безопасност.



Носете защитни слушалки.



Носете дихателна защита.



При смяна на инструмент носете защитни ръкавици.



Носете защитни очила.



Поставете акумулаторна батерия.



Изваждане на батерията.



Да не се изхвърля като битов отпадък.



Етикетиране за съответствие CE

- **За защита на Вашето здраве носене подходяща защита за дихателните пътища.** В затворени пространства осигурете достатъчно добро проветрение и свържете мобилна аспирационна система.
- **Използвайте само предвидените за това акумулаторни батерии, а не адаптери за работа с акумулаторната електрическа машина. Не използвайте чужди зарядни устройства за зареждане на акумулаторните батерии.** Използването на принадлежности, които не са предвидени от производителя, може да доведе до токов удар и/или тежки злополуки.

2.3 Указания за безопасност фрезерни инструменти

Общи положения

- Внимавайте много при разопаковане и опаковане на инструмента, а също така и при работа с него (например монтаж на машината). Има опасност от нараняване поради много остри ръбове!
- При работа с инструмент чрез носенето на защитни ръкавици се подобрява захвата върху инструмента и се намалява допълнително риска от нараняване.
- **ПРЕДУПРЕЖДЕНИЕ!** Инструменти с видими пукнатини, със затыпени или повредени режещи страни не бива повече да бъдат използвани.

Монтаж и закрепване

- Инструментите трябва да са така обтегнати, че при използване да не се разхлабват.
- Затегателните или крепежни гайки трябва да се затягат при използване на подходящи ключове и с посочения от производителя момент.
- Удължаване на ключа или затягане с помощта на удари с чук не е допустимо.
- По предните повърхности не бива да има замърсявания, смазка, масло и вода.

Техническо обслужване и поддръжане

- Използвайте само оригинални резервни части на Festool.
- Ремонтите или шлифовъчните дейности могат да се извършват само от клиентските сервизни центрове на Festool или от експерти.
- Конструкцията на инструмента не бива да бъде променена.
- За ремонти и дозаточване спазвайте допълнителните указания в www.festool.bg.
- Редовно почиствайте инструмента (почистващо средство с рН стойност между 4,5 и 8).
- Пренаточените фрезери могат да влияят на точността на резултатите от фрезозането.
- Транспортирайте инструмента само в подходяща опаковка, защото в противен случай има опасност от нараняване!

2.4 Стойности на емисии

Установените съгласно EN 60745 стойности обикновено възлизат на:

Ниво на звуковото налягане	$L_{PA} = 87 \text{ dB(A)}$
Ниво на звукова мощност	$L_{WA} = 98 \text{ dB(A)}$
Коефициент на несигурност	$K = 1,5 \text{ dB}$



ВНИМАНИЕ

Шумовите емисии по време на работа с електроинструмента могат да доведат до увреждане на слуха.

- Използвайте защитни слушалки.

Емисия на вибрации a_h (векторна сума от трите посоки) и коефициента на несигурност K са установени съгласно EN 60745:

(3-осов)	$a_h < 2,5 \text{ м/сек}^2$
	$K = 1,5 \text{ м/сек}^2$

Посочените стойности на емисии (вибрации, шум)

- служат за сравняване на машини,
- са подходящи за предварителна оценка на вибрационното и шумовото натоварване при употреба,
- представляват основните приложения на електрическата машина.



ВНИМАНИЕ

Стойностите на емисии могат да се различават от посочените стойности. Това зависи от използването на машината и от вида на обработваемия детайл.

- Оценете действителното натоварване по време на общия работен цикъл.
- Определете подходящи мерки за безопасност в зависимост от действителния товар.

3 Употреба по предназначение

Фрезер за дюбели е предназначена за производство на свързващи съединения с DOMINO-дюбели и Domino-съединителна част от твърда и мека дървесина, дървесинен плоча, шперплат и материали от дървесина. Всяко приложение извън това се счита за неправилно.

Потребителят носи отговорност при неправилна употреба.

4 Технически данни

Акумулаторна фреза за дибли	DFC 500
Напрежение на мотора	18 V ---
Обороти на въртене, макс. (празен ход)	18500 мин ⁻¹
Дълбочина на фрезозане, макс.	28 мм
Широчина на фрезозане, макс.	23 мм + диаметър на фрезовия инструмент
Макс. диаметър на фрезовия инструмент	10 мм
Присъединителна резба на задвижващия вал	M6 x 0,75
Подходящи акумулаторни батерии	Festool Серия BP 18 ≥ 4 Ah
Тегло без акумулаторна батерия	3,4 kg

4.1 Фрезери

Технически данни виж щампата върху фрезовия инструмент.

5 Елементи на уреда

- [1-1] Помощна ръкохватка
- [1-2] Направляваща рамка (защитно устройство)
- [1-3] Освобождаване на модула на двигателя
- [1-4] Въртящ се превключвател DOMINO широчина на отвора на дюбела
- [1-5] Акумулаторна батерия
- [1-6] Превключвател за включване/изключване
- [1-7] Бутон за освобождаване на акумулаторната батерия
- [1-8] Дръжка
- [1-9] Фиксиращ лост дълбочина на фрезозане
- [1-10] Застопоряване на фиксатора за дълбочината на фрезозане
- [1-11] Плъзгач за предварителен избор на дебелината на материала
- [1-12] Лост за затягане на ъгловия упор
- [2-1] Копче за отпускане на щифтовете за базиране
- [2-2] Ръкохватка за закрепване за регулиране височината на фрезозане
- [2-3] Накрайник за аспирация
- [2-4] Фиксиране на вретеното
- [2-5] Гумен буфер
- [2-6] Ограничителни щифтове


Позованите изображения се намират в началото на указанието за употреба.


6 Акумулаторна батерия

Преди поставяне на акумулаторната батерия проверете чистотата на интерфейса на батерията. Замяряването на интерфейса на батерията може да попречи на правилния контакт и да доведе до повреда на контактите.

Нарушен контакт може да доведе до прегряване и повреда на уреда.

[3A] Извадете акумулаторната батерия.

[3B]  Поставете акумулаторната батерия до щракване.

 Допълнителна информация за зарядното устройство и акумулаторната батерия ще откриете в инструкциите за експлоатация на зарядното устройство и акумулаторната батерия.

7 Пускане в действие


7.1 Вкл./изключване

Прекъсвачът служи за включване / изключване (I = ВКЛ, 0 = ИЗКЛ).

7.2 Първо въвеждане в експлоатация

- ▶ Преди първото пускане в експлоатация отстранете защитното фолио от долната страна на направляващата рамка [4-3].

- ▶ Свалете обезопасяването при транспорт [4-7].

 За защита на електроинструмента преди всяко транспортиране се поставя транспортното обезопасяване.

8 Настройки




ПРЕДУПРЕЖДЕНИЕ

Опасност от нараняване

- ▶ Преди всякакви дейности по електрическата машина сваляйте акумулаторната батерия от машината.

8.1 Приложение Festool*

Електрическата машина може да се конфигурира с помощта на приложението Festool. За тази цел използваната акумулаторна батерия трябва да е с Bluetooth®.

 Свързване на акумулаторната батерия чрез Bluetooth®, вж. инструкциите за употреба на акумулаторната батерия.

* Не е налично за всяка страна.

8.2 Смяна на фрезата



ВНИМАНИЕ

Опасност от нараняване поради гореща и остра работна приставка.

- ▶ Не използвайте тъпи и дефектни инструменти.
- ▶ Носете защитни ръкавици при боравене с инструмент.

Изваждане на фрезата

- ▶ Повдигнете отключващия лост [4-1] с гаечния ключ [4-2].
- ▶ Разкачете моторния блок [4-6] и направляващата рамка [4-3].
- ▶ Задръжте натиснато фиксирането на шпиндела [5-1].
- ▶ Развийте фрезера [5-2] с приложения гаечен ключ.
- ▶ Отпуснете фиксирането на шпиндела.

Поставяне на фрезер




ПРЕДУПРЕЖДЕНИЕ

Опасност от нараняване

- ▶ Преди да поставите нов фрезер, уверете се, че електрическият инструмент, направляващата рамка и водачите [4-5] са почистени.
- ▶ Почистете евентуалните замърсявания.
- ▶ Използвайте само остри, здрави и чисти фрезери.

- ▶ Задръжте натиснато фиксирането на шпиндела [5-1].
- ▶ Завийте фрезера [5-2] с приложения гаечен ключ на ръка.
- ▶ Отпуснете фиксирането на шпиндела [5-1].
- ▶ Избутайте направляващата рамка [4-3] върху допълнителната ръкохватка [4-4] до прищракване върху моторния блок [4-6].

8.3 Адаптиране на позицията на затегателния лост

-  Затегателният лост [1-12] и [2-2] могат да се регулират чрез повдигане. В затворено положение те не трябва да стърчат над опорната повърхност.

8.4 Настройка на дълбочината на фрезоване



ПРЕДУПРЕЖДЕНИЕ

Фрезерът може да се показва от задната страна на обработваемия детайл.

Опасност от нараняване

- ▶ Задайте дълбочината на фрезоване минимум по малка 3 мм от дебелината на обработваните детайли.
- ▶ Освободете застопоряването на фиксиращия лост [6-2] чрез натискане.
- ▶ Регулирайте желаната дълбочина на фрезоване с фиксиращия лост [6-1] (12 мм, 15 мм, 20 мм, 25 мм, 28 мм).
УКАЗАНИЕ За фрезер с 5 мм диаметър поради късата дължина на вала са разрешени само дълбочини на фрезоване 12 мм, 15 мм и 20 мм.
- ▶ Отпуснете застопоряването на фиксиращия лост.

За **DOMINO дибли 4x20 мм** има специален фрезер **D 4-NL 11 HW-DF 500**. Този фрезер поради опасност от счупване е скъсен с 10 мм. Спазвайте при използването на този фрезер:

- ▶ Тази DOMINO дибла може да се позиционира само централно [7B].
- ▶ Дълбочината на фрезоване се настройва на 20 мм. Действителната дълбочина на фрезоване съответства 10 мм.

8.5 Регулиране височината на фрезоване

Основна настройка

Шибърът за предварителен избор се настройва на 20. Тогава височината на фрезоване **h** и **i** = 10 мм.

Така при отвесни фрезования върху плоскости може да се използва опорната повърхност на фрезата за дибли като референтен ръб.

h = разстояние от долната страна на направляващата рамка (= горна страна на обработваемия детайл) до средата на отвора за фрезоване.

i = разстояние от опорната повърхност на фрезата за дибли до средата на отвора за фрезоване.

С плъзгач за предварителен избор

Отворът за фрезоване се изготвя в средата на настроената върху шибъра за предварителен избор дебелина на материала.

- ▶ Разхлабете затегателния лост [6-7] за настройка на височината на фрезоване.
- ▶ С допълнителната ръкохватка [6-6] повдигнете предната част на направляващата рамка.
- ▶ С шибъра за предварителен избор [6-3] настройте дебелината на материала (16 мм, 20 мм, 22 мм, 25 мм, 28 мм, 36 мм, 40 мм) за обработка.
- ▶ Натиснете предната част на направляващата рамка надолу до упор.

- ▶ Затворете затегателния лост [6-7].

Свободно избираеми

- ▶ Разхлабете затегателния лост [6-7] за настройка на височината на фрезоване.
- ▶ С допълнителната ръкохватка [6-6] повдигнете предната част на направляващата рамка.
- ▶ Изтеглете плъзгача за предварителен избор [6-3] до упор в посока на моторния блок.
- ▶ Настройте желаната височина на фрезоване **h** с помощта на скалата [6-8]. За целта преместете предната част на направляващата рамка отвесно.
- ▶ Затворете затегателния лост [6-7].

8.6 Настройване на ъгъла на фрезоване

- ▶ Разхлабете затегателния лост за регулиране на ъгъла [6-5].
- ▶ Настройте желания ъгъл:
 - ▷ с помощта на скалата [6-4] безстепенно от 0° до 90°.
 - ▷ фиксирано при 0°; 22,5°; 45°; 67,5°; 90°.
- ▶ Затворете затегателния лост [6-5].



При фрезоване под ъгъл регулирайте височината и дълбочината на фрезоване възможно най-ниско, тъй като има опасност фрезата да излезе от другата страна.

Фрезоване на тънки детайли със скосяване

- ▶ Настройте желания ъгъл.
- ▶ Разхлабете затегателния лост [6-7] за настройка на височината на фрезоване.
- ▶ Преместете плъзгача [6-3] до упор в посока на блока на двигателя.
- ▶ Избутайте докрай надолу ъгловия упор.
- ▶ Затворете затегателния лост [6-7].



Преди връщане обратно на ограничителя на ъгъла винаги първо разхлабете затегателния лост [6-7].

8.7 Регулиране ширината на отвора на дюбела



Регулирането ширината на отвора на дюбела с въртящия се прекъсвач [7-1] е възможно само при работеща машина!

Регулируеми са следните ширини на отворите на дюбела (изображение [7A]):

- 13,5 мм + диаметър на фрезата
- 18 мм + диаметър на фрезата
- 23 мм + диаметър на фрезата

8.8 Настройване на ограничителните щифтове [9]

Ограничителните щифтове [9-2] служат като ограничители за средата на фрезоване. Изхождайки от референтен ръб могат да се позиционират множество дибли DOMINO бързо на определени разстояния. Ненужните ограничителни щифтове могат поотделно да бъдат прибрани навътре с натискане. С двете копчета [9-1] ограничителните щифтове се освобождават.

8.9 Прахоизсмукване



ПРЕДУПРЕЖДЕНИЕ

Опасност за здравето поради прахове

- ▶ Никога не работете без прахоизсмукване.
- ▶ Спазвайте националните разпоредби.
- ▶ Носете защитна дихателна маска!

Чрез натрупване на стружки в зоната на фрезоване резултатът от работата може да се влоши. Ето защо е по-добре да работите с мобилна прахосмукачка с пълна всмукателна мощност.

Към засмукващите накрайници [2-3] може да се свърже Festool мобилна прахосмукачка с диаметър на изсмукващия маркуч от 27 мм.

Внимание! Ако не бъде използван антистатичен маркуч за аспирация, може да се стигне до статичен заряд. Ползвателят може да бъде ударен от токов удар и електрониката на електрическата машина може да бъде повредена.

8.10 Допълнителна опора с разширение на контакта

С допълнителна опора [8-2], контактната повърхност може да се увеличи при фрезоване кантовете на детайла и следователно електроинструмента може да се направлява по лесно.

- ▶ Закрепване на допълнителната опора с двата винта [8-1] към резбовите отвори на направляващата рамка [8-3].

Контактната повърхност на допълнителната опора [8-5] и на масата [8-4] трябва да лежат на една равнина.

9 Работа с електрическата машина

Дървото е естествен, нехомогенен материал. Следователно при обработката винаги могат да възникнат определени отклонения в размерите, дори ако машината е точно настроена. Също при боравене с машината (например скорост на предаване се повлиява точността при работа. Освен това размера на DOMINO изработен от дърво може да варира в зависимост от съхранение (например влажност). Всички тези фактори повлияват на точността на размерите на произведените отвори на дюбела и свързването на дюбелите.

- ⓘ **Препоръчваме** преди обработка на крайния детайл да извършите пробно фрезоване и фугиране на пробна заготовка.



При работа спазвайте всички дадени указания за безопасност, както и следните правила:

- Закрепвайте обработваемия детайл винаги така, че при обработка да не може да се движи.
- При работа електроинструментът винаги да се държи с двете ръце за корпуса на двигателя и за помощната ръкохватка. Това намалява опасността от нараняване и е предпоставка за точна работа.
- Затворете затягащия лост за регулиране височината на фрезоване [2-2] и затягащия лост за регулиране на ъгъла [1-12], така че да не е

възможно неволно разхлабване по време на режим на работа.

- Нагласете скоростта на подаване към диаметъра на фрезера и към материала. Работете с постоянна скорост на подаване.

9.1 Начин на действие

Изготвяне на свързване на дибли DOMINO:

	Виж раздел.
1. Изберете дибла DOMINO и поставете подходящия фрезер във фрезата за дибли.	8.2
2. Настройте дълбочината на фрезоване.	8.4
3. Настройте височината на фрезоване.	8.5
4. Настройте ъгъла на фрезоване.	8.6
5. Маркирайте повърхностите на съпринадлежащите обработвани детайли [10-1], за да можете отново правилно да монтирате след фрезоване отворите на диблите.	
6. Поставете един до друг двата свързващи обработвани детайла и маркирайте с молив желаните позиции на DOMINO диблата [10-2].	
7. Настройте желаната ширина на отвора за дюбела.	8.7
8. Фрезоване на отвори за дюбели: <ul style="list-style-type: none"> – Първия отвор на дюбела чрез поставяне на ограничителя на страничния кант на обработвания детайл, – следващите отвори на дюбела съгласно направените преди това маркировки и скала на прозореца за наблюдение [10-3]. 	

- ⓘ Проверявайте всеки отвор на дюбела за стружки и при необходимост се отстраняват.

- ⓘ Фрезовайте първият отвор без хлабина (ширината на отвора на дюбела = ширината на диблата DOMINO) и на останалите отвори на дибли със следващата по голяма ширина на отворите на дибли ([10]). Първият отвор на дюбела служи като базов размер, докато останалите отвори на дюбела имат толеранс за производствени неточности.

10 Техническо обслужване и поддържане



ПРЕДУПРЕЖДЕНИЕ

Опасност от нараняване, токов удар

- ▶ Преди всички работи по поддръжката и грижата винаги сваляйте акумулаторната батерия от електрическия инструмент.
- ▶ Всички работи по поддръжката и ремонта, които изискват отваряне на корпуса на двигателя, трябва да се извършват само от оторизиран сервиз.

Клиентска служба и ремонти могат да се извършват само от производителя или от сервизни работилници.

Използвайте само **оригинални резервни части на Festool**.

Още информация: www.festool.bg/сервиз

Спазвайте следните указания:

- ▶ Повредени предпазни приспособления и части трябва да бъдат подходящо ремонтирани или сменени в специализирана работилница, освен ако в инструкцията за експлоатация не е предвидено нещо друго.
- ▶ За да осигурите циркулация на въздуха винаги дръжте свободни и чисти отворите за проветрение в корпуса.
- ▶ Поддържайте чисти контактните места на инструмента, акумулаторната батерия и зарядно устройство.
- ▶ Почиствайте водачите [4-5] от прахови натрупвания!
- ▶ Редовно смазвайте водачите с малко масло без смоли (например масло за шевна машина).

11 Принадлежности

Каталожните номера на принадлежностите и инструментите ще намерите на www.festool.bg.

Използвайте само оригинални инструменти за вграждане и оригинални аксесоари на Festool. При употреба на нискокачествени приставки и принадлежности на други производители може да се стигне до повишена опасност от нараняване и неправилна ротация, която да влоши качеството на работните резултати и да повиши износването на електроинструмента.

Опора за летви LA-DF 500/700

- ▶ Вж. фиг. [11].

Опора за кръгли детайли RA-DF 500/700

- ▶ Вж. фиг. [12].

Напречна опора QA-DF 500/700

- ▶ Вж. фиг. [13].

12 Околна среда



Не изхвърляйте електроуреди, използвани батерии и акумулатори при битовите отпадъци. Уредите, принадлежностите и

опаковките трябва да бъдат разделно изхвърляни с мисъл за околната среда. Спазвайте валидните национални разпоредби.

14 Отстраняване на неизправности

Проблем	Възможни причини	Отстраняване на неизправности
Място на прегаряне	Затъпен фрезер.	Използвайте остър фрезер.
Отворът на дюбела е много тесен, DOMINO дюбел не може да се постави.	Затъпен фрезер.	Използвайте остър фрезер.
	Отлагания (например стружки в отвора на дюбела).	Отстранете отлаганията и работете с аспирационно устройство.
Разширяване на отвора за дибла с 4 мм / 5 мм фрезер.	Фрезерът не е подходящ за настроената дълбочина на фрезование.	Намалете дълбочината на фрезование.
Разрези по ръба на отвора на дюбела.	Много висока скорост на подаване.	Намалете скоростта на подаване.

Преди да изхвърлите стари батерии, акумулатори и лампи, отстранете ги от електрическия уред, без да ги унищожавате. Това позволява тяхното ефективно рециклиране..

Според европейската наредба използваните електроуреди трябва да се събират разделно и да бъдат предавани за рециклиране с мисъл за околната среда.

Информация за пунктовете за събиране можете да намерите на адрес www.festool.com/environment.

Информация относно критични вещества: 
www.festool.bg/reach

13 Общи указания

13.1 Информация за лицензи

Информация за лицензите с отворен код, използвани в продукта, може да бъде намерена в Festool App* под **Информация > Лицензи с отворен код за машини**.

* Не е налично за всяка страна.


13.2 Bluetooth®

Словесната марка Bluetooth® и логотата са регистрирани марки на Bluetooth SIG, Inc. и се използват от TTS Tooltechnic Systems AG & Co. KG и съответно от Festool по лиценз.

13.3 Информация за защита на данните

Електрическият инструмент съдържа чип за автоматично запаметяване на машинни и работни данни. Запаметените данни не съдържат директни препратки към конкретни лица.

Данните могат да се прочитат със специални уреди безконтактно и се използват от Festool изключително и само за диагностика на грешки, ремонтни дейности и уреждане на гаранционни искове, както и за подобряване на качеството, респ. доусъвършенстване на електрическия инструмент. Излизаща извън тези рамки употреба на данните не се извършва, освен ако няма изрично разрешение от клиента.









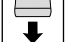
Отворът на дюбела не е паралелен на ръба на детайла.	Детайлът се движи при обработката.	Детайлът да се закрепил добре.
Фрезата за дибли работи неспокойно, трепти.	Не е свързана аспирация. Гумените буфери [2-5] са износени.	Свържете аспирация. Сменете гумените буфери (резервна част).
Отворът на дюбела не е под прав ъгъл (90°) спрямо повърхността на детайла.	Отлагания/стружки под фундаментната плоча. Ъгловият упор не е настроен точно на 90°. Работа без направляващ ъгъл.	Премахнете отлаганията. Настройте ъгловия упор точно на 90°.  Използвайте направляващ ъгъл.
Фреза за дибли се измества при фрезование.	Много висока скорост на подаване.	Намаляване скоростта на подаване.
Инструментът не може да се освободи при смяна.	Фиксирането на шпиндела не функционира.	Завъртете шпиндела с гаечен ключ обратно на инструмента. При многократна поява, свържете се с клиентски сервиз.

Český

Obsah

1	Symboly.....	41
2	Bezpečnostní pokyny.....	41
3	Použití v souladu s určením.....	42
4	Technické údaje.....	42
5	Prvky zařízení.....	42
6	Akumulátor.....	43
7	Uvedení do provozu.....	43
8	Nastavení.....	43
9	Práce s elektrickým nářadím.....	44
10	Údržba a ošetřování.....	45
11	Příslušenství.....	45
12	Životní prostředí.....	45
13	Všeobecné pokyny.....	45
14	Odstraňování závad.....	46

1 Symboly

-  Varování před všeobecným nebezpečím
-  Varování před úrazem elektrickým proudem
-  Přečtěte si návod k obsluze, bezpečnostní pokyny.
-  Noste chrániče sluchu.
-  Používejte respirátor.
-  Při výměně nástroje noste ochranné rukavice.
-  Noste ochranné brýle.
-  Nasazení akumulátoru.
-  Vyjměte akumulátor.



Nevyhazujte do domovního odpadu.



označení shody CE



Nářadí má čip pro uložení dat. Viz kapitolu **13.3**



Rada, upozornění

2 Bezpečnostní pokyny

2.1 Všeobecné bezpečnostní pokyny pro elektrické nářadí



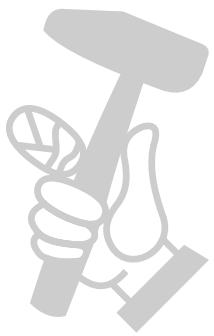
VÝSTRAHA! Přečtěte si všechny bezpečnostní pokyny a instrukce. Nedodržování bezpečnostních pokynů a instrukcí může způsobit úraz elektrickým proudem, požár a/nebo těžká poranění.

Všechny bezpečnostní pokyny a instrukce uschovejte, abyste je mohli použít i v budoucnosti.

Dodržujte návod k obsluze nabíječky a akumulátoru.

2.2 Bezpečnostní pokyny pro frézky na čepové otvory

- **Frézovací nástroje musí být dimenzované minimálně pro otáčky uvedené na elektrickém nářadí.** Frézovací nástroje běžící s příliš vysokými otáčkami se mohou rozlomit, rozletět a způsobit poranění.
- **Používejte vždy ochranné zařízení.** Ochranné zařízení chrání uživatele před odlomenými částmi frézovacího nástroje a před neúmyslným dotykem frézovacího nástroje.
- **Montujte pouze frézovací nástroje, které nabízí pro toto elektrické nářadí společnost Festool.** Použití jiných frézovacích nástrojů je kvůli většímu riziku poranění zakázané.
- Je povoleno používat jen frézovací nástroje, které splňují EN 847-1. Všechny frézovací nástroje Festool tyto požadavky splňují.



МАГАЗИН
БАШ МАЙСТОРА[®]
ПРОФЕСИОНАЛНИ РЕШЕНИЯ