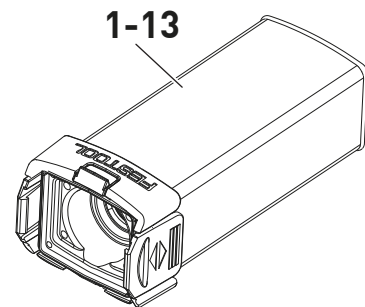
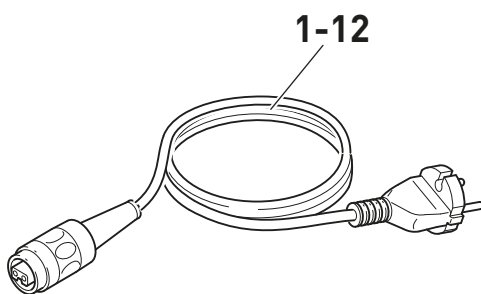
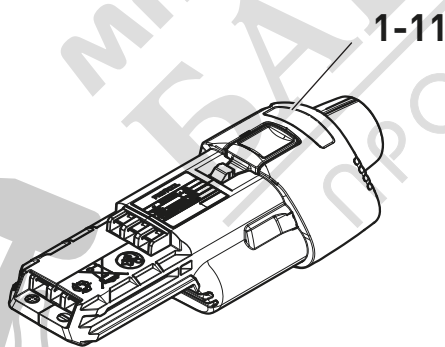
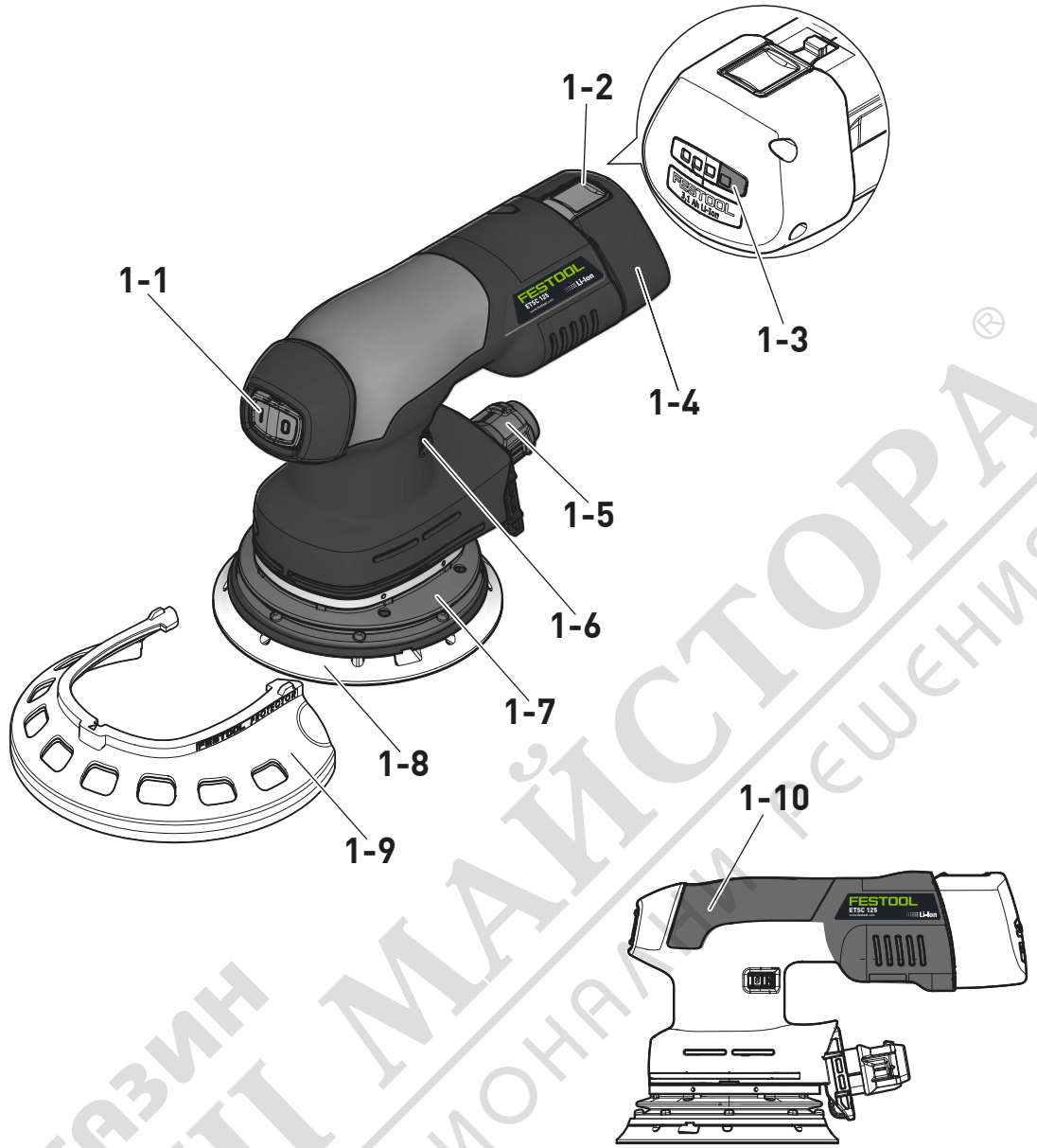


ETSC 125 Li



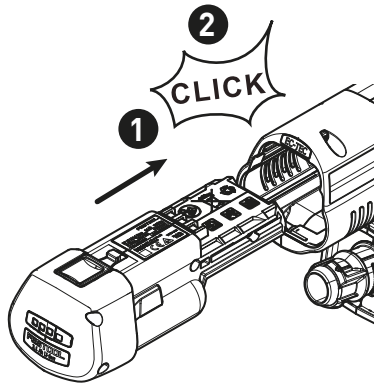
de	Originalbetriebsanleitung	9	lt	Originali naudojimo instrukcija	66
en	Original instructions	13	lv	Originālā lietošanas pamācība	70
fr	Notice d'utilisation d'origine	17	nb	Original bruksanvisning	75
es	Manual de instrucciones original	22	nl	Originele gebruiksaanwijzing	79
bg	Оригинална инструкция за експлоатация	27	pl	Oryginalna instrukcja obsługi	83
cs	Původní návod k obsluze	32	pt	Manual de instruções original	88
da	Original brugsanvisning	36	ro	Manualul de utilizare original	93
el	Πρωτότυπο οδηγίων χρήσης	40	sk	Originálny návod na obsluhu	97
et	Originaalkasutusjuhend	45	sl	Originalna navodila za uporabo	101
fi	Alkuperäiset käyttöohjeet	49	sv	Originalbruksanvisning	106
hr	Originalne upute za uporabu	53			
hu	Eredeti használati utasítás	57			
it	Istruzioni d'esercizio originali	62			

1

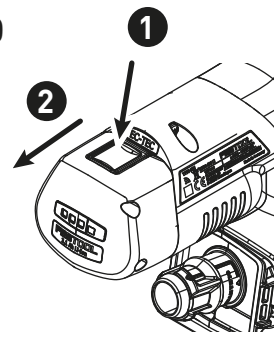


МАГАЗИН МАЙСТОРА
БАШ МАЙСТОРА
ПРОФЕССИОНАЛЬНЫЕ РЕШЕНИЯ

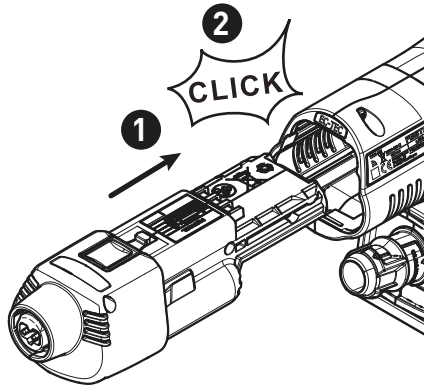
2a



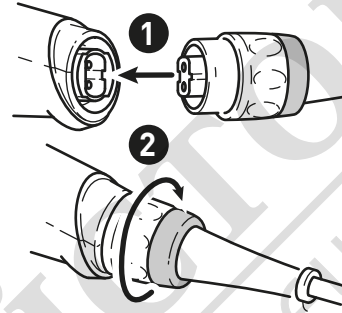
2b



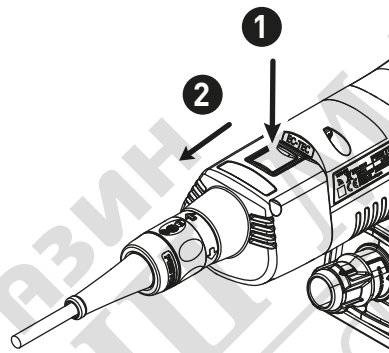
3a



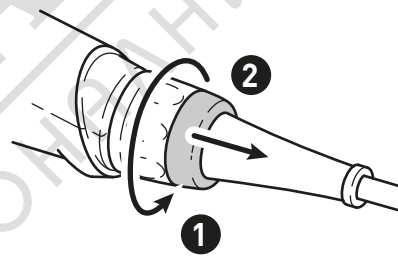
3b



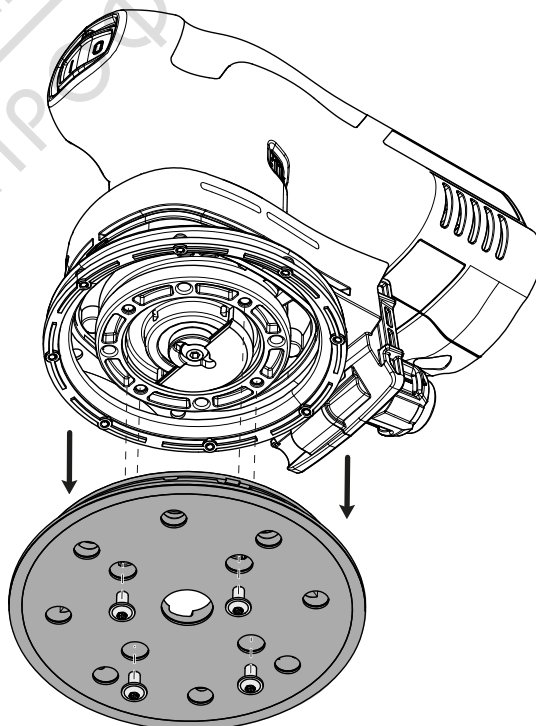
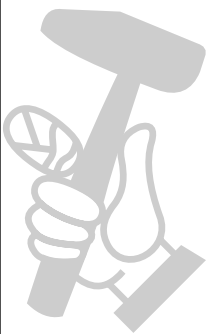
3c



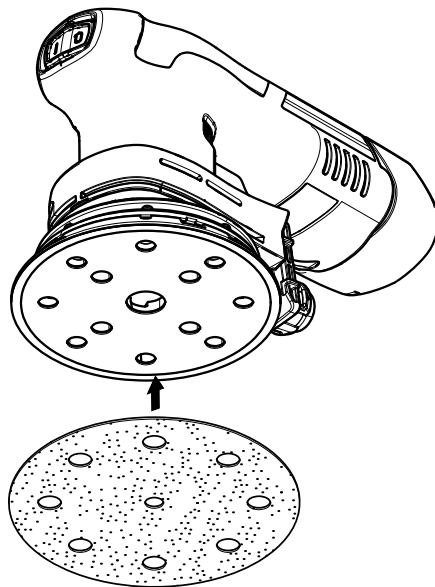
3d



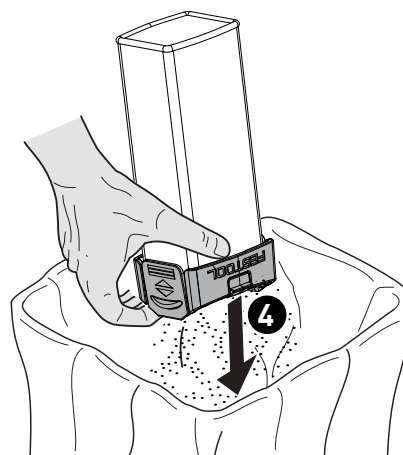
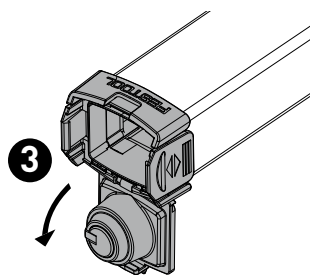
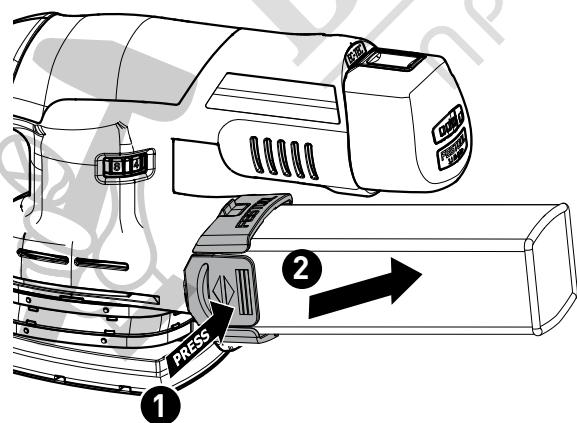
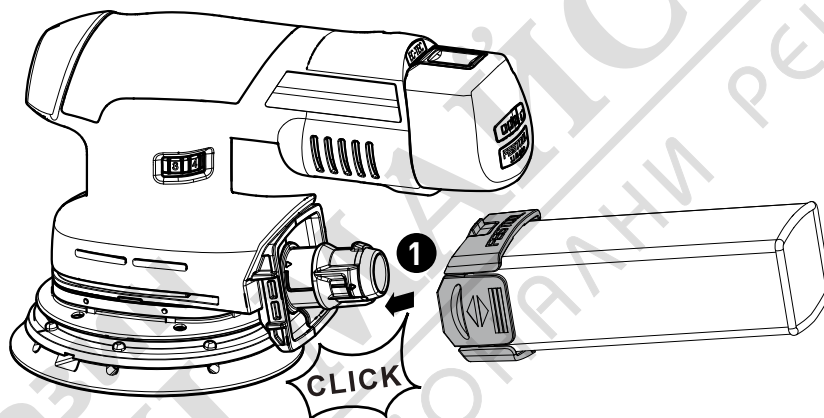
4a



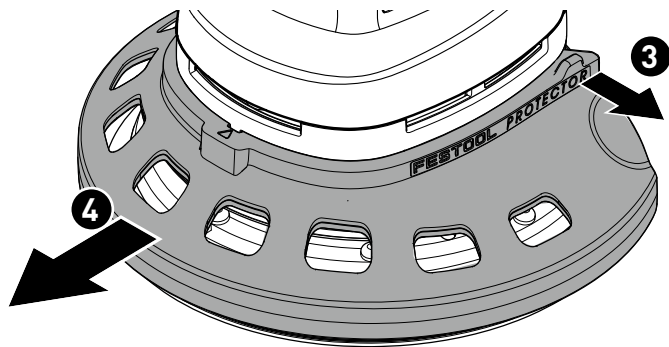
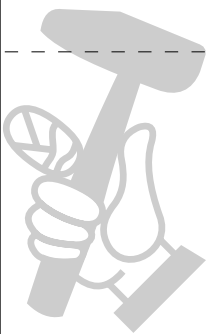
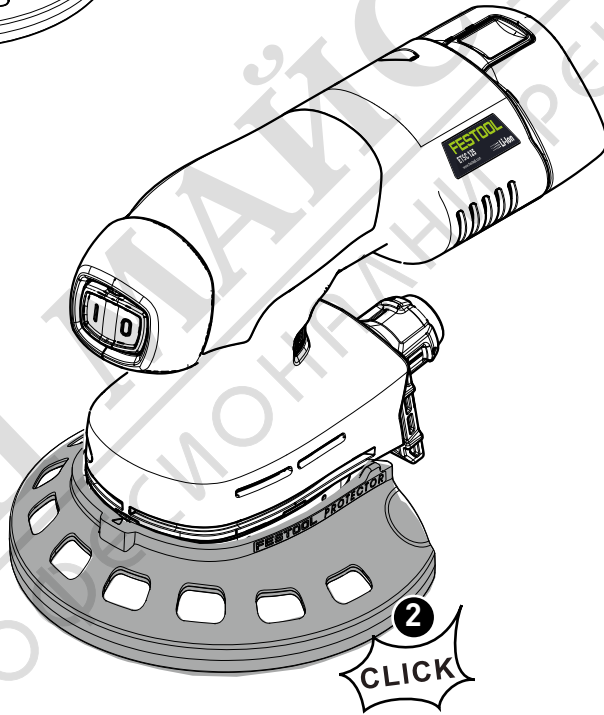
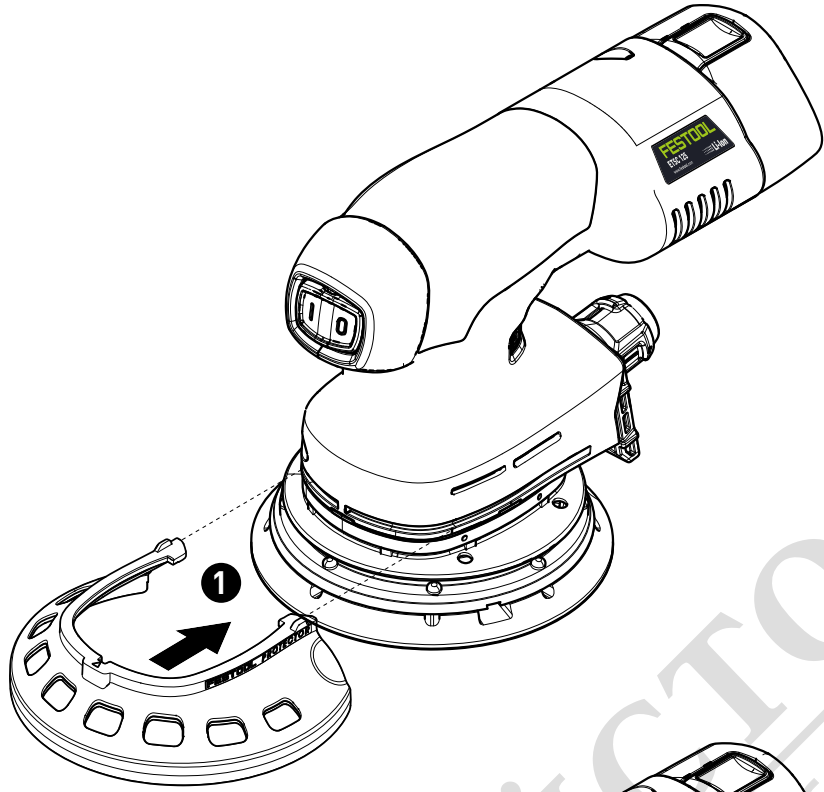
4b



5



6



12 Medio ambiente



No deseche los aparatos eléctricos, las pilas gastadas y las baterías en la basura doméstica.

Recicla las herramientas, los accesorios y los embalajes de forma respetuosa con el medio ambiente. Respeta las disposiciones nacionales vigentes.

Antes de la eliminación de residuos de pilas, baterías y lámparas gastadas, es necesario separarlos del aparato eléctrico sin destruirlos. Las baterías y acumuladores usados o defectuosos solo deben devolverse descargados y protegidos contra cortocircuitos (por ejemplo, aislando los polos con cinta adhesiva). Esto permite reciclarlos de forma eficaz.

De acuerdo con la Directiva europea sobre residuos de aparatos eléctricos y electrónicos y su transposición a la legislación nacional, los aparatos eléctricos usados deben recogerse por separado y reciclarse de forma respetuosa con el medio ambiente.

Encontrará información sobre los centros de recogida en www.festool.es/recycling.

Información sobre sustancias críticas: www.festool.es/reach

Български

1 Символи



Предупреждение за обща опасност



Опасност от токов удар



Прочетете инструкцията за експлоатация, указанията за безопасност.



Носете защитни слушалки.



Носете дихателна защита.



Носете защитни очила.



Свързване на мрежовия проводник



Разкачане на мрежовия проводник



Изваждане на батерията.



Поставете акумулаторна батерия.



Клас на защита II

13 Observaciones generales

13.1 Información relativa a la protección de datos

La herramienta eléctrica contiene un chip que almacena automáticamente los datos de servicio y de la máquina. Los datos guardados no pueden estar directamente relacionados con ninguna persona.

Los datos pueden leerse sin contacto con dispositivos especiales, y Festool los utiliza exclusivamente para el diagnóstico de fallos, la gestión de las reparaciones y de la garantía, así como para la mejora de la calidad o el perfeccionamiento de la herramienta eléctrica. Los datos no se utilizan para otros fines sin el consentimiento expreso del cliente.

13.2 Bluetooth®

La marca denominativa Bluetooth® y los logotipos son marcas registradas de Bluetooth SIG, Inc. Por lo tanto, todo uso que TTS Tooltechnic Systems AG & Co. KG y, por consiguiente, también Festool, hagan de dicha marca está sujeto a un contrato de licencia.

2 Правила за техниката на безопасност

2.1 Общи указания за безопасност за електрически машини



ВНИМАНИЕ! Прочетете всички инструкции и указания за безопасност.

Пропуски при спазването на инструкциите за безопасност и указанията могат до доведат до токов удар, пожар и/или тежки наранявания.

Съхранявайте всички указания и инструкции за безопасна работа, за да може в бъдеща при нужда да се консултирате с тях.


Спазвайте инструкцията за експлоатация на зарядното устройство и на акумулаторната батерия.

Специфични за машината указания за безопасност

- **При работа могат да се образуват вредни/токсични прахове (например, оловна боя и някои видове дърво).** Докосване или вдишването на такива прахове може да е опасно за работещия човек или за намиращите се наблизо хора. Съблюдавайте валидните във Вашата страна инструкции за безопасност. Свързвайте електрическата машина към подходящо прахоизсмукващо съоръжение.
- **Носете подходящо лично предпазно оборудване:** Защита за слуха и защитни очила.
- **За защита на Вашето здраве носене подходяща защита за дихателните пътища.** В затворени пространства осигурете достатъчно добро проветрение и свържете мобилна аспирационна система.
- **Почиствайте работното оборудване, напоено с масло, като например подложка за шлайфане или филц за полиране с вода и го оставете да изсъхне разпростряно.** Напоеното с масло работно оборудване може да се самозапали.

- **Внимание, опасност от пожар! Избягвайте прегряване на шлифования материал и шлайфмашината. Винаги изпразвайте контейнера за прах преди прекъсване на работата.** Прахът от шлифоването във филтърния плик или филтъра на прахосмукачката може да се самозапали при шлифоване в неблагоприятни условия, като летящи искри. Съществува особена опасност, когато прахът от шлифоването се смеси с лак, полиуретанови остатъци или други химически вещества и шлифованият материал е горещ след продължителна работа.
- **След падане проверете електрическия инструмент и шлифовъчния диск за повреда. Демонтирайте шлифовъчния диск за точна проверка. Повредените части трябва да бъдат ремонтирани преди употреба.** Счупени шлифовъчни дискове и повредени машини могат да доведат до наранявания и несигурност на машината.
- **При използване на Longlife торба за прах може да се стигне до електрическо зареждане. Винаги, когато е възможно, използвайте с електрическия инструмент антистатичен засмукващ маркуч (AS).** Лек електрически удар може да доведе до кратък момент на уплаха и да наруши вниманието, което може да причини злополука.
- Използвайте мрежовия адаптер само с този уред.
- Използвайте мрежовия адаптер само с оригинален plug-it кабел от Festool.
- **Използвайте само предвидените за това акумулаторни батерии, а не адаптери за работа с акумулаторната електрическа машина. Не използвайте чужди зарядни устройства за зареждане на акумулаторните батерии.** Използването на принадлежности, които не са предвидени от производителя, може да доведе до токов удар и/или тежки злополуки.

2.2 Смесени прахове с метално съдържание и шлифоване на влажни повърхности

 От съображения за сигурност при смесени прахове с метални частици (например при шлифоване на бои в автомобилната промишленост) и при шлифоване на влажни повърхности трябва да се предприемат следните мерки:

- Включване на прекъсвач за остатъчен ток (дефектнотокова защита).
- Присъединете машината към подходяща прахосмукачка.
- Редовно почиствайте машината от прахови отлагания в корпуса на двигателя чрез изсмукване.
- Носете защитни очила!

2.3 Стойности на емисии

Установените съгласно EN 62841 стойности обикновено възлизат на:

Ниво на звуковото налягане	$L_{PA} = 71 \text{ dB(A)}$
Ниво на звукова мощност	$L_{WA} = 79 \text{ dB(A)}$
Коефициент на несигурност	$K = 3 \text{ dB}$



ВНИМАНИЕ

Шумовите емисии по време на работа с електроинструмента могат да доведат до увреждане на слуха.

- ▶ Използвайте защитни слушалки.

Емисия на вибрации a_h (векторна сума от трите посоки) и коефициента на несигурност K са установени съгласно EN 62841:

Стойност за емисии на вибрации (3-осеви) $a_h = 3 \text{ м/сек}^2$

$K = 2 \text{ м/сек}^2$

Посочените стойности на емисии (вибрации, шум)

- служат за сравняване на машини,
- са подходящи за предварителна оценка на вибрационното и шумовото натоварване при употреба,
- представляват основните приложения на електрическата машина.



ВНИМАНИЕ

Стойностите на емисии могат да се различават от посочените стойности. Това зависи от използването на машината и от вида на обработвания детайл.

- ▶ Оценете действителното натоварване по време на общия работен цикъл.
- ▶ Определете подходящи мерки за безопасност в зависимост от действителния товар.

3 Употреба по предназначение

Съгласно предписанията шлайфмашините са предвидени за шлайфане на дърво, пластмаса, композитни материали, боя/лак, кит за шпакловане и други подобни материали. Не бива да бъдат обработвани метал и материали, които съдържат азбест.

При смесени прахове с метални частици (например при шлифоване на бои в автомобилната промишленост) и при шлифоване на влажни повърхности трябва да се вземат предвид специфични указания за безопасност (вижте раздел 2.2).

Заради електрическата безопасност инструментът за шлайфане не бива да се навлажнява и не бива да работи във влажна среда. С инструмента за шлайфане може да се шлифова само на сухо.

Електрическата машина е подходяща за използване с акумулаторна батерия на Festool от серията BP с еднакъв клас на напрежение.

4 Технически данни

Ексцентършлайф машина с акумулаторна батерия	ETSC 125 Li
Напрежение	18 - 20 В
Обороти (празен ход)	6000 - 10000 об/мин
Ход на шлайфане	2,0 мм
Шлайф плоча	D 125 мм
Тегло (без акумулаторна батерия, с шлайф плоча)	1 кг

5 Елементи на уреда

- [1-1] Прекъсвач "вкл./изключване"
- [1-2] Бутон за разхлабване на акумулаторната батерия
- [1-3] Индикация за капацитет
- [1-4] Акумулаторна батерия
- [1-5] Аспирационен щуцер
- [1-6] Регулиране на честотата на въртене
- [1-7] Гумена втулка
- [1-8] Шлифовъчна плоча
- [1-9] Защита на ръбовете (Протектор)
- [1-10] Ръчка (изолирани повърхности за хват)
- [1-11] Мрежови адаптер със съединител plug it*
- [1-12] Plug it кабел*
- [1-13] Longlife торба за прах

* не в обема на доставката на всички варианти
Позованите изображения се намират в началото на указанието за употреба.

6 Пускане в действие

6.1 Вкл./изключване


Прекъсвачът [1-1] служи за включване / изключване (I = ВКЛ, 0 = ИЗКЛ).

- ⓘ Ако акумулаторната батерия е изтощена, при спиране на тока или при изтегляне на щепсела веднага поставяйте превключвателя за включване/изключване в положение изкл. Това предотвратява неконтролирано повторно пускане.

7 Акумулаторна батерия

Преди поставяне на акумулаторната батерия проверете чистотата на интерфейса на батерията. Замърсяването на интерфейса на батерията може да попречи на правилния контакт и да доведе до повреда на контактите.

Нарушен контакт може да доведе до прегряване и повреда на уреда.

- [2b] Извадете акумулаторната батерия.
- [2a]  Поставете акумулаторната батерия до щракване.

- ⓘ Допълнителна информация за зарядното устройство и акумулаторната батерия ще откриете в инструкциите за експлоатация на зарядното устройство и акумулаторната батерия.

7.1 Мрежов адаптер



ПРЕДУПРЕЖДЕНИЕ

Недопустимо напрежение или честота!

Опасност от злополука

- ▶ Напрежението в мрежата и честотата на източника на енергия трябва да отговарят с данните, посочени на фирмената табелка.
- ▶ В Северна Америка могат да бъдат използвани само машини на Festool с напрежение 120 V/60 Hz.

Мрежовият адаптер (частичен аксесоар) прави възможна употребата на акумулаторната шлайфмашина като електрическа шлайфмашина, така че електрозахранването да е променливо гарантирано. Използването на автоматиката за включване и изключване на мобилната прахосмукачка е възможно във връзка с мрежовия адаптер.

- ⓘ При по-старите мобилни прахосмукачки поради по-ниската консумирана мощност автоматиката за включване и изключване се активира само при натоварване, но не и при празен ход. Ⓢ
- ▶ Използване на мрежови адаптер [3a]
- ▶ Свързване на мрежови адаптер с кабел plug it [3b]
- ▶ Разкачане на мрежови адаптер [3c]
- ▶ Разкачане на мрежови адаптер от кабел plug it [3d]



ВНИМАНИЕ

Загряване на plug it свързването при недобре фиксирано байонетно затваряне.

Опасност от изгаряне

- ▶ Преди включване на електрическата машина се уверете, че байонетното затваряне върху свързващия проводник е напълно затворено и заключено.

8 Настройки



ПРЕДУПРЕЖДЕНИЕ

Опасност от нараняване

- ▶ Преди всякакви дейности по електрическата машина сваляйте акумулаторната батерия от машината.

8.1 Електроника

Плавно задвижване

Електронно регулираният плавен пуск се грижи за пуск на електрическата машина без тласъци.

Температурен предпазител

За предотвратяване на прегряване на мотора при твърде висока температура на мотора се ограничава консумираната мощност (напр. при твърде високо налягане по време на работа). Ако температурата продължи да се покачва, инструментът се изключва. Едва след охлаждането на мотора е възможно повторно включване.

Константни обороти


Избраните обороти на мотора се поддържат константни по електронен начин. Така при употреба според предназначението (умерена сила на притискане) се постига равномерна скорост на шлифване.


Настройка на оборотите

Чрез въртящото се копче [1-6] оборотите могат да бъдат настроени между 6000 и 10000 об/мин. За тези шлифовъчни дейности препоръчваме следната настройка на регулиращото копче [1-6]:

Шлифовъчни дейности	Степени на регулиращото копче
– Шлифование с макс. отнемане	5 - 6
– Отшлифование на стара боя	
– Шлифование на дърво и фурнир преди лакирането	
– Междинно шлифование на лак върху повърхности	
– Шлайфане на тънко нанесен лак	4 - 5
– Шлайфане на дърво с шлифовъчна вата	
– Заглаждане на дървени ръбове	
– Заглаждане на грундиран дървени повърхности	
– Шлайфане на масивно дърво и ръбове на фурнир	3 - 4
– Шлайфане във фалца на врати и прозорци	
– Междинно шлайфане на ръбове	
– Шлайфане на прозорци от натурално дърво с шлифовъчна вата	
– Заглаждане на дървени повърхности преди байцване с шлифовъчна вата	
– Снемане или отделяне на излишната варова паста с шлифовъчна вата	
– Междинни шлайфане ба байцвани повърхности	2 - 3
– Почистване на фалцови на прозорец от натурално дърво с шлифовъчна вата	
– Шлайфане байцвани ръбове	1 - 2
– Шлайфане на термопластични пластмаси	

8.2 Смяна на работен плот [4a]

 Оптималните резултати от работа са постижими само с оригинални принадлежности и консумативи. Ако не се използват оригинални принадлежности и консумативи, гаранцията на инструмента е невалидна.

 **Предупреждение!** Не извършвайте никакви структурни промени в отворената вътрешна част на инструмента, когато шлайф плочата е демонтирана.

- ▶ Отворете четирите винта.
- ▶ Свалете надолу шлифовъчната плоча.
- ▶ Поставете нова шлифовъчна плоча.
- ▶ Затегнете на ръка с четири винта (2,5 Нм).

Степен на твърдост на шлифовъчната плоча

В зависимост от обработваната повърхност инструментът може да бъде оборудван с различно твърди шлифовъчни плочи.

Мек: универсален за грубо и фино шлифование, за плоски и изпъкнали повърхности.

Супермек: фино шлифование на профилни части, изпъкнали повърхности, радиуси. Не го използвайте за работа по ръбове!

8.3 Закрепване на принадлежностите за шлифование със StickFix [4b]

Върху работните плотове StickFix подходящите StickFix шукурки и StickFix шлифовъчна вата се закрепват бързо и лесно.

- ▶ Притиснете самозалепващите се принадлежности за шлайфане върху шлайф плочата.



При отслабващо задържане на Stickfix-повърхността шукурките могат - особено в поставено положение - **да се откачат от шлифовъчния плот и да доведат до наранявания.** Сменете шлифовъчния плот!

8.4 Прахоизсмукване



ПРЕДУПРЕЖДЕНИЕ

Опасност за здравето поради прахове

- ▶ Праховете могат да са опасни за здравето. Затова никога не работете без прахоизсмукване.
- ▶ При прахоизсмукване на опасни за здравето прахове винаги спазвайте националните правила.

Собствено изсмукване с Longlife торба за прах


Шлайфмашината серийно е снабдена със собствено изсмукване. Прахът от шлифование се изсмуква през отворите за изсмукване и се улавя в торбата за прах.


Монтиране на торбата за прах


Вж. фиг. [5].

Изсмукване с Festool мобилна аспирационна система/прахосмукачка

За да се избегне честото изпразване на торби за прах при по-продължителна работа с електроинструмента, към мобилната аспирационна система/прахосмукачка [1-5] на Festool може да бъде свързан смукателен маркуч с диаметър от 27 mm .

 Автоматичното стартиране включва мобилната аспирационна система/прахосмукачка автоматично при включване на шлайфмащината. Функцията за автоматично стартиране работи само при установена връзка с мрежовия адаптер или при сдвояване с акумулаторна батерия **Bluetooth®**.

 Ако електрическата машина се използва в режим с акумулаторна батерия с мобилна аспирационна система/прахосмукачка, времето на работа на акумулаторната батерия се намалява. Редуцирането на мощността на засмукване намалява този ефект.

 Ако засмукващата мощност е висока, поведението на електроинструмента може да се влоши. Редуцирането на мощността на засмукване намалява този ефект.

Препоръка: Използвайте антистатичен изсмукващ маркуч! По този начин може да бъде намалено статичното електричество.

8.5 Защита на ръбовете (Протектор) [6]

Защитата на ръбовете [1-9] намалява възможността шлифовъчната плоча да докосне със страничната си част дадена повърхност (например при шлифование по стена или прозорец) и по този начин да се получи откат на машината или повреда.

- ▶ Избутайте защитата на ръбовете в жлеба на машината.
- ▶ Фиксирайте двата края на защитата на ръбовете вдясно и вляво.
- ▶ Освободете двата края на защитата на ръбовете.

- ▶ Изтеглете защитата на ръбовете напред.

9 Работа с машината



ПРЕДУПРЕЖДЕНИЕ

Опасност от нараняване

- ▶ Закрепвайте обработвания детайл така, че да е във фиксирано неподвижно положение по време на обработка.

Спазвайте следните указания:

- Не натискайте прекалено силно машината, за да не я претоварите! Вие ще получите най-добри резултати при шлифване, ако при работа натискате машината със средна сила. Ефективността и качеството на шлифването зависят съществено от избора на правилен шлифовъчен материал.
- Дръжте инструмента за сигурно водене с една ръка върху ръкохватката [1-10].
- Дисковата пяна става трошлива при стареене. Преди да започнете работа, проверете пяната за износване.

9.1 Предупредителни сигнали

Машината се изключва и издава звуков сигнал:

- ▶ Изключете машината.
- ☑ Акумулаторната батерия е празна.
- ▶ Сменете акумулаторната батерия.

Машината се изключва и не издава звуков сигнал:

Машината е прегрята или е претоварена.

- ▶ Изключете машината за 30 секунди.
- ▶ Натоварвайте по-малко инструмента.
- ☑ Ако оборотите на машината след това не се постигнат, оставете машината да се охлади.

10 Техническо обслужване и поддръжане



ПРЕДУПРЕЖДЕНИЕ

Опасност от нараняване, токов удар

- ▶ Преди всички работи по поддръжката и грижата винаги сваляйте акумулаторната батерия от електрическия инструмент.
- ▶ Всички работи по поддръжката и ремонта, които изискват отваряне на корпуса на двигателя, трябва да се извършват само от оторизиран сервиз.

Клиентска служба и ремонти могат да се извършват само от производителя или от сервизни работилници. Използвайте само **оригинални резервни части на Festool**.

Още информация: www.festool.bg/сервиз



За поддръжка, грижа, изхвърляне и транспорт на акумулаторната батерия спазвайте приложените към нея указания!

- За осигуряване на циркулацията на въздуха винаги поддържайте отворите за въздух за охлаждане в корпуса на двигателя свободни и чисти.
- При намалена мощност или при повишени вибрации почистете отворите за охлаждане.

- Поддържайте винаги чисти контактните места на електрическата машина и акумулаторната батерия.

10.1 Почистване на изсмукващите канали

Ние препоръчваме веднъж на седмица (особено при шлайфане на шпакловка от изкуствена смола, при мокро шлайфане и при гипс) да се почистват изсмуквателните канали в машината с малка плоска четчица или парцал.

10.2 Изчакване на работния плот и спирачката на плота

Гумената втулка [1-7] опира в работния плот [1-8] и предотвратява неконтролируемото въртене на плота. Чрез използваните метални щифтове спирачката на плота почти не се износва. Работният плот обаче може да се износи.

При намалено спирачно действие първо проверете шлифовъчния плот за износване и при нужда го сменете. Сменете повредената гумена втулка.

11 Принадлежности

Използвайте само оригинални шлифовъчни и полиращи плотове от Festool. При използване на нискокачествени шлифовъчни плотове и плотове за полиране може да се получат значителни дисбаланси, които да влошат качеството на работата и да увеличат износването на машината.

Каталожните номера на принадлежностите и инструментите ще намерите на www.festool.bg.

12 Околна среда



Не изхвърляйте електроуреди, използвани батерии и акумулатори при битовите отпадъци.

Уредите, принадлежностите и опаковките трябва да бъдат разделно изхвърляни с мисъл за околната среда. Спазвайте валидните национални разпоредби.

Преди да изхвърлите стари батерии, акумулатори и лампи, отстранете ги от електрическия уред, без да ги унищожавате. Предавайте използваните или дефектни акумулаторни батерии или пакети акумулаторни батерии само в разредено състояние и осигурени срещу късо съединение (напр. чрез изолиране на полюсите със самозалепваща лента). Това позволява тяхното ефективно рециклиране.

Според европейската наредба използваните електроуреди трябва да се събират разделно и да бъдат предавани за рециклиране с мисъл за околната среда.

Информация за пунктовете за събиране можете да намерите на адрес www.festool.bg/recycling.

Информация за критични материали: www.festool.bg/reach

13 Общи указания

13.1 Информация за защита на данните

Електрическият инструмент съдържа чип за автоматично запамятане на машинни и работни данни. Запамятените данни не съдържат директни препратки към конкретни лица.

Данните могат да се прочитат със специални уреди безконтактно и се използват от Festool изключително

и само за диагностика на грешки, ремонтни дейности и уреждане на гаранционни искове, както и за подобряване на качеството, респ. доусъвършенстване на електрическия инструмент. Излизаща извън тези рамки употреба на данните не се извършва, освен ако няма изрично разрешение от клиента.

1 Symboly



Varování před všeobecným nebezpečím



Varování před úrazem elektrickým proudem



Přečtěte si návod k obsluze, bezpečnostní pokyny.



Noste chrániče sluchu.



Používejte respirátor.



Noste ochranné brýle.



Připojení síťového kabelu



Odpojení síťového kabelu



Vyjměte akumulátor.



Nasazení akumulátoru.



Třída ochrany II

2 Bezpečnostní pokyny

2.1 Všeobecné bezpečnostní pokyny pro elektrické nářadí



VÝSTRAHA! Přečtěte si všechny bezpečnostní pokyny a instrukce. Nedodržování bezpečnostních pokynů a instrukcí může způsobit úraz elektrickým proudem, požár a/nebo těžká poranění.

Všechny bezpečnostní pokyny a instrukce uschovejte, abyste je mohli použít i v budoucnosti.

Dodržujte návod k obsluze nabíječky a akumulátoru.

Bezpečnostní pokyny specifické pro dané nářadí

- **Při práci může vznikat škodlivý či jedovatý prach (např. nátěry s obsahem olova a některé druhy dřeva).** Kontakt s tímto prachem nebo jeho vdechování může pro obsluhu či osoby nacházející se v blízkosti představovat nebezpečí. Dodržujte bezpečnostní předpisy platné ve vaší zemi. Připojte elektrické nářadí k vhodnému odsávacímu zařízení.
- **Používejte vhodné osobní ochranné pomůcky:** Chrániče sluchu a ochranné brýle.
- **Kvůli ochraně svého zdraví používejte vhodný respirátor.** V uzavřených prostorech se postarejte o dostatečné větrání a připojte mobilní vysavač.

13.2 Bluetooth®

Slovesná marka Bluetooth® a logotata sa registrované značky na Bluetooth SIG, Inc. a se používajú od TTS Tooltechnic Systems AG & Co. KG a súhlasne od Festool po licenciu.

- **Pracovní prostředky nasáklé olejem, např. brusný papír nebo lešticí plst', vyčistěte vodou a nechte je rozprostřené uschnout.** Pracovní prostředky nasáklé olejem se mohou samovznítit.
- **Pozor, nebezpečí požáru! Zabraňte přehřívání broušeného materiálu a brusky. Před pracovními přestávkami vždy vyprázdněte nádobu na prach.** Prach z broušení ve filtračním vaku, resp. filtru mobilního vysavače se za nepříznivých podmínek, např. při jiskření, může při broušení samovznítit. Obzvláště nebezpečí hrozí, když se prach z broušení smíchá se zbytky polyuretanu nebo jinými chemickými látkami a broušený materiál je po dlouhé práci horký.
- **Po pádu zkontrolujte elektrické nářadí a brusný talíř, zda nejsou poškozené. Pro důkladnou kontrolu brusný talíř demontujte. Poškozené díly nechte před použitím opravit.** Prasklé brusné talíře a poškozené nářadí mohou způsobit poranění a nejspíše fungování nářadí.
- **Při použití vaku na prach Longlife se může tvořit elektrický náboj. S elektrickým nářadím pokud možno vždy používejte antistatickou sací hadici (AS).** Drobný elektrický výboj může způsobit krátký okamžik leknutí a narušit vaši pozornost, čímž může dojít k úrazu.
- Síťový adaptér používejte pouze s tímto nářadím.
- Síťový adaptér používejte pouze s originálním kabelem plug it od firmy Festool.
- **Pro napájení akumulátorového elektrického nářadí používejte pouze určené akumulátory, a nikoli síťové adaptéry. K nabíjení akumulátorů nepoužívejte nabíječky od jiných výrobců.** Používání příslušenství neschváleného výrobcem může vést k úrazu elektrickým proudem a/nebo těžkému poranění.

2.2 Smíšený prach s podílem kovu a broušení vlhkých povrchů



U smíšeného prachu s podílem kovu (např. broušení autolaků) a při broušení vlhkých povrchů je z bezpečnostních důvodů nutné dodržovat následující opatření:

- Zapojte nářadí přes proudový chránič (FI, PRCD).
- K nářadí připojte vhodný vysavač.
- Stroj pravidelně vysáním zbavujte usazeného prachu v krytu motoru.
- Noste ochranné brýle!

2.3 Hodnoty emisí

Hodnoty zjištěné podle EN 62841 představují typicky: