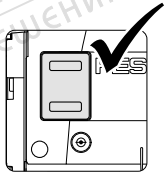
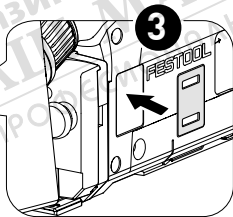
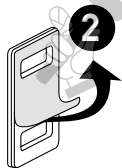
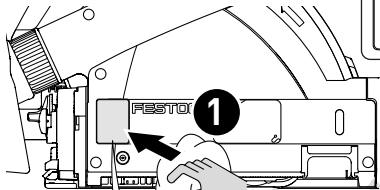
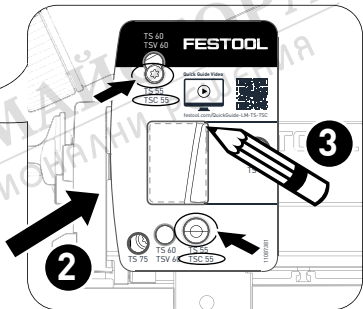
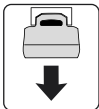
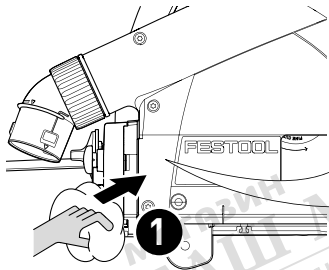


de	Originalbetriebsanleitung	17
en	Original instructions	24
fr	Notice d'utilisation d'origine	33
es	Manual de instrucciones original	43
bg	Оригинална инструкция за експлоатация	51
cs	Původní návod k obsluze	59
da	Original brugsanvisning	66
el	Πρωτότυπο οδηγίων χρήσης	74
et	Originaalkasutusjuhend	81
fi	Alkuperäiset käyttöohjeet	88
hr	Originalne upute za uporabu	95
hu	Eredeti használati utasítás	102
it	Istruzioni d'esercizio originali	110
ko	원본 사용 설명서	117
lv	Originālā lietošanas pamācība	124
lt	Originali naudojimo instrukcija	131
nb	Original bruksanvisning	138

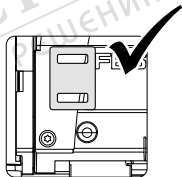
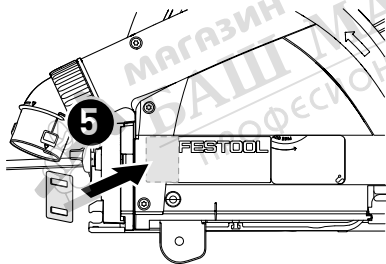
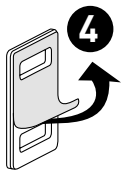
nl	Originele gebruiksaanwijzing	145
pl	Oryginalna instrukcja obsługi	152
pt	Manual de instruções original	160
ro	Manualul de utilizare original	168
sk	Originálny návod na obsluhu	175
sl	Originalna navodila za uporabo	183
sv	Originalbruksanvisning	190
zh	原版使用说明书	196



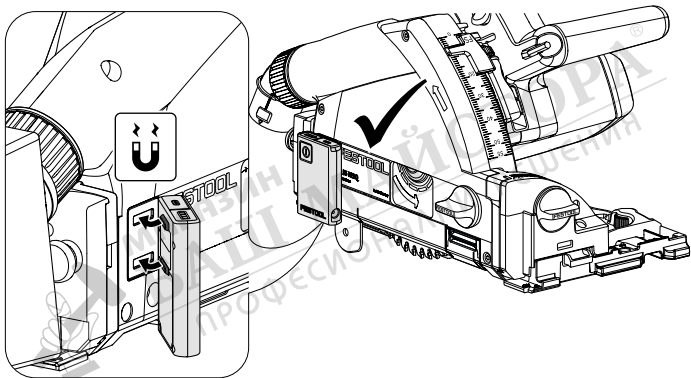


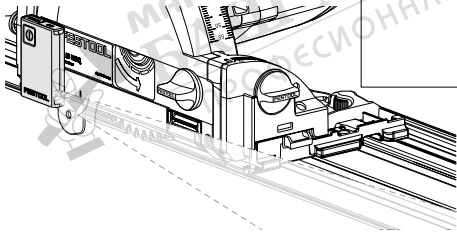
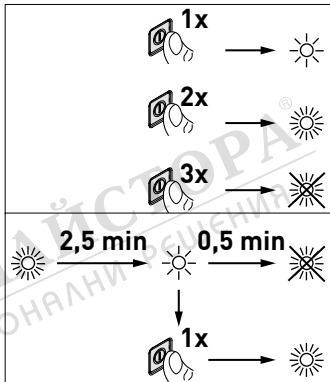
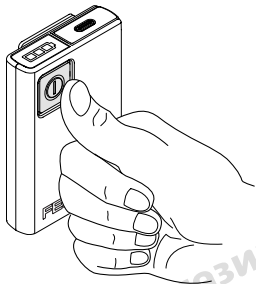


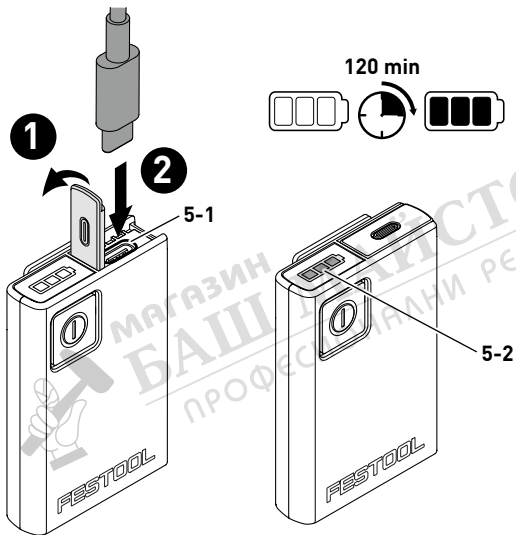
2A



2B

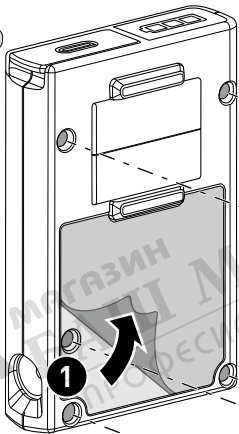






5x

T5



2



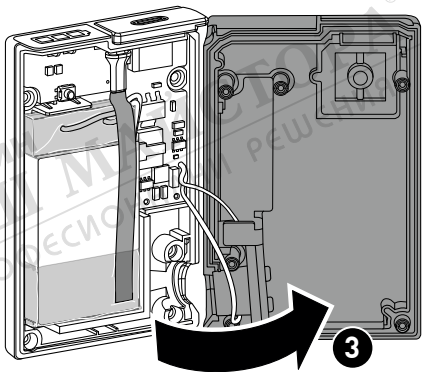
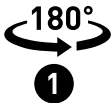
1



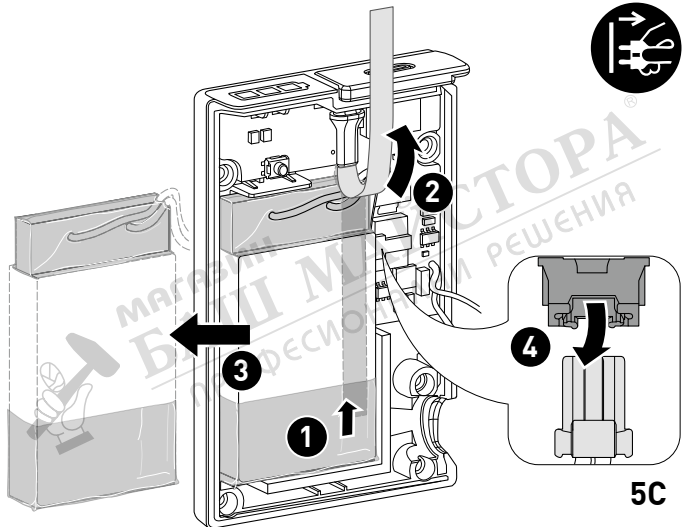
5A



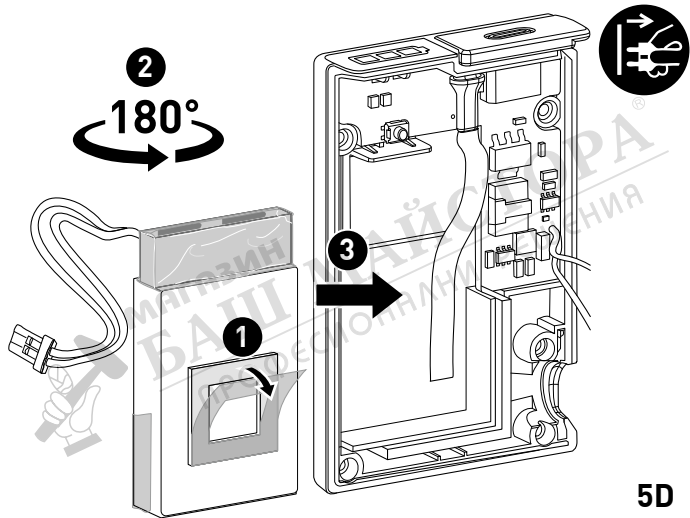
МАГАЗИН МАЙСТОРА  
ПРОФЕСІОНІВНИ РЕШЕННЯ



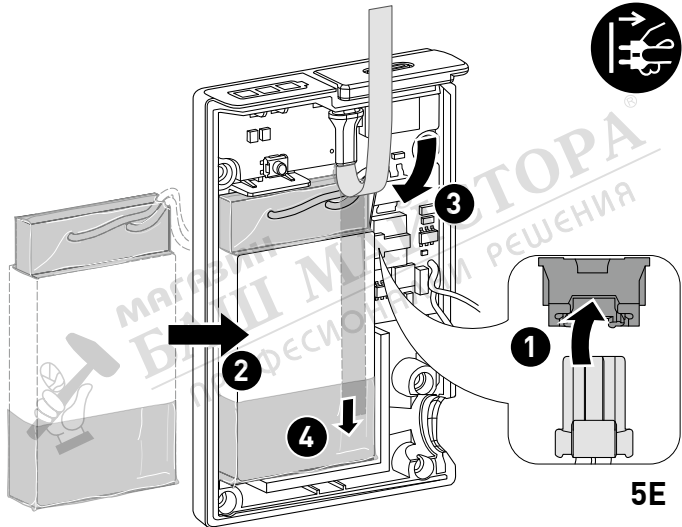
5B

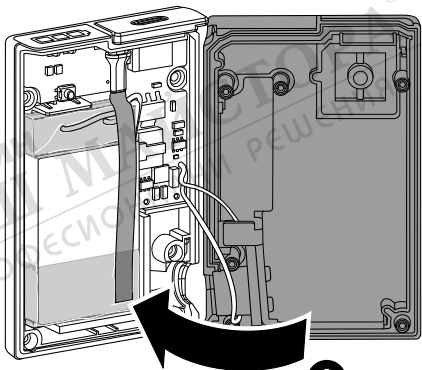


5C



5D



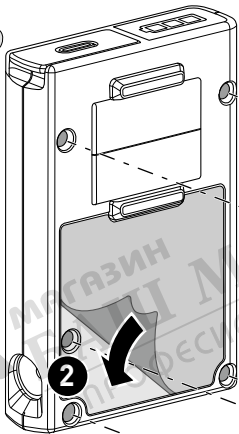


1

5F

5x

T5



1

2



5G



МАГАЗИН МАЙСТОРА  
РЕШЕНИЯ РЕШЕНИЯ РЕШЕНИЯ

### Quick Guide Video



[festool.com/QuickGuide-LM-TS-TSC](https://festool.com/QuickGuide-LM-TS-TSC)

radio o televisión (lo cual puede comprobarse encendiendo y apagando el equipo), se recomienda que intente corregir la interferencia mediante una de las siguientes acciones:

- Vuelva a orientar o a colocar la antena de recepción.
- Aumente la separación entre el equipo y el receptor.
- Conecte el equipo en una toma de corriente ubicada en un circuito distinto al del receptor.
- Póngase en contacto con el distribuidor o con un técnico de radio y televisión.

Nota: Cualquier cambio o modificación efectuado sin la aprobación expresa de la parte

responsable del cumplimiento de la normativa puede anular el derecho del usuario para utilizar el equipo.

Este dispositivo cumple el apartado 15 de la normativa **FCC**. Su funcionamiento está sujeto a dos condiciones:

- (1) este dispositivo no deberá ocasionar interferencias dañinas,
- (2) este dispositivo deberá aceptar cualquier interferencia recibida, incluso aquella que produzca un funcionamiento no deseado.

## Български

### 1 Символи



Предупреждение за обща опасност



Прочетете инструкциите за експлоатация и указанията за безопасност.



Предупреждение за магнитно поле



Забрана за лица с медицински импланти, чувствителни към магнетизъм.



Опасност от затискане на ръце и пръсти



Извадете щепсела.



Изваждане на батерията.



Клас на защита III

## 2 Правила за техниката на безопасност



**ВНИМАНИЕ! Прочетете всички инструкции и указания за безопасна работа.** Пропуски при спазването на инструкциите и указанията за безопасна работа могат да доведат до токов удар, пожар и/или тежки наранявания.

**Съхранявайте всички указания и инструкции за безопасна работа, за да може в бъдеще при нужда да се консултирате с тях.**

- **Не отваряйте, разглобявайте, прегрявайте уреда (напр. пазете го от трайна слънчева светлина и огън). Избягвайте физическите удари/въздействия.** При неспазване има опасност от изгаряне, експлозия и пожар.
- **Не потапяйте уреда в течности като напр. (солена) вода. Контактът с течности може да повреди акумулаторната батерия.** Това може да доведе до отделяне на топлина, образуване на пушек, възпламеняване или експлозия на акумулаторната батерия. Спрете да използвате уреда и се обърнете към оторизиран отдел за обслужване на клиенти на Festool.
- **Не използвайте уреда в дъжд или влажна среда.** Влага в устройството може да доведе до късо съединение и пожар.
- **Не излагайте уреда или акумулаторната батерия на прекомерно високи темпера-**

- тури.** Температурите над 70°C (158°F) могат да повредят акумулаторната батерия. Затова, например, не оставяйте уреда в автомобила през лятото.
- **Не използвайте уреда, ако акумулаторната батерия е повредена или модифицирана.** Използването и зареждането на уреда трябва да се преустанови незабавно, ако акумулаторната батерия прояви необичайно поведение като образуване на миризма или топлина. При продължаване на употребата акумулаторната батерия може да образува горещина и пушек, да се запали или да експлодира.
  - **Боравете внимателно с уреда.** Уредът може да излъчва топлина, която увеличава риска от пожар или експлозия.
  - **Не покривайте уреда, докато е в режим на работа.** Натрупването на топлина може да доведе до изгаряния и опасност от пожар.
- **Не докосвайте източника на светлина по време на работа.** Източникът на светлина може да се нагрее по време на работа.
  - **Предупреждение за вредно светлоизлъчване. Не се взирайте в активния светлинен източник. Не насочвайте светлинния лъч към други лица или животни.** Оптичното излъчване може да увреди очите.
  - **Дръжте уреда далеч от деца.** Уредът не е детска играчка.
  - Не продължавайте да използвате уреда, ако е повреден.
- Използвайте само оригинални принадлежности от Festool.

### 3      **Употреба по предназначение**

Светлинен модул LM-TS/TSC се използва изключително за осветяване на работната зона на потъващите циркуляри TS 55, TSC 55, TS 60, TSV 60 и TS 75 в закрити помещения.

Светлинен модул LM-TS/TSC не бива да се използва за ъглови разрези и трябва да се отстранят преди тях.

## Български

Уредът **не** е подходящ за осветление на помещения.

Потребителят носи отговорност при неправилна употреба.



магазин  
**БАШ**  
ПРОФЕСИОНАЛНИ РЕШЕНИЯ

4 Технически данни	
<b>Светлинен модул</b>	<b>LM-TS/TSC</b>
Осветително тяло	1 x LED CRI: 70, cold white 5000 K
LED светлинен поток	Ниво 1: 40 lm Ниво 2: 70 lm
Вътрешна акумулаторна батерия	Li-Po 3,7 V = /740 mAh
Времетраене зареждане	120 об/мин*
Зареждащ ток	760 mA(C)
Напрежение на зареждане	5 V =
Температура на околната среда по време на употреба	0 – 45°C (32 – 113°F)
Тегло	0,06 kg (0,13 lb)

\* Високите температури удължават времето за зареждане.

## 5 Монтаж



### ПРЕДУПРЕЖДЕНИЕ

#### Опасност от нараняване

- ▶ Преди монтажа на светлинния модул изключете щепсела на електрическата машина от контакта или извадете акумулаторната батерия от нея.

### 5.1 Монтаж на металната пластина



### ПРЕДУПРЕЖДЕНИЕ

#### Опасност от нараняване поради падане

- ▶ Проверете дали металната пластина и повърхността за залепване са замърсени или повредени.

- [1] Потъващи циркуляри с вдлъбнатина за металната пластина в корпуса (TS/TSC...)
- [2] Потъващи циркуляри без вдлъбнатина за металната пластина в корпуса (TS/TSC...)

### 5.2 Магнитно закрепване [3]



### ПРЕДУПРЕЖДЕНИЕ

#### Опасност от нараняване поради падане

- ▶ Проверете дали магнитните повърхности са повредени или замърсени и ги почистете, ако е необходимо.
- ▶ Прикрепете уреда така, че опорните ребра да паснат във вдлъбнатините на металната пластина.
- ▶ Проверете задържащата сила.



## ПРЕДУПРЕЖДЕНИЕ

Магнитното поле може да смуги или унищожи електронни или механични елементи и магнитно чувствителни уреди.

- ▶ Дръжте уреда далеч от електронни или механични елементи и уреди, чувствителни към магнетизъм, както и от медицински импланти, чувствителни към магнетизъм (напр. пейсмейкъри, имплантирани дефибрилатори).
- ▶ Предупреждавайте лицата с медицински импланти, чувствителни към магнетизъм, преди приближаването до магнити.



**Внимание!** Пръстите и ръцете могат да бъдат затиснати. Не поставяйте пръстите и ръцете си между магнита и магнитната повърхност.

## 6 Настройки



### ПРЕДУПРЕЖДЕНИЕ

Опасност от нараняване от въртяща се работна приставка

- ▶ Изключете електрическата машина преди да промените настройката на LM-TS/TSC.

### 6.1 Включване/изключване на уреда



### ПРЕДУПРЕЖДЕНИЕ

Опасност от нараняване

- ▶ Не включвайте и не изключвайте уреда, докато електрическата машина работи.
- ▶ Вижте фигура [4].

### 6.2 Зареждане на вътрешен акумулатор

**ПРЕДУПРЕЖДЕНИЕ!** Зареждайте акумулатора само под надзор. Уредът не трябва да бъде закрепен към електрическата машина по време на зареждане.

- ▶ Заредете акумулатора на уреда с кабела за зареждане USB-C® от комплекта и сертифициран захранващ блок от буксата за свързване [5-1]. Съблюдавайте инструкцията за експлоатация на захранващия блок.
- ▶ След зареждане отново поставяйте капчката върху буксата за свързване.

### 6.3 Светодиодна индикация за ниво на зареждане [5-2]

Светодиодна индикация

Акумулаторна батерия



Ниско ниво на зареждане или активен процес на зареждане.



Процесът на зареждане е активен. Броят на светодио-

Светодиодна индикация

Акумулаторна батерия



дите показва напредъка на зареждането.



Акумулаторът е напълно зареден.



температурата на батерията е извън допустимия диапазон

## 7 Техническо обслужване и поддръжане

Източникът на светлина на тази лампа не е сменяем; когато източникът на светлина достигне края на експлоатационния си живот, цялата лампа трябва да бъде сменена.

- ▶ За да предотвратите щети, почиствайте уреда с мека, суха кърпа. Не използвайте разтворители.

- ▶ Не почиствайте уреда със сгъстен въздух.

### 7.1 Смяна на акумулатор [5A]-[5G]



#### ПРЕДУПРЕЖДЕНИЕ

**Опасност от нараняване вследствие на експлозия на акумулаторна батерия или разяждаща течност**

- ▶ Изключете уреда от външния източник на захранване.
- ▶ Проверете състоянието на акумулаторната батерия, преди да я смените.
- ▶ Сменяйте акумулаторната батерия в чиста и суха среда.
- ▶ Сменяйте акумулаторната батерия само с **оригинална акумулаторна батерия на Festool**, вижте [www.festool.bg/сервиз](http://www.festool.bg/сервиз).

### 8 Съхранение

**Съхранявайте неизползваните метални пластини**

- ▶ Избягвайте пряка слънчева светлина.

- ▶ Съхранявайте в температурния диапазон между 5°C и 30°C (41°F и 86°F).

### Съхранение на уреда

- ▶ Презареждайте на всеки 6 месеца.
- ▶ Съхранявайте в температурния диапазон от -10 до +45°C (14 – 113°F) и при ниска влажност на въздуха.

### 9 Околна среда



**Не изхвърляйте електрическите уреди, използваните батерии и акумулаторните батерии заедно с битовите отпадъци.** Уредите, принадлежностите и консумативите трябва да бъдат изхвърляни отделно с мисъл за околната среда. Спазвайте валидните национални разпоредби.

Преди изхвърлянето отделете използваните батерии, акумулаторни батерии и лампи от електрическия уред, без да ги повредите (вижте глава 7.1). Това позволява тяхното ефективно рециклиране.

Според европейската наредба използваните електроуреди трябва да се събират отделно и да бъдат предавани за рециклиране с мисъл за околната среда.

Информация за пунктовете за събиране можете да намерите на адрес [www.festool.bg/recycling](http://www.festool.bg/recycling).

**Информация за критични материали:**  
[www.festool.bg/reach](http://www.festool.bg/reach)

## 10 Транспорт

Включената Li-Po акумулаторна батерия е обект на изискванията на законодателството за опасни товари. Потребителят трябва да се информира преди транспортирането за

локалните предписания. При изпращане от трети страни (напр.: въздушен транспорт или спедиция) трябва да се спазват специалните изисквания. При подготовката на пакета за изпращане трябва да се привлече експерт за опасни товари. Изпращайте уреда само ако акумулаторната батерия е без повреди. При изпращане спазвайте локалните предписания. Съблюдавайте евентуални допълнителни национални разпоредби.

## 11 Общи указания

Декларация за съответствие:

[www.festool.com/declaration-of-conformity](http://www.festool.com/declaration-of-conformity)

## Český

### 1 Symboly



Varování před všeobecným nebezpečím



Přečtěte si návod k obsluze, bezpečnostní pokyny.



Varování před magnetickým polem



Zákaz pro osoby s magneticky citlivými lékařskými implantáty.