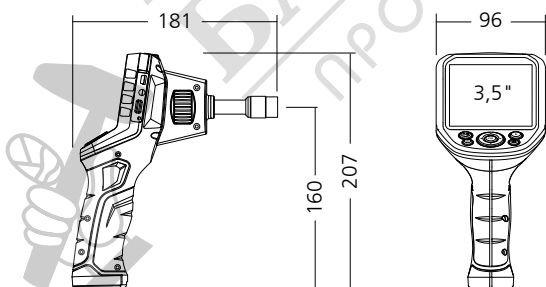


# VideoFlex G4



DE

EN

NL

DA

FR

ES

IT

PL

FI

PT

SV

NO

TR

RU

UK 02

CS 11

ET 20

RO 29

BG 38

EL 47

JP 56

**Laserliner**

**!** Прочетете изцяло ръководството за експлоатация, приложената брошура „Гаранционни и допълнителни инструкции“, както и актуалната информация и указанията в препратката към интернет в края на това ръководство. Следвайте съдържащите се в тях инструкции. Този документ трябва да бъде съхранен и да бъде предаден при предаването на устройството.

## Функция/Използване

Професионалната система за видеоинспекция VideoFlex G4, в комбинация със сменяем модул на камерата, е подходяща за лесна визуална проверка на труднодостъпни места в тръби, кухини, шахти, зидария и моторни превозни средства. За оценка и документиране снимките и видеозаписите могат да се запаметяват на SDHC карта с памет.

## Общи инструкции за безопасност

- Използвайте уреда единствено съгласно предназначението за употреба в рамките на спецификациите.
- Измервателните уреди и принадлежностите не са играчки за деца. Да се съхраняват на място, недостъпно за деца.
- Приборът не трябва да се променя конструктивно.
- Не излагайте уреда на механично натоварване, екстремни температури, влага или прекалено високи вибрации.
- Уредът не трябва да се използва повече, ако една или няколко функции откажат или ако зарядът на батериите е нисък.
- При използване на открито обръщайте внимание, че с уреда може да се работи само при съответни метеорологични условия, съотв. при подходящи защитни мерки.
- LCD-блокът не трябва да се потапя във вода. Основното устройство не трябва да влиза в контакт с течности.
- Непременно трябва да се има предвид VideoFlex G4 да не влиза в контакт с химикали, ел. напрежение, подвижни или горещи предмети. Това може да доведе до повреда на уреда и тежки наранявания на оператора.
- VideoFlex G4 не трябва да се използва за медицински изследвания / изследвания на хора.
- Моля придържайте се към мерките за безопасност на местни и национални органи за правилното използване на устройството.
- Устройството не е подходящо за измерване в близост до опасно напрежение. Поради това при измервания в близост до електрически инсталации винаги следете токопроводящите части да не са под напрежение. Неналичието на напрежение и обезопасяването срещу повторно включване трябва да се гарантира с подходящи мерки.

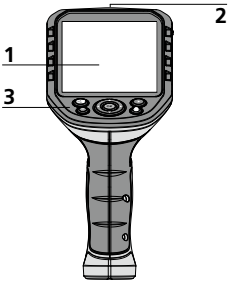
## Инструкции за безопасност

Работа с електромагнитно лъчение

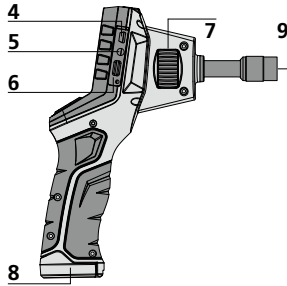
- Измервателният уред спазва предписанията и граничните стойности за електромагнитната съвместимост съгласно Директива 2014/30/ЕС за електромагнитната съвместимост (EMC).
- Трябва да се спазват локалните ограничения в работата, като напр. в болници, в самолети, на бензиностанции или в близост до лица с пейсмейкъри. Съществува възможност за опасно влияние или смущение от електронни уреди.

## Указания за техническо обслужване и поддръжка

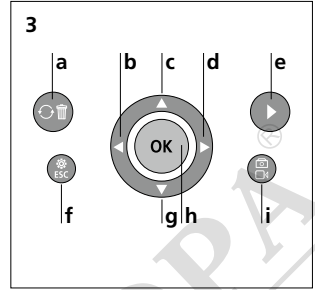
Почиствайте всички компоненти с леко навлажнена кърпа и избягвайте използването на почистващи и абразивни препарати и разтворители. Сваляйте батерията/батериите преди продължително съхранение. Съхранявайте уреда на чисто и сухо място.



- 1 LC-дисплей
- 2 ON/OFF (ВКЛ/ИЗКЛ)
- 3 Директни бутони
- 4 Интерфейс USB, тип C
- 5 Изход за видео
- 6 Слот за Micro SD карта
- 7 Модул на камерата с колело за въртене
- 8 Отделение за акумулаторна батерия
- 9 Свързване на модула на камерата

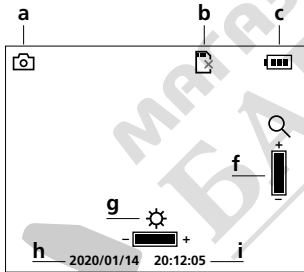


- a Ротация 180° / Огледална функция / Изтриване на заснеманията
- b Управление на менюто / LED-осветление -
- c Управление на менюто / Промяна на мащаба +
- d Управление на менюто / LED-осветление +
- e Мултимедийна галерия

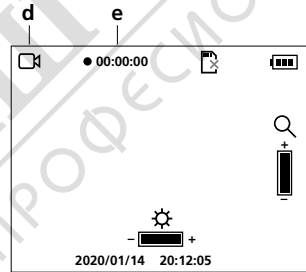


- f Режим настройка / Прекъсване
- g Управление на менюто / Промяна на мащаба -
- h Стартер / Заснемане / Потвърждение
- i Превключване изображение / видео

## Режим на заснемане на изображение

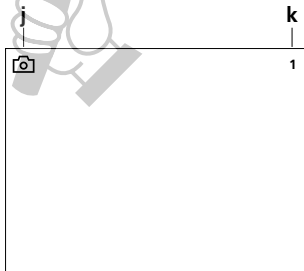


## Режим на заснемане на видео

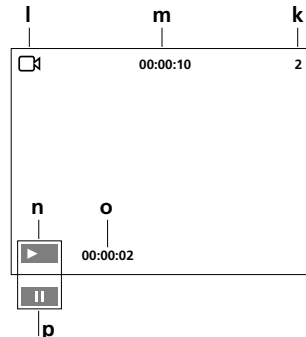


- a Заснемане на изображение
- b Поставяне SD-карта
- c Статус на батерията
- d Заснемане на видео
- e REC: Извършва се заснемане
- f Промяна на мащаба
- g LED-осветление
- h Текуща дата
- i Текущ час

## Режим на възпроизвеждане на изображения



## Режим на възпроизвеждане на видео



- j Заснемане на изображение
- k Номер на заснемането
- l Заснемане на видео
- m Продължителност на заснемането
- n Възпроизвеждане
- o Продължителност на възпроизведеното
- p Пауза

## Режим настройка

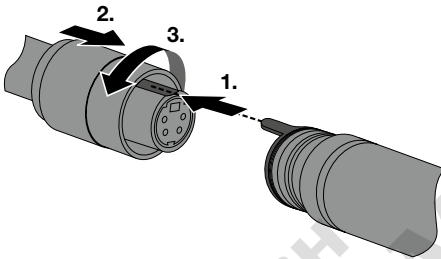
Настройки	
	Настройки
	Формат — <b>q</b>
	Цветно или черно / бяло — <b>r</b>
	Език — <b>s</b>
	Автоматично изключване — <b>t</b>

Настройки	
	Стандартни настройки — <b>u</b>
	Дата/Час — <b>v</b>
	Версия — <b>w</b>

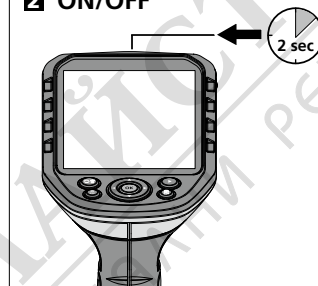
- q** Форматиране на носителя на данни
- r** Превключване на режима на цвета
- s** Смяна на езика (EN, JP, FR, DE, IT, PT, NL, ES)
- t** Автоматично изключване
- u** Фабрична настройка
- v** Задаване на дата/час
- w** Версия на фърмуера

## Привеждане в действие

### 1 Извод за гъвкав ръкав



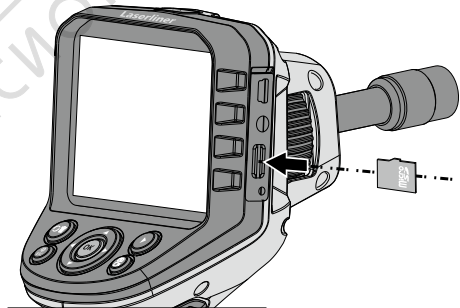
### 2 ON/OFF



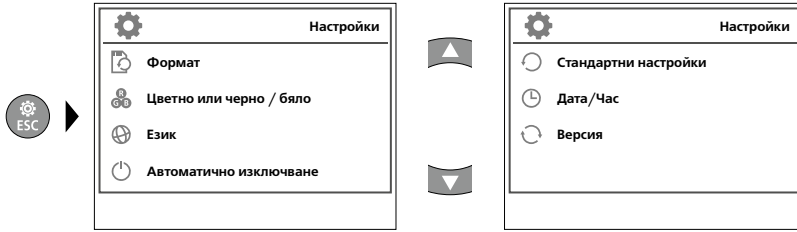
### 3 Поставяне на Micro-SD-карта

За поставяне на Micro-SD-карта първо отворете гумения капак и след това поставете картата памет съгласно изображението. Без носител памет не са възможни записвания.

**!** Преди да се извади MicroSD картата, уредът трябва да се изключи.

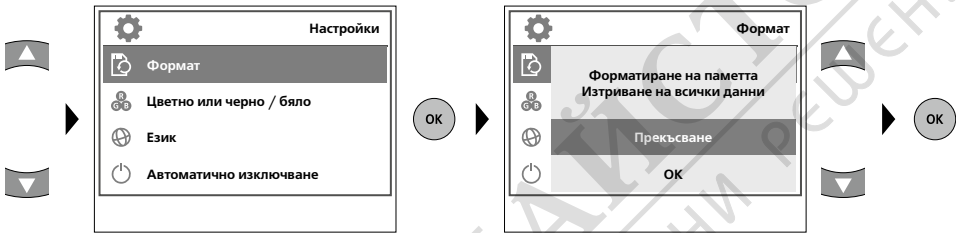


## 4 Режим настройка



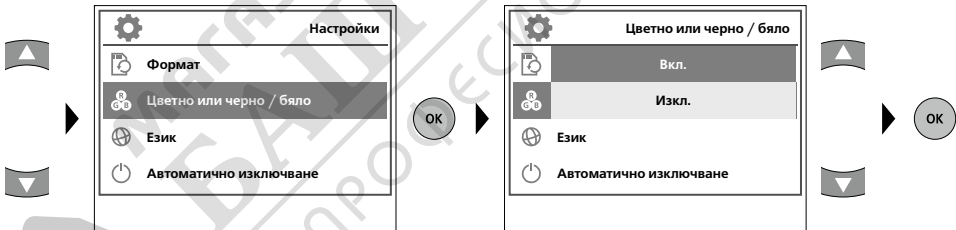
За да преиниете отново в режим на заснемане, натиснете многократно бутона ESC.

### а. Форматиране на носителя на данни

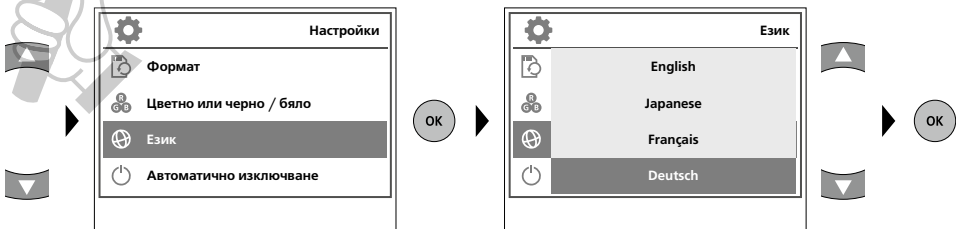


**!** Ще бъдат изтрити всички данни от SD картата. Този процес е необратим. Няма да се покажат повече запитвания за потвърждаване на процеса.

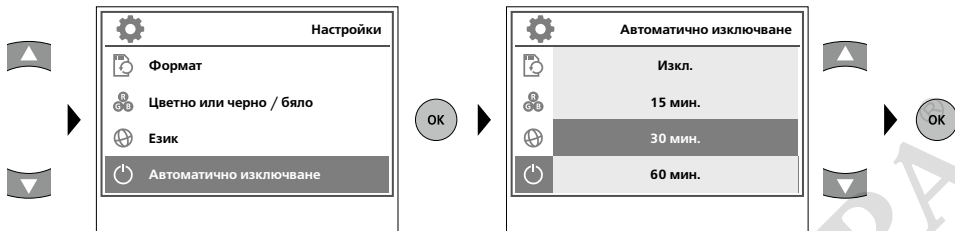
### б. Превключване на режима на цвят



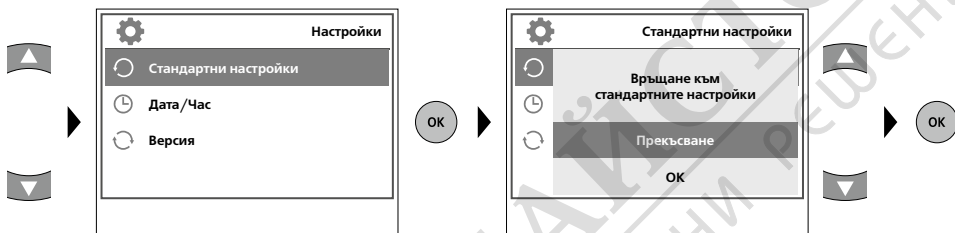
### с. Смяна на езика (EN, JP, FR, DE, IT, PT, NL, ES)



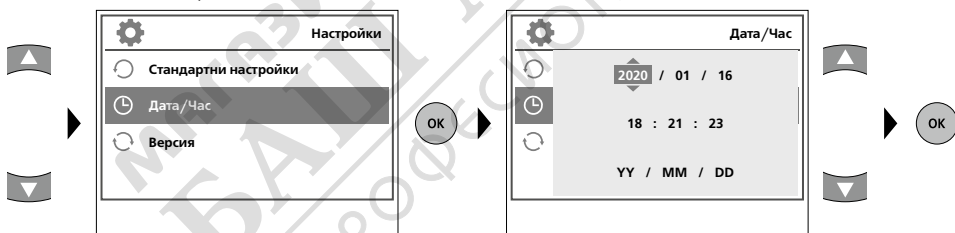
## d. Автоматично изключване



## e. Фабрична настройка



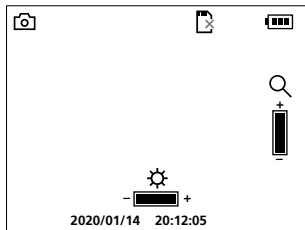
## f. Задаване на дата/час



## g. Версия на фърмуера



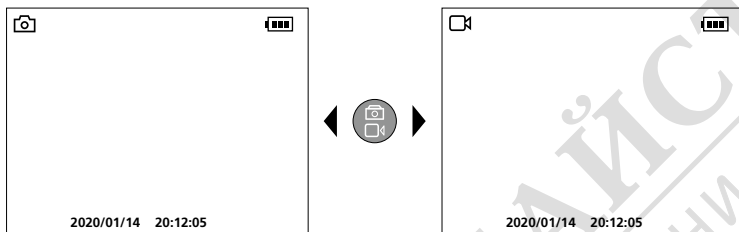
## Б Режим заснемане



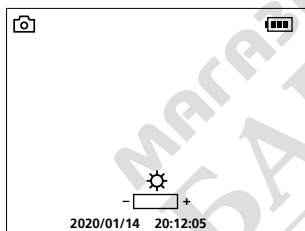
### Заснемания на изображения/видео

Ориентирайте основната част на камерата към гъвкавия ръкав и доведете до желаната позиция. При лоши светлинни условия включете осветлението. Приблизете с мащаба на далечни или малки обекти. Чрез ръчната ротация на изображение, изображението на монитора може да се завърти на 180°. Заснемането на изображение или видео се извършва с кратко натискане на бутона ОК и се запаметява на SD картата. Повторно натискане приключва снимането.

## а. Превключване заснемане на изображение / видео



## б. LED-осветление



1x = 20%

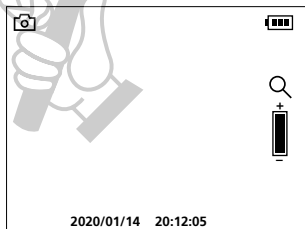
2x = 40%

3x = 60%

4x = 80%

5x = 100%

## с. Промяна на мащаба



1x = 120%

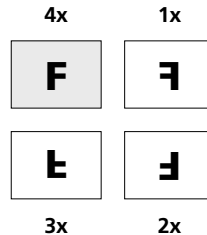
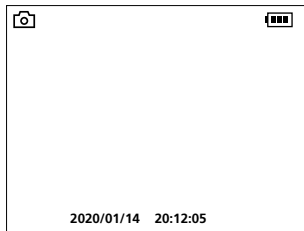
2x = 140%

3x = 160%

4x = 180%

5x = 200%

## d. Ротация / Огледална функция



от изходното изображение

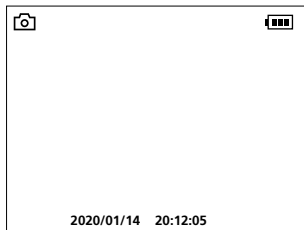
1x = хоризонтално огледално изображение

2x = Завъртане 180°

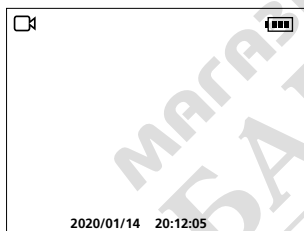
3x = вертикално огледално изображение

4x = Изходно изображение

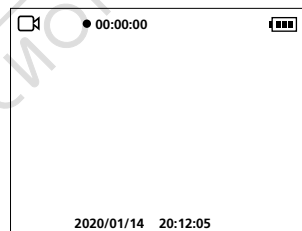
## e. Заснемане на изображение



## f. Стартиране / прекратяване на заснемането на видео



СТАРТ

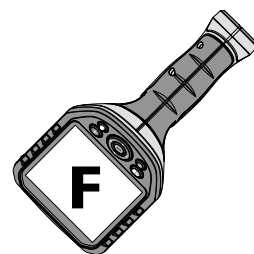
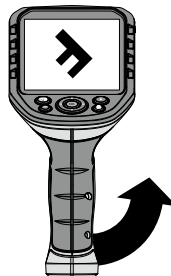
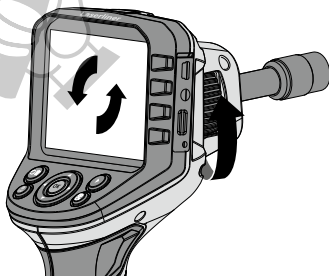


СТОП

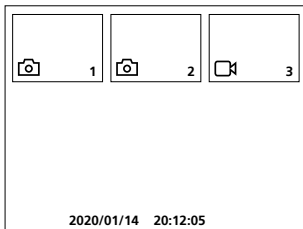
## g. Ръчна ориентация на изображението

с неподвижен модул на камерата

с гъвкав модул на камерата



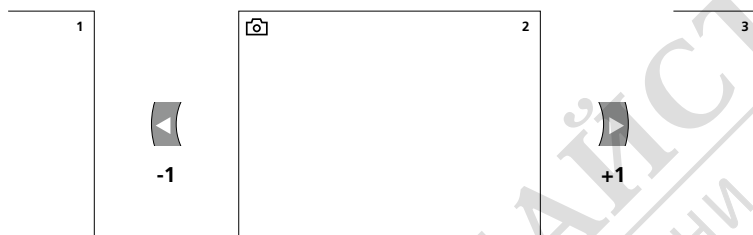
## 7 Режим възпроизводство



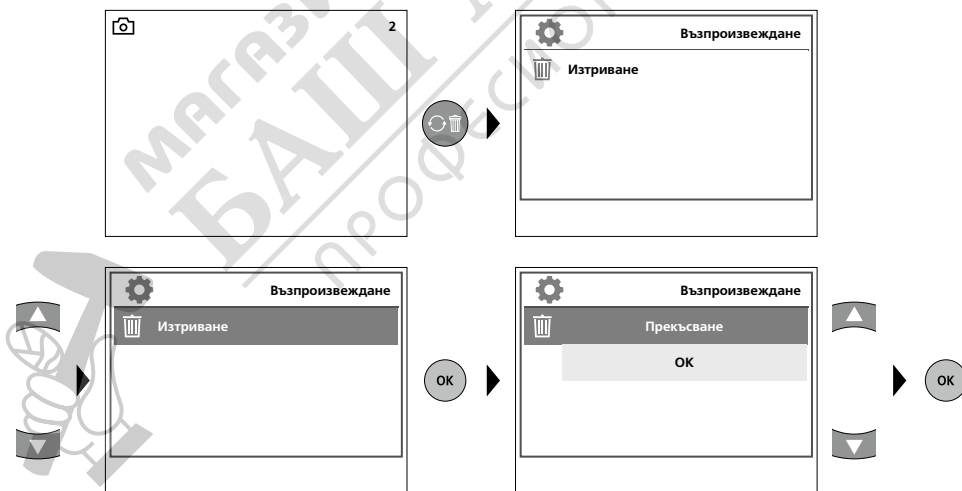
### Възпроизвеждане на заснемания на изображение/видео

Чрез натискане на бутона „e“ се извиква мултимедийната галерия. Потвърждаването с „OK“ показва избрани изображения или видео в режим на цял екран. С бутоните със стрелки можете да навигирате в мултимедийната галерия и в режим на цял екран. Чрез натискане на бутона „f“ режимът на възпроизвеждане се изключва.

### а. Навигация



### б. Изтриване на заснемане



Заснеманията могат да се изтриват само в режим на цял екран. Процесът на изтриване не може да се възстанови.



Чрез форматирането на носителя на данни можете да изтриете всички файлове и папки. За целта вижте точка „4 а. Форматиране на носителя на данни“.

## с. Възпроизвеждане



OK  
ВЪЗПРОИЗ-  
ВЕЖДАНЕ



OK  
ПАУЗА

Чрез натискане на бутона ESC възпроизвеждането се преустановява.

## USB-пренос на данни

Запаметените върху SD-картата данни може да се пренесат върху компютъра или с подходящ картков четец или директно през USB-интерфейса. Данни за връзката между компютър и картков адаптер, съответно картков четец ще намерите в Наръчника към Вашия картков четец.

## Свързване на външен източник на захранване/зарядно устройство

За зареждане на уреда свържете доставения захранващ блок/зарядно устройство към интерфейса USB, тип C „4“, и го свържете към съответен източник на напрежение.

### Технически характеристики

Запазва се правото за технически изменения. 20W41

Вид екран	3,5" TFT цветен дисплей
Разрешаваща способност на дисплея	320 x 240 пиксела
Разрешаваща способност изображение / видео	640 x 480 пиксела
Формат на изображението / видеоформат	JPEG / AVI
Памет	MicroSD карта с памет до 16 GB
Изводи	USB, тип C, видеоизход – чинч
Електрозахранване	Литиево-йонна батерия 3,7V / 2,6Ah
Срок на експлоатация	ca. 6 Std.
Условия за съхранение	0°C ... 45°C, относителна влажност на въздуха макс. 20 ... 85% rH, без наличие на конденз, работна височина макс. 4000 m над морското равнище
Автоматично изключване	-10°C ... 60°C, относителна влажност на въздуха макс. 80% rH
Размери (Ш x В x Д)	181 x 207 x 96 mm
Тегло	342 g (вкл. батерия Pack)

## ЕС-разпоредби и изхвърляне

Уредът изпълнява всички необходими стандарти за свободно движение на стоки в рамките на ЕС.

Този продукт е електрически уред и трябва да се събира и изхвърля съгласно европейската директива относно отпадъците от електрическо и електронно оборудване (ОЕЕО).

Още инструкции за безопасност и допълнителни указания ще намерите на адрес:

<http://laserliner.com/info?an=AGG>

