
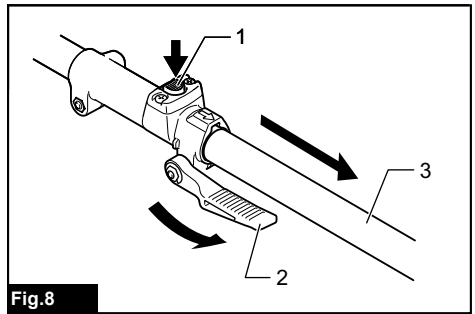
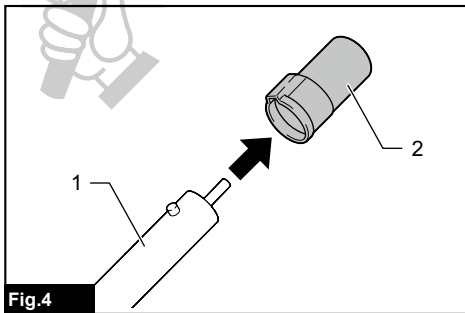
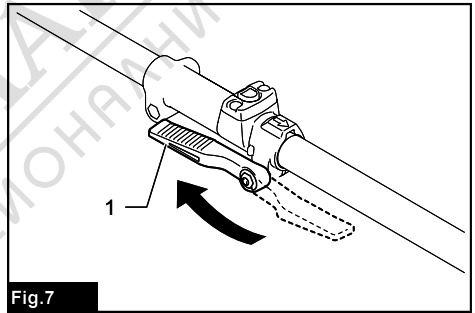
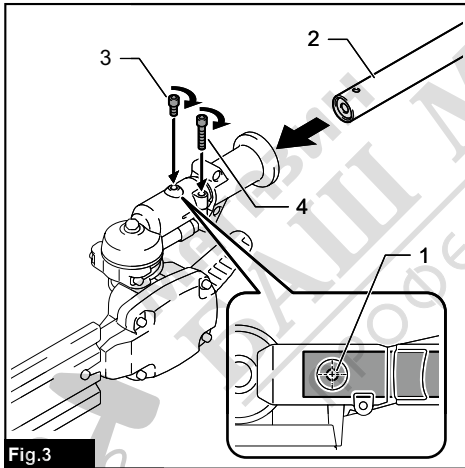
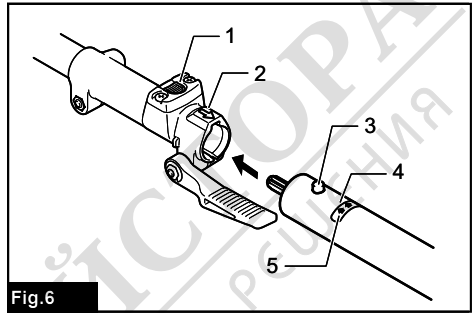
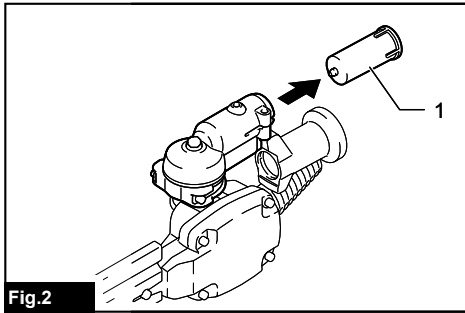
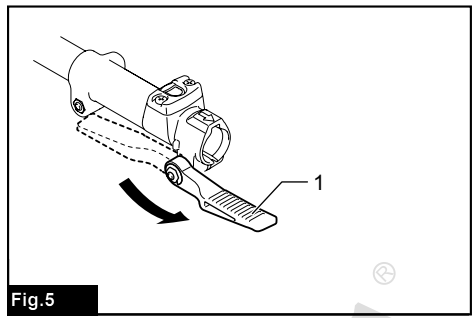
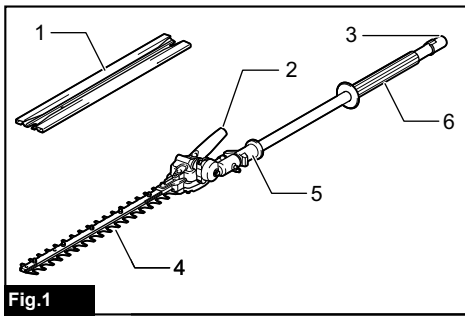
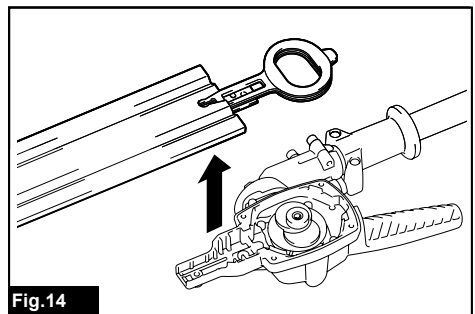
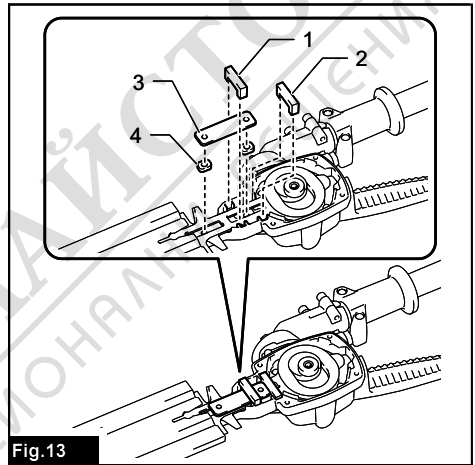
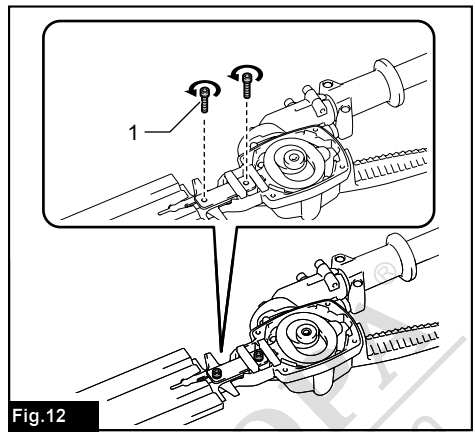
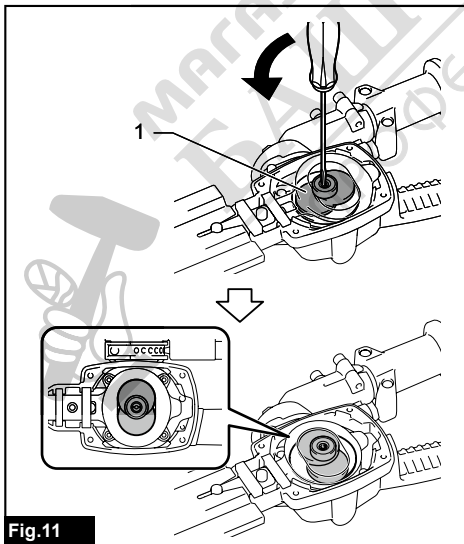
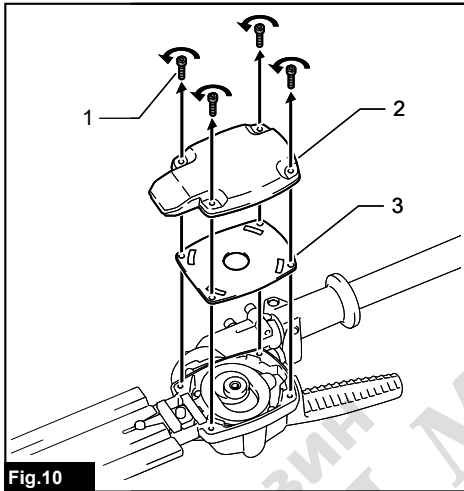
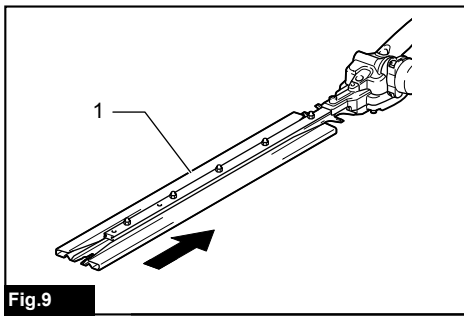


<b>EN</b>	Hedge Trimmer Attachment	<b>INSTRUCTION MANUAL</b>	<b>8</b>
<b>FR</b>	Tête Taille-Haie à Perche	<b>MANUEL D'INSTRUCTIONS</b> 	<b>15</b>
<b>DE</b>	Heckenscheren-Aufsatz	<b>BETRIEBSANLEITUNG</b>	<b>23</b>
<b>IT</b>	Accessorio tagliasiepi	<b>ISTRUZIONI PER L'USO</b>	<b>31</b>
<b>NL</b>	Heggenschaarhulpstuk	<b>GEBRUIKSAANWIJZING</b>	<b>39</b>
<b>ES</b>	Accesorio para Cortasetos	<b>MANUAL DE INSTRUCCIONES</b>	<b>47</b>
<b>PT</b>	Implemento Aparador de Cerca Viva	<b>MANUAL DE INSTRUÇÕES</b>	<b>55</b>
<b>DA</b>	Tilbehør til hækkeklipper	<b>BRUGSANVISNING</b>	<b>63</b>
<b>EL</b>	Προσάρτημα κλαδευτηρίου	<b>ΕΓΧΕΙΡΙΔΙΟ ΟΔΗΓΙΩΝ</b>	<b>70</b>
<b>TR</b>	Çit Budama Ek Parçası	<b>KULLANMA KILAVUZU</b>	<b>78</b>
<b>SV</b>	Häcksaxtillsats	<b>BRUKSANVISNING</b>	<b>85</b>
<b>NO</b>	Hekktrimmerutstyr	<b>BRUKSANVISNING</b>	<b>92</b>
<b>FI</b>	Pensasleikkuri	<b>KÄYTTÖOHJE</b>	<b>99</b>
<b>LV</b>	Dzīvžoga griezēja papildierīce	<b>LIETOŠANAS INSTRUKCIJA</b>	<b>106</b>
<b>LT</b>	Gyvatorių žirklių priedas	<b>NAUDOJIMO INSTRUKCIJA</b>	<b>113</b>
<b>ET</b>	Hekitrimeri tarvik	<b>KASUTUSJUHEND</b>	<b>120</b>
<b>PL</b>	Przyrząd Do Cięcia Żywopłotu	<b>INSTRUKCJA OBSŁUGI</b>	<b>127</b>
<b>HU</b>	Sövénynyíró tartozék	<b>HASZNÁLATI KÉZIKÖNYV</b>	<b>135</b>
<b>SK</b>	Nožnice na živý plot	<b>NÁVOD NA OBSLUHU</b>	<b>143</b>
<b>CS</b>	Nástavec zastříhovače živých plotů	<b>NÁVOD K OBSLUZE</b>	<b>150</b>
<b>SL</b>	Priključek škarij za živo mejo	<b>NAVODILA ZA UPORABO</b>	<b>157</b>
<b>SQ</b>	Aksesori i prerësit të shkurreve	<b>MANUALI I PËRDORIMIT</b>	<b>164</b>
<b>BG</b>	Приставка тример за жив плет	<b>РЪКОВОДСТВО ЗА ЕКСПЛОАТАЦИЯ</b>	<b>172</b>
<b>HR</b>	Dodatak za trimer za živicu	<b>PRIRUČNIK S UPUTAMA</b>	<b>180</b>
<b>MK</b>	Додаток за поткастрување жива ограда	<b>УПАТСТВО ЗА УПОТРЕБА</b>	<b>187</b>
<b>SR</b>	Наставак за тример за живу ограду	<b>УПУТСТВО ЗА УПОТРЕБУ</b>	<b>195</b>
<b>RO</b>	Dispozitiv de ataşare pentru maşina de tuns gardul viu	<b>MANUAL DE INSTRUCȚIUNI</b>	<b>203</b>
<b>UK</b>	Пила для підрізування живоплоту	<b>ІНСТРУКЦІЯ З ЕКСПЛУАТАЦІЇ</b>	<b>211</b>
<b>RU</b>	Насадка: Кусторез	<b>РУКОВОДСТВО ПО ЭКСПЛУАТАЦИИ</b>	<b>219</b>
<b>KK</b>	Саптама-бұта кескіш	<b>ПАЙДАЛАНУ ЖӨНІНДЕГІ НҰСҚАУЛЫҚ</b>	<b>227</b>
<b>ZHTW</b>	樹籬剪組件	<b>使用說明書</b>	<b>235</b>







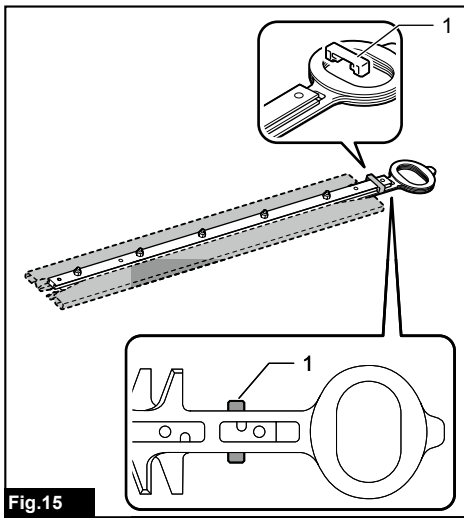


Fig.15

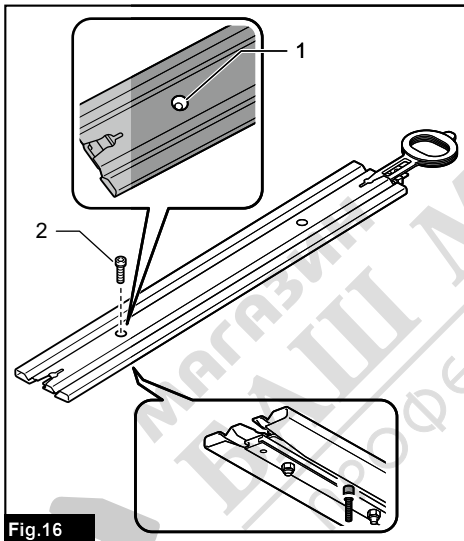


Fig.16

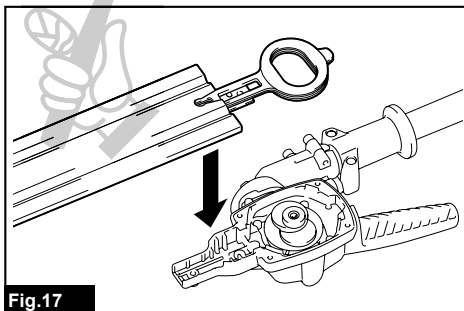


Fig.17

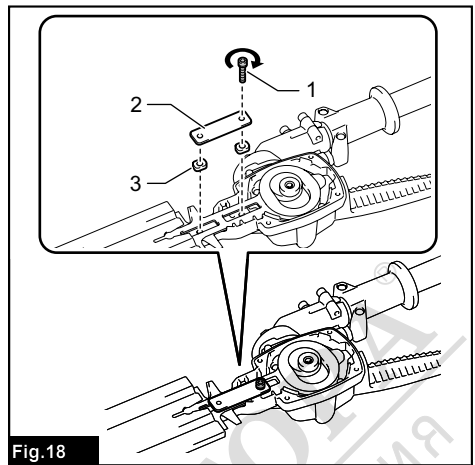


Fig.18

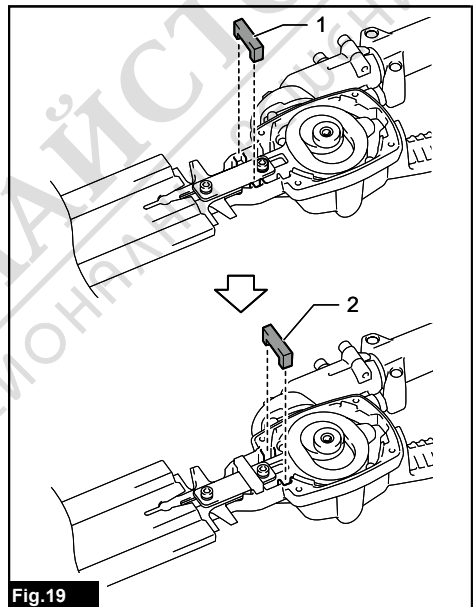


Fig.19

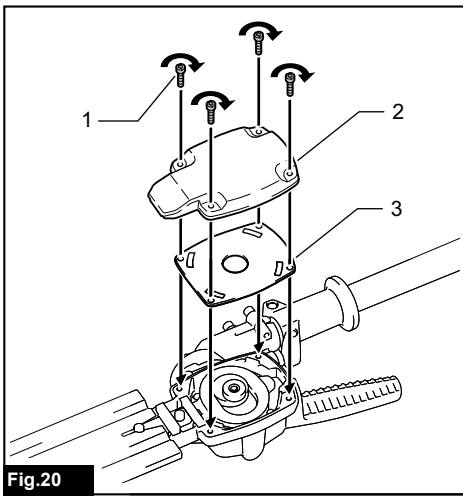


Fig.20

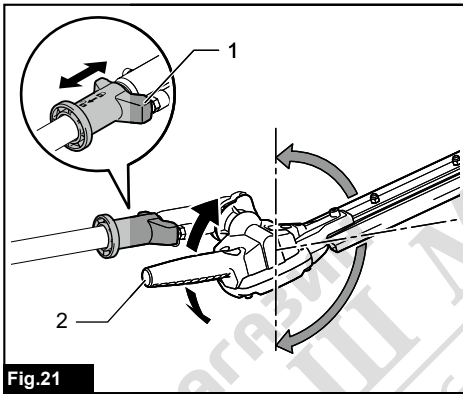


Fig.21

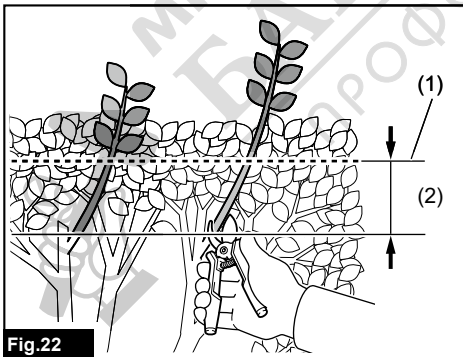


Fig.22

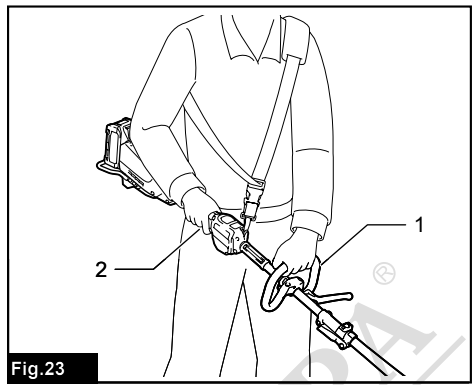


Fig.23

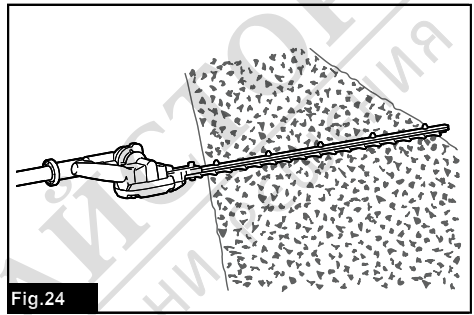


Fig.24

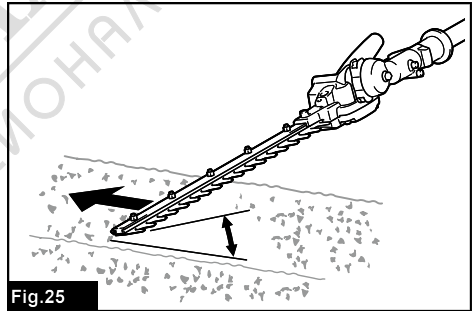


Fig.25

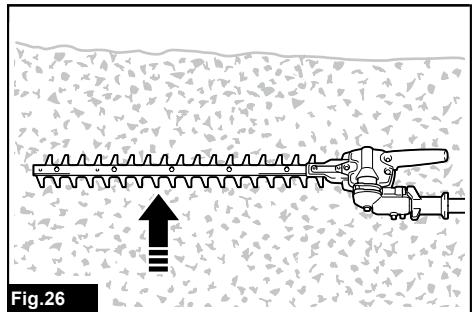
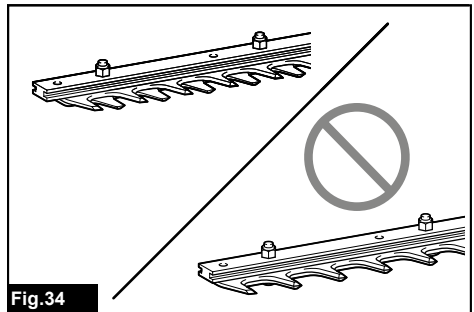
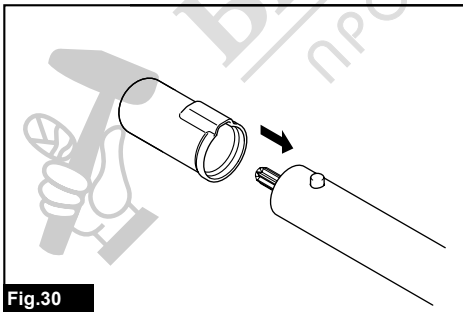
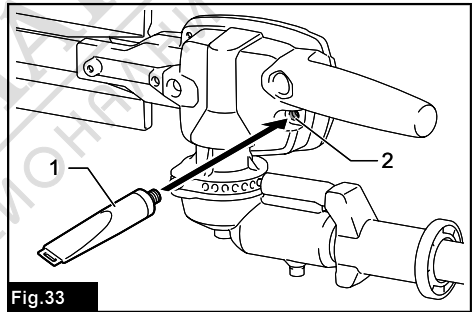
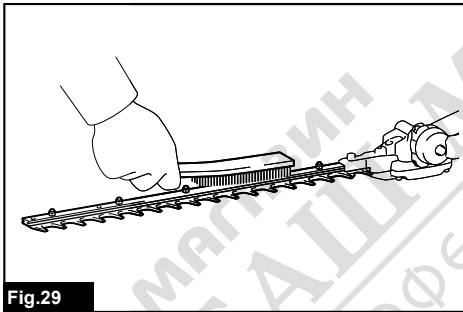
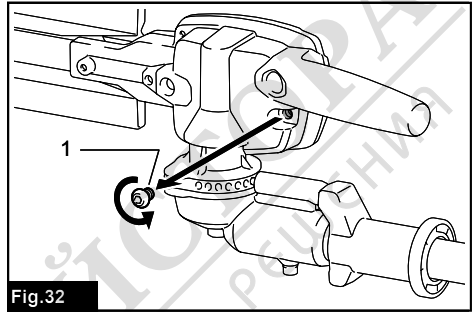
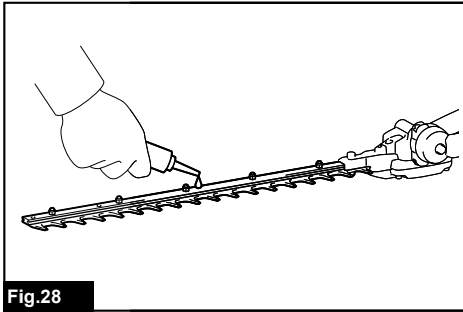
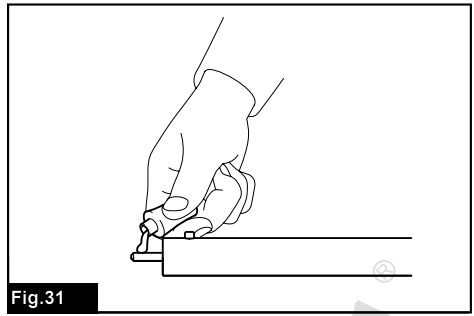
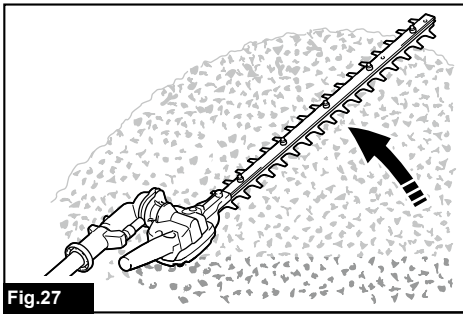
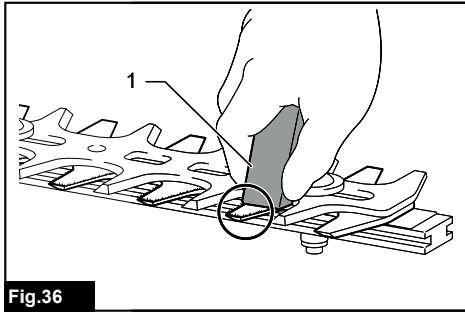
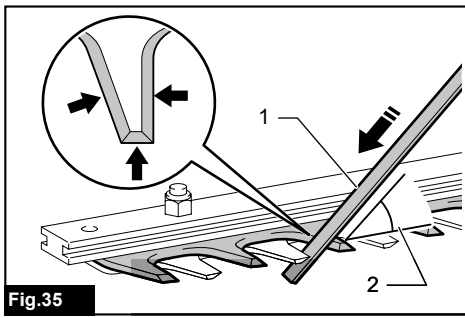


Fig.26





МАГАЗИН  
**БАШ МАЙСТОРА**<sup>®</sup>  
ПРОФЕСІОНАЛНИ РЕШЕННЯ



## СПЕЦИФИКАЦИИ

Модел:	EN402MP
Дължина на острието	500 мм
Обща дължина	1444 мм
Нето тегло	2,4 кг

- Поради нашата непрекъсната научно-развойна дейност посочените тук спецификации могат да бъдат променени без предизвестие.
- Спецификациите може да са различни в различните държави.

### Одобрен задвижващ механизъм

Тази приставка е одобрена за използване само със следния(те) захранващ(и) механизъм(ми):

- Многофункционална задвижваща глава без кабел DUX60
- Многофункционална задвижваща глава без кабел DUX18
- Многофункционална задвижваща глава без кабел UX01G

**▲ ПРЕДУПРЕЖДЕНИЕ:** Никога не използвайте приставката с неодобрен задвижващ механизъм. Неодобрената комбинация може да причини сериозни наранявания.

### СИМВОЛИ

По-долу са описани символите, които може да се използват за тази машина. Задължително е да се запознаете с техните значения, преди да пристъпите към работа.



Прочетете и спазвайте ръководството за експлоатация.



ОПАСНОСТ - Дръжте ръцете си далеч от острието.



Пазете се от електропроводи. Опасност от токов удар.



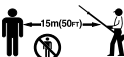
Носете предпазна каска, очила и предпазни средства за слуха и очите.



Носете предпазни ръкавици.



Носете здрави обувки с неплъзгащи се подметки.



Не допускайте странични лица и животни по-близо от 15 м (50 ft) от електрическия инструмент.



Не допускайте в зоната на работа хора и животни.



Гарантирано ниво на звукова мощност съгласно директивата на ЕС за шумовите емисии на съоръжения, предназначени за употреба извън сградите.



Ниво на звукова мощност съгласно Регламента за управление на шума на Нов Южен Уелс, Австралия

### Предназначение

Тази приставка е предназначена единствено за подрязване на жив плет, заедно с одобрен захранващ блок. Никога не използвайте приставката за други цели. Неправилното използване на приставката може да доведе до сериозни наранявания.

### ЕС декларация за съответствие

#### Само за европейските страни

В качеството си на производители: **ние, Makita Europe N.V.**, търговски адрес: **Jan-Baptist Vinkstraat 2 3070 Kortenberg БЕЛГИЯ**. Упълномощаваме **Kazuhiisa Makino** да състави техническата документация и декларираме на своя лична отговорност, че продуктът(ите);

Обозначение: **Приставка тример за жив плет.**  
Обозначение на типа(овете): **EN402MP.**

Отговаря на всички приложими клаузи на **2006/42/ЕО**, също и на всички приложими клаузи на следващите Директиви на ЕО/ЕС: **2000/14/ЕО** и са произведени в съответствие със следните хармонизирани стандарти: **EN 62841-1:2015+A11:2022, EN 62841-4-2:2019+A1:2022+A11:2022, EN ISO 11806-1:2022.**

Място и дата на декларацията: **Kortenberg, Белгия. 1. 7. 2024**

Отговорно лице: **Kazuhiisa Makino, директор – Makita Europe N.V.**

# ПРЕДУПРЕЖДЕНИЯ ЗА БЕЗОПАСНОСТ

## Предупреждения за безопасна работа с акумулаторен телескопичен хросторез

Предупреждения за безопасна работа с акумулаторен хросторез:

1. Не използвайте хростореза при лоши атмосферни условия, особено когато има риск от светкавици. Това намалява риска да бъдете ударени от светкавица.
2. **Всички захранващи и други кабели трябва да бъдат извън зоната на рязане.** Захранващите и други кабели може да бъдат скрити в живия плет и хростите и е възможно да бъдат срязани неволно от ножа.
3. **Използвайте предпазни средства за слуха.** Използвайте предпазни средства за ушите, за да намалите риска от увреждане на слуха.
4. **Дръжте хростореза единствено за изолираните повърхности за хващане, защото има опасност ножът да влезе в контакт със скрити кабели.** Ако ножовете докоснат проводник под напрежение, токът може да премине през металните части на хростореза и да подложи работещия на токов удар.
5. **По време на работа дръжте всички части на тялото си далеч от ножа. Не правете опити да чистите отрязания материал или задържате материал, който трябва да бъде отрязан, докато режещите инструменти са в движение.** Ножовете продължават да се движат и след изключването на хростореза по време на невнимание по време на работа с хростореза може да доведе до сериозни наранявания.
6. **При почистване на заседналият материал или обслужване на хростореза се уверете, че всички мрежови ключове са изключени и батерията е извадена или разкачена.** Неочакваното задействане на хростореза по време на почистване на заседналият материал или обслужване може да доведе до сериозно нараняване.
7. **Пренасяйте хростореза, като го държите за дръжката със спрян нож и внимавайте да не задействате който и да е превключвател на захранването.** Правилното пренасяне на хростореза ще намали риска от неволно стартиране и получаването в резултат на това телесно нараняване от ножовете.
8. **Когато транспортирате или съхранявате хростореза, винаги използвайте капака на остриетата.** Правилното боравене с хростореза ще намали риска от нараняване от остриетата.

Предупреждения за безопасна работа с акумулаторен телескопичен хросторез:

1. **Винаги използвайте предпазни средства за главата, когато работите с телескопичния хросторез на височина над главата си.** Падащите изрезки може да предизвикат сериозно нараняване.
2. **При работа с телескопичния хросторез винаги използвайте и двете си ръце.** Дръжте телескопичния хросторез с две ръце, за да избегнете загуба на контрол.

3. **За да намалите риска от електрически удар, никога не използвайте телескопичния хросторез в близост до електропроводи.** Контактът с електропроводи или използването в близост до тях може да причини сериозно нараняване или електрически удар, който да доведе до смърт.

## Допълнителни инструкции за безопасност

Подготовка

1. **ХРОСТОРЕЗЪТ МОЖЕ ДА ПРИЧИНИ СЕРИОЗНИ НАРАНЯВАНИЯ.** Прочетете внимателно инструкциите относно правилното боравене, подготовка, поддръжка, пускане в действие и спиране на инструмента. Запознайте се с всички органи за управление и с правилната експлоатация на инструмента.
2. **Важно да работите с инструмента, проверете живия плет и хростите за наличие на чужди предмети, например телени огради или скрити кабели.**
3. **С хростореза не трябва да работят деца и младежи под 18-годишна възраст.** Младежи над 16-годишна възраст може да бъдат освободени от това ограничение, ако преминават обучение под надзора на специалист.
4. **В аварийна ситуация изключете инструмента и незабавно извадете акумулаторната батерия.**
5. **ОПАСНОСТ - Дръжте ръцете далеч от диска.** Допирът до диска ще доведе до сериозни наранявания.
6. **Опитан потребител трябва да покаже на потребителите, които ще работят с инструмента за първи път, как да го използват.**
7. **Преди работа прегледайте работната зона за наличие на телени огради, камъни или твърди предмети. Те могат да повредят ножовете.**
8. **Използвайте хростореза само ако сте в добро физическо състояние.** Ако сте уморени, вниманието ви е притъпено. Бъдете особено внимателни в края на работния ден. Изпълнявайте всички работни дейности спокойно и внимателно. Потребителят носи отговорност за всички щети, нанесени на трети страни.
9. **Преди започване на работа проверете дали тримерът е в добро и безопасно работно състояние.** Уверете се, че предпазителите са правилно поставени. Хросторезът не трябва да се използва, освен ако не е напълно сглобен.
10. **Избягвайте опасни среди.** Инструментът да не се използва във влажни или мокри участъци и да не се излага на дъжд. Попадналата в инструмента вода увеличава риска от токов удар.

Лични предпазни средства

1. **Работните ръкавици от здрава кожа са неотменима част от базовото оборудване на хростореза и трябва винаги да бъдат носени при работа с него.** Необходимо е да се носят и здрави обувки с подметки, осигуряващи добро сцепление.

2. Носете предпазни средства за слуха като наушници, за да не се стигне до увреждане на слуха.
3. Носете защитни очила, каска и ръкавици, за да се предпазите от отхвъркнали изрезки или падащи предмети.
4. Когато пипате ножовете или регулирате въгъла на ножовете, носете предпазни ръкавици. Ножовете могат да порежат жестоко незащитени ръце.

#### Работа

1. При работа с инструмента винаги използвайте и двете си ръце. Работата с една ръка може да доведе до загуба на контрол и сериозно нараняване.
2. Когато работите с инструмента, винаги се уверявайте, че работното положение, което сте заели, е безопасно и сигурно. Прекомерното протягане с инструмента, особено от стълба, е изключително опасно. Не работете, застанали върху нещо, което се клати или е нестабилно.
3. Когато работите с инструмента, не носете едновременно няколко ремъка за колан и/или за рамо.
4. По време на работа не допускайте странични лица или животни по-близо от 15 м до инструмента. При приближаване на външно лице веднага спрете инструмента.
5. Ако режещият инструмент се удари в някакъв предмет или инструментът започне да издава необичайни шумове или вибрации, изключете го, извадете незабавно акумулаторната батерия и оставете инструмента да спре. И изпълнете следните стъпки:
  - проверете за наличие на повреда
  - проверете и затегнете разхлабените части
  - сменете или ремонтирайте всички повредени части с оригинални резервни части.
6. Използвайте инструмента само по предназначение. Не използвайте инструмента за никаква друга цел.
7. Изключете инструмента и извадете акумулаторната батерия преди:
  - почистване или премахване на задръстване,
  - проверка, извършване на поддръжка или работа по инструмента,
  - регулиране на работното положение на режещите остриета,
  - оставяне на инструмента без надзор.
8. Преди да пуснете в действие инструмента, уверете се, че той е правилно поставен в обозначено работно положение.
9. Не работете с инструмента, ако режещите остриета са повредени или прекалено износени.
10. Винаги внимавайте за това, което става наоколо, и бъдете нащрек за възможни опасности, на които може да не сте обърнали внимание поради шума от инструмента.

11. По време на работа внимавайте да не влезете в случаен контакт с метална ограда или други твърди обекти. Острието може да се счупи и да причини сериозно нараняване.
12. Избягвайте случайно пускане в действие. Не пренасяйте инструмента с монтирана акумулаторна батерия и пръст, поставен на прекъсвача. Уверете се, че прекъсвачът е изключен, когато монтирате акумулаторната батерия.
13. Когато вдигате или държите инструмента, не хващайте непокритите режещи остриета или режещи ръбове.
14. Не натискайте прекалено силно инструмента. Той ще върши работата си по-добре и с по-малка вероятност за възникване на опасност или нараняване, ако работите със скоростта, за която е проектиран.
15. Не използвайте инструмента при дъжд или при много мокри или влажни условия. Електромоторът не е водоустойчив.
16. По време на работа дръжте инструмента здраво.
17. Не оставяйте инструмента да работи излишно на празен ход.
18. Преди проверка на режещите остриета, поправка на неизправности или почистване на чужди предмети, захванати в режещите остриета, винаги изключвайте инструмента и изваждайте акумулаторната батерия.
19. Никога не насочвайте остриетата на ножа към себе си или към други хора.
20. Ако дисконете спрат да се движат поради заклещване на чужди предмети между тях по време на работа, изключете инструмента и извадете акумулаторната батерия, след което извадете чуждите предмети посредством инструменти, например клещи. Изваждането на чуждите предмети с ръка може да доведе до нараняване, тъй като дисконете може да се задвижат при изваждането на чуждите предмети.
21. Когато поставяте или сваляте капака на остриетата, внимавайте да не нараните ръцете си.

#### Безопасност при работа с електрически ток и акумулаторната батерия

1. Избягвайте опасни среди. Инструментът да не се използва на влажни или мокри места и да не се излага на дъжд. Попадналата в инструмента вода увеличава риска от токов удар.
2. Не изхвърляйте акумулаторната(ите) батерия(и) в огън. Клетките на батерията могат да експлодират. Проверете местните разпоредби за евентуални специални инструкции за унищожаване.
3. Не отваряйте или повреждайте акумулаторната батерия(и). Изтичащият електролит има разяждащо действие и може да увреди очите или кожата. Може да бъде токсичен при поглъщане.
4. Не зареждайте батерията под дъжд или на влажни места.

5. Не зареждайте акумулаторната батерия на открито.
6. Не хващайте зарядното устройство, включително щепсела и изводите му, с мокри ръце.

Техническа поддръжка и съхранение

1. Когато спрете инструмента, за да извършите обслужване, проверка или съхранение, изключете го, извадете акумулаторната батерия и се уверете, че всички движещи се части са спрели. Оставете инструмента да се охлади, преди да направите проверки, регулировка и т.н.
2. Винаги изчакайте инструмента да се охлади преди да го приберете за съхранение.
3. Когато не използвате инструмента, поставете капака на остриетата и съхранявайте инструмента на закрито, на сухо и високо разположено заключващо се място, далеч от достъпа на деца.
4. Поддържайте грижливо инструмента. Поддържайте режещия ръб остър и чист, за да си осигурите най-добра ефективност и да намалите риска от нараняване. Следвайте инструкциите за смазване и смяна на принадлежности. Поддържайте дръжките сухи и чисти – без масло и грес.
5. Проверявайте за повредени части. Преди да продължите да използвате инструмента, всяка повредена част трябва да бъде проверена внимателно, за да се определи дали тя ще работи правилно и ще изпълнява предназначението си. Проверявайте подравняването на движещите се части за огъване, повреди, монтаж или други условия, които могат да влияят на функционирането им. Ако предпазителят или друга част са повредени, те трябва да бъдат съответно ремонтирани или заменени в оторизиран сервизен център.
6. Използвайте само оригинални резервни части.
7. При пренасяне на инструмента на друго място, включително и по време на работа, винаги изваждайте акумулаторната батерия и поставяйте капака върху режещите остриета. Не носете и не транспортирайте инструмента, когато остриетата се движат. Никога не докосвайте остриетата с ръце.
8. Почистявайте инструмента и особено режещите остриета след употреба и преди съхраняването му за продължителни периоди от време. Леко смажете с масло режещите остриета и поставете капака им.
9. Не изхвърляйте акумулаторната(ите) батерия(и) в огън. Клетките на батерията могат да експлодират. Проверете местните разпоредби за евентуални специални инструкции за унищожаване.
10. Не отваряйте или повреждайте акумулаторната батерия(и). Изтичащият електролит може да разяждащо действие и може да увреди очите или кожата. Може да бъде токсичен при поглъщане.

11. Не зареждайте батерията под дъжд или на влажни места.

## ЗАПАЗЕТЕ НАСТОЯЩИТЕ ИНСТРУКЦИИ.

**▲ ПРЕДУПРЕЖДЕНИЕ:** НЕ позволявайте комфорта от познаването на продукта (придобит при дългата му употреба) да замени стриктното спазване на правилата за безопасност за въпросния продукт. **НЕПРАВИЛНАТА УПОТРЕБА** и неспазването на правилата за безопасност, посочени в настоящото ръководство за експлоатация, може да доведе до тежки наранявания.

## ОПИСАНИЕ НА ЧАСТИТЕ

- Фиг.1: 1. Капак на ножа 2. Ръкохватка за регулиране на ъгъла 3. Капачка 4. Остриета на ножа 5. Плъзгач 6. Предна дръжка

## СГЛОБЯВАНЕ

**▲ ПРЕДУПРЕЖДЕНИЕ:** Преди сглобяване или регулиране на оборудването изключете мотора и извадете акумулаторната батерия. В противен случай машината може да се стартира внезапно и да причини нараняване.

**▲ ПРЕДУПРЕЖДЕНИЕ:** При сглобяване или регулиране на оборудването винаги го поставяйте на земята. Сглобяването или регулирането на оборудването в изправено положение може да доведе до сериозно нараняване.

**▲ ПРЕДУПРЕЖДЕНИЕ:** Следвайте предупрежденията и мерките за безопасност в главата „ПРЕДУПРЕЖДЕНИЯ ЗА БЕЗОПАСНОСТ“ и в ръководството за експлоатация на задвижващия механизъм.

### Сглобяване на приставката

1. Отстранете капачката от приставката.
  - Фиг.2: 1. Капачка
2. Поставете тръбата в приставката, така че отворът на тръбата да е подравнен с този на приставката. Затегнете здраво първо късия болт, а след това затегнете дългия болт, за да фиксирате тръбата.
  - Фиг.3: 1. Отвор 2. Тръба 3. Болт (къс) 4. Болт (дълъг)

**ЗАБЕЛЕЖКА:** При затягането на болтовете прилагайте момент на затягане 4,0 – 6,0 N·m.

## Монтиране на тръбата за приставка

**⚠ВНИМАНИЕ:** Винаги проверявайте закрепването на тръбата за приставката след монтажа. Неправилният монтаж може да доведе до падане на приставката от задвижващия механизъм и да предизвика нараняване.

Монтирайте тръбата за приставка към инструмента.

1. Свалете капачката от края на тръбата.  
▶ Фиг.4: 1. Тръба 2. Капачка

**БЕЛЕЖКА:** Не изхвърляйте капачката, тъй като тя ще е необходима при прибиране на приставката.

2. Завъртете лоста към приставката.  
▶ Фиг.5: 1. Лост
3. Изравнете щифта със стрелката на задвижващия механизъм. Вмъквайте тръбата, докато бутонът за освобождаване изскочи.

Уверете се, че линията за позициониране е върху върха на стрелката на задвижващия механизъм, а стрелката на задвижващия механизъм и стрелката на тръбата са обърнати една към друга.

- ▶ Фиг.6: 1. Освобождаващ бутон 2. Стрелка на задвижващия механизъм 3. Щифт 4. Линия на позициониране 5. Стрелка на тръбата

4. Завъртете лоста към задвижващия механизъм.  
▶ Фиг.7: 1. Лост

Уверете се, че повърхността на лоста е паралелна на тръбата.

**БЕЛЕЖКА:** Не затягайте лоста, без да сте поставили тръбата за приставката. В противен случай лостът може да затегне прекалено много входа на задвижващия вал и да го повреди.

За да свалите тръбата, завъртете лоста към приставката и издърпайте тръбата навън, като натискате надолу бутона за освобождаване.

- ▶ Фиг.8: 1. Освобождаващ бутон 2. Лост 3. Тръба

## Монтиране или демонтиране на остриетата на ножа

**⚠ВНИМАНИЕ:** Когато смените остриетата на ножа, винаги носете ръкавици, за да избегнете пряк контакт на ръцете си с режещите ръбове.

**⚠ВНИМАНИЕ:** Монтирайте капака на острието преди демонтаж или монтаж на режещите остриета.

**БЕЛЕЖКА:** Когато смените режещите остриета, не изчиствайте греста от ексцентрика.

**ЗАБЕЛЕЖКА:** Преди да монтирате или да свалите режещите остриета, разгънете приставката, така че да е права спрямо тръбата.

1. Поставете капака на острието на режещите остриета.

▶ Фиг.9: 1. Капак на ножа

2. Поставете приставката с горната страна надолу.

3. Свалете 4-те болта с шестограмния ключ и свалете капака и пластината (голяма).

▶ Фиг.10: 1. Болт 2. Капак 3. Пластина (голяма)

4. Завъртете ексцентрика с правата отвертка, така че ексцентрикът да бъде позициониран в посоката, показана на фигурата.

▶ Фиг.11: 1. Ексцентрик

5. Свалете 2-та болта.

▶ Фиг.12: 1. Болт

6. Свалете филцовата подложка (къса), филцовата подложка (дълга), пластината (малка) и пръстените.

▶ Фиг.13: 1. Филцова подложка (къса) 2. Филцова подложка (дълга) 3. Пластина (малка) 4. Пръстен

7. Извадете режещите остриета от приставката.  
▶ Фиг.14

8. Свалете капака на режещите остриета и след това го прикрепете към новите.

9. Свалете прахозащитната капачка от режещите остриета и след това я поставете в позицията, показана на фигурата, върху новите режещи остриета.

▶ Фиг.15: 1. Прахозащитна капачка

10. Поставете болта, изваден в стъпка 5, в отвора на режещите остриета през отвора на капака на остриетата.

▶ Фиг.16: 1. Отвор 2. Болт

11. Нанесете малко количество грес по периферията на ексцентрика. Прикрепете режещите остриета към приставката.

▶ Фиг.17

12. Поставете пръстените, пластината (малка) към режещите остриета и след това затегнете болта.

▶ Фиг.18: 1. Болт 2. Пластина (малка) 3. Пръстен

13. Отстранете болта, поставен в отвора на остриетата в стъпка 10, след което го затегнете, за да се фиксират режещите остриета.

14. Поставете филцовата подложка (къса) и филцовата подложка (дълга).

▶ Фиг.19: 1. Филцова подложка (къса) 2. Филцова подложка (дълга)

15. Поставете пластината (голяма) и капака и след това затегнете 4-те болта.

▶ Фиг.20: 1. Болт 2. Капак 3. Пластина (голяма)

**БЕЛЕЖКА:** Ако режещите остриета не работят правилно, те не са зацепени правилно на ексцентрика. Свалете остриетата и ги монтирайте отново.

**БЕЛЕЖКА:** Ако се изнасят други части, различни от остриетата, например ексцентрика, попитайте в оторизираните сервизни центрове на Makita за резервни части или ремонт.

## ОПИСАНИЕ НА ФУНКЦИИТЕ

**⚠ВНИМАНИЕ:** Винаги проверявайте дали инструментът е изключен и касетата с акумулаторната батерия е извадена, преди да регулирате или проверявате дадена функция на инструмента.

### Регулиране на ъгъла на рязане

**⚠ВНИМАНИЕ:** Винаги проверявайте дали инструментът е изключен, преди да регулирате ъгъла на рязане.

Ъгълът на главата може да се регулира на 13 стъпки. За да промените ъгъла на главата, изпълнете стъпките по-долу.

1. Хванете ръкохватката за регулиране на ъгъла и регулирайте ъгъла на главата, докато дърпате плъзгача, и след това освободете плъзгача.

► Фиг.21: 1. Плъзгач 2. Ръкохватка за регулиране на ъгъла

2. Придвигнете леко главата, докато се блокира с щракване.

**ЗАБЕЛЕЖКА:** Преди да работите с инструмента, уверете се, че главата е здраво блокирана.

## Експлоатация

**⚠ПРЕДУПРЕЖДЕНИЕ:** Следвайте предупрежденията и мерките за безопасност в главата „ПРЕДУПРЕЖДЕНИЯ ЗА БЕЗОПАСНОСТ“ и в ръководството за експлоатация на задвижващия механизъм.

### Работа с инструмента

**⚠ПРЕДУПРЕЖДЕНИЕ:** Не използвайте инструмента в близост до електропроводи. Контактът с електропроводи или използването на инструмента в близост до тях може да причини сериозно нараняване или електрически удар, който да доведе до смърт.

**⚠ПРЕДУПРЕЖДЕНИЕ:** Дръжте ръцете си далеч от остриетата на ножа.

**⚠ПРЕДУПРЕЖДЕНИЕ:** Особено внимавайте в такива моменти уредът да е под контрол. Не допускайте уредът да се накланя към вас или друг човек, намиращ се наблизо. Ако не се поддържа контрол върху уреда, съществува опасност от сериозно нараняване на оператора и близо стоящи хора.

**⚠ВНИМАНИЕ:** Доколкото е възможно, избягвайте работа с инструмента при много горещо време. При работа с инструмента обръщайте внимание на вашето физическо състояние.

**⚠ВНИМАНИЕ:** По време на подрязване внимавайте да не влезете в случаен контакт с метална ограда или други твърди обекти. Остриетата на ножа може да се счупят и да причинят нараняване.

**⚠ВНИМАНИЕ:** Не допускайте режещите остриета да влизат в контакт със земята. Инструментът може да отскочи и да причини нараняване.

**⚠ВНИМАНИЕ:** Прекомерното протягане с хростореза, особено от стълба, е изключително опасно. Не работете, застанали върху платформа, която се клати или е нестабилна.

**БЕЛЕЖКА:** Не опитвайте да режете с инструмента клони, които са по-дебели от 10 мм в диаметър. Преди да използвате инструмента, с резачките за клони предварително подрежете клоните на 10 см под височината на рязане.

► Фиг.22: (1) Височина на рязане (2) 10 см

**БЕЛЕЖКА:** Не отрязвайте мъртви дървета или подобни твърди обекти. Това може да повреди инструмента.

**БЕЛЕЖКА:** Не подрязвайте трева и плевели, използвайте остриетата на ножа. Остриетата на ножа може да се заплетат в тревата или плевелите.

Хванете инструмента с две ръце, като държите предната ръкохватка на задвижващия механизъм или предната ръкохватка на приставката и задната дръжка на задвижващия механизъм.

► Фиг.23: 1. Предна ръкохватка 2. Задна дръжка

Натиснете пусковия прекъсвач, като едновременно с това натиснете блокиращия лост, и след това придвижете инструмента напред.

► Фиг.24

За основна операция наклонете остриетата на ножа по посока на подрязването и внимателно и бавно го движете напред със скорост от 3 до 4 секунди на метър.

► Фиг.25

За равно рязане на страните на живия плет, режете от долу нагоре.

► Фиг.26

Когато при подрязването искате да получите кръгла форма (подрязване на чемшир, рододендрон и др.), подрязвайте от корена към върха, за да се получи красив завършек.

► Фиг.27

## ПОДДРЪЖКА

**▲ ПРЕДУПРЕЖДЕНИЕ:** Преди да проверите или да извършите техническа поддръжка на оборудването, изключете двигателя и извадете акумулаторната батерия. В противен случай машината може да се стартира внезапно и да причини сериозно нараняване.

**▲ ПРЕДУПРЕЖДЕНИЕ:** Когато проверявате или извършвате техническо обслужване на оборудването, винаги го поставяйте на земята. Сглобяването или регулирането на оборудването в изправено положение може да доведе до сериозно нараняване.

**▲ ПРЕДУПРЕЖДЕНИЕ:** Следвайте предупрежденията и мерките за безопасност в главата „ПРЕДУПРЕЖДЕНИЯ ЗА БЕЗОПАСНОСТ“ и в ръководството за експлоатация на задвижващия механизъм.

**▲ ВНИМАНИЕ:** Носете предпазни ръкавици при извършване на проверка или техническо обслужване.

**БЕЛЕЖКА:** Не използвайте бензин, нафта, разреждател, спирт и др. подобни. Това може да причини обезцветяване, деформация или пукнатини.

За да се поддържа БЕЗОПАСНОСТТА и НАДЕЖНОСТТА на продукта, ремонтите, поддръжката или регулирането трябва да се извършват от упълномощен сервиз или фабрични сервизни центрове на Makita, като винаги трябва да използвате резервни части от Makita.

## Почистяване на инструмента

Почистете инструмента, като избършете праха със суха кърпа или кърпа, напоена с вода и миещ препарат и изстискана.

**БЕЛЕЖКА:** Не използвайте бензин, нафта, разреждател, спирт и др. подобни. Това може да причини обезцветяване, деформация или пукнатини.

## Поддръжка на остриетата на ножа

Преди да пристъпите към работа или веднъж на час по време на работа, нанесете нисковискозитетно масло (машинно масло или смазочно масло във вид на спрей) върху остриетата на ножа.

► Фиг.28

След работа отстранете праха от двете страни на остриетата на ножа с телена четка, забършете ги с кърпа и след това нанесете нисковискозитетно масло (машинно масло или смазочно масло във вид на спрей) върху остриетата на ножа.

► Фиг.29

**БЕЛЕЖКА:** Не мийте остриетата на ножа с вода. Това може да доведе до образуване на ръжда или повреждане на инструмента.

**БЕЛЕЖКА:** Замърсяванията и корозията предизвикват прекомерно триене на острието и скъсяват времето за работа с едно зареждане на батерията.

## Съхранение

Поставете капака за острието така, че режещите остриета да не са открити. Съхранявайте инструмента извън обсега на деца. Съхранявайте инструмента на място, което не е изложено на влага или дъжд.

Когато съхранявате приставката отделно от задвижващия механизъм, поставете капачката на края на тръбата.

► Фиг.30

## Смазване на движещите се части

**БЕЛЕЖКА:** Спазвайте инструкциите за честотата на гресирание и за количеството грес. В противен случай, недостатъчното смазване може да повреди движещите се части.

## Задвижващ мост:

Добавяйте грес (грес Makita N No.2 или еквивалентна) на всеки 30 часа работа.

► Фиг.31

**ЗАБЕЛЕЖКА:** Оригинален грес на Makita можете да закупите от Вашия местен търговски представител на Makita.

## Смазване със смазка

**Интервал на смазване:** На всеки 25 работни часа

1. Отстранете болта от отвора за смазване.

► Фиг.32: 1. Болт

2. Свалете капачката от съда със смазка.

Подравнете отвора на съда със смазка с този на капака, след което завъртете съда със смазка, за да закрепите изхода му към отвора.

► Фиг.33: 1. Съд със смазка 2. Отвор

3. Нанесете смазка към инструмента (Приблизително 3 г).

4. Отстранете съда със смазка.

5. Затегнете болта.

## Заточване на остриетата на ножа

**БЕЛЕЖКА:** Ако остриетата на ножа са значително деформирани от заточването, сменете ги с нови.

1. Монтирайте акумулаторната батерия към инструмента.

2. Включете и стартирайте инструмента така, че горното и долното острие да се позиционират последователно.

► Фиг.34

3. Изключете инструмента и извадете акумулаторната батерия от инструмента.

4. Настройте ъгъла на пилата на 45° и с нея заточете горното острие от 3 посоки.

► Фиг.35: (1) Пила (2) 45°

**⚠ ВНИМАНИЕ:** Преди заточване на остриетата на ножа, винаги проверявайте дали инструментът е изключен и акумулаторната батерия е извадена от него.

5. Поставете инструмента с горната част надолу, след което отстранете стружките от остриетата на ножа с помощта на шлифовъчния камък за заточване.

► Фиг.36: 1. Шлифовъчен камък за заточване

6. Настройте ъгъла на пилата на 45° и с нея заточете долното острие от 3 посоки.

7. Върнете инструмента в нормално положение и отстранете стружките от остриетата на ножа с помощта на шлифовъчния камък за заточване.

## ОТСТРАНЯВАНЕ НА НЕИЗПРАВНОСТИ

Преди да заявите ремонт, сами извършете проверка. Ако установите проблем, който не е обяснен в ръководството, не се опитвайте да разглобявате инструмента. Вместо това го занесете в някой от оторизирани сервиси на Makita, които винаги използват за ремонтите резервни части от Makita.

Състояние на неизправност	Възможно причина (неизправност)	Мерки за отстраняване
Двигателят не стартира.	–	Направете справка с ръководството за експлоатация на захранващия блок.
Двигателят спира бързо.	–	Направете справка с ръководството за експлоатация на захранващия блок.
Оборотите на двигателя не се увеличават.	–	Направете справка с ръководството за експлоатация на захранващия блок.
Режещите остриета не се движат: ⇒ спрете веднага машината!	Между режещите остриета са захванати чужди предмети.	Изключете инструмента и извадете акумулаторната батерия, след което отстранете чуждите предмети, като използвате например клещи.
	Задвижващата система не работи нормално.	Обърнете се към местния упълномощен сервис за извършване на ремонт.
Ненормални вибрации: ⇒ спрете веднага машината!	Режещите остриета са счупени, огънати или износени.	Сменете режещите остриета.
	Задвижващата система не работи нормално.	Обърнете се към местния упълномощен сервис за извършване на ремонт.
Режещите остриета и двигателят не могат да спрат: ⇒ Незабавно извадете акумулаторната батерия!	Електрическа неизправност.	Свалете акумулаторната батерията и се обърнете към местния упълномощен сервис за извършване на ремонт.

## ДОПЪЛНИТЕЛНИ АКСЕСОАРИ

**⚠ ВНИМАНИЕ:** Препоръчва се използването на тези аксесоари или приспособления с Вашата машина Makita, описана в настоящото ръководство. Използването на други аксесоари или приспособления може да доведе до опасност от телесни наранявания. Използвайте съответните аксесоар или приспособление само по предназначение.

Ако имате нужда от помощ за повече подробности относно тези аксесоари, се обърнете към местния сервизен център на Makita.

- Блок на режещо острие
- Съд със смазка
- Оригинална акумулаторна батерия и зарядно устройство на Makita

**ЗАБЕЛЕЖКА:** Някои артикули от списъка може да са включени в комплекта на продукта като стандартни аксесоари. Те може да са различни в различните държави.