

DEWALT®

XR®

МАГАЗИН МАЙСТРО
БАШ ПРОФЕСИОНАЛНИ РЕШЕНИЯ

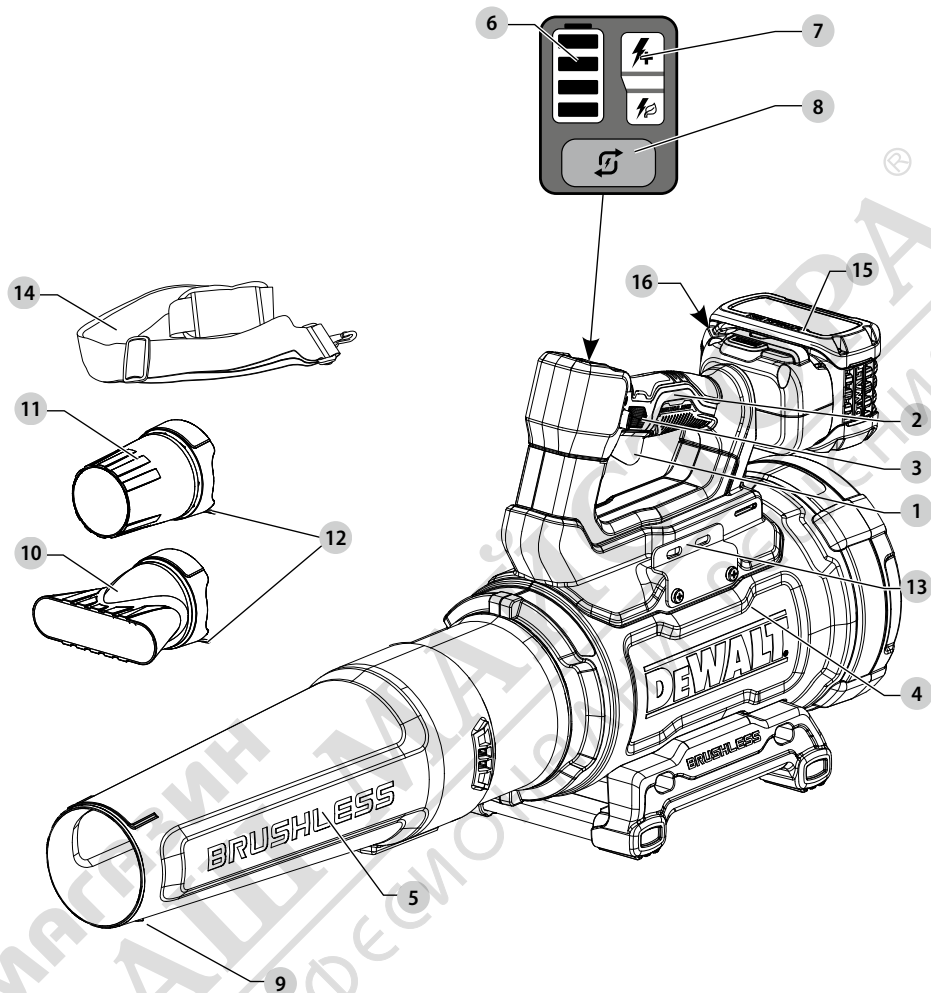


359210 - 48 BG

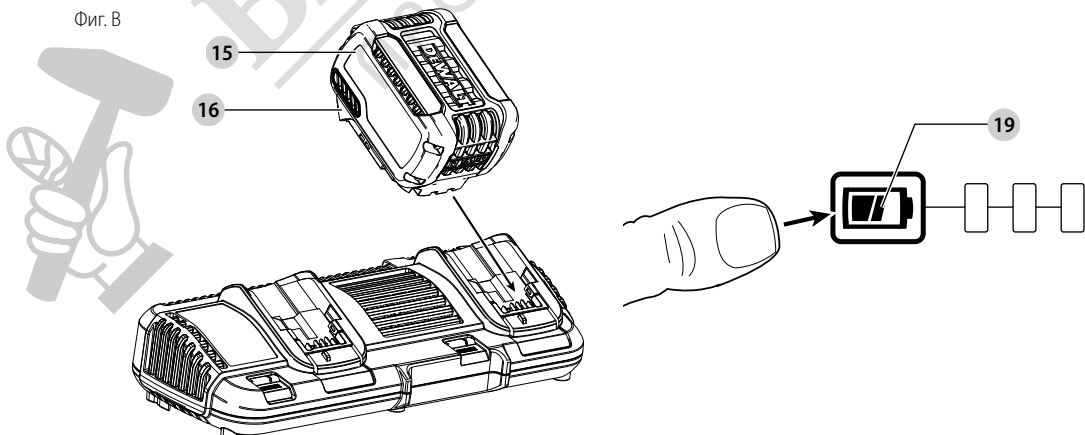
Превод на оригиналните инструкции

DCMBL777

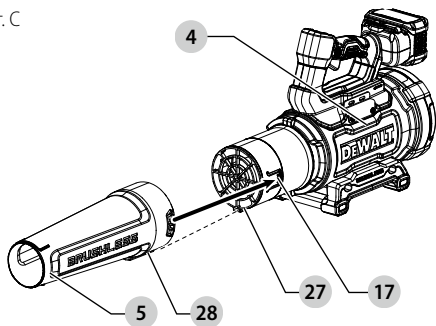
Фиг. А



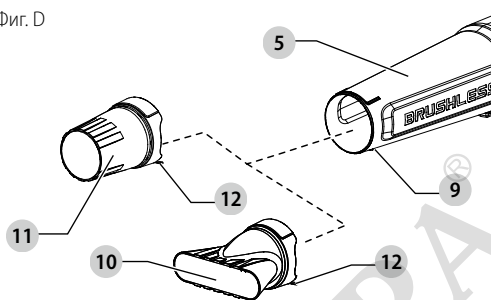
Фиг. В



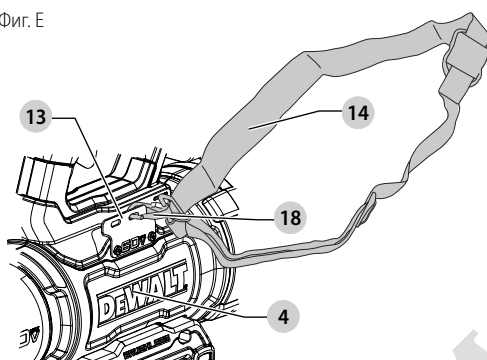
Фиг. С



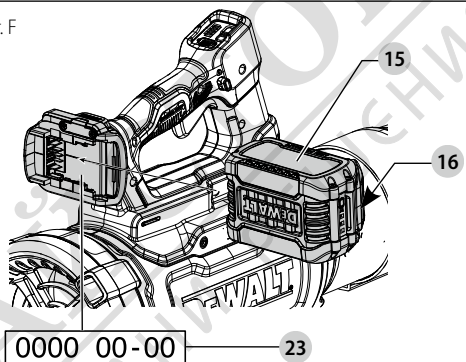
Фиг. D



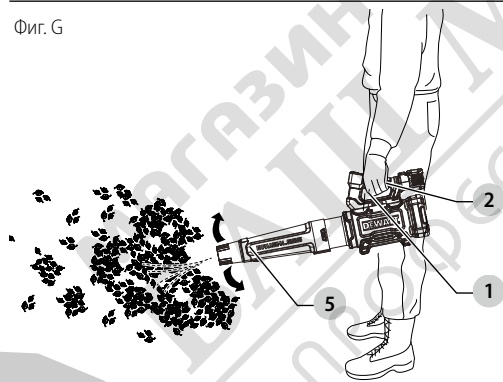
Фиг. E



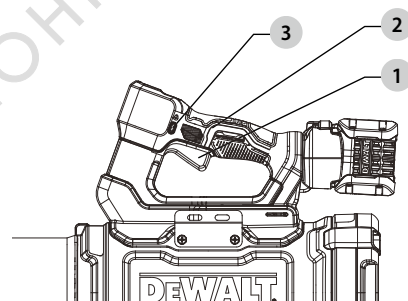
Фиг. F



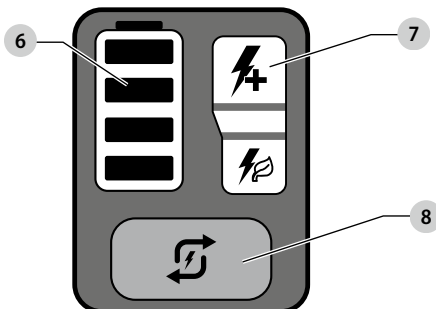
Фиг. G



Фиг. H



Фиг. I



ОСОВА ВЪЗДУХОДУВКА

DCMBL777

Поздравления!

Вие избрахте инструмент на DEWALT. Години опит, задълбочено разработване на продукти и иновации правят DEWALT един от най-надеждните партньори за професионалните потребители на електроинструменти.

Технически данни

DCMBL777		
Напрежение	$V_{\text{х}}$	54
Тип		1
Вид на батерията		Li-Ion
Скорост на въздуха	км/ч	257,5
Въздушен обем	КФМ	760
Ниво на звуковата мощност	L_{WA}	94 dB
K (колебание за даденото ниво на звука)	K_{WA}	1,7 dB
Ниво на звуковото налягане	L_{pA}	84 dB
K (колебание за даденото ниво на звука)	K_{pA}	3,0 dB
Гарантирано ниво на звукова мощност	L_{WA}	96 dB
Тегло (без акумулаторния пакет)	кг	3,2 kg

Стойности на шума и/или стойности на вибрациите (сума на триаксалния вектор), съгласно 2000/14/EC и EN 62841-1/A11:2022:

Стойност на излъчваните вибрации a_{H}	м/сек. ²	<2,5
Колебание K =	м/сек. ²	1,5

Нивото на вибрационните емисии и/или на звука, посочено в този информационен лист, е измерено в съответствие със стандартизирано изпитване, дадено в EN62841, и може да се използва за сравняване на един инструмент с друг. Тези данни могат да бъдат използвани за предварителна оценка на излагането.



ПРЕДУПРЕЖДЕНИЕ:

Декларираните нива на излъчваните вибрации и/или на шума представляват основните приложения на инструмента. Все пак, ако инструментът се използва за различни приложения с различни аксесоари или поддръжката е лоша, излъчваните вибрации и/или шум може да се различават. Това може значително да увеличи нивото на излъчване през целия работен период.

При оценката на нивото на излъчваните вибрации и/или шум, трябва да се вземат предвид броя на изключванията на инструмента или времето, когато е бил включен, но без да извършва работа. Това може значително да намали нивото на излъчване в рамките на целия период на работа.

Идентифицирайте допълнителните мерки за сигурност, за да се защити оператора от ефектите на вибрациите и/или шума, като например: поддръжка на инструментите и аксесоарите, пазене на ръцете

топли (относително за вибрация), организация на режима на работа.

ЕО декларация за съответствие

Директива за машините



Осова въздуходувка DCMBL777

DEWALT декларира, че тези продукти, описани под **Технически данни** са в съответствие с: 2006/42/EC, EN 62841-1:2015+A11:2022, EN ISO 12100:2010, 2000/14/EC, Въздуходувка (категория Приложение I, позиция 34), Приложение V

L_{WA} (измерено ниво на звукова мощност) 94 dB(A)

L_{WA} (гарантирана мощност на звука) 96 dB(A)

Тези продукти, също така, са съобразени с Директива 2014/30/EC и 2011/65/EC. За повече информация, моля, свържете с DEWALT на следния адрес или се обърнете към задната страна на ръководството.

Markus Rompel
Vice-President Engineering, PTE-Europa
DEWALT, Richard-Klinger-Straße 11,
65510, Idstein, Germany
10.10.2023 г.

ДЕКЛАРАЦИЯ ЗА СЪОТВЕТСТВИЕ ПРАВИЛА ЗА ДОСТАВКА НА МАШИНИ (БЕЗОПАСНОСТ) 2008 Г.



Осова въздуходувка DCMBL777

DEWALT декларира, че тези продукти, описани в Технически данни, са в съответствие с:

Наредби за доставка на машини (безопасност), 2008 г., S.I. 2008/1597 (с измененията).

EN 62841-1:2015+A11:2022, EN ISO 12100:2010, емисията на шум в околната среда от оборудване за използване на открито Регламенти 2001, S.I. 2001/1701 (както е изменено). График 8.

L_{WA} (измерено ниво на звукова мощност) 94 dB(A),

L_{WA} (гарантирана мощност на звука) 96 dB(A)

Тези продукти също отговарят на Регламентите за електромагнитна съвместимост 2016, S.I.2016/1091

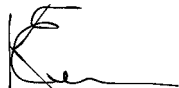
Батерии				Зарядни устройства/време за зареждане (минути)**									
Кат. №	V _{DC}	Ah	Тегло (кг)	DCB104	DCB107	DCB112/ DCB1102	DCB113	DCB115/ DCB1104	DCB116	DCB117	DCB118	DCB132	
DCB546	18/54	6,0/2,0	1,08	60	270	170	140	90	80	40	60	90	
DCB547/G	18/54	9,0/3,0	1,46	75*	420	270	220	135*	110*	60	75*	135*	
DCB548	18/54	12,0/4,0	1,46	120	540	350	300	180	150	80	120	180	
DCB549	18/54	15,0/5,0	2,12	125	730	450	380	230	170	90	125	230	

*Код на датата 201811475В или по-късно

**Матрицата на времето за зареждане на батерията е предоставена само за ориентир; времето за зареждане ще варира в зависимост от температурата и състоянието на батериите.

(с измененията) и ограничението за използване на някои опасни вещества в наредбите за електрическо и електронно оборудване 2012, S.I. 2012/3032 (с измененията). За повече информация, моля свържете се с DEWALT на следния адрес или вижте задната част на ръководството.

Долуподписаният е отговорен за компилацията на техническия файл и прави тази декларация от името на DEWALT.



Karl Evans
Vice President Professional Power Tools EANZ GTS
270 Bath Road, Slough
SL1 4DX
England
10.10.2023 г.



ПРЕДУПРЕЖДЕНИЕ: За да намалите риска от наранявания, прочетете ръководството с инструкции.

Дефиниции: Насоки за безопасност

Дефинициите по-долу описват нивото на сериозност за всяка сигнална дума. Моля, прочетете ръководството и внимавайте за тези символи.



ОПАСНОСТ: Непосредствено опасна ситуация, която ако не бъде избегната, ще доведе до смърт или сериозно нараняване.



ПРЕДУПРЕЖДЕНИЕ: Непосредствено опасна ситуация, която ако не бъде избегната, може да доведе до смърт или тежки наранявания.



ВНИМАНИЕ: Показва потенциално опасна ситуация, която ако не бъде избегната, може да доведе до леки или средни наранявания.

ЗАБЕЛЕЖКА: Показва практика, която не е свързана с лични наранявания и която, ако не се избегне, може да доведе до имуществени щети.



Обозначава риск от токов удар.



Обозначава риск от пожар.

ОБЩИ ПРЕДУПРЕЖДЕНИЯ ЗА БЕЗОПАСНА РАБОТА С ЕЛЕКТРОИНСТРУМЕНТИ



ПРЕДУПРЕЖДЕНИЕ:

Прочетете всички предупреждения, инструкции, илюстрации и технически характеристики, предоставени с този електроинструмент. Неспазването на всички изброени по-долу инструкции може да доведе до токов удар, пожар и/или тежки травми.

ЗАПАЗЕТЕ ВСИЧКИ ПРЕДУПРЕЖДЕНИЯ И ИНСТРУКЦИИ ЗА БЪДЕЩИ СПРАВКИ.

Терминът "електроинструмент" във всички предупреждения се отнася до захранвани (със захранващ кабел) или работещи на батерии (без захранващ кабел) електрически инструменти.

1) Безопасност на работната среда

- Пазете работната среда чиста и добре осветена. Безпорядъкът и недостатъчното осветление могат да доведат до трудова злополука.
- Не използвайте електроинструменти в експлозивна среда, като например наличието на запалителни течности, газове или прах. Електрическите инструменти създават искри, които могат да запалят праха или парите.
- Дръжте деца и странични лица надалече, докато работите с електроинструмента. Отвлечане на вниманието може да ви накара да изгубите контрол.

2) Електрическа безопасност

- Щепселите на електроинструмента трябва да са подходящи за използвания контакт. Никога, по никакъв начин не променяйте щепсела. Не използвайте адаптери за щепсела със заземени

(замасени) електрически инструменти.

Непроменните щепсели и контакти намаляват риска от токов удар.

- b) **Избягвайте контакт на тялото със заземените повърхности, като например тръби, радиатори, готварски пещки и хладилници.**
Съществува повишен риск от токов удар, ако тялото ви е заземено.
- c) **Не излагайте електроинструментите на дъжд и мокри условия.** *Проникването на вода в електроинструмента повишава опасността от токов удар.*
- d) **Не злоупотребявайте с кабела. Никога не използвайте кабела за носене, дърпане или изключване на електроинструмента. Пазете кабела далече от топлина, масло, остри ръбове или движещи се части.** *Повредените или оплетени кабели увеличават риска от токов удар.*
- e) **Когато работите с електроинструмент на открито, използвайте удължителен кабел, удобен за използване на открито.** *Използването на кабел, подходящ за употреба на открито, намалява риска от токов удар.*
- f) **Ако не можете да избегнете работата с електроинструмент на влажно място, използвайте захранване с дефектнотоковата защита (RCD).** *Използването на ДТЗ намалява риска от токов удар.*

3) Лична безопасност

- a) **Бъдете нащрек, внимавайте какво правите и бъдете разумни, когато работите с електроинструмента. Не използвайте електроинструмента, когато сте изморени или сте под влияние на наркотици, алкохол или лекарства.** *Един миг невнимание при работа с електроинструмент може да доведе до сериозни наранявания.*
- b) **Използвайте лични предпазни средства. Винаги носете защита за очите.** *Предпазни средства, като противопрахова маска, предпазни обувки, каска или слухова защита, използвани за съответните условия, намаляват личните наранявания.*
- c) **Предотвратяване на случайно задействане. Уверете се, че превключвателят е на позиция изключен, преди да го свържете към източника на захранване и/или към батерийното устройство, преди да вземете или носите инструмента.** *Носенето на електроинструмент с пръста на превключача или стартирането на електроинструменти, когато превключача е на позиция "включен", може да доведе до трудова злополука.*
- d) **Махнете всички регулиращи или гачни ключове, преди да включите електроинструмента.** *Прикрепени към въртящи се части на електроинструмента гачни или регулиращи ключове могат да доведат до наранявания.*

- e) **Не се протягайте прекалено. Стойте стабилно на краката си през цялото време.** *Това позволява по-добър контрол на електрическия инструмент в неочаквани ситуации.*
- f) **Обличайте се подходящо. Не носете висящи дрехи или бижута. Пазете косата си и дрехите си далече от движещите се части.** *Висящите дрехи, бижутерия или дълги коси могат да бъдат захванати от движещи се части.*
- g) **Ако са предоставени устройства за аспирация или приспособления за събиране на прах, уверете се, че са свързани и използвани правилно.** *Използването на тези средства може да намали опасностите, свързани с праха.*
- h) **Не допускайте, поради навика от честото използване на инструмента, да пренебрегвате принципите за безопасност при работа с него.** *Едно невнимателно действие може да доведе до тежки наранявания в рамките на части от секундата.*

4) Използване и грижа за електроинструментите

- a) **Не претоварвайте електроинструмента.** *Използвайте правилния инструмент за вашето приложение. Подходящият електроинструмент ще свърши по-добре и по-безопасно работата, при темпото, за което е създаден.*
- b) **Не използвайте електроинструмента, ако превключвателят не го включва и изключва.** *Всеки електроинструмент, който не може да се контролира с превключвателя е опасен и трябва да се поправи.*
- c) **Изключете щепсела от захранването и/или свалете батерийния комплект на електроинструмента, ако е свален, преди извършването на каквото и да е регулиране, смяна на аксесоари или съхраняване на уреда.** *Такива предварителни мерки за безопасност намаляват риска от нежелателно задействане на електроинструмента.*
- d) **Съхранявайте преносимите електроинструменти извън досега на деца и не позволявайте на непознати лица да работят с него.** *Електроинструментите са опасни в ръцете на необучени потребители.*
- e) **Поддържка на електроинструменти и аксесоари. Проверявайте за размествания в свързванията на подвижните звена, за счупване на части и всички други условия, които могат да повлияят на експлоатацията на електроинструментите. При повреда на електроинструмента, задължително го поправете преди да го използвате отново.** *Много злополуки се причиняват от лошо поддържани електроинструменти.*
- f) **Поддържайте режещите инструменти винаги добре заточени и чисти.** *Правилно поддържаните*

режещи инструменти с остри остриета по-трудно могат да се огънат и по-лесно се контролират.

- g) **Използвайте електроинструментите, аксесоарите и допълнителните части към тях в съответствие с инструкциите, като вземете предвид работните условия и характера на работата.** Използването на електроинструмента за работи, различни от тези, за които е предназначен, може да доведе до опасни ситуации.
- h) **Пазете дръжките и повърхностите за захващане сухи, чисти от масло и грес.** Хлъзгави дръжки и повърхности не са условие за безопасна работа и контрол на инструмента в неочаквани ситуации.

5) Употреба и грижа за акумулаторен инструмент

- a) **Презареждайте само с определеното от производителя зарядно устройство.** Зарядно, което е подходящо за един тип батерии може да създаде риск от пожар, когато се използват с друг тип батерии.
- b) **Използвайте електроинструмента само с определените за него батерии.** Употребата на всякакви други батерийни пакети може да създаде риск от нараняване и пожар.
- c) **Когато батерийният пакет не се използва, трябва да се пази от други метални предмети, като кламери, монети, ключове, пирони, винтове или други малки метални предмети, които може да направят свързване от един терминал до друг.** Последствията от късото съединение могат да бъдат изгаряния или пожар.
- d) **При извънредни обстоятелства от батерията може да изтече течност; избягвайте контакт. Ако случайно попадне на кожата, изплакнете с вода. Ако течността попадне на очите ви, потърсете медицинска помощ.** Изтеклата от батерията течност може да причини сърбежи и изгаряния.
- e) **Не използвайте батериен пакет или инструмент, които са повредени или изменени.** Повредените или изменените батерии могат да имат непредсказуема реакция, водеща до пожар, експлозия или риск от нараняване.
- f) **Не излагайте батерията или инструмента на огън или на прекомерна температура.** Излагането на огън или температура над 130 °C може да предизвика експлозия.
- g) **Следвайте всички инструкции за зареждане и не зареждайте батерията или инструмента извън температурния диапазон, посочен в инструкциите.** Неправилното зареждане или при температури извън определения диапазон може да повреди батерията и да увеличи риска от пожар.

6) Сервизиране

- a) **Сервизирането на вашия електроинструмент трябва да се извършва само от квалифицирано лице, като се използват само оригинални**

резервни части. Това ще гарантира безопасната употреба на електроинструмента.

- b) **Никога не поправяйте повредени батерии.** Обслужването на батериите трябва да се извършва само от производителя или упълномощените сервизни агенти.

Предупреждения за безопасност на градинската въздуходувка

- a) **Не използвайте градинската въздуходувка в лоши атмосферни условия, особено когато съществува риск от светкавици.** Това намалява риска от удар на светкавица.
- b) **Носете защита за очите и защита за ушите.** Подходящото защитно оборудване ще намали риска от лично нараняване.
- c) **Докато работите с градинската въздуходувка, винаги носете неплъзгащи се и защитни обувки. Не работете с градинската въздуходувка, когато сте боси или носите отворени сандали.** Това намалява риска от нараняване на краката.
- d) **Не носете широки дрехи или предмети като шалове, връзки, вериги, вратовръзки и др., които могат да попаднат в отворите за въздух. Завържете назад или покрийте дългата коса, за да се уверите, че не се вкарва в отворите за въздух.** Ако някой от тези предмети бъде изтеглен във входните отвори за въздух, това може да увеличи риска от нараняване.
- e) **Дръжте минувачите далеч, докато работите с градинския вентилатор.** Изхвърлените отломки могат да увеличат риска от лично нараняване.
- f) **Никога не насочвайте дюзата на вентилатора по посока на хора или домашни любимци или по посока на прозорците.** Бъдете изключително внимателни, когато издухвате отломки в близост до твърди предмети, като дървета, автомобили и стени, които могат да причинят рикошет на отломки. Хвърлените предмети могат да повредят имуществото и да увеличат риска от нараняване.
- g) **Не използвайте градинската въздуходувка, за да духате нещо, което гори или дими, като цигари, кибрит или гореща пепел.** Тези източници на запалване могат да увеличат риска от пожар.
- h) **Не докосвайте вентилатора, докато е в движение. Изключете градинската въздуходувка, изчакайте, докато вентилаторът спре и извадете щепсела на градинската въздуходувка, преди да премахнете всяка част, която може да даде достъп до вентилатора.** Това намалява риска от нараняване от движещи се части.
- i) **Когато почистите заседнал материал или обслужвате градинската въздуходувка, уверете се, че превключвателят на захранването е изключен и захранващият кабел е изключен.**

Неочакваното задействане на градинската въздуходувка по време на почистване на заседнал материал или обслужване може да увеличи риска от нараняване.

- j) **Използвайте градинската въздуходувка само на нивото на земята, а не върху стълби или друга нестабилна опора.**
- k) **Никога не носете едновременно няколко коланни ремъка или тиранти.**
- l) **Когато носите колан, уверете се, че няма други носими устройства, които да пречат на освобождаването и отстраняването на колана.**
- m) Проверете машината за повреди, ако изглежда, че има прекомерна вибрация.

ВАЖНИ ИНСТРУКЦИИ ЗА БЕЗОПАСНОСТ

ПРОЧЕТЕТЕ ВСИЧКИ ИНСТРУКЦИИ ПРЕДИ УПОТРЕБА ТОЗИ УРЕД

Когато използвате този уред, винаги трябва да се спазват основните предпазни мерки, включително следното:

⚠ ПРЕДУПРЕЖДЕНИЕ: За да намалите риска от пожар, токов удар или нараняване:

- **Не оставяйте уреда, когато е свързан към източник на захранване.** Извадете батерията, когато не я използвате и преди сервизиране.
- **Не използвайте при мокри условия.** Не излагайте на дъжд. Съхранявайте на закрито.
- **Не допускайте уреда да се използва като играчка.** Необходимо е специално внимание, когато се използва в близост до деца. Използвайте само по предназначение.
- **Използвайте този уред САМО, както е описано в ръководството.** Използвайте само препоръчаните приставки.
- **Не използвайте този уред, ако по някакъв начин показва признаци на неизправност.**

Ако уредът не работи правилно, е бил изпуснат, повреден, оставен на открито или попадне във вода, върнете го в сервизен център.

- Не работете с уреда с мокри ръце.
- **Не поставяйте никакви предмети в отворите на уреда.** Не използвайте уреда с блокирани отвори; почиствайте редовно праха, власинките, космите и всичко, което може да намали въздушния поток.
- Дръжте косата, широко облекло, пръстите и всички части на тялото далеч от отворите и движещите се части.

- Изключете всички контроли, преди да изключите захранващия източник.
- Използвайте допълнителни грижи при почистване на стълбище.

ЗАПАЗЕТЕ ТЕЗИ ИНСТРУКЦИИ

Допълнителни инструкции за безопасност

⚠ ПРЕДУПРЕЖДЕНИЕ: При използването на електрически уреди, трябва да се следват основни мерки за безопасност, включително следните, за да намалите риска от пожар, токов удар, телесни повреди и материални щети.

⚠ ПРЕДУПРЕЖДЕНИЕ: Прочетете всички предупреждения и инструкции за безопасност. Неспазването на предупрежденията и указанията, изброени по-долу, може да доведе до токов удар, пожар и/или тежки наранявания.

⚠ ПРЕДУПРЕЖДЕНИЕ: Никога не допускайте деца, лица с намалени физически, сетивни или умствени способности или липса на опит и познания, или хора, които не са запознати с тези инструкции, да използват машината, местните разпоредби могат да ограничат възрастта на оператора.

За да намалите риска от нараняване:

- **Избягвайте инцидентно задействане.** Изключете контролите, преди да свалите акумулаторния пакет. Уверете се, че превключвателят е в заключено или изключено положение, преди да поставите батерията. Носенето на уреди с пръст на превключвателя или поставяне на батерията в уред с включено включване, предизвиква аварии.
- **Избягвайте опасна среда** – Не използвайте електрически уреди на влажни или мокри места. Не използвайте уреда в дъжд.
- **Използвайте защитно оборудване.** Винаги носете предпазни очила и предпазни средства за слуха. Носете филтърна маска, ако при работа се образува прах, трябва да се използват предпазни, непълзащи се обувки за подходящи условия.
- **Използвайте правилният уред** – Не използвайте този уред за друга работа, освен по предназначение.
- **Проверете работната зона,** преди използване на уреда. Отстранете всички отпадъци и твърди предмети като камъни, стъкло, тел и др., които могат да бъдат рикоширани, хвърлени или по друг начин да причинят наранявания или повреди по време на работа.

- **Използвайте само така, както е описано в това ръководство.**
- **Използвайте допълнителни грижи при почистване на стълбище.**
- **Дръжте деца, странични лица и животни далеч от работната зона на поне 30 фута (10 метра), когато стартирате или работите с устройството.**
- **Не допускайте да се използва като играчка. Необходимо е специално внимание, когато се използва в близост до деца.**
- **Поддържайте уреда грижливо.** Пазете устройството чисто за най-добри и безопасни показатели. Следвайте инструкциите за правилна поддръжка.
- **Бъдете внимателни - Внимавайте какво правите.** Използвайте реална преценка. Не работете с уреда, когато сте изморени.
- **Не поставяйте изпускателната тръба в близост до очите или ушите при работа.**
- **Не работете с машината в близост до други хора, особено деца или домашни животни.**
- **Не се протягайте прекалено.** Поддържайте баланс през цялото време. Винаги бъдете със стабилна стойка. Ходете, никога не тичайте.
- **Не докосвайте подвижните опасни части, преди машината да е изключена от батерията и движещите се опасни части са напълно спрени.**
- **Ако машината започне да вибрира необичайно, извадете батерията и незабавно проверете.**
- **Не поставяйте никакви предмети в отворите.** Не използвайте с блокирани отвори; почиствайте редовно праха, власинките, космите и всичко, което може да намали въздушния поток.
- **Не се опитвайте да изчистите запушвания от устройството, без първо да извадите батерията.**
- **Не потапяйте части от уреда в течности.**
- **Не използвайте уреда, ако прекъсвача не го включва и изключва.** Уред, който не може да се контролира с прекъсвача е опасен и трябва да се поправи.
- **Не допускайте засмукването на отпадъци в приемника на въздуходувката.**
- **Не насочвайте отвора към самите вас или минувачи.**
- **Не използвайте за издуване на експлозивен прах или в зони, където въздуха съдържа експлозивен газ, като въглища, зърно или друг избухлив материал.**
- **Не се опитвайте да поправите въздуходувката.** За да осигурите безопасност и надеждност на продукта, поправката, поддръжката и регулирането трябва да се извършват в упълномощени сервисни центрове.
- **Не използвайте въздуходувката в газообразна или експлозивна атмосфера.** Двигателите в тези агрегати обикновено искрят и искрите могат да запалят изпаренията.
- **Не се протягайте прекалено.** Стойте стабилно на краката си през цялото време.
- **Никога не оставяйте въздуходувката да работи без надзор.** Изключете захранването.
- **Свалете батерията, преди да свържете към тръбата.**
- **Съхранявайте преносимите уреди.** Когато не се използва, уредът трябва да се съхранява на сухо, високо или затворено място - недостъпно за деца.
- **Инструкциите за съвместими батерии и зарядни устройства са включени за справка в това ръководство.** Прочетете всички инструкции за употреба, включени в комплекта или зарядното устройство. Прочетете всички предпазни маркировки на зарядното устройство и батерията.
- **Извадете акумулаторната батерия от въздуходувката, преди да извършите каквито и да е настройки, смяна на аксесоари или съхраняване на уреда.** Такива предварителни мерки за безопасност намаляват риска от нежелателно задействане на уреда.
- **Не използвайте, ако уредът не работи както трябва, е бил изпуснат, повреден, оставен на открито или изпуснат във вода, върнете го в сервисен център.**

ЗАПАЗЕТЕ ТЕЗИ ИНСТРУКЦИИ

Остатъчни рискове

Въпреки прилагането на съответните разпоредби за безопасност и прилагането на предпазни средства, съществуват остатъчни рискове, които не могат да бъдат избегнати. Това са:

- Увреждане на слуха.
- Риск от лично нараняване поради летящи частици.
- Риск от изгаряния поради нагорещяване на аксесоарите по време на работа.
- Риск от нараняване поради продължителна употреба.


ЗАПАЗЕТЕ ТЕЗИ ИНСТРУКЦИИ

Зарядни устройства

Зарядните устройства на DEWALT не изискват регулиране и са създадени да са възможно най-лесни за работа.

Електрическа безопасност

Електромоторът е създаден само за един волтаж. Винаги проверявайте дали напрежението на батерията отговаря на напрежението на табелката. Също така се уверете, че напрежението на зарядното устройство съответства на това на електрическата мрежа.

 Вашето зарядно устройство на DEWALT е двойно изолирано в съответствие с EN60335; следователно не е нужна заземителна жица.

Ако захранващият кабел е повреден, той трябва да бъде заменен само от DEWALT или оторизирана сервисна организация.

Замяна на щепсела (само за Великобритания и Ирландия)

Ако трябва да се сложи нов щепсел:

- Изхвърлете безопасно стария щепсел.
- Свържете кафявата жица към живия терминал в новия щепсел.
- Свържете синята жица към неутралния терминал.



ПРЕДУПРЕЖДЕНИЕ: Не трябва да се прави свързване към заземяния терминал.

Следвайте инструкциите за монтаж, които се предоставят с висококачествените щепсели. Препоръчителен предпазител: 3 А.

Използване на удължителен кабел

Можете да използвате удължителен кабел само, ако е абсолютно необходимо. Използвайте одобрен удължителен кабел, подходящ за входящо захранване на вашето зарядно устройство (вижте **Технически данни**). Минималният размер на проводника е 1 мм²; максимална дължина 30 м.

При използване на кабели на макари, винаги развивайте докрай кабела.

Важни инструкции за безопасност за всички зарядни устройства

СЪХРАНЕТЕ ТЕЗИ ИНСТРУКЦИИ: Това ръководство съдържа важни инструкции за безопасност и експлоатация на съвместими зарядни устройства за батерии (вижте **Технически данни**). Преди да използвате зарядното устройство, прочетете всички инструкции и предупредителни надписи по зарядното устройство, по акумулаторния пакет и използвания продукт.



ПРЕДУПРЕЖДЕНИЕ: Опасност от удар. Не допускате навлизането на течност в зарядното устройство. Може да доведе до токов удар.



ПРЕДУПРЕЖДЕНИЕ: Ние препоръчваме използването на дефектнотокова защита с остатъчен ток 30mA или по-малко.



ВНИМАНИЕ: Опасност от изгаряне. За да намалите риска от нараняване, зареждайте само зарядни батерии на DEWALT. Други видове батерии може да се пръснат, като причинят телесни повреди и щети.



ВНИМАНИЕ: На децата не трябва да се позволява да играят с уреда.

ЗАБЕЛЕЖКА: При определени условия, и когато зарядното устройство е свързано към

източника на мощност, изложените зарядни контакти в зарядното устройство може да получат късо съединение от чужд материал. Чужди проводни материали, като например стоманена вълна, алуминиево фолио или натрупване на метални частици, както и други подобни трябва да се държат далече от кухините на зарядното устройство. Винаги изключвайте зарядното устройство от електрическата мрежа, когато в кухините няма батерии за зареждане. Изключите зарядното устройство от захранването преди почистване.

- **НЕ се опитвайте да зареждате акумулаторния пакет с други зарядни устройства, освен с указаните в това ръководство.** Зарядното устройство и акумулаторният пакет са създадени специално съвместими едно с друго.
- **Тези зарядни устройства не са предназначени за друга употреба, освен за зареждане на презареждащите се батерии на DEWALT.** Всяка друга употреба може да доведе до риск от пожар, късо съединение или токов удар.
- **Не излагайте зарядното устройство на дъжд и сняг.**
- **Издърпвайте щепсела, а не кабела, когато изключвате зарядното устройство.** Това ще намали риска от повреда в щепсела или кабела.
- **Внимавайте кабела да не бъде на място, където може да е настъпан, да се спънете в него или да бъде повреден.**
- **Не използвайте удължителен кабел, освен ако не е абсолютно задължително.** Използването на неподходящ удължителен кабел може да доведе до риск от пожар, токов удар или късо съединение.
- **Не поставяйте никакви предмети върху зарядното устройство и не го поставяйте върху мека повърхност, която може да блокира вентилационните отвори и да доведе до прекомерна вътрешна топлина.** Поставете зарядното устройство далече от нагорещени уреди. Зарядното устройство се охлажда чрез отвори отгоре и отдолу на корпуса.
- **Не работете със зарядно устройство с повреден кабел или щепсел - веднага ги предайте за смяна.**
- **Не работете със зарядното устройство, ако е ударено рязко, ако е изпуснато или повредено по някакъв начин.** Занесете го в упълномощен сервизен център.
- **Не разглобявайте зарядното устройство; когато се изисква сервизиране или поправка, занесете го в упълномощен сервизен център.** Неправилното сглобяване може да доведе до токов удар, късо съединение или пожар.
- В случай на повреден захранващ кабел, същият трябва да бъде заменен веднага от производителя, неговия

сервизен агент или подобно квалифицирано лице, за да се предотврати всякаква опасност.

- **Изключете зарядното устройство от контакта преди да го почистите. Това ще намали риска от токов удар.** Изваждането на акумулаторния пакет няма да намали този риск.
- **НИКОГА не се опитвайте да свържете две зарядни устройства заедно.**
- **Зарядното устройство е създадено за работа със стандартен битов 230V ток. Не се опитвайте да го използвате при други волтажи.** Това не се отнася до зарядните устройства за употреба в превозни средства.

Зареждане на батерия (Фиг. А, F)

1. Включете зарядното устройство в подходящ контакт, преди да вкарате акумулаторния пакет.
2. Вкарайте батерийния пакет **15** в зарядното устройство, като внимавате батерийния пакет да е напълно легнал в зарядното устройство. Червената светлина (зареждане) ще мига продължително, за да покаже, че зареждането е започнало.
3. Завършването на зареждането ще бъде отбелязано с непрекъснато включена червена светлинка. Батерийният пакет е напълно зареден и може да се използва или да се остави в зарядното устройство. За да свалите акумулаторния пакет от зарядното устройство, натиснете бутона за освобождаване на батерията **16** на акумулаторния пакет.

ЗАБЕЛЕЖКА: За да подситеgurите максимална работа и живот на литиево-йонни акумулаторни пакети, заредете напълно акумулаторния пакет преди първа употреба.

Работа на зарядното устройство

Вижте индикаторите по-долу за статуса за зареждане на акумулаторния пакет.

Индикатори за зареждане



*Червената светлина ще продължи да мига, но жълтата индикаторна лампичка ще свети по време на тази работа. Когато батерийния пакет достигне подходящата температура, жълтата светлинка ще се изключи и зарядното устройство ще възобнови зареждането.

Това съвместимо зарядно устройство(а) няма да зарежда погрешен акумулаторен пакет. Зарядното устройство ще покаже грешка в батерията, като откаже да светне.

ЗАБЕЛЕЖКА: Това може и да означава проблем със зарядното устройство.

Ако зарядното устройство показва проблем, занесете зарядното устройство заедно с акумулаторния пакет, за да бъдат тествани в упълномощен сервизен център.

Горещ/студен пакет закъснение

Когато зарядното устройство открие прекалено нагорещена или прекалено студена батерия, то автоматично активира закъснение поради горещ/студен батерийен пакет и спира зареждането, докато батерията не достигне подходяща температура. Зарядното устройство тогава автоматично се превключва към режим на зареждане. Тази характеристика осигурява максимален живот на акумулаторния пакет.

Студеният батерийен пакет се зарежда на по-бавен режим в сравнение с топъл батерийен пакет. Батерийният пакет се зарежда с това бавно темпо през целия цикъл на зареждане и няма да се промени в максимално темпо, дори ако батерийния пакет се затопли.

Зарядното устройство DCB118 е оборудвано с вътрешен вентилатор, създаден за охлаждане на батерийния пакет. Вентилаторът ще се включи автоматично, когато батерийния пакет има нужда от охлаждане. Никога не работете със зарядното устройство, ако вентилаторът не работи правилно или ако отворите са блокирани. Не допускайте поставянето на чужди обекти във вътрешността на зарядното устройство.

Система за електронна защита

XR Li-Ion инструменти са направени със система за електронна защита, която да защитава акумулаторния пакет срещу претоварване, пренагряване или дълбоко изпразване. Инструментът автоматично ще се изключи, ако се включи системата за електронна защита. Ако това се случи, поставете литиево-йонния акумулаторен пакет в зарядното устройство, докато се зареди напълно.

Окачване за стена

Тези зарядни устройства са създадени за монтаж на стени или за поставяне в право положение на маса или работна повърхност. Ако е монтиран на стена, поставете зарядното устройство в близост до електрически контакт и далече от ъгъл или други прегради, които може да попречат на притока на въздух. Използвайте задната страна на зарядното устройство като мярка за мястото на монтажните винтове на стената. Монтирайте зарядното устройство здраво с помощта на винтове за гипсокартон (закупени допълнително) поне 25,4 мм дълги и глава на винтовете с диаметър 7–9 мм, завинтени в дърво до оптимална дължина с допълнително издадена дължина от 5,5 мм. Подравнете отворите отзад на зарядното устройство с издадените винтове и ги поставете докрай в отворите.

Инструкции за почистване на зарядното устройство

⚠ ПРЕДУПРЕЖДЕНИЕ:

Опасност от удар. Не използвайте вода или други почистващи разтвори. С помощта на кърпа или мека неметална четка свалете прахта и масните натрупвания от външната част на зарядното устройство. Не използвайте вода или други почистващи разтвори. Никога не допускайте влизането на течности в инструмента; никога

не потапяйте в течност, която и да е част на инструмента.

Батерийни пакети

Важни инструкции за безопасност за всички батерии

При поръчка на резервни батерии, не забравяйте да включите каталожен номер и напрежение.


Батерията не е напълно заредена от картонената опаковка.


Преди да използвате батерията и зарядното устройство, прочетете инструкциите за безопасност по-долу. След това следвайте дадената процедура за зареждане.


ПРОЧЕТЕТЕ ВСИЧКИТЕ ИНСТРУКЦИИ

- **Не зареждайте и не използвайте батерии в експлозивна атмосфера, като например наличието на запалителни течности, газове или прах.** Поставянето или изваждането на батерията от зарядното устройство може да възпламени прахообразни материали или пари.
- **Никога не вкарвайте със сила акумулаторен пакет в зарядното устройство. Не променяйте батерийния пакет по никакъв начин, за да се побере в несъвместимо зарядно устройство, защото батерията може да се спуска и да причини сериозни наранявания.**
- Зареждайте акумулаторните пакети само в зарядни устройства на DEWALT.
- **НЕ мокрете и не потапяйте във вода или други течности.**
- **Не съхранявайте и не използвайте инструмента и батерията на места, където температурата може да падне под 4 °C (39,2 °F) (като външни навеси или метални сгради през зимата), или да достигне или надвиши 40 °C (104 °F) (като външни навеси или метални сгради през лятото).**
- **Не изгаряйте акумулаторния пакет, дори да е сериозно повреден или напълно изхабен.** Акумулаторният пакет може да експлодира в огъня. При изгарянето на литиево-йонен акумулаторен пакет се образуват токсични изпарения и материали.
- **Ако батерийното съдържание влезе в контакт с кожата, веднага я измийте с мек сапун и вода.** Ако в окото влезе батерийна течност, изплакнете с вода на отворено око за 15 минути, или докато не премине дразненето. Ако е необходима медицинска помощ, батерийният електролит е съставен от смесица от течни органични карбонати и литиеви соли.
- **Съдържанието от отворени батерийни клетки може да причини дразнене в дихателната система.** Необходим е свеж въздух. Ако симптомите продължават, потърсете медицинска помощ.


 **ПРЕДУПРЕЖДЕНИЕ:** Опасност от изгаряне. Батерийната течност може да е запалителна, ако е изложена на искра.

 **ПРЕДУПРЕЖДЕНИЕ:** Никога и по никаква причина не се опитвайте да отворите акумулаторен пакет. Ако акумулаторният пакет е спукан или повреден, не включвайте зарядното устройство. Не чупете, не изпускате и не повреждайте акумулаторния пакет. Не използвайте акумулаторен пакет или зарядно устройство, което е било ударено силно, изпуснато, прегазено или повредено по някакъв начин (като прободено с пирон, ударено с чука, настъпано). Може да се стигне до токов удар. Повредените акумулаторни пакети трябва да бъдат върнати на сервизния център за рециклиране.

 **ПРЕДУПРЕЖДЕНИЕ:** Опасност от пожар. Не съхранявайте и не пренасяйте акумулаторния пакет така, че да се получи контакт на батерийните клемми с метални предмети. Например, не поставяйте акумулаторния пакет в престилка, джобове, кутии с инструменти, чекмеджета и др., в които има пирони, винтове, ключове и др.

 **ВНИМАНИЕ:** Когато не го използвате, поставете инструмента на едната му страна на стабилна повърхност, където няма да представлява опасност от препъване и падане. Някои инструменти с големи акумулаторни пакети могат да стоят изправени на акумулаторния пакет, но могат да бъдат лесно съборени.

Транспортиране

 **ПРЕДУПРЕЖДЕНИЕ:** Опасност от пожар. Транспортирането на батерии може да причини пожар, ако клемите на батерията по невнимание влязат в контакт с проводими материали. При транспортирането на батерии се уверете, че клемите на батерията са защитени и добре изолирани от материали, които могат да влязат в контакт с тях и да причинят късо съединение. **ЗАБЕЛЕЖКА:** Литиево-йонните батерии не трябва да се поставят в регистриран базис.

Батериите DEWALT са в съответствие с всички приложими наредби за транспортиране, от стандартите на индустрията и законовите стандарти, които включват препоръките на ООН относно превоза на опасни товари; Наредбите за Транспортиране на опасни стоки на Международната асоциация за въздушен транспорт (IATA), наредбите на Международни опасни товари по море (IMDG) и Европейската спогодба за международен транспорт на опасни товари по суша (ADR). Литиево-йонните клетки и батерии са били тествани в раздел 38.3 от Ръководството

за тестове и критерии с препоръки на ООН относно превоз на опасни товари.

В повечето случаи, транспортирането на пакет батерии DEWALT ще бъде изключено от класифициране, като напълно регулиран клас 9 опасни материали. По принцип, само пратки, които съдържат литиево-йонни батерии с енергийна номинална мощност по-голяма от 100 Ват часа (Wh) трябва да се изпращат като напълно регулирани продукти от Клас 9. Всичките литиево-йонни батерии имат отбелязана енергия във ват часа (Wh) на пакета. Допълнително, поради регулационни усложнения, DEWALT не препоръчва транспортиране по въздух на литиево-йонни акумулаторни пакети без значение от номиналната мощност за Ват часа. Превозването на инструменти с батерии (комплект) може да бъде извършвано по въздуха по изключение, ако номиналната мощност на ват часа на акумулаторния пакет не е по-голяма от 100 Wh.

Независимо от това, дали дадена пратка се счита за изключение или е напълно регламентирана, отговорността пада на изпращача да се консултира за най-новите разпоредби за опаковане, етикетирание/маркиране и изисквания за документация.

Информацията, предоставена в този раздел на ръководството е предоставена добросъвестно и се счита за точна към момента на създаване на документа. Въпреки това, обявена или подразбираща се гаранция не се предоставя. Отговорността е на купувача да гарантира, че неговите дейности са в съответствие с приложимите разпоредби.

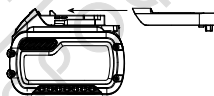
Транспортиране на FLEXVOLT™ батерия

Батерията на DEWALT FLEXVOLT™ има два режима: **Употреба и превоз.**

Режим на употреба: Когато батерията FLEXVOLT™ стои поотделно или е в продукт от DEWALT 18V, ще работи като 18V батерия. Когато батерията FLEXVOLT™ е на 54V или на 108V (две 54V батерии), тя ще работи като батерия от 54V.

Режим на превоз: Когато капачето е поставено към батерията FLEXVOLT™ батерията е в режим за превоз. Пазете капачето за транспортиране.

Когато е в Режим за превоз, линиите на клетките са електрически разкочени в пакета, което прави



3 батерии с по-ниска номинална мощност на Ват часа (Wh) в сравнение с 1 батерия с по-висока номинална мощност на Ват часа. Това увеличено количество от 3 батерии с по-ниска номинална мощност на Ват часа може да изключи пакета от някои регулационни изисквания за превоз, които важат само за батерии с висока номинална мощност на Ват часа.

Например, номиналната Примерни маркировки за употреба и превоз

мощност Ват часа
указва 3 x 36 Wh,
което означава
3 батерии от 36 Wh

всяка. Използването на номинална мощност Ват часа указва 108 Wh (означава само 1 батерия).

Use: 108 Wh
Transport: 3x36 Wh

Препоръки за съхранение

1. Най-доброто място за съхраняване е това, което е хладно и сухо, далече от директна слънчева светлина и прекомерна жегла или студ. За оптимална работа и живот, когато не са в употреба, съхранявайте акумулаторните пакети при стайна температура.
2. За дълго съхранение, препоръчително е да съхранявате напълно заредения акумулаторен пакет на хладно, сухо място извън зарядното устройство, за оптимални резултати.

ЗАБЕЛЕЖКА: Акумулаторните пакети не трябва да се съхраняват напълно изпразнени. Акумулаторният пакет трябва да се презареди преди употреба.

Етикети на зарядното устройство и акумулаторния пакет

В допълнение към пиктограмите, използвани в това ръководство, етикетите на зарядното устройство и акумулаторния пакет може да показват следните пиктограми:



Преди употреба, прочетете ръководството с инструкциите.



Вижте **Техническите данни** за времето за зареждане.



Не докосвайте с проводими предмети.



Не зареждайте повредени акумулаторни пакети.



Не излагайте на вода.



Веднага сменяйте повредените кабели.



Зареждайте само между 4 °C и 40 °C.



Само за употреба на закрито.



LI-ION

Изхвърлете батерията с дължимата грижа за околната среда.





Зареждайте само със съответните зарядни устройства на DEWALT. Зареждането на батерийни пакети, различни от определените DEWALT батерии със зарядно устройство DEWALT могат да ги взривят или да доведе до други опасни ситуации.



Не изгаряйте акумулаторния пакет.

БЪЛГАРСКИ

 **ИЗПОЛЗВАЙТЕ** (без капака за транспортиране).
Пример: Wh номиналната мощност указва 108 Wh
(1 батерия с 108 Wh).

 **ТРАНСПОРТИРАНЕ** (с вграден капак за транспортиране). Пример: Номиналната мощност Wh указва 3 x 36 Wh (3 батерии от 36 Wh).

Вид батерия

Тези акумулаторни пакети може да се използват: DCB546, DCB547, DCB547G, DCB548, DCB549. Вижте раздела

Технически данни за повече информация.

Съдържание на пакета

Съдържанието на пакета включва:

- 1 Въздуходувка
- 1 Тръба
- 1 Накрайник за концентратор
- 1 Накрайник за метла
- 1 Li-Ion батерийни пакети (модели C1, D1, E1, G1, H1, L1, M1, P1, Q1, S1, T1, U1, X1, Y1, Z1)
- 2 Li-Ion батерийни пакети (модели C2, D2, E2, G2, H2, L2, M2, P2, Q2, S2, T2, U2, X2, Y2, Z2)
- 3 Li-Ion батерийни пакети (модели C3, D3, E3, G3, H3, L3, M3, P3, Q3, S3, T3, U3, X3, Y3, Z3)
- 1 Ръководство с инструкции

ЗАБЕЛЕЖКА: Акумулаторните пакети, зарядните устройства и кутиите с инструменти не са включени за N-моделите.

Акумулаторният пакет и зарядните устройства не са включени за NT-моделите. В моделите включват Bluetooth® батерийни пакети.

ЗАБЕЛЕЖКА: Думата и логото на Bluetooth® са регистрирана търговска марка, собственост на Bluetooth®, SIG, Inc. и всяка употреба на такива марки от инструментите на DEWALT е при условията на лиценз. Другите търговски марки и търговски имена са тези, на съответните им собственици.

- Проверете инструмента за повреда на частите или аксесоарите, която може да е възникнала по време на транспортирането.
- Вземете си време да прочетете подробно това ръководство преди работа.

Маркировка върху инструментите

На инструмента са показани следните пиктограми:



Преди употреба, прочетете ръководството с инструкциите.



Носете защита за очите.



Носете защита за ушите.



Не излагайте инструмента на дъжд или висока влажност и него оставяйте на открито, докато вали.



Изключете инструмента. Преди да извършвате поддръжка на инструмента, свалете батерията от инструмента.



Пазете всички хора настрана.



Директивата 2000/14/ЕС гарантира силата на звука.

Позиция на кода на датата (Фиг. F)

Кодът на датата на производството **23** се състои от 4-цифрена година, последвана от 2-цифрена седмица и е разширена с 2-цифрен фабричен код.

Описание (Фиг. A)



ПРЕДУПРЕЖДЕНИЕ: Никога не променяйте инструмента или неговите части. Това може да доведе до лични наранявания и щети.

- 1 Пусков превключвател
- 2 Дръжка
- 3 Бутон за заключване на оборотите
- 4 Захранваща глава
- 5 Тръба на въздуходувката
- 6 Индикатор за състоянието на зареденост
- 7 Индикатор за скорост
- 8 Бутон за скорост
- 9 Заключване на върха
- 10 Накрайник за метла
- 11 Накрайник за концентратор
- 12 Заклучващо езиче
- 13 Монтажен ремък за рамо
- 14 Shoulder strap
- 15 Батериен пакет
- 16 Бутон за освобождаване на батерията

Употреба по предназначение

Вашият уред е създаден за професионално почистване и издухване.

НЕ използвайте в мокри условия или при наличието на запалителни течности или газове.

Тези въздуходувки са професионални електроинструменти.

НЕ допускайте деца в близост до инструмента. Необходим е надзор, когато този инструмент се използва от неопитен оператор.

- Този продукт не е предназначен за употреба от хора (включително деца) с намалени физически, сензорни или умствени възможности, или с липса на знания, освен ако не са под наблюдение или не са били инструктирани относно употребата на устройството от човек, отговорен за тяхната безопасност. Никога не оставяйте сами деца с този продукт.

СГЛОБЯВАНЕ И РЕГУЛИРАНЕ

⚠ ПРЕДУПРЕЖДЕНИЕ: *За да намалите риска от сериозно нараняване, изключете инструмента и извадете батерията, преди да регулирате или сваляте/поставяте приставки или аксесоари. Едно нежелано задействане на инструмента може да предизвика наранявания.*

⚠ ПРЕДУПРЕЖДЕНИЕ:
Използвайте само батерии и зарядни устройства DEWALT.

Сглобка на тръбата на въздуходувката (Фиг. С)

⚠ ПРЕДУПРЕЖДЕНИЕ: *Не работете с въздуходувката без тръбата, здраво закрепена на място. Никога не се пресягайте в корпуса през дупката на тръбата.*

⚠ ПРЕДУПРЕЖДЕНИЕ: *Винаги изваждайте батерията, когато оставяте въздуходувката без надзор, или когато съхранявате, проверявате, настройвате, почиствате или работите върху въздуходувката.*

1. За да прикрепите тръбата на въздуходувката **5** към хранващата глава **4**, подравнете щифта **27** в долната част на хранващата глава **4** с вдлъбнатината **28** в долната част на отвора на вентилационната тръба, както е показано на фиг. С.
2. Натиснете тръбата на въздуходувката **5** към хранващата глава **4**, докато двете заключалки на тръбата на въздуходувката **17** заключат тръбата на въздуходувката **5** и се чува звуково щракване.
- Издърпайте вентилационната тръба **5**, за да се уверите, че е здраво задържана на място.

Окачване и регулиране на ремъка за рамо (Фиг. Е)

⚠ ПРЕДУПРЕЖДЕНИЕ: *Ремъкът за през рамо трябва да се прекача само през едното рамо, а не през тялото.*

Прикрепете ремъка за през рамо **14** към инструмента, както е показано на Фиг. Е, и регулирайте за подходящ баланс и опора.

1. Щракнете ключалката на презрамката **18** върху стойката за презрамка **13**, разположена на хранващата глава **4**, както е показано на Фиг. Е.

2. Регулирайте ремъка за рамо **14**, така че да пасне на рамото ви и да осигури подходящ баланс и опора.
3. За да свалите ремъка за рамо **14**, защитете клипса на ремъка за рамо **18** и издърпайте от монтажа за ремъка **13**.

Комплект концентратор и накрайник на метла (фиг. D)

⚠ ПРЕДУПРЕЖДЕНИЕ: *Винаги отстранявайте батерията, преди да оставите вентилатора без надзор или когато съхранявате, проверявате, регулирате, почиствате, премахвате/инсталирате приставки или аксесоари или работите върху вентилатора.*

- Използвайте върха на концентратора **11**, за да насочите въздушния поток към по-тясна зона.
 - Използвайте върха на метлата **10**, за да насочите въздушния поток към по-тясна зона.
1. Подравнете върха на концентратора **11** или върха на метлата **10** с вентилационната тръба **5**, както е показано на фиг. D.
 2. Плъзнете концентратора **11** върху тръбата на въздуходувката **5**.
 3. Плъзнете застопоряващото езиче **12** над и надолу, докато накрайника се заключи **9** на тръбата на въздуходувката **5** захване заключващото езиче **12** на дъното на върха на концентратора **11** или върха на метлата **10**.
 4. Издърпайте върха на концентратора **11** или върха на метлата **10**, за да сте сигурни, че е здраво закрепен на място.
 5. За да премахнете върха на концентратора **11** или върха на метлата **10**, повдигнете заключващия зъбец **12** от ключалката на върха **9** и издърпайте върха на концентратора **11** или върха на метлата **10** от вентилационната тръба **5**.

Поставяне и сваляне на батерийния пакет от инструмента (Фиг. А, F)

⚠ ПРЕДУПРЕЖДЕНИЕ: *Преди да премахнете или поставите батерията, уверете се, че лостът за заключване на скоростта **3** е в изключено положение, за да предотвратите задействане на превключателя.*

ЗАБЕЛЕЖКА: Уверете се, че батерийния пакет **15** е напълно зареден.

Монтиране на акумулаторния пакет на дръжката на инструмента

1. Подравнете комплекта батерии **15** с релсите вътре в дръжката на инструмента (фиг. А, F).

- Приплъзнете го в дръжката, докато батерийният пакет се вмести плътно в инструмента и внимавайте да чуετε щракване, когато е поставен на място.

Сваляне на батерийния пакет от инструмента

- Натиснете бутона за освобождаване **16** и силно издърпайте батерийния пакет от дръжката на инструмента.
- Вкарайте батерийния пакет в зарядното устройство, както е описано в раздела за зареждане от това ръководство.

Акумулаторни батерии с манометър за гориво (Фиг. А, F)

Някои батерийни пакети на DeWALT включват индикатори за нивото на зареденост на батериите и се състоят от три зелени светодиодни лампички, които отчитат моментното ниво на зареденост на батериите.

За да действат индикатора за зареждане, натиснете и задръжте бутона **19**. Ще се включи комбинация от три зелени LED лампички, които обозначават нивото на оставащия заряд. Когато нивото на заряд в батерията е под използваемия лимит, индикатора за зарядност няма да светне и батерията ще трябва да се презарежда.

ЗАБЕЛЕЖКА: Индикаторът на горивото е само показател на нивото на зареждане на акумулаторния пакет. Той не указва функционалността на инструмента и е обект на промяна, въз основа на продуктовите компоненти, температурата и приложението за крайния потребител.

РАБОТА

Инструкции за употреба

⚠ ПРЕДУПРЕЖДЕНИЕ:

Винаги спазвайте инструкциите за безопасност и приложимите разпоредби.

⚠ ПРЕДУПРЕЖДЕНИЕ:

За да намалите риска от сериозно нараняване, изключете инструмента и извадете батерията, преди да регулирате или сваляте/поставяте приставки или аксесоари. Едно нежелано действие на инструмента може да предизвика наранявания.

⚠ ПРЕДУПРЕЖДЕНИЕ:

Не работете с вентилатора без тръбата да е здраво поставена. Никога не се пресягайте в корпуса през дупката на тръбата.

⚠ ПРЕДУПРЕЖДЕНИЕ:

Винаги плъзгайте бутона за заключване в заключено положение и изваждайте батерията, когато:

- Оставяте въздуходувката без наблюдение.
- Проверяване, регулиране, почистване или работа с въздуходувката.

Индикатор за състояние на зареждане (Фиг. А, I)

DCMBL777 е оборудвана с индикатор за състоянието на заряда **6**. Това ще покаже текущото ниво на заряд на батерията по време на употреба. Той не указва функционалността на инструмента и е обект на промяна, въз основа на продуктовите компоненти, температурата и приложението за крайния потребител.

- Светодиодите на индикатора за състоянието на зареждане **6** ще светнат, показвайки процента на зареждане на батерията.
- Когато и четирите светодиода на индикатора за състояние на зареждане **6** светят, батерията е напълно заредена.
- Когато един LED индикатор за състояние на зареждане **6** свети, зарядът е нисък и след това ще мига, когато батерията се разрези. Извадете батерията и я заредете.

Светодиоден индикатор за състоянието на заряда

	НИВО НА ЗАРЯД	LED ЦВЪТ НА ИНДИКАТОРА ЗА ЗАРЕЖДАНЕ
	100% - 75%	Бял
	50% - 75%	Бял
	20% - 50%	Бял
	≤20%	Бял
	Изключване при ниска батерия	Бяло и мигащо.
	Батерията е твърде гореща	Всички четири, червени и мигащи.

Правилна позиция на ръцете (Фиг. G)

⚠ ПРЕДУПРЕЖДЕНИЕ: *За да намалите риска от сериозно нараняване, ВИНАГИ използвайте подходяща позиция на ръцете, както е показано.*

⚠ ПРЕДУПРЕЖДЕНИЕ: *За намаляване на риска от сериозно нараняване, ВИНАГИ дръжте здраво в очакване на неочаквана реакция.*

Правилната позиция на ръцете изисква едната ръка да е на основната ръкохватка **2**.

Включване (Фиг. А, Н, I)

⚠ ПРЕДУПРЕЖДЕНИЕ: *Хванете здраво инструмента при включване.*

⚠ ВНИМАНИЕ: *Не насочвайте отвора към самите вас или минавачи.*

⚠ ВНИМАНИЕ: *Винаги носете предпазни очила и защита за слуха. Носете противопрахова маска, ако работата го изисква. Препоръчително е носенето на ръкавици, дълги панталони и подходящи обувки. Пазете дългата коса и широките дрехи далече от отворите и движещи се части.*

1. Включете вентилатора, като натиснете за кратко спусъка за променлива скорост **1**. Вентилаторът работи с по-високи скорости, когато лостът се премести по-нататък.
2. Освободете спусъка за променлива скорост **1**, за да спрете вентилатора.
3. За да заключите вентилатора, натиснете докрай спусъка за променлива скорост **1** и след това натиснете бутона за заключване на скоростта **3**, както е показано на фиг. Н.
ЗАБЕЛЕЖКА: Бутонът за заключване на скоростта **3** не е предназначен да функционира като бутон за изключване на спусъка за променлива скорост **1**.
4. За да отключите и спрете вентилатора, натиснете и освободете пусковия превключвател **1** или натиснете бутона за заключване на скоростта **3**.
5. За да изключите вентилатора, натиснете и задръжте бутона за скорост **8**, както е показано на Фиг. I, или след престой в продължение на 20 секунди вентилаторът автоматично ще се изключи.

Регулиране на скоростта на вентилатора (фиг. I)

DCMVL777 е оборудван с индикатор за скорост **7**. Индикаторът за скорост **7** ще покаже избраната скорост на вентилатора. Има три светодиода за настройка на скоростта, ECO режим **20** (бял светодиод), стандартен режим **21** (оранжев светодиод) и турбо режим **22** (червен светодиод). Индикаторът за скорост **7** ви помага да оптимизирате производителността на инструмента и времето за работа, необходимо за всяка работа.

1. За да зададете скоростта на вентилатора, включете вентилатора, като натиснете за кратко спусъка за променлива скорост **1**.
2. Натиснете бутона за скорост **8**, намиращ се на дръжката на инструмента, докато светодиодът за желаната скорост светне.

ЗАБЕЛЕЖКА: ECO режим **20** (бял светодиод), стандартен режим **21** (оранжев светодиод) или турбо режим **22** (червен светодиод).

ЗАБЕЛЕЖКА: Вентилаторът по подразбиране е в режим ECO **20** (бял светодиод).

3. Работете в режим ECO **20** (бял светодиод) или стандартен режим **21** (оранжев светодиод) скорост за повечето нужди от продухване.
ЗАБЕЛЕЖКА: Ще се постигне по-дълго време на работа.
4. Изберете турбо режим **22** (червен светодиод), ако е необходимо, за да почистите тежки отломки.
ЗАБЕЛЕЖКА: Времето за изпълнение ще бъде намалено.

Светодиодни цветове за настройка на оборотите

ОБОРОТИ	НАСТРОЙКИ НА ОБОРОТИТЕ	СВЕТОДИОДЕН ЦВЪТ
 — 20	Режим ECO	Бял
 — 21	Стандартен режим	Оранжев
 — 22	Турбо режим	Червен

Употреба (Фиг. А, G, Н)

⚠ ВНИМАНИЕ: *Не насочвайте уреда по време на отделяне към себе или към трети лица.*

- Поставете батерията **15** в дръжката на инструмента.
- Дръжте вентилатора с една ръка, както е показано на фиг. G.
- Включване на въздуходувката.
- С тръбата **5**, позиционирана на няколко инча над земята, и като използвате замахващо движение от едната към другата страна, напредвайте бавно, като държите натрупаните отломки/листа пред вас, както е показано на фиг. G.

ПОДДРЪЖКА

Вашият електроинструмент е създаден за продължителна и дългосрочна работа с минимална поддръжка. Продължителната и задоволителна работа зависи от правилната грижа за инструмента и от редовното почистване.

⚠ ПРЕДУПРЕЖДЕНИЕ: *За да намалите риска от сериозно нараняване, изключете инструмента и извадете батерията, преди да регулирате или сваляте/ поставяте приставки или аксесоари. Едно нежелано задействане на инструмента може да предизвика наранявания.*

Зарядното устройство и акумулаторният пакет не могат да се сервизират.

Смазване

Вашият електроинструмент трябва да се смазва допълнително.

Почистване

⚠ ПРЕДУПРЕЖДЕНИЕ: *Токов удар и механична опасност. Изключете електрическия уред от източника на захранване преди почистване.*

⚠ ПРЕДУПРЕЖДЕНИЕ: *За да осигурите безопасна и ефективна работа, винаги поддържайте електрическия уред и вентилационните отвори чисти.*

⚠ ПРЕДУПРЕЖДЕНИЕ: *Никога не използвайте разтворители или други химикали за почистване на неметалните части на инструмента. Тези химикали могат да влошат качеството на материалите, използвани за тези части. Използвайте намокрена с вода и мек сапун кърпа. Никога не допускате влизането на течности в инструмента; никога не потапяйте в течност, която и да е част на инструмента.*

Вентилационните отвори могат да се почистват със суха, мека неметална четка и/или подходяща прахосмукачка. Не използвайте вода или други почистващи разтвори. Носете одобрени предпазни очила и одобрена противопрахова маска.

Транспортиране

⚠ ВНИМАНИЕ: *За да предотвратите случайно стартиране, винаги транспортирайте инструмента си с извадени батерии!*

Съхранение

⚠ ВНИМАНИЕ: *Винаги извършвайте почистване и поддръжка преди съхранение.*

⚠ ВНИМАНИЕ: *Винаги съхранявайте вашият инструмент със свалени батерии! Съхранявайте инструмента и батериите на хладно и сухо място.*

Защита на околната среда



Разделно събиране. Продуктите и батериите, отбелязани с този символ не трябва да се изхвърлят с битовите отпадъци.

Продуктите и батериите съдържат материали, които могат да бъдат възстановени или рециклирани, което намаляване търсенето на суровини. Моля, рециклирайте електрически продукти и батериите в съответствие с местните разпоредби. Повече информация можете да намерите на www.2helpU.com.

Презареждащ се акумулаторен пакет

Този акумулаторен пакет с продължителен живот трябва да се презареди, когато вече не може да отдава достатъчно мощност при работи, при които преди е работел с лекота. В края на своя техничен живот, го изхвърлете с внимание за околната среда:

- Напълно изтощете акумулаторния пакет, след това го сваляте от инструмента.
- Li-Ion клетки могат да се рециклират. Занесете ги на своя дилър или на местната станция за рециклиране. Събраните акумулаторни пакети ще бъдат рециклирани или изхвърлени подходящо.

Stanley Black & Decker
Phoenicia Business Center
Strada Turturelelor, nr 11A, Etaj 6, Modul 15,
Sector 3 Bucuresti
Telefon: +4021.320.61.04/05