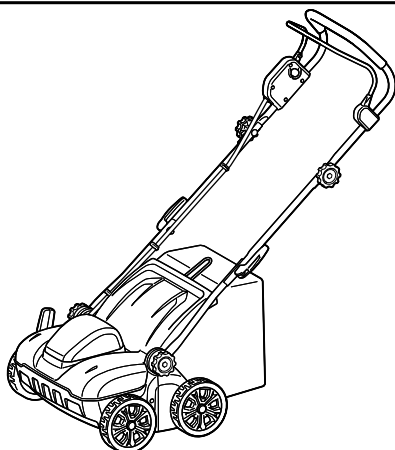
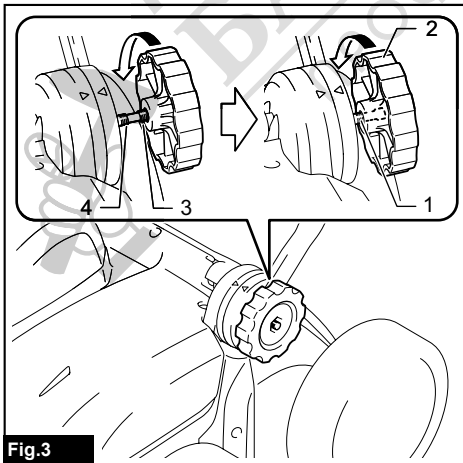
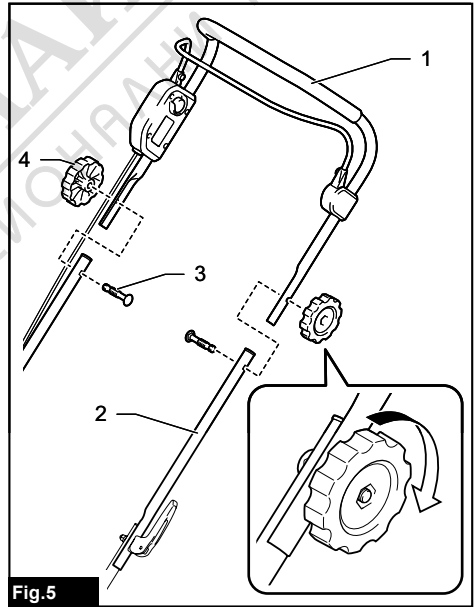
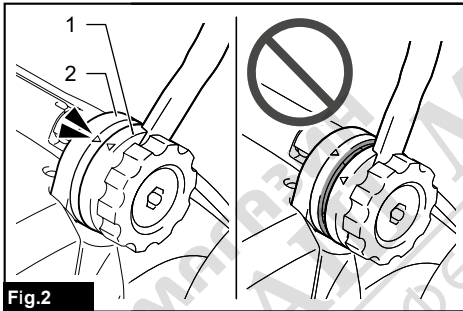
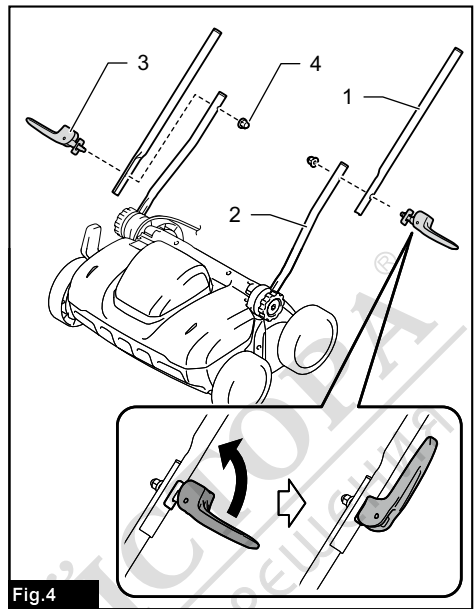
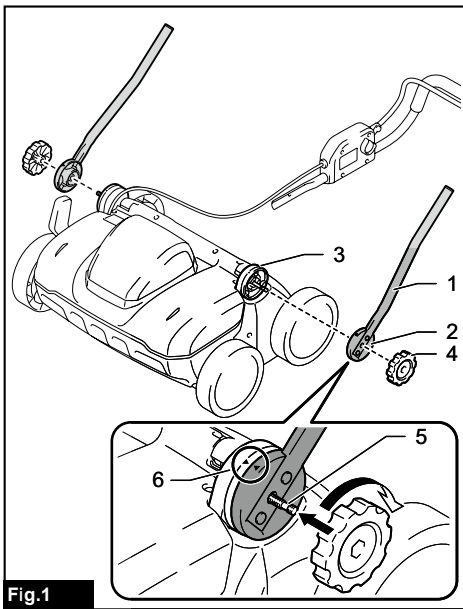


<b>EN</b>	<b>Cordless Scarifier</b>	<b>INSTRUCTION MANUAL</b>	<b>10</b>
<b>PL</b>	<b>Wertykulator Akumulatorowy</b>	<b>INSTRUKCJA OBSŁUGI</b>	<b>24</b>
<b>HU</b>	<b>Akkumulátoros gypszelőztető</b>	<b>HASZNÁLATI KÉZIKÖNYV</b>	<b>40</b>
<b>SK</b>	<b>Akumulátorový rozrývač</b>	<b>NÁVOD NA OBSLUHU</b>	<b>55</b>
<b>CS</b>	<b>Akumulátorový rozrývač</b>	<b>NÁVOD K OBSLUZE</b>	<b>70</b>
<b>UK</b>	<b>Акумуляторний скарифікатор</b>	<b>ІНСТРУКЦІЯ З ЕКСПЛУАТАЦІЇ</b>	<b>84</b>
<b>RO</b>	<b>Scarificator fără cablu</b>	<b>MANUAL DE INSTRUCȚIUNI</b>	<b>101</b>
<b>DE</b>	<b>Akku-Vertikutierer</b>	<b>BETRIEBSANLEITUNG</b>	<b>116</b>
<b>SL</b>	<b>Akumulatorski prezračevalnik trate</b>	<b>NAVODILA ZA UPORABO</b>	<b>133</b>
<b>SQ</b>	<b>Skarifikator me bateri</b>	<b>MANUALI I PËRDORIMIT</b>	<b>147</b>
<b>BG</b>	<b>Акумуляторен скарификатор</b>	<b>РЪКОВОДСТВО ЗА ЕКСПЛОАТАЦИЯ</b>	<b>162</b>
<b>HR</b>	<b>Bežični prozračivač travnjaka</b>	<b>PRIRUČNIK S UPUTAMA</b>	<b>179</b>
<b>MK</b>	<b>Безжична фреза</b>	<b>УПАТСТВО ЗА УПОТРЕБА</b>	<b>193</b>
<b>SR</b>	<b>Акумуляторски вертикулатор</b>	<b>УПУТСТВО ЗА УПОТРЕБУ</b>	<b>210</b>
<b>RU</b>	<b>Акумуляторный скарификатор</b>	<b>РУКОВОДСТВО ПО ЭКСПЛУАТАЦИИ</b>	<b>226</b>

## DUV320





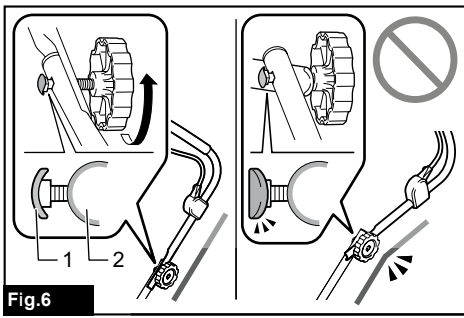


Fig.6

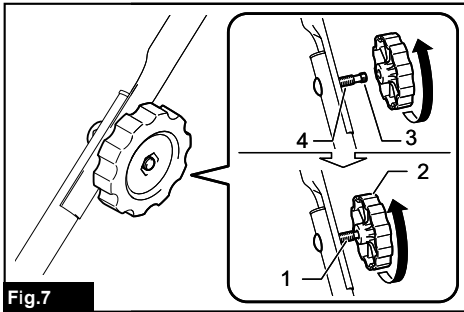


Fig.7

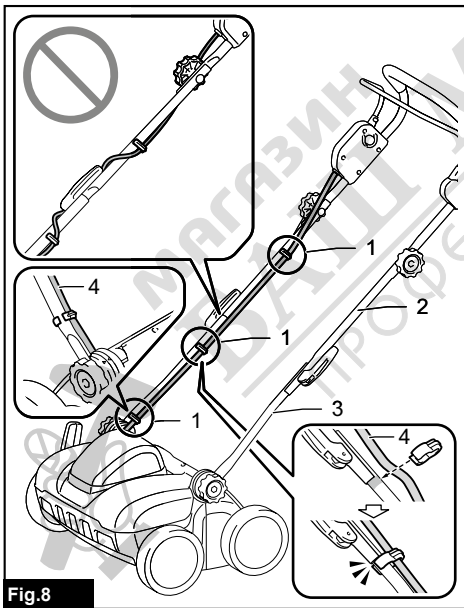


Fig.8

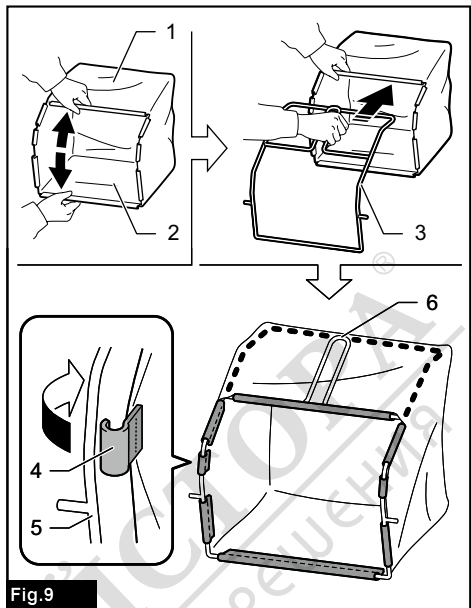


Fig.9

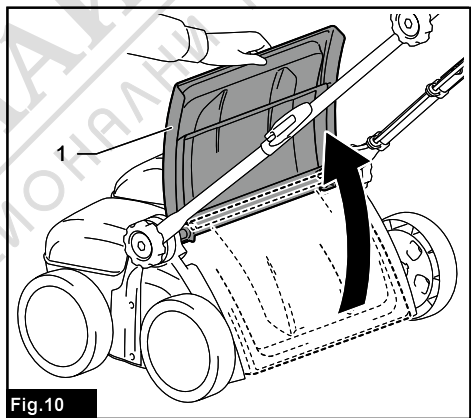


Fig.10

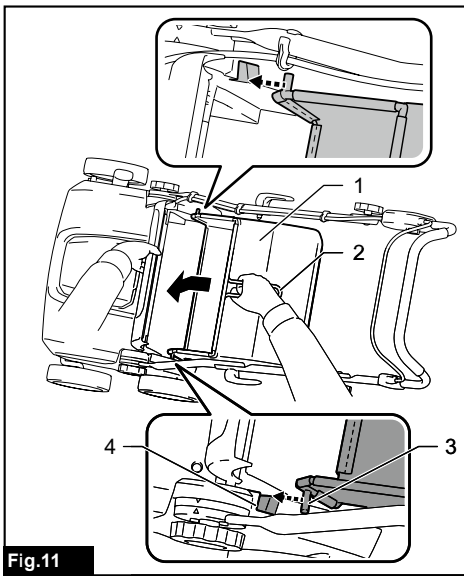


Fig.11

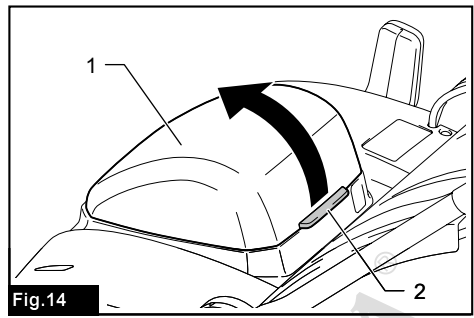


Fig.14

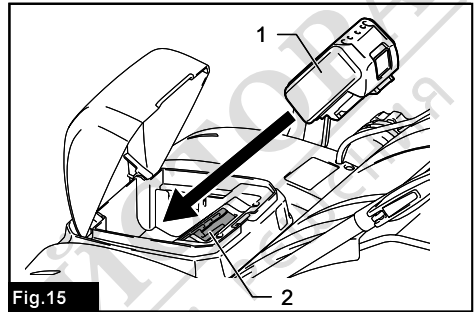


Fig.15

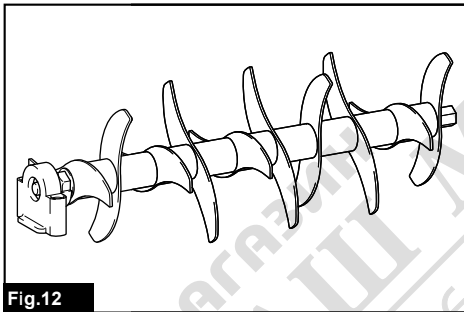


Fig.12

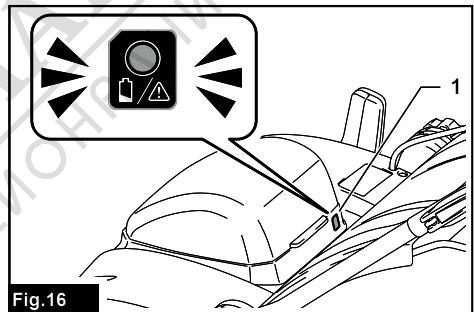


Fig.16

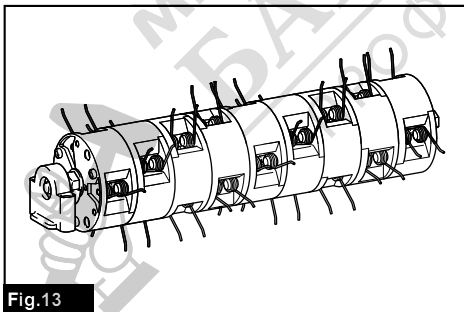


Fig.13

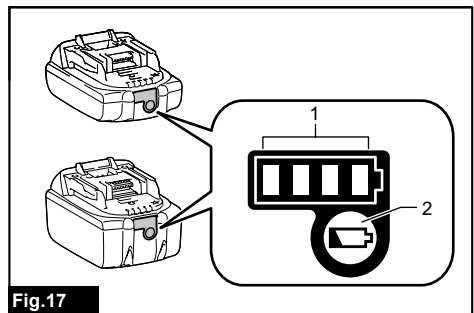
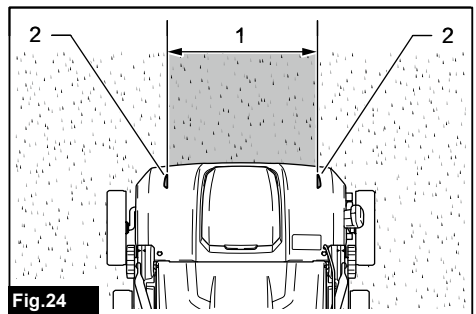
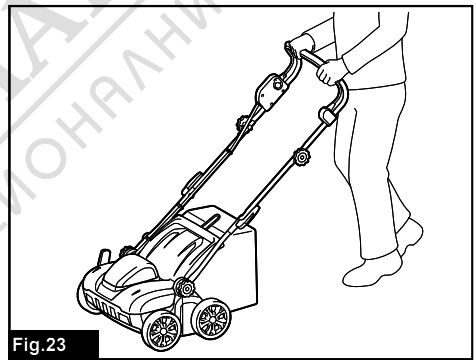
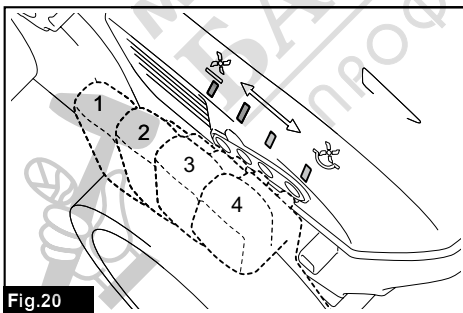
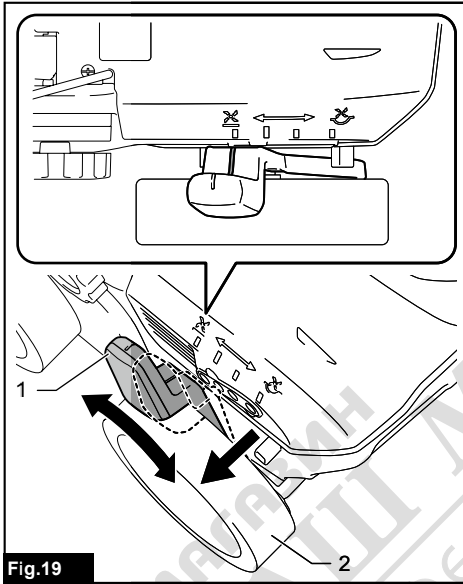
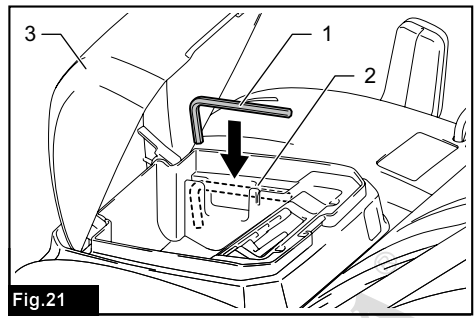
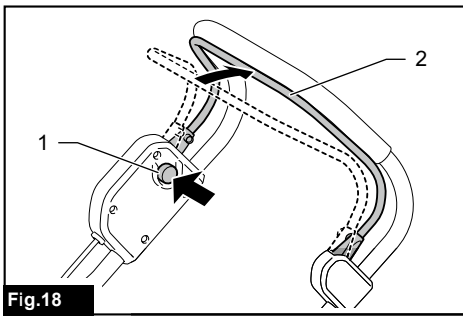
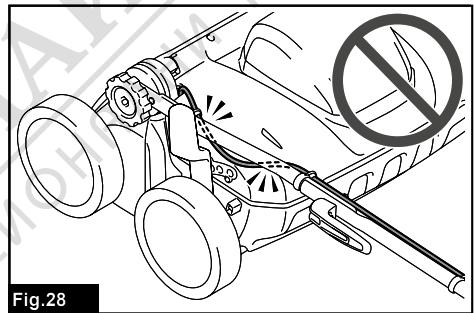
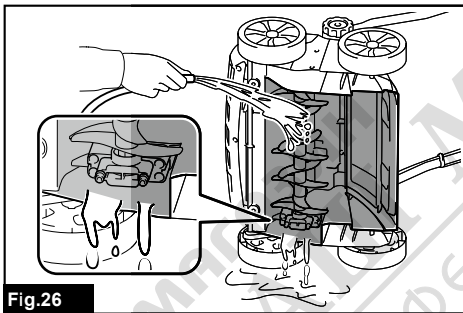
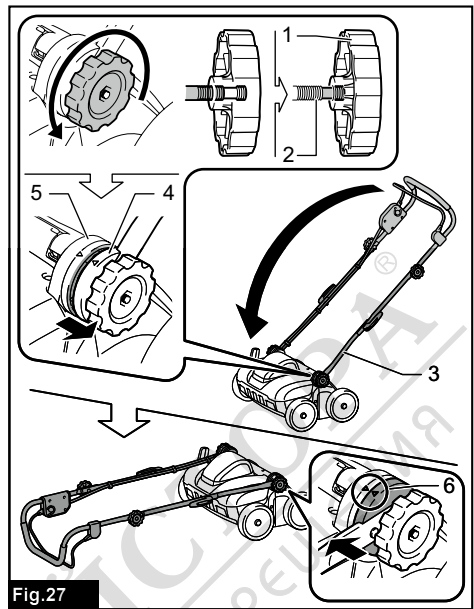
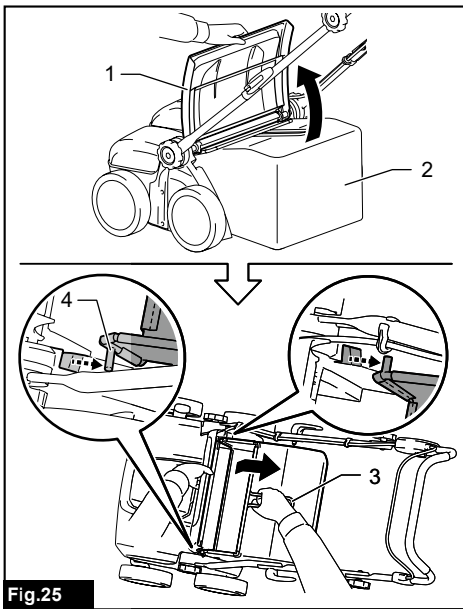
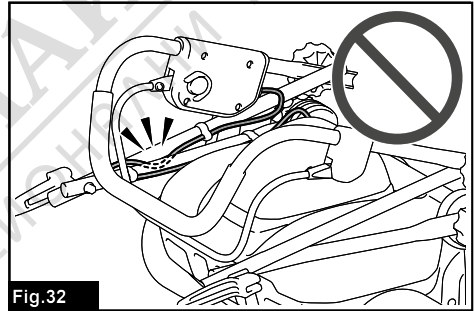
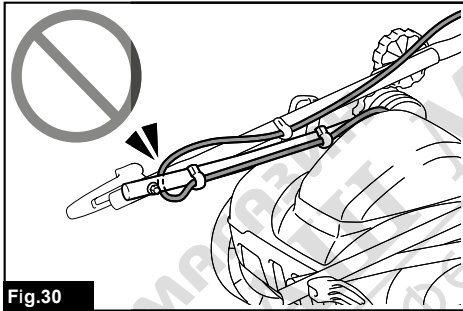
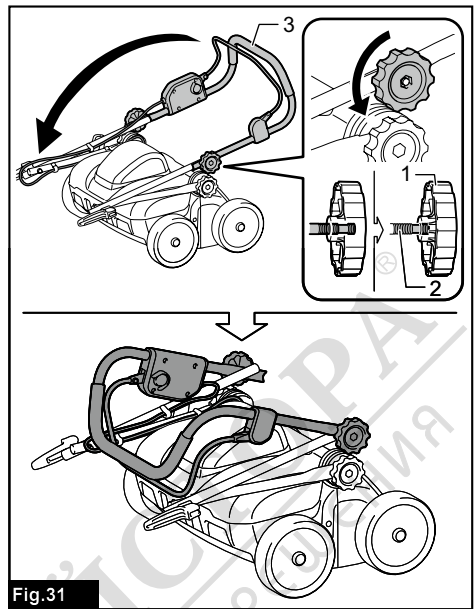
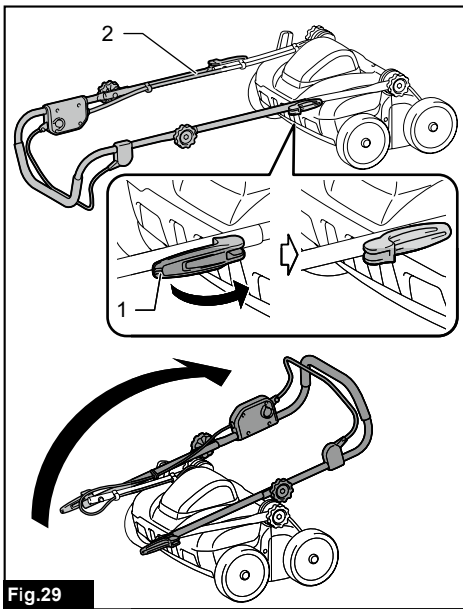


Fig.17







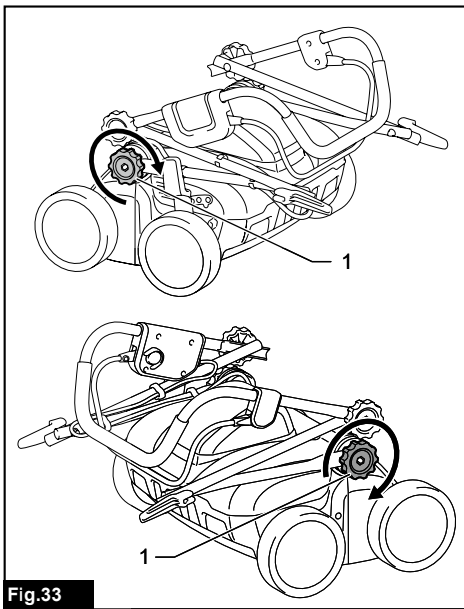


Fig.33

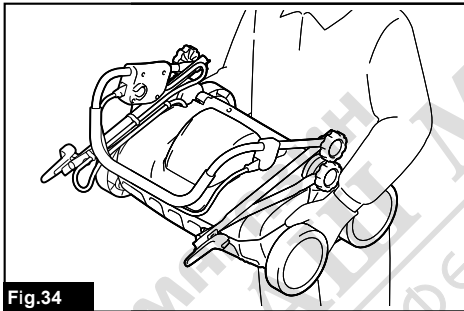


Fig.34

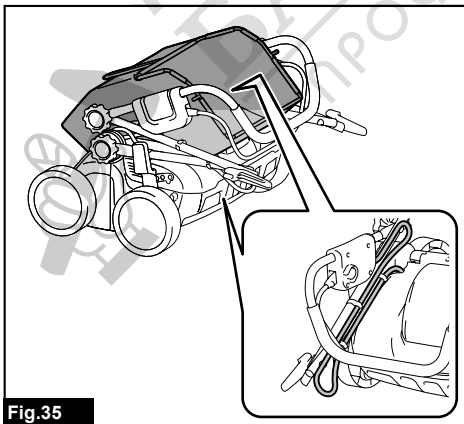


Fig.35

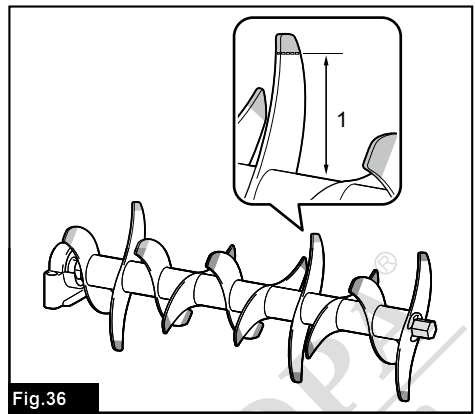


Fig.36

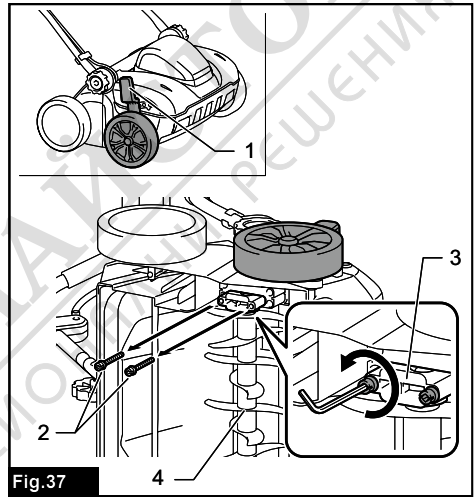


Fig.37

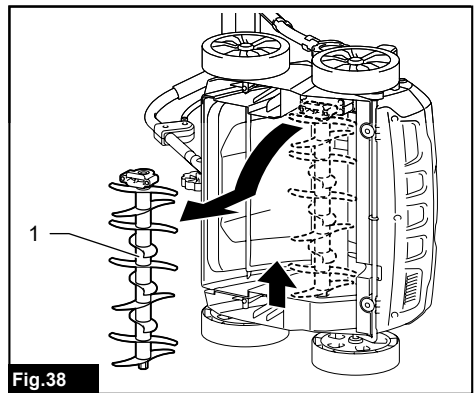
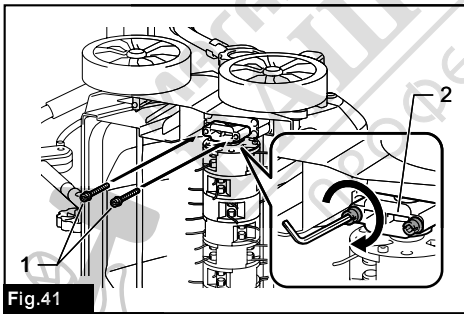
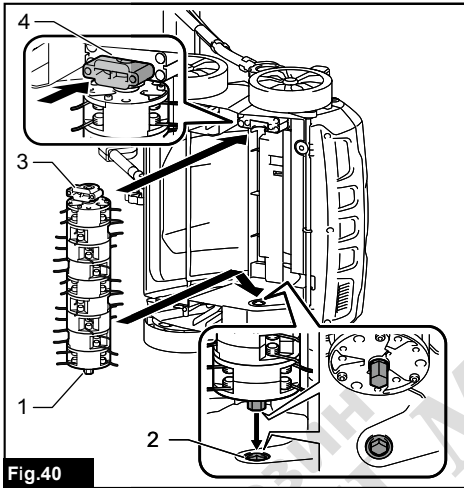
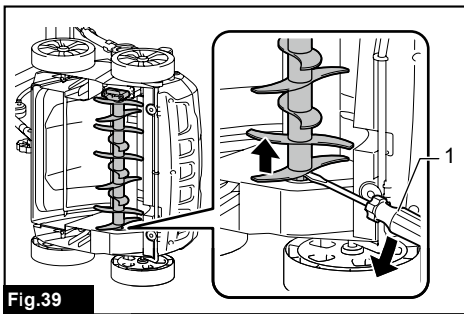


Fig.38



МАЙСТОРА®  
ПРОФЕСІОНАЛНИ РЕШЕНИЯ

## СПЕЦИФИКАЦИИ

Модел:		DUV320
Работна ширина		320 мм
Обороти на празен ход		3 300 мин <sup>-1</sup>
Номер на част на резервните ножове на скарификатора	Нож за скарифичиране	YA00001316
	Нож за грапене	YA00001317
Размери (Д x Ш x В)	по време на работа	1 035 мм x 565 мм x 995 мм
	по време на съхранение (без кошницата за трева)	610 мм x 565 мм x 430 мм
Номинално напрежение		Постоянно напрежение 18 V
Нетно тегло		10,1 - 10,4 кг
Степен на защита		IPX4

- Поради нашата непрекъсната научно-развойна дейност посочените тук спецификации могат да бъдат променени без предизвестие.
- Спецификациите може да са различни в различните държави.
- Теглото може да се различава в зависимост от принадлежността(ите), включително акумулаторната батерия. Най-леката и най-тежката комбинация са показани в таблицата.

## Приложима акумулаторна батерия и зарядно устройство

Акумулаторна батерия	BL1815N / BL1820B / BL1830B / BL1840B / BL1850B / BL1860B
Зарядно устройство	DC18RC / DC18RD / DC18RE / DC18SD / DC18SE / DC18SF / DC18SH / DC18WC

- Някои от акумулаторните батерии и зарядните устройства, посочени по-горе, може да не са налични в зависимост от региона на местоживееене.


**▲ ПРЕДУПРЕЖДЕНИЕ:** Използвайте само посочените по-горе акумулаторни батерии и зарядни устройства. Използването на други акумулаторни батерии и зарядни устройства може да причини нараняване и/или пожар.


**▲ ПРЕДУПРЕЖДЕНИЕ:** С тази машина не използвайте захранване с кабел, например адаптер за акумулаторната батерия или преносим захранващ модул. Кабелът на такова захранване може да възпрепятства работата и да доведе до наранявания.


## СИМВОЛИ


По-долу са описани символите, които може да се използват за тази машина. Задължително е да се запознаете с техните значения, преди да пристъпите към работа.

 Необходимо е особено внимание.

 Прочетете ръководството за експлоатация.

 Опасност; внимавайте за изхвърчащи предмети.

 Разстоянието между машината и намиращите се наоколо хора трябва да бъде поне 15 м.

 Предупреждение; Изключвайте батерията, преди да пристъпите към поддръжка.



Никога не поставяйте ръцете и краката си близо до ножовете на скарификатора под машината. Ножовете на скарификатора продължават да се въртят и след изключване на машината.



Само за страни от ЕС  
Поради наличието на опасни компоненти в оборудването отпадъците от електрическо и електронно оборудване, акумулатори и батерии може да имат отрицателно въздействие върху околната среда и човешкото здраве. Не изхвърляйте електрически и електронни уреди или батерии с битовите отпадъци!

Съгласно Европейската директива за отпадъците от електрическо и електронно оборудване и акумулатори и батерии и отпадъци от акумулатори и батерии и нейното адаптиране към националното законодателство, отпадъците от електрическо и електронно оборудване, батерии и акумулатори трябва да се събират отделно и да се доставят до отделен събирателен пункт за отпадъци, функциониращ съгласно наредбите за опазване на околната среда. Това е указано чрез символ на зачертана с кръст кофа на колелца, поставен върху оборудването.



Гарантирано ниво на звукова мощност съгласно директивата на ЕС за шумовите емисии на съоръжения, предназначени за употреба извън сградите.



Ниво на звукова мощност съгласно Регламента за управление на шума на Нов Южен Уелс, Австралия

V	волтове
— — —	прав ток
№	обороти на празен ход
... /min r /min	обороти или честота на въртене за минута
	Дръжте ръцете и краката си далеч от ножовете на скарификатора.

## Предназначение

Машината е предназначена за отстраняване на суха трева и мъхове от тревните площи или правене на прорези в корените на тревата с цел разрохкване на почвата.

## Шум

Обичайното ниво на шума с тегловен коефициент А, определено съгласно EN IEC 62841-4-7:  
Измерено ниво на звукова мощност ( $L_{WA}$ ): 85 dB (A)  
Гарантирано ниво на звукова мощност ( $L_{WA}$ ): 89 dB (A)  
Ниво на звуково налягане ( $L_{pA}$ ): 75 dB(A)  
Коефициент на неопределеност за нивото на звуково налягане (K): 3 dB(A)

**ЗАБЕЛЕЖКА:** Обявената(ите) стойност(и) на шумовите емисии е(са) измерена(и) в съответствие със стандартни методи за изпитване и може да се използва(т) за сравняване на инструменти.

**ЗАБЕЛЕЖКА:** Обявеното(ите) стойност(и) на шумови емисии може да се използва(т) също и за предварителна оценка на вредното въздействие.

**▲ПРЕДУПРЕЖДЕНИЕ:** Използвайте предпазни средства за слуха.

**▲ПРЕДУПРЕЖДЕНИЕ:** Нивото на шума при работа с електрическия инструмент може да се различава от обявената(ите) стойност(и) в зависимост от начина на използване на инструмента, по-специално какъв детайл се обработва.

**▲ПРЕДУПРЕЖДЕНИЕ:** Задължително определете предпазни мерки за защита на оператора въз основа на оценка на риска в реални работни условия (като се вземат предвид всички етапи на работния цикъл, като например момента на изключване на инструмента, работата на празен ход, както и времето на задействане).

## Вибрации

Общата стойност на вибрациите (сума от три осови вектора), определена съгласно EN IEC 62841-4-7:  
Ниво на вибрациите ( $a_h$ ): 2,5  $m/s^2$  или по-малко  
Коефициент на неопределеност (K): 1,5  $m/s^2$

**ЗАБЕЛЕЖКА:** Обявената(ите) обща(и) стойност(и) на вибрациите е(са) измерена(и) в съответствие със стандартни методи за изпитване и може да се използва(т) за сравняване на инструменти.

**ЗАБЕЛЕЖКА:** Обявената(ите) обща(и) стойност(и) на вибрациите може да се използва(т) също и за предварителна оценка на вредното въздействие.

**▲ПРЕДУПРЕЖДЕНИЕ:** Нивото на вибрациите при работа с електрическия инструмент може да се различава от обявената(ите) стойност(и) в зависимост от начина на използване на инструмента, по-специално какъв детайл се обработва.

**▲ПРЕДУПРЕЖДЕНИЕ:** Задължително определете предпазни мерки за защита на оператора въз основа на оценка на риска в реални работни условия (като се вземат предвид всички етапи на работния цикъл, като например момента на изключване на инструмента, работата на празен ход, както и времето на задействане).

## Декларации за съответствие

Само за европейските страни

Декларациите за съответствие са включени в Анекс А към тази инструкция за употреба.

# ПРЕДУПРЕЖДЕНИЯ ЗА БЕЗОПАСНОСТ

## Общи предупреждения за безопасност при работа с електрически инструменти

**▲ ПРЕДУПРЕЖДЕНИЕ:** Прочетете всички предупреждения, инструкции, илюстрации и спецификации за безопасността, предоставени с този електрически инструмент. При неспазване на изброените по-долу инструкции има опасност от токов удар, пожар и/или тежко нараняване.

## Запазете всички предупреждения и инструкции за справка в бъдеще.

Терминът "електрически инструмент" в предупрежденията се отнася за вашия инструмент (с кабел за включване в мрежата) или работещ на батерии (безжичен) електрически инструмент.

### Безопасност в работната зона

1. **Поддържайте работната зона чиста и добре осветена.** Безпорядъкът и тъмнината предизвикват злополуки.
2. **Не работете с електрически инструменти във взривоопасна среда, например при наличие на леснозапалими течности, газове или прах.** Електрическите инструменти произвеждат искри, които могат да запалят прах или изпарения.
3. **Когато работите с електрически инструмент, дръжте децата и наблюдателите настрана.** Разсейването може да доведе до загуба на контрол.

### Електрическа безопасност

1. **Щепселът на електрическия инструмент трябва да съответства на контакта. В никакъв случай не правете промени по щепсела.** Не използвайте адаптери за щепсела при работа със заземени електрически инструменти. Непромененият щепсел и съответстващият контакт намаляват риска от електрически удар.
2. **Избягвайте допир на тялото до заземени повърхности като тръби, радиатори, стелажки и хладилници.** Има по-голяма опасност от електрически удар, ако тялото ви е заземено.
3. **Не работете с електрическия инструмент по време на дъжд или влага.** Това може да увеличи риска от електрически удар.
4. **Не опъвайте захранващия кабел.** Никога не носете инструмента за кабела и не дърпайте кабела, за да го изключите от контакта. Пазете кабела от топлина, масло, остри ръбове и подвижни части. Повреденият или усукан кабел увеличава риска от електрически удар.

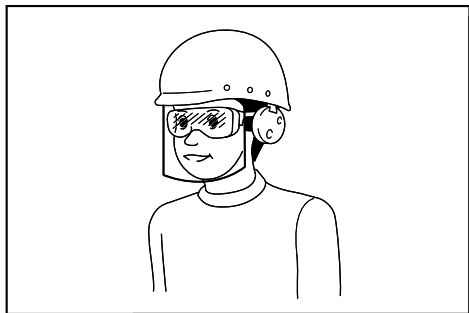
5. **Когато работите с електрически инструмент на открито, ползвайте удължител за работа на открито.** Ползването на кабел за работа на открито намалява риска от електрически удар.
6. **Ако се налага да работите на влажно място, ползвайте захранване със защита против остатъчен ток на разряд (RCD).** Ползването на RCD намалява риска от електрически удар.
7. **Електрическите инструменти могат да създадат електромагнитни полета (EMF), които не са вредни за потребителя.** Тези, които използват сърдечни стимулатори и други подобни медицински устройства обаче, трябва да се свържат с производителя на тяхното устройство и/или с лекар за съвет, преди да работят с този електрически инструмент.

### Лична безопасност

1. **Бъдете бдителни, внимавайте какво правите и се уповавайте на здравия разум при работа с електрически инструменти.** Не работете с електрически инструменти под влиянието на алкохол, наркотици или лекарства. Секунда невнимание при работа с електрически инструмент може да доведе до тежка телесна повреда.
2. **Използвайте лични предпазни средства.** **Винаги носете предпазни средства за очите.** Защитното оборудване като маска против прах, безопасни обувки, които не се пъзрялят, твърда шапка или защита против топлина, прилагани при подходящи условия, намаляват риска от нараняване.
3. **Не допускайте неочаквано стартиране.** **Уверете се, че ключът е в положение "Изключено", преди да свържете захранването и/или батериите, когато вземате или носите инструмента.** Носенето на електрически инструменти с пръст, поставен на прекъсвача, и включването на инструментите с включен прекъсвач предизвикват злополуки.
4. **Преди да включите инструмента, махнете всички ключове, ползвани за регулиране.** Ключ, който е останал закрепен за въртяща се част на електрически инструмент, може да причини тежка телесна повреда.
5. **Не се пресягайте. По всяко време стойте стабилно на краката си.** Така ще можете да контролирате по-лесно електрически инструмент в неочаквани ситуации.
6. **Носете подходящо облекло.** Не носете широки дрехи или бижута. Дръжте косата и облеклото си далеч от движещи се части. Широките дрехи, бижутата и дългата коса могат да бъдат захванати от движещите се части.
7. **Ако има устройства за улавяне и отвеждане на праха, уверете се, че са свързани и се използват правилно.** Ползването на прахосмукачка може да намали опасностите, свързани с праха.
8. **Не позволявайте на увереността ви, придобита от честото използване на инструменти, да доведе до самоувереност и пренебрегване на принципите за безопасна работа с инструмента.** Невнимателните действия могат да причинят сериозно нараняване в рамките на

части от секундата.

9. Когато използвате електрически инструменти, винаги носете защитни очила, за да предпазите очите си от нараняване. Очилата трябва да съответстват на ANSI Z87.1 в САЩ, EN 166 в Европа или AS/NZS 1336 в Австралия/Нова Зеландия. Освен това, в Австралия/Нова Зеландия има законово изискване за носене на маска за защита на лицето.



Работодателят е длъжен да наложи използването на подходящи предпазни средства от операторите на инструментите и всички лица, намиращи се непосредствено в работната зона.

#### Ползване и грижи за електрическите инструменти

1. Никога не насилвайте електрическите инструменти. Ползвайте инструмент, предназначен за съответната цел. С правилния инструмент ще свършите работата по-добре и безопасно, със скоростта, за която е предназначен.
2. Не ползвайте електрическия инструмент, ако не може да се включи или изключи от прекъсвача. Инструмент, който не може да се включва и изключва от прекъсвача, е опасен и трябва да се ремонтира.
3. Изключете щепсела от контакта и/или извадете батерията, ако може да се сваля, от електрическия инструмент преди регулярно, смяна на принадлежности или прибиране за съхранение. Тези превантивни предпазни мерки намаляват риска от неволно включване на електрическия инструмент.
4. Съхранявайте електрическите инструменти извън обсега на деца и не позволявайте на лица, които не са запознати с инструментата или с настоящото ръководство, да работят с тях. В ръцете на необучени потребители електрическите инструменти са опасни.
5. Поддръжка на електрически инструменти и принадлежности. Проверете за изкривени или заяли подвижни части, повредени части и други обстоятелства, които могат да повлияят върху работата на инструментата. В случай на повреда на електрическия инструмент трябва да го ремонтирате, преди да го ползвате. Много злополуки се дължат на лоша поддръжка на инструментите.
6. Поддържайте режещите инструменти заточени и чисти. Вероятността правилно поддържаните инструменти за рязане с остри ръбове да заядат е по-малка, а и по-лесно се контролират.
7. Ползвайте електрическия инструмент, принадлежностите и крайниците в съответствие с настоящото ръководство, като вземате предвид работните условия и работата, която трябва да се свърши. Ползването на инструментите за работа, за която не са предназначени, може да доведе до опасна ситуация.
8. Поддържайте ръкохватките и повърхностите за хващане сухи, чисти и без масло или грес. Хлъзгавите дръжки и повърхности за хващане не позволяват безопасна работа и управление на инструмента при неочаквани ситуации.
9. Когато използвате инструмента, не носете платнени работни ръкавици, които могат да бъдат захванати. Захващането на платнени работни ръкавици от движещите се части може да доведе до нараняване.

#### Ползване и грижа за акумулаторните батерии

1. Презареждайте само със зарядното устройство, което е посочено от производителя. Зарядно устройство, което е подходящо за едни акумулаторни батерии, може да създаде риск от пожар, ако се използва с други акумулаторни батерии.
2. Използвайте електрическите инструменти само с акумулаторни батерии, конкретно предназначени за тях. Използването на други акумулаторни батерии може да създаде риск от нараняване и пожар.
3. Когато акумулаторните батерии не се използват, ги дръжте далече от други метални предмети като кламери, монети, ключове, пирони, винтове или други дребни такива, които могат да дадат нагъсо изводите им. Закъсяването на изводите на акумулаторна батерия може да предизвика изгаряния или пожар.
4. При грубо манипулиране е възможно изхвърляне на течност от батериите; избягвайте контакт с тях. При случайно докосване изплакнете с вода. Ако течност попадне в очите, потърсете допълнително и медицинска помощ. Изхвърлената от батерията течност може да предизвика възпаления или изгаряния.
5. Не използвайте батерията или инструмента, който е повреден или променен. Повредените или променените батерии могат да проявяват непредвидимо поведение, което може да доведе до пожар, експлозия или опасност от нараняване.
6. Не излагайте батерията или инструмента на огън или прекомерна температура. Излагането на огън или температура над 130°C може да доведе до експлозия.
7. Спазвайте всички инструкции за зареждане и не зареждайте батерията или инструмента извън диапазона на температура, посочен в

инструкциите. Неправилното зареждане или при температура извън посочения диапазон може да доведе до повреда на батерията и да повиши опасността от пожар.

### Сервизно обслужване

1. **Дайте вашия електрически инструмент за сервизно обслужване от квалифициран техник, който ползва само оригинални резервни части.** Така ще осигурите поддържането на безопасността на електрическия инструмент.
2. **Никога не обслужвайте повредени батерии.** Обслужването на батерии трябва да се извършва само от производителя или упълномощени фирми за обслужване.
3. **Следвайте инструкциите за смазване и за смяна на принадлежности.**

### Предупреждения за безопасност за скарифikator и аератор

1. **Не използвайте машината при лоши атмосферни условия, особено когато има риск от светкавици.** Това намалява риска да бъдете ударени от мълния.
2. **Проверявайте щателно площта за див животни, когато ще се използва машината.** Дивите животни може да бъдат наранени от машината по време на работата ѝ.
3. **Проверявайте щателно площта, където ще се използва машината, и отстранявайте всички камъни, клонки, тел, кости и други чужди предмети.** Изхвърчащи предмети могат да предизвикат нараняване.
4. **Преди да използвате машината, винаги визуално проверявайте шиповете и модула на шиповете за износване или повреди.** Износени или повредени части увеличават риска от нараняване.
5. **Проверявайте често приспособлението за хващане за трева за износване или влошено състояние.** Износено или повредено приспособление за хващане на трева увеличава риска от нараняване.
6. **Дръжте предпазителите на мястото им.** Предпазителите трябва да бъдат в изправно и правилно монтирани. Разхлабените, повредените или нефункциониращите предпазител може да доведат до телесни наранявания.
7. **Поддържайте всички входни отвори за охлаждащ въздух без замърсявания.** Блокирани входни отвори за охлаждащ въздух и отпадъци може да доведат до прегряване и риск от възникване на пожар.
8. **При работа с машината винаги носете неплъзгащи се и защитни обувки. Не работете с машината боси или обути с отворени сандали.** Това намалява вероятността от нараняване на стъпалата при контакт с движещите се шипове.
9. **Когато работите с машината, винаги носете дълги панталони.** Непокритата кожа повишава вероятността от нараняване от изхвърчащи предмети.

10. **Не работете с машината в мокра трева. Ходете, никога не тичайте.** Това намалява риска от хлъзгане и падане, което може да доведе до телесно нараняване.
11. **Не управлявайте машината по много стръмни наклони.** Това увеличава риска от загуба на управление, хлъзгане и падане, което може да доведе до телесно нараняване.
12. **При работа по наклони, винаги стъпвайте сигурно, винаги работете напречно на наклоните, никога нагоре или надолу и бъдете изключително внимателни при смяна на посоката.** Това увеличава риска от загуба на управление, хлъзгане и падане, което може да доведе до телесно нараняване.
13. **Бъдете изключително внимателни, когато обръщате посоката на движение или дърпате машината към себе си. Винаги следете околната обстановка.** Това намалява риска от спъване по време на работа.
14. **Дръжте машината единствено за изолираните повърхности за хващане, защото шиповете могат да се допрат до скрити кабели.** Ако шиповете докоснат проводник под напрежение, токът може да премине през металните части на машината и да подложи работещия на електрически удар.
15. **Не докосвайте шиповете и другите опасни движещи се части, докато все още са в движение.** Това намалява риска от нараняване от движещи се части.
16. **При почистване на заседналият материал или почистване на машината, всички мрежови ключове трябва да са изключени и батерите да са разкачени.** Неочаквано стартиране на машината може да доведе до сериозно телесно нараняване.
17. **Спрете ножовете на скарифikatora, ако машината трябва да се наклони за транспортиране при пресичане на терен, различен от трева, и при транспортиране на машината до и от зоната, на която ще се използва.**
18. **Не накланяйте машината, когато я включвате.**

### ЗАПАЗЕТЕ НАСТОЯЩИТЕ ИНСТРУКЦИИ.

**▲ПРЕДУПРЕЖДЕНИЕ:** НЕ позволявайте комфорта от познаването на продукта (придобит при дългата му употреба) да замени стриктното спазване на правилата за безопасност за въпросния продукт.

**НЕПРАВИЛНАТА УПОТРЕБА** и неспазването на правилата за безопасност, посочени в настоящото ръководство за експлоатация, може да доведе до тежки наранявания.

## ВАЖНИ ИНСТРУКЦИИ ЗА БЕЗОПАСНОСТ

**▲ ПРЕДУПРЕЖДЕНИЕ:** Прочетете всички предупреждения за безопасност и всички инструкции. При неспазване на предупрежденията и инструкциите има опасност от токов удар, пожар и/или тежко нараняване.

## Запазете всички предупреждения и инструкции за справка в бъдеще.

### Обучение

1. Прочетете инструкциите внимателно. Запознайте се с органите за управление и правилата за правилна експлоатация на машината.
2. Никога не допускайте деца или лица, непознати с инструкциите, да използват машината. Местните закони могат да предвиждат ограничения за възрастта на оператора.
3. Никога не работете с машината до хора, особено деца, или домашни любимци.
4. Не забравяйте, че операторът/потребителят носи отговорност за инциденти или опасни ситуации с други лица или тяхната собственост.
5. Децата трябва да се наблюдават, за да не се допусне да си играят с машината.
6. Физическо състояние – не работете с машината, когато се намирате под въздействие на наркотици, алкохол или каквито и да е лекарства.

### Подготовка

1. Когато работите с машината, винаги носете високи и солидни обувки и дълги панталони. Не работете с машината боси или обути с отворени сандали. Не носете свободно падащи дрехи или бижута, или такива с висящи верижки или връзки. Може да бъдат захванати от движещите се части.
2. Преди да започнете работа, винаги огледайте машината за повредени, липсващи или разместени предпазители или щитове.
3. Преди да пристъпите към работа с машината се уверете, че в зоната на работа няма други хора. Спрете машината, ако в зоната навлезе някой.
4. Преди да пристъпите към работа, проверете внимателно за пукнатини или повреди по дисковете или болтовете им. Незабавно сменете напуканите или повредени дискове или болтове на дисковете.
5. Отстранете твърдите предмети като камъни, тел, бутилки, кости и големи клонки от работната зона преди да започнете работа с машината, за да предотвратите нараняване или повреда на машината.
6. Предмети, ударени от ножовете на скарификатора, могат сериозно да наранят хора. Тревната площ трябва винаги внимателно да се огледа и почиства от предмети преди

всяко обработване.

7. Следете за дупки, коловози, неравности, камъни или други скрити предмети. При неравен терен е възможно да настъпят инциденти от хлъзване и падане. Високата трева може да крие препятствия.
8. Използвайте лични предпазни средства. Винаги носете предпазни средства за очите. Защитното оборудване като маска против прах, безопасни обувки, които не се пързалат, твърда шапка или защита против топлина, прилагани при подходящи условия, намаляват риска от нараняване.

### Работа

1. Не се пресягайте. Винаги пазете баланс. Винаги стъпвайте стабилно, когато сте на наклон. Ходете, никога не тичайте.
2. Спрете машината, изключете я и се уверете, че всички движещи се части са напълно спрели:
  - всеки път, когато оставяте машината;
  - преди почистване на блокиране или освобождаване на изходния ръкав;
  - преди проверка, почистване или работа с машината;
  - след удар с външен предмет. Преди повторно пускане в ход и работа проверете машината за повреди и извършете необходимия ремонт;
  - когато машината започне да вибрира необичайно.
3. Никога не работете с машината с дефектни предпазители или щитове, или без поставени предпазни средства, например кошница за трева.
4. Избягвайте да използвате машината при лоши атмосферни условия, особено когато има риск от светкавици.
5. По всяко време на работа с инструмента да се носят защитни средства за очите и здрави обувки.
6. Работете с машината само на дневна светлина или на добро изкуствено осветление.
7. Внимателно включете машината съгласно инструкциите, като държите краката си далече от ножовете на скарификатора.
8. Вземете мерки срещу нараняване на краката и ръцете от ножовете на скарификатора.
9. Винаги проверявайте дали вентилационните отвори са чисти от замърсявания.
10. Обработвайте наклонени тревни площи, като се придвижвате напречно, а не нагоре и надолу. Бъдете изключително внимателни, когато сменят посоката при работа по наклон. Не управлявайте машината по много стръмни наклони.
11. Бъдете изключително внимателни, когато обръщате посоката на движение или дърпате машината към себе си.
12. Спрете ножовете, ако машината трябва да се наклони за транспортиране при пресичане на терен, различен от трева, и при транспортиране на машината до и от зоната, на която ще се използва.

13. Не наклоняйте машината при включване на двигателя, освен ако тя не трябва да се наклони за стартиране. В този случай не я наклоняйте повече от абсолютно необходимото и повдигайте само частта, която е отдалечена от оператора. Двете ви ръце винаги трябва да бъдат в работно положение, преди да поставите отново машината на земята.
14. Не поставяйте ръце или крака в близост до или под въртящи се части. Никога не заставайте пред изходния отвор.
15. Не транспортирайте машината, докато е включена.
16. Не работете с машината в мокра трева.
17. Винаги дръжте здраво ръкохватката.
18. Когато вдигате или държите машината, не я хващайте за подаващите се ножове на скарификатора или режещи ръбове.
19. Дръжте ръцете и краката си далеч от въртящите се ножове на скарификатора. Внимание – ножовете се движат по инерция след изключване на машината.
20. Ако забележите нещо необичайно, незабавно спрете работа. Изключете машината. След това проверете машината.
21. Никога не опитвайте да регулирате работната дълбочина, докато машината работи.
22. Освободете лоста на прекъсвача и изчаквайте да спре въртенето на диска, преди да пресечете алеи, пътеки, пътища и покрити с чакъл участъци. Изключвайте машината, когато я оставяте, пресягате се да вземете или премахнете нещо от пътя или поради друга причина, която може да ви разсее от работата.
23. Ако машината удари чужд предмет, изпълнете следните стъпки:
  - Спрете машината, освободете лоста на прекъсвача и изчакайте до пълното спиране на ножовете на скарификатора.
  - Извадете акумулаторната батерия.
  - Шателно проверете машината за повреди.
  - Сменете ножовете на скарификатора, ако са повредени по какъвто и да е начин.
  - Ремонтирайте евентуалните повреди, преди отново да включите машината и да продължите работа с нея.
24. Ако машината започне да вибрира необичайно (проверете незабавно)
  - проверете за повреди,
  - сменете или ремонтирайте всички повредени части;
  - проверете и затегнете разхлабени части.
25. Не дърпайте машината назад, освен ако не е абсолютно необходимо. Когато се налага да върнете машината поради наличието на ограда или друго подобно препятствие, погледнете надолу и назад, преди и докато движите машината назад.
26. Спрете електромотора и преди да демонтирате приспособлението за хващане на трева, изчаквайте, докато ножовете на скарификатора спрат напълно. Имайте предвид, че ножовете ще продължават да се

въртят известно време след изключване на превключвателя.

27. Когато използвате машината, внимавайте за тръбопроводи и кабели.

#### Техническа поддръжка и съхранение

1. За осигуряване на безопасност, сменете износените или повредени части. Използвайте само оригинални резервни части и принадлежности.
2. Редовно проверявайте и поддържайте машината.
3. Когато не се използва, съхранявайте машината извън обсега на деца.
4. За да сте сигурни, че оборудването е в добро работно състояние, поддържайте всички гайки, болтове и винтове здраво затегнати.
5. Проверявайте често кошницата за трева за износване или влошено състояние. При съхранение винаги проверявайте дали кошницата за трева е празна. Сменете износената кошница за трева с нова, фабрична, по съображения за безопасност.
6. Използвайте само оригинални ножове на скарификатора от производителя, посочени в настоящото ръководство.
7. Внимавайте при настройка на машината да не се захванат пръстите ви между движещите се ножове на скарификатора и неподвижните части на машината.
8. Периодично проверявайте дали свързващият болт е правилно затегнат.
9. Винаги изчаквайте машината да се охладя, преди да я приберете за съхранение.
10. Когато обслужвате ножовете на скарификатора, имайте предвид, че макар електрозахранването да е изключено, ножовете все още може да се движат.
11. Никога не отстранявайте и не нарушавате целостта на предпазните устройства. Проверявайте редовно тяхното правилно функциониране. Никога не правете нещо, което да попречи на функционирането по предназначение на някое от предпазните устройства или да понижи степента на защита, осигурявана от дадено предпазно устройство.

#### Ползване и грижа за акумулаторните батерии

1. Не допускате неволно стартиране. Уверете се, че превключвателят е в изключено положение, преди да свържете батерията, вдигнете или носите машината. Носенето на машината с пръст, поставен на прекъсвача, или подаването на захранване към машината при включено прекъсвач предизвикват злополуки.
2. Разкачвайте батерията от машината, преди да правите регулировки, да сменят аксесоари или да я приберете за съхранение. Тези превантивни предпазни мерки намаляват риска от неволно стартиране на машината.
3. Презареждайте само със зарядното устройство, което е посочено от производителя. Зарядно устройство, което е подходящо за едни акумулаторни батерии, може да създаде

- риск от пожар, ако се използва с други акумулаторни батерии.
4. **Използвайте машините само със специално предназначени за тях акумулаторни батерии.** Използването на други акумулаторни батерии може да създаде риск от нараняване и пожар.
  5. **Когато акумулаторните батерии не се използват, ги дръжте далече от други метални предмети като кламери, монети, ключове, пирони, винтове или други дребни такива, които могат да дадат накъсо изводите им.** Закъсяването на изводите на акумулаторна батерия може да предизвика изгаряния или пожар.
  6. **При грубо манипулиране е възможно изхвърляне на течност от батериите; избягвайте контакт с тях. При случайно докосване изплакнете с вода. Ако течност попадне в очите, потърсете допълнително и медицинска помощ.** Изхвърлената от батерията течност може да предизвика възпаления или изгаряния.
  7. **Не използвайте повредени или модифицирани акумулаторни батерии или машини.** Повредените или модифицирани батерии може да имат непредвидимо поведение, което да доведе до пожар, експлозия или опасност от нараняване.
  8. **Не излагайте батерията или инструмента на огън или прекомерна температура.** Излагането на огън или температура над 130°C може да доведе до експлозия.
  9. **Спазвайте всички инструкции за зареждане и не зареждайте акумулаторната батерия или машината извън температурния диапазон, посочен в инструкциите.** Неправилното зареждане или зареждане при температура извън посочения диапазон може да повреди батерията и да повиши опасността от пожар.
  10. **Сервизното обслужване трябва да се извършва от квалифициран техник, който ползва само оригинални резервни части.** Така ще осигурите поддържането на безопасността на продукта.
  11. **Не променяйте машината или батерията и не се опитвайте да ги поправяте, освен съгласно инструкциите за ползване и грижи.**

#### **Безопасност при работа с електрически ток и акумулаторната батерия**

1. **Не изхвърляйте акумулаторната(ите) батерия(и) в огън.** Клетките на батерията могат да експлодират. Проверете местните разпоредби за евентуални специални инструкции за унищожаване.
2. **Не отваряйте или повреждайте акумулаторната батерия(и).** Изтичащият електролит има разяждащо действие и може да увреди очите или кожата. Може да бъде токсичен при поглъщане.
3. **Не зареждайте батерията под дъжд или на влажни места.**
4. **Не зареждайте акумулаторната батерия на открито.**

5. **Не хващайте зарядното устройство, включително щепсела и изводите му, с мокри ръце.**
6. **Внимавайте при работа с батериите, за да не се свържат накъсо с проводящи материали, като пръстени, гривни и ключове.** Батерията или проводникът може да прегреят и да причинят изгаряния.
7. **Избягвайте опасни среди.** Машината да не се използва във влажни или мокри участъци и да не се излага на дъжд. Попадналата в машината вода увеличава риска от токов удар.
8. **Ако се налага да работите на влажно място, ползвайте защитено с изключвател при късо съединение към земя (GFCI) захранване.** Ползването на GFCI намалява риска от електрически удар.

## **ЗАПАЗЕТЕ НАСТОЯЩИТЕ ИНСТРУКЦИИ.**

**▲ ПРЕДУПРЕЖДЕНИЕ:** НЕ позволявайте комфорта от познването на продукта (придобит при дългата му употреба) да замени стриктното спазване на правилата за безопасност за въпросния продукт.

**НЕПРАВИЛНАТА УПОТРЕБА** и неспазването на правилата за безопасност, посочени в настоящото ръководство за експлоатация, може да доведе до тежки наранявания.

**▲ ПРЕДУПРЕЖДЕНИЕ:** При работа с този продукт може да се появи прах, съдържащ химикали, който може да предизвика дихателни или други заболявания. Примери за такива химически вещества са съединенията в състава на пестициди, торове и хербициди.

Рискът от излагане на такива влияния зависи от това, колко често извършвате такава работа. За да намалите риска от излагане на влиянието на такива химически вещества, работете в добре проветрена среда, като ползвате одобрени предпазни средства, като например маска за прах със специален филтър за микроскопични частици.

## **Важни инструкции за безопасност за акумулаторната батерия**

1. **Преди да използвате акумулаторната батерия, прочетете всички инструкции и предупредителни маркировки на (1) зарядното устройство за батериите, (2) за батериите и (3) за използващата батерияте продукт.**
2. **Не разглобявайте и не променяйте акумулаторната батерия.** Това може да предизвика пожар, прегряване или взрив.
3. **Ако мощността на машината намалее много, веднага спрете да работите.** Това може да доведе до риск от прегряване, до възможни изгаряния и даже до експлозии.
4. **Ако в очите ви попадне електролит, изплакнете ги с чиста вода и веднага потърсете лекарска помощ.** Това може да доведе до

загуба на зрението ви.

5. Не давайте на късо акумулаторните батерии:
  - (1) Не докосвайте клемите с проводими материали.
  - (2) Избягвайте съхраняването на акумулаторните батерии в контейнер с други метални предмети като пирони, монети и други подобни.
  - (3) Не излагайте акумулаторните батерии на вода или дъжд.Закъсяването на акумулаторна батерия може да доведе до протичане на много силен ток, до прегряване, до възможни изгаряния и даже до разпадане на батерията.
6. Не съхранявайте и не използвайте инструмента и акумулаторните батерии на места, където температурата може да достигне или надмине 50 °C (122 °F).
7. Не изгаряйте акумулаторните батерии даже и ако те са сериозно повредени или напълно износени. Акумулаторната батерия може да експлодира в огън.
8. Не забивайте пирони, не режете, не смачквайте, не хвърляйте, не изпускате и не удяряйте в твърд предмет акумулаторната батерия. Това поведение може да предизвика пожар, прегряване или взрив.
9. Не използвайте повредени акумулаторни батерии.
10. Съдържащите се литиево-йонни акумулаторни батерии са обект на изискванията на законодателството за опасни стоки.

При търговски превози, напр. от трети страни, следители, трябва да се спазват специални изисквания за опаковане и етикетирание.

За подготовка на артикула, който трябва да бъде изпратен, е необходима консултация с експерт по опасните материали. Моля, спазвайте и евентуално по-подробните национални разпоредби.

Залепете с лента или покрийте откритите контакти и опаковайте акумулаторната батерия по такъв начин, че да не може да се премества в опаковката.
11. При изхвърляне на акумулаторната батерия я извадете от инструмента и я изхвърлете на подходящо място. Спазвайте местните разпоредби за изхвърляне на акумулаторни батерии.
12. Използвайте батериите само с продуктите, определени от Makita. Поставянето на батериите към неодобрени продукти може да предизвика пожар, прегряване, взрив или изтичане на електролит.
13. Ако инструментът няма да се използва продължително време, батерията трябва да се извади от него.
14. По време на и след употреба акумулаторната батерия може да поеме топлина, която може да причини изгаряния или нискотемпературни изгаряния. Внимавайте, когато боравите с горещите акумулаторни батерии.
15. Не докосвайте клемата на инструмента веднага след употреба, тъй като е възможно

да е достатъчно нагрята, за да предизвика изгаряния.

16. Не позволявайте стружки, прах или почва да полепват по клемите, отворите и каналите на акумулаторната батерия. Това може да причини загряване, възникване на пожар, избухване и повреда на инструмента или акумулаторната батерия, което да доведе до изгаряния или телесни наранявания.
17. Освен ако инструментът поддържа използването в близост до високоволтови електропроводи, не използвайте акумулаторната батерия близо до високоволтови електропроводи. Това може да доведе до неизправност или повреда на инструмента или акумулаторната батерия.
18. Пазете батерията от деца.

## ЗАПАЗЕТЕ НАСТОЯЩИТЕ ИНСТРУКЦИИ.

**▲ВНИМАНИЕ:** Използвайте само оригинални акумулаторни батерии на Makita. При използване на различни от акумулаторните батерии на Makita или стари акумулаторни батерии може да се получи пръскане на акумулаторната батерия, което да доведе до пожар, нараняване или повреда. Това също ще анулира гаранцията на Makita за инструмента и зарядното устройство Makita.

## Съвети за поддържане на максимално дълъг живот на акумулаторните батерии

1. Зареждайте акумулаторните батерии, преди те да са се разреждали напълно. Когато забележите, че мощността на инструмента намалява, винаги спирайте работата с инструмента и заредете акумулаторната батерия.
2. Никога не презареждайте напълно заредена акумулаторна батерия. Презарядът скъсява експлоатационния живот на батерията.
3. Зареждайте акумулаторната батерия при стайна температура от 10 °C – 40 °C (50 °F – 104 °F). Оставете загретите акумулаторни батерии да се охладят, преди да ги зареждате.
4. Когато не използвате акумулаторната батерия, извадете я от инструмента или зарядното устройство.
5. Заредете акумулаторната батерия, ако не сте го използвали дълъг период от време (повече от шест месеца).

# СГЛОБЯВАНЕ

**▲ ПРЕДУПРЕЖДЕНИЕ:** Винаги проверявайте дали акумулаторната батерия е отстранена, преди да извършвате каквато и да е дейност по машината. Ако не отстраните акумулаторната батерия, може да се стигне до сериозни наранявания при случайно стартиране.

**▲ ПРЕДУПРЕЖДЕНИЕ:** Никога не стартирайте машината, ако не е напълно сглобена. Работата на машината в частично сглобено състояние може да доведе до тежки наранявания поради случайно стартиране.

## Монтиране на ръкохватката

**БЕЛЕЖКА:** Внимавайте да не захванете кабел между компонентите на ръкохватката по време на монтажа. Повреденият кабел може да доведе до неизправност на машината.

**БЕЛЕЖКА:** Внимавайте да не усучете някой кабел, докато сглобявате ръкохватката.

### Долни ръкохватки

1. Закрепете мъжките съединители на долните ръкохватки с женските съединители на машината, като прекарате шпилките през мъжките съединители.
2. Подравнете триъгълните маркировки на мъжките съединители с тези на женските съединители.
3. Натиснете мъжките съединители в женските съединители, за да фиксирате положението на ръкохватката.
4. Затегнете с пръсти гайките с накатка, за да фиксирате положението на долните ръкохватки.  
► **Фиг.1:** 1. Долна ръкохватка 2. Мъжки съединител 3. Женски съединител 4. Гайка с накатка 5. Шпилка 6. Триъгълни маркировки

**ЗАБЕЛЕЖКА:** Уверете се, че двойките съединители си пасват добре и няма луфтове.

- **Фиг.2:** 1. Мъжки съединител 2. Женски съединител

**ЗАБЕЛЕЖКА:** Имайте предвид, че при шпилката с двойна резба трябва да затегнете гайката с накатка два пъти; първата (външна) резба за грубо закрепване на компонентите на ръкохватката и втората (вътрешна) резба за закрепване на компонентите на ръкохватката.

- **Фиг.3:** 1. Шпилка 2. Гайка с накатка 3. Първа (външна) резба 4. Втора (вътрешна) резба

### Средни ръкохватки

1. Прикрепете плоските краища на средните ръкохватки над горните тръби на долните ръкохватки.
2. Подравнете отворите в средните и долните ръкохватки, така че да могат да бъдат поставени заключващите лостове на ръкохватките.
3. Прекарайте краищата с резба на заключващите лостове през отворите и закрепете ръкохватките с помощта на гайките.

4. Затворете заключващите лостове, за да закрепите компонентите на ръкохватката.

- **Фиг.4:** 1. Средна ръкохватка 2. Долна ръкохватка 3. Заключващ лост за ръкохватката 4. Гайка

### Горна ръкохватка

1. Дръжте горната ръкохватка с ръка така, че рамото за захващане да е обърнато нагоре.
2. Прикрепете краищата на горната ръкохватка над горните тръби на средните ръкохватки.
3. Подравнете отворите в горните и средните ръкохватки, така че да могат да бъдат поставени болтовете.

4. Натиснете болтовете през ръкохватките отвътре навън. След това затегнете гайките с накатка върху тях.

- **Фиг.5:** 1. Горна ръкохватка 2. Средна ръкохватка 3. Болт 4. Гайка с накатка

**ЗАБЕЛЕЖКА:** Уверете се, че вмъквате правилно болтовете, така че извитата глава на болта да пасва перфектно върху тръбата на ръкохватката.

- **Фиг.6:** 1. Глава на болт 2. Тръба на ръкохватката

**ЗАБЕЛЕЖКА:** Имайте предвид, че при болта с двойна резба трябва да затегнете гайката с накатка два пъти; първата (външна) резба за грубо закрепване на компонентите на ръкохватката и втората (вътрешна) резба за закрепване на компонентите на ръкохватката.

- **Фиг.7:** 1. Болт с резба 2. Гайка с накатка 3. Първа (външна) резба 4. Втора (вътрешна) резба

### Щипки за кабел

Разположете кабела удобно с помощта на 3 щипки за кабела.

Пристегнете кабела прав към долните и средните ръкохватки. Прокарайте кабела по протежението на ръкохватките и от вътрешната им страна.

- **Фиг.8:** 1. Щипка за кабел 2. Средна ръкохватка 3. Долна ръкохватка 4. Кабел

**ЗАБЕЛЕЖКА:** Позиционирайте 2 от 3 щипки за кабел на долната ръкохватка, едната възможно най-близо до средната ръкохватка, а другата близо до края на извитата тръба в долната част, за да не пречи на отварянето и затварянето на задния капак.

## Монтиране на кошницата за трева

**ЗАБЕЛЕЖКА:** Уверете се, че сте обърнали навън правилната страна на торбата за трева преди монтирането (логата трябва да са отвън).

### Сглобяване на кошницата за трева

1. Отворете торбата за трева, като подсилена и повърхност трябва да е от долната страна.
  2. Плъзнете рамката в отвора на торбата за трева.
- Дръжте ръкохватката над горната повърхност на торбата за трева.

3. Закачете щипките около рамото за изхвърляне, за да закрепите торбата за трева към рамката.

Не забравяйте да закачите щипките отвътре навън.

► **Фиг.9:** 1. Торба за трева 2. Подсилена повърхност 3. Рамка 4. Щипка 5. Рамо за изхвърляне на рамката 6. Ръкохватка

4. Изгладете опънатите места и гънките по плата.

#### Поставяне на кошницата за трева

1. Дръжте задния капак отворен.

► **Фиг.10:** 1. Заден капак

2. Монтирайте кошницата за трева на задната част на машината, като закачите прътите в монтажните джобове.

► **Фиг.11:** 1. Кошница за трева 2. Ръкохватка 3. Прът 4. Монтажен джоб

Когато демонтирате кошницата за трева, дръжте ръкохватката на кошницата с едната ръка и задния капак отворен с другата. Повдигнете и издърпайте кошницата за трева под малък ъгъл, като откачите прътите от монтажните джобове.

## ОПИСАНИЕ НА ФУНКЦИИТЕ

**⚠ВНИМАНИЕ:** Винаги проверявайте дали машината е изключена и дали акумулаторната батерия е извадена, преди да регулирате или проверявате дадена функция на машината.

## Приложения на ножовете на скарификатора

### Нож за скарифичиране

Ножовете за скарифичиране отстраняват сухата трева и мъха от тревната площ и правят вертикални прорези в корените на тревата. Ножовете за скарифичиране разрохкват почвата, увеличават аерирането на тревата, позволяват на водата да достигне до корените на тревната площ и предотвратяват оставането на водата на повърхността.

► **Фиг.12**

### Нож за грапене

Ножовете за грапене отстраняват сухата трева и мъха от тревната площ, без да правят прорези в корените на тревата.

► **Фиг.13**

## Поставяне и изваждане на акумулаторната батерия

**⚠ВНИМАНИЕ:** Винаги изключвайте машината преди поставяне или изваждане на акумулаторната батерия.

**⚠ВНИМАНИЕ:** Когато поставяте или изваждате акумулаторната батерия, дръжте здраво машината и акумулаторната батерия. Ако не дръжите здраво машината и акумулаторната батерия, те могат да се изплъзнат от ръцете Ви и да се повредят или да предизвикат нараняване.

**⚠ВНИМАНИЕ:** Преди употреба проверявайте дали сте заключили капака на акумулатора. В противен случай кал, мръсотия или вода може да повредят продукта или акумулаторната батерия.

**⚠ВНИМАНИЕ:** Винаги поставяйте акумулаторната батерия докрай. В противен случай акумулаторната батерия може да изпадне случайно от машината, да ви нарани или да нарани някого около вас.

**⚠ВНИМАНИЕ:** Не инсталирайте акумулаторната батерия със сила. Ако батерията не се движи свободно, тя не е била поставена правилно.

**⚠ВНИМАНИЕ:** Когато поставяте или изваждате акумулаторната батерия, дръжте здраво капака ѝ.

За да поставите акумулаторната батерия;

1. Издърпайте нагоре езичето на капака, за да отворите капака на батерията.

► **Фиг.14:** 1. Капак на акумулатора 2. Езиче

2. Изравнете езика на акумулаторната батерия с прореза на машината и плъзнете акумулаторната батерия, докато се фиксира на място с леко щракване.

► **Фиг.15:** 1. Акумулаторна батерия 2. Слот за батерия

3. Затворете капака на акумулаторната батерия и го избутайте докрай, докато се заключи на място с леко щракване.

За да извадите акумулаторната батерия;

1. Издърпайте нагоре езичето на капака и отворете капака на батерията.

2. Издърпайте акумулаторната батерия от машината, като плъзгате нагоре бутона в предната част на акумулаторната батерия.

3. Затворете капака на акумулатора.

## Светлинен индикатор

Светлинният индикатор, разположен в задния долен ъгъл на корпуса на батерията, показва в реално време информацията за работното състояние и неизправностите. Индикаторът свети или мига в червено, когато възникне грешка.

► **Фиг.16:** 1. Светлинен индикатор

## Предпазна система на машината/ акумулаторната батерия

Машината е снабдена със система за защита на машината/батерията. Тази система автоматично прекъсва захранването към електромотора, за да осигури по-дълъг живот на машината и батерията. Машината ще спре автоматично по време на работа и светлинният индикатор ще се включи, ако тя или батерията се намират в едно от следните състояния:

### Защита срещу претоварване

Когато с батерията се работи по начин, който я принуждава да консумира необичайно много ток, машината автоматично спира и светлинният индикатор светва в червено. В този случай изключете машината и преустановете използването ѝ по начина, който я претоварва. След това включете машината, за да я стартирате повторно.

### Защита срещу прегряване

Ако машината прегрее, тя автоматично спира да работи и светлинният индикатор светва в червено. В този случай оставете машината и акумулаторната батерия да изстинат, преди да включите машината отново.

### Защита срещу прекомерно разреждане

Когато капацитетът на акумулаторната батерия спадне, машината автоматично спира да работи и светлинният индикатор мига в червено. Ако машината не работи дори след като отново задействате превключвателя, и светлинният индикатор свети в червено, зарядът на батерията не е достатъчен за работа. Извадете батерията от машината и я заредете.

### Защита срещу други причини

Предпазната система е предназначена и за други причини, които може да повредят машината, и позволява автоматичното спиране на машината. Изпълнете всички следващи стъпки, за да отстраните причините, когато машината е прекъснала временно действието си или спре по време на работа.

1. Изключете машината и след това отново я включете.
2. Заредете батерията(ите) или я/ги заменете със заредена(и) батерия(и).
3. Оставете машината и батерията(ите) да изстинат.

Ако не бъде постигнато подобрене чрез връщане на предпазната система в изходно положение, се свържете с местния сервизен център на Makita.

**БЕЛЕЖКА:** Ако машината спре поради причина, която не е описана по-горе, вижте раздела за отстраняване на неизправности.

## Индикация на оставащия капацитет на акумулаторната батерия

### Само за акумулаторни батерии с индикатор

Натиснете бутона за проверка на акумулаторната батерия за показване на оставащия заряд на батерията. Светлинните индикатори ще светнат за няколко секунди.

► **Фиг.17:** 1. Светлинни индикатори 2. Бутон за проверка

Светлинни индикатори			Оставащ заряд на батерията
Свети	Изкл.	Мига	
			75% до 100%
			50% до 75%
			25% до 50%
			0% до 25%
			Заредете батерията.
			Батерията може да не работи правилно.

**ЗАБЕЛЕЖКА:** В зависимост от условията на употреба и околната температура е възможно показанията леко да се различават от действителния капацитет.

**ЗАБЕЛЕЖКА:** Първият (краен ляв) светлинен индикатор ще мига, когато системата за защита на батерията функционира.

## Включване

**▲ ПРЕДУПРЕЖДЕНИЕ:** Преди поставянето на акумулаторната батерия, винаги проверявайте дали лостът на прекъсвача се задейства правилно и се връща в първоначална позиция при освобождаване. Работа с машината с прекъсвач, който не функционира правилно, може да доведе до загуба на контрол и до сериозно телесно нараняване.

**ЗАБЕЛЕЖКА:** Машината не се стартира без натискане на бутона за деблокиране дори ако лостът на прекъсвача е издърпан.

**ЗАБЕЛЕЖКА:** Машината може да не стартира поради претоварване, ако се опитвате да работите с нея върху твърда почва. В този случай задайте по-плитка работна дълбочина.

Тази машина е оборудвана с бутон за деблокиране. Ако забележите нещо необичайно с бутона за деблокиране, незабавно спрете работа и занесете машината за проверка в най-близкия оторизиран

сервизен център на Makita.

1. Поставете акумулаторната батерия и след това затворете капака ѝ.

**ЗАБЕЛЕЖКА:** Светлинният индикатор светва в червено, ако монтирате акумулаторната батерия, докато дърпате лоста на прекъсвача. Освободете лоста на прекъсвача, преди да монтирате акумулаторната батерия.

2. Дръпнете лоста на прекъсвача към себе си, като държите натиснат бутон за деблокиране. Освободете бутон за деблокиране, веднага щом двигателят се стартира.

► **Фиг.18:** 1. Бутон за деблокиране 2. Лост на прекъсвача

3. За спиране на двигателя отпуснете лоста на прекъсвача.

## Регулиране на работната дълбочина

**▲ ПРЕДУПРЕЖДЕНИЕ:** Никога не поставяйте ръцете или краката си под корпуса на машината, когато регулирате работната дълбочина.

**БЕЛЕЖКА:** Когато транспортирате машината или когато не работите с нея, преместете лоста за регулиране докрай към задното колело, така че ножовете на скарификатора да се повдигнат от земята.

**БЕЛЕЖКА:** Когато използвате ножовете за грапене, винаги настройвайте работната дълбочина на +4 мм или 0 мм. Ако за работната дълбочина е зададена твърде голяма стойност, ножовете за грапене може да се повредят или счупят.

4 регулируеми височини на скарифициране в диапазона от +4 мм до -8 мм за постигане на перфектен завършен вид.

- (1) За спиране на двигателя отпуснете лоста на прекъсвача.
- (2) Издърпайте навън и задръжте лоста за регулиране към колелото, за да деактивирате блокирането.
- (3) Преместете лоста за регулиране в позицията за желаната височина на скарифициране.
- (4) Освободете лоста за регулиране, за да задействате блокирането.

► **Фиг.19:** 1. Лост за регулиране 2. Предно колело

Работната дълбочина се променя със стъпка от 4 мм до пълната дълбочина при -8 мм, докато движите лоста за регулиране напред.

► **Фиг.20**

Позиция на лоста	Работна дълбочина
1 (над нивото на земята)	+4 мм
2 (на нивото на земята)	0 мм

Позиция на лоста	Работна дълбочина
3 (под нивото на земята)	-4 мм
4 (под нивото на земята)	-8 мм

**ЗАБЕЛЕЖКА:** Цифрите за работната дълбочина са само за справка. В зависимост от условията на тревната площ или почвата действителната работна дълбочина може да се различава малко от зададената дълбочина.

**ЗАБЕЛЕЖКА:** Направете опит с пробно пускане на не много видимо място, за да получите желаната дълбочина.

## Съхранение на шестостенния ключ

Дръжте шестостенния ключ в жлеба за съхранение в корпуса на машината, когато не го използвате.

Отворете капака на батерията, след това поставете шестостенния ключ в жлеба и го задръжте здраво на място.

► **Фиг.21:** 1. Шестостенен ключ 2. Жлеб за съхранение 3. Капак на батерията

## Функция за предотвратяване на случайно включване

Когато се постави акумулаторната батерия при задействан лост на прекъсвача, машината няма да се стартира.

За да стартирате инструмента, първо освободете лоста на прекъсвача и след това го издърпайте отново, като същевременно натиснете и задръжте бутон за деблокиране.

## Електронна функция

Машината е снабдена със следните електронни функции.

- Електрическа спирачка  
Тази машина е оборудвана с електрическа спирачка. Ако машината неколкратно не успява да спре бързо ножовете на скарификатора след освобождаване на лоста на прекъсвача, занесете машината за извършване на техническо обслужване в упълномощен сервизен център на Makita.

## Експлоатация

### Работа с машината

**▲ ПРЕДУПРЕЖДЕНИЕ:** Отстранете клоните и камъните от работната зона, преди да работите с машината. Също така предварително отстранете всички бурени от работната зона.

► **Фиг.22**

**▲ ПРЕДУПРЕЖДЕНИЕ:** Винаги носете предпазни очила със странични екрани, когато работите с машината.

**▲ ВНИМАНИЕ:** Ако в корпуса на машината заседнат отрязана трева или чужди предмети, преди да ги отстраните, се уверете, че сте извадили акумулаторната батерия и сте си сложили ръкавици.

**БЕЛЕЖКА:** Използвайте машината единствено на мрави. Не използвайте машината върху бурени.

**БЕЛЕЖКА:** Преди да работите с машината, оковете тревата на височина от приблизително 20 мм до 30 мм. Ако тревата е твърде дълга, може да попречи на работата на машината.

Дръжте стабилно ръкохватката с двете си ръце, когато работите с машината. Ориентировъчната работна скорост е приблизително 5 метра за 10 секунди.

► Фиг.23

**ЗАБЕЛЕЖКА:** При обработване на плътна трева, ако се установи лош краен резултат след работа, или ако по време на работа спаднат оборотите на двигателя, намалете скоростта на работа под препоръчаната в това ръководство или задайте по-плитка работна дълбочина.

Използвайте знаците на предната страна като указание за работната ширина.

► Фиг.24: 1. Работна ширина 2. Маркировки

Периодично проверявайте отрязаната трева, която се намира в кошницата за трева. Изпразвайте кошницата за трева, преди да се напълни. Преди всяка периодична проверка не забравяйте да освободите лоста на прекъсвача и да спрете машината.

**БЕЛЕЖКА:** Използването на машината с пълна кошница за трева възпрепятства гладкото въртене на ножовете на скарификатора и натоварва допълнително двигателя, което може да доведе до повреда.

## Изпразване на кошницата за трева

**▲ ПРЕДУПРЕЖДЕНИЕ:** За да намалите опасността от инциденти, редовно проверявайте кошницата за трева за повреди или отслабване. Ако е необходимо, сменете кошницата за трева.

1. Освободете лоста на прекъсвача.
2. Извадете акумулаторната батерия от машината.
3. Дръжте ръкохватката на кошницата с едната си ръка, а отворения заден капак с другата. Повдигнете и издържайте кошницата за трева под малък ъгъл, като откачите прътите от машината.  
► Фиг.25: 1. Заден капак 2. Кошница за трева 3. Дръжка 4. Прът
4. Изпразнете кошницата за трева.

## ПОДДРЪЖКА

**▲ ПРЕДУПРЕЖДЕНИЕ:** Винаги проверявайте дали акумулаторната батерия е извадена от машината преди съхранението или пренасянето ѝ, или преди да пристъпите към проверка или техническа поддръжка.

**▲ ПРЕДУПРЕЖДЕНИЕ:** Носете предпазни ръкавици при извършване на проверка или техническо обслужване.

**▲ ПРЕДУПРЕЖДЕНИЕ:** Винаги носете предпазни очила със странични протектори, когато извършвате проверка или техническо обслужване.

**БЕЛЕЖКА:** Не използвайте бензин, нафта, разредител, спирт и др. подобни. Това може да причини обезцветяване, деформация или пукнатини.

За да се поддържа БЕЗОПАСНОСТТА и НАДЕЖНОСТТА на продукта, ремонтите, поддръжката или регулирането трябва да се извършват от упълномощен сервиз или фабрични сервизни центрове на Makita, като винаги трябва да използвате резервни части от Makita.

## Рутинна поддръжка

1. Свалете акумулаторната батерия и след това затворете капака ѝ.
2. Поставете машината на едната ѝ страна. Почистете късчетата трева, които са се натрупали по долната страна на корпуса на машината.
3. Поливайте с вода към дъното на машината, където са сглобени ножовете на скарификатора.  
► Фиг.26

**БЕЛЕЖКА:** Не мийте машината с вода с високо налягане.

4. Проверете степента на затягане на всички гайки, болтове, винтове и др.
5. Проверете движещите се части за повреди, счупвания или износване. Повредените или липсващите части трябва да се ремонтират или сменят.
6. Съхранявайте машината на безопасно място, недостъпно за деца.

## Сгъваема ръкохватка

**ЗАБЕЛЕЖКА:** Подпрете ръкохватката, за да запазите ъгъла ѝ по време на разглобяването, така сгъването става безопасно и лесно.

Ръкохватката може да бъде сгъната на три, за да се улесни носенето на машината на ръце и тя да се побира в по-малко пространство.

1. Извадете акумулаторната батерия от машината.
  2. Разхлабете гайките с накатка на съединителите на долната ръкохватка.
- Развийте вратата (вътрешна) резба, за да отделите двойките съединители.

3. Издърпайте мъжките съединители. След това натиснете ръкохватката надолу/напред след работното ѝ положение.

4. Подравнете триъгълните маркировки на мъжките съединители с тези на женските съединители.

5. Натиснете мъжките съединители в женските, за да фиксирате позицията на ръкохватката.

► **Фиг.27:** 1. Гайка с накатка 2. Втора (вътрешна) резба 3. Долна ръкохватка 4. Мъжки съединител 5. Женски съединител 6. Триъгълни маркировки

► **Фиг.28**

**БЕЛЕЖКА:** Уверете се, че кабелът не е захванат върху компонентите на ръкохватката или около тях.

6. Отворете докрай заключващите лостове на средните ръкохватки, за да освободите компонентите на ръкохватката, така че да могат да се сгъват.

7. Разгلوبете компонентите, като ги издърпате леко един от друг. След това завъртете средните ръкохватки обратно в сгънатата позиция.

► **Фиг.29:** 1. Заключващ лост 2. Средна ръкохватка

► **Фиг.30**

**БЕЛЕЖКА:** Уверете се, че кабелът не е захванат около сглобените компоненти или между тях.

8. Разхлабете гайките с накатка на горната ръкохватка.

Развинтете втората (вътрешната) резба, за да освободите компонентите на ръкохватката, така че да се сгънат.

9. Разгلوبете компонентите, като ги издърпате леко един от друг. След това завъртете горната ръкохватка напред до затворена позиция.

► **Фиг.31:** 1. Гайка с накатка 2. Втора (вътрешна) резба 3. Горна ръкохватка

► **Фиг.32**

**БЕЛЕЖКА:** Уверете се, че кабелът не е захванат около сглобените компоненти или между тях.

10. Затегнете с пръсти гайките с накатка на долните ръкохватки, за да закрепите сгънатите ръкохватки на място.

► **Фиг.33:** 1. Гайка с накатка

## Пренасяне на машината

**⚠ВНИМАНИЕ:** Преди да пренасяте машината се уверете, че акумулаторната батерия е свалена.

**⚠ВНИМАНИЕ:** Винаги си слагайте ръкавици, когато носите машината на ръце.

**БЕЛЕЖКА:** Винаги демонтирайте кошницата за трева и сгъвайте ръкохватката преди транспортиране.

Повдигнете и носете машината, като хванете с ръце страничните дръжки от лявата и от дясната ѝ страна.

За да предотвратите наранявания при преместване на машината, дръжте я във водоравно положение и я носете внимателно, като внимавате да не я разтърсвате или накланяте.

► **Фиг.34**

## Съхранение

**БЕЛЕЖКА:** Съхранявайте машината в хладно, сухо и заключено помещение. Не съхранявайте машината на места, където температурата може да достигне или надмине 40°C.

След всяка употреба отстранявайте от машината цялата полевнала почва и остатъците от корени. Сгънете ръкохватката наполовина или на една трета и поставете кошницата за трева върху машината, за да заема по-малко място за съхранение.

Що се отнася до съхранението, когато машината не се използва за продължителен период от време извън сезона, внимателно извършете поддръжка и почистете всички ножове на скарификатора, както и корпуса на машината. Уверете се, че всички части на машината са напълно сухи, за да предотвратите ръжда.

► **Фиг.35**

## Демонтиране и монтиране на ножовете на скарификатора

**⚠ПРЕДУПРЕЖДЕНИЕ:** Ножовете на скарификатора се въртят по инерция няколко секунди след освобождаване на лоста на прекъсвача. Не започвайте никаква работа, докато ножовете не спрат напълно.

**⚠ПРЕДУПРЕЖДЕНИЕ:** Когато демонтирате или монтирате ножовете на скарификатора, винаги изваждайте акумулаторната батерия. В противен случай съществува опасност от тежко нараняване.

**⚠ПРЕДУПРЕЖДЕНИЕ:** Винаги носете ръкавици, когато боравите с ножовете на скарификатора.

**БЕЛЕЖКА:** Използвайте само оригинални ножове на скарификатора от производителя, посочени в настоящото ръководство.

**БЕЛЕЖКА:** Ако отворите на болтовете в скобата са запушени с мръсотия или чужди предмети, отстранете ги с остър инструмент, например плоска отвертка.

**БЕЛЕЖКА:** Използвайте шестостенния ключ, предоставен с машината, за да осигурите правилно затягане.

## Указания за смяна на нож за скарифициране

Ако върховете на ножовете за скарифициране са достигнали линиите на износване (т.е. оставащата дължина на острието е: 45 мм), сменете ножа за скарифициране с нов.

► Фиг.36: 1. 45 мм

## Демонтиране на ножовете на скарификатора

1. Поставете машината на едната ѝ страна, така че регулиращият лост (за работната дълбочина) да е от горната страна.

2. Разхлабете и свалете болтовете, които закрепват блока на ножовете на скарификатора, като използвате шестостенния ключ.

► Фиг.37: 1. Лост за регулиране 2. Болтове 3. Скоба 4. Ножове на скарификатора

3. Повдигнете ножовете на скарификатора леко нагоре и след това ги извадете от корпуса им.

► Фиг.38: 1. Ножове на скарификатора

**ЗАБЕЛЕЖКА:** Ако изваждането на ножовете на скарификатора от корпуса им представлява трудност, използвайте ръчен инструмент, например плоска отвертка, за да повдигнете долната им част леко нагоре.

► Фиг.39: 1. Ръчен инструмент

## Монтиране на ножовете на скарификатора

**▲ ПРЕДУПРЕЖДЕНИЕ:** Когато сменяте ножовете на скарификатора, винаги следвайте посочените в това ръководство инструкции.

**▲ ПРЕДУПРЕЖДЕНИЕ:** Затегнете здраво болтовете по часовниковата стрелка, за да закрепите ножовете на скарификатора.

**▲ ПРЕДУПРЕЖДЕНИЕ:** Уверете се, че ножовете на скарификатора и всички закрепващи части са монтирани правилно и затегнати здраво.

1. Вкарайте края на вала на блока на ножовете на скарификатора в монтажния отвор на машината. След това закрепете края на скобата на блока към анкерния канал на корпуса на ножовете.

► Фиг.40: 1. Край на вала 2. Монтажен отвор 3. Край на скобата 4. Анкерен канал

**ЗАБЕЛЕЖКА:** Завъртете ножовете около вала и по този начин регулирайте фитингите за лесен монтаж.

2. Затегнете скобата с болтовете, за да закрепите ножовете на скарификатора.

► Фиг.41: 1. Болтове 2. Скоба

## ОТСТРАНЯВАНЕ НА НЕИЗПРАВНОСТИ

Преди да заявите ремонт, сами извършете проверка. Ако откриете проблем, който не е обяснен в ръководството, не се опитвайте да разглобявате машината. Вместо това го занесете в някоя от оторизирани сервизи на Makita, които винаги използват за ремонтите резервни части от Makita.

Състояние на неизправност	Възможно причина (неизправност)	Мерки за отстраняване
Машината не стартира.	Не е поставена акумулаторна батерия.	Поставете заредена акумулаторна батерия.
	Проблем с батерията (ниско напрежение)	Заредете акумулаторната батерия. Ако зареждането не е ефективно, сменете акумулаторната батерия.
След кратко използване, двигателят спира да работи.	Нивото на заряда на акумулаторната батерия е ниско.	Заредете акумулаторната батерия. Ако зареждането не е ефективно, сменете акумулаторната батерия.
	Работната дълбочина е прекалено голяма.	Задвайте по-плитка работна дълбочина.
	Отрязаната трева е заседнала в машината.	Отстранете заседналата трева от машината.
Двигателят не може да достигне максималните обороти.	Акумулаторната батерия е поставена неправилно.	Поставете акумулаторната батерия, както е описано в настоящото ръководство.
	Енергията на батерията спада.	Заредете акумулаторната батерия. Ако зареждането не е ефективно, сменете акумулаторната батерия.
	Задвижващата система не работи нормално.	Обърнете се към местния упълномощен сервиз за извършване на ремонт.
Ножовете на скарификатора не се въртат: ⇒ спрете веднага машината!	В ножовете на скарификатора е заседнал чужд предмет като клон.	Махнете външния предмет.
	Задвижващата система не работи нормално.	Обърнете се към местния упълномощен сервиз за извършване на ремонт.
Ненормални вибрации: ⇒ спрете веднага машината!	Ножовете на скарификатора са дебалансираны, прекалено или неравномерно износени.	Сменете ножовете на скарификатора.

## ДОПЪЛНИТЕЛНИ АКСЕСОАРИ

**⚠ВНИМАНИЕ:** Препоръчва се използването на тези аксесоари или приспособления с Вашата машина Makita, описана в настоящото ръководство. Използването на други аксесоари или приспособления може да доведе до опасност от телесни наранявания. Използвайте съответните аксесоар или приспособление само по предназначение.

Ако имате нужда от помощ за повече подробности относно тези аксесоари, се обърнете към местния сервизен център на Makita.

- Ножове на скарифikatora
- Оригинална акумулаторна батерия и зарядно устройство на Makita

**ЗАБЕЛЕЖКА:** Някои артикули от списъка може да са включени в комплекта на продукта като стандартни аксесоари. Те може да са различни в различните държави.



МАГАЗИН  
**БАШ МАЙСТОРА**<sup>®</sup>  
ПРОФЕСИОНАЛНИ РЕШЕНИЯ