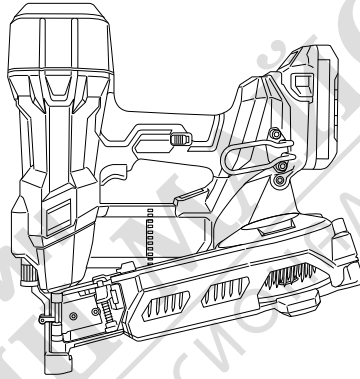


# HIKOKI

## NV 1845DA



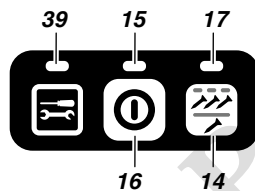
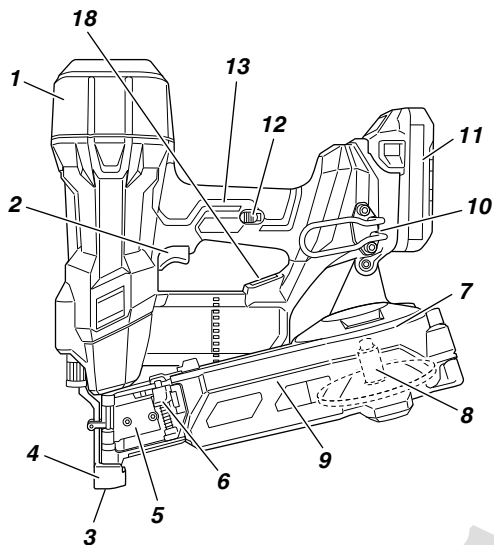
en  
de  
fr  
it  
nl  
es  
pt  
sv  
da  
no  
fi  
el  
pl  
hu  
cs  
tr  
ro  
sl  
sk  
bg  
sr  
hr



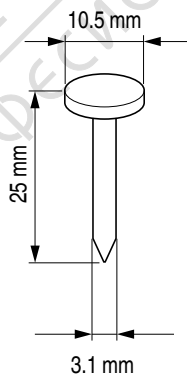
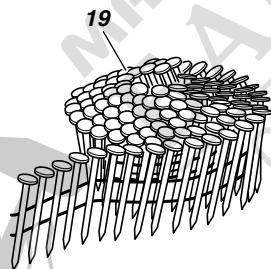
- en Handling instructions
- de Bedienungsanleitung
- fr Mode d'emploi
- it Istruzioni per l'uso
- nl Gebruiksaanwijzing
- es Instrucciones de manejo
- pt Instruções de uso
- sv Bruksanvisning
- da Brugsanvisning
- no Bruksanvisning
- fi Käyttöohjeet

- el Οδηγίες χειρισμού
- pl Instrukcja obsługi
- hu Kezelési utasítás
- cs Návod k obsluze
- tr Kullanım talimatları
- ro Instrucțiuni de utilizare
- sl Navodila za rokovanje
- sk Pokyny na manipuláciu
- bg Инструкции за експлоатация
- sr Uputstvo za rukovanje
- hr Upute za rukovanje

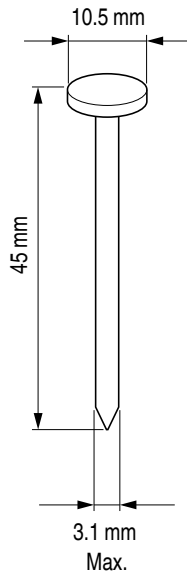
1



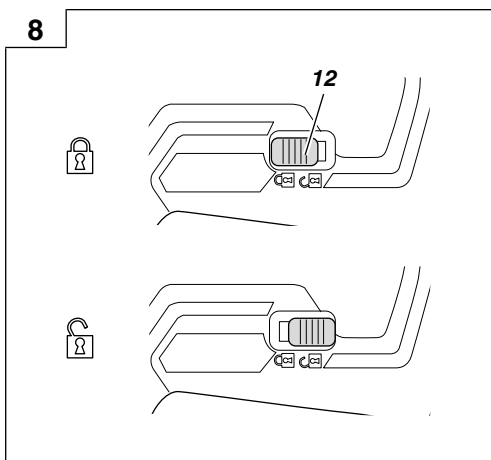
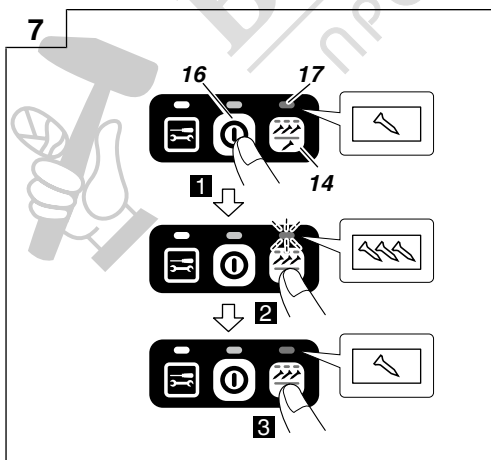
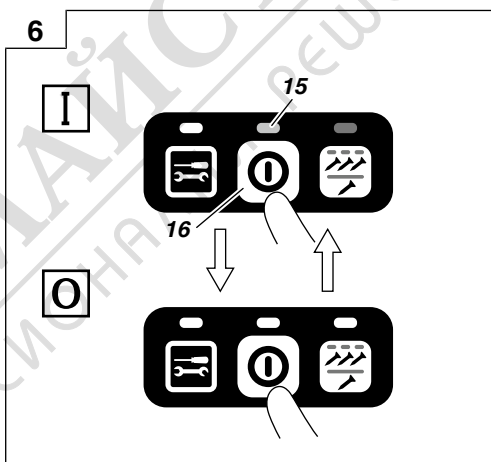
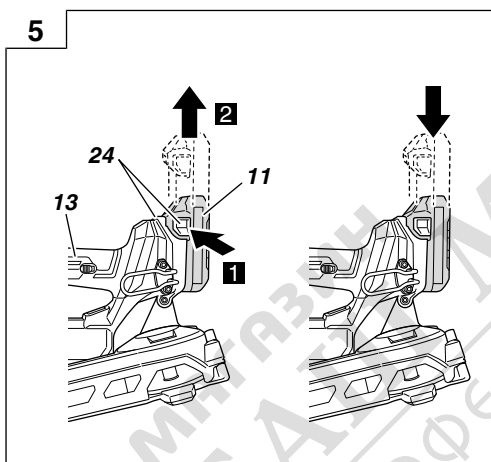
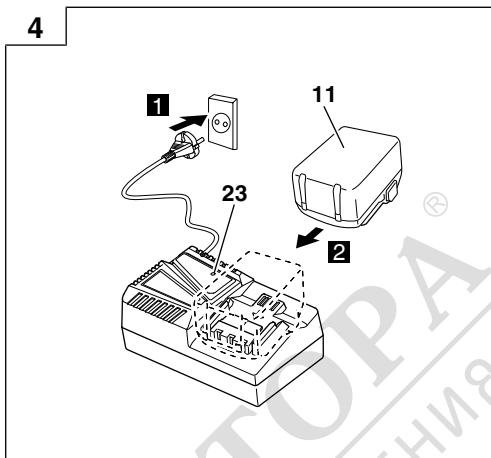
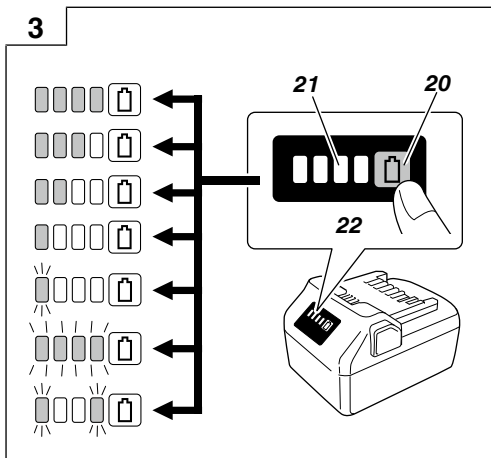
2

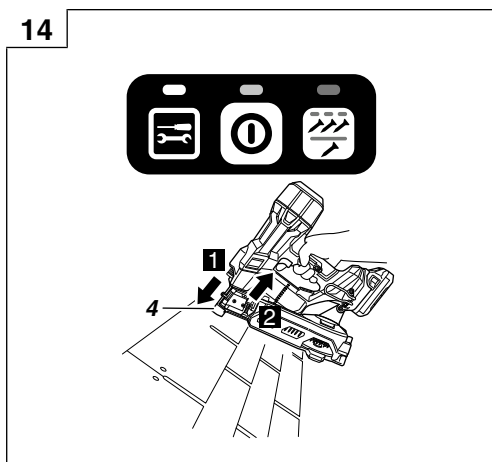
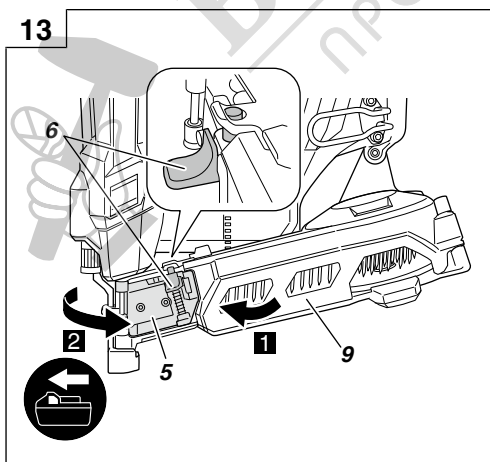
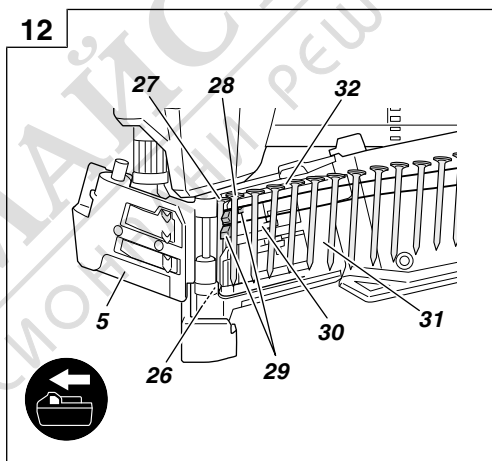
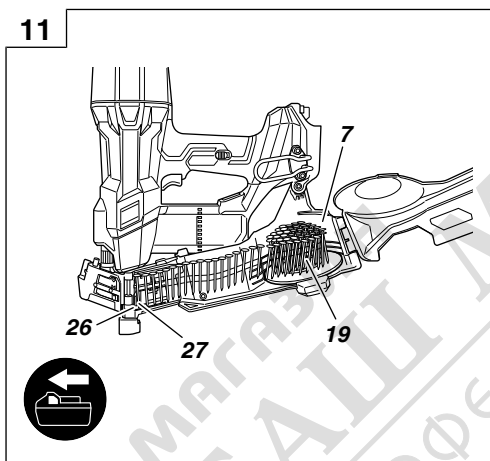
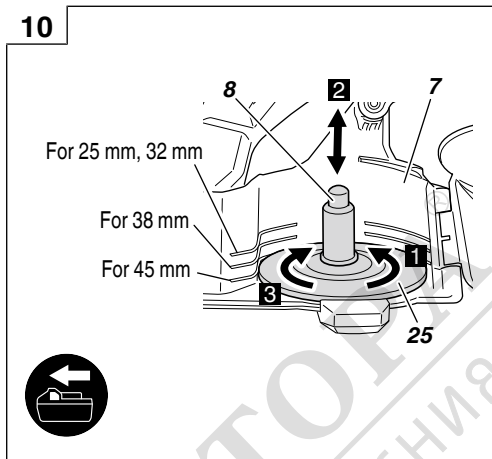
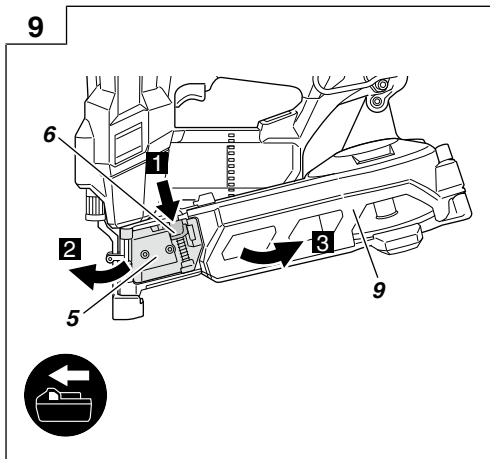


Min.

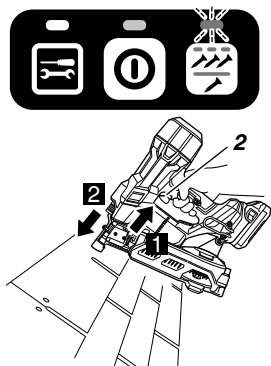


Max.

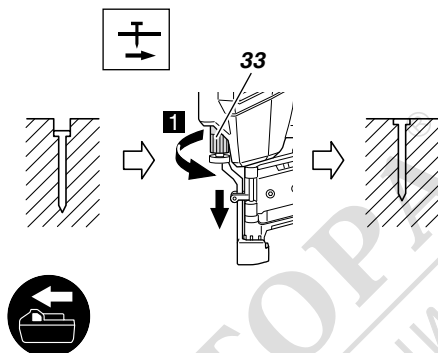




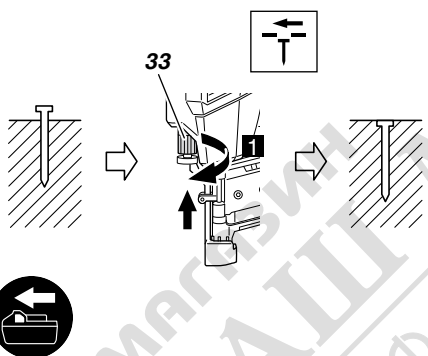
15



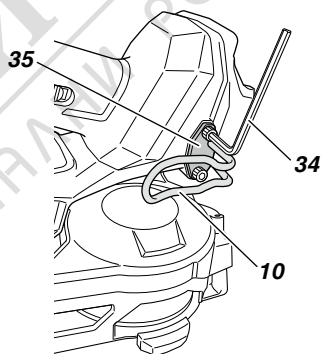
16



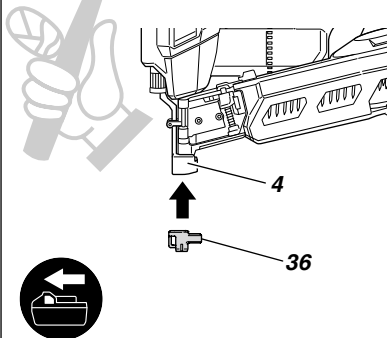
17



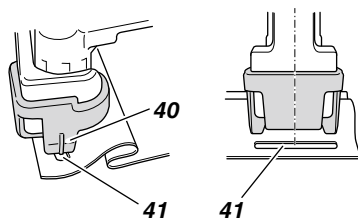
18



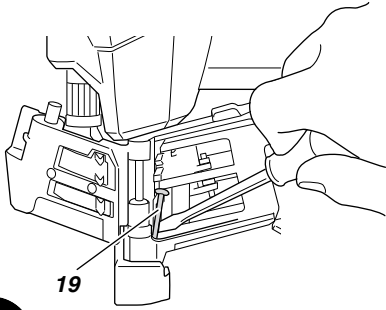
19



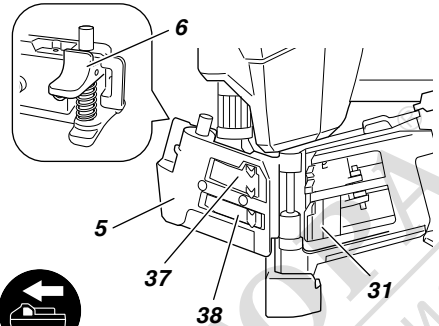
20



21



22



МАГАЗИН  
БАШ МАЙСТЕР  
ПРОФЕСІОНАЛНИ РЕШЕНИЯ

## ОБЩИ МЕРКИ ЗА БЕЗОПАСНОСТ ПРИ ИЗПОЛЗВАНЕ НА ЕЛЕКТРИЧЕСКИ ИНСТРУМЕНТИ

### ⚠ ПРЕДУПРЕЖДЕНИЕ

Прочетете всички инструкции и предупреждения за безопасност.

Неспазването на инструкциите и предупрежденията може да доведе до електрически удар, пожар и/или сериозни наранявания.

Запазете и съхранявайте инструкциите за последващи справки и приложение.

Терминът „електрически инструменти“, използван в предупрежденията за безопасност, се отнася до електрически инструменти, захранвани (с кабел) от мрежата, или такива с батерии (безжични).

#### 1) Безопасност на работното място

##### a) Поддържайте работното място подредено и добре осветено.

Неподредени или не добре осветени работни места са предпоставка за инциденти.

##### b) Не използвайте електрически инструмент във взривоопасна среда, при наличие на запалими течности, газ или прах.

Електрическите инструменти произвеждат искри, които могат да доведат до възпламеняване.

##### c) Не позволявайте достъп на странични лица и деца при работа с електрически инструменти.

Невниманието по време на работа може да доведе до загуба на контрол върху процеса.

#### 2) Електрическа безопасност

##### a) Щепселите на електрическите инструменти трябва да отговарят на типа на контактите. Никога не правете каквито и да било промени по щепселите. Не използвайте преходни щепсели за включване на заземени електрически инструменти.

Щепсели, по които не са правени модификации и съответстват на контактите намаляват риска от електрически удар.

##### b) При работа с електрически инструменти избягвайте контакт на тялото със заземени повърхности като тръби, радиатори и хладилници.

Съществува повишен риск от електрически удар, ако тялото Ви стане част от заземителния контур.

##### c) Не излагайте електрическите инструменти на влиянието на влага или дъжд.

Попадането на влага в електрическите инструменти повишава риска от електрически удар.

##### d) Не нарушавайте целостта на кабелите. Никога не изключвайте електрическите уреди, като издърпвате от кабела. Пазете кабелите от източници на топлина, от смазочни материали, остри ръбове и подвижни компоненти.

Наранени или преплетени кабели повишават риска от електрически удар.

##### e) Когато използвате електрически уред на открито, използвайте удължител, подходящ за външни условия на работа.

Използвайте кабел, подходящ за външни условия, който намалява риска от електрически удар.

##### f) Ако е наложително използването на електрически инструмент във влажни условия, използвайте уреди с диференциална защита (RCD) срещу утечна. Използването на диференциална защита намалява риска от електрически удар.

#### 3) Лична безопасност

##### a) Бъдете бдителни, внимавайте в действията си и използвайте разумно електрическите инструменти. Не използвайте електрически инструмент, когато сте изморени, или под влиянието на лекарствени средства, алкохол или опиати.

Всяко невнимание при работа с електрически инструменти може да доведе до сериозни наранявания.

##### b) Използвайте лични предпазни средства.

Винаги носете защитни очила или маска. Предпазните средства, като противопрахова маска, защитни обувки с устойчива на плъзгане подметка, каска или антифони, според условията на работа, намаляват опасността от нараняване.

##### c) Предотвратяване на случайно включване.

Уверете се, че бутонът за старт на уреда е в изключено положение, преди да свържете електрическия инструмент към източник на захранване и/или батерия, канто и преди да го вземете или пренасяте.

Пренасянето на инструменти с пръст на старт бутона, или на превключателя на захранването, носи опасност от инциденти.

##### d) Отстранете всички работни приставки, преди да включите уреда към захранването.

Гаечен ключ или инструмент, забравен в ротационни компоненти на електрическия инструмент, може да доведе до нараняване.

##### e) Не се пресягайте. През цялото време трябва да имате стабилна опора и да поддържате баланс на тялото.

Това осигурява по-добър контрол върху електрическите инструменти при неочаквани ситуации.

##### f) Носете подходящо облекло. Не носете преналено широки дрехи или бижута.

Пазете носата, дрехите и ръкавиците си от подвижни компоненти.

##### g) Ако са осигурени устройства за присъединяване към прахоуловителни инсталации, уверете се, че са правилно присъединени.

Използването на прахоуловители и циклони може да намали свързаните със замърсяването рискове.

#### 4) Експлоатация и поддръжка на електрически инструменти

##### a) Не насилвайте електрическите инструменти. Използвайте подходящ електрически инструмент за съответните цели.

Подходящият електрически инструмент осигурява безопасното и по-добро извършване на работните дейности при предвидените номинални параметри.

##### b) Не използвайте електрическия инструмент, ако не може да бъде включен или изключен от съответния старт бутон или превключател.

Всеки електрически инструмент, който не може да се контролира от превключвателя, е опасен и подлежи на ремонт.

- c) Изключете щепсела на инструмента от източника на захранване и/или от батерията, преди да извършвате настройки, при смяна на приставки или при съхранение.

Тези предпазни мерки намаляват риска от случайно и нежелано включване на електрическия инструмент.

- d) Съхранявайте неизползваните електрически инструменти далеч от достъп на деца и не позволявайте на лица, непознати с начина на работа с инструментите и тези инструкции, да работят с тях.

Електрическите инструменти представляват опасност в ръцете на неопитни лица.

- e) Поддържайте електрическите инструменти. Проверявайте центровката и закрепването на подвижните части, проверявайте за повредени части, които могат да се отразят на работата на електрическите инструменти. Ако установите повреди, отстранете ги преди да използвате електрическите инструменти.

Много злополуки се дължат на лоша поддръжка на електрическите инструменти.

- f) Поддържайте режещи инструменти заточени и чисти.

Правилно поддържаните режещи инструменти, с наточени режещи елементи, се управляват и контролират по-лесно.

- g) Използвайте електрически инструменти, приставки и аксесоари, и т.н., съгласно тези инструкции, като вземете предвид работните условия и вида работи, които ще се извършват.

Използване на електрическите инструменти за работи, различни от тези, за които са предвидени, може да доведе до повишен риск и опасни ситуации.

- 5) Експлоатация и поддръжка на електрически инструменти захранвани от батерии

- a) Заредвайте уредите само със зарядните устройства, посочени от производителя.

Зарядно устройство, подходящо за един тип батерии, може да създаде риск от пожар при използване за друг тип батерии.

- b) Използвайте електрическите инструменти само с определения за тях тип батерии.

Използването на друг тип батерии създава риск от нараняване и пожар.

- c) Когато не използвате батериите, те трябва да се съхраняват далеч от други метални предмети като нламери, монети, ключове, гвоздеи, винтове или други малки метални предмети, които могат да осъществят контакт между клемите им.

Контакт между клемите на батериите може да доведе от искри или пожар.

- d) При неподходящи условия на съхранение, батериите могат да изтленат; избягвайте контакт. Ако случайно влезете в контакт с електrolитната течност, изплакнете обилно с вода. Ако попадне елентролит в очите, изплакнете обилно и потърсете медицинска помощ.

Елентролитът на батериите може да причини възпаление или изгаряния.

- 6) Обслужване

- a) Обслужването на елентрическите инструменти трябва да се извършва само от квалифицирани сервизни работници, при използване на оригинални резервни части. Това ще гарантира безопасността при работа с елентрическите инструменти.

## ВНИМАНИЕ

Не допускате в зоната на работа деца и възрастни хора.

Когато не използвате елентрическите инструменти, съхранявайте ги далеч от достъп на деца и възрастни хора.

## ПРЕДУПРЕЖДЕНИЯ ЗА БЕЗОПАСНОСТ ПРИ РАБОТА С БЕЗЖИЧЕН ИНСТРУМЕНТ ЗА ЗАБИВАНЕ НА ПИРОНИ ЗА ПОКРИВИ

1. Винаги имайте предвид, че в инструмента може да има пирони.

Ако не използвате внимание при работата с инструмента, това може да доведе до неочаквано изстрелване на пироните и до нараняване.

2. Не насочвайте инструмента към себе си или околните. Ако инструментът се задейства непредвидено, пиронът ще се освободи и ще причини нараняване.

3. Не задействайте инструмента, ако той не е поставен стабилно върху детайла. Ако инструментът не е в контакт с детайла, крепежният елемент може да се отклони от целта.

4. Ако в инструмента заседнал пирон, изключете инструмента от източника на захранване. Ако е включен в захранването, инструментът може да се самозадейства, докато отстранявате заседнал пирон.

5. Бъдете внимателни при отстраняване на задръстване с пирон.

Докато се опитвате да освободите заседнал пирон, механизъмът може да бъде подложен на натиск, и поради това пиронът да се изстреля.

6. Не използвайте този инструмент за закрепване на елентрически кабели.

Той не е предназначен за монтаж на елентрически кабели и може да повреди изолацията на елентрическите кабели, като по този начин може да предизвика токов удар или пожар.

## ДОПЪЛНИТЕЛНИ МЕРКИ ЗА БЕЗОПАСНОСТ

1. Безопасна работа при правилна употреба. Този инструмент е предназначен за забиване на пирони в дърво и подобни материали. Използвайте го само по предназначение.

2. Не допускате запалване и експлозии.

При забиването на пироните може да излязат искри и затова е опасно инструментът да се използва в близост до лак, боя, бензен, разредител, бензин, газ, лепила и подобни запалими вещества, тъй като те могат да се възпламенят или да експлодират. При никакви обстоятелства този инструмент не трябва да се използва в близост до такъв запалим материал.

3. **Винаги носете защита за очите (предпазни очила).**



Когато работите с електрическия инструмент, винаги носете предпазни очила и се уверете, че хората наоколо също носят такива. Има сериозен риск за зрението, ако фрагменти от пироните, които не са забити правилно, попаднат в очите. Предпазни очила се продават във всички железарии. Винаги носете предпазни очила, когато работите с този инструмент. Използвайте предпазни очила или широка маска над очилата. Работодателят трябва задължително да налага използването на предпазни средства за очите.

4. **Защитете ушите и главата си.**

По време на работа носете шумозаглушители и каска. Също така, в зависимост от условията, уверете се, че хората наоколо също носят шумозаглушители и каска.

5. **Съобщавайте се с работещите близо до вас.**

Има голяма опасност от сериозен инцидент, ако пиронът не се закове правилно, отхвъркне и удари някого. Затова винаги внимавайте за безопасността на хората около вас, когато използвате този инструмент. Задължително подсигурете да няма никои в близост до изхода за пироните.

6. **Никога не насочвайте изхода за пироните към хора.**



Винаги имайте предвид, че в инструмента може да има крепежни елементи. Ако изходът за пироните е насочен към хора, могат да възникнат сериозни инциденти, ако случайно действат инструментта. Когато поставяте или сваляте батерията, при зареждането на пирони или при подобни действия, се уверете, че изходът за пироните не е насочен към никого (включително към вас самия).

Дори когато не са заредени никакви пирони, е опасно да действат инструментта, докато е насочен към някого, затова никога не го правете. Без натрупване. Отнасяйте се към инструментта като с работен инструмент.

7. **Преди употреба проверете лоста за натискане.**

Уверете се, че лостът за натискане работи нормално. Никога не използвайте инструментта, ако лостът за натискане не работи нормално, защото в противен случай инструментът може да изстреля пирон неочаквано. Не манипулирайте и не изваждайте лоста за натискане, в противен случай той става неизползваем.

8. **Изборът на действащ метод е важен.**

Прочетете и разберете раздела, озаглавен „КАК СЕ ИЗПОЛЗВА ИНСТРУМЕНТЪТ ЗА ЗАБИВАНЕ НА ПИРОНИ“ на страница 286.

9. **Преди да използвате този продукт, уверете се, че той работи правилно в съответствие със съдържанието на „Тестване на инструментта“ на страница 285.**

10. **Използвайте само посочените пирони.**

Никога не използвайте пирони, различни от посочените в тези инструкции.

11. **Бъдете внимателни, когато поставяте батерията.**

Когато свързвате батерията и зареждате пироните, вземете следните мерки срещу инцидентно задействане на инструментта.

- Не докосвайте спусъка.
- Не допускате изстрелващата глава да контактува с която и да е повърхност.
- Дръжте изстрелващата глава надолу. Спазвайте строго горните указания и винаги се уверявайте, че никоя част от тялото, ръцете или краката не се намира пред изхода за пироните.

12. **Не поставяйте излишно пръст на спусъка.**

Не поставяйте пръста си върху спусъка, ако няма да забивате пирони. Ако носите този инструмент или го подадете на някого, докато държите пръста си на спусъка, може случайно да го задействате и да причините злополука.

13. **Натиснете здраво изхода за пирони към работната повърхност.**

Когато забивате пирони, натиснете здраво изхода за пирони към работната повърхност. Ако изходът не е разположен правилно, пироните може да отскочат.

14. **Имайте ръцете и краката си от изстрелващата глава по време на работа.**



Много е опасно пироните да се забият в ръцете или краката по погрешка.

15. **Пазете се от отката на инструментта.**

Не приближавайте горната част на инструментта с глава и др. по време на работа. Това е опасно, защото инструментът може да рикошира рязко, ако забиваният пирон удари предишен пирон или чвор в дървото.

16. **Внимавайте за двойно изстрелване поради откат.**

Ако лостът неволно е освободен да се свърже отново с детайла след отката, ще се задейства нежелан пирон.

За да се избегне този нежелан двоен изстрел, работете за работа на периоди (задействане на спусъка)

- 1) Настройте превключващото устройство на МЕХАНИЗЪМ ЗА ПЪЛНА ПОСЛЕДОВАТЕЛНА АКТУАЦИЯ.
- 2) Дръпнете спусъка бързо и здраво.
- Режим за непрекъсната работа (изстрелване с лост)
  - 1) Не натискайте прекалено силно инструментта срещу дървото.
  - 2) Отделете пирона от дървото, когато той се отдръпва след забиването.

17. **Бъдете внимателни, когато работите по тънки плоскости или по ъглите на дървото.**

При тънките плоскости пироните могат да излязат от другата страна, както може да се случи и при заковане на ъглите поради отклонение на пироните. В такива случаи задължително се погрижете да няма никои (и ничии ръце или крака т. н.) зад тънката плоскост или до дървените детайли, по които работите.

18. **Едновременното заковане на пирони от двете страни на една и съща стена е опасно.**

При никакви обстоятелства не трябва да се коват пирони от двете страни на стената едновременно. Това би било много опасно, тъй като пироните могат да преминат през стената и да причинят наранявания.

19. **Не използвайте електрическия инструмент върху скелета и стълби.**  
Електрическият инструмент не трябва да се използва в специфични ситуации, например:
- когато смяната на едно място за поставяне е друго включва използването на скелета, стъпала, стълби или подобни на стълба конструкции, например летви на покрива, затваряне на кутии или каси,
  - монтиране на транспортни системи за безопасност, напр. на превозни средства и вагони
20. **Отстранете всички останали пирони и батерията от инструмента, когато:**
- 1) извършвате поддръжка и проверка;
  - 2) проверявате правилното функциониране на лоста и спусъка;
  - 3) монтиране или демонтиране на адаптера;
  - 4) Освобождаване на заседнала скоба;
  - 5) не използвате инструмента;
  - 6) напускате работното място;
  - 7) премествате инструмента на друго място; и
  - 8) давате инструмента на друго лице.
- Никога не се опитвайте да освободите заседнал пирон или да поправите инструмента, без да сте извадили от него батерията и всички останали пирони.
- Никога не оставяйте инструмента без надзор, тъй като може да попадне в ръцете на случайни хора и те да пострадат.
21. **Изваждайте батерията от инструмента за забиване на пирони, когато:**
- 1) зареждате пирони;
  - 2) въртите регулатора.
22. **Прекъсвайте връзката с батерията.**  
Когато поставяте и сваляте адаптера, изключвайте батерията.  
Когато прикрепвате адаптера за аксесоари към върха на буталото и когато го сваляте, се уверете, че предварително сте изключили батерията. Много е опасно пирон да бъде изстрелян по грешка.
23. **Работната температура за това устройство е между 0°C и 40°C – да се използва в рамките на този температурен диапазон. Устройството може да не работи при температура под 0°C или над 40°C.**
24. **Винаги зареждайте батерията при температура от 0 до 40°C.**  
Температура, по-ниска от 0°C, ще доведе до прекомерно зареждане, което е опасно. Батерията не може да се зарежда при температура по-висока от 40°C.  
Най-подходящата температура за зареждане е 20–25°C.
25. **Не използвайте зарядното устройство непрекъснато.**  
Когато едно зареждане приключи, оставете зарядното устройство за около 15 минути преди следващото зареждане на батерия.
26. **Не допускате проникването на чужди тела в отвора за свързване на батерията.**
27. **Никога не разглобявайте акумулаторните батерии или зарядното устройство.**
28. **Никога не давайте на късо акумулаторните батерии.**  
Късо съединение може да причини пренапрежение и прегряване. Това може да доведе до повреда или изгаряне на батерията.
29. **Отработените батерии не трябва да се изгарят.**  
Това може да доведе до експлозия.
30. **Използването на изтощена батерия ще повреди зарядното устройство.**
31. **Върнете батериите в магазина, от който са били закупени, веднага след като цикъла на живот на презаредените батерии стане преналено къс, за да бъдат използвани.**  
Отработените батерии не трябва да се изхвърлят.
32. **Не поставяйте предмети върху отворите за охлаждане на зарядното устройство.**  
Вкарването на метални или запалими предмети във вентилационните слотове е доведе до опасност от електрически удар или ще повредят зарядното устройство.
33. **НИКОГА не допускате магнити (или подобни магнитни устройства) в непосредствена близост до инструмента, защото той съдържа магнитен датчик.**  
Това ще доведе до повреда или риск от нараняване поради неизправност.
34. **След продължителна работа, уредът следва да бъде оставян в покой за известно време.**
35. **Електрическият уред е оборудван с верига за температурна защита, за да предпази двигателя. Продължителната работа може да повиши температурата на уреда, което активира веригата за температурна защита и автоматично прекъсва работата. Ако това се случи, оставете електрическия уред да се охлади, преди да възобновите употребата.**  
Този продукт може да престане да работи, когато възникне аномалия. В такива случаи проверете точните в раздела „ОТСТРАНЯВАНЕ НА НЕИЗПРАВНОСТИ“ на страница 290.
37. **Не нанасяйте силни удари върху панела за управление и не го चुпете. Това може да създаде проблеми.**
38. **Не използвайте продукта, ако уредът или клемите на батерията (за монтаж на батерията) са деформирани.**  
Поставянето на батерията може да причини късо съединение, което може да доведе до поява на дим или запалване.
39. **Поддържайте клемите на инструмента (за монтаж на батерията) чисти от пръст и прах.**
- Преди работа се уверете, че в зоната на клемите няма натрупани прах и стружки.
  - По време на работа се опитвайте да избегнете попадането на стружки или прах върху батерията.
  - При прекратяване на работа или след употреба не оставяйте инструмента на място, където може да бъде изложен на прах и стружки.
- Неспазването на това може да причини късо съединение, което може да доведе до поява на дим или запалване.
40. **Уверете се, че батерията е добре и здраво поставена. В противен случай може да падне и да причини инцидент.**
41. **Винаги използвайте инструмента и батерията при температури между -5°C и 40°C.**

## ГРИЖА ЗА ЛИТИЕВО-ЙОННАТА БАТЕРИЯ

За да удължите живота на литиево-йонната батерия, тя има защитна функция за прекъсване на подаването на заряд.

В случаите 1 до 3, описани по-долу, когато използвате това изделие, дори при натискане на спусъка, моторът може да спре. Това не е в следствие на повреда, а на защитна функция.

1. Когато разрядът на батерията намалее значително, моторът спира.

В такъв случай, заредете батерията незабавно.

- Ако инструментът е бил претоварен, моторът може да спре. В този случай, освободете спусъка и отстранете причината за претоварване. След това може да използвате уреда отново.
- Ако батерията е прегряла при претоварване, тя може да откаже да работи. В този случай, спрете използването ѝ, и я оставете да се охлади. След това може да използвате уреда отново.

Освен това, моля, спазвайте следните предупреждения.

**ПРЕДУПРЕЖДЕНИЕ**

За да предотвратите разредждане на батерията, загряване, поява на дим, запалвания и експлозия, уверете се, че спазвате указанията за безопасност.

- Уверете се, че по батерията не се натрупват прах и стружки.
  - Уверете се, че по батерията не се натрупват прах и стружки по време на работа.
  - Уверете се, че прах и стружки не се натрупват върху батерията по време на работа.
  - Не съхранявайте неизползваните батерии в места, където са изложени на въздействието на прах и стружки.
  - При съхранение на батерия, отстранете евентуално натрупани стружки и прах, като не трябва да се съхранява заедно с метални предмети (болтове, гвоздеи и др.).
- Пазете батерията от пробиване с остри предмети като гвоздеи, от удар с чук, настъпване, или от силен физически удар.
- Не използвайте видимо повредена или деформирана батерия.
- Не използвайте батерията за цели, различни от предназначението ѝ.
- Ако батерията не може да се зареди напълно, дори след като изтече препоръчвания период от време, незабавно прекратете последващи опити за зареждане.
- Не излагайте батерията на високи температури или налягане, не поставяйте в микровълнова фурна, сушилна или контейнери под високо налягане.
- При установяване на теч или неприятна миризма от батерията, не излагайте на въздействието на силна топлина или открити пламъци.
- Не използвайте батерията в мета, където се генерира силно статично електричество.
- Ако батерията тече, има неприятна миризма, загрява или се обезцвети и деформира, или ако се появят необичайни признаци при употреба, презареждане и съхранение, незабавно я отстранете от оборудването или зарядното и не я използвайте.
- Не потапяйте батерията и не позволявайте навлизането на течности в нея. Проникването на проводими течности като например вода, може да доведе до повреди и да причини пожар или експлозия. Съхранявайте батерията на хладно и сухо място, далеч от горими и леснозапалими материали. Избягвайте атмосфери с корозивни газове.
- Не нанасяйте силни удари върху панела на дисплея и не го чупете. Това може да създаде проблеми.
- Ако алкална смазка или режеща течност попадне по батерията, бързо я избършете със суха кърпа. Ако не го направите, това може да доведе до повреда или влошаване на целостта на корпуса.

**ВНИМАНИЕ**

- Ако електролит от батерията попадне в очите, не ги търкайте, а изплакнете обилно с чиста, напр. чешмяна, вода и потърсете незабавно лекарска помощ. Ако не се вземат мерки, електролитът може да причини очни проблеми.
- Ако електролит от батерията попадне върху кожата или дрехите, незабавно измийте с чиста, напр. чешмяна, вода. Възможно е електролитът да причини кожно възпаление.
- Ако при първото използване на батерията забележите ръжда, неприятен мирис, прегряване, обезцветяване, деформиране и/или други нередности, не я използвайте и я върнете на доставчика или търговеца, от който сте я закупили.

**ПРЕДУПРЕЖДЕНИЕ**

Ако чуждо тяло, което е проводник, попадне върху клемите на литиево-йонната батерия, тя може да даде на късо и да причини пожар. Когато съхранявате литиево-йонната батерия спазвайте следните правила за безопасност.

- В кутията за съхраняване не поставяйте проводящи предмети като гвоздеи, парчета проводници и медна тел.
- За да предотвратите късо съединение, след вкарване на батерията в електрически инструмент поставяйте капака ѝ така, че вентилаторът да не се вижда.

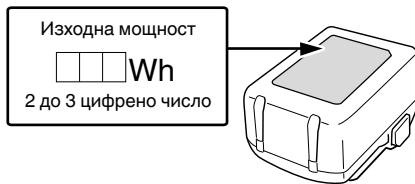
**ОТНОСНО ТРАНСПОРТА НА ЛИТИЕВО-ЙОННА БАТЕРИЯ**

При транспортиране на литиево-йонна батерия, моля спазвайте следните предпазни мерки.

**ПРЕДУПРЕЖДЕНИЕ**

Уведомете транспортната компания, че пратката съдържа литиево-йонна батерия, информирайте компанията за нейната изходна мощност и спазвайте инструкциите на транспортната компания, когато уреждате транспорта.

- Литиево-йонните батерии, които надвишават изходна мощност от 100 Wh, се считат за транспортна категория Опасни стоки и изискват прилагането на специални процедури.
- За транспортиране в чужбина трябва да спазите международните закони и правила и разпоредби на страната, до която се транспортират.



**ИМЕ НА ЧАСТИТЕ**

Номерата в списъка по-долу съответстват на **Фиг. 1–Фиг. 22**.

<b>1</b>	Горен капак
<b>2</b>	Спусък
<b>3</b>	Изстрелваща глава (изход)

4	Лост за натискане
5	Водач за пирони
6	Фиксатор
7	Отделение за скоби
8	Поставка за пирони
9	Капак на отделението за патрони
10	Кука
11	Батерия
12	Лост за застопоряване
13	Ръкохватка
14	Превключвател за работа с пирони
15	Индикатор на захранване
16	Превключвател
17	Индикатор за работа с пирони
18	Контролен панел
19	Пирони
20	Превключвател на индикатора за батерията
21	Лампа на индикатор за нивото на батерията
22	Екранен панел
23	Пилотна лампа
24	Фиксатор
25	Плоча
26	Отвор за управление
27	Първи пирон
28	Втори пирон
29	Лостче
30	Подаващо устройство
31	Слот за водач
32	Водеща повърхност
33	Механизъм за настройване
34	Шест. гаечен ключ
35	Пластина за закачване
36	Адаптер
37	Основен ограничител на пирони
38	Под ограничител на пирони
39	Индикатор за информация
40	Маркировка
41	Гнездото за забиване на пирони

## СИМВОЛИ









### ПРЕДУПРЕЖДЕНИЕ

Използвани са следните символи. Уверете се, че разбирате значението им, преди използване на уреда.

	NV1845DA: Безжичен инструмент за забиване на пирони за покриви
	За да намали риска от наранявания, потребителят трябва да прочете ръководството за работа.
	Само за страни от ЕС Не изхвърляйте електрически уреди заедно с битовите отпадъци! Във връзка с разпоредбите на Европейска Директива 2012/19/ЕС за електрическите и електронни уреди и нейното приложение съгласно националните законодателства, електрически уреди, които излизат от употреба трябва да се събират отделно и предават в специализирани пунктове за рециклиране.
	Постоянен ток
	Включване
	Изключване
	Изключете батерията
	Превключвател на захранването
	Превключвател за работа с пирони
	МЕХАНИЗЪМ ЗА ПЪЛНА ПОСЛЕДОВАТЕЛНА АКТУАЦИЯ
	МЕХАНИЗЪМ ЗА КОНТАКТНА ПОСЛЕДОВАТЕЛНОСТ
	Спусъкът е заключен
	Спусъкът е отключен
	Плитка страна
	Дълбока страна
	Не използвайте върху скелета, стълби.
	Предупреждение

	Забранено действие
---	--------------------

## Батерия

	Превключвател на индикатор за ниво на батерия
	Свети; Остават над 75% от заряда на батерията
	Свети; От заряда на батерията остават 50%–75%.
	Свети; От заряда на батерията остават 25%–50%.
	Свети; От заряда на батерията остават по-малко от 25%
	Мига; Батерията е почти изцяло разредена. Заредете батерията при първа възможност.
	Мига; Отдаването на мощност е спряно поради високата температура. Извадете батерията от инструмента и я оставете да се охлади напълно.
	Мига; Отдаването на мощност е спряно поради повреда или неизправност. Проблемът може да бъде батерията, така че моля свържете се с търговския си представител.

## СПЕЦИФИКАЦИИ

## 1. Безжичен инструмент за забиване на пирони за покриви

Модел	NV1845DA
Двигател	DC Brushless
Допустима дължина на пироните	От 25 мм до 45 мм
Товароподемност на пирон	120 пирона (1 намотка)
Режим на изстрелване	Пълно последователно/Контакт (избираемо)
Тегло*1,2	4,3–4,9 kg
Дължина	335 mm
Ширина	134 mm
Височина	338 mm

\*1 Включване на батерията BSL1820M

\*2 Тегло: Съгласно процедурата ЕРТА от 01.2014 г. В зависимост от прикачената батерия. Най-голямото тегло се измерва с BSL36B18X (продава се отделно).

## ЗАБЕЛЕЖКА

Поради непрекъснатото развитие на научно-развойната програма на HiKOKI, дадените тук спецификации са предмет на промяна без уведомяване.

## 2. Батерия

Модел	Напрежение	Капацитет на батерията
BSL1820M	18 V	2,0 Ah

## ИЗБОР НА ПИРОНИ

Изберете подходящ пирон от **Фиг. 2**. Пирони, които не са показани на **Фиг. 2**, не могат да се използват с този инструмент.

Използването на всякакви други пирони може да доведе до неизправност на инструмента и/или счупване на пирона, което от своя страна да доведе до сериозни наранявания.

## СТАНДАРТНИ АКСЕСОАРИ

В допълнение към основния комплект (1 комплект) са предоставени и аксесоарите и приставките, изброени на стр. 319.

Стандартните приставки и аксесоари са предмет на промяна без предупреждение.

## ПРИЛОЖЕНИЯ

- Монтаж на битумни керемиди в строителството на сгради.
- Монтаж на изолационни плоскости в строителството на сгради.

## ЗАРЕЖДАНЕ

Преди да използвате електрическия инструмент, заредете батерията както следва.

## &lt;UC18YFSL&gt;

## 1. Свържете кабела на зарядното устройство към контакт.

След като свържете щепсела на зарядното устройство към контакта, индикаторната лампа ще започне да мига в червено. (Вижте **Таблица 1**)

## 2. Поставете батерията в зарядното устройство.

Вкарайте батерията плътно в зарядното устройство, както е показано на **Фиг. 4** (на страница 3).

## 3. Заредане

Когато поставите батерията в зарядното устройство, зареждането ще започне, а индикаторната лампа ще свети постоянно в червено.

Когато батерията се зареди напълно, индикаторната лампа ще мига в червено. (Вижте **Таблица 1**)

## (1) Индикацията пилотна лампа

Сигналите на индикаторната лампа ще бъдат тези, показани в **Таблица 1**, според състоянието на зарядното устройство или батерията.

**Таблица 1:** Индикации на индикаторната лампа

ВКЛ./ИЗКЛ. на интервали от 0,5 сек. 	Преди зареждане *1 или Завършено зареждане
Свети непрекъснато 	По време на зареждане
Светва за 1 секунда на интервали от 0,5 сек. 	Режим готовност поради прегряване *2
ВКЛ./ИЗКЛ. на интервали от 0,1 сек. 	Невъзможно зареждане *3

## ЗАБЕЛЕЖКА

- \*1 Ако червената лампа продължава да мига дори след като зарядното устройство е включено, проверете дали батерията е вкарана докрай.
- \*2 Прегряла батерия. Зареждането не е възможно. Въпреки че зареждането ще започне, след като батерията се охлади, дори когато е оставена на място, най - добрата практика е тя да се извади и да се охлади на сенчесто и добре проветриво място преди зареждане.
- \*3 Повреда в зарядното устройство
- Поставете батерията докрай.
  - Проверете дали няма залепнали чужди тела по стойката на батерията или клемите. Ако няма чужди тела, вероятно батерията или зарядното устройство са повредени. Занесете ги в оторизиран сервизен център.
- Ако индикаторната лампа не мига в червено, дори след свързване на зарядния кабел към мрежата, това показва, че защитната верига на зарядното може да е активирана. Отстранете кабела или щепсела от захранването и след това свържете отново, след около 5 минути. Ако и след това индикаторната лампа не мига в червено, моля занесете зарядното устройство в оторизиран сервизен център на НIKOKI.
- Когато зарядното устройство се използва непрекъснато, може да загрее и да стане причина за отказ или повреда. След като завърши зареждането, оставете в покой зарядното устройство за 15 минути.
- (2) Относно температурата и времето за зареждане на батерията. (Вижте **Таблица 2**)

**Таблица 2**

Модел	UC18YFSL	
Вид батерия	Литиево-йонна	
Напрежение при зареждане	14,4–18 V	
Температури, при които батерията може да бъде заредена	0°C–50°C	
Време за зареждане на капацитета на батерия, приблизително (при 20°C)	1,5 Ah	22 мин
	2,0 Ah	30 мин
	2,5 Ah	35 мин
	3,0 Ah	45 мин

Време за зареждане на капацитета на батерия, приблизително (при 20°C)	4,0 Ah	60 мин
	5,0 Ah	75 мин
	6,0 Ah	90 мин
Време за зареждане за капацитета на батерия, приблизително (при 20°C)	1,5 Ah (x 2 тяло)	45 мин
	2,5 Ah (x 2 тяло)	75 мин
	4,0 Ah (x 2 тяло)	120 мин
Брой клетки на батерията	4–10	
Тегло	0,5 кг	

## ЗАБЕЛЕЖКА

- Времето за зареждане може да варира според околната температура и източника на напрежение.
- Ако зареждането отнеме дълго време
- Зареждането ще отнеме по-дълго време при изключително ниски външни температури. Зареждайте батерията на топло място (например на закрито).
  - Не закривайте въздушните отвори. В противен случай вътрешната част ще прегрее, което ще намали ефективността на зарядното устройство.
  - Ако охлаждащият вентилатор не работи, свържете се с оторизиран сервизен център на НIKOKI за ремонт.
- 4. Изключете захранващия кабел на зарядното от мрежата.**
- 5. Хванете добре зарядното устройство и издърпайте батерията.**
- ЗАБЕЛЕЖКА**  
Уверете се, че сте извадили батерията от зарядното устройство след употреба и я запазете.

## Относно електрическите разряди при нови батерии и т.н.

Тъй като вътрешният химически състав на новите батерии или батерии, които не са били ползвани дълго време, не е активиран, електрическият разряд може да е нисък при първа и втора употреба. Това е временно явление и нормалното време за зареждане ще бъде възстановено, като презаредите батериите 2–3 пъти.

## Как да удължите работата на батериите.

- (1) Презареждайте батериите, преди да се изтощат напълно. Когато усетите, че мощността на уреда намалява, спрете употреба и заредете батерията. Ако продължите работа с уреда и изхабите електрическия ток, батерията може да се повреди и животът ѝ ще бъде по-кратък.
- (2) Избягвайте презареждане при високи температури. Зареждаемата батерия ще бъде гореща веднага след употреба. Ако в това състояние батерията се презареди веднага след употреба, вътрешният ѝ химически състав ще се влоши и животът на батерията ще се съкрати. Оставете батерията и я заредете, след като е изстинала за известно време.

**ПРЕДИ УПОТРЕБА**

Действие	Фигура	Страница
Индикатор за ниво на батерия	3	3
Отстраняване и поставяне на батерия	5	3
Избор на приставки и аксесоари	—	320

**1. Как да работите с панела за управление**

- (1) Включете захранването (Вижте **Фиг. 6**)  
 При условие „Изключване на захранването“, натиснете и задръжте бутона за захранване повече от 1 секунда, след това индикаторът за захранване светва в зелено.

**ЗАБЕЛЕЖКА**

Не натискайте лоста и/или не натискайте спусъка по време на процеса на включване на захранването. Това ще предотврати включването на захранването.

[Автоматично изключване на захранването]  
 Когато захранването е включено, но инструментът не се използва за 30 минути, той автоматично се изключва. За да го включите отново, натиснете бутона за захранването.

**ПРЕДУПРЕЖДЕНИЕ**

Никога не оставяйте инструмента включен. Това може да доведе до злополука.

- (2) Изключете захранването (Вижте **Фиг. 6**)  
 При условие „Включване на захранването“, натиснете и задръжте бутона за захранване повече от 1 секунда, след това индикаторът за захранване ще изгасне.  
 При условие за „Включване на захранването“, функциите по-долу са активни.

- (3) Изберете режим за работа с пирони (Пълно последователно задействане / Контактно задействане)  
 След включване на захранването, винаги първоначално стартирайте в режим на пълно последователно задействане. (Индикаторната лампа за работа с пирони светва в синьо.) (Вижте **Фиг. 7**)  
 За да смените режима на работа с пирони, натиснете веднъж бутона за работа с пирони. При всяко натискане, режимът ще се променя между „Пълно последователно“ и „Контакт“.

Светлин индикатор (синьо):  
**МЕХАНИЗЪМ ЗА ПЪЛНО ПОСЛЕДОВАТЕЛНО ЗАДЕЙСТВАНЕ**  
 Мигаща светлина (Синьо):  
**МЕХАНИЗЪМ ЗА КОНТАКТНА ПОСЛЕДОВАТЕЛНОСТ**




- (4) Други функции  
 В случай на грешка в работата, индикаторът за информация показва следното. (**Фиг. 1**)

Състояние на индикатора	
Индикаторът за информация мига в червено. Захранването автоматично се изключва след 60 секунди.	Батерията е почти изцяло разредена. Заредете батерията при първа възможност.

Състояние на индикатора	
Индикаторът за информация мига в червено. Захранването автоматично се изключва след 10 секунди.	Машината е твърде студена (под -5°C) или твърде гореща. Оставете инструмента да се охлади или загрее добре до подходящо състояние.
Индикаторът за информация мига в оранжево. Захранването автоматично се изключва след 10 секунди.	Свържете се с HiKOKI за проверка.

**2. Механизъм за заключване на спусъка (Вижте Фиг. 8)**

**ПРЕДУПРЕЖДЕНИЕ**

- Когато не изстрелвате пирони, се уверете, че спусъкът е заключен.
- Този пистолет има заключващ механизъм, който предотвратява изстрелването на пирони.
- Поставете лоста за заключване на позиция , за да заключите спусъка.
- Когато се използва инструментът, плъзнете лоста за заключване в положение  и когато не се използва, в положение .

**3. Тестване на инструмента ПРЕДУПРЕЖДЕНИЕ**

- Когато не изстрелвате пирони, се уверете, че спусъкът е заключен. (Вижте **Фиг. 8**)
- Никога не използвайте инструмента ако лостът не работи правилно.

**ВНИМАНИЕ**

Внимавайте да не ударите върха на лоста в дървото.

Преди да започнете да забивате, тествайте инструмента, като следвате стъпките от списъка за проверка на инструмента по-долу. Направете проверката по следния ред.  
 Ако забележите необичайна работа, спрете да използвате инструмента и незабавно се свържете с оторизиран сервизен център на HiKOKI.

**(1) ИЗВАДЕТЕ ВСИЧКИ ПИРОНИ И БАТЕРИЯТА ОТ ИНСТРУМЕНТА.**

- ВСИЧКИ ВИНТОВЕ ТРЯБВА ДА БЪДАТ ЗАТЕГНАТИ.
- ЛОСТЪТ И СПУСЪКЪТ ТРЯБВА ДА СЕ ДВИЖАТ ПЛАВНО.

**(2) Монтиране на батерията.**

Не работете с лоста или спусъка, докато поставяте батерията. (Вижте **Фиг. 5**)

**(3) Включете ключа за захранването. (Вижте Фиг. 6)**  
 Включете превключвателя за захранването, като го натиснете и задръжте за повече от 1 секунда. Уверете се, че индикаторът за захранване свети в зелено, а индикаторът за забиване свети в синьо. (МЕХАНИЗЪМ ЗА ПЪЛНА ПОСЛЕДОВАТЕЛНА АКТУАЦИЯ)

**(4) Свалете пръста си от спусъка и натиснете лоста за натискане срещу детайла.**

- ИНСТРУМЕНТЪТ НЕ ТРЯБВА ДА РАБОТИ.

# Български

- (5) Отделете лоста от детайла.  
След това насочете инструмента надолу, издърпайте спусъка и изчакайте в това положение за 5 секунди или повече.

– ИНСТРУМЕНТЪТ НЕ ТРЯБВА ДА РАБОТИ.

- (6) Без да докосвате спусъка, натиснете лоста за натискане срещу детайла.  
След това издърпайте спусъка.

– ИНСТРУМЕНТЪТ ТРЯБВА ДА РАБОТИ.

- [2] Задръжте спусъка назад и натиснете отново лоста срещу детайла.

– ИНСТРУМЕНТЪТ НЕ ТРЯБВА ДА РАБОТИ.

- [3] Отделете пръст от спусъка.  
След това, [1] активиран отново.

– ИНСТРУМЕНТЪТ ТРЯБВА ДА РАБОТИ.

- (7) Отделете лоста от детайла, изтеглете спусъка.  
Натиснете лоста срещу детайла в рамките на 2 секунди.

– ИНСТРУМЕНТЪТ НЕ ТРЯБВА ДА РАБОТИ.

- (8) Настройте индикатора за работа с пирони да мига в режим „ВКЛ.“ (МЕХАНИЗЪМ ЗА КОНТАКТНА ПОСЛЕДОВАТЕЛНОСТ)

Натиснете еднократно превключвателя за свързване на скобата, уверете се, че индикаторът мига в синьо.

Отделете лоста от детайла, изтеглете спусъка.  
Натиснете лоста срещу детайла в рамките на 2 секунди.

– ИНСТРУМЕНТЪТ ТРЯБВА ДА РАБОТИ.

- (9) Ако не забележите необичайна работа, можете да заредите пирони в инструмента за забиване на пирони.  
Забийте пироните в детайла, който е от същия тип, който ще се използва в самото приложение.

– ИНСТРУМЕНТЪТ ТРЯБВА ДА РАБОТИ ПРАВИЛНО.

## 4. Проверка на работата на лоста за натискане ПРЕДУПРЕЖДЕНИЕ

Когато не изстрелвате пирони, се уверете, че спусъкът е заключен.

Преди проверка на работата на лоста за натискане, винаги се уверявайте, че спусъкът е заключен и батерията е извадена от електроинструмента.

Проверете дали лостът за натискане се плъзга плавно при работа.

Почистете плъзгащата се площ на лоста за натискане, ако той не се плъзга гладко.

## 5. Заредете пироните ПРЕДУПРЕЖДЕНИЕ

Когато зареждате пирони в инструмента,

- 1) извадете батерията от инструмента;
- 2) не дърпайте спусъка;
- 3) не натискайте лоста; и
- 4) дръжте инструмента посочен надолу.

- (1) Натиснете копчето надолу и отворете водача за пирони. След това отворете капака на пълнителя. (Фиг. 9)

- (2) Регулирайте позицията на държача за пирони в зависимост от дължината на пирона. (Фиг. 10)  
Пироните няма да се подават плавно, ако държачът за пирони не е правилно регулиран.

- [1] Завъртете държача за пирони на около 90 градуса по посока, обратна на часовниковата стрелка.
- [2] Преместете държача за пирони нагоре и надолу, за да изравните плочата на държача за пирони с маркировката върху пълнителя в съответствие с дължината на използваните пирони.
- [3] Завъртете държача за пирони на 90 градуса по посока на часовниковата стрелка, докато не чуете „щракване“.

## ЗАБЕЛЕЖКА

Преди да заредите пироните в пълнителя, поставете държача за пирони в съответствие с дължината на пирона. Ако позицията на държача за пирони не е регулирана, пиронът се блокира. Ако капакът се затвори принудително, без да се регулира позицията на държача за пирони, той може да се повреди.

- (3) Поставете намотката за пирони в пълнителя. Освободете достатъчно пирони, за да достигате отвора за забиване. (Фиг. 11)
- (4) Поставете първия пирон в отвора за забиване, а вторият пирон между двете лостчета на подаващото устройство.  
Поставете главите на пироните в направляващия отвор. (Фиг. 12)  
Издърпване на пироните надясно

## ЗАБЕЛЕЖКА

Внимавайте да не деформирате сгънатите проводници и да не разедините пироните с водещата повърхност.

В противен случай водачът за пирони няма да се затвори правилно.

- (5) Затворете капака на пълнителя, след което затворете водача за пирони.  
Заклучете бутона докрай. (Фиг. 13)

## ПРЕДУПРЕЖДЕНИЕ

Затворете напълно водача за пирони и не го отваряйте по време на работа.

Ако се опитате да забиете пирони, когато водачът за пирони е отворен, пироните няма да бъдат забити в дървения материал и съществува риск от опасно разпробиване.

## КАК СЕ ИЗПОЛЗВА ИНСТРУМЕНТЪТ ЗА ЗАБИВАНЕ НА ПИРОНИ

### ПРЕДУПРЕЖДЕНИЕ

- НИКОГА не насочвайте телбода към себе си или към други хора в работната зона.
- Пазете пръстите си ДАЛЕЧЕ от спусъка, когато не забивате, за да избегнете случайно нараняване.
- Не използвайте електрическия кабел, ако е повреден. Незабавно го подменете.
- Изборът на задействащ метод е важен.  
Моля, прочетете и разберете „1. Процедури за забиване на пирони“, които се намират по-долу.
- Преди да започнете работа, проверете превключващото устройство на инструмента.  
Този инструмент за забиване на пирони NiKOKI включва устройство за превключване на операциите по забиване.  
Преди да започнете работа, уверете се, че уредът е поставен правилно.  
Ако превключващото устройство не е настроено правилно, инструментът няма да работи правилно.

- Когато използвате телбода, никога не поставяйте лицето, ръцете или краката си близо до изстрелващата глава.
- Не забивайте пирони върху други пирони с инструмента под твърде стръмен ъгъл; пироните могат да рикошират и да наранят някого.
- Не забивайте пирони в тънки дъски или близо до ъгли и ръбове на детайла. Пироните могат да се отклонят при забиването и да ударят някого.
- Никога не забивайте пирони от двете страни на стената едновременно. Пироните могат да пробият стената и да ударят човек от другата страна.
- Никога не използвайте инструмент, който е дефектен или работи неправилно.
- Не използвайте инструмента като чук.
- Отстранете всички останали пирони и батерията от инструмента, когато:
  - 1) извършвате поддръжка и проверка;
  - 2) провервате правилното функциониране на лоста и спусъка;
  - 3) монтиране или демонтиране на адаптера;
  - 4) освобождавате заседнала скоба;
  - 5) не използвате инструмента;
  - 6) напускате работното място;
  - 7) премествате инструмента на друго място; и
  - 8) давате инструмента на друго лице.
- Изваждайте батерията от инструмента за забиване на пирони, когато:
  - 1) зареждате пирони;
  - 2) въртите регулатора.

Този инструмент за забиване на пирони NiKOKI е оборудван с превключващо устройство за работа. Използвайте МЕХАНИЗМА ЗА ПЪЛНА ПОСЛЕДОВАТЕЛНА АКТУАЦИЯ или МЕХАНИЗМА ЗА КОНТАКТНА АКТУАЦИЯ в съответствие с работата, която ще се изпълнява.

Обяснение на различните операции по забиване

- МЕХАНИЗЪМ ЗА ПЪЛНА ПОСЛЕДОВАТЕЛНА АКТУАЦИЯ

Първо натиснете лоста за натискане срещу дървото; след това дръпнете спусъка, за да забиете пирона.

За да продължите да забивате пирони, следвайте същата последователност.

След като веднъж забиете пирон, повторно забиване няма да бъде възможно, докато не махнете пръста си от спусъка и не вдигнете напълно инструмента от дървената повърхност.

- МЕХАНИЗЪМ ЗА КОНТАКТНА ПОСЛЕДОВАТЕЛНОСТ: КОНТАКТНАТА АКТУАЦИЯ може да следва две различни последователности, в зависимост от вашата употреба.

За да забиете няколко пирона:

- 1) Дръпнете спусъка.
- 2) Натиснете лоста за натискане срещу дървото, за да забиете пирона.
- 3) Ако спусъкът се задържа назад, всеки път, когато лостът за натискане бъде натиснат срещу дървото, ще бъде забиван пирон.

За да забиете един пирон:

- 1) Натиснете лоста за натискане към дървото.
- 2) Дръпнете спусъка, за да забиете пирона.
- 3) Дръпнете пръста си от спусъка и извадете пирона от дървото.

## ВНИМАНИЕ

Бъдете внимателни, за да не ударите върха на лоста в дървото, когато лостът не може да бъде натиснат нагоре.

## 1. Процедури за забиване на пирони

Този инструмент е снабден с лост за натискане и не работи, ако лостът не е натиснат.

При този инструмент има два метода за управление на работата с пирони.

Те са:

- 1) Режим за работа на периоди (задействане на спусъка);
- 2) Режим за непрекъсната работа (изстрелване с лост):

### (1) Режим за работа на периоди (задействане на спусъка)

Използвайте настройката МЕХАНИЗЪМ ЗА ПЪЛНО ПОСЛЕДОВАТЕЛНО ЗАДЕЙСТВАНЕ.

(Вижте Фиг. 14)

### ПРЕДУПРЕЖДЕНИЕ

За да избегнете двойно изстрелване или случайно изстрелване поради откат.

– Дръпнете спусъка бързо и здраво.

[1] За работа на периоди, настройте превключвателя за работа на МЕХАНИЗЪМ ЗА ПЪЛНА ПОСЛЕДОВАТЕЛНА АКТУАЦИЯ (индикаторът за работа с пирони свети в синьо.)

[2] Поставете острата част за пирона върху детайла с пръст от спусъка.

[3] Натиснете здраво лоста за натискане до края.

[4] Дръпнете спусъка, за да забиете пирона.

[5] Свалете пръста от спусъка и вдигнете изцяло телбода от дървената повърхност.

За да продължите да забивате на отделно място, преместете пистолета по дървото, като повтаряте стъпките [2]–[5].

### ЗАБЕЛЕННА

Операциите [3] и [4] трябва да бъдат извършени в рамките на 2 секунди една от друга. Ако минат повече от 2 секунди след [3], инструментът няма да работи правилно. Ако това се случи, опитайте отново от [3].

### (2) Продължителна работа (забиване с лост)

на МЕХАНИЗЪМ ЗА КОНТАКТНА ПОСЛЕДОВАТЕЛНОСТ (Вижте Фиг. 15)

### ПРЕДУПРЕЖДЕНИЕ

За да избегнете двойно изстрелване или случайно изстрелване поради откат.

– Не натискайте прекалено силно инструмента срещу дървото.

– Отделете пирона от дървото, когато той се отдръпва след забиването.

[1] Настройте превключвателя за работа на МЕХАНИЗЪМ ЗА КОНТАКТНА АКТУАЦИЯ (индикаторът за работа с пирони свети в синьо.)

[2] Дръпнете спусъка на инструмента за забиване на пирони от детайла.

[3] Освободете лоста за натискане срещу дървения детайл, за да забиете пирона.

[4] Местете инструмента по детайла с подскачащо движение.

Всяко натискане на лоста ще забива пирон.

Веднага щом забиете желанния брой пирони, свалете пръст от спусъка.

### ЗАБЕЛЕННА

Операциите [2] и [3] трябва да бъдат извършени в рамките на 2 секунди една от друга. Ако минат повече от 2 секунди след [2], инструментът няма да работи правилно. Ако това се случи, опитайте отново от [2].

### ПРЕДУПРЕЖДЕНИЕ

○ Дръжте пръста си извън спусъка, освен по време на операция по забиване, тъй като ако лостът за натискане случайно ви докосне или влезе в контакт с друго лице в зоната за работа, може да се случи сериозно нараняване.

# Български

- Дръжте ръцете и тялото си далече от зоната за изпускане на скоба. Този инструмент НИКОКИ може да отскача при откат по време на забиване на пирон и може да се задейства нежелан последващ пирон, което може да причини нараняване.

## ЗАБЕЛЕЖКА

- Ако се следват всички предупреждения и инструкции, е възможно безопасна работа с всичките две системи: МЕХАНИЗЪМ ЗА ПЪЛНА ПОСЛЕДОВАТЕЛНА АКТУАЦИЯ, МЕХАНИЗЪМ ЗА КОНТАКТНА АКТУАЦИЯ.
- Работете с пироните е и опаковката внимателно. Ако изпуснете пироните, може да се чули свързващата връзка, което ще доведе до неправилно подаване и засядане на пирони.
- След забиване:

- 1) извадете батерията от инструмента;
  - 2) отстранете всички пирони от инструмента;
- 2. Регулиране на дълбочината за забиване**  
За да се гарантира, че всеки пирон прониква на една и съща дълбочина, уверете се, че уредът винаги се държи здраво срещу детайла. Ако пироните се забиват твърде дълбоко или плитко в детайла, регулирайте заковаването в следния ред.

- (1) Извадете батерията от инструмента. (Вижте Фиг. 5)
- (2) Ако пироните се забиват твърде дълбоко, завъртете регулатора към плитката страна. (Вижте Фиг. 16)  
Корекциите са на стъпки с половин оборот. Ако пироните се забиват твърде дълбоко, завъртете регулатора към плитката страна. (Вижте Фиг. 17)
- (3) Спрете да въртите регулатора, когато се достигне подходящо положение при теста за дълбочина на забиване.
- (4) Поставете батерията в инструмента. **ВИНАГИ НОСЕТЕ ПРЕДПАЗНИ ОЧИЛА.** Направете тест за забиване.

## 3. Използване на куката (Вижте Фиг. 18)

### ПРЕДУПРЕЖДЕНИЕ

Когато използвате куката, изключете превключвателя на захранването (зелена светлина „ИЗКЛ.“). Обърнете достатъчно внимание, за да не изпадне основното оборудване.  
Ако телбодът падне, има опасност от инцидент.

Куката може да се монтира отляво или отдясно.

- (1) Извадете батерията, след което извадете всички останали пирони от пълнителя.
- (2) Задържте здраво основния модул и свалете болтовете М5 с помощта на шестостенния ключ.
- (3) Свалете пластината на куката и куката.
- (4) Монтирайте куката от другата страна и я закрепете здраво с болтове М5.

## ЗАБЕЛЕЖКА

Куката може да се използва като закачалка.

## 4. Използване на адаптера за винилова облицовка

### ПРЕДУПРЕЖДЕНИЕ

Когато поставите или свалите адаптера, не забравяйте да махнете пръста си от спусъка и да извадите всички останали крепежни елементи и батерията от уреда за пирони.

Когато закрепвате виниловата облицовка, прикрепете адаптера. Адаптерът позволява забиването на пироните да остане на необходимата дълбочина.

- (1) Отстранете всички останали пирони и батерията от инструмента.
- (2) Поставете адаптера на върха на буталния лост. (Фиг. 19)

- (3) Подравнете маркировката на адаптера с центъра на гнездото за забиване на пирони и забийте пирона. Когато забивате пирони, дръжте инструмента перпендикулярно на обработвания материал. (Фиг. 20)
- (4) Ако е необходимо, завъртете регулатора, за да регулирате отново дълбочината на забиване.

## ЗАБЕЛЕЖКА

Когато използвате адаптера, дори ако регулаторът е настроен на най-дълбоката настройка, пироните ще бъдат забити така, че да останат изгнчални.

## 5. Освобождаване на заседнала скоба

Ако в изстрелващата глава са заседнали пирони, отстранете ги.

### ПРЕДУПРЕЖДЕНИЕ

Не забравяйте да изключите превключвателя на захранването и да извадите батерията.

### ВНИМАНИЕ

НИКОГА не насочвайте изстрелващата глава към себе си или към друг човек, за да избегнете риск от нараняване при неправилно изстрелване. Дори ако батерията се извади от инструмента, вътре в него все още има енергия от съгъстен въздух.

- (1) Извадете батерията от инструмента.
- (2) Извадете намотката за пирони от пълнителя.
- (3) Отворете водача за пироните.
- (4) Отстранете заседнали пирон с помощта на отвертка с прорези. (Фиг. 21)

### ВНИМАНИЕ

НИКОГА не удряйте острието за забиване.

- (5) Срежете дефектната част на стоманения проводник, който свързва пироните с режещи клещи, коригирайте деформацията, след което заредете намотката на пироните в пълнителя.
- (6) Уверете се, че тласкащият лост се плъзга плавно.

## ЗАБЕЛЕЖКА

Ако върхът на задвижващото острие се износи, вероятността от закльпане на пирони е по-голяма.

Ако скобите засядат често, се свържете с оторизиран сервизен център на НИКОКИ.

## ПОДДРЪЖКА И ПРОВЕРКА

### ПРЕДУПРЕЖДЕНИЕ

Преди поддръжка и проверка, се уверете, че сте свалили всички останали скрепителни елементи и батерията от инструмента.

#### 1. Ежедневна поддръжка

- Ежедневно почиствайте пълнителя и подаващия механизъм, за да предотвратите засядане.
- Издухайте ежедневно лоста за натискане, за да поддържате правилната работа на буталния лост и да осигурите безопасността на оператора и ефективната работа с инструмента.

### ПРЕДУПРЕЖДЕНИЕ

- По време на работа носете предпазни очила със странични сенници, за да избегнете риск от нараняване от очите.
- Не използвайте масла, смазочни материали или разтворители, когато почиствате корпуса на инструмента.

<Проверка на буталния лост>

Почистете плъгащата част на буталния лост.

<Проверка на подаващия механизъм>

Почистете плъгащата се част на копчето.

Отворете водача за пирони и отстранете праха. (Вижте Фиг. 22)

**ВНИМАНИЕ**

Проверете дали основният и допълнителният ограничител за пирони се плъзгат гладко, като ги натиснете с пръст. Ако не се плъзга гладко, пироните могат да бъдат забавени под неправилен ъгъл и да нараняват някого.

<Проверка на пълнителя>

Почистване на пълнителя. Отстранете праха от дървените стърготини, които може да са се натрупали в пълнителя.

**2. Външно почистване (освен метални части)**

При замърсяване избършете инструмента с мека, суха кърпа или кърпа, навлажнена със сапунена вода. Не използвайте разтворители на алкохолна, бензинова основа, или разреждатели за бои, тъй като те ще разядат пластмасовите повърхности.

**3. Проверка на клемите (инструмент и батерия)**

Уверете се, че по клемите не са се събрали прах и стружки.

От време на време проверявайте преди, по време и след операцията.

**4. Инспекция на фиксиращи винтове**

Редовно инспектирайте всички фиксиращи винтове и се уверете, че са добре затегнати. Ако установите разхлабен винт, незабавно го затегнете. Неспазването на горното крие рискове от злополуки и нараняване.

**5. Съхранение**

Съхранявайте инструмента при температура под 40°C на място, недостъпно за деца.

**ЗАБЕЛЕЖКА**

Съхранение на литиево-йонни батерии. Уверете се, че литиево-йонните батерии са напълно заредени, преди да ги оставите за съхранение.

Продължително съхранение (3 месеца или повече) на непълно заредени батерии може да доведе до лоша работа, значително съксяване на живота на батериите или да ги направи негодни за употреба. Въпреки това, батерии със значително скъсен живот могат да бъдат възстановени, чрез няколкократно зареждане и пълното им разреждане от два до пет пъти.

Ако полезният живот на батерията е значително съкратен, независимо от многократното зареждане и използване, счистайте батерията за износена и сменете с нова.

**ВНИМАНИЕ**

По време на работа и поддръжка на електрически уреди трябва да се спазват разпоредбите и стандартите за безопасност за всяка страна.

**Важна информация за батерии за безжични инструменти HiKOKI**

Моля, винаги използвайте нашите оригинални батерии. Не гарантираме безопасността и работата на уреда, когато се използват батерии, различни от посочените от нас, или когато са правени промени по батериите (като разглобяване и подмяна на клетките или други вътрешни компоненти).

**ГАРАНЦИЯ**

Предоставяме гаранция за Електрически Инструменти HiKOKI съгласно специфичните местени законодателства на съответните държави. Настоящата гаранция не покрива дефекти или повреди, причинени от неправилно или небрежно използване, както и дължащи се на обичайно износване на компонентите. В случай на рекламация, моля, изпратете Електрическият Инструмент, в неразглобен вид, с ГАРАНЦИОННАТА КАРТА, продължителна в края на инструкциите, на оторизиран сервизен център на HiKOKI.

**Информация за шума**

Стойности на шумовите характеристики в съответствие с EN60745:

Типичното А-претеглено ниво на звукова мощност при едно събитие  $LWA, 1s, d = 95 \text{ dB}$

Типичното ниво на звуковото налягане на емисиите при единично събитие на работното място

$LpA, 1s, d = 84 \text{ dB}$

Несигурност  $KpA: 3 \text{ dB}$

Тези стойности са характеристични стойности, свързани с инструмента, и не представляват шума в точката на употреба. Шумът в точката на употреба ще зависи например от работната среда, детайла, поддръжката на детайла и броя на операциите за забиване и т.н.

В зависимост от условията на работното място и формата на детайла, може да се наложи да се вземат индивидуални мерки за намаляване на шума, като например поставяне на детайли на звукопоглъщащи опори, предотвратяване на вибрациите на детайла чрез затягане или покриване и др.

В специални случаи е необходимо да се използват средства за защита на слуха.

**Информация за вибрацията**

Типична стойност на вибрационната характеристика в съответствие с EN60745:  $3,5 \text{ m/сек.}^2$   
Неопределеност  $K: 1,5 \text{ m/сек.}^2$

Тези стойности са характеристични стойности, свързани с инструмента, и не представляват влиянието на системата за ръце при използване на инструмента. Влиянието върху системата за ръце при използване на инструмента ще зависи например от силата на захващане, силата на контактното налягане, посоката на работа, регулирането на енергийното захранване, детайла, опората за усукване.

Декларираната обща стойност на вибрации е измерена съгласно стандартен изпитателен метод и може да се използва за сравнение между различни инструменти. Освен това стойностите могат да се използват за предупредителна оценка.

**ПРЕДУПРЕЖДЕНИЕ**

○ Вибрациите по време на практическо използване на инструмента могат да се различават от посочените общи стойности, в зависимост от начина на използване на инструмента.

- Идентифициране на мерките за безопасност за оператора, въз основа оценка на въздействието при действителни условия на използване (като се вземат предвид всички елементи от работния цикъл, като периоди на включване и изключване, както и работа на празни обороти непосредствено преди и след момента на използване).

## ЗАБЕЛЕЖКА

Поради непрекъснатото развитие на научно-развойната програма на НІКОКІ, дадените тук спецификации са предмет на промяна без уведомление.

## ОТСТРАНЯВАНЕ НА НЕИЗПРАВНОСТИ

Използвайте инспекциите в таблицата по-долу, ако инструментът не функционира нормално. Ако с това проблемът не бъде отстранен, обърнете се към вашия дилър или към оторизирания сервизен център на НІКОКІ.

ПРОБЛЕМ	МЕТОД ЗА ПРОВЕРКА	КОРЕКЦИЯ
Превключвателят на захранването не се включва. Включва се, но се изключва автоматично.	Нисък заряд на батерията.	Заредете акумулатора.
	Повредена вътрешна електроника.	Свържете се с НІКОКІ за подмяна.
	Лостът за натискане и/или спусъкът са включени?	Дръжте лоста за натискане и спусъка в изключено състояние.
	Не изпълнявате операция в продължение на 30 минути? (Функция за автоматично изключване)	Натиснете и задръжте превключвателя на захранването за повече от 1 секунда, за да включите на позиция „ВКЛ.“.
Инструментът не работи (Превключвателят за захранването е включен).	Инструментът не е достатъчно притиснат към детайла.	Дръжте пирона здраво и натиснете докрай детайла.
	Спусъкът не достатъчно издърпан.	Дръпнете силно спусъка.
	Минават повече от 2 секунди от поставянето на лоста за натискане на позиция „ВКЛ.“ до „ВКЛ.“ на спусъка (или от включване на спусъка до включване на лоста за натискане).	Уверете се, че между двете включвания минават по-малко от 2 секунди (между включва не спусъка и лоста за натискане и обратно).
	Лостът за заключване (функция за заключване на спусъка) е в положение „ВКЛ.“.	Настройте лоста за заключване на превключвателя в положение „ИЗКЛ.“. (Вижте „ПРЕДИ УПОТРЕБА“ > „2. Механизъм за заключване на спусъка“)
	Машината е твърде студена (под -5°C) или твърде гореща.	Оставете инструмента да се охлади или загрее добре до подходящо състояние.
	Повредена вътрешна електроника.	Свържете се с НІКОКІ за подмяна.
Инструментът работи, но нито един пирон не се забива.	Пълнителят е замърсен.	Продушайте и избършете пълнителя.
	Подаващото устройство за пирони е замърсено	Почистете подаващия механизъм (вижте „ПОДДРЪЖКА И ИНСПЕКЦИЯ“ > „Проверка на подаващия механизъм за пирони“)
	Проверете за засядане на скоба.	Изчистете каквото е заседнало (вижте „КАК СЕ ИЗПОЛЗВА ИНСТРУМЕНТЪТ ЗА ЗАБИВАНЕ НА ПИРОНИ“ > „5. Освобождаване на заседнал пирон“).
	Острието на водача е износено или повредено?	Свържете се с НІКОКІ за подмяна.

ПРОБЛЕМ	МЕТОД ЗА ПРОВЕРКА	КОРЕКЦИЯ
Инструментът работи, но нито един пирон не се забива.	Подаващата пружина е разхлабена или повредена?	Сменете подаващата пружина.
	Проверете дали пироните са подходящи.	Използвайте само препоръчаните пирони.
Слабо забиване на скоби. Бавно въртене.	Проверете положението на регулатора за дълбочината на забиване.	Регулирайте в съответствие с „КАК СЕ ИЗПОЛЗВА ИНСТРУМЕНТЪТ ЗА ЗАБИВАНЕ НА ПИРОНИ“ > „2. Регулиране на дълбочината за забиване“.
	Износен водач на острието?	Свържете се с НІКОКІ за подмяна.
	Налягането на съгъстен въздух е ниско.	
	Повредена вътрешна електроника.	
Износен или повреден Х- или О-пръстен?		
Прекалено дълбоко забиване.	Проверете положението на регулатора за дълбочината на забиване.	Регулирайте в съответствие с „КАК СЕ ИЗПОЛЗВА ИНСТРУМЕНТЪТ ЗА ЗАБИВАНЕ НА ПИРОНИ“ > „2. Регулиране на дълбочината за забиване“.
Пропускане на пироните. Прекъснато подаване на скоби.	Проверете дали пироните са подходящи.	Използвайте само препоръчаните пирони.
	Подаващото устройство за пирони е замърсено	Почистете подаващия механизъм (вижте „ПОДДРЪЖКА И ИНСПЕКЦИЯ“ > „Проверка на подаващия механизъм за пирони“)
	Подаващото устройство за пирони е повредено?	Сменете подаващото устройство за пирони.
	Пружината на лентата е разхлабена или повредена?	Сменете пружината на лентата.
	Проверете позицията на държача за пирони в пълнителя	Регулирайте държача за пирони до правилното му положение. (Вижте „ПРЕДИ УПОТРЕБА“ > „Заредете пироните“)
	Острието на водача е износено или повредено?	Свържете се с НІКОКІ за подмяна.
	Х- или О-пръстенът е нарязан или силно износен?	
Засядане на пирон. Забиваният пирон е огънат.	Проверете дали пироните са подходящи.	Използвайте само препоръчаните пирони.
	Острието на водача е износено или повредено?	Свържете се с НІКОКІ за подмяна.