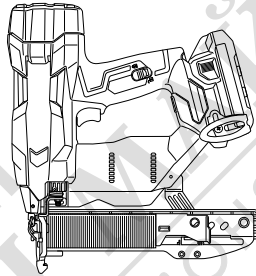


HIKOKI

N 1804DA



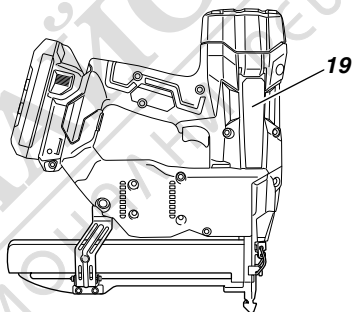
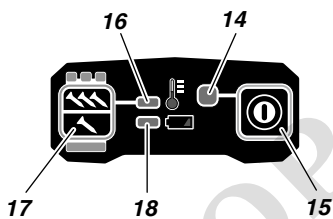
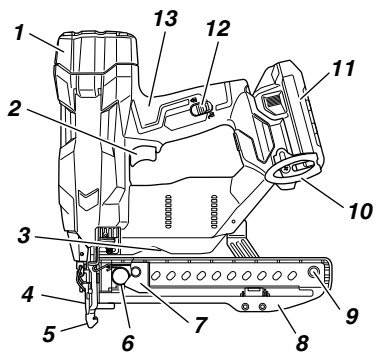
en
de
fr
it
nl
es
pt
sv
da
no
fi
el
pl
hu
cs
tr
ro
sl
sk
bg
sr
hr



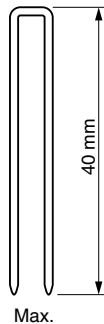
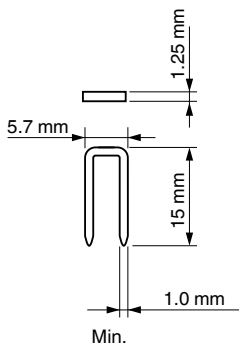
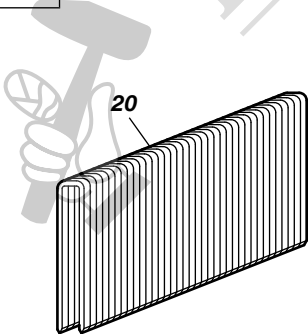
- en Handling instructions
- de Bedienungsanleitung
- fr Mode d'emploi
- it Istruzioni per l'uso
- nl Gebruiksaanwijzing
- es Instrucciones de manejo
- pt Instruções de uso
- sv Bruksanvisning
- da Brugsanvisning
- no Bruksanvisning
- fi Käyttöohjeet

- el Οδηγίες χειρισμού
- pl Instrukcja obsługi
- hu Kezelési utasítás
- cs Návod k obsluze
- tr Kullanım talimatları
- ro Instrucțiuni de utilizare
- sl Navodila za rokovanje
- sk Pokyny na manipuláciu
- bg Инструкция за експлоатация
- sr Uputstvo za rukovanje
- hr Upute za rukovanje

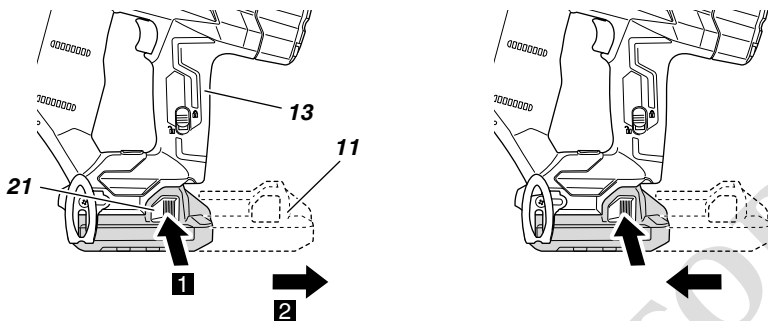
1



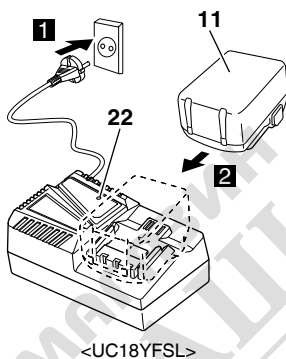
2



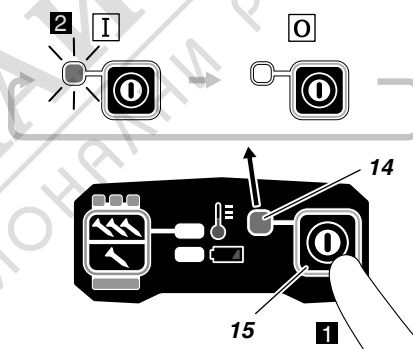
3



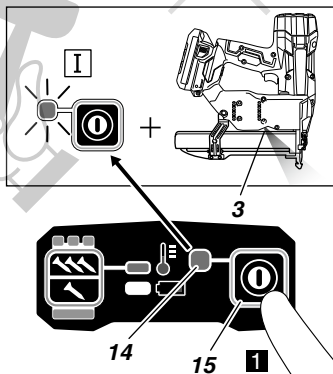
4



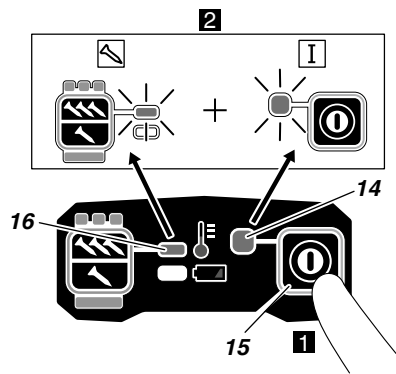
5

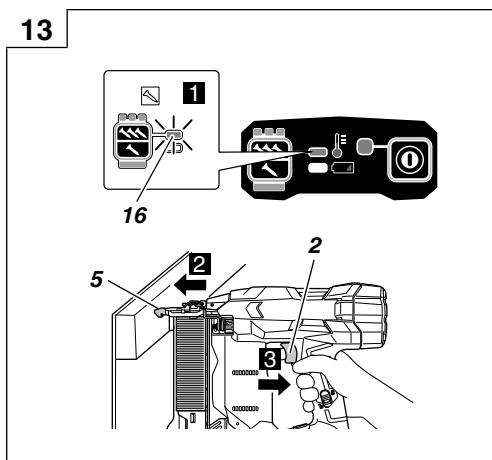
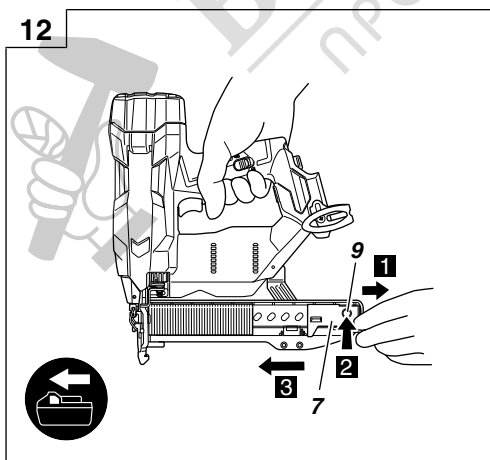
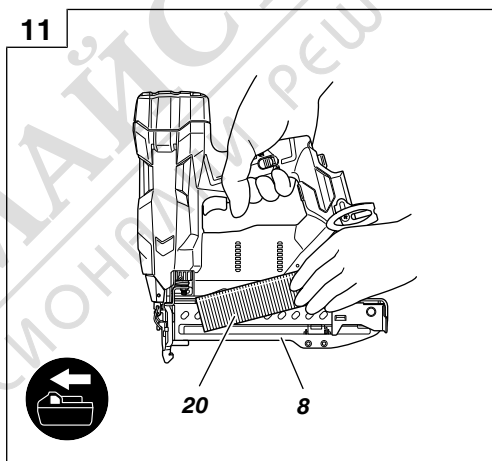
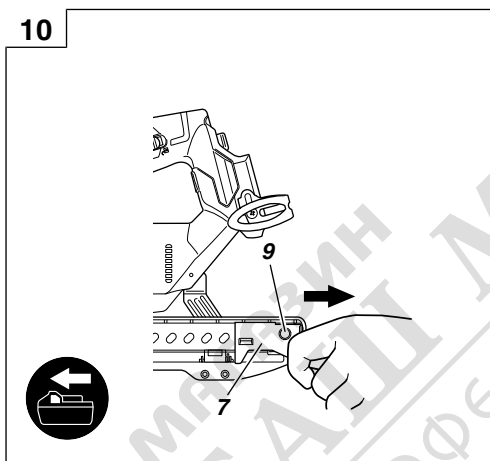
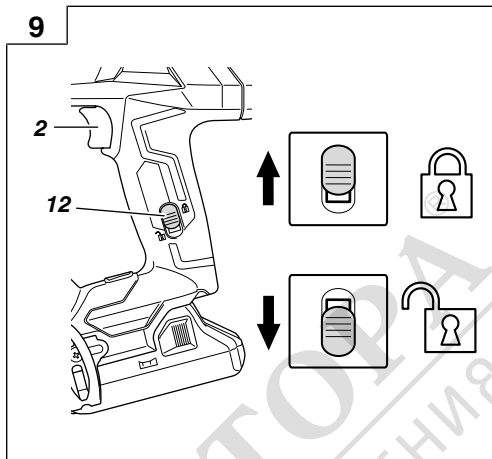
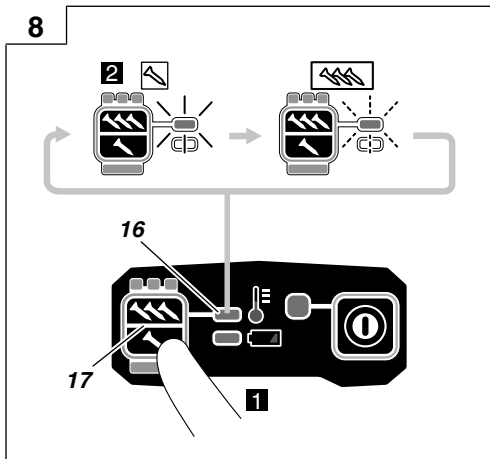


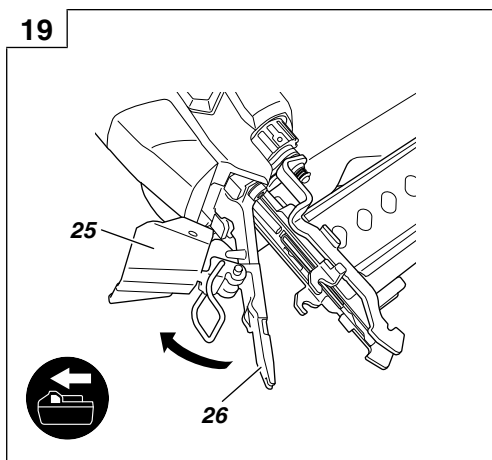
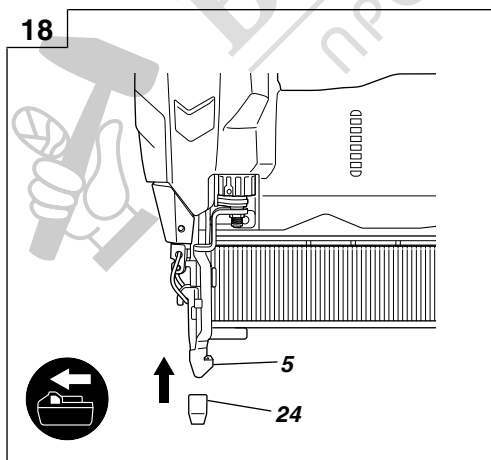
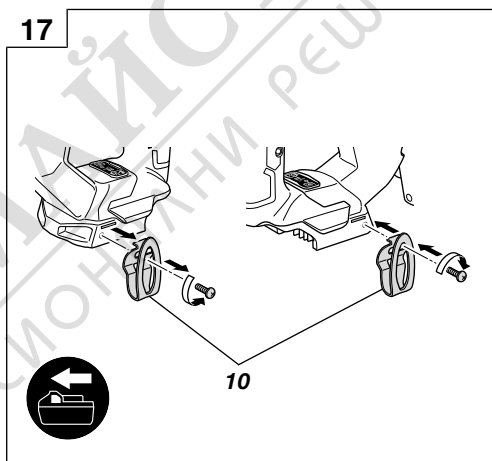
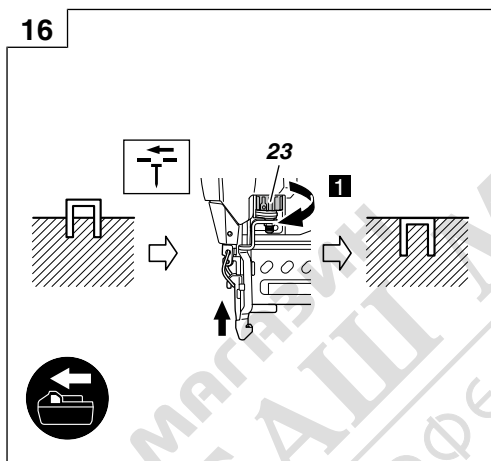
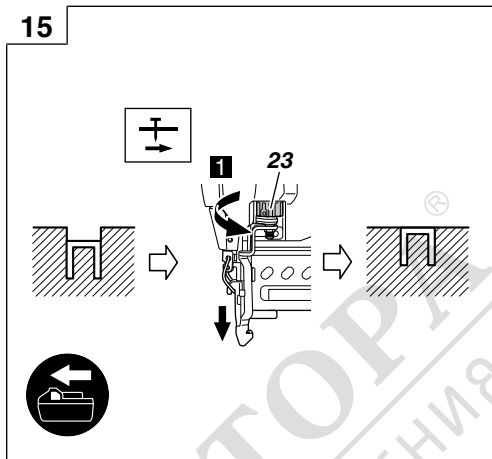
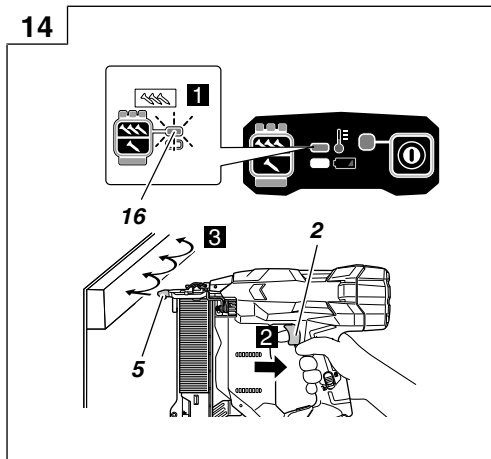
6



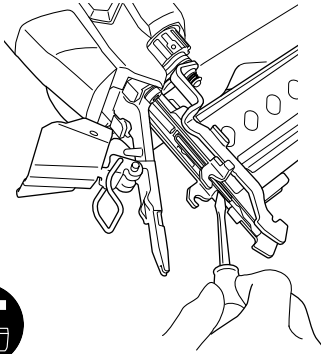
7



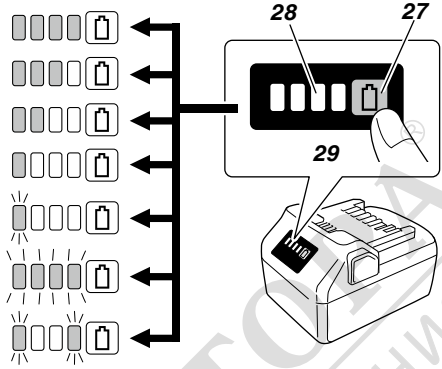




20



21



МАГАЗИН
БАШ МАЙСТРОВ
ПРОФЕСІОНАЛНИ РЕШЕННЯ

ОБЩИ МЕРКИ ЗА БЕЗОПАСНОСТ ПРИ ИЗПОЛЗВАНЕ НА ЕЛЕКТРИЧЕСКИ ИНСТРУМЕНТИ

ПРЕДУПРЕЖДЕНИЕ

Прочетете всички инструкции и предупреждения за безопасност.

Неспазването на инструкциите и предупрежденията може да доведе до електрически удар, пожар и/или сериозни наранявания.

Запазете и съхранявайте инструкциите за последващи справки и приложение.

Терминът „електрически инструменти“, използван в предупрежденията за безопасност, се отнася до електрически инструменти, захранвани (с кабел) от мрежата, или такива с батерии (безжични).

1) Безопасност на работното място

a) Поддържайте работното място подредено и добре осветено.

Неподредени или не добре осветени работни места са предпоставка за инциденти.

b) Не използвайте електрически инструмент във взривоопасна среда, при наличие на запалими течности, газ или прах.

Електрическите инструменти произвеждат искри, които могат да доведат до възпламеняване.

c) Не позволявайте достъп на странични лица и деца при работа с електрически инструменти.

Невниманието по време на работа може да доведе до загуба на контрол върху процеса.

2) Електрическа безопасност

a) Щепселите на електрическите инструменти трябва да отговарят на типа на контактите. Никога не правете каквито и да било промени по щепселите. Не използвайте преходни щепсели за включване на заземени електрически инструменти.

Щепсели, по които не са правени модификации и съответстват на контактите намаляват риска от електрически удар.

b) При работа с електрически инструменти избягвайте контакт на тялото със заземени повърхности като тръби, радиатори и хладилници.

Съществува повишен риск от електрически удар, ако тялото Ви стане част от заземителния контур.

c) Не излагайте електрическите инструменти на влиянието на влага или дъжд.

Попадането на влага в електрическите инструменти повишава риска от електрически удар.

d) Не нарушавайте целостта на кабелите. Никога не изключвайте електрическите уреди, като издърпвате от кабела. Пазете кабелите от източници на топлина, от смазочни материали, остри ръбове и подвижни компоненти.

Наранени или преплетени кабели повишават риска от електрически удар.

e) Когато използвате електрически уред на открито, използвайте удължител, подходящ за външни условия на работа.

Използвайте кабел, подходящ за външни условия, който намалява риска от електрически удар.

f) Ако е наложително използването на електрически инструмент във влажни условия, използвайте уреди с диференциална защита (RCD) срещу утечка. Използването на диференциална защита намалява риска от електрически удар.

3) Лична безопасност

a) Бъдете бдителни, внимавайте в действията си и използвайте разумно електрическите инструменти. Не използвайте електрически инструмент, когато сте изморени, или под влиянието на лекарствени средства, алкохол или опиати.

Всяко невнимание при работа с електрически инструменти може да доведе до сериозни наранявания.

b) Използвайте лични предпазни средства.

Винаги носете защитни очила или маска. Предпазните средства, като противопрахова маска, защитни обувки с устойчива на плъзгане подметка, каска или антифони, според условията на работа, намаляват опасността от нараняване.

c) Предотвратяване на случайно включване.

Уверете се, че бутонът за старт на уреда е в изключено положение, преди да свържете електрическия инструмент към източник на захранване и/или батерия, канто и преди да го вземете или пренасяте.

Пренасянето на инструменти с пръст на старт бутона, или на превключателя на захранването, носи опасност от инциденти.

d) Отстранете всички работни приставки, преди да включите уреда към захранването.

Гаечен ключ или инструмент, забравен в ротационни компоненти на електрическия инструмент, може да доведе до нараняване.

e) Не се пресягайте. През цялото време трябва да имате стабилна опора и да поддържате баланс на тялото.

Това осигурява по-добър контрол върху електрическите инструменти при неочаквани ситуации.

f) Носете подходящо облекло. Не носете преналено широки дрехи или бижута.

Пазете носата, дрехите и ръкавиците си от подвижни компоненти.

Широките дрехи, бижута и дълга коса могат да бъдат захванати от подвижните компоненти.

g) Ако са осигурени устройствата за присъединяване към прахоуловителни инсталации, уверете се, че са правилно присъединени.

Използването на прахоуловители и циклони може да намали свързаните със замърсяването рискове.

4) Експлоатация и поддръжка на електрически инструменти

a) Не насилвайте електрическите инструменти. Използвайте подходящ електрически инструмент за съответните цели.

Подходящият електрически инструмент осигурява безопасното и по-добро извършване на работните дейности при предвидените номинални параметри.

b) Не използвайте електрическия инструмент, ако не може да бъде включен или изключен от съответния старт бутон или превключател.

Всеки електрически инструмент, който не може да се контролира от превключвателя, е опасен и подлежи на ремонт.

- c) Изключете щепсела на инструмента от източника на захранване и/или от батерията, преди да извършвате настройки, при смяна на приставки или при съхранение.

Тези предпазни мерки намаляват риска от случайно и нежелано включване на електрическия инструмент.

- d) Съхранявайте неизползваните електрически инструменти далеч от достъп на деца и не позволявайте на лица, незапознати с начина на работа с инструментите и тези инструкции, да работят с тях.

Електрическите инструменти представляват опасност в ръцете на неопитни лица.

- e) Поддържайте електрическите инструменти. Проверявайте центровката и закрепването на подвижните части, проверявайте за повредени части, които могат да се отразят на работата на електрическите инструменти. Ако установите повреди, отстранете ги преди да използвате електрическите инструменти.

Много злополуки се дължат на лоша поддръжка на електрическите инструменти.

- f) Поддържайте режещи инструменти заточени и чисти.

Правилно поддържаните режещи инструменти, с наточени режещи елементи, се управляват и контролират по-лесно.

- g) Използвайте електрически инструменти, приставки и аксесоари, и т.н., съгласно тези инструкции, като вземете предвид работните условия и вида работи, които ще се извършват.

Използване на електрическите инструменти за работи, различни от тези, за които са предвидени, може да доведе до повишен риск и опасни ситуации.

- 5) Експлоатация и поддръжка на електрически инструменти захранвани от батерии

- a) Заредвайте уредите само със зарядните устройства, посочени от производителя.

Зарядно устройство, подходящо за един тип батерии, може да създаде риск от пожар при използване за друг тип батерии.

- b) Използвайте електрическите инструменти само с определения за тях тип батерии.

Използването на друг тип батерии създава риск от нараняване и пожар.

- c) Когато не използвате батериите, те трябва да се съхраняват далеч от други метални предмети като нламери, монети, ключове, гвоздеи, винтове или други малки метални предмети, които могат да осъществят контакт между клемите им.

Контакт между клемите на батериите може да доведе от искри или пожар.

- d) При неподходящи условия на съхранение, батериите могат да изтлеят; избягвайте контакт. Ако случайно влезете в контакт с електrolитната течност, изплакнете обилно с вода. Ако попадне елентролит в очите, изплакнете обилно и потърсете медицинска помощ.

Електролитът на батериите може да причини възпаление или изгаряния.

- 6) Обслужване

- a) Обслужването на електрическите инструменти трябва да се извършва само от квалифицирани сервизни работници, при използване на оригинални резервни части. Това ще гарантира безопасността при работа с електрическите инструменти.

ВНИМАНИЕ

Не допускате в зоната на работа деца и възрастни хора.

Когато не използвате електрическите инструменти, съхранявайте ги далеч от достъп на деца и възрастни хора.

ПРЕДУПРЕЖДЕНИЯ ЗА БЕЗОПАСНОСТ ПРИ РАБОТА С АКУМУЛАТОРЕН ТАКЕР

- Винаги имайте предвид, че в инструмента може да има пирони.**
Ако не използвате телбода внимателно, това може да доведе до неочаквано изстрелване на крепежни елементи и до нараняване.
- Не насочвайте инструмента към себе си или околните.** Ако инструментът се задейства непредвидено, пиронът ще се освободи и ще причини нараняване.
- Не задействайте инструмента, ако той не е поставен стабилно върху детайла.** Ако инструментът не е в контакт с детайла, крепежният елемент може да се отклони от целта.
- Ако в инструмента заседне пирон, изключете инструмента от източника на захранване.** Докато изваждате задръстения крепежен елемент, телбодът може да се активира случайно, ако е включен.
- Бъдете внимателни при отстраняване на задръстване с пирон.** Докато се опитвате да освободите заседнал пирон, механизмът може да бъде подложен на натиск, и поради това пиронът да се изстреля.
- Не използвайте този телбод за закрепване на електрически кабели.** Той не е предназначен за монтаж на електрически кабели и може да повреди изолацията на електрическите кабели, като по този начин може да предизвика токов удар или пожар.

ДОПЪЛНИТЕЛНИ МЕРКИ ЗА БЕЗОПАСНОСТ

- Безопасна работа при правилна употреба.** Този инструмент е проектиран за въвеждане на скоби в материали от дърво и подобни. Използвайте го само по предназначение.
- Не допускате запалване и експлозии.** По време на слагането на скоби може да излязат искри и затова е опасно инструментът да се използва в близост до лак, боя, бензен, разределител, бензин, газ, лепила и подобни запалими вещества, тъй като те могат да се възпламят или да експлодират. При никакви обстоятелства този инструмент не трябва да се използва в близост до такъв запалим материал.
- Винаги носете защита за очите (предпазни очила).**



Когато работите с електрическия инструмент, винаги носете предпазни очила и се уверете, че хората наоколо също носят такива.

Възможността от попадане в очите на фрагменти от скоби или скоби, които не са били правилно поставени, е заплаха за зрението. Предпазни очила се продават във всички железарии. Винаги носете предпазни очила, когато работите с този инструмент. Използвайте предпазни очила или широка маска над очилата.

Работодателите трябва задължително да налагат използването на предпазни средства за очите.

4. **Защитете ушите и главата си.**

По време на работа носете шумозаглушители и каска. Също така, в зависимост от условията, уверете се, че хората наоколо също носят шумозаглушители и каска.

5. **Съобразявайте се с работещите близо до вас.**

Има голяма опасност скобите да ударят други хора, ако не са правилно поставени. Затова винаги внимавайте за безопасността на хората около вас, когато използвате този инструмент. Задължително подсигурете да няма никой в близост до изхода за скоби.

6. **Никога не насочвайте изхода за скоби към хора.**



Винаги имайте предвид, че в инструмента може да има крепежни елементи.

Ако изходът за скоби е насочен към хора, може да възникнат сериозни инциденти, ако пуснете инструмента по грешка. Когато свързвате и проверявате разединяването на батерията, по време на зареждане със скоби или подобни операции, уверете се, че изходът за скоби не е насочен към никого (включително към вас). Дори когато не са заредени скоби, е опасно да пуснете инструмента, докато е насочен към някого, затова никога не го правете. Без натрупване.

Отнасяйте се към инструмента като с работен инструмент.

7. **Преди да използвате този продукт, уверете се, че той работи правилно в съответствие със съдържанието на „Тестване на телбодата“ на страница 282.**

8. **Преди употреба проверете лоста за натисане.**

Уверете се, че лостът за натисане работи нормално. Никога не използвайте телбодата, ако лостът за натисане не работи нормално, защото в противен случай телбодът може да изстреля скоба неочаквано. Не манипулирайте и не изваждайте лоста за натисане, в противен случай той става неизползваем.

9. **Бъдете внимателни, когато поставяте батерията.**

Когато свързвате батерията и зареждате скобите, вземете следните мерки срещу инцидентно задействане на телбодата.

- Не докосвайте спусъка.
- Не допускате изстрелващата глава да контактува с която и да е повърхност.

- Дръжте изстрелващата глава надолу. Спазвайте строго горните указания и винаги се уверявайте, че никоя част от тялото, ръцете или краката не се намират пред изхода на такера.

10. **Използвайте само посочените скоби.**

Никога не използвайте скоби, различни от посочените и описаните в тези инструкции.

11. **Не поставяйте излишно пръст на спусъка.**

Не поставяйте пръста си върху спусъка, освен при действително поставяне на скоби. Ако носите този инструмент или го подадете на някого, локато държите пръста си на спусъка, може случайно да освободите скоба и това да доведе до злополука.

12. **Натиснете здраво изхода за скоби срещу материала, който ще се свързва.**

При поставяне на скоби, натиснете здраво изхода за скоби към материала, който ще се свързва. Ако изходът не е приложен правилно, скобите могат да отскочат.

13. **Пазете ръцете и краката си от изстрелващата глава по време на работа.**



Много е опасно, ако скоба удари ръцете или краката по грешка.

14. **Пазете се от отката на инструмента.**

Не приближавайте горната част на инструмента с глава и др. по време на работа. Това е опасно, защото инструментът може да се отдръпне силно, ако скобата, която се поставя, влезе в контакт с предишна скоба или възел в дървото.

15. **Внимавайте за двойно изстрелване поради откат.**

Ако лостът неволно е освободен да се свърже отново с детайла след отката, ще се задейства нежелан пирон.

За да се избегне този нежелан двоен изстрел,

- Режим за работа на периоди (задействане на спусъка)

1) Настройте превключващото устройство на **МЕХАНИЗЪМ ЗА ЕДИНИЧНО ПОСЛЕДОВАТЕЛНО ЗАДЕЙСТВАНЕ.**

2) Дръпнете спусъка бързо и здраво.

- Режим за непрекъсната работа (изстрелване с лост)

1) Не натискайте прекалено силно телбодата срещу дървото.

2) Отделете телбодата от дървото, когато той се отдръпва след забиването.

16. **Внимавайте, когато свързвате тънки дъски или плитове от дърво.**

Когато свързвате тънки дъски, скобите може да преминат направо, както може да се случи и при свързване на ъглите на дърво поради отклонение на скобите. В такива случаи задължително се погрижете да няма никой (и ничии ръце или крака и т.н.) зад тънката плоскост или до дървените детайли, които ще свързвате.

17. **Едновременното свързване от двете страни на една и съща стена е опасно.**

При никакви обстоятелства не трябва да се извършва свързване от двете страни на стена едновременно. Това би било много опасно, тъй като скобите могат да преминат през стената и да причинят наранявания.

18. **Не използвайте електрическия инструмент върху скелета и стълби.**

Електрическият инструмент не трябва да се използва в специфични ситуации, например:

- когато смяната на едно място за поставяне в друго включва използването на скелета, стъпала, стълби или подобни на стълба конструкции, например летви на покрива,
 - варяване на кутии или каси,
 - монтиране на транспортни системи за безопасност, напр. на превозни средства и вагони
19. **Отстранете всички останали скоби и батерията от телбода, когато:**
- 1) извършвате поддръжка и проверка;
 - 2) проверявате правилното функциониране на лоста и спусъка;
 - 3) прикрепяте или премахвате капачката на накрайника;
 - 4) Освобождаване на заседнала скоба;
 - 5) не използвате инструмента;
 - 6) напускате работното място;
 - 7) премествате инструмента на друго място; и
 - 8) давате инструмента на друго лице.
- Никога не се опитвайте да освободите заседнала скоба или да поправите телбода, без да сте извадили от него батерията и всички останали скоби.
- Никога не оставяйте телбода без надзор, тъй като може да попадне в ръцете на случайни хора и те да пострадат.
20. **Изваждате батерията от телбода, когато:**
- 1) зареждате скоби;
 - 2) въртите регулатора.
21. **Прекъсвайте връзката с батерията.**
Прекъсвайте връзката с батерията при закрепване и сваляне на капачката на накрайника. Проверявайте дали сте прекъснали връзката с батерията при прикрепяне и при сваляне на накрайника на аксесоара към върха на лоста. Много е опасно пирон да бъде изстреляна скоба по погрешка.
22. **Работната температура за това устройство е между 0°C и 40°C – да се използва в рамките на този температурен диапазон. Устройството може да не работи при температура под 0°C или над 40°C.**
23. **Винаги зареждайте батерията при температура от 0°C до 40°C.**
Температура, по-ниска от 0°C, ще доведе до прекомерно зареждане, което е опасно. Батерията не може да се зарежда при температура по-висока от 40°C. Най-подходящата температура за зареждане е 20°C–25°C.
24. **Не използвайте зарядното устройство непрекъснато.**
Когато едно зареждане приключи, оставете зарядното устройство за около 15 минути преди следващото зареждане на батерия.
25. **Не допускате проникването на чужди тела в отвора за свързване на батерията.**
26. **Никога не разглобявайте акумулаторните батерии или зарядното устройство.**
27. **Никога не давайте на късо акумулаторните батерии.**
Късо съединение може да причини пренапрежение и прегряване. Това може да доведе до повреда или изгаряне на батерията.
28. **Отработените батерии не трябва да се изгарят.**
Това може да доведе до експлозия.
29. **Използването на изтощена батерия ще повреди зарядното устройство.**

30. **Върнете батериите в магазина, от който са били закупени, веднага след като цикъла на живот на презаредените батерии стане прелалено къс, за да бъдат използвани.**
Отработените батерии не трябва да се изхвърлят.
31. **Не поставяйте предмети върху отворите за охлаждане на зарядното устройство.**
Вкарването на метални или запалими предмети във вентилационните слотове е доведе до опасност от електрически удар или ще повредят зарядното устройство.
32. **НИКОГА не допускате магнити (или подобни магнитни устройства) в непосредствена близост до телбода, защото той съдържа магнитен датчик.**
Това ще доведе до повреда или риск от нараняване поради неправилност.
33. **След продължителна работа, уредът следва да бъде оставян в покой за известно време.**
34. **Електрическият уред е оборудван с верига за температурна защита, за да предпази двигателя. Продължителната работа може да повиши температурата на уреда, което активира веригата за температурна защита и автоматично прекъсва работата. Ако това се случи, оставете електрическия уред да се охлади, преди да възобновите употребата.**
35. **Този продукт може да престане да работи, когато възникне аномалия. В такъв случай проверете точните в раздела „ОТСТРАНЯВАНЕ НА НЕИЗПРАВНОСТИ“ на страница 287.**
36. **Пазете индикаторния панел от удар и счупване. Това може да създаде проблеми.**

ГРИЖА ЗА ЛИТИЕВО-ЙОННАТА БАТЕРИЯ

За да удължите живота на литиево-йонната батерия, тя има защитна функция за прекъсване на подаването на заряд.

В случаите 1 до 3, описани по-долу, когато използвате това изделие, дори при натискане на спусъка, моторът може да спре. Това не е в следствие на повреда, а на защитна функция.

1. Когато разрядът на батерията намалее значително, моторът спира.
В такъв случай, заредете батерията незабавно.
2. Ако инструментът е бил претоварен, моторът може да спре. В този случай, освободете спусъка и отстранете причината за претоварване. След това може да използвате уреда отново.
3. Ако батерията е прегряла при претоварване, тя може да откаже да работи.
В този случай, спрете използването ѝ, и я оставете да се охлади. След това може да използвате уреда отново.

Освен това, моля, спазвайте следните предупреждения.

ПРЕДУПРЕЖДЕНИЕ

За да предотвратите разреждане на батерията, загряване, поява на дим, запалване и експлозия, уверете се, че спазвате указанията за безопасност.

1. Уверете се, че по батерията не се натрупват прах и стружки.
- Уверете се, че по батерията не се натрупват прах и стружки по време на работа.
- Уверете се, че прах и стружки не се натрупват върху батерията по време на работа.
- Не съхранявайте неизползваните батерии в места, където са изложени на въздействието на прах и стружки.

- При съхранение на батерия, отстранете евентуално натрупани стружки и прах, като не трябва да се съхранява заедно с метални предмети (болтове, гвоздеи и др.).
- 2. Пазете батерията от пробиване с остри предмети като гвоздеи, от удар с чук, настъпване, или от силен физически удар.
- 3. Не използвайте видимо повредена или деформирана батерия.
- 4. Не използвайте батерията за цели, различни от предназначението ѝ.
- 5. Ако батерията не може да се зареди напълно, дори след като изтече препоръчвания период от време, незабавно прекратете последващи опити за зареждане.
- 6. Не излагайте батерията на високи температури или налягане, не поставяйте в микровълнова фурна, сушилна или контейнери под високо налягане.
- 7. При установяване на теч или неприятна миризма от батерията, не излагайте на въздействието на силна топлина или открити пламъци.
- 8. Не използвайте батерията в мета, където се генерира силно статично електричество.
- 9. Ако батерията тече, има неприятна миризма, загрява или се обезцветя и деформира, или ако се появят необичайни признаци при употреба, презареждане и съхранение, незабавно я отстранете от оборудването или зарядното и не я използвайте.
- 10. Не потапяйте батерията и не позволявайте навлизането на течности в нея. Проникването на проводими течности като например вода, може да доведе до повреди и да причини пожар или експлозия. Съхранявайте батерията на хладно и сухо място, далеч от горими и леснозапалими материали. Избягвайте атмосфери с корозивни газове.
- 11. Не нанасяйте силни удари върху панела на дисплей и не го чупете. It may lead to a trouble.

ВНИМАНИЕ

- 1. Ако електролит от батерията попадне в очите, не ги търкайте, а изплакнете обилно с чиста, напр. чешмяна, вода и потърсете незабавно лекарска помощ. Ако не се вземат мерки, електролитът може да причини очни проблеми.
- 2. Ако електролит от батерията попадне върху кожата или дрехите, незабавно измийте с чиста, напр. чешмяна, вода. Възможно е електролитът да причини кожно възпаление.
- 3. Ако при първото използване на батерията забележите ръжда, неприятен мирис, прегряване, обезцветяване, деформиране и/или други нередности, не я използвайте и я върнете на доставчика или търговеца, от който сте я закупили.

ПРЕДУПРЕЖДЕНИЕ

Ако чуждо тяло, което е проводник, попадне върху клемите на литиево-йонната батерия, тя може да даде на късо и да причини пожар. Когато съхранявате литиево-йонната батерия спазвайте следните правила за безопасност.

- В кутията за съхраняване не поставяйте проводящи предмети като гвоздеи, парчета проводници и медна тел.
- За да предотвратите късо съединение, след вкарване на батерията в електрически инструмент поставяйте напаката ѝ така, че вентилаторът да не се вижда.

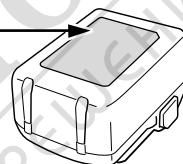
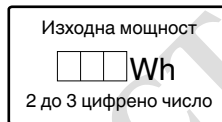
ОТНОСНО ТРАНСПОРТА НА ЛИТИЕВО-ЙОННА БАТЕРИЯ

При транспортиране на литиево-йонна батерия, моля спазвайте следните предпазни мерки.

ПРЕДУПРЕЖДЕНИЕ

Уведомете транспортната компания, че пратката съдържа литиево-йонна батерия, информирайте компанията за нейната изходна мощност и спазвайте инструкциите на транспортната компания, когато уреждате транспорта.

- Литиево-йонните батерии, които надвишават изходна мощност от 100 Wh, се считат за транспортна категория Опасни стоки и изискват прилагането на специални процедури.
- За транспортиране в чужбина трябва да спазите международните закони и правила и разпоредби на страната, до която те се транспортират.



ИМЕ НА ЧАСТИТЕ

Номерата в списъка по-долу съответстват на **Фиг. 1–Фиг. 21**.



1	Горен капак
2	Спусък
3	Светодиодно осветление
4	Изстрелваща глава (изход)
5	Лост за натискане
6	Заклучване на пружината
7	Подаващ механизъм на скобата
8	Отделение за скоби
9	Ограничител на подаването
10	Кука
11	Батерия
12	Заклучване на лоста
13	Ръкохватка
14	Индикатор на захранване
15	Превключвател
16	Индикатор за работа със скоби:
17	Превключвател за работа със скоби
18	Индикатор на батерията
19	Заводска табела
20	Скоба за телбод
21	Фиксатор





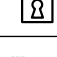

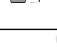


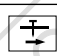



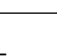
22	Пилотна лампа
23	Механизъм за настройване
24	Капачка за крайник
25	Лост за застопоряване
26	Водеща пластина
27	Превключвател на индикатора за нивото на батерията
28	Лампа на индикатора за нивото на батерията
29	Екранен панел

СИМВОЛИ






ПРЕДУПРЕЖДЕНИЕ

Използвани са следните символи. Уверете се, че разбирате значението им, преди използване на уреда.

	N1804DA: Безжичен телбод
	За да намали риска от наранявания, потребителят трябва да прочете ръководството за работа.
	Само за страни от ЕС Не изхвърляйте електрически уреди заедно с битовите отпадъци! Във връзка с разпоредбите на Европейска Директива 2012/19/ЕС за електрическите и електронни уреди и нейното приложение съгласно националните законодателства, електрически уреди, които излизат от употреба трябва да се събират отделно и предават в специализирани пунктове за рециклиране.
	Постоянен ток
	Включване
	Изключване
	Изключете батерията
	Превключвател
	Превключвател за ИЗКЛ.
	Превключвател за ВКЛ. Индикатор на захранване: Зелена светлина
	Превключвател за работа със скоби
	МЕХАНИЗЪМ ЗА ЕДИНИЧНО ПОСЛЕДОВАТЕЛНО ЗАДЕЙСТВАНЕ

	Режим МЕХАНИЗЪМ ЗА ЕДИНИЧНО ПОСЛЕДОВАТЕЛНО ЗАДЕЙСТВАНЕ Индикатор за работа със скоби: Синя светлина
	МЕХАНИЗЪМ ЗА КОНТАКТНА ПОСЛЕДОВАТЕЛНОСТ
	Режим на МЕХАНИЗЪМ ЗА КОНТАКТНА ПОСЛЕДОВАТЕЛНОСТ Индикатор за работа със скоби: Примигва синя светлина
	Спусъкът е заключен
	Спусъкът е отключен
	Батерията е почти изцяло разредена. Заредете батерията при първа възможност. Индикатор на батерията: Мига в червено
	Батерията е изтощена. Заредете батерията при първа възможност. Индикатор на батерията: Свети в червено
	Възникна грешка. Проверете инструмента и отново ВКЛУЧЕТЕ превключвателя на захранването. Индикатор на батерията: Мига в оранжево
	Свържете се с НIKOKI за проверка. Индикатор на батерията: Свети в оранжево. След 10 секунди превключвателят се изключва автоматично.
	Плитка страна
	Дълбока страна
	Не използвайте върху скелета, стълби.
	Предупреждение
	Забранено действие

Батерия

	Свети; Остават над 75% от заряда на батерията.
	Свети; От заряда на батерията остават 50%–75%.
	Свети; От заряда на батерията остават 25%–50%.
	Свети; От заряда на батерията остават по-малко от 25%.
	Мига; Батерията е почти изцяло разредена. Заредете батерията при първа възможност.

	Мига; Отдаването на мощност е спряно поради високата температура. Извадете батерията от инструмента и я оставете да се охлади напълно.
	Мига; Отдаването на мощност е спряно поради повреда или неизправност. Проблемът може да бъде батерията, така че моля свържете се с търговския си представител.

СТАНДАРТНИ АКСЕСОАРИ

В допълнение към основния комплект (1 комплект) са предоставени и аксесоарите и приставките, изброени на стр. 315.

Стандартните приставки и аксесоари са предмет на промяна без предупреждение.

ПРИЛОЖЕНИЯ

- Изработване на кальфи за мебели
- Създаване на стени и други области в мобилни долове.
- Изработване на врати и прозорци за домашна конструкция.

ЗАРЕЖДАНЕ

Преди да използвате електрическият инструмент, заредете батерията както следва.

<UC18YFSL>

1. Свържете кабела на зарядното устройство към контакт.

След като свържете щепсела на зарядното устройство към контакта, индикаторната лампа ще започне да мига в червено. (Вижте **Таблица 1**)

2. Поставете батерията в зарядното устройство.

Вкарайте батерията плътно в зарядното устройство, както е показано на **Фиг. 4** (на страница 3).

3. Зареждане

Когато поставите батерията в зарядното устройство, зареждането ще започне, а индикаторната лампа ще свети постоянно в червено.

Когато батерията се зареди напълно, индикаторната лампа ще мига в червено. (Вижте **Таблица 1**)

(1) Индикаторна пилотна лампа

Сигналите на индикаторната лампа ще бъдат тези, показани в **Таблица 1**, според състоянието на зарядното устройство или батерията.

Таблица 1: Индикации на индикаторната лампа

ВКЛ./ИЗКЛ. на интервали от 0,5 сек. 	Преди зареждане *1 или Завършено зареждане
Свети непрекъснато 	По време на зареждане
Светва за 1 секунда на интервали от 0,5 сек. 	Режим готовност поради прегряване *2
ВКЛ./ИЗКЛ. на интервали от 0,1 сек. 	Невъзможно зареждане *3

ЗАБЕЛЕЖНА

*1 Ако червената лампа продължава да мига дори след като зарядното устройство е включено, проверете дали батерията е вкарана докрай.

*2 Прегряла батерия. Зареждането не е възможно. Въпреки че зареждането ще започне, след като батерията се охлади, дори когато е оставена на

СПЕЦИФИКАЦИИ

1. Безжичен телбод

Модел	N1804DA	
Двигател	DC Brushless	
Подходящи скоби	Скоби с размер 18	
Допустима дължина на скобите	От 15 мм до 40 мм	
Капацитет за зареждане на скоби	110 скоби	
Режим на изстрелване	Единично последователно/ Контактно задействане (избираемо)	
Скорост на цикъла	[скоби/ секунда]	2 (периодично)
Батерия	Модел	BSL1820M
	Тип	Литиево-йонна батерия
	Напрежение	DC 18 V
Тегло*1	2,4–3,0 кг	
Размер Височина × Дължина × Ширина	286 мм × 275 мм × 92 мм	

*1 Тегло: Съгласно процедурата ЕРТА от 01.2014 г. В зависимост от прикачената батерия. Най-голямото тегло се измерва с BSL36B18X (продава се отделно).

ЗАБЕЛЕЖНА

Поради непрекъснатото развитие на научно-развойната програма на HIKOKI, дадените тук спецификации са предмет на промяна без уведомление.

2. Батерия

Модел	Напрежение	Капацитет на батерията
BSL1820M	18 V	2,0 Ah

място, най - добрата практика е тя да се извади и да се охлади на сенчесто и добре проветриво място преди зареждане.

- *3 Повреда в зарядното устройство
 - Поставете батерията докрай.
 - Проверете дали няма залепнали чужди тела по стойката на батерията или клемите. Ако няма чужди тела, вероятно батерията или зарядното устройство са повредени. Занесете ги в оторизиран сервизен център.
- Ако индикаторната лампа не мига в червено, дори след свързване на зарядния кабел към мрежата, това показва, че защитната верига на зарядното може да е активирана. Отстранете кабела или щепсела от захранването и след това свържете отново, след около 5 минути. Ако и след това индикаторната лампа не мига в червено, моля занесете зарядното устройство в оторизиран сервизен център за НИКОКИ.
- Когато зарядното устройство се използва непрекъснато, може да загрее и да стане причина за отказ или повреда. След като завърши зареждането, оставете в покой зарядното устройство за 15 минути.

- (2) Относно температурата и времето за зареждане на батерията. (Вижте Таблица 2)

Таблица 2

Модел	UC18YFSL	
Вид батерия	Литиево-йонна	
Напрежение при зареждане	14,4–18 V	
Температури, при които батерията може да бъде заредена	0°C–50°C	
Време за зареждане на капацитета на батерия, приблизително (при 20°C)	1,5 Ah	22 мин
	2,0 Ah	30 мин
	2,5 Ah	35 мин
	3,0 Ah	45 мин
	4,0 Ah	60 мин
	5,0 Ah	75 мин
Време за зареждане за капацитета на батерия, приблизително (при 20°C)	6,0 Ah	90 мин
	1,5 Ah (x 2 тяло)	45 мин
	2,5 Ah (x 2 тяло)	75 мин
	4,0 Ah (x 2 тяло)	120 мин
	Брой клетки на батерията	4–10
Тегло	0,5 кг	

ЗАБЕЛЕЖКА

- Времето за зареждане може да варира според околната температура и източника на напрежение.
- Ако зареждането отнеме дълго време

- Зареждането ще отнеме по-дълго време при изключително ниски външни температури. Зареждайте батерията на топло място (например на закрито).
- Не закривайте въздушните отвори. В противен случай вътрешната част ще прегрее, което ще намали ефективността на зарядното устройство.
- Ако охлаждащият вентилатор не работи, свържете се с оторизиран сервизен център на НИКОКИ за ремонт.

4. Изключете захранващия кабел на зарядното от мрежата.

5. Хванете добре зарядното устройство и издърпайте батерията.

ЗАБЕЛЕЖКА

Уверете се, че сте извадили батерията от зарядното устройство след употреба и я запазете.

Относно електрическите разряди при нови батерии и т.н.

Тъй като вътрешният химически състав на новите батерии или батерии, които не са били ползвани дълго време, не е активиран, електрическият разряд може да е нисък при първа и втора употреба. Това е временно явление и нормалното време за зареждане ще бъде възстановено, като презаредите батериите 2–3 пъти.

Как да удължите работата на батериите.

- (1) Презареждайте батериите, преди да се изтопят напълно. Когато усетите, че мощността на уреда намалява, спрете употреба и заредете батерията. Ако продължите работа с уреда и изхабите електрическия ток, батерията може да се повреди и животът ѝ ще бъде по-кратък.
- (2) Избягвайте презареждане при високи температури. Зареждаемата батерия ще бъде гореща веднага след употреба. Ако в това състояние батерията се презареди веднага след употреба, вътрешният ѝ химически състав ще се влоши и животът на батерията ще се скъси. Оставете батерията и я заредете, след като е изстинала за известно време.

ПРЕДИ УПОТРЕБА

Действие	Фигура	Страница
Отстраняване и поставяне на батерия	3	3
Зареждане	4	3
Избор на приставки и аксесоари	—	316

1. Как да работите с панела за управление

- (1) Включете захранването (Вижте фиг. 5) При условие „Изключване на захранването“, натиснете и задръжте бутона за захранване повече от 1 секунда, след това индикаторът за захранване светва в зелено.

ЗАБЕЛЕЖКА

Не натискайте лоста и/или не натискайте спусъка по време на процеса на включване на захранването. Това ще предотврати включването на захранването.

Български

[Функция за автоматично изключване]

Когато захранването е включено, но телбодът не се използва за 30 минути, той автоматично се изключва. За да го включите отново, натиснете бутона за захранването.




ПРЕДУПРЕЖДЕНИЕ

Никога не оставяйте телбода включен. Това може да доведе до злополука.

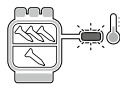
- (2) Изключете захранването (Вижте **фиг. 5**)
При условие „Включване на захранването“, натиснете бутона за захранване, след което индикаторът за захранване ще изгасне.
При условие за „Включване на захранването“, функциите по-долу са активни.
- (3) Как да се отчита светодиодния индикатор (Вижте **фиг. 6**)
Докато превключвателят на захранването е включен, светодиодният индикатор автоматично ще освети върха на инструмента.

ВНИМАНИЕ

- Не излагайте директно окото Ви на светлина, като гледате в нея.
Ако очите ви постоянно са изложени на светлина, те ще се повредят.
 - Избършете всякакви замърсявания по лещата на LED светлината с парче мек плат, като внимавате да не издраскате лещата.
Ако светлинният индикатор бъде надраскан, той ще свети по-слабо.
- (4) Изберете режим за работа със скоби (Единично последователно задействане/механизъм за контактно задействане)
След включване на захранването, винаги първоначално стартирайте в режим на единично последователно задействане. (Индикаторната лампа за работа със скоби свети в синьо.) (Вижте **фиг. 7**)
За да промените режима на работа със скоби, натиснете веднъж превключвателя за работа със скоби. При всяко натискане, режимът ще се сменя между „Единична последователност“ и „Контактна последователност“. (Вижте **фиг. 8**)
Свети (синьо):
Режим **МЕХАНИЗЪМ ЗА ЕДИНИЧНО ПОСЛЕДОВАТЕЛНО ЗАДЕЙСТВАНЕ**,
Примигваща светлина (синя):
МЕХАНИЗЪМ ЗА КОНТАКТНА ПОСЛЕДОВАТЕЛНОСТ
 - (5) Оставащо ниво на батерията (Вижте **Фиг. 1**)
Докато превключвателят на захранването е ВКЛ., оставащото ниво на батерията може да се провери чрез състоянието на LED индикатора, както е показано по-долу.

LED не свети 	Батерията има достатъчен заряд.
LED (червен) мига 	Батерията е почти изцяло разредена.
LED (червен) свети 	Батерията е изтощена. Заредете батерията при първа възможност.




- (6) Други функции
В случай на грешка при работа, светодиодните лампи се показват както е посочено по - долу.

Светодиодите мигат*1  (Червено)  (Интервал 1 сек.)	Машината е твърде гореща. Оставете телбода да се охлади или загрее добре до подходящо състояние.
Светодиодите мигат*1  (Червено)  (Интервал 0,5 сек.)	Машината е твърде студена (под -5°C). Оставете телбода да загрее добре до подходящо състояние.
Светодиодите мигат  (Червено)  (Оранжево)	Възникна грешка. Първо извадете батерията. След това поставете отново батерията и ВКЛЮЧЕТЕ захранването.
Светодиодите мигат  (Червено)	Свържете се с НIKOKI за проверка.

*1 След 10 секунди, светлинният индикатор и бутонът за захранване автоматично се изключват.

2. **Механизъм за заключване на спусъка (Вижте **фиг. 9**)**

ПРЕДУПРЕЖДЕНИЕ

- Когато не забивате скоби, се уверете, че спусъкът е заключен.
- Този телбод има заключващ механизъм, който предотвратява изстрелването на скоби.
- Поставете лоста за заключване на позиция , за да заключите спусъка.
- Когато се използва телбодът, плъзнете лоста за заключване в положение  и когато не се използва, в положение .

3. Тестване на телбода

ПРЕДУПРЕЖДЕНИЕ

- Когато не забивате скоби, се уверете, че спусъкът е заключен. (Вижте **фиг. 9**)
 - Никога не използвайте телбода, ако лостът не работи правилно.
Преди да започнете да забивате, тествайте телбода, като следвате стъпките от списъка за проверка на телбода по-долу. Направете проверката по следния ред.
Ако забележите необичайна работа, спрете да използвате телбода и незабавно се свържете с оторизиран сервизен център на НIKOKI.
- (1) **ИЗВАДЕТЕ ВСИЧКИ СКОБИ И БАТЕРИЯТА ОТ ТЕЛБОДА.**

– ВСИЧКИ ВИНТОВЕ ТРЯБВА ДА БЪДАТ ЗАТЕГНАТИ.

– ЛОСТЪТ И СПУСЪКЪТ ТРЯБВА ДА СЕ ДВИЖАТ ПЛАВНО.

- (2) Инсталиране на батерията. Не работете с лоста или спусъка, докато поставяте батерията. (Вижте **Фиг. 3**)
- (3) Включете ключа за захранването. (Вижте **Фиг. 5**) Ако индикаторът на батерията свети или мига в червено, батерията няма достатъчно мощност и трябва да се зареди.
- (4) Уверете се, че индикаторът за работа с телбод свети в синьо. (МЕХАНИЗЪМ ЗА ЕДИНИЧНО ПОСЛЕДОВАТЕЛНО ЗАДЕЙСТВАНЕ)
- (5) Свалете пръста си от спусъка и натиснете лоста за натискане срещу детайла.

– ТЕЛБОДЪТ НЕ ТРЯБВА ДА РАБОТИ.

- (6) Отделете лоста от детайла. След това насочете телбода надолу, издърпайте спусъка и изчакайте в това положение за 5 секунди или повече.

– ТЕЛБОДЪТ НЕ ТРЯБВА ДА РАБОТИ.

- (7) А: Без да докосвате спусъка, натиснете лоста за натискане срещу детайла. След това издърпайте спусъка.

– ТЕЛБОДЪТ ТРЯБВА ДА РАБОТИ.

- В: Задържете спусъка назад и натиснете отново лоста срещу детайла.

– ТЕЛБОДЪТ НЕ ТРЯБВА ДА РАБОТИ.

- С: Отделете пръст от спусъка. След това, А е активиран отново.

– ТЕЛБОДЪТ ТРЯБВА ДА РАБОТИ.

- (8) Отделете лоста от детайла, изтеглете спусъка. Натиснете лоста срещу детайла в рамките на 2 секунди.

– ТЕЛБОДЪТ НЕ ТРЯБВА ДА РАБОТИ.

- (9) Настройте индикатора за работа със скоби да мига в режим „ВКЛ.“ (МЕХАНИЗЪМ ЗА КОНТАКТНА ПОСЛЕДОВАТЕЛНОСТ) (**Фиг. 8**) Натиснете еднократно превключвателя за свързване на скобата, уверете се, че индикаторът мига в синьо. Отделете лоста от детайла, изтеглете спусъка. Натиснете лоста срещу детайла в рамките на 2 секунди.

– ТЕЛБОДЪТ ТРЯБВА ДА РАБОТИ.

- (10) Ако не забележите необичайна работа, можете да заредите скоби в телбода за забиване на скоби. Забийте скобите в детайла, който е от същия тип, който ще се използва в самото приложение.

– ТЕЛБОДЪТ ТРЯБВА ДА РАБОТИ ПРАВИЛНО.

4. Проверка на работата на лоста за натискане ПРЕДУПРЕЖДЕНИЕ

Когато не забивате скоби, се уверете, че спусъкът е заключен.

Преди проверка на работата на лоста за натискане, винаги се уверявайте, че спусъкът е заключен и батерията е извадена от електроинструмента.

Проверете дали лостът за натискане се плъзга плавно при работа.

Почистете плъзгачата се площ на лоста за натискане, ако той не се плъзга гладко.

5. Зареждане на скоби ПРЕДУПРЕЖДЕНИЕ

Когато зареждате скоби в телбода,

- 1) извадете батерията от телбода;
- 2) не дърпайте спусъка;
- 3) не натискайте лоста; и
- 4) дръжте телбода посочен надолу.

- (1) Издърпайте подаващия механизъм за скоби назад и се уверете, че фиксаторът на подаващото устройство е здраво поставен в отвора на ограничителя на подаващото устройство в подаващото устройство. (**Фиг. 10**)

- (2) Поставете лентата за телбод над отделението за скоби.

Уверете се, че лентата за телбод се плъзга свободно в касетата. (**Фиг. 11**)

ЗАБЕЛЕЖКА

Не слагайте повече скоби от капацитета на касетата. Повреда в подаването на скоби може да доведе до захващане на скобите.

- (3) Издърпайте леко подаващото устройство за скоби назад и натиснете ограничителя на подаващото устройство. Натиснете подаващия механизъм напред. Внимателно поставете подаващото устройство на телбода в задната част на заредените скоби. (**Фиг. 12**)

Телбодът вече е готов за работа.

ВНИМАНИЕ

Ако подаващото устройство за телчета се освободи внезапно, то може да се върне обратно, което да доведе до деформация и/или разпръскване и в крайна сметка да се стигне до заклещване на скобите.

Уверете се напълно, че сте върнали назад устройството за подаване на скоби, като избягвате всякакви удари.

КАК СЕ ИЗПОЛЗВА ТЕЛБОДА

ПРЕДУПРЕЖДЕНИЕ

- НИКОГА не насочвайте телбода към себе си или към други хора в работната зона.
- Пазете пръстите си ДАЛЕЧЕ от спусъка, когато не забивате, за да избегнете случайна нараняване.
- Не използвайте електрическия кабел, ако е повреден. Незабавно го подменете.
- Изборът на задействащ метод е важен. Моля, прочетете и разберете „1. Процедури за работа със скоби“, които се намират по-долу.
- Преди да започнете работа, проверете превключващото устройство на телбода. Този телбод НIKOKI включва устройство за превключване на операциите по забиване. Преди да започнете работа, уверете се, че уредът е

поставен правилно. Ако превключващото устройство не е настроено правилно, телбодът няма да работи правилно.

- Когато използвате телбода, никога не поставяйте лицето, ръцете или краката си близо до изстрелващата глава.
- Не забивайте скоби върху други скоби с телбода под твърде стръмен ъгъл; скобите могат да рикошират и да наранят някого.
- Не забивайте скоби в тънки дъски или близо до ъгли и ръбове на детайла. Скобите могат да се отклонят при забиването и да ударят някого.
- Никога не забивайте скоби от двете страни на стената едновременно. Скобите могат да пробият стената и да ударят човек от другата страна.
- Никога не използвайте телбод, който е дефектен или работи неправилно.
- Не използвайте телбода като чук.
- Отстранете всички останали скоби и батерията от телбода, когато:
 - 1) извършвате поддръжка и проверка;
 - 2) проверявате правилното функциониране на лоста и спусъка;
 - 3) прикрепите или премахвате капачката на накрайника;
 - 4) освобождавате заседнала скоба;
 - 5) не използвате телбод;
 - 6) напускате работното място;
 - 7) премествате телбода на друго място; и
 - 8) давате телбода на друго лице.
- Изваждайте батерията от телбода, когато:
 - 1) зареждате скоби;
 - 2) въртите регулатора.

Този телбод НИКОИ е оборудван с превключващо устройство за работа.

Моля, използвайте МЕХАНИЗЪМ ЗА ЕДИНИЧНО ПОСЛЕДОВАТЕЛНО ЗАДЕЙСТВАНЕ или МЕХАНИЗЪМ ЗА КОНТАКТНО ЗАДЕЙСТВАНЕ в зависимост от работата, която ще се изпълнява.

Обяснение на различните операции по забиване

○ МЕХАНИЗЪМ ЗА ЕДИНИЧНО ПОСЛЕДОВАТЕЛНО ЗАДЕЙСТВАНЕ:

Първо натиснете лоста за натискане срещу дървото; след това дръпнете спусъка, за да забиете скобата.

След като веднъж забиете скоба, повторното забиване няма да бъде възможно, докато спусъкът не се освободи и не се натисне отново.

○ МЕХАНИЗЪМ ЗА КОНТАКТНА ПОСЛЕДОВАТЕЛНОСТ:

- 1) Дръпнете спусъка.
- 2) Натиснете лоста за натискане срещу дървото, за да забиете скобата.
- 3) Ако спусъкът се задържи назад, всеки път, когато лостът за натискане бъде натиснат срещу дървото, ще бъде забивана скоба.

1. Процедури за забиване на скоби

Този телбод е снабден с лост за натискане и не работи, ако лостът не е натиснат.

При този телбод има два метода за управление на работата със скоби. Те са:

- 1) Режим за работа на периоди (задействане на спусъка);
 - 2) Режим за непрекъсната работа (изстрелване с лост);
- (1) Режим на работа (задействане на спусъка)
Използвайте настройката за МЕХАНИЗЪМ ЗА ЕДИНИЧНО ПОСЛЕДОВАТЕЛНО ЗАДЕЙСТВАНЕ. (Вижте **фиг. 13**)

ПРЕДУПРЕЖДЕНИЕ

- За работа на периоди, настройте превключвателя за работа на МЕХАНИЗЪМ ЗА ЕДИНИЧНО ПОСЛЕДОВАТЕЛНО ЗАДЕЙСТВАНЕ (индикаторът за работа със скоби свети в синьо.) (т.е. задайте МЕХАНИЗЪМ ЗА ЕДИНИЧНА ПОСЛЕДОВАТЕЛНОСТ.)
- За да избегнете двойно изстрелване или случайно изстрелване поради откат.
 - 1) Настройте на МЕХАНИЗЪМ ЗА ЕДИНИЧНО ПОСЛЕДОВАТЕЛНО ЗАДЕЙСТВАНЕ.
 - 2) Дръпнете спусъка бързо и здраво.
- A: За работа на периоди, настройте превключвателя за работа на МЕХАНИЗЪМ ЗА ЕДИНИЧНО ПОСЛЕДОВАТЕЛНО ЗАДЕЙСТВАНЕ (индикаторът за работа със скоби свети в синьо.)
- B: Поставете острата част за скобата върху детайла с пръст от спусъка.
- C: Натиснете здраво лоста за натискане до края.
- D: Дръпнете спусъка, за да забиете скобата.
- E: Свалете пръста от спусъка и вдигнете изцяло телбода от дървената повърхност.

За да продължите да забивате на отделно място, преместете телбода по дървото, като повтаряте стъпките B–E.

ЗАБЕЛЕЖКА

Операциите C и D трябва да бъдат извършени в рамките на 4 секунди една от друга. Ако минат повече от 4 секунди след C, телбодът няма да работи правилно. Ако това се случи, опитайте отново C.

- (2) Продължителна работа (забиване с лост) на МЕХАНИЗЪМ ЗА КОНТАКТНА ПОСЛЕДОВАТЕЛНОСТ (вижте **фиг. 14**)

ПРЕДУПРЕЖДЕНИЕ

За да избегнете двойно изстрелване или случайно изстрелване поради откат.

- 1) Не натискайте прекалено силно телбода срещу дървото.
 - 2) Отделете телбода от дървото, когато той се отдръпва след забиването.
- A: Настройте превключвателя за работа на МЕХАНИЗЪМ ЗА КОНТАКТНА ПОСЛЕДОВАТЕЛНОСТ (индикаторът за работа със скоби свети в синьо.)
 - B: Дръпнете спусъка на телбода от детайла.
 - C: Освободете лоста за натискане срещу дървения детайл, за да забиете скобата.
 - D: Местете телбода по детайла с подкачащо движение.

Всяко натискане на лоста ще забива скоба.

Веднага щом забиете желаня брой скоби, свалете пръст от спусъка.

ЗАБЕЛЕЖКА

Операциите B и C трябва да бъдат извършени в рамките на 2 секунди една от друга. Ако минат повече от 2 секунди след B, телбодът няма да работи правилно. Ако това се случи, опитайте отново B.

ПРЕДУПРЕЖДЕНИЕ

- Дръпнете пръста си извън спусъка, освен по време на операция по забиване, тъй като ако лостът за натискане случайно Ви докосне или влезе в контакт с друго лице в зоната за работа, може да се случи сериозно нараняване.
- Дръпнете ръцете и тялото си далеч от зоната за изпускане на скоба. Този телбод НИКОИ може да отскача при откат по време на забиване на скоба и може да се задейства нежелана последваща скоба, което може да причини нараняване.

ЗАБЕЛЕЖКА

○ Ако се следват всички предупреждения и инструкции, е възможно безопасна работа с всичките две системи: МЕХАНИЗЪМ ЗА ЕДИНИЧНО ПОСЛЕДОВАТЕЛНО ЗАДЕЙСТВАНЕ, МЕХАНИЗЪМ ЗА КОНТАКТНА ПОСЛЕДОВАТЕЛНОСТ.

○ Работете със скобите и опаковката внимателно. Ако изпуснете скобите, може да се случи свързващата връзка, което ще доведе до неправилно подаване и засядане на скоби.

○ След свързване:

- 1) извадете батерията от телбода.
- 2) извадете всички скоби от телбода;

2. Регулиране на дълбочината за забиване

За да се гарантира, че всяка скоба прониква на една и съща дълбочина, уверете се, че телбодът винаги се държи здраво срещу детайла.

Ако скобите се забиват твърде дълбоко или плитко в детайла, регулирайте поставянето в следния ред.

A: Извадете батерията от телбода.

B: Ако скобите се забиват твърде дълбоко, завъртете регулатора към плитката страна. (Вижте **Фиг. 15**) Корекциите са на стъпки с половин оборот.

Ако скобите се забиват твърде плитко, завъртете регулатора към дълбоката страна. (Вижте **Фиг. 16**)

C: Спрете да въртите регулатора, когато се достигне подходящо положение при теста за дълбочина на забиване.

D: Поставете батерията в телбода.

ВИНАГИ НОСЕТЕ ПРЕДПАЗНИ ОЧИЛА.
Направете тест за забиване.

E: Извадете батерията от телбода.

F: Изберете подходяща позиция за настройка.

3. Използване на куката (Вижте **Фиг. 17)****ПРЕДУПРЕЖДЕНИЕ**

Когато използвате куката, изключете превключвателя на захранването (зелена светлина „ИЗКЛ.“). Обърнете достатъчно внимание, за да не изпадне основното оборудване.

Ако телбодът падне, има опасност от инцидент.

Куката може да се монтира отляво или отдясно.

A: Извадете батерията, след което извадете всички останали скоби от пълнителя.

B: Хванете здраво телбода и извадете винта с помощта на отвертка.

C: Свалете куката.

D: Поставете куката от другата страна и здраво закрепете с винт.

ЗАБЕЛЕЖКА

Куката може да се използва като закачалка.

4. Използване на капачката на крайника (Вижте **Фиг. 18)****ПРЕДУПРЕЖДЕНИЕ**

Когато прикрепите или откочатете капачката на крайника, уверете се, че сте свалили пръста си от спусъка и отстранете от телбода всички останали скоби и батерията.

Ако желаете да предпазите повърхността на детайла от надраскване или маркировки, направени от лоста за натискане, прикрепете капачката на крайника към лоста за натискане.

A: Отстранете всички останали скоби и батерията от телбода.

B: Поставете капачката на крайника на лоста за натискане.

C: Когато не използвате капачката за крайника, закрепете я в отделението за съхранение, разположено от задната страна на пълнителя.

ЗАБЕЛЕЖКА

Капачката за крайника може да намали дълбочината на забиване поради нейната дебелина. Необходимо е повторна настройка на дълбочината за забиване.

5. Освобождаване на заседнала скоба ПРЕДУПРЕЖДЕНИЕ

Уверете се, че сте свалили всички останали скоби, заключете превключвателя и извадете батерията от телбода.

Ако скобите са заседнали в главата за изстрелване, отстранете я и регулирайте забиването в следния ред.

A: Извадете батерията от телбода.

B: Отстранете всички скоби.

C: Освободете лоста за натискане и отворете водещата пластина. (Вижте **Фиг. 19**)

D: Извадете заседналата скоба с отвертка с главичка. (Вижте **Фиг. 20**)

ВНИМАНИЕ

○ НИКОГА не удяряйте острието за забиване.

○ НИКОГА не насочвайте телбода към себе си или към друг човек, с цел да се избегне риска от нараняване чрез неправилно изстрелване на скоба. Дори ако батерията се извади от телбода, вътре в него все още има енергия от съгъстен въздух.

E: Затворете водещата плоча и ключалката.

ЗАБЕЛЕЖКА

Ако скобите засядат често, се свържете с оторизиран сервизен център на НIKOKI.

ПОДДРЪЖКА И ПРОВЕРКА**ПРЕДУПРЕЖДЕНИЕ**

Преди поддръжка и проверка, се уверете, че сте свалили всички останали скоби, заключете превключвателя и извадете батерията от телбода.

1. Проверка на пълнителя

A: Извадете батерията от телбода.

B: Почистете пълнителя. Отстранете праха и дървените стърготини, които може да са се натрупали в пълнителя.

ВНИМАНИЕ

Проверете дали подаващият механизъм за скоби се плъзга гладко, като го дърпате с пръст. Ако не се плъзгат гладко, скобите могат да бъдат забивани под неправилен ъгъл и да нараняват някого.

2. Инспекция на фиксиращи винтове

Редовно инспектирайте всички фиксиращи винтове и се уверете, че са добре затегнати. Ако установите разхлабен винт, незабавно го затегнете. Неспазването на горното крие рискове от злополуки и нараняване.

3. Поддръжка на мотора

Намотките на мотора са „сърцето“ на уреда. Упражнявайте особено внимание към намотките, тъй като могат да се повредят от попадане на влага и/или масло по тях.

4. Вършно почистване

При замърсяване избършете инструмента с мека, суха кърпа или кърпа, навлажнена със сапунена вода. Не използвайте разтворители на алкохолна, бензинова основа, или разреждители за бои, тъй като те ще разядат пластмасовите повърхности.

5. ФИРМЕНА ТАБЕЛКА

Сменете ФИРМЕНАТА ТАБЕЛКА, ако липсва или е повредена. (Вижте **Фиг. 1**)
Новата ФИРМЕНА ТАБЕЛКА е достъпна от оторизиран сервизен център на НIKOKI.

6. Съхранение

Съхранявайте инструмента и батерията при температура под 40°C на място, недостъпно за деца.

ЗАБЕЛЕЖКА

Съхранение на литиево-йонни батерии. Уверете се, че литиево-йонните батерии са напълно заредени, преди да ги оставите за съхранение.

Продължително съхранение (3 месеца или повече) на непълно заредени батерии може да доведе до лоша работа, значително скъсяване на живота на батериите или да ги направи негодни за употреба. Въпреки това, батерии със значително скъсен живот могат да бъдат възстановени, чрез няколкократно зареждане и пълното им разреждане от два до пет пъти.

Ако полезният живот на батерията е значително съкратен, независимо от многократното зареждане и използване, считайте батерията за износена и сменете с нова.

ВНИМАНИЕ

По време на работа и поддръжка на електрически уреди трябва да се спазват разпоредбите и стандартите за безопасност за всяка страна.

Важна информация за батерии за безжични инструменти NiKOKI

Моля, винаги използвайте нашите оригинални батерии. Не гарантираме безопасността и работата на уреда, когато се използват батерии, различни от посочените от нас, или когато са правени промени по батериите (като разглобяване и подмяна на клетките или други вътрешни компоненти).

ГАРАНЦИЯ

Предоставяме гаранция за Електрически Инструменти NiKOKI съгласно специфичните местни законодателства на съответните държави.

Настоящата гаранция не покрива дефекти или повреди, причинени от неправилно или небрежно използване, както и дължащи се на обичайно износване на компонентите. В случай на рекламация, моля, изпратете Електрическият Инструмент, в неразглобен вид, с ГАРАНЦИОННАТА КАРТА, продоволствена в края на инструкциите, на авторизиран сервизен център на NiKOKI.

Информация за шума

Стойности на шумовите характеристики в съответствие с EN60745:

Типичното А-претеглено ниво на звукова мощност при едно събитие $LWA, 1s, d = 80$ dB

Типичното ниво на звуковото налягане на емиисиите при единично събитие на работното място

$LpA, 1s, d = 69$ dB

Несигурност KpA: 3 dB

Тези стойности са характеристични стойности, свързани с инструмента, и не представляват шума в точката на употреба. Шумът в точката на употреба ще зависи например от работната среда, детайла, поддръжката на детайла и броя на операциите за забиване и т.н.

В зависимост от условията на работното място и формата на детайла, може да се наложи да се вземат индивидуални мерки за намаляване на шума, като например поставяне на детайли на звукопоглъщащи опори, предотвратяване на вибрациите на детайла чрез затягане или покриване и др.

В специални случаи е необходимо да се използват средства за защита на слуха.

Информация за вибрацията

Типична стойност на вибрационната характеристика в съответствие с EN60745: 2,4 м/сек.²

Неопределеност K: 1,5 м/сек.²

Тези стойности са характеристични стойности, свързани с инструмента, и не представляват влиянието на системата за ръце при използване на инструмента. Влиянието върху системата за ръце при използване на инструмента ще зависи например от силата на захващане, силата на контактното налягане, посоката на работа, регулирането на енергийното ذخарване, детайла, опората за усукване.

Декларираната обща стойност на вибрации е измерена съгласно стандартен изпитателен метод и може да се използва за сравнение между различни инструменти. Освен това стойностите могат да се използват за предварителна оценка.

ПРЕДУПРЕЖДЕНИЕ

- Вибрациите по време на практическо използване на инструмента могат да се различават от посочените общи стойности, в зависимост от начина на използване на инструмента.
- Идентифициране на мерките за безопасност за оператора, въз основа оценка на въздействието при действителни условия на използване (като се вземат предвид всички елементи от работния цикъл, като периоди на включван и изключване, както и работа на празни обороти непосредствено преди и след момента на използване).

ЗАБЕЛЕЖКА

Поради непрекъснатото развитие на научно-развойната програма на NiKOKI, дадените тук спецификации са предмет на промяна без уведомление.

Таблица за поддръжка

ДЕЙСТВИЕ	ЗАЩО	КАК
Почистете пълнителя и подаващия механизъм.	Предотвратете задръстване.	Почиствайте с продухване ежедневно.
Дръжте натиснат лоста правилно.	Насърчавайте безопасността на оператора и ефективна работа с телбода.	Почиствайте с продухване ежедневно.

ОТСТРАНЯВАНЕ НА НЕИЗПРАВНОСТИ

Използвайте инспекциите в таблицата по-долу, ако инструментът не функционира нормално. Ако с това проблемът не бъде отстранен, обърнете се към вашия дилър или към оторизирания сервизен център на НIKOKI.

ПРОБЛЕМ	МЕТОД ЗА ПРОВЕРКА	КОРЕКЦИЯ
Превключвателят на захранването не се включва. Включва се, но се изключва автоматично.	Нисък заряд на батерията.	Заредете акумулатора.
	Повредена вътрешна електроника.	Свържете се с НIKOKI за подмяна.
	Лостът за натискане и/или спусъкът са включени?	Дръжте лоста за натискане и спусъка в изключено състояние.
	Не изпълнявате операция в продължение на 30 минути? (Функция за автоматично изключване)	Натиснете и задръжте превключвателя на захранването за повече от 1 секунда, за да включите на позиция „ВКЛ.“.
Телбодът не работи (бутонът за включване).	Телбодът не е достатъчно притиснат към детайла.	Дръжте скобата здраво и натиснете докрай детайла.
	Спусъкът не достатъчно издърпан.	Дръпнете силно спусъка.
	Уверете се, че между поставянето на лоста за натискане на позиция „ВКЛ.“ и „ВКЛ.“ на спусъка минават повече от 4 секунди (или от включване на спусъка и до включване на лоста за натискане повече от 2 секунди).	Уверете се, че между поставянето на лоста за натискане на позиция „ВКЛ.“ и „ВКЛ.“ на спусъка минават по-малко от 4 секунди (или от включване на спусъка и до включване на лоста за натискане по-малко от 2 секунди).
	Лостът за заключване (функция за заключване на спусъка) е в положение „ВКЛ.“.	Настройте лоста за заключване на превключвателя в положение „ИЗКЛ.“. (Вижте фиг. 9)
	Машината е твърде студена (под -5°C) или твърде гореща. (Светодиодният индикатор мига на редовни интервали и ключът за захранването изгасва след 10 секунди.) (Вижте страница 282)	Оставете телбода да загрее добре до подходящо състояние.
	Повредена вътрешна електроника.	Свържете се с НIKOKI за подмяна.
	Телбодът работи, но нито една скоба не се забива.	Пълнителят е замърсен.
	Проверете за засядане на скоба.	Отстранете заседналата скоба (вижте фиг. 19, 20).
	Острието на водача е износено или повредено?	Свържете се с НIKOKI за подмяна.

Български

ПРОБЛЕМ	МЕТОД ЗА ПРОВЕРКА	КОРЕКЦИЯ
Телбодът работи, но нито една скоба не се забива.	Подаващата пружина е разхлабена или повредена?	Сменете подаващата пружина.
	Подаващото устройство за скоби е повредено?	Сменете подаващото устройство за скоби.
	Проверете дали скобите са подходящи.	Използвайте само препоръчаните скоби.
Слабо забиване на скоби. Бавно въртене.	Проверете положението на регулатора за дълбочината на забиване.	Регулирайте съгласно фиг. 15, 16 .
	Износен водач на острието?	Свържете се с NiKOKI за подмяна.
	Налягането на състен въздух е ниско.	Свържете се с NiKOKI за подмяна.
	Повредена вътрешна електроника.	Свържете се с NiKOKI за подмяна.
Прекалено дълбоко забиване.	Проверете положението на регулатора за дълбочината на забиване.	Регулирайте съгласно фиг. 15, 16 .
Пропускане на скобите. Прекъснато подаване на скоби.	Проверете дали скобите са подходящи.	Използвайте само препоръчаните скоби.
	Подаващото устройство за скоби е повредено?	Сменете подаващото устройство за скоби.
	Подаващата пружина е разхлабена или повредена?	Сменете подаващата пружина.
	Острието на водача е износено или повредено?	Свържете се с NiKOKI за подмяна.
Засядане на скоби. Забиваната скоба е огъната.	Проверете дали скобите са подходящи.	Използвайте само препоръчаните скоби.
	Острието на водача е износено или повредено?	Свържете се с NiKOKI за подмяна.
Остатъчната мощност на батерията на машината не съответства на батерията с индикатора за оставаща батерия.	—	Вижте индикаторната лампа на батерията.

