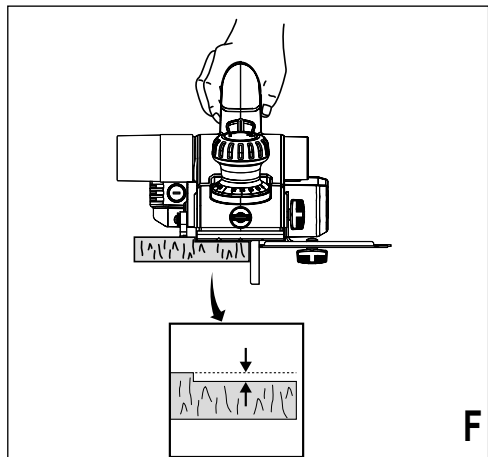
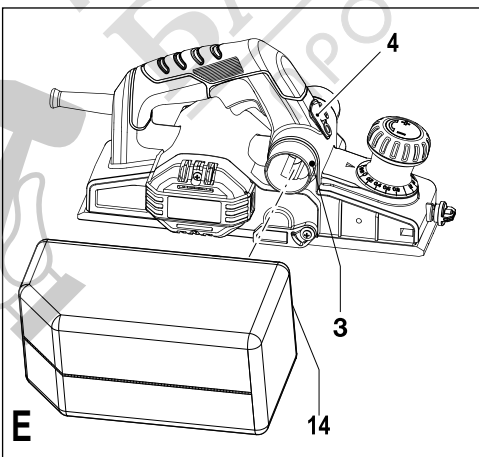
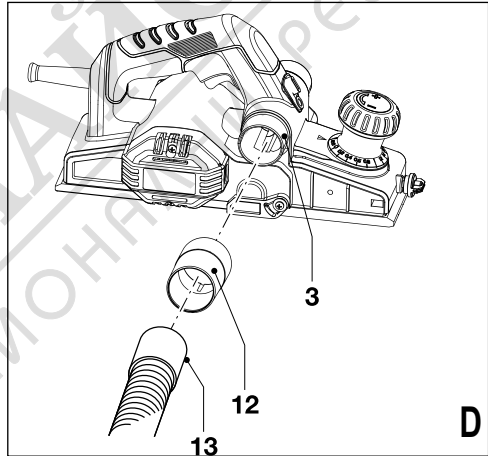
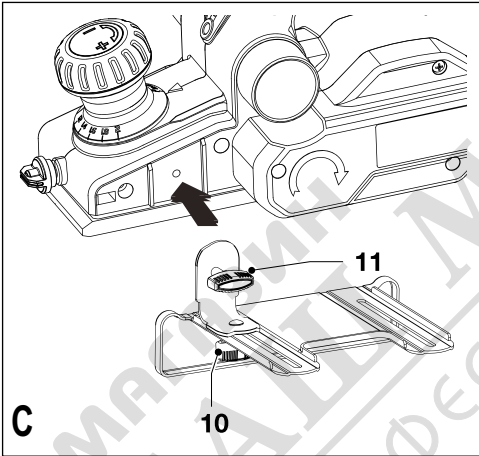
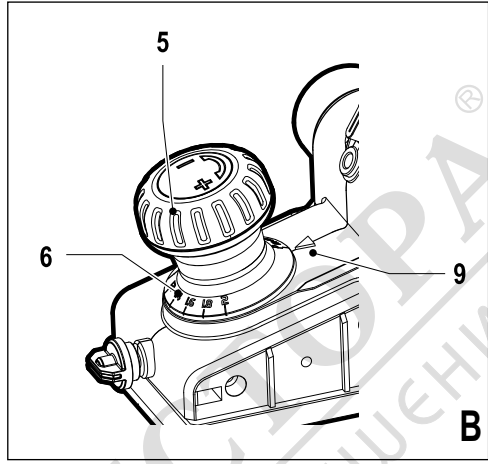
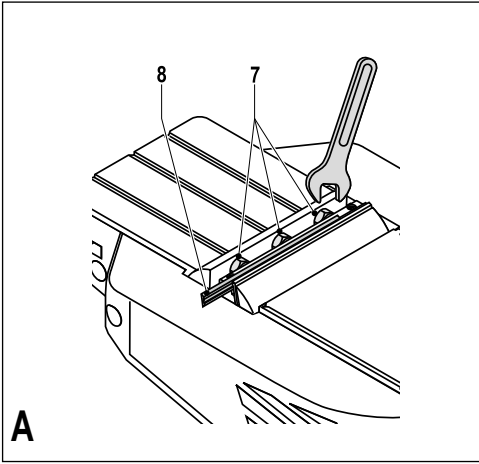


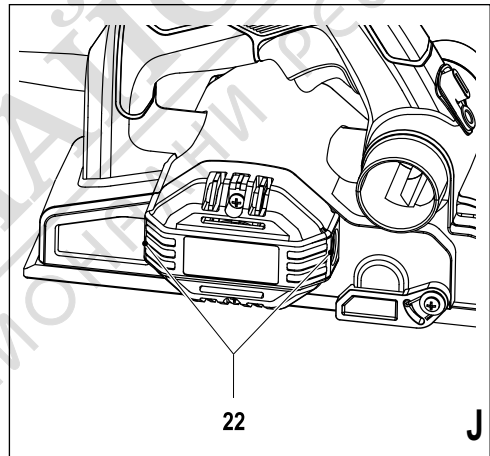
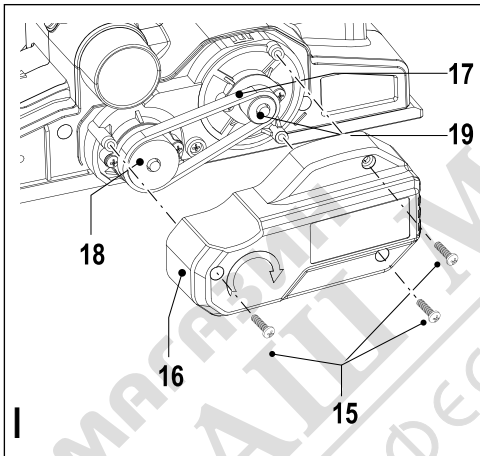
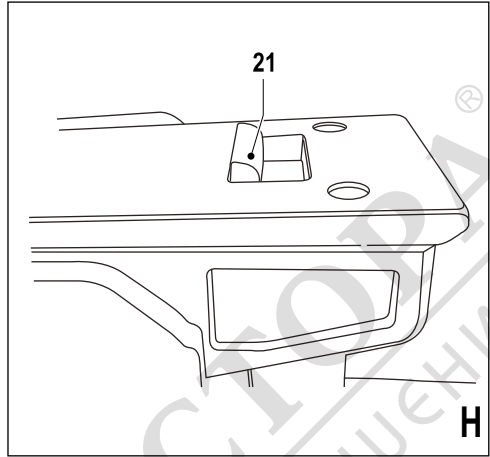
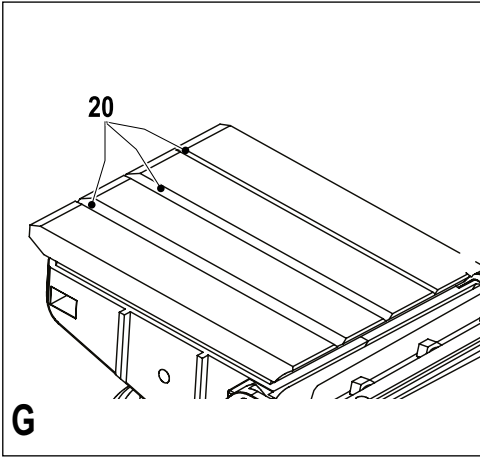
359211 - 35 BG

Превод на оригиналните инструкции

www.blackanddecker.eu

KW750





Предназначение

Вашето ренде BLACK+DECKER KW750 е проектирано за рендосване на дърво, дървени изделия и пластмаси. Инструментът е предназначен за ръчна употреба. Този инструмент е предназначен само за употреба от потребителя.

Инструкции за безопасност**Общи предупреждения за безопасна работа с електроинструменти**

Предупреждение! Прочетете всички предупреждения, инструкции, илюстрации и технически характеристики, предоставени с този електроинструмент. Неспазването на всички изброени по-долу инструкции може да доведе до токов удар, пожар и/или тежки травми.

Запазете всички предупреждения и инструкции за бъдещи справки.

Терминът "електроинструмент" във всички предупреждения, изброени по-долу, се отнася до захранвани (със захранващ кабел) или работещи на батерии (без захранващ кабел) електрически инструменти и машини.

1. Безопасност на работното място

- a. **Пазете работното място чисто и добре осветено.** Безпорядъкът и недостатъчното осветление могат да доведат до трудова злополука.
- b. **Не използвайте електроинструменти във взривоопасна среда, като например при наличието на запалителни течности, газове или прах.** Електроинструментите произвеждат искри, които могат да възпламенят праха или изпаренията.
- c. **Дръжте деца и странични лица надалече, докато работите с електроинструмента.** Всяко отклоняване на вниманието може да Ви накара да загубите контрол.

2. Електрическа безопасност

- a. **Щепселите на електроинструмента трябва да са подходящи за използвания контакт. Никога, по никакъв начин не променяйте щепсела. Не използвайте адаптери за щепсела със заземени (замасени) електрически инструменти.** Непроменените щепсели и контакти намаляват риска от токов удар.
- b. **Да се избягва контакт на тялото със заземени или замасени повърхности като тръби, радиатори, кухненски печки и хладилници.** Съществува повишен риск от токов удар, ако тялото Ви е заземено.

- c. **Не излагайте електроинструментите на дъжд и мокри условия.** Проникването на вода в електроинструмента повишава опасността от токов удар.
 - d. **Не злоупотребявайте с кабела. Никога не използвайте кабела за носене, дърпане или изключване на електроинструмента. Пазете кабела далече от топлина, масло, остри ръбове или движещи се части.** Повредените или оплетени кабели увеличават риска от токов удар.
 - e. **Когато работите с електроинструмент на открито, използвайте удължителен кабел, удобен за използване на открито.** Използването на кабел, подходящ за употреба на открито, намалява риска от токов удар.
 - f. **Ако не можете да избегнете работата с електроинструмент на влажно място, използвайте захранване с дефектнотоковата защита (RCD).** Употребата на RCD намалява риска от токов удар.
3. **Лична безопасност**
 - a. **Бъдете нащрек, внимавайте какво правите и бъдете разумни, когато работите с електроинструмента. Не използвайте електроинструмента, когато сте изморени или сте под влияние на наркотици, алкохол или лекарства.** Един миг невнимание при работа с електроинструмент може да доведе до сериозни наранявания.
 - b. **Използвайте лични предпазни средства. Винаги носете защита за очите.** Предпазни средства, като противопрахова маска, предпазни обувки, каска или слухова защита, използвани за съответните условия, намаляват личните наранявания.
 - c. **Предотвратявайте случайното задействане. Преди да вземете или носите инструмента и преди да го свържете към източника на захранване и/или към акумулаторния пакет се уверете, че превключвателят е на позиция "изключен".** Носенето на електроинструмент с пръста на прекъсвача или стартирането на електроинструменти, когато превключвателят е на позиция "включен", може да доведе до трудова злополука.
 - d. **Махнете всички регулиращи или гаечни ключове, преди да включите електроинструмента.** Прикрепени към въртящи се части на електроинструмента гаечни или регулиращи ключове могат да доведат до наранявания.
 - e. **Не се протягвайте прекалено. Стойте стабилно на краката си през цялото време.** Това позволява по-добър контрол над електроинструмента в непредвидими ситуации.

- f. Обличайте се подходящо. Не носете висящи дрехи или бижута. Дръжте косата си и облеклото на безопасно разстояние от движещи се части. Висящите дрехи, бижута или дълги коси могат да бъдат захванати от движещи се части.
- g. Ако са предоставени устройства за аспирация или приспособления за събиране на прах, уверете се, че са свързани и използвани правилно. Използването на тези средства може да намали свързани с праха опасности.
- h. Не допускайте поради навика от честото използване на инструмента да пренебрегвате принципите за безопасност при работа с него. Едно невнимателно действие може да доведе до тежки наранявания в рамките на части от секундата.
4. Използване и грижа за електроинструментите
- a. Не насилвайте електроинструмента. Използвайте правилния инструмент за вашето приложение. Подходящият електроинструмент ще свърши по-добре и по-безопасно работата, при темпото, за което е създаден.
- b. Не използвайте електроинструмента, ако превключвателят не го включва и изключва. Всеки електроинструмент, който не може да се контролира с превключвателя, е опасен и трябва да се поправи.
- c. Изключете щепсела от захранването и/или свалете батерийния комплект на електроинструмента, ако може да се изважда, преди извършването на каквото и да е регулиране, смяна на аксесоари, или съхраняване на уреда. Такива предварителни мерки за безопасност намаляват риска от нежелателно задействане на електроинструмента.
- d. Съхранявайте преносимите електроинструменти извън досега на деца и не позволявайте на непознати с електроинструмента или тези инструкции лица да работят с него. Електроинструментите са опасни в ръцете на необучени потребители.
- e. Поддръжка на електроинструменти и аксесоари. Проверявайте за неправилно разположение или свързване на подвижните звена, за счупване на части и всички други условия, които могат да повлияят на експлоатацията на електроинструментите. При повреда на електроинструмента, задължително го поправете, преди да го използвате отново. Много злополуки се причиняват от лошо поддържани електрически инструменти.
- f. Да се поддържат режещите инструменти остри и чисти. Правилно поддържаните режещи инструменти с остри остриета по-трудно могат да се огънат и по-лесно се контролират.
- g. Използвайте електроинструментите, аксесоарите и допълнителните части към тях в съответствие с инструкциите, като вземате предвид работните условия и характера на работата. Използването на електроинструмента за работи, различни от тези, за които е предназначен, може да доведе до опасни ситуации.
- h. Пазете дръжките и повърхностите за захващане сухи и чисти от масло и грес. Хлъзгави дръжки и повърхности не са условие за безопасна работа и контрол на инструмента в неочаквани ситуации.
5. Обслужване
- a. Сервизирането на вашия електроинструмент трябва да се извършва само от квалифицирано лице, като се използват само оригинални резервни части. Това ще гарантира безопасната употреба на уреда.

Допълнителни предупреждения за безопасност на електроинструмента

- ◆ Изчакайте режещият инструмент да спре, преди да настроите инструмента долу. Издаденото острие може да захване повърхността, което да доведе до възможна загуба на контрол и сериозно нараняване.
- ◆ Дръжте електроинструмента за ръкохватката с изолирани повърхности, защото ножът може да среже кабела на инструмента. Прерязването на "жив" кабел може да зареди с ток металните части на електроинструмента, в резултат на което оператора може да получи токов удар.
- ◆ Използвайте скоби или друг практически начин да застопорите и укрепите обработвания детайл към стабилна платформа. Ако държите работния детайл с една ръка или е опрян в тялото ви, го прави нестабилен и може да доведе до загуба на контрол.
- ◆ Носете маска срещу прах.
- ◆ Поддържайте режещия инструмент остър. Затъпените или повредени ножове могат да доведат до завъртане или спиране на рендето при натиск. Винаги използвайте подходящия тип нож за електроинструмента.
- ◆ Не докосвайте детайла или режещия инструмент веднага след работа с инструмента. Те могат да станат изключително горещи.
- ◆ Отстранете всички гвоздеи и метални предмети от обработвания детайл преди рендосването.
- ◆ Винаги дръжте инструмента с двете си ръце и за предоставените ръкохватки.
- ◆ Незабавно изключете кабела от електрическата мрежа, ако е повреден или срязан.



Предупреждение! Контактът или вдишването на прах, в резултат на приложения за рендосване, които могат да застрашат здравето на оператора и на трети лица в близост. Носете защитна маска срещу прах, специално създадена за предпазване от прах и изпарения, и внимавайте лицата в или влизачи в работната зона също да са защитени.

- ◆ Този инструмент не е предназначен за употреба от хора (включително деца) с намалени физически, сензорни или умствени възможности, или с липса на знания, освен ако не са под наблюдение или не са били инструктирани относно употребата на уреда от човек, отговорен за тяхната безопасност. На децата не трябва да се позволява да играят с уреда.
- ◆ Предназначението е описано в това ръководство. Използването на аксесоар, приспособление или изпълнението на каквато и да е операция с този инструмент, различна от препоръчаните в това ръководство, представлява риск от нараняване и/или повреда на имущество.

Безопасност на другите

- ◆ Този уред не е предназначен за употреба от хора (включително деца) с намалени физически, сензорни или умствени възможности, или с липса на знания, освен ако не са под наблюдение или не са били инструктирани относно употребата на устройството от човек, отговорен за тяхната безопасност.
- ◆ На децата не трябва да се позволява да играят с уреда.

Допълнителни рискове

Допълнителни остатъчни рискове могат да възникнат при използването на инструмента, и не могат да бъдат включени в приложените предупреждения за безопасност. Тези рискове могат да бъдат причинени от неправилна употреба, продължителна употреба и др.

Въпреки прилагането на съответните правила за безопасност и използването на предпазни приспособления, някои допълнителни рискове не могат да бъдат избегнати. Те включват:

- ◆ Наранявания, причинени от докосване до въртящи се/движещи се части.
- ◆ Наранявания, причинени от смяна на части, остриета или аксесоари.
- ◆ Наранявания, причинени от продължителна употреба на инструмента. Когато използвате някой инструмент за продължителни периоди от време, е необходимо да си взимате редовни почивки.
- ◆ Увреждане на слуха.

- ◆ Опасност за здравето причинена от дишане на прах, образуван при работа с вашия инструмент (пример: работа с дърво, особено с дъб, бук и MDF.)

Вибрация

Стойностите на декларираното ниво на излъчвани вибрации, които са обявени в техническите данни и в декларацията за съответствие, са измерени в съответствие със стандартен метод за тестване, предоставен от EN62841 и може да се използват за сравнение на един инструмент с друг. Декларираните стойности на излъчваните вибрации могат, също така да бъдат използвани при предварителната оценка за излагането.



Предупреждение! Стойността на генерираните вибрации по време на действителното използване на електроинструмента може да се различава от обявената стойност, в зависимост от начина, по който се използва инструментът. Нивото на вибрации може да се увеличи над обявените стойности.

При оценяване на вибрациите на излагане за определяне на мерките за безопасност, изисквани от 2002/44/ЕО за защита на лица, които редовно използват електрически инструменти при работа, трябва да се направи оценка на излагането на вибрации, действителните условия на употреба и начина, по който се използва инструмента, включително като се вземат предвид всички части на работния цикъл, като например време, когато инструментът е изключен и когато се работи на празен ход, в допълнение към времето за задействане.

Етикети по инструмента

Следните символи са показани на инструмента, заедно с кода на датата:



Предупреждение! За да намалите риска от наранявания, прочетете ръководството с инструкции.

Електрическа безопасност



Този инструмент е двойно изолиран, следователно не му трябва заземителен кабел. Винаги проверявайте дали захранващият кабел е в съответствие с напрежението на табелката.

- ◆ Ако захранващият кабел е повреден, трябва да се смени от производителя или от авторизиран сервизен център на BLACK+DECKER, за да се предотврати злополука.

Характеристики

Вашият инструмент има всички или някои от следните характеристики.

1. Превключвател вкл./изкл.
2. Закljučващ бутон
3. Изпускателен отвор за стърготини
4. Селектор за изхода за отделяне на стърготини
5. Копче за регулиране на дълбочината на рендосване
6. Градуиране на дълбочината при рендосване

Сглобка



Предупреждение! Преди монтажа се уверете, че инструментът е изключен и от електрическата мрежа.

Смяна на режещите остриета (Фиг. А)

Режещите остриета, предоставени с този инструмент, са реверсивни. Резервни режещи остриета могат да бъдат закупени от местния търговец на дребно.

Сваляне

- ◆ Разхлабете болтовете (7) с помощта на предоставения гаечен ключ.
- ◆ Плъзнете острието (8) извън държача.
- ◆ Обърнете острието така, че неизползваната страна да дойде на позиция. Ако и двете страни са износени, острието трябва да се смени.

Монтаж

- ◆ Плъзнете острието в държача, докато не спре.
- ◆ Затегнете болтовете с помощта на предоставения ключ.



Предупреждение! Винаги сменяйте и двата ножа.

Регулиране на дълбочината на срязване (Фиг. В)

Дълбочината на срязване е указана от маркировката (9). Обхвата на настройките може да бъде видян от степенуването (6).

- ◆ Завъртете копчето за регулиране на дълбочината на хобелмашината (5) до необходимата дълбочина на рязане.
- ◆ Завъртайте копчето на позиция "P", когато инструментът не е в употреба.

Монтиране и сваляне на паралелната оградка (фиг. В)

Паралелната оградка се използва за оптимален контрол при тесни детайли.

- ◆ Завинтете копчето (11) в дупката от страни на хобелмашината и здраво затегнете.

- ◆ Разхлабете регулиращото копче на паралелната оградка (10).
- ◆ Плъзнете паралелната оградка в желаната позиция.
- ◆ Здраво затегнете регулиращото копче на оградката.

Забележка: Когато е монтирана правилно, успоредната ограда трябва да е под рендето.

- ◆ Направете обратното, за да свалите успоредната оградка.

Свързване на прахосмукачка към инструмента (фиг. D)

Необходим е адаптер, който свързва прахосмукачка или прахоуловител към инструмента. Адаптерът може да се закупи от вашия местен представител на Black & Decker.

- ◆ Плъзнете адаптера (12) над изхода за отделяне на стърготините (3).
- ◆ Свържете маркуча на прахосмукачката (13) към адаптера.

Монтиране на торбата за събиране на стърготини (фиг. E)

Чантата за събиране на стърготини е особено полезна при работа в ограничени пространства.

- ◆ Плъзнете свързващата плоча (14) на торбичката над двете страни на изхода за отделяне на стърготините (3).
- ◆ За да се избегне изпадането на отломки от противоположната страна на изхода за отделяне на стърготини, преместете селектора на изхода за стърготини (4) към противоположната страна от торбичката.

Изпражнение на торбата за събиране на стърготини

Торбата за събиране на стърготини трябва да се изпражнява редовно, докато се използва, за да се предотврати запушването ѝ.

- ◆ Разкопчайте ципа на торбата и я изпражнете, преди да продължите.

Употреба



Предупреждение! Оставете инструментът да работи със собствената си скорост. Не претоварвайте.

- ◆ Регулиране дълбочината на срязване.
- ◆ Ако е необходимо, монтирайте и регулирайте паралелната ограда.

Включване и изключване

Включване

- ◆ Дръжте натиснат заключващият бутон (2) и натиснете превключвателя за вкл./изкл. (1).
- ◆ Освободете заключващият бутон.

Изключване

- ◆ Освободете превключвателя за вкл./изкл.

Надлъжно-стъргателна машина

- ◆ Дръжте инструмента така, че предната част на основата да лежи върху повърхността на обработвания детайл.
- ◆ Включете инструмента.
- ◆ Преместете инструмента стабилно напред, за да извършите режещия ход.
- ◆ Изключете инструмента след приключване на работния ход.

Фалцоване (Фиг. F)

- ◆ Поставете и регулирайте паралелната оградка.
- ◆ Продължете като при рендосването.

Скосяване на ръбове (Фиг. G)

V-образния улей в носовата част на плаза дава възможност за скосяване на ръбовете при 45°, 30° и 15° ъгъл.

- ◆ Дръжте инструмента под ъгъл с желания улей (20) около ръба на обработвания детайл и извършете ударното срязване.

Краче (фиг. 3)

Вашето ренде е оборудвано с краче (21), което автоматично се спуска на място, когато инструментът се вдигне от работната повърхност. При рендосване крачето се повдига, когато инструментът се избутва напред. Когато паркирното краче е свалено, хобелмашината може да се сложи на работната повърхност без острието да се докосва до нея.

Съвети за оптимална употреба

- ◆ Преместете инструмента по посока на дървото.
- ◆ Ако влакната са кръстосани или накъдрени или материалът на детайла е от твърд вид дърво, регулирайте дълбочината на рязане така, че при всяко преминаване да се получава само много тънка стружка, и направете няколко преминавания, за да постигнете желания резултат.
- ◆ За да придържате инструмента в права линия, натиснете предната част на инструмента в началото и натиснете задната част на инструмента в края на хода на рязане.

Акcesoари

Работата на вашия инструмент зависи от използваните допълнителни приспособления. Приспособленията на Black & Decker и RipRap са създадени по стандарти за високо качество с цел да повишат ефективността на работа на вашия инструмент. Чрез използването на тези

допълнителни приспособления вие ще получите най-доброто от работата с вашия инструмент.

Следният тип остриета можете да намерите при вашия местен представител:

- Двустранни остриета с върхове от волфрамов карбид (част № X35007, предлагат се на чифт)
- Двустранни остриета от стомана за високи обороти (част № X24192-XJ11, предлагат се на чифт)

Поддръжка

Вашият инструмент на BLACK+DECKER е създаден за продължителна и дългосрочна работа с минимална поддръжка. Продължителната и задоволителна работа зависи от правилната грижа за инструмента и от редовното почистване.



Предупреждение! Преди да извършите каквато и да е поддръжка на инструмента, изключете инструмента от контакта. Изключете зарядното устройство преди почистване.

- ◆ Редовно да се почистват вентилационните слотове на инструмента с помощта на мека суха четка или суха кърпа.
- ◆ Редовно почиствайте корпуса на двигателя с помощта на чиста мокра кърпа.
- ◆ Не използвайте абразивен препарат или такъв на разтворна основа.

Смяна на задвижващия ремък (фиг. I)

- ◆ Разхлабете винтовете (15) и свалете капака (16).
- ◆ Свалете стария задвижващ ремък.
- ◆ Сложете новия ремък (17) над ролерите. Първо поставете ремъка над големия ролер (18) и след това на малкия ролер (19), докато въртите ръчно и здраво ремъка.
- ◆ Поставете капака обратно на мястото му и затегнете винтовете.

Проверка и смяна на моторната четка (фиг. J)

Четките трябва редовно да се проверяват за износване.

- ◆ Свалете капака на четката (22). Четките трябва да се плъзват свободно в кутията с четки. Ако четките са износени до 3" (8 мм) те трябва да бъдат сменени.

За поставяне, натиснете новата четка обратно в кутията за четки. Ако поставяте обратно същата четка, спазвайте същата ориентация, като при изваждането. Поставете обратно капачето на четките (не презатягайте).

Замяна на щепсела (само за Великобритания и Ирландия)

Ако трябва да се сложи нов щепсел:

- ◆ Изхвърлете безопасно стария щепсел.

- ◆ Свържете кафявата жица към живия терминал в новият щепсел.
- ◆ Свържете синята жица към неутралния терминал.



Предупреждение! Не трябва да се прави свързване към заземяния терминал. Следвайте инструкциите за монтаж, които се предоставят с висококачествените щепсели. Препоръчителен предпазител: 5 А.

Защита на околната среда



Разделно събиране. Продуктите и батериите, отбелязани с този символ не трябва да се изхвърлят с битовите отпадъци.

Продуктите и батериите съдържат материали, които могат да бъдат възстановени или рециклирани, което намаляване търсенето на суровини. Моля, рециклирайте електрически продукти и батериите в съответствие с местните разпоредби. Повече информация можете да намерите на www.2helpU.com

Технически данни

		KW750 (Тип 5)
Входящо напрежение	V_{ac}	230
Входяща мощност	W	750
Скорост на празен ход	мин ⁻¹	16 500
Ширина на хобелмашината	мм	82
Дълбочина на рендосване	мм	2
Дълбочина на отнемане	мм	12
Тегло	кг	2,9

Общи стойности на вибрациите (триаксална векторна сума) според EN62841:

Стойност на вибрационните емисии (a_w) 4,7 м/сек.²

колебание (K) 1,5 м/с²

Ниво на звуковото налягане според EN62841:

Звуково налягане (L_{pA}) 86,0dB(A), колебание (K) 3dB(A)

Звукова мощност (L_{WA}) 97,0 dB(A), колебание (K) 3 dB(A)

ЕО декларация за съответствие

ДИРЕКТИВА ЗА МАШИНИТЕ



Ренде KW750

Black & Decker декларира, че тези продукти, описани под "технически данни" са в съответствие с: EN62841-1:2015, EN62841-2-14:2015.

Тези продукти също са в съответствие с Директива 2006/42/EC, 2014/30/EC и 2011/65/EC. За повече информация се свържете с Black & Decker на следния адрес или вижте задната страна на ръководството.

Долуподписаният е отговорен за компилацията на техническия файл и прави тази декларация от името на Black & Decker.

А. П. Смит

Технически Директор Инженеринг
Black & Decker Europe, 270 Bath Road, Slough,
Berkshire, SL1 4DX, Великобритания
30.04.2019 г.

Гаранция

От Black & Decker сме уверени в качеството на изделията си и предлагаме изключителна потребителска гаранция от 24 месеца от датата на закупуването. Тази гаранция е само допълнение към вашите законови права, а не ги определя. Гаранцията е валидна на територията на страните членки на ЕС и на европейската свободна търговска зона.

За да изискате гаранция, искът трябва да е в съответствие с Правилата и условията на Black & Decker и трябва да предоставите доказателство за покупка на продавача или на оторизирания сервизен агент.

Правилата и условията на 2 годишната гаранция на Black & Decker и адреса на най-близкия упълномощен сервизен агент можете да намерите на www.2helpU.com, или като се свържете с най-близкия офис на Black & Decker на адреса, указан в това ръководство.

Моля, посетете нашия уеб сайт www.blackanddecker.co.uk, за да регистрирате вашето ново изделие на Black & Decker и да сте в течение на нови изделия и специални оферти.

Stanley Black & Decker
Phoenicia Business Center
Strada Turturelelor, nr 11A, Etaj 6, Modul 15,
Sector 3 Bucuresti
Telefon: +4021.320. 61. 04/05





МАГАЗИН
БАШ МАЙСТОРА®
ПРОФЕСИОНАЛНИ РЕШЕНИЯ