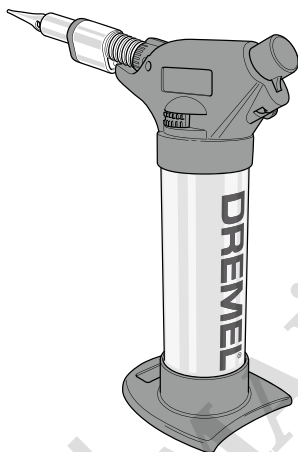


# DREMEL® 2200

VERSAFLAME®



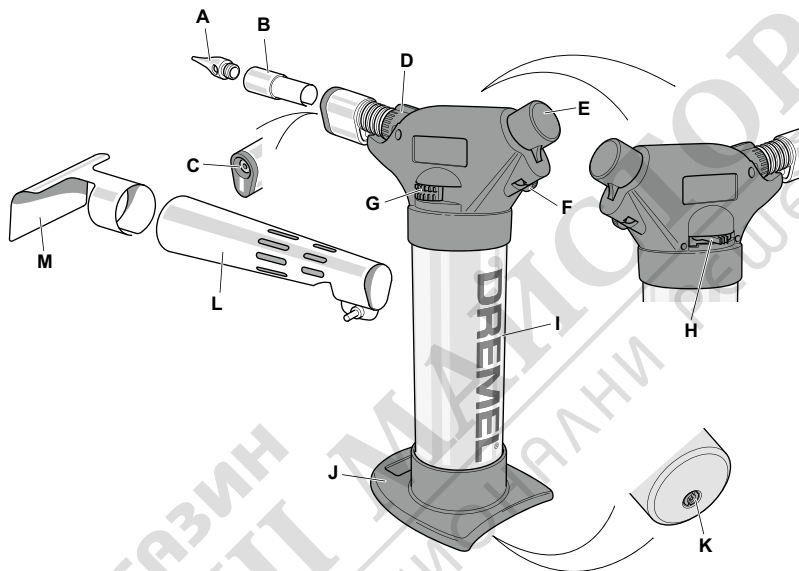
<b>GB</b>	Original instructions	4	<b>PL</b>	Tłumaczenie oryginalnej instrukcji	35
<b>DE</b>	Übersetzung der originalbedienungsanleitung	6	<b>BG</b>	Превод на оригиналните инструкции	37
<b>FR</b>	Traduction de la notice originale	8	<b>HU</b>	Az eredeti előírások fordítása	40
<b>IT</b>	Traduzione delle istruzioni originali	10	<b>RO</b>	Traducere a instrucțiunilor originale	42
<b>NL</b>	Vertaling van de originele gebruiksaanwijzing	13	<b>ET</b>	Algsete juhiste tõlge	44
<b>DA</b>	Översættelse af betjeningsvejledning	15	<b>LT</b>	Originalių instrukcijų vertimas	46
<b>SV</b>	Översättning av originalinstruktioner	17	<b>SL</b>	Prevod originalnih navodil	49
<b>NO</b>	Oversettelse av originalinstruksjonene	19	<b>LV</b>	Originālās lietošanas instrukcijas tulkojums	51
<b>FI</b>	Käännös alkuperäisestä ohjeista	21	<b>HR</b>	Prijevod originalnih uputa	53
<b>ES</b>	Traducción de las instrucciones originales	23	<b>SR</b>	Превод оригиналног упутства	55
<b>PT</b>	Tradução das instruções originais	26	<b>MK</b>	Употребени симболи	57
<b>EL</b>	Μεταφραση των πρωτοτυπων οδηγιων	28	<b>SK</b>	Preklad pôvodných pokynov	60
<b>TR</b>	Orijinal yönergelerin çevirisi	31	<b>AR</b>	ترجمة التعليمات الأصلية	63
<b>CS</b>	Překlad originálních pokynů	33			

**EU**

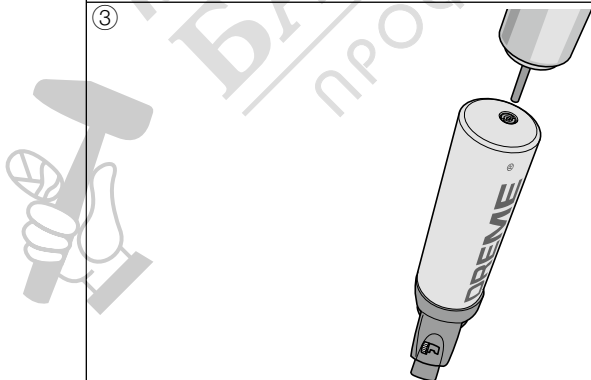
①

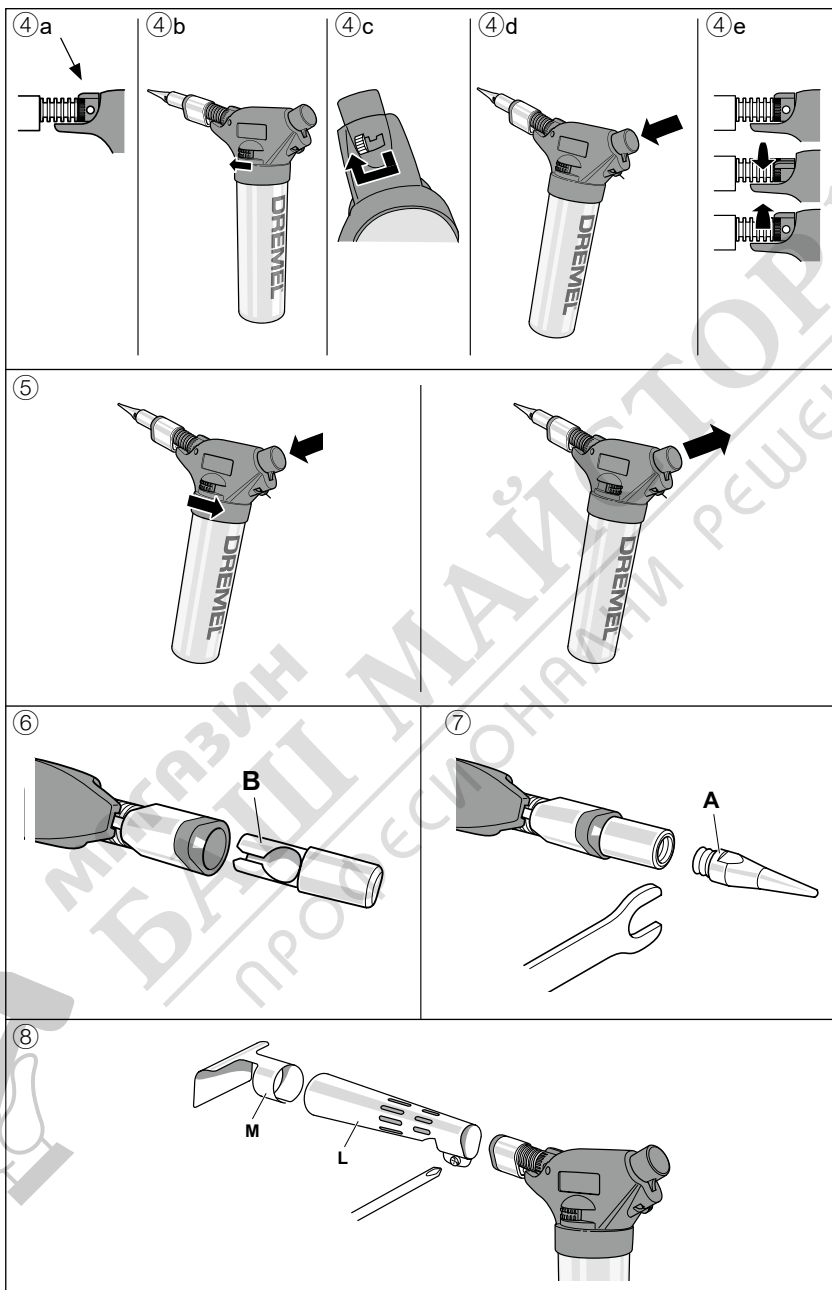


②



③





## AKCESORIA



**PRZED PODŁĄCZANIEM LUB ODŁĄCZANIEM AKCESORIÓW NALEŻY ZAWSZE WYŁĄCZYĆ NARZĘDZIE ORAZ ZACZEKAĆ, AŻ CAŁKOWICIE OSTYGNIE**

### KATALIZATOR B ⑥

Katalizator wytwarza gorące powietrze o temperaturze 680°C (do topienia tworzyw i innych materiałów reagujących na ciepło):

1. Należy wsunąć wąską część katalizatora do palnika. Należy upewnić się, że szczelina katalizatora ustawiona jest w jednej linii z białym wskaźnikiem.

2. Aby zdjąć katalizator, należy zsunąć go z palnika.

### KOŃCÓWKA LUTOWNICZA A ⑦

Końcówka lutownicza do użytku z katalizatorem (do wykonywania normalnych czynności lutowniczych z zastosowaniem cyny lutowniczej):

1. Wkręcić końcówkę lutowniczą zgodnie z kierunkiem ruchu wskazówek zegara w katalizator. Dokręcić końcówkę przy użyciu klucza 7 mm dostarczonego w zestawie.
2. Aby zdjąć końcówkę lutowniczą, należy użyć klucza 7 mm, aby odkręcić końcówkę przeciwnie do kierunku ruchu wskazówek zegara.

### ELEMENT PRZEDŁUŻAJĄCY PŁOMIEN L ⑧

element przedłużający płomień pozwala wytwarzać gorące powietrze o temperaturze ok. 1000°C (do podgrzewania dużych powierzchni):

1. Poluzować śrubę, aby założyć element na przedniej końcówce (śrubokręt nie jest częścią zestawu).

### DEFLEKTOR M ⑧

Do użytku wraz z elementem przedłużającym płomień.

## KONSERWACJA I CZYSZCZENIE



**PRZED ROZPOCZĘCIEM CZYSZCZENIA, NALEŻY WYŁĄCZYĆ NARZĘDZIE I ZACZEKAĆ, AŻ CAŁKOWICIE OSTYGNIE**

Zewnętrzna część narzędzia należy czyścić czystą szmatką. W razie potrzeby można użyć wilgotnej ściereczki nasączonej niewielką ilością neutralnego detergentu.

Po zakończeniu lutowania lub w przypadku pozostania na końcówce lutowniczej zbyt wielkiej ilości lutu, należy ją wytrzeć o nasączoną wodą gąbkę lutowniczą dopóki jest jeszcze gorąca.

Nigdy nie należy czyścić końcówek lutowniczej papierem ściernym, ponieważ skraca to jej okres eksploatacji.

## SERWIS I GWARANCJA

Zalecamy, aby serwis narzędzia odbywał się tylko w Dziale Serwisu Bosch.

Produkt Dremel jest objęty gwarancją zgodną z przepisami międzynarodowymi/krajowymi; gwarancja nie obejmuje uszkodzeń powstałych w wyniku

normalnego zużycia elementów, przecięcia lub nieprawidłowego użytkowania.

W przypadku reklamacji, należy wysłać niezdemontowane narzędzie lub ładowarkę wraz z dowodem zakupu do sprzedawcy.

### KONTAKT Z PRODUCENTEM MARKI DREMEL

Więcej informacji dotyczących serwisowania i gwarancji, asortymentu marki Dremel, obsługi technicznej i infolinii znajduje się na stronie [www.dremel.com](http://www.dremel.com).

## USUWANIE ODPADÓW

Przyrząd, akcesoria oraz opakowanie należy posortować, aby umożliwić ich recykling, który sprzyja ochronie środowiska.

BG

## ИЗПОЛЗВАНИ СИМВОЛИ

### ① ПРОЧЕТЕТЕ ТЕЗИ ИНСТРУКЦИИ

## ПРЕДУПРЕЖДЕНИЯ ЗА БЕЗОПАСНОСТ

### **ВНИМАНИЕ** ПРОЧЕТЕТЕ ВСИЧКИ ПРЕДУПРЕЖДЕНИЯ ЗА БЕЗОПАСНОСТ И ВСИЧКИ ИНСТРУКЦИИ

*Неспазването на предупрежденията и инструкциите може да доведе до пожар и/или сериозно нараняване. Запазете всички предупреждения и инструкции за бъдещи справки. Преди да използвате инструмента непременно прочетете изцяло това ръководство и се опитайте добре да осмислите информацията, съдържаща се в него.*

### БЕЗОПАСНОСТ НА РАБОТНОТО МЯСТО

1. Поддържайте работното си място чисто и подредено. Безпорядъкът и недостатъчното осветление могат да предизвикат трудови злополуки.
2. Не съхранявайте запалими материали близо до инструмента.
3. Децата и страничните лица трябва да бъдат далеч от електроинструмента по време на работа. Отклоняване на вниманието може да доведе до загуба на контрол върху електроинструмента.
4. Използвайте инструмента само на открито или в добре проветрени помещения.

### ЛИЧНИ ПРЕДПАЗНИ СРЕДСТВА

1. Бъдете нащрек, внимавайте какво правите и работете разумно с инструмента. Не използвайте инструмента, когато сте уморени или сте под влиянието на наркотични вещества, алкохол или лекарства. Моментното невнимание при

работа с инструмента може да доведе до сериозно телесно нараняване.

- b. **Използвайте предпазна екипировка. Винаги носете предпазни средства за очите.** Носенето на подходящи предпазни средства като дихателна маска, предпазни обувки със стабилен грайфер, каска или антифони намалява риска от наранявания.
- c. **Не се протягайте с усилие. Винаги работете в стабилно положение и поддържајте равновесие.** Това ще ви позволи да имате по-добър контрол над инструмента при неочаквани ситуации.
- d. **Носете подходящо облекло.** Съществува риск да се изгорите с пламъка или с течен припой. Носете защитно облекло, за да се предпазите от изгаряния. Дръжте косата, дрехите и ръкавиците си далеч от пламъка. Широките дрехи или дългата коса могат да се запалят.
- e. **Фиксирайте обработвания детайл.** За целта използвайте пристискащо устройство за захващането му. Това ще ви позволи да използвате и деете си ръце, за да работите с инструмента.
- f. **Не използвайте уреда при наличие на течове (миризма на газ), при признаци на повреда или при неизправно функциониране.**
- g. **Ако има теч от уреда (миризма на газ), незабавно го изнесете навън и проверете херметичността му без пламък. Винаги използвайте сапунена пяна.**
- h. **(Повторното) напълване на резервоара с газ трябва да се извършва на добре проветрено място, далеч от възможни източници на запалване, открит пламък, малки горелки, електрически кухненски уреди и от други хора. Спазвайте строго инструкциите за безопасност и предупредителните надписи върху контейнера с газ.**
- i. **Не правете никакви промени по инструмента.**

#### ИЗПОЛЗВАНЕ И ГРИЖИ ЗА ИНСТРУМЕНТА

- a. Съхранявайте инструмента на подходящо място с околна температура между 10°C и 50°C. Оставете го да се охлади напълно, преди да го приберете. Неизползваните инструменти трябва да се съхраняват на сухо място и далече от деца. Изключвайте всички неизползвани инструменти.
- b. Винаги изключвайте инструмента и го оставете да се охлади напълно, преди да поставяте или сваляте принадлежностите или преди почистване.
- c. Силно запалим газ под налягане.
- d. Да не се използва в близост до искри или открит пламък.
- e. Не пробивайте, не нагривайте резервоара с газ и не го съхранявайте при температура над 50°C.
- f. Да се пази далече от деца.
- g. Не се опитвайте да го разглобявате.

#### ОБСЛУЖВАНЕ

- a. Осигурете сервизно обслужване на инструмента от квалифициран техник, който

използва само идентични резервни части.

Това ще гарантира, че безопасността на инструмента ще се запази.

### СПЕЦИФИКАЦИИ

Номер на модела . . . . . **2200**

Източник на захранване . Рафиниран бутан

Вместимост на

резервоара за газ . . . . . 42 ml / 22 грама

Време за работа . . . . . ± 75 минути

(най-високи стойности)

Време за загряване . . . . . ± 25 секунди

(накрайник за запояване)

Номинална входна

топлина . . . . . 16 g/h

Време за охлаждане . . . . . 17 минути (< 25°C)

Температура . . . . . 1200°C (открит пламък)

680 – 1000°C

(горещ въздух)

550°C (накрайник за

запояване )

Тегло . . . . . 227 грама

(празен инструмент)

### ОБЩИ ВЪПРОСИ ②

Dremel VersaFlame е висококачествен инструмент, който може да се използва за твърдо или меко запояване. Той намира приложение и за запояване и/или запалване на запалими и незапалими материали. Dremel VersaFlame изпуска регулируем пламък с температура до 1200°C. Има вграден механизъм за запалване.

- A. Накрайник за запояване
- B. Активатор
- C. Горелка
- D. Лост за контрол на въздуха
- E. Бутон за запалване
- F. Защитна блокировка за деца
- G. Бутон за блокиране
- H. Лост за контрол на пламъка
- I. Резервоар за газ
- J. Основа
- K. Вентил за пълнене
- L. Удължител за пламъка
- M. Отражател

### (ПОВТОРНО) ПЪЛНЕНЕ НА РЕЗЕРВОАРА С

#### ГАЗ ③

Инструментът може да се пълни и да работи само с течен бутан.

Проверете дали газта, която използвате, е рафиниран бутан, който може да се използва и за запалки.

1. Дръжте инструмента и контейнера с газ както е показано на фигура ③.
2. Напълнете резервоара за газ с течен бутан, като следвате инструкциите върху контейнера. Резервоарът е пълен, когато бутанът започне да излиза през вентила за пълнене. При това положение в резервоара за газ няма повече въздух.



## НЕ ПРЕПЪЛВАЙТЕ РЕЗЕРВОАРА ЗА ГАЗ.

Препълване се получава, когато по време на пълнене от резервоара не излиза въздух. В този случай използвайте различен накрайник на резервоара с газ, с който пълните, за да може въздухът да излиза от резервоара.

## УПОТРЕБА

### ПРИЛОЖЕНИЕ

Запознайте се с компонентите на инструмента ②. Инструментът е снабден с механизъм за защита на децата, който изисква процедура в две стъпки за защита срещу инцидентно запалване.

### ВКЛ.ИЗКЛ.

За да включите инструмента и да работите с него ④:

1. Лостът за контрол на въздуха трябва да е в положение отворено ④а.
2. Бутонът за блокиране трябва да бъде в предно положение, за да може инструментът да се запали ④б.
3. Хванете инструмента с едната си ръка.
4. С другата преместете защитната блокировка за деца наляво ④с.
5. Бавно натиснете и задръжте бутона за запалване ④д.
6. Когато използвате активатора: затворете лоста за контрол на въздуха за 2 секунди и го отворете отново, за да предотвратите прегряването на активатора ④е.

**След запалването се уверете, че инструментът е включен, като проверите дали активаторът е започнал да се нажежава.**

7. За да изключите инструмента, отпуснете бутона за запалване. Това незабавно ще спре притока на бутан.

За да работите с инструмента непрекъснато ⑤:

1. Включете инструмента, както е описано по-горе.
2. Плъзнете бутона за блокиране назад и отпуснете бутона за запалване.
3. За да изключите инструмента, плъзнете бутона за блокиране напред. Това незабавно ще прекрати притока на бутан.

### ИЗПОЛЗВАНЕ С ОТКРИТ ПЛАМЪК

Инструментът може да се използва с открит пламък само при свален активатор.

### РЕГУЛИРАНЕ НА ДЪЛЖИНАТА И ТЕМПЕРАТУРАТА НА ПЛАМЪКА

Преместете лоста за контрол на пламъка напред, за да увеличите дължината и температурата на пламъка, или назад, за да ги намалите.

При използване на открит пламък инструментът достига желаната температура веднага след запалването.

Моля изчакайте приблизително 25 секунди, за да се загрее накрайникът за запояване.

## ПРИСТАВКИ



**ВИНАГИ ИЗКЛЮЧАВАЙТЕ ИНСТРУМЕНТА И ГО ОСТАВЯЙТЕ ДА СЕ ОХЛАДИ НАПЪЛНО, ПРЕДИ ДА ПОСТАВИТЕ ИЛИ СВАЛЯТЕ ПРИНАДЛЕЖНОСТИТЕ**

### АКТИВАТОР В ⑥

Активаторът създава горещ въздух с температура 680°C (използва се за топене на пластмасата и други чувствителни на топлина материали):

1. Плъзнете тясната част на активатора в горелката. Уверете се, че прорезът на активатора е подравнен спрямо белия маркер.
2. За да извадите активатора, плъзнете го навън от горелката.

### НАКРАЙНИК ЗА ЗАПОЯВАНЕ А ⑦

Накрайникът за запояване, поставя се върху активатора (използва се за обичайни дейности, свързани със запояване с използване на припой):

1. Завинтете накрайника за запояване към активатора по посока на часовниковата стрелка. Закрепете го, като използвате 7-милиметровия френски ключ, включен в комплекта.
2. За да свалите накрайника за запояване, използвайте 7-милиметровия френски ключ, за да го развинтите в посока, обратна на часовниковата стрелка.

### УДЪЛЖИТЕЛ ЗА ПЛАМЪКА L ⑧

Удължителят за пламъка генерира горещ въздух с температура приблизително 1000°C (използва се за нагряване на големи повърхности):

1. Разхлабете винта, за да поставите предния накрайник (в комплекта не е включена отвертка).

### ОТРАЖАТЕЛ M ⑧

Да се използва заедно с удължителя за пламъка.

## ПОДДРЪЖКА И ПОЧИСТВАНЕ



**ПРЕДИ ПОЧИСТВАНЕ ВИНАГИ ИЗКЛЮЧАВАЙТЕ ИНСТРУМЕНТА И ГО ОСТАВЯЙТЕ ДА СЕ ОХЛАДИ НАПЪЛНО**

Почиствайте инструмента отвън с чиста кърпа. Ако е необходимо, я навлажнете с малко количество неутрален перилен препарат.

След запояване или при наличие на излишен припой върху накрайника за запояване, избършете накрайника, докато е все още горещ, върху специална гъба за почистване на поялник, навлажнена с малко вода.

Никога не почиствайте накрайника за запояване с шкурка, тъй като това намалява срока му на експлоатация.

## ТЕХНИЧЕСКО ОБСЛУЖВАНЕ И ГАРАНЦИЯ

Препоръчваме ви да извършвате цялото обслужване на инструмента в сервизния център на Dremel. Този продукт на Dremel се предлага с гаранция, съответстваща на законово определените/конкретни

за страната разпоредби; повреди, причинени от нормално износване и изхавяване, претоварване или неправилна експлоатация не се включват в гаранцията.

В случай на рекламация, изпратете инструмента и/или зарядното устройство в неразглобен вид заедно с документ за покупката на дистрибутора.

### ЗА ВРЪЗКА С DREMEL

За повече информация относно обслужването и гаранцията, поддръжката и горещата линия на Dremel посетете [www.dremel.com](http://www.dremel.com).

## БРАКУВАНЕ

Инструментът, приставките и опаковката трябва да бъдат сортирани с цел екологично рециклиране.

## HU

## HASZNÁLT SZIMBÓLUMOK

### ① OLVASSA EL EZEKET AZ ELŐÍRÁSOKAT

## BIZTONSÁGI FIGYELMEZTETÉSEK

### FIGYELEM OLVASSA EL AZ ÖSSZES BIZTONSÁGI FIGYELMEZTETÉST ÉS MINDEN ELŐÍRÁST

*Ha nem tartja be a figyelmeztetéseket és előírásokat, akkor az tűzhöz és/vagy súlyos személyi sérülésekhez vezethet. Őrizze meg a figyelmeztetéseket és az előírásokat későbbi használatra. A szerszám használatára előtt figyelmesen olvassa végig ezt a tájékoztatót.*

### A MUNKATERÜLET BIZTONSÁGA

- A munkahely legyen tiszta és jól megvilágított. A rendezetlen és nem megfelelően megvilágított munkaterület balesetekhez vezethet.
- Ne tartson gyúlékony anyagokat a szerszám közelében!
- Tartsa távol a gyerekeket és az idegen személyeket a munkahelytől, ha az elektromos kéziszerszámot használja. Ha elvonják a figyelmét, elveszítheti az uralmát a berendezés felett.
- Csak kültérben vagy jól szellőző helyen használja a szerszámot!

### SZEMÉLYI BIZTONSÁG

- Munka közben legyen óvatos, ügyeljen arra, amit csinál, és megfontoltan dolgozzon a szerszámmal! Ha fáradt, ha kábítószert, alkoholt vagy gyógyszer hatása alatt áll, ne használja a berendezést! Egy pillanatnyi figyelmetlenség a szerszám használatára közben komoly sérülésekhez vezethet.
- Viseljen személyi védőfelszerelést. Mindig viseljen védőszemüveget. A személyi védőfelszerelések, mint porvédő maszk, csúszásbiztos védőcipő, védősisak és fülvédő

*megfelelő körülmények között történő használatra csökkenteni a személyi sérülések kockázatát.*

- Ne próbáljon túl messzire nyúlni a kéziszerszámmal. Ügyeljen arra, hogy mindig biztosan álljon és az egyensúlyát megtartsa. Így a szerszám gép felett váratlan helyzetekben is jobban tud uralkodni.
- Viseljen megfelelő ruhát. Fennáll a veszélye annak, hogy megégeti magát a lánggal vagy a folyékony forrasztóónnal. Viseljen védőöltözetet, hogy megóvja magát a megégetéstől! Tartsa távol a lángtól a haját, a ruháját és a kesztyűjét! A bő ruházat és a hosszú haj könnyen tüzet foghat.
- A megmunkálásra kerülő munkadarabot megfelelően rögzítse. Használjon szorítóeszközt a munkadarab megtartására! Így mindkét kezével működtetheti a szerszámot.
- Ne használja a berendezést, ha az szívárog (gázszag), sérültnek látszik vagy hibásan működik!
- Ha a berendezés szívárog (gázszagot ad), azonnal vigye ki a szabadba, és láng nélküli állapotban ellenőrizze a zárodását! Mindig használjon szappanhabot.
- A gáztartály (újratöltés) jól szellőző helyen kell végezni, messze minden lehetséges tűzforrástól, nyílt lángtól, gyújtólángtól, elektromos főzőeszköztől és más személyektől távol. Mindenképpen tartsa be az újratöltő tartályon lévő biztonsági utasításokat és figyelmeztetéseket!
- Ne végezzen semmilyen módosítást a szerszámon!

### A SZERSZÁM KEZELÉSE ÉS HASZNÁLATA

- Tárolja a szerszámot megfelelő helyen, ahol a környezeti hőmérséklet 10 C és 50 C között van! A tárolás előtt mindig hagyja teljesen lehűlni a szerszámot! Használaton kívül a szerszámot gyermekektől távol, száraz helyen tárolja! Kapcsoljon ki minden használaton kívüli eszközt.
- Mindig kapcsolja ki a szerszámot, és hagyja teljesen kihűlni, mielőtt csatlakoztatná vagy eltávolítaná a tartozékokat, illetve tisztítani kezdené!
- Rendkívül gyúlékony gáz nyomás alatt.
- Ne használja szikrák vagy nyílt láng közelében!
- Ne lyukassa ki és ne égesse el a gázpalackot, és ne tárolja azt 50°C-nál magasabb hőmérsékleten!
- Gyermekektől elzárva tárolja!
- Ne próbálkozzon a készülék szétszerelésével!

### SZERVIZ

- A szerszámot csak szakképzett személyzet csak eredeti pótalkatrészek felhasználásával javíthatja. Ez biztosítja, hogy a szerszám gép biztonságos maradjon.

## JELLEMZŐK

Modellszám . . . . . 2200  
Erőforrás . . . . . Finomított butángáz  
Gáztartály kapacitása . . . 42 ml / 22 gramm