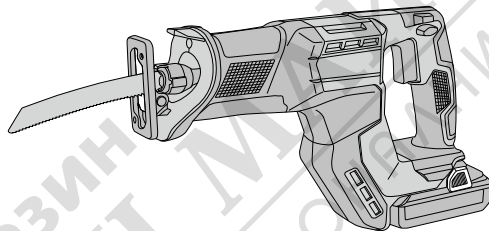


# HIKOKI

## CR 18DMA



en

de

fr

it

nl

es

pt

sv

da

no

fi

el

pl

hu

cs

tr

ro

sl

sk

bg

sr

hr



en Handling instructions

de Bedienungsanleitung

fr Mode d'emploi

it Istruzioni per l'uso

nl Gebruiksaanwijzing

es Instrucciones de manejo

pt Instruções de uso

sv Bruksanvisning

da Brugsanvisning

no Bruksanvisning

fi Käyttöohjeet

el Οδηγίες χειρισμού

pl Instrukcja obsługi

hu Kezelési utasítás

es Návod k obsluze

tr Kullanım talimatları

ro Instrucțiuni de utilizare

sl Navodila za rokovanje

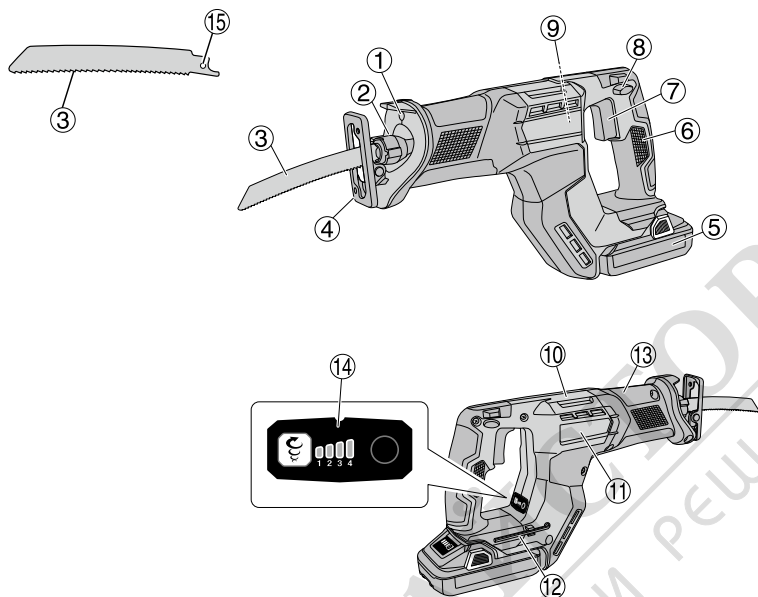
sk Pokyny na manipuláciu

bg Инструкция за експлоатация

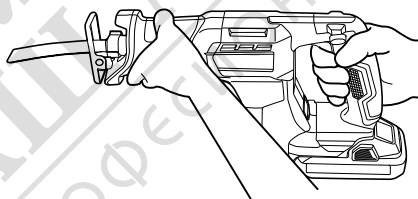
sr Uputstvo za rukovanje

hr Upute za rukovanje

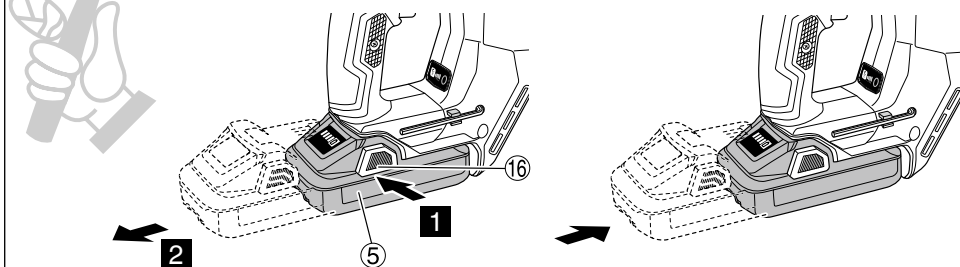
1



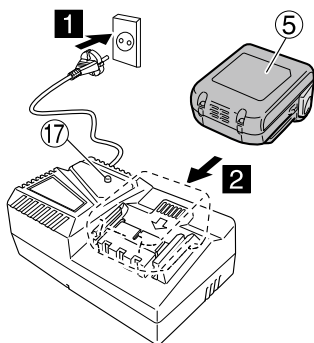
2



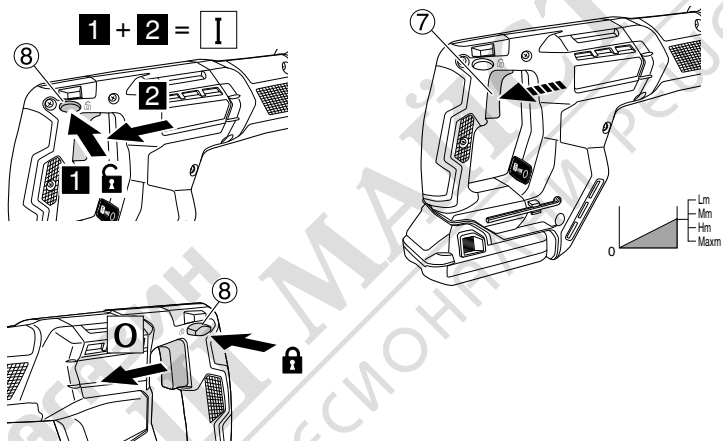
3



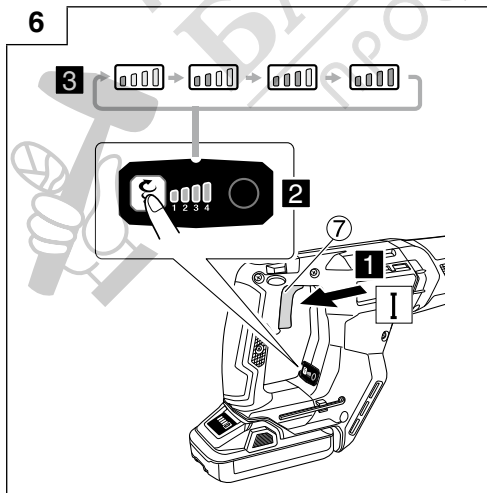
4

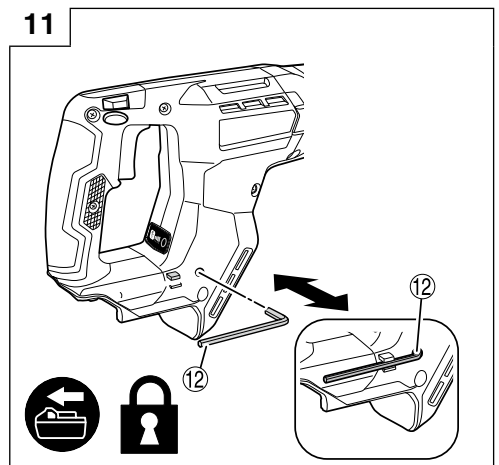
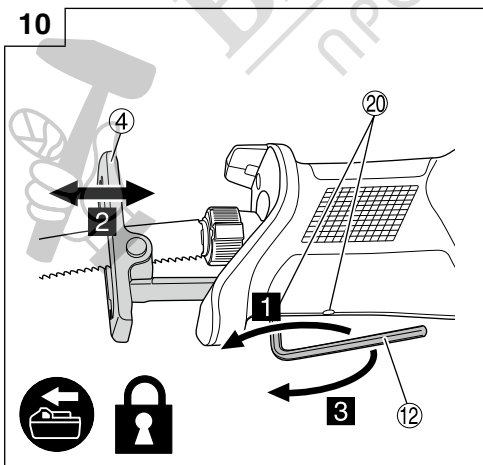
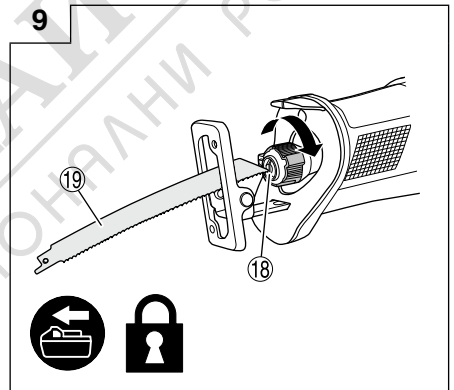
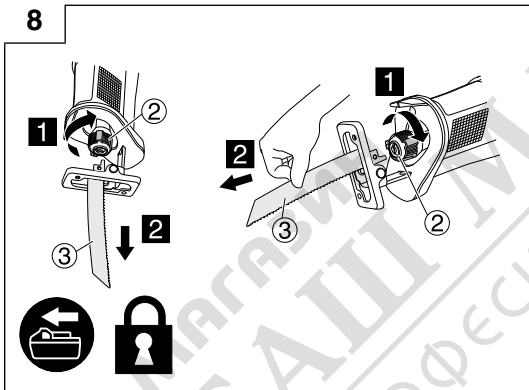
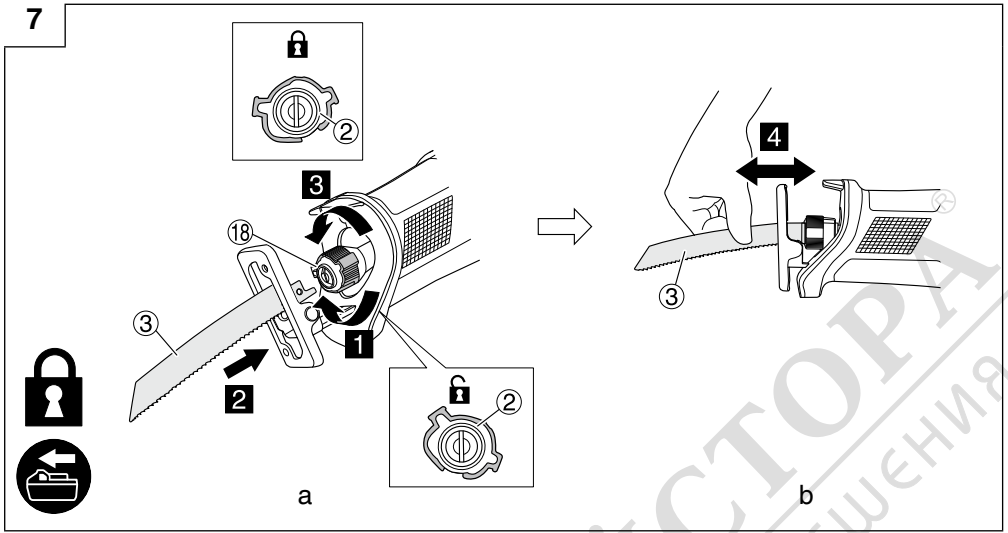


5

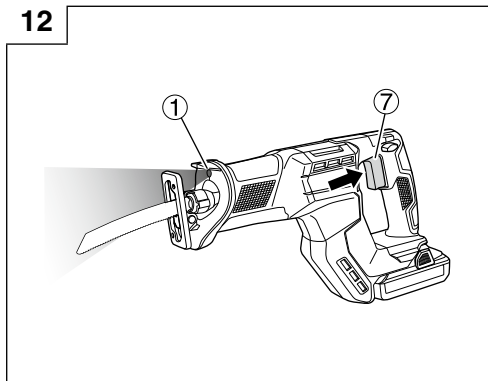


6

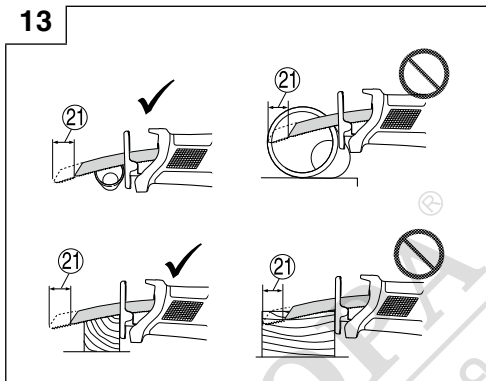




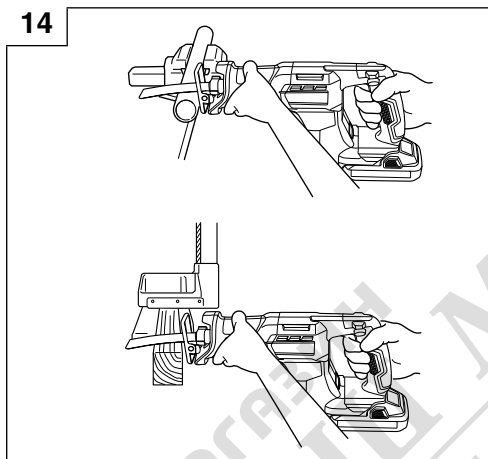
12



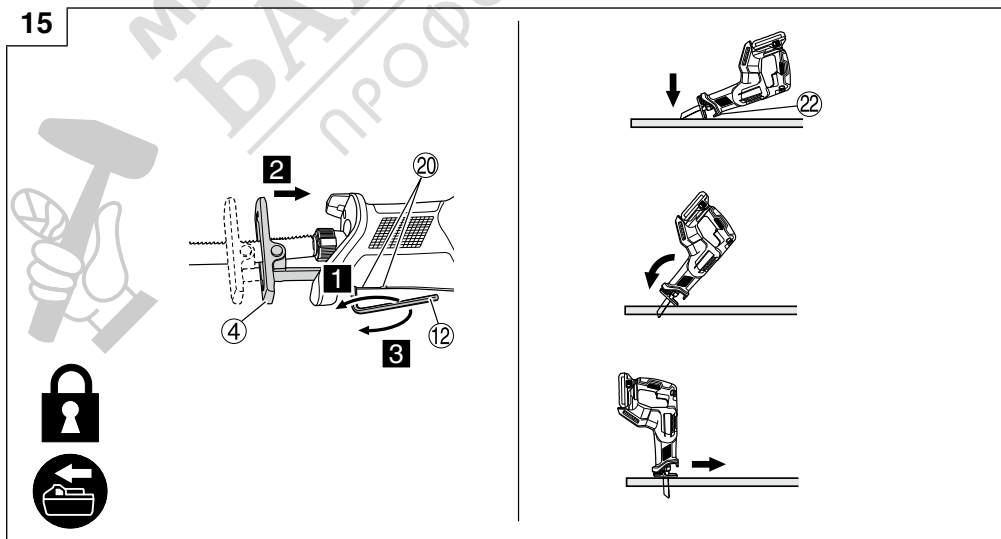
13

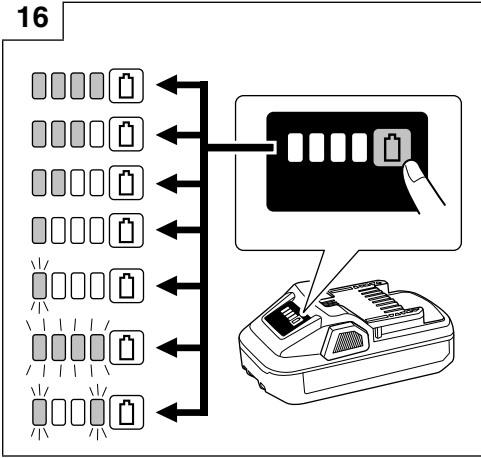


14



15





МАГАЗИН  
**БАШ МАЙСТОРА**<sup>®</sup>  
ПРОФЕСІОНАЛНИ РЕШЕННЯ



## ОБЩИ МЕРКИ ЗА БЕЗОПАСНОСТ ПРИ ИЗПОЛЗВАНЕ НА ЕЛЕКТРИЧЕСКИ ИНСТРУМЕНТИ

### ⚠ ПРЕДУПРЕЖДЕНИЕ

Прочетете всички предупреждения за безопасност, инструкции, илюстрации и спецификации, предоставени с този електрически инструмент. Неспазването на всички инструкции може да доведе до електрически удар, пожар и/или сериозни наранявания.

Запазете и съхранявайте инструкциите за последващи справки и приложение.

Терминът „електрически инструменти“, използван в предупрежденията за безопасност, се отнася до електрически инструменти, захранвани (с кабел) от мрежата, или такива с батерии (безжични).

#### 1) Безопасност на работното място

- Поддържайте работното място подредено и добре осветено.**  
Неподредени или не добре осветени работни места са предпоставка за инциденти.
- Не използвайте електрически инструмент във взривоопасна среда, при наличие на запалими течности, газ или прах.**  
Електрическите инструменти произвеждат искри, които могат да доведат до възпламеняване.
- Не позволявайте достъп на странични лица и деца при работа с електрически инструменти.**  
Невнимание по време на работа може да доведе до загуба на контрол върху процеса.

#### 2) Електрическа безопасност

- Щепселите на електрическите инструменти трябва да отговарят на типа на контактите. Никога не правете навкито и да било промени по щепселите. Не използвайте преходни щепсели за включване на заземени електрически инструменти.**  
Щепсели, по които не са правени модификации и съответстват на контактите намаляват риска от електрически удар.
- При работа с електрически инструменти избягвайте контакт на тялото със заземени повърхности като тръби, радиатори и хладилници.**  
Съществува повишен риск от електрически удар, ако тялото Ви стане част от заземителния контур.
- Не излагайте електрическите инструменти на влиянието на влага или дъжд.**  
Попадането на влага в електрическите инструменти повишава риска от електрически удар.
- Не нарушавайте целостта на кабелите. Никога не изключвайте електрическите уреди, като издърпвате от кабела.**  
Пазете кабелите от източници на топлина, от смазочни материали, остри ръбове и подвижни компоненти.  
Наранени или преплетени кабели повишават риска от електрически удар.
- Когато използвате електрически уред на открито, използвайте удължител, подходящ за външни условия на работа.**  
Използвайте кабел, подходящ за външни условия, който намалява риска от електрически удар.

- Ако е наложително използването на електрически инструмент във влажни условия, използвайте уреди с диференциална защита (RCD) срещу утечна.**  
Използването на диференциална защита намалява риска от електрически удар.

#### 3) Лична безопасност

- Бъдете бдителни, внимавайте в действията си и използвайте разумно електрическите инструменти.**  
Не използвайте електрически инструмент, когато сте измозорени, или под влиянието на лекарствени средства, алкохол или опиати.  
Всяко невнимание при работа с електрически инструменти може да доведе до сериозни наранявания.
- Използвайте лични предпазни средства. Винаги носете защитни очила или маска.**  
Защитните средства, като прахозащитна маска, защитни обувки с устойчива на плъзгане подметка, каска, или антифони, използвани според условията на работа, ще намалят опасността от нараняване.
- Предотвратяване на случайно включване. Уверете се, че бутонът за старт на уреда е в изключено положение, преди да свържете електрическия инструмент към източник на захранване и/или батерия, както и преди да го вземете или пренасате.**  
Пренасянето на инструменти с пръст на старт бутон, или на превключателя на захранването, носи опасност от инциденти.
- Отстранете всички работни приставки, преди да включите уреда към захранването.**  
Гаечен ключ или инструмент, забравен в ротационни компоненти на електрическия инструмент, може да доведе до нараняване.
- Не се пресажайте. През цялото време трябва да имате стабилна опора и да поддържате баланс на тялото.**  
Това осигурява по-добър контрол върху електрическите инструменти при неочаквани ситуации.
- Носете подходящо облекло. Не носете прекалено широки дрехи или бижута. Дръжте косата и дрехите си далеч от движещите се части.**  
Широките дрехи, бижута и дълга коса могат да бъдат захванати от подвижните компоненти.
- Ако са осигурени устройства за присъединяване към прахоуловителни инсталации, уверете се, че са правилно присъединени.**  
Използването на прахоуловители и циклони може да намали свързаните със замърсяването рискове.
- Не позволявайте опитността ви, придобита от честото използване на инструменти, да ви създаде самочувствие, заради което да игнорирате принципите на безопасност при работа с инструменти.**  
Невнимателно действие може да доведе до тежки наранявания в рамките на части от секундата.

#### 4) Експлоатация и поддръжка на електрически инструменти

- Не насилвайте електрическите инструменти. Използвайте подходящ електрически инструмент за съответните цели.**

*Подходящият електрически инструмент осигурява безопасното и по-добро извършване на работните дейности при предвидените номинални параметри.*

- b) Не използвайте електрическия инструмент, ако не може да бъде включен или изключен от съответния старт бутон или превключвател.

*Всеки електрически инструмент, който не може да се контролира от превключвателя, е опасен и подлежи на ремонт.*

- c) Изключете щепсела на инструмента от източника на захранване и/или извадете батерийния панел от инструмента, ако той позволява сваляне, преди да извършвате настройки, при смяна на приставки или при съхранение.

*Тези предпазни мерки намаляват риска от случайно и нежелано включване на електрическия инструмент.*

- d) Съхранявайте неизползваните електрически инструменти далеч от достъп на деца и не позволявайте на лица, непознати с начина на работа с инструментите и тези инструкции, да работят с тях.

*Електрическите инструменти представляват опасност в ръцете на неопитни лица.*

- e) Поддържайте електроинструментите и аксесоарите. Проверявайте центровната и закрепването на подвижните части, проверявайте за повредени части, които могат да се отразят на работата на електрическите инструменти. Ако установите повреди, отстранете ги преди да използвате електрическите инструменти.

*Много злополуки се дължат на лоша поддръжка на електрическите инструменти.*

- f) Поддържайте режещите инструменти заточени и чисти.

*Правилно поддържаните режещи инструменти, с наточени режещи елементи, се управляват и контролират по-лесно.*

- g) Използвайте електрически инструменти, приставки и аксесоари, и т.н., съгласно тези инструкции, като вземете предвид работните условия и вида работи, които ще се извършват.

*Използване на електрическите инструменти за работи, различни от тези, за които са предвидени, може да доведе до повишен риск и опасни ситуации.*

- h) Пазете ръкохватките и повърхностите за захващане сухи, чисти, без масло и грес.

*Хлъзгавите ръкохватки и повърхности за захващане не позволяват безопасна работа и управление на инструмента в неочаквани ситуации.*

- 5) Експлоатация и поддръжка на електрически инструменти захранвани от батерии

- a) Зареждайте уредите само със зарядните устройства, посочени от производителя.

*Зарядно устройство, подходящо за един тип батерии, може да създаде риск от пожар при използване за друг тип батерии.*

- b) Използвайте електрическите инструменти само с определения за тях тип батерии.

*Използването на друг тип батерии създава риск от нараняване и пожар.*

- c) Когато не използвате батериите, те трябва да се съхраняват далеч от други метални предмети като кламери, монети, ключове, гвоздеи, винтове или други малки метални предмети, които могат да осъществят контакт между клемите им.

*Контакт между клемите на батериите може да доведе до искри или пожар.*

- d) При неподходящи условия на съхранение, батериите могат да изтекат; избягвайте контакте. Ако случайно влезете в контакт с електролитната течност, изплакнете обилно с вода. Ако попадне електролит в очите, изплакнете обилно и потърсете медицинска помощ.

*Електролитът на батериите може да причини възпаление или изгаряния.*

- e) Не използвайте батерия или инструмент, които са повредени или модифицирани.

*Повредените или модифицирани батерии могат да имат непредвидимо поведение, което да доведе до пожар, експлозия или риск от нараняване.*

- f) Не излагайте батерията или инструмента на огън или на преналяно висока температура. Излагането на огън или на температура над 130°C може да предизвика експлозия.

- g) Следвайте всички инструкции за зареждане и не зареждайте батерията или инструмента извън температурния диапазон, указан в инструкциите.

*Неправилното зареждане или зареждане при температури извън определения диапазон може да повреди батерията и да увеличи риска от пожар.*

- 6) Обслужване

- a) Обслужването на електрическите инструменти трябва да се извършва само от квалифицирани сервизни работници, при използване на оригинални резервни части.

*Това ще гарантира безопасността при работа с електрическите инструменти.*

- b) Никога не обслужвайте повредени батерии. Обслужването на батериите трябва да се извършва само от производителя или от оторизираните доставчици на услуги.

## ВНИМАНИЕ

Не допускайте в зоната на работа деца и възрастни хора.

Когато не използвате електрическите инструменти, съхранявайте ги далеч от достъп на деца и възрастни хора.

## ПРЕДУПРЕЖДЕНИЯ ЗА БЕЗОПАСНОСТ ЗА БЕЗЖИЧЕН РЕЦИПРОЧЕН ТРИОН

1. При работа, дръжте уреда за изолираните ръкохватки, ако режещият елемент има опасност да влезе в контакт със скрити проводници.

*Контакт на приставките и крепежните елементи с проводници под напрежение, може да доведе до протичане на ток през електрическия инструмент и токов удар.*

## 2. Използвайте стеги или друг практичен метод за застопоряване на обработвания детайл към стабилна работна маса.

Ако придържате обработвания детайл с ръката или с тялото си, той става нестабилен и се създава опасност от загуба на контрол.

## ДОПЪЛНИТЕЛНИ ПРЕДУПРЕЖДЕНИЯ ЗА БЕЗОПАСНОСТ

1. Подготовка и проверка на работното място. Уверете се, че работното място отговаря на всички условия, посочени в мерките за безопасност.
2. Не допускате навлизането на чужди тела в отвора за свързване на акумулаторни батерии.
3. Никога не разглобявайте презареждащите се акумулаторни батерии и зарядното устройство.
4. Никога не давайте на късо акумулаторните батерии. Късо съединение може да причини пренапрежение и прегряване. Това може да доведе до повреда или изгаряне на батерията.
5. Не изхвърляйте батерия в огън. Това може да доведе до експлозия.
6. Върнете батериите в магазина, от който са били закупени, веднага след като цинкът на живот на презаредените батерии стане прекалено къс за да се използват. Изтощените батерии не трябва да се изхвърлят.
7. Не поставяйте предмети върху отворите за охлаждане на зарядното устройство. Вкарването на метални или запалими предмети във вентилационните слотове е доведе до опасност от електрически удар или ще повредят зарядното устройство.
8. При продължителна работа инструментът може да прегрее и съответно да се стигне до повреда на двигателя и превключвателя. Затова, когато корпусът се нагорещи, оставайте циркуляра за малко.
9. Ако машината се използва дълго време при ниска скорост, към двигателя се прилага допълнителен товар, което може да доведе до спиране на двигателя. Винаги работете с електрическия уред така, че острието да не се закачи от материала по време на работа. Винаги регулирайте скоростта на острието, за да минава гладко рязането.
10. Винаги дръжте здраво ръкохватката на тялото и корпуса на електрическия инструмент, както е показано на **Фиг. 2**. В противен случай противодействието може да доведе до неправилна опасна работа.
11. Поставяне и сваляне на острието
  - Издърпайте задния край на острието два или три пъти на ръка и проверете дали то е добре монтирано. Когато дърпате ножа, ще разберете, че е правилно монтиран, ако шракне и гнездото за ножа се придвижи леко. (**Фиг. 7**)
  - Когато дърпате острието, правете го винаги от задния край. Дърпането на други части от острието ще доведе до нараняване.
  - Никога не докосвайте ножа веднага след употреба. Металът е горещ и може лесно да изгори кожата ви.
  - Ако счупеното острие е скрито вътре в малкия процеп, закачете счупеното острие с върха на друго острие и го извадете навън. (**Фиг. 9**)
  - След употреба издухайте с въздух отстраните, пръстта, пясъка, влагата и т.н. или ги отстранете с четка, за да сте сигурни, че след това монтажът на острието ще функционира безпрепятствено.
- Не използвайте острието с износен отвор. В противен случай острието може да се извади, което ще доведе до нараняване.
12. Уверете се, че батерията е добре и здраво поставена. Ако е и най-малко разхлабено, то може да се извади и да причини злополука.
13. Не фиксирайте и не блокирайте предпазния превключвател. Освен това дръжте пръстите си далече от пусковия ключ, когато носите инструмента. В противен случай превключвателят на уреда може да се включи по погрешка и да стане инцидент.
14. Внимавайте по време на работа във вътрешността на машината да не попаднат стружки, пръст, влага и т.н. през отделението на буталото. Ако в отделението на буталото попаднат стружки и др. подобни, винаги почиствайте преди употреба.
15. По време на употреба, натиснете основата здраво върху обработваното изделие.
16. Използвайте режещо острие с възможно най-подходящата дължина. В идеалния случай подаващата се от основата на острието дължина след изваждане на големината на хода трябва да е по-голяма от материала.  
Ако режете голяма тръба, голямо парче дърво и други материали, превишаващи режещия размер на острието, има опасност острието да опре във вътрешната стена на тръбата, дървото и т.н., което ще доведе до повреда. (**Фиг. 13**)
17. Никога не прилагайте излишна сила върху острието по време на рязане. Така острието може лесно да се счупи.
18. Двигателят понякога може да блокира в зависимост от комбинацията от материал за рязане и острие. Когато двигателят блокира, изключете го незабавно.
19. Използвайте стеги или друг практичен метод за застопоряване на обработвания детайл към стабилна работна маса. (**Фиг. 14**)  
Ако придържате обработвания детайл с ръката или с тялото си, той става нестабилен и се създава опасност от загуба на контрол.
20. Когато режете метални материали, използвайте подходяща охлаждащо-мажеща течност (вретенно масло, сапунена вода и т.н.), за да удължите експлоатационния живот на острието.
21. Намалете скоростта на подаване, когато режете материала на малки дъги. Неразумно бързото подаване може да счупи острието.
22. Дълбоко рязане
  - Избягвайте „потъващо“ рязане на метали. Това може много лесно да повреди острието.
  - Никога не дърпайте пусковия ключ, докато върхът на острието е притиснат към материала. Ако това стане, острието лесно ще се повреди при удара си в материала.
  - При всички случаи режете бавно, като дръжте здраво тялото. Ако по време на рязане приложите повече от необходимата сила върху острието, то лесно може да се повреди.
23. Дръжте лампата включена само по време на рязане. Ако тя свети в други случаи, превключвателят на уреда може да се включи по погрешка и да стане инцидент.
24. Не излагайте директно окоето Ви на светлина, като гледате в нея.  
Окоето ще Ви заболи, ако непрекъснато е изложено на светлина.
25. Никога не докосвайте движещите се части.  
Никога не поставяйте ръце, пръсти или други части на тялото близо до движещите се части на инструмента.

26. Никога не работете, ако не всички предпазители са на мястото си.  
Никога не работете с този инструмент, ако не всички предпазители или защитни функции са на мястото си и в изправност. Ако поддръжката или обслужването изисква премахването на даден предпазител или защитна функция, уверете се, че сте подменили предпазителя или защитната функция преди да подновите работа с инструмента.
27. НИКОГА не оставяйте инструмента да работи без надзорение. Изключване.  
Не оставяйте инструмента, докато не спре напълно.
28. Електрическият уред е оборудван с верига за температурна защита, за да предпази двигателя. Продължителната работа може да повиши температурата на уреда, което активира веригата за температурна защита и автоматично прекъсва работата. Ако това се случи, оставете електрическият уред да се охлади, преди да възобновите употребата.
29. Не подлагайте контролния панел на силни удари и не го чупете. Това би създадо проблеми.
30. Не използвайте продукта, ако уредът или клемите на батерията (за монтаж на батерията) са деформирани.  
Поставянето на батерията може да причини късо съединение, което може да доведе до поява на дим или запалване.
31. Поддържайте клемите на инструмента (за монтаж на батерията) чисти от пръст и прах.  
○ Преди работа се уверете, че в зоната на клемите няма натрупани прах и стружки.  
○ По време на работа се опитвайте да избегнете попадането на стружки или прах върху батерията.  
○ При прекратяване на работа или след употреба не оставяйте инструмента на място, където може да бъде изложен на прах и стружки.  
Неспазването на това може да причини късо съединение, което може да доведе до поява на дим или запалване.
32. Винаги използвайте инструмента и батерията при температури между  $-5^{\circ}\text{C}$  и  $40^{\circ}\text{C}$ .

## ВНИМАНИЕ ЗА ЛИТИЕВО-ИОННАТА БАТЕРИЯ

За да удължите живота на литиево-йонната батерия, тя има защитна функция за прекъсване на подаването на заряд.

В случаите 1 до 3, описани по-долу, когато използвате това изделие, дори при натискане на спусъка, моторът може да спре. Това не е в следствие на повреда, а на защитна функция.

1. Когато разрядът на батерията намалее значително, моторът спира.  
В такъв случай, заредете батерията незабавно.
2. Ако инструментът е бил претоварен, моторът може да спре. В този случай, освободете спусъка и отстранете причината за претоварване. След това може да използвате уреда отново.
3. Ако батерията е прегряла при претоварване, тя може да откаже да работи.  
В този случай, спрете използването ѝ, и я оставете да се охлади. След това може да използвате уреда отново.

Освен това, моля, спазвайте следните предупреждения.

### ПРЕДУПРЕЖДЕНИЕ

За да предотвратите разреждане на батерията, загряване, поява на дим, запалване и експлозия, уверете се, че спазвате указанията за безопасност.

1. Уверете се, че по батерията не се натрупват прах и стружки.  
○ Уверете се, че по батерията не се натрупват прах и стружки по време на работа.  
○ Уверете се, че прах и стружки не се натрупват върху батерията по време на работа.  
○ Не съхранявайте неизползваните батерии в места, където са изложени на въздействието на прах и стружки.  
○ При съхранение на батерия, отстранете евентуално натрупани стружки и прах, като не трябва да се съхранява заедно с метални предмети (болтове, гвоздеи и др.).
2. Пазете батерията от пробиване с остри предмети като гвоздеи, от удар с чук, настъпване, или от силен физически удар.
3. Не използвайте видимо повредена или деформирана батерия.
4. Не използвайте батерията за цели, различни от предназначението ѝ.
5. Ако батерията не може да се зареди напълно, дори след като изтече препоръчван период от време, незабавно прекратете последващи опити за зареждане.
6. Не излагайте батерията на високи температури или налягане, не поставяйте в микровълнова фурна, сушилна или контейнери под високо налягане.
7. При установяване на теч или неприятна миризма от батерията, не излагайте на въздействието на силна топлина или открити пламъци.
8. Не използвайте батерията в мета, където се генерира силно статично електричество.
9. Ако батерията тече, има неприятна миризма, загрява или се обезцвети и деформира, или ако се появят необичайни признаци при употреба, презареждане и съхранение, незабавно я отстранете от оборудването или зарядното устройство и не я използвайте.
10. Не потапяйте батерията и не позволявайте навлизането на течности в нея. Проникването на проводими течности като например вода, може да доведе до повреда и да причини пожар или експлозия. Съхранявайте батерията на хладно и сухо място, далеч от горими и леснозапалими материали. Избягвайте атмосфери с корозивни газове.

### ВНИМАНИЕ

1. Ако електролит от батерията попадне в очите, не ги търкайте, а изплакнете обилно с чиста, напр. чешмяна, вода и потърсете незабавно лекарска помощ.  
Ако не се вземат мерки, електролитът може да причини очни проблеми.
2. Ако електролит от батерията попадне върху кожата или дрехите, незабавно измийте с чиста, напр. чешмяна, вода.  
Възможно е електролитът да причини кожно възпаление.
3. Ако при първото използване на батерията забележите ръжда, неприятен мирис, прегряване, обезцветяване, деформирани и/или други нередности, не я използвайте и я върнете на доставчика или търговеца, от който сте я закупили.

**ПРЕДУПРЕЖДЕНИЕ**

Ако чуждо тяло, което е проводник, попадне върху клемите на литиево-йонната батерия, тя може да даде на късо и да причини пожар. Когато съхранявате литиево-йонната батерия спазвайте следните правила за безопасност.

- В кутията за съхраняване не поставяйте проводящи предмети като гвоздеи, парчета проводници и медна тел.
- За да предотвратите късо съединение, след вкарване на батерията в електрическия инструмент поставяйте капака ѝ така, че вентилаторът да не се вижда.

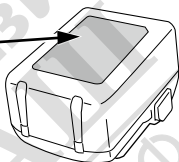
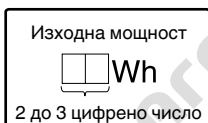
**ОТНОСНО ТРАНСПОРТА НА ЛИТИЕВО-ЙОННА БАТЕРИЯ**

При транспортиране на литиево-йонна батерия, моля спазвайте следните предпазни мерки.

**ПРЕДУПРЕЖДЕНИЕ**

Уведомете транспортната компания, че пратката съдържа литиево-йонна батерия, информирайте компанията за нейната изходна мощност и спазвайте инструкциите на транспортната компания, когато уреждате транспорта.

- Литиево-йонните батерии, които надвишават изходна мощност от 100 Wh, се считат за транспортна категория Опасни стоки и изискват прилагането на специални процедури.
- За транспортиране в чужбина трябва да спазите международните закони и правила и разпоредби на страната, до която се транспортират.
- Ако BSL36B18 е монтиран в електроинструмента, мощността ще надвиши 100 Wh и уредът ще бъде класифициран като опасен товар съгласно класификацията на товарите.



**ИМЕНА НА ЧАСТИТЕ (Фиг. 1–Фиг. 16)**

①	LED лампа
②	Гнездо за ножа
③	Нож
④	Основа
⑤	Батерия
⑥	Ръкохватка
⑦	Пусков ключ
⑧	Отключващ бутон
⑨	Двигател



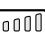
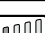


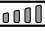


⑩	Корпус
⑪	Заводска табела
⑫	Шестостенен гаечен ключ
⑬	Преден капак
⑭	Панел на превключвателя
⑮	Отвор за острието
⑯	Фиксатор
⑰	Сигнална лампа
⑱	Разрез на гнездото на ножа
⑲	Друго острие
⑳	Основа на спирателните винтове (2 места)
㉑	Ход
㉒	Втулка

**СИМВОЛИ**

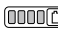



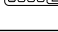


**ПРЕДУПРЕЖДЕНИЕ**

Използвани са следните символи за машината. Уверете се, че разбирате значението им преди използване.

	CR18DMA: Акумулаторен реверсивен трион
	За да намали риска от наранявания, потребителят трябва да прочете ръководството за работа.
	Само за страни от ЕС Не изхвърляйте електрически уреди заедно с битовите отпадъци! Във връзка с разпоредбите на Европейска Директива 2012/19/ЕС за електрическите и електронни уреди и нейното приложение съгласно националните законодателства, електрически уреди, които излизат от употреба трябва да се събират отделно и предават в специализирани пунктове за рециклиране.
	Постоянен ток
	Тегло (Съгласно ЕРТА-процедура 01/2014)
	Включване
	Изключване
	Изключете батерията
	Заклучване
	Отключване

	Превключвател на индикатор за ниво на батерия
	Режимен превключвател
	Режимен светоиндикатор
	Режим на ниска скорост
Lm	
	Режим на средна скорост
Mm	
	Режим на висока скорост
Hm	
	Режим на максимална скорост
Maxm	
	Предупреждение
	Забранено действие

## Батерия

	Свети; Остават над 75% от заряда на батерията
	Свети; От заряда на батерията остават 50%–75%.
	Свети; От заряда на батерията остават 25%–50%.
	Свети; От заряда на батерията остават по-малко от 25%
	Мига; Батерията е почти изцяло разредена. Заредете батерията при първа възможност
	Мига; Отдаването на мощност е спряно поради високата температура. Извадете батерията от инструмента и я оставете да се охлади напълно.
	Мига; Отдаването на мощност е спряно поради повреда или неизправност. Проблемът може да бъде батерията, така че моля свържете се с търговския си представител.

## СТАНДАРТНИ АКСЕСОАРИ

В допълнение към основния комплект (1 комплект) са предоставени и аксесоарите и приставките, изброени на стр. 199.

Стандартните приставки и аксесоари са предмет на промяна без предупреждение.

## ПРИЛОЖЕНИЯ

- Рязане на метал и тръби от неръждаема стомана.
- Рязане на различен дървен материал.
- Рязане на меки стоманени, алуминиеви и медни листове.
- Рязане на синтетични смоли, като фенолна смола и винилхлорид.

## СПЕЦИФИКАЦИИ

### 1. Електрически инструмент

Модел	CR18DMA	
Напрежение	18 V	
Обороти на празен ход	0–3000 мин <sup>-1</sup>	
Ход	29 мм	
Капацитет	Тръба от мека стомана	Външният диаметър 130 мм
	Тръба от винилхлорид	Външният диаметър 130 мм
	Дърво	300 мм
	Пластина от мека стомана	19 мм
Тегло*	2,7–3,2 кг	

\* Съгласно ЕРТА-процедура 01/2014  
В зависимост от прикачената батерия. Най-голямото тегло се измерва с BSL36B18 (продава се отделно).

### ЗАБЕЛЕЖКА

В резултат на програмата за непрекъснато развитие на научно-развойната дейност на HiKOKI, дадените тук спецификации са предмет на промяна без уведомяване.

### 2. Батерия

Модел	BSL1840M
Напрежение	18 V
Капацитет на батерията	4,0 A



- (2) Избягвайте презареждане при високи температури. Зареждаемата батерия ще бъде гореща веднага след употреба. Ако в това състояние батерията се презареди веднага след употреба, вътрешният ѝ химически състав ще се влоши и животът на батерията ще се скъси. Оставете батерията и я заредете, след като е изстинала за известно време.

## ВНИМАНИЕ

- Ако батерията се зарежда в загрято състояние, поради излагане в продължение на дълго време на пряка слънчева светлина или поради непосредствено използване, сигналната лампа на зарядното ще светне за 1 секунда и ще изгасне за 0,5 секунди (изкл. за 0,5 секунди). В такъв случай, първо оставете батерията да се охлади и след това започнете зареждането.
- Когато индикаторната лампа трепти (на интервали от 0,2 секунди), проверете за чужди тела в конектора на зарядното устройство и ги извадете. Ако няма чужди тела, вероятно батерията или зарядното устройство са повредени. Занесете ги в оторизиран сервизен център.

- \*2 Регулиране на скоростта на работа

## ВНИМАНИЕ

Пусковият ключ трябва да е свободен, когато избирате режим. В противен случай има опасност от повреда.

След като инсталирате батерията и включите захранването, можете да промените режима с всяко натискане на режимния превключвател.

- Режимът за промяна на скоростта позволява максималната честота на ходовете да се превключва на 4 степени: ниска, средна, висока и максимална скорост.

В режима с промяна на скоростта максималната честота на ходовете се поддържа дори при промяна в натоварването.

## Скорост на работа

Режим	Статус	Скорост на работа
Предавателен режим	Нисък	0–1500 мин <sup>-1</sup>
	Среден	0–2000 мин <sup>-1</sup>
	Висок	0–2500 мин <sup>-1</sup>
	Макс.	0–3000 мин <sup>-1</sup>

- \*3 Демонтиране на ножа

## ВНИМАНИЕ

Никога не докосвайте ножа веднага след употреба.

Металът е горещ и може лесно да изгори кожата ви.

- (1) След като завъртите лоста, насочете ножа надолу. Ножът трябва да излезе от само себе си. Ако ножът не излезе, дръпнете го с ръка.

## \*4 КОГАТО НОЖЪТ Е СЧУПЕН

Дори когато ножът е счупен и остане в малкия процеп на гнездото за ножа, той трябва да изпадне, когато гнездото на ножа се завърти и ножът е насочен надолу. Ако ножът не излезе от само себе си, трябва да го извадите по описания по-долу начин.

- (1) Ако част от счупения нож се подава от малкия процеп на гнездото на ножа, издърпайте подаващата се част и извадете ножа.
- (2) Ако счупената част от ножа е скрита вътре в малкия процеп, закачете я с върха на друг нож и я извадете. (Фиг. 9)

- \*5 Сигнали на LED индикатора

## ЗАБЕЛЕЖКА

За да предотвратите консумацията на батерията, изключвайте LED светлината често. Лампата угасва след като бутонът бъде освободен.

- \*6 Дълбоко рязане (за дърво)

## ЗАБЕЛЕЖКА

○ Като използвате втулката или основата като опора, постепенно режете от върха на ножа.

- Тъй като основата е метална, използването ѝ за опора може да надраска или повреди повърхността в зависимост от материала, който ще се реже. В този случай използвайте втулката като опора. Ако свалите основата при рязане на прозорци, уверете се, че тя е поставена обратно в инструмента, когато продължите да работите с него.

## МОНТАЖ И ЕКСПЛОАТАЦИЯ

Действие	Фигура	Страница
Отстраняване и поставяне на батерия <sup>*1</sup>	3	2
Зареждане	4	3
Работа на превключвателя	5	3
Регулиране на скоростта на работа <sup>*2</sup>	6	3
Поставяне на острие <sup>*1</sup>	7	4
Демонтиране на ножа <sup>*1*3</sup>	8	4
Когато острието е счупено <sup>*4</sup>	9	4
Регулиране на основата <sup>*1</sup>	10	4
Съхраняване на шестостенния гаечен ключ	11	4
Сигнали на LED индикатора <sup>*5</sup>	12	5
Изберете острие с подходяща дължина	13	5
Закрепете здраво детайла	14	5
Дълбоко рязане (за дърво) <sup>*6</sup>	15	5
Индикатор за ниво на батерия	16	6
Избор на аксесоари	—	200

- \*1 Относно отключващия бутон

## ПРЕДУПРЕЖДЕНИЕ

В следните ситуации, натиснете отключващия бутон за да заключите страната (дясната страна).

- При спиране или завършване на работа
- При поставяне или премахване на ножа
- При настройване на позицията на основата
- При изваждане или поставяне на батерията
- Когато изберете режима за движение



---

**Информация за шумово замърсяване и вибрации**

Измерените стойности отговарят на изискванията на EN62841 и съответстват на ISO 4871.

Измерено А-претеглено шумово ниво: 100,7 dB (A)

Измерена А-претеглена сила на звука: 89,7 dB (A)

Неточност К: 5 dB (A).

Носете антифони.

Общи стойности на вибрации (векторна сума) определени съгласно EN62841.

Рязане на дъски:

Стойност на вибрационните емисии **a<sub>h</sub>, B** = 17,4 м/сек<sup>2</sup>

Неточност К = 3,2 м/сек<sup>2</sup>

Рязане на дървени греди:

Стойност на вибрационните емисии **a<sub>h</sub>, WB** = 21,7 м/сек<sup>2</sup>

Неточност К = 4,5 м/сек<sup>2</sup>

---

Декларираната обща стойност на вибрациите и декларираната стойност на шумовите емисии са измерени в съответствие със стандартен метод за изпитване и могат да бъдат използвани за сравняване на един инструмент с друг.

Те могат да се използват и при предварителна оценка на експозицията.

**ПРЕДУПРЕЖДЕНИЕ**

- Излъчването на вибрации и шум по време на действителната употреба на електроинструмента може да се различава от декларираната обща стойност в зависимост от начините, по които се използва инструментът, особено какъв вид детайл се обработва; и
- Идентифициране на мерките за безопасност за оператора, въз основа оценка на въздействието при действителни условия на използване (като се вземат предвид всички елементи от работния цикъл, като периоди на включване и изключване, както и работа на празни обороти непосредствено преди и след момента на използване).

---

**ЗАБЕЛЕЖКА**

В резултат на програмата за непрекъснатото развитие на научно-развойната дейност на NIKOKI, дадените тук спецификации са предмет на промяна без уведомление.

---

