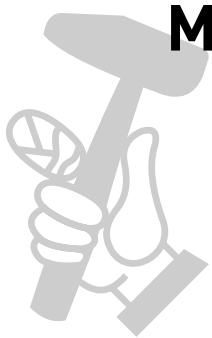
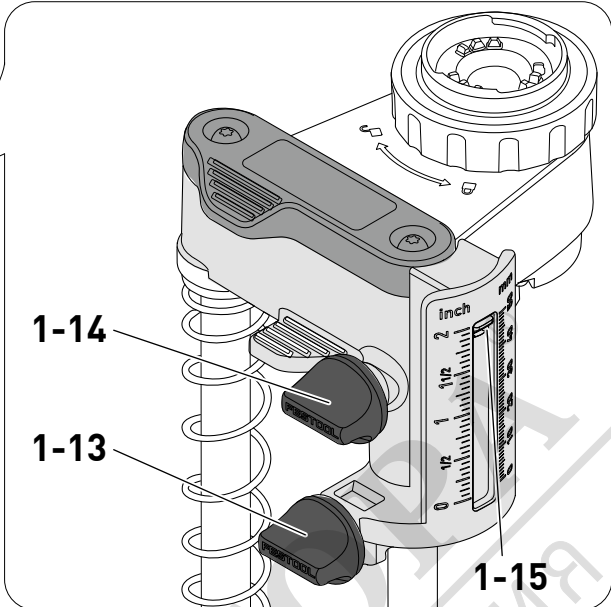
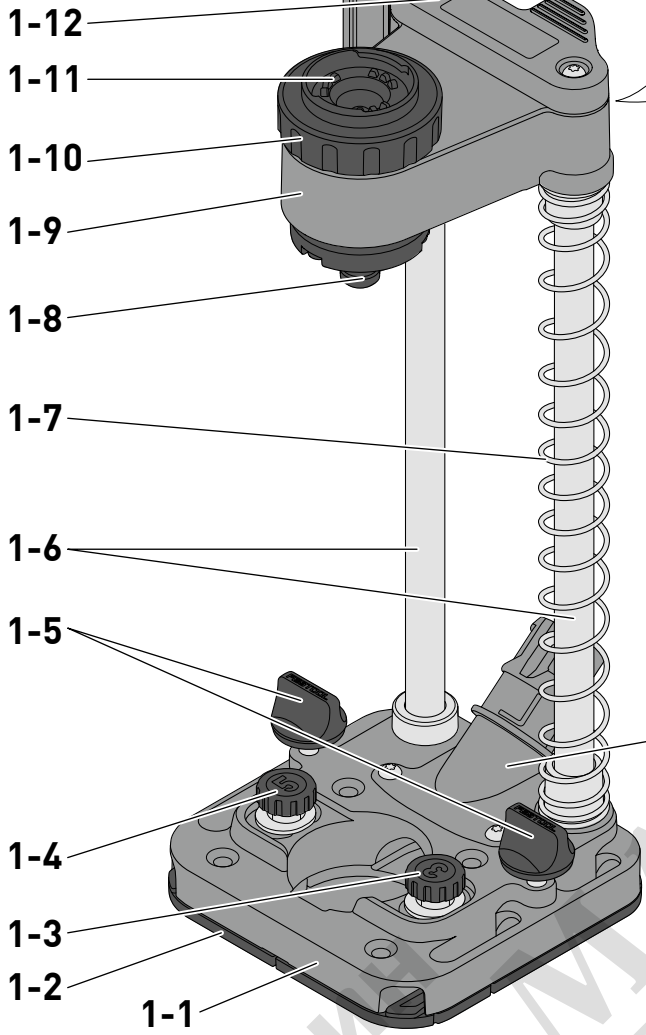


de	Originalbetriebsanleitung	12	nb	Original bruksanvisning	114
en	Original instructions	19	nl	Originele gebruiksaanwijzing	120
fr	Notice d'utilisation d'origine	25	pl	Oryginalna instrukcja obsługi	127
es	Manual de instrucciones original	32	pt	Manual de instruções original	134
bg	Оригинална инструкция за експлоатация	39	ro	Manualul de utilizare original	141
cs	Původní návod k obsluze	46	sk	Originálny návod na obsluhu	148
da	Original brugsanvisning	52	sl	Originalna navodila za uporabo	154
el	Πρωτότυπο οδηγιών χρήσης	58	sv	Originalbruksanvisning	160
et	Originaalkasutusjuhend	65	zh	原版使用说明书	166
fi	Alkuperäiset käyttöohjeet	71			
hr	Originalne upute za uporabu	77			
hu	Eredeti használati utasítás	83			
it	Istruzioni d'esercizio originali	89			
ko	원본 사용 설명서	96			
lt	Originali naudojimo instrukcija	102			
lv	Originālā lietošanas pamācība	108			

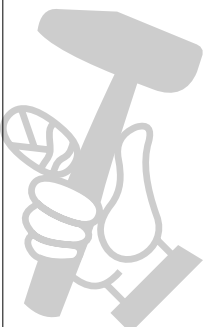
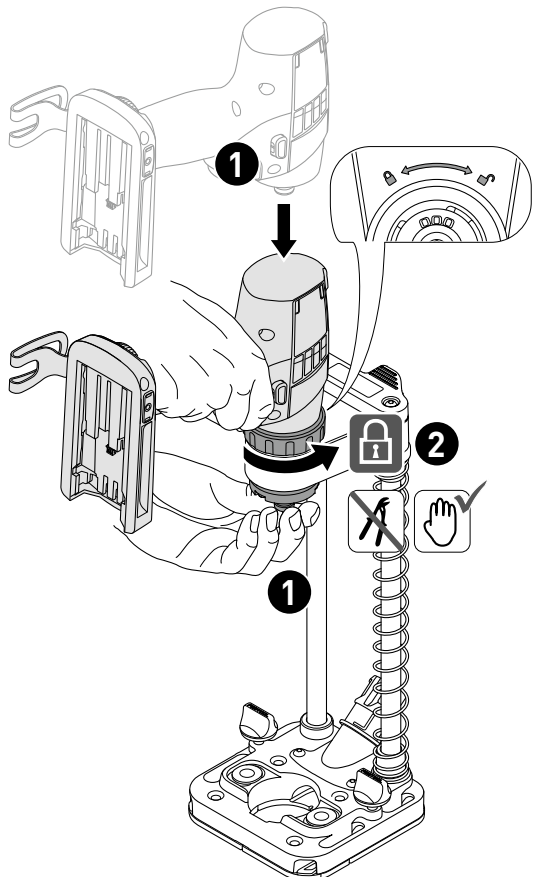
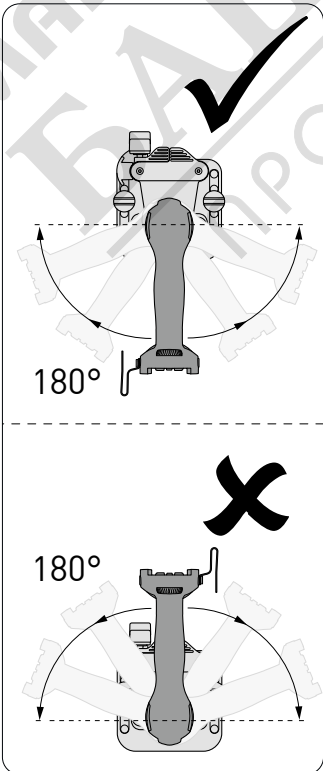
MB 40



1

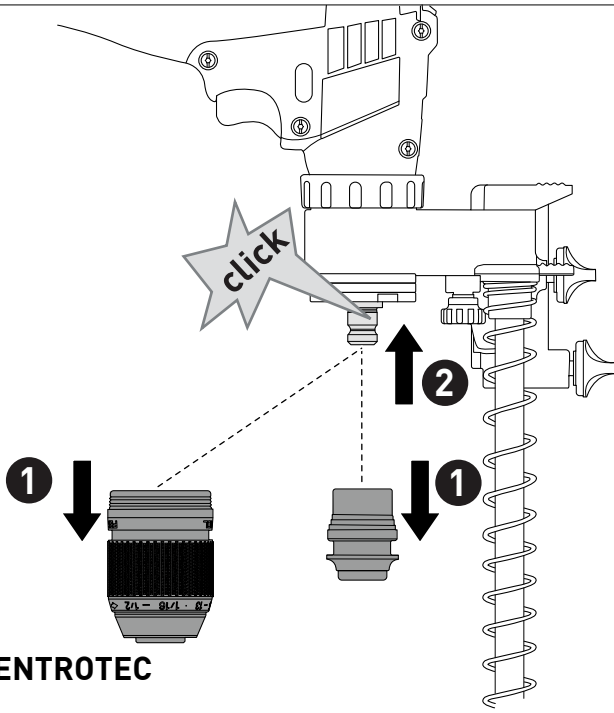
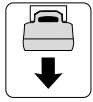


2



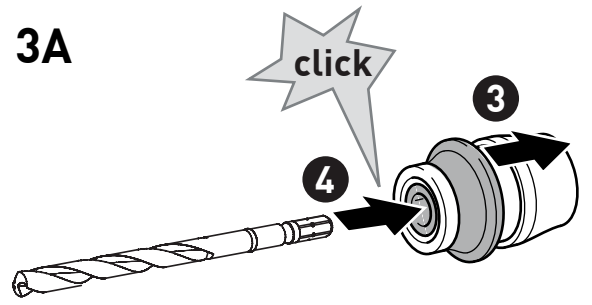
МАГАЗИН МАКІТО
БАЗИ ПРОФЕСІОНАЛНИ РЕШЕННЯ

3

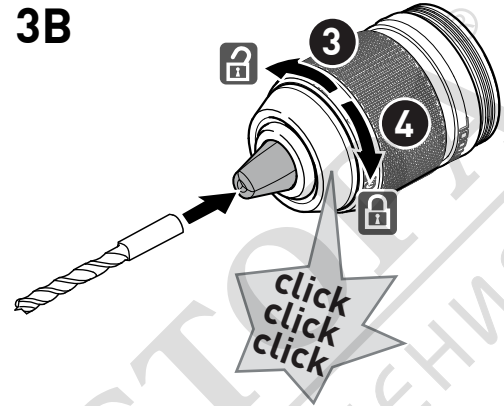


WH-CE CENTROTEC
BF-FX 10
KC 13-1/2-K-FFP
KC 13-1/2-MMFP

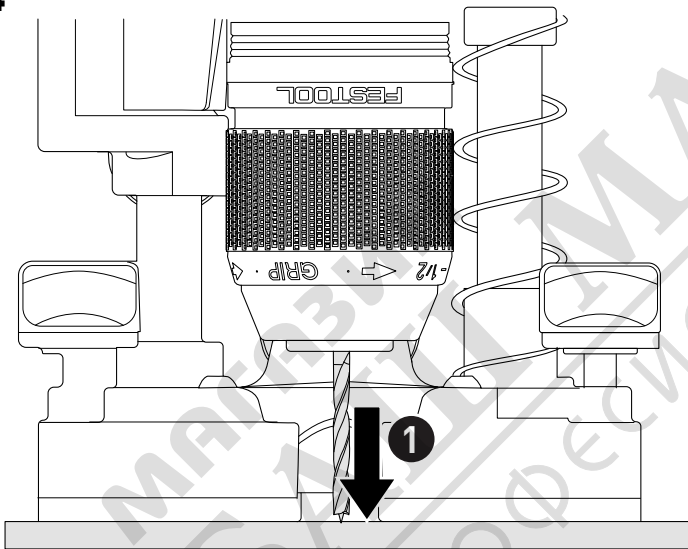
3A



3B

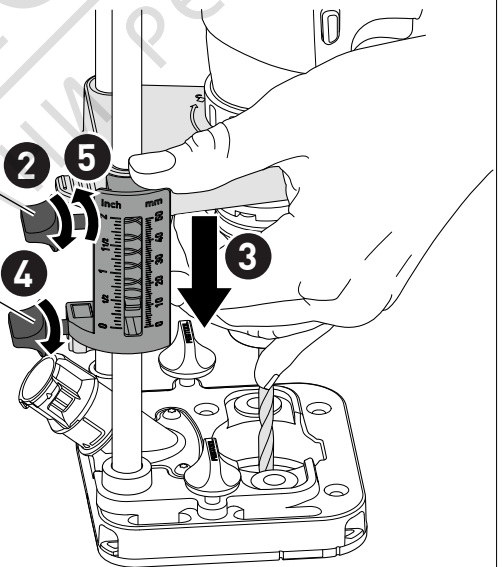


4

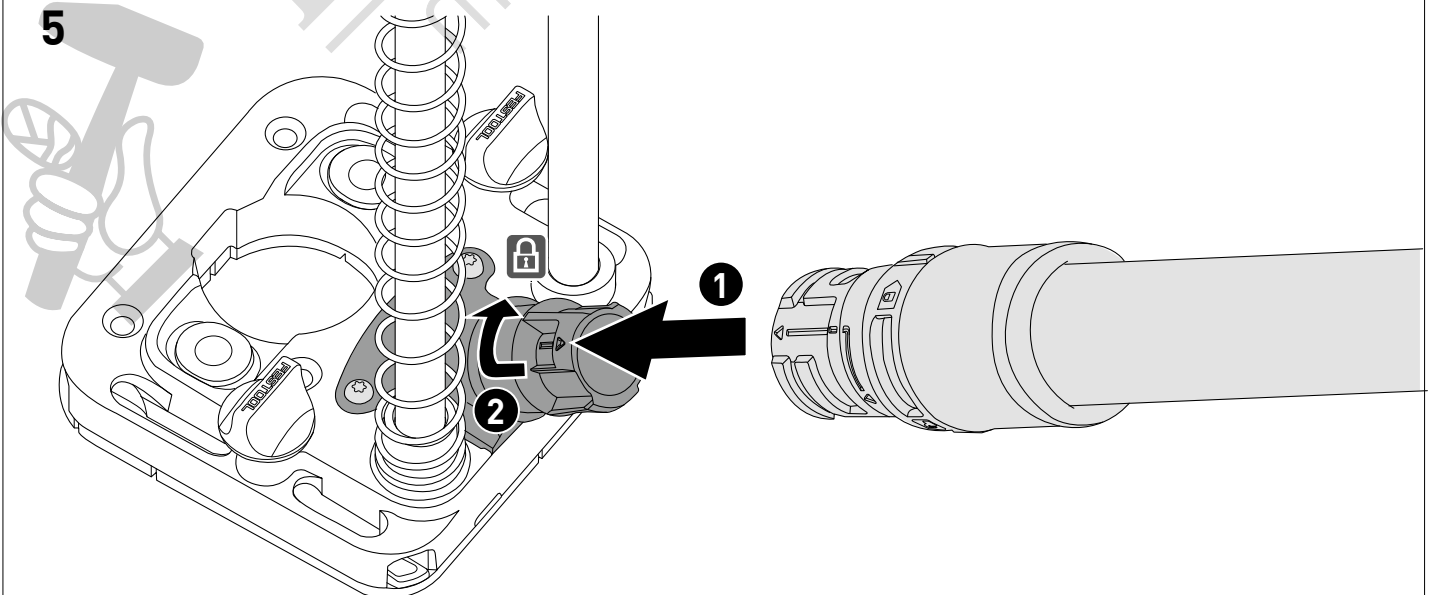


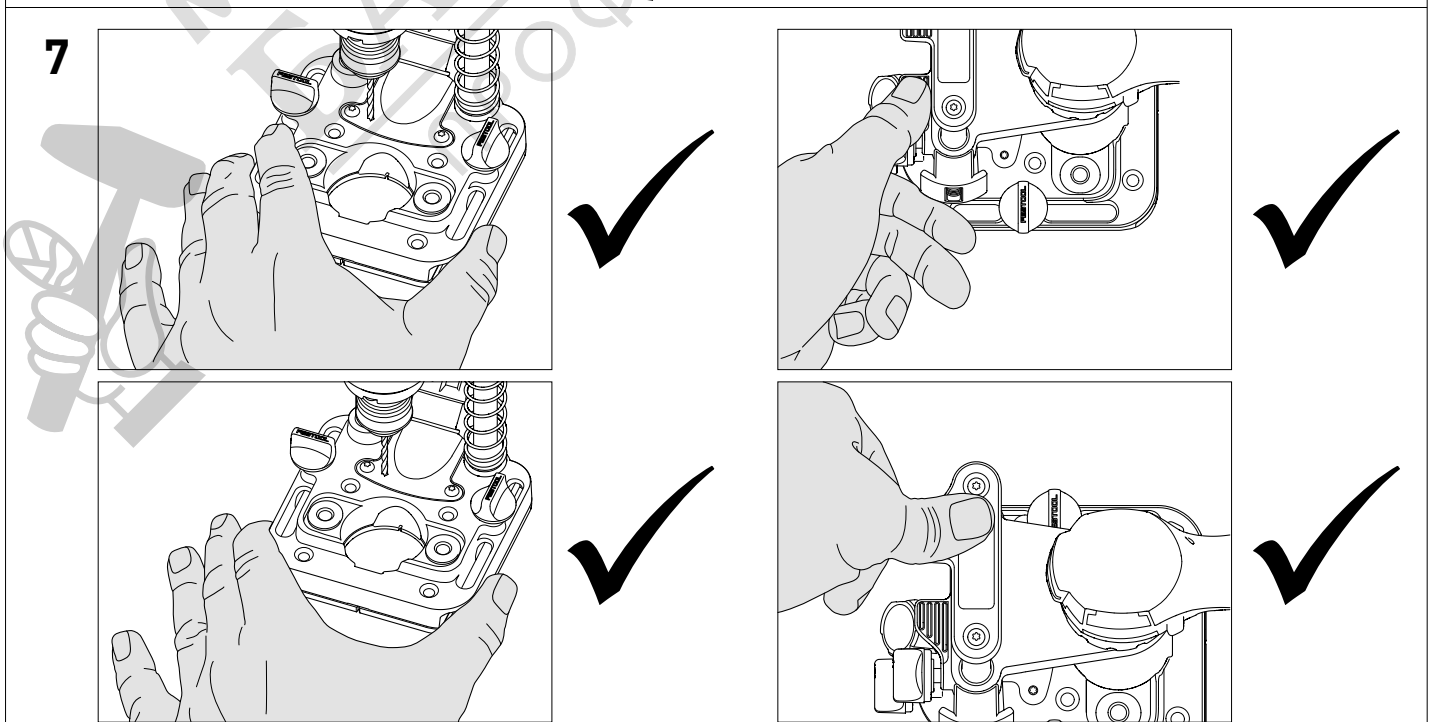
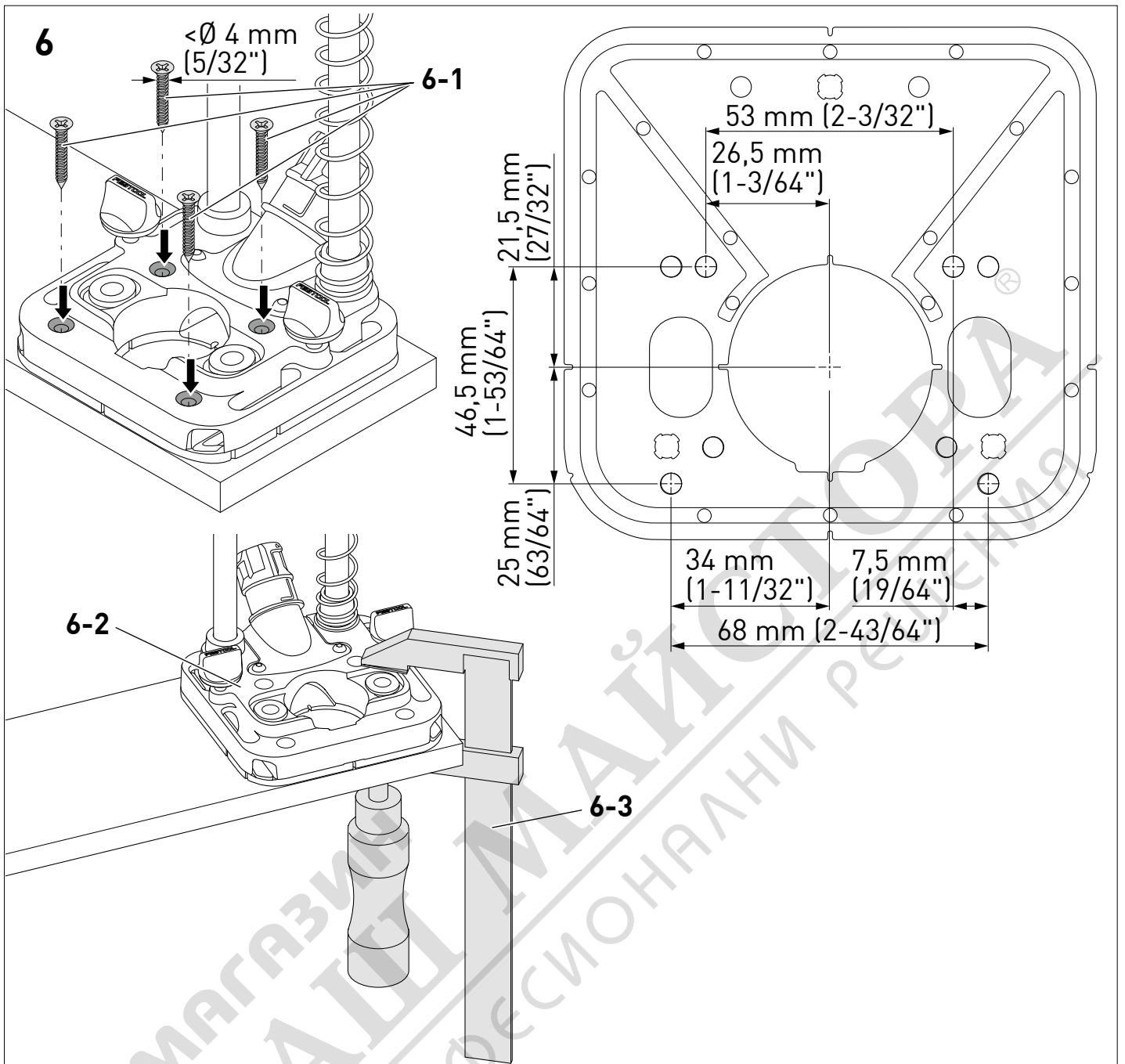
4-1

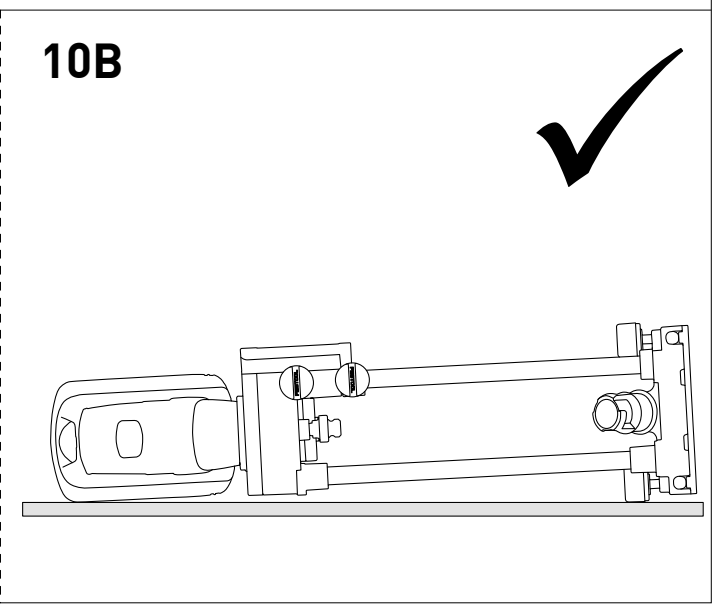
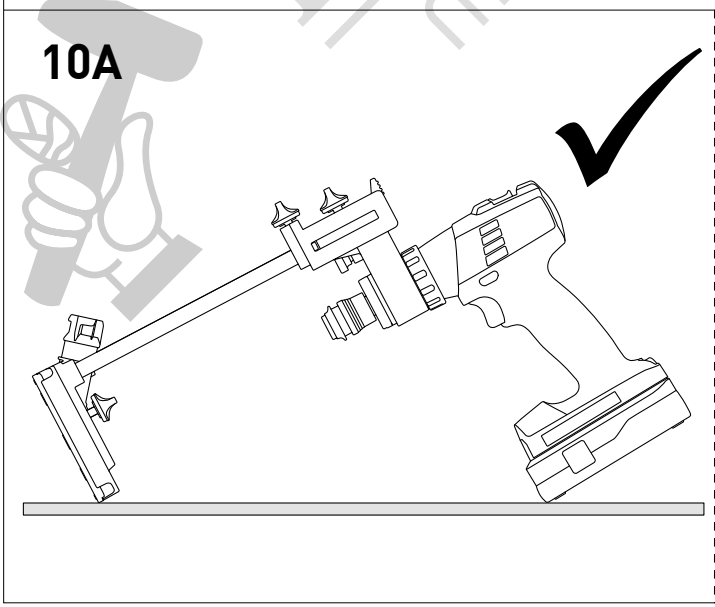
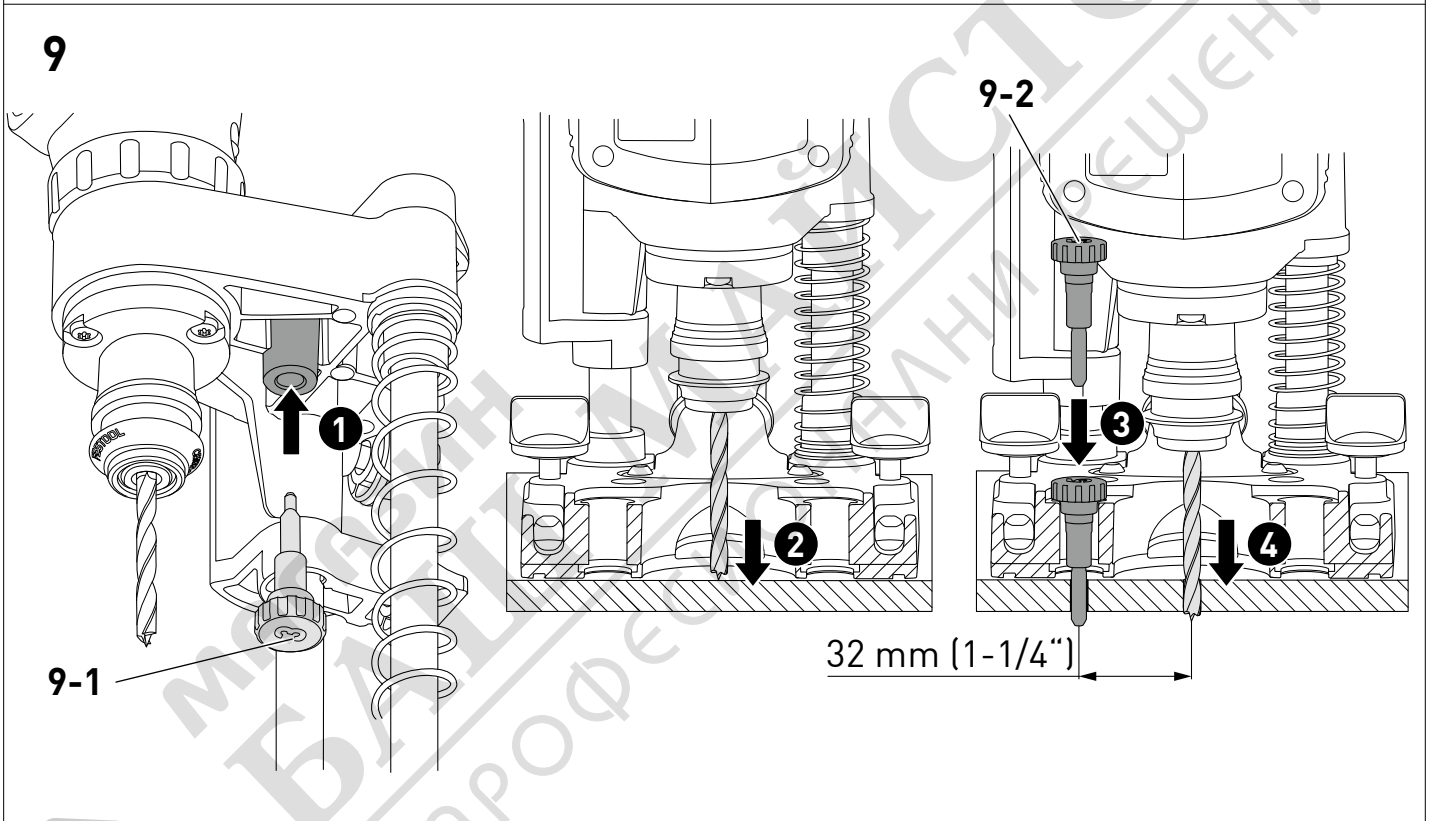
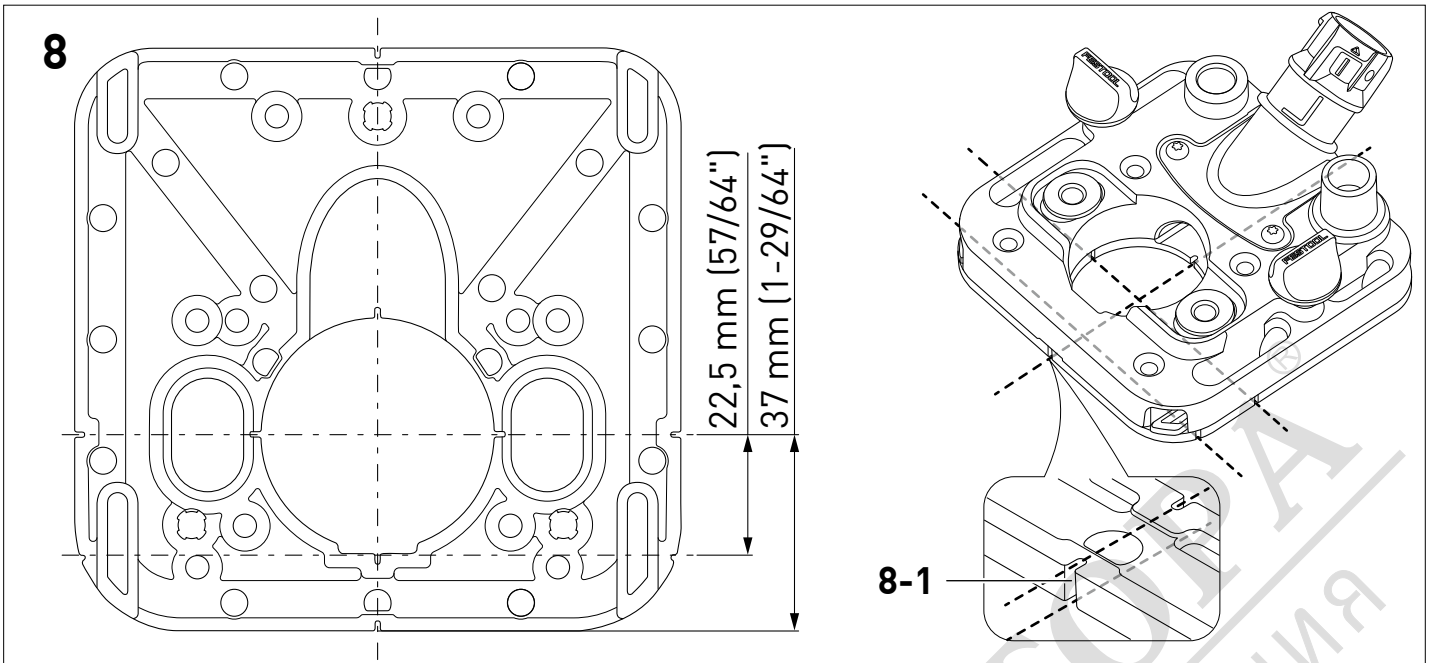
4-2



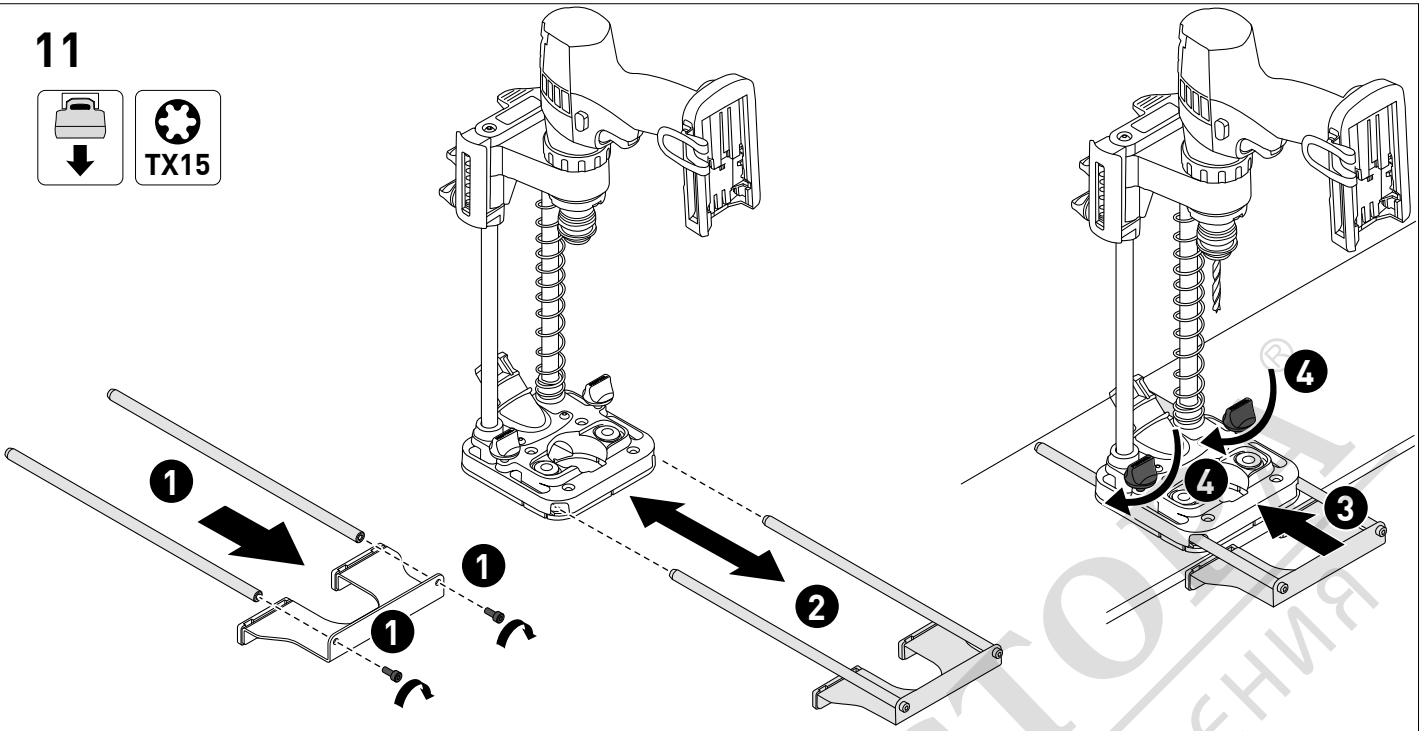
5



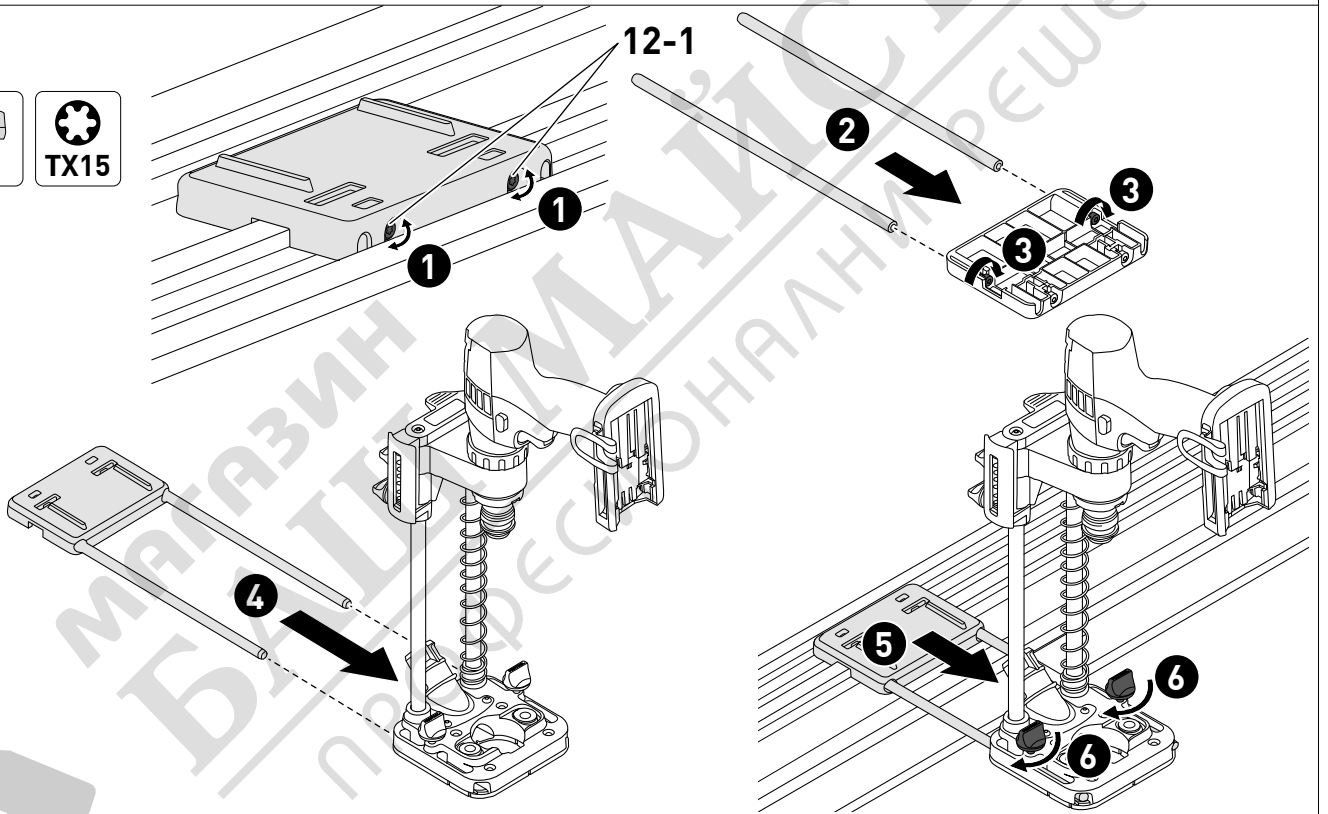




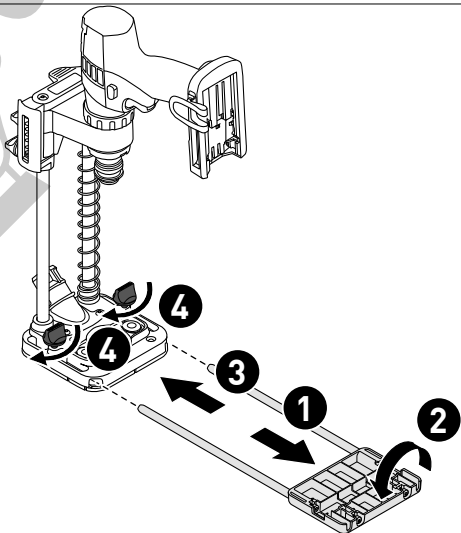
11



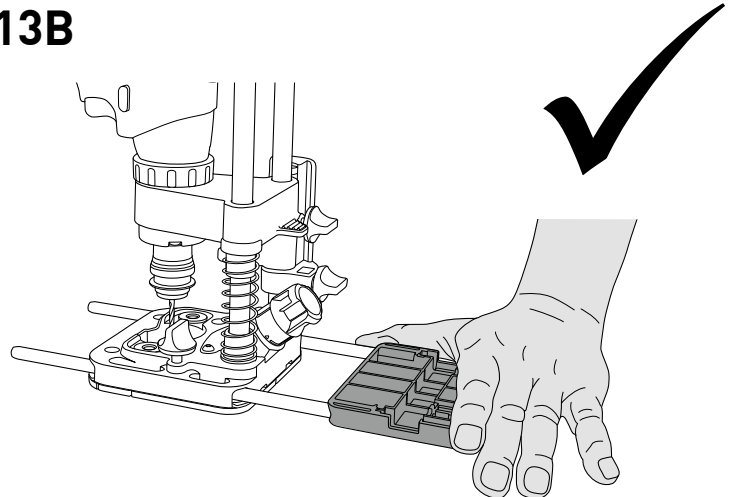
12



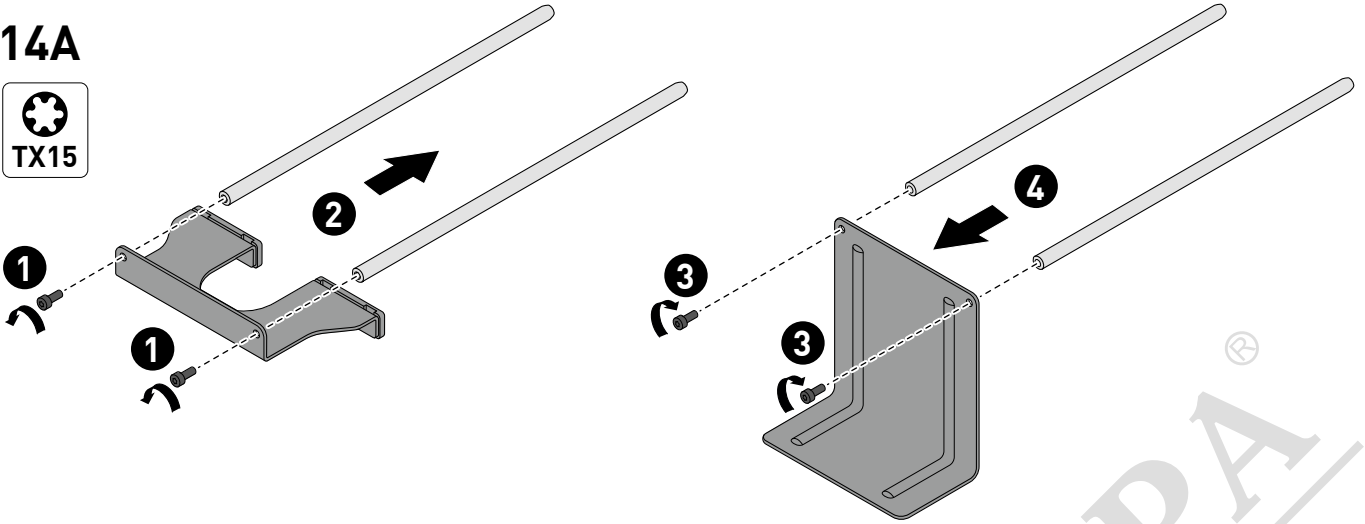
13A



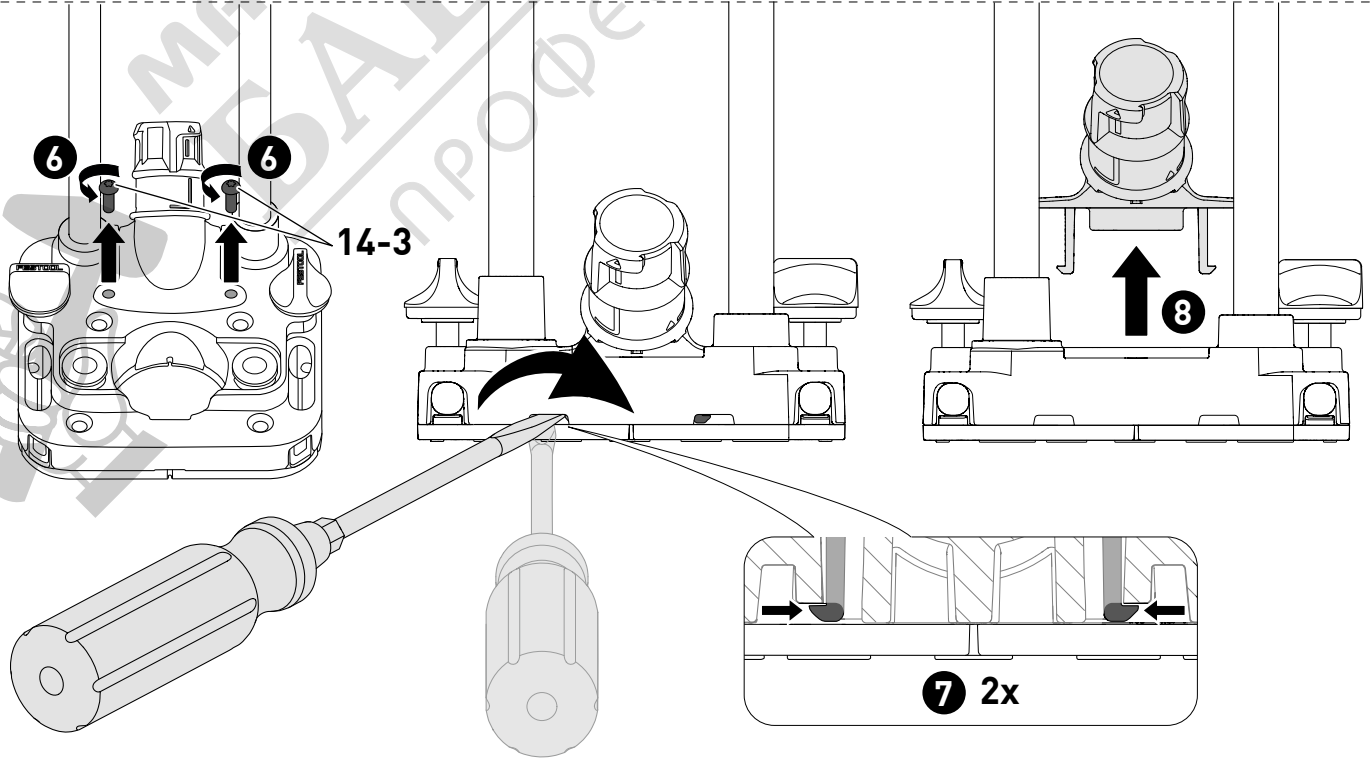
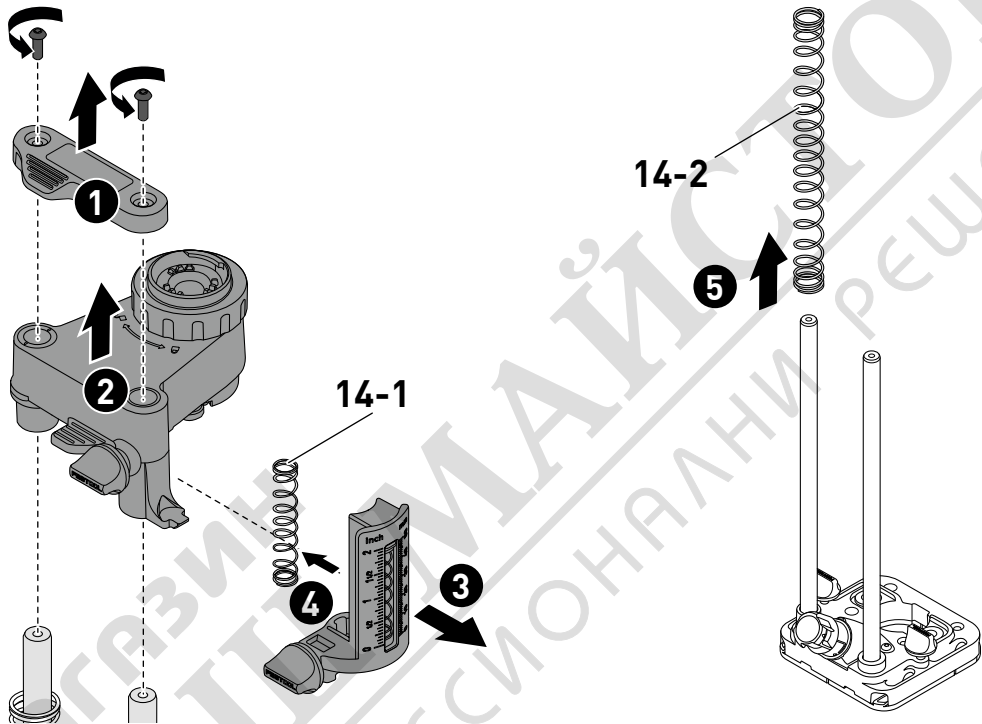
13B

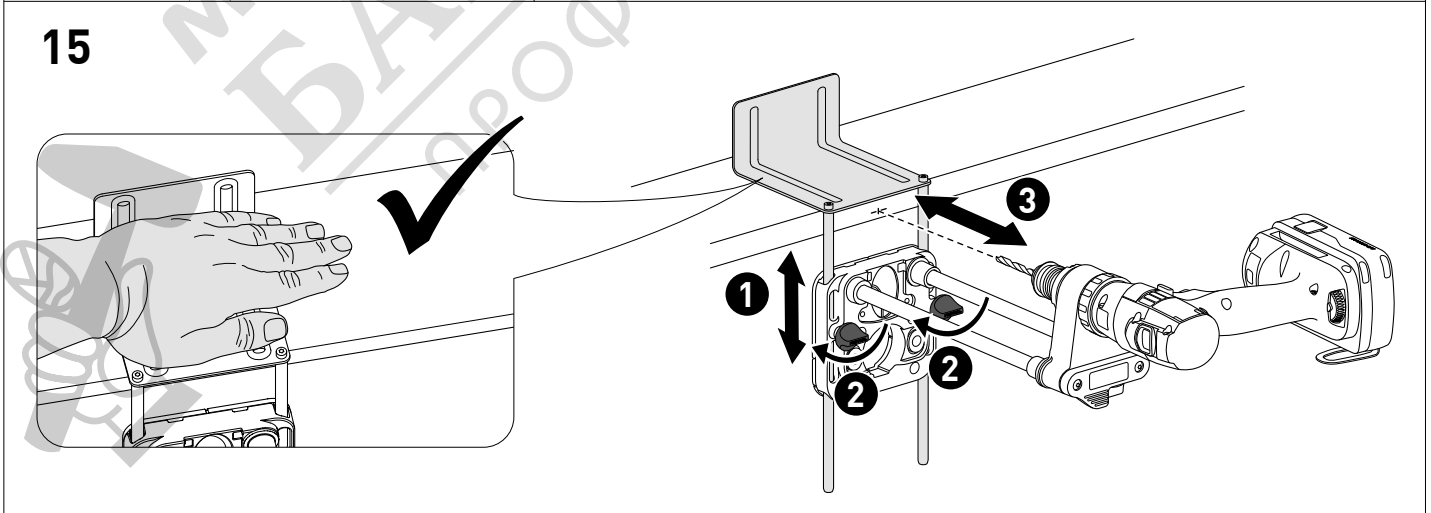
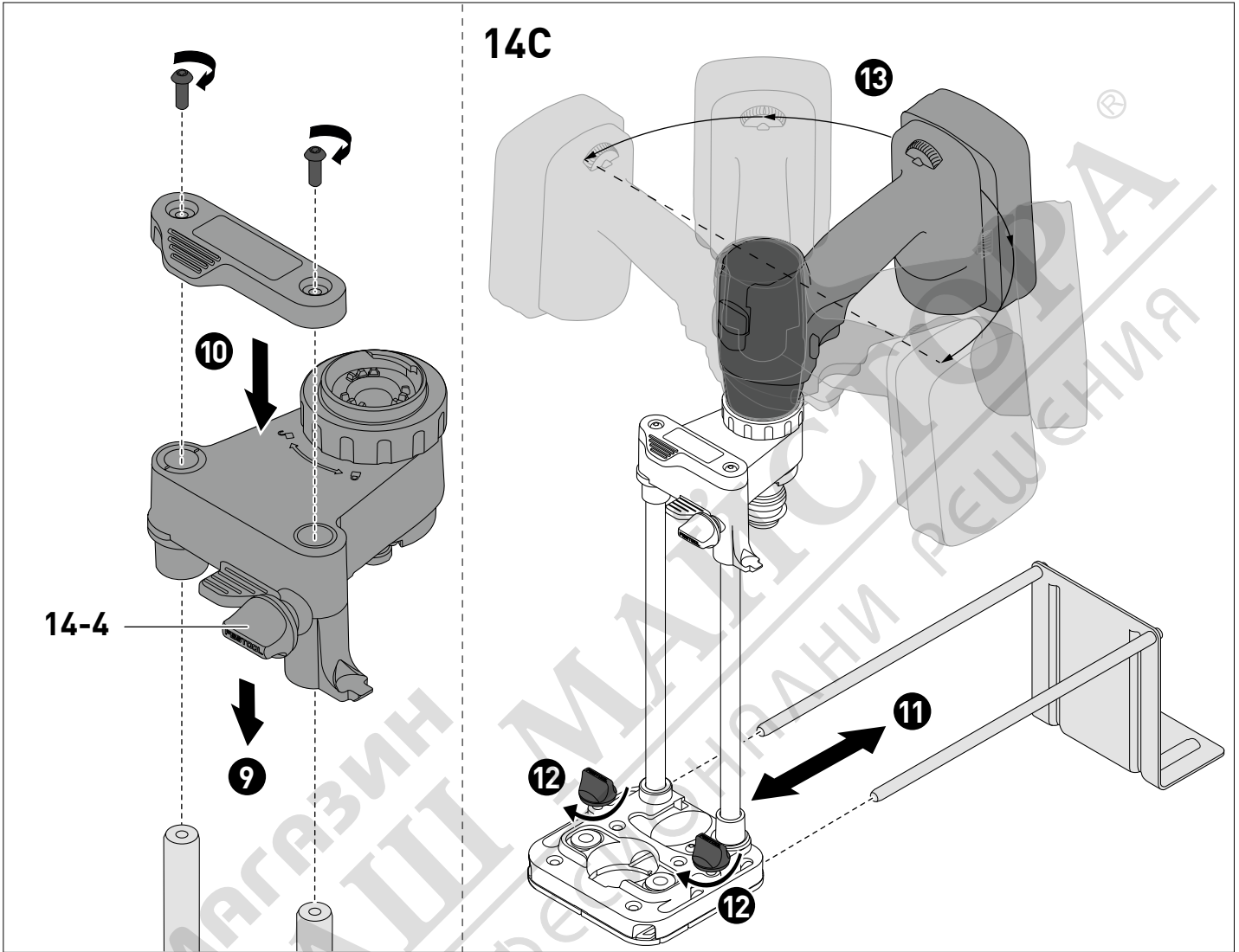


14A

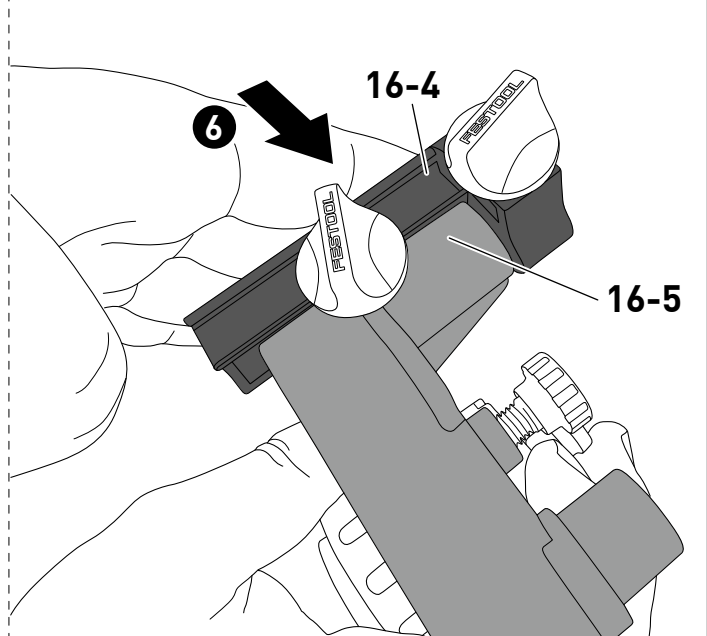
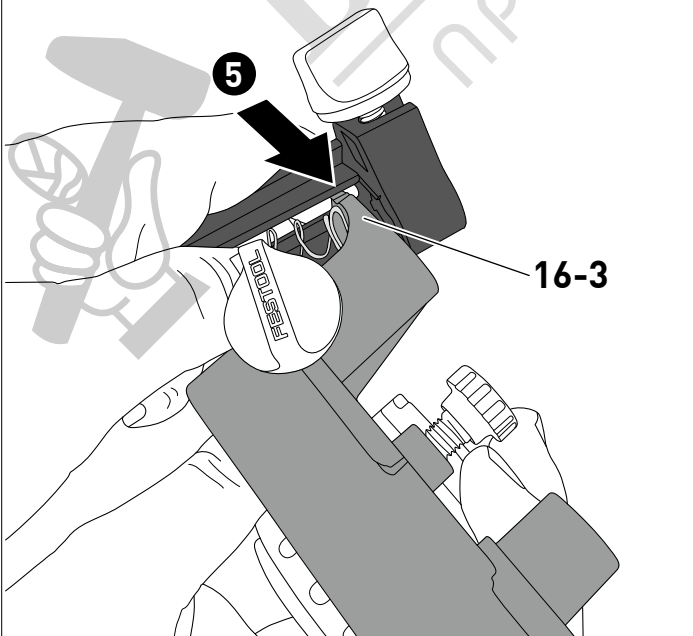
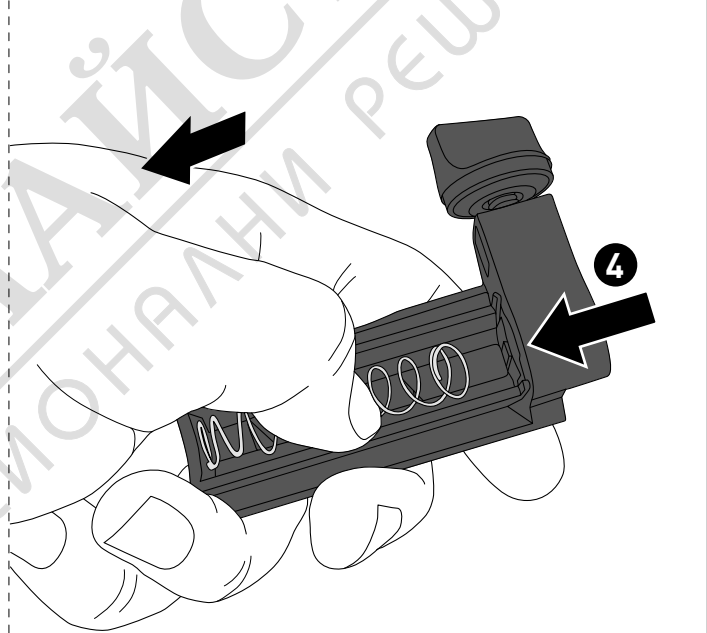
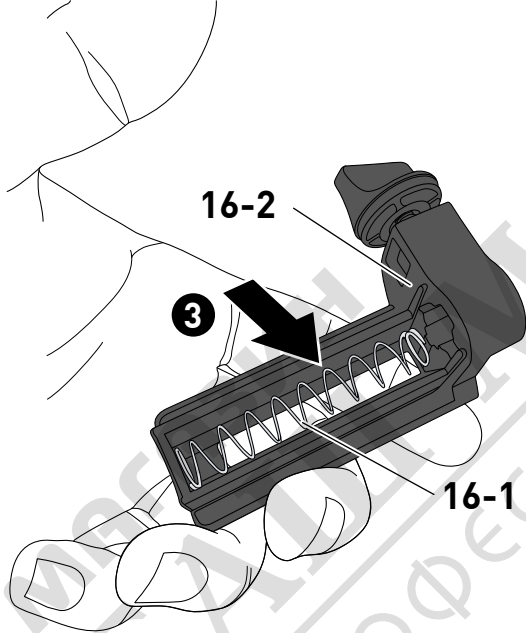
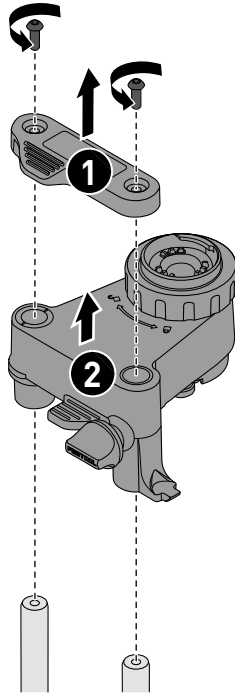


14B

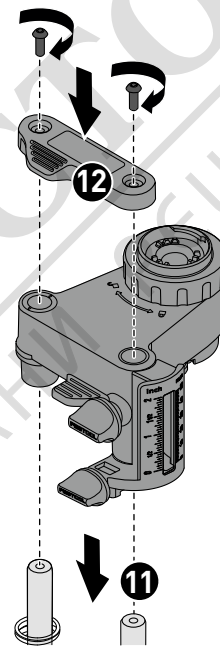
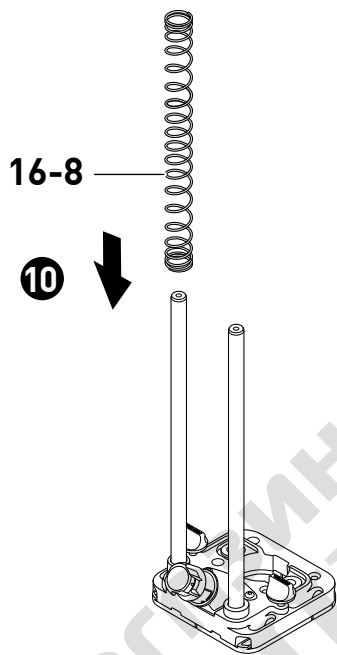
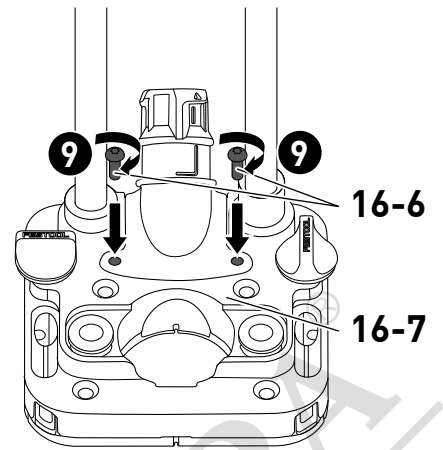
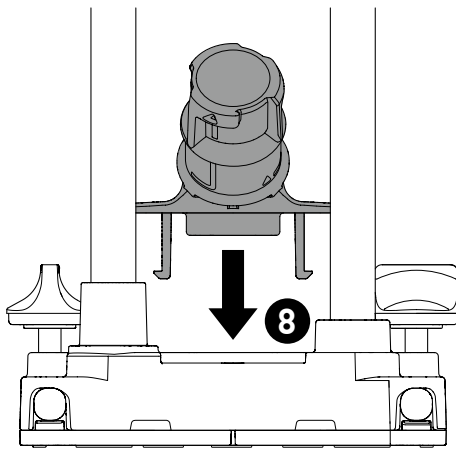
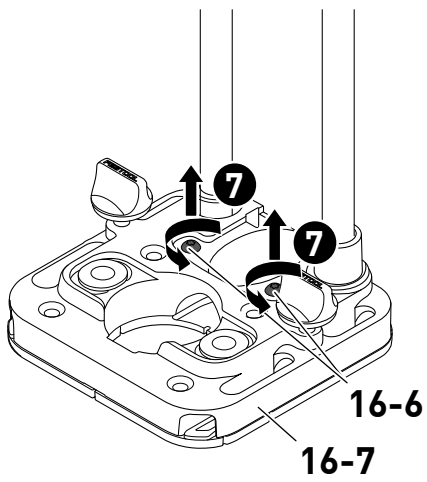




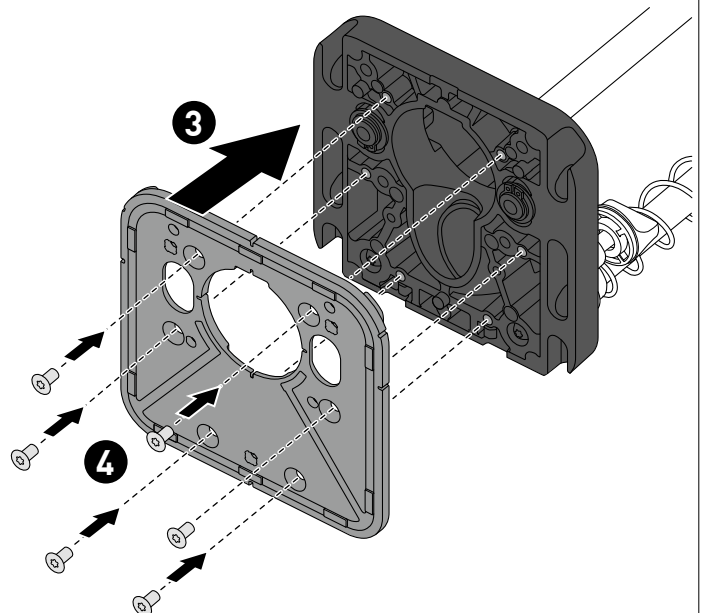
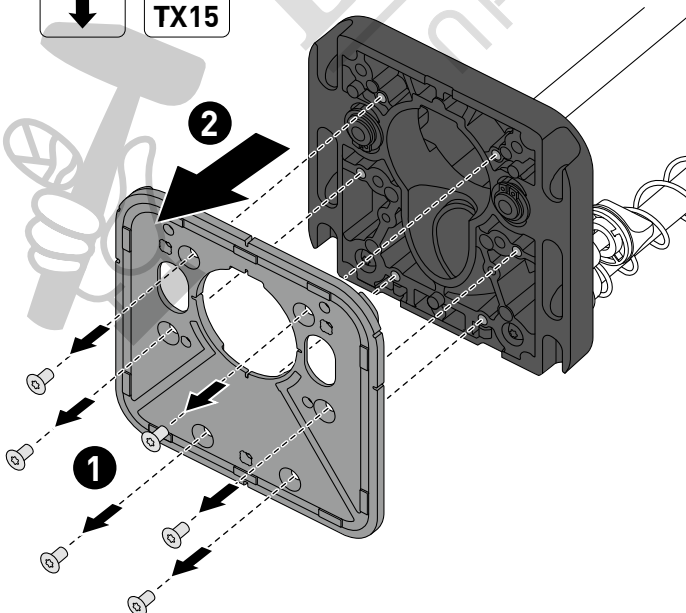
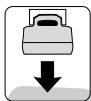
16







МАСТОР
ПРОФЕССИОНАЛЬНЫЕ РЕШЕНИЯ




17



1 Символи

-  Предупреждение за обща опасност
-  Предупреждение за опасност от изгаряне
-  Прочетете инструкцията за експлоатация, указанията за безопасност.
-  При смяна на инструмент носете защитни ръкавици.
-  Носете защитни очила.
-  Изваждане на батерията.
-   Монтирайте само на ръка.
-   
-  Използвано винтово задвижване.
-  Опасност от прищипване на ръце и пръсти.
-  Съвет, указание

2 Правила за техниката на безопасност

 **ВНИМАНИЕ! Прочетете всички инструкции и указания за безопасност.** Пропуски при спазването на инструкциите за безопасност и указанията могат да доведат до токов удар, пожар и/или тежки наранявания.

Съхранявайте всички указания и инструкции за безопасна работа, за да може в бъдеще при нужда да се консултирате с тях.

Съблюдавайте инструкцията за експлоатация на електрическата машина.

- Не манипулирайте или блокирайте елементите за управление, като напр. устройството за включване/изключване.
- **Носете подходящи лични защитни оборудвания:** Защита за слуха, защитни очила, маска за прах при генериращи прах дейности.
- **Не носете широко облекло или бижута. Ако имате дълга коса, носете мрежа за коса или я завържете. Пазете косата и**

облеклото си по-далече от подвижните части.

Широко облекло, бижута или дълги коси могат да бъдат захванати от подвижните части.

- **Не използвайте работни приставки и принадлежности, които не са предвидени и препоръчани от производителя специално за мобилното приспособление за пробиване.** Фактът, че можете да закрепите принадлежността или работната приставка за Вашето мобилно приспособление за пробиване, не гарантира сигурна употреба. Опасността от нараняване, както и износването на мобилното приспособление за пробиване, могат да се увеличат и качеството да се влоши.
- **Според вида и употребата на принадлежностите могат да се отделят частици, работната приставка или част от нея. Може да се стигне до увеличено прахово замърсяване и до неочаквани движения.** Носете подходящи лични предпазни средства: Бъдете подготвени за силен реакционен момент, който може да предизвика завъртане на електрическата машина и да доведе до наранявания.
- **Не използвайте мобилното приспособление за пробиване на дъжд или във влажна среда.**
- **Поставете мобилното приспособление за пробиване върху здрава и равна повърхност.** Ако мобилното приспособление за пробиване се приплъзва или се клати, електрическата машина не може да бъде водена равномерно и безопасно.
- **Този инструмент не трябва да се използва от хора (включително и деца) с намалени физически, сензорни или ментални способности или липса на опит и знания.** Децата трябва да бъдат наблюдавани, за да бъде гарантирано, че не си играят с уреда.

2.1 Указания за безопасност при използване на дълго свредло

- **В никакъв случай не работете с по-високи обороти от максимално допустимите за свредлото.** При по-високи обороти свредлото може леко да се огъне, ако може да се върти свободно без контакт с обработваемия детайл и може да доведе до наранявания.
- **Започвайте процедурата по пробиване винаги с ниски обороти и при контакт**

на свредлото с обработваемия детайл.

При по-високи обороти свредлото може леко да се огъне, ако може да се върти свободно без контакт с обработваемия детайл и може да доведе до наранявания.

- **Не упражнявайте прекомерен натиск и работете само в надлъжна посока на свредлото.** Свредлата могат да се огънат и по този начин да се счупят или да доведат до загуба на контрол и до наранявания.

прецизно производство на отвори в метал, дърво, пластмаси и подобни материали. Мобилното приспособление за пробиване MB 40 е предвидено целенасочено за употреба с акумулаторния винтовърт на Festool TDC 18/4, C 18, T 18+3 (FastFix!), CXS 18, CXS 12, TXS 18, TXS 12 и акумулаторния ударен винтовърт на Festool TPC 18/4.



При употреба не по предназначение вина носи използващия.

3 Използване по предназначение

Мобилното приспособление за пробиване MB 40 е предвидено целенасочено за

4 Технически данни

Мобилно приспособление за пробиване	MB 40
Поставка за инструмент	FastFix
Съвместимост на машините	TDC 18/4, TPC 18/4, C 18, T 18+3 (FastFix!), CXS 18, CXS 12, TXS 18, TXS 12
Подходящи приставки	WH-CE CENTROTEC, BF-FX 10, KC 13-1/2-K-FFP, KC 13-1/2-MMFP
Подходящи ограничители и адаптери	Адаптер за направляващи шини FSA-MB 40, паралелна странична опора вкл. ограничител за челни отвори PA-MB 40
Макс. диаметър на отвора с бургия на Форстнер в мека дървесина	40 мм (1-9/16")
Макс. диаметър на отвора с винтови свредла в мека дървесина	16 мм (5/8")
Присъединяване на прахоизсмукване	Ø 27 мм (Ø 1-1/16")
Размери основна плоча	110 мм x 114 мм (4-11/32" x 4-1/2")
Височина MB 40	312 мм (12-9/32")
Диапазон на настройка, ограничител на дълбочината на пробиване	0 мм - 50 мм (0" - 2")
Система за редици отвори	Размер на растера: 32 мм (1-1/4") за 3 мм (1/8") и 5 мм (3/16") отвори
Пружина, разширяема	Да
Макс. диаметър на винтовете за закрепване MB 40 върху шаблони и приспособления	4 мм (5/32")
Тегло (без щифтове за редици отвори, без патронник за инструмент или бързозатегателен патронник, без ограничители или адаптери, вкл. пружина)	1,4 kg (3,09 lbs)

Мобилно приспособление за пробиване**MB 40**Ход с ограничител на дълбочината на пробиване,
вкл. пружина

187 мм (7-3/8")

Ход без ограничител на дълбочината на пробиване,
без пружина

203 мм (8")

5 Елементи на уреда

- [1-1] Основна плоча
- [1-2] Покритие
- [1-3] Щифт на редицата с отвори Ø 3 мм (1/8")
- [1-4] Щифт на редицата с отвори Ø 5 мм (3/16")
- [1-5] Въртящо се копче (затягане, ограничители)
- [1-6] Колона
- [1-7] Компресионна пружина
- [1-8] Пробивен шпиндел
- [1-9] Шейна
- [1-10] Контрагайка
- [1-11] Поставка за инструмент FastFix
- [1-12] Ограничител
- [1-13] Въртящо се копче (затягане, ограничител на дълбочината на пробиване)
- [1-14] Въртящо се копче (затягане, шейна)
- [1-15] Ограничител на дълбочината на пробиване със скала
- [1-16] Аспирация

Позованите изображения се намират в началото на указанието за употреба.

6 Монтаж**ПРЕДУПРЕЖДЕНИЕ****Опасност от нараняване**

- ▶ Демонтирайте електрическата машина от мобилното приспособление за пробиване или свалете акумулаторната батерия, преди да предприемете преустройства на мобилното приспособление за пробиване.

**ВНИМАНИЕ****Опасност от нараняване поради гореща и остра работна приставка.**

- ▶ Не използвайте тъпи и дефектни инструменти.
- ▶ Носете защитни ръкавици при боравене с инструмент.

6.1 Монтиране на електрическата машина [2]**ПРЕДУПРЕЖДЕНИЕ****Опасност от нараняване**

- ▶ Преди употребата на мобилното приспособление за пробиване или транспортирането с монтирана електрическа машина, проверете стабилността на контрагайката.
- ▶ **1** Дръжте пробивния шпиндел [1-8] с ръка и поставете електрическата машина във FastFix държача.
- ▶ **2** Затегнете контрагайките [1-10] на ръка обратно на часовниковата стрелка.

6.2 Монтиране на приставки [3]

- ⓘ Монтирайте патронника за инструмент само с монтирана електрическа машина.

Монтиране на патронник за инструмент CENTROTEC с работна приставка [3A]

ПРЕДУПРЕЖДЕНИЕ! Закрепвайте работната приставка CENTROTEC само в патронник за инструмент CENTROTEC.

Монтиране на патронник с работна приставка [3B]

ПРЕДУПРЕЖДЕНИЕ! Поставяйте и закрепяйте работната приставка централно в патронника.

6.3 Настройка на ограничител на дълбочината на пробиване [4]

- ▶ **1** Натискайте надолу шейната до контакт на електрическата машина с детайла.
- ▶ **2** Затегнете горното въртящо се копче [4-1] по часовниковата стрелка, за да фиксирате шейната.

- ▶ ③ Настройте ограничителя със скалата на дълбочината на пробиване и задръжте позицията.
- ▶ ④ Фиксирайте дълбочината на пробиване с долното въртящо се копче [4-2].
- ▶ ⑤ Разхлабете горното въртящо се копче [4-1], за да освободите фиксирането на шейната.

6.4 Прахоизсмукване [5]

Съблюдавайте валидните във Вашата страна инструкции за безопасност за прахове. На работното място трябва да се спазват релевантните гранични стойности. При съответното прахово натоварване и според предписанията е възможна нужда от прахоизсмукване.

Към смукателния накрайник може да се свърже мобилна прахосмукачка на Festool с диаметър на маркуча от 27 мм (1-1/16").

- ▶ ① Поставете присъединителния накрайник на смукателния маркуч върху смукателния накрайник на мобилното приспособление за пробиване.
- ▶ ② Блокирайте байонетното затваряне на присъединителния накрайник както е изобразено на него.

Внимание! Винаги използвайте антистатичен смукателен маркуч (AS). Лек електрически удар може да доведе до кратък момент на уплаха и да наруши вниманието, което може да причини злополука.

7 Пускане в действие



ПРЕДУПРЕЖДЕНИЕ

Опасност от нараняване

- ▶ Преди всякакви дейности по мобилното приспособление за пробиване сваляйте акумулаторната батерия от електрическата машина.

7.1 Фиксиране върху основата [6]

- ▶ Мобилното приспособление за пробиване може да бъде фиксирано с помощта на четирите отвора в основната плоча с винтове [6-1] или посредством винтова стяга [6-3] върху основата.

8 Работа с мобилно приспособление за пробиване



ВНИМАНИЕ

Опасност от изгаряне

Работната приставка може да стане много гореща по време на работа!

- ▶ При смяната на работните приставки носете защитни ръкавици.



ПРЕДУПРЕЖДЕНИЕ

Опасност от нараняване

- ▶ Закрепете детайла така, че да не може да се движи при обработката.
- ▶ Дръжте ръцете си далеч от въртящата се работна приставка.

8.1 Дръжте правилно мобилното приспособление за пробиване [7]

Дръжте мобилното приспособление за пробиване само за предвидената ръкохватка и в определената позиция [7].

- ① Електрическите машини с монтируема помощна ръкохватка или предварително зададени позиции на ръкохватката в режим на работа с две ръце трябва да се държат и там при употребата на мобилно приспособление за пробиване.

8.2 Изработване на отвора

- ① Ако не използвате функцията за редове отвори, щифтовете [1-3] и [1-4] трябва да са напълно развити и поставени настрана. Щифтовете за редове отвори могат да вибрират през резбата и да доведат до повреди на чувствителни повърхности.
- ▶ Дръжте натиснат превключвателя за включване/изключване на електрическата машина, натискайте надолу шейната с една ръка за ръкохватките или за помощната ръкохватка до контакт с детайла.
- ▶ Регулирайте оборотите с превключвателя за включване/изключване и натискайте надолу шейната непрекъснато до желаната дълбочина на пробиване.
- ▶ Издърпайте бавно шейната нагоре до изходната позиция и пуснете превключвателя за включване/изключване.

8.3 Пробиване върху основната плоча

- ▶ Фиксирайте мобилното приспособление за пробиване с винтовата стяга в средата в зоната на основната плоча **[6-2]** или с четири винта върху основата.
- ▶ Позиционирайте предварително детайла след маркирането на контура върху основната плоча.
- ▶ Дръжте или фиксирайте детайла достатъчно добре.
- ▶ Направете отвора.

8.4 Пробиване по очертания [8]

Мобилното приспособление за пробиване разполага с няколко помощни устройства за позициониране **[8-1]**, които улесняват предварителното позициониране на основната плоча.

- ▶ Подравнете мобилното приспособление за пробиване според поставените маркировки посредством помощните устройства за позициониране **[8-1]**.
- ▶ Направете отвора, както е описано в глава **8.2**.

8.5 Пробиване на редове от отвори [9]

Мобилното приспособление за пробиване дава възможност за производството на къси групи отвори с размер на растера от 32 мм (1-1/4") спрямо първоначалния център на изходния отвор.

При по-дълги редове отвори в зависимост от допуските е възможно да възникнат неточности.

i Използвайте паралелната странична опора или адаптера на направляващите шини за точно повторение на позиционирането на мобилното приспособление за пробиване.

i Началните отвори на редовете отвори в рамките на дадена мебел трябва винаги да се базират на един и същ референтен ръб.

- ▶ **1** Завинтете ненужния щифт на редицата отвори **[9-1]** в изходно положение на шейната.
- ▶ **2** Позиционирайте мобилното приспособление за пробиване и направете първия отвор.
- ▶ **3** Завинтете напълно щифта на редицата с отвори **[9-2]** в направляваната буква с резба и поставете мобилното приспособление за пробиване с помощта на щифта в отвора.

бление за пробиване с помощта на щифта в отвора.

Внимание! Решете каква ще е позицията на щифта за реда отвори в рамките на дадена мебел. Избягвайте да промените позицията на щифта за реда отвори, тъй като това може да доведе до неточности (напр. това може да изисква преместване на паралелната странична опора).

- ▶ **4** Направете следващия отвор с изместване.

8.6 След работата

Прибиране на мобилното приспособление за пробиване [10A] & [10B]

- ▶ Поставете мобилното приспособление за пробиване с монтирана електрическа машина на позицията за съхранение или на страничната повърхност.
- ▶ Съхранявайте мобилното приспособление за пробиване само в суха среда без замръзване.

9 Принадлежности

Каталожните номера на принадлежностите и инструментите ще намерите на www.festool.bg.

9.1 Успореден ограничител [11]

- ▶ **1** Поставете винтовете в планката и завийте на ръка с прътите.
- ▶ **2** Плъзнете паралелната странична опора в основната плоча.
- ▶ **3** Подравнете разстоянието до отвора.
- ▶ **4** Фиксирайте на ръка позицията на паралелната странична опора с въртящите се копчета.

9.2 Адаптер за водещи шини [12]

- ▶ **1** Настройте водещата хлабина на адаптера на направляващите шини при първата употреба еднократно чрез регулиращата челюст с винтовете **[12-1]** върху съответната направляваща шина.
- ▶ **2** Поставете прътите в съответния адаптер на направляващите шини.
- ▶ **3** Завийте винтовете на ръка с прътите.
- ▶ **4** Вкарайте адаптера на направляващите шини в основната плоча.
- ▶ **5** Поставете адаптера върху направляващата шина и подравнете разстоянието спрямо отвора.

- ▶ **6** Фиксирайте на ръка позицията на адаптера на направляващите шини с въртящите се копчета.

i Не затягайте адаптера с винтовете **[12-1]** върху направляващата шина.

Използване на адаптера на направляващите шини като защита от преобръщане **[13A]**

- i** Монтирайте електрическата машина на 90° градуса спрямо ограничителя на мобилното приспособление за пробиване и настройте адаптера на направляващите шини на максималното разстояние.
- ▶ **1** Свалете адаптера на направляващите шини от основата плоча.
- ▶ **2** Завъртете адаптера на направляващите шини на 180°.
- ▶ **3** Вкарайте адаптера на направляващите шини в основната плоча.
- ▶ **4** Стегнете адаптера на направляващите шини с двете въртящи се копчета.

Използване на адаптер без направляваща шина **[13B]**

i **За акумулаторен винтовърт без помощна ръкохватка!** Завъртаният адаптер на направляващите шини може да се използва допълнително за увеличаване на опорната повърхност и като допълнителна ръчка.

По време на процеса на пробиване дръжте адаптера на направляващите шини само за предвидената ръкохватка и на определената позиция **[13B]**.

9.3 Ограничител за челни отвори **[14]**



ВНИМАНИЕ

Опасност от нараняване, опасност от притискане

Поради неочаквано или неволно спускане на шейната Вашата ръка може да бъде притисната.

- ▶ Фиксирайте шейната при демонтирана компресионна пружина винаги с въртящото се копче **[14-4]**.

Сглобяване на ограничителя за челни отвори **[14A]**

- ▶ **1** Разхлабете винтовете и ги развийте от **2** прътовете.
- ▶ **3** Поставете винтовете в планката и завийте на ръка с **4** прътовете.

Преустройство на мобилното приспособление за пробиване **[14B]**

- ▶ **1** Развийте винтовете и свалете ограничителя.
- ▶ **2** Издърпайте шейната от колоните.
- ▶ **3** Свалете ограничителя на дълбочината на пробиване от шейната.
- ▶ **4** Извадете компресионната пружина **[14-1]** от ограничителя на дълбочината на пробиване.
- ▶ **5** Издърпайте компресионната пружина **[14-2]** от колоната.
- ▶ **6** Развийте винтовете **[14-3]** на смукателния крайник, **7** натиснете навътре куката с шлицова отвертка.
- ▶ **8** Издърпайте смукателния крайник и завийте винтовете **[14-3]** за защита от загуба в основната плоча.
- ▶ **9** Плъзнете шейната, завъртяна на 180°, върху колоните и фиксирайте позицията с въртящото се копче **[14-4]**.
- ▶ **10** Поставете ограничителя върху колоните и завийте на ръка винтовете.
- ▶ **11** Плъзнете ограничителя за челните отвори в основната плоча и фиксирайте на ръка позицията на въртящите се копчета **12**.
- ▶ **13** Монтиране на електрическата машина, вижте **[14C]**.

ПРЕДУПРЕЖДЕНИЕ! Други монтажни позиции могат да доведат до притискания на ръката и ограничена управляемост.



ПРЕДУПРЕЖДЕНИЕ

Опасност от нараняване

Компресионната пружина **[14-1] на ограничителя на дълбочината на пробиване стои под напрежение и може да изскочи при демонтаж.**

- ▶ Носете защитни очила.
- ▶ При демонтажа постоянно дръжте здраво компресионната пружина на ограничителя на дълбочината на пробиване.

Работа с ограничител за челни отвори [15]



ПРЕДУПРЕЖДЕНИЕ

Опасност от нараняване

- ▶ Дръжте ограничителя на допустимото място [15].
- ▶ ❶ Позиционирайте предварително мобилното приспособление за пробиване спрямо линиите на контура.
- ▶ ❷ Фиксирайте позицията с въртящите се копчета.
- ▶ ❸ Дръжте ограничителя за челните отвори и направете отворите.

Повторно монтиране на мобилното приспособление за пробиване [16]

- ▶ ❶ Развийте винтовете и свалете ограничителя.
- ▶ ❷ Издърпайте шейната от колоните.
- ▶ ❸ Поставете компресионната пружина [16-1] в корпуса на ограничителя на дълбочината на пробиване [16-2].
- ▶ ❹ Натиснете компресионната пружина с палец в корпуса на ограничителя на дълбочината на пробиване, същевременно я издърпайте малко назад и я дръжте на позиция.
- ▶ ❺ Поставете придържащото устройство [16-3] на шейната между корпуса на ограничителя на дълбочината на пробиване и задържащата назад пружина.
- ▶ ❻ Поставете корпуса на ограничителя на дълбочината на пробиване [16-4] върху шейната [16-5].
- ▶ ❼ Развийте винтовете [16-6] от основната плоча [16-7].
- ▶ ❽ Плъзнете смукателния накрайник в държача на основната плоча.
- ▶ ❾ Завийте винтовете [16-6] в основната плоча [16-7].
- ▶ ❿ Поставете компресионната пружина [16-8] върху колоната.
- ▶ ⓫ Поставете шейната с монтирания ограничител на дълбочината на пробиване върху колоните.
- ▶ ⓬ Поставете ограничителя върху колоните и завийте на ръка винтовете.

10 Техническо обслужване и поддържане



ПРЕДУПРЕЖДЕНИЕ

Опасност от нараняване

- ▶ Преди всякакви дейности по поддръжката на мобилното приспособление за пробиване махнете електрическата машина.

Клиентска служба и ремонти могат да се извършват само от производителя или от сервизни работилници. Използвайте само **оригинални резервни части на Festool**.

Още информация: www.festool.bg/сервиз
Почиствайте редовно с кърпа водачите и опорните повърхности от замърсявания.

- ❶ Използвайте само почистващо и смазващо масло Festool LFC 9022/50 или масла с идентични спецификации при съблюдаване на данните от производителя.

Ако колоните и шейните се движат трудно, намажете ги с капка почистващо и смазващо масло на всяка колона и извършете с чиста кърпа.

10.1 Смяна на покритие [17]

- ▶ ❶ Развийте и отстранете винтовете.
- ▶ ❷ Свалете и изхвърлете покритието на основната плоча.
- ▶ ❸ Поставете новото покритие върху основната плоча.
- ▶ ❹ Завийте винтовете в основната плоча и ги затегнете на ръка.

11 Околна среда

Не изхвърляйте уреда в домакинския боклук! Инструменти, принадлежности и консумативи трябва да бъдат разделно изхвърляни с мисъл за околната среда. Спазвайте валидните национални разпоредби.

Информация относно критични вещества:
www.festool.bg/reach