

RAIDER

POWER TOOLS



**SILENT
WITH USB: 5V, 2.1A**

RAIDER[®]
PowerTools

- генератор за ток бензинов инверторен
- gasoline generator inverter
- generator benzina invertor

RD-GG24

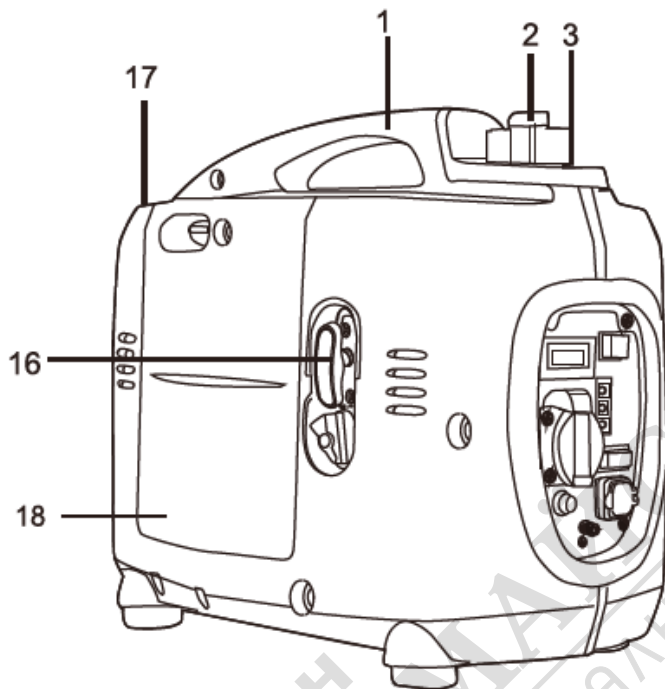
USER'S MANUAL

Contents

2-5	BG	схема/scheme
6	BG	оригинална инструкция за употреба
16	EN	original instructions' manual
25	RO	instructiuni originale



pic. 1



pic. 2



Носете защитни антифони!
Always wear hearing protection!



Носете защитни очила!
Wear safety glasses!

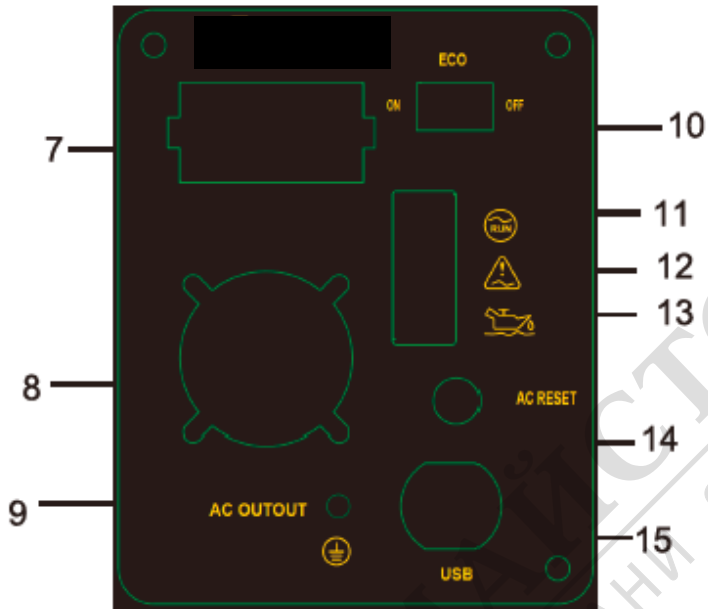


Прочетете ръководството преди употреба!
Refer to instruction manual booklet!

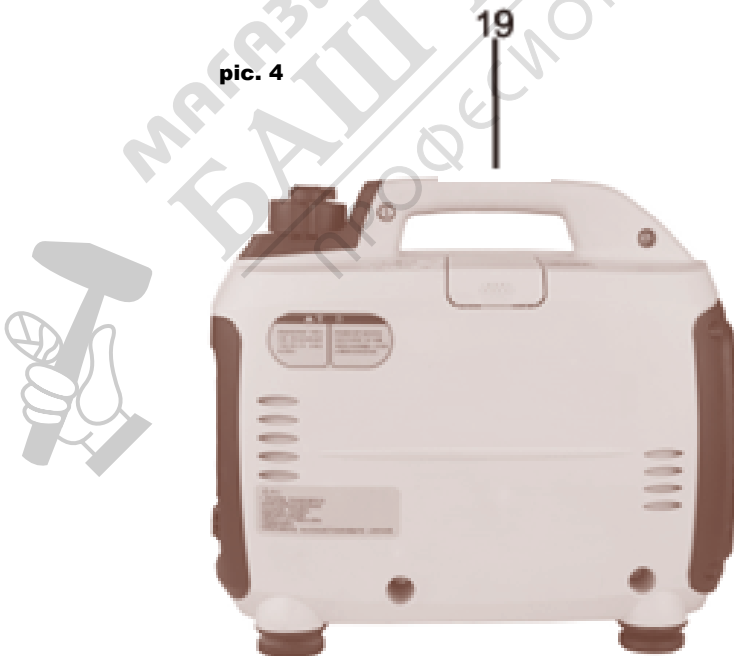


Носете защитна маска!
Wear dust mask!

pic. 3



pic. 4





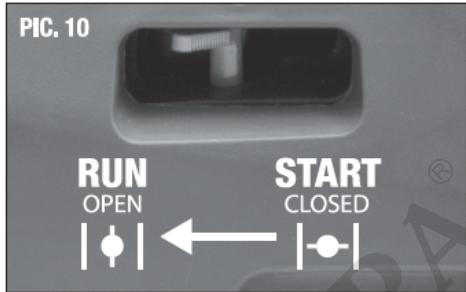
EN/BG DESCRIPTION/ОПИСАНИЕ

- 1.Handle/ Ръкохватка
- 2.Fuel Cap/Капачка на горивото
- 3.Fuel Cap Air Vent/ Въздушен отвор на капачката на горивото
- 4.Oil Bottle/ Бутилка с масло
- 5.Spark Plug Socket/ Букса за запалителна свещ
- 6.Screw Driver/ Отвертка
- 7.V.F.T. Meter/ Волтметър
- 8.AC Scket 1/ AC контакт 1
- 9.AC Reset(after overload)/ AC нулиране (след претоварване)
- 10.Eco Mode Throttle/ Еко режим Дросел
- 11.Output working(Green)/ Изходът работи (зелено)
- 12.Overload protection(Red)/ Защита от претоварване (червено)
It flashes when over-rated load and keep in red light
if over max load.then protected and goes into idle running./ Той мига при свръх натоварване и остава в червена светлина
ако е над максималното натоварване, тогава се включва защитата и преминава в режим на празен ход.
- 13.Low oil indicator/ индикатор за масло
- 14.DC 5V USB/ DC 5V USB
- 15.Earthing/Заземяване
- 16.Recoil Starter Handlebar/Ръкохватка на стартера
- 17.Muffler Exhaust/Ауспух
- 18.Access Panel(Air Filter,Spark plug&Oil filter)/ Панел за достъп (въздушен филтър, запалителна свещ и маслен филтър)
- 19.Spark Plug Panel/ Панел на запалителната свещ

PIC. 9



PIC. 10



PIC. 11



PIC. 12



PIC. 15



PIC. 16



PIC. 17



PIC. 18



Уважаеми потребители,

Поздравления за покупката на машина от най-бързоразвиващата се марка за електрически, бензинови и пневматични машини - RAIDER. При правилно инсталиране и експлоатация, RAIDER са сигурни и надеждни машини и работата с тях ще Ви достави истинско удоволствие. За Вашето удобство е изградена и отлична сервизна мрежа с 45 сервиза в цялата страна.

Преди да използвате тази машина, моля, внимателно се запознайте с настоящата "Инструкция за употреба".

В интерес на Вашата безопасност и с цел осигуряване на правилната й употреба, прочетете настоящите инструкции внимателно, включително препоръките и предупрежденията в тях. За избягване на ненужни грешки и инциденти, важно е тези инструкции да останат на разположение за бъдещи справки на всички, които ще ползват машината. Ако я продадете на нов собственик то "Инструкцията за употреба" трябва да се предаде заедно с нея, за да може новия ползвател да се запознае със съответните мерки за безопасност и инструкциите за работа.

"Евромастер Импорт Експорт" ООД е упълномощен представител на производителя и собственик на търговската марка RAIDER. Адресът на управление на фирмата е гр. София 1231, бул. "Ломско шосе" 246, тел. 02 934 33 33, 934 10 10, www.raider.bg; www.euromasterbg.com; e-mail: info@euromasterbg.com.

От 2006 година във фирмата е въведена системата за управление на качеството ISO 9001:2008 с обхват на сертификацията: Търговия, внос, износ и сервиз на професионални и хоби електрически, пневматични и механични инструменти и обща железария. Сертификатът е издаден от Moody International Certification Ltd, England.

ТЕХНИЧЕСКИ ДАННИ

параметър	мерна единица	стойност
Модел	-	RD-GG24
Тип на двигателя	-	бензинов, четиритактов, едноцилиндров с въздушно охлаждане.
Работен обем на двигателя	cm ³	53,5
Мощност на двигателя:	kW	1,2
Обороти на празен ход	min ⁻¹	5000
Променливо напрежение изходящ ток	V	230
Честота	Hz	50
Постоянно напрежение изходящ ток	V	5
Начин на стартиране на двигателя	-	ръчно магнетно - стартова система
Фактор на мощността	cos φ	1
Обем резервоар масло	ml	250
Обем резервоар гориво	L	3.0
Гориво	-	unleaded petrol
Консумация на гориво	L / kWh	0.32
Макс. температура околна среда/надморска височина		40 °C/1000m
Ниво на звуковото налягане L _{PA} K = 3 dB(A)	dB(A)	87,82 dB(A)

параметър	мерна машината	стойност
Ниво на звуковата мощност $L_{WA} K = 3 \text{ dB(A)}$	dB(A)	90 dB(A)
Тегло	kg	13



Носете защитни очила, антифони и каска.



Носете защитни ръкавици.



Носете предпазни обувки с усиленни подметки.



Прочетете инструкциите за употреба.

Указания за безопасна работа

При използването на уредите трябва се спазят някои предпазни мерки, свързани със безопасността, за да се предотвратят наранявания и щети. За целта внимателно прочетете указанията за безопасност. В случай, че трябва да предадете уреда на други лица, моля, предайте им това упътване за употреба. „Евромастер Импорт Експорт” ООД не поема отговорност за злополуки или щети, които възникват вследствие на несъблюдаването на това упътване и на указанията за безопасност.

1.1. Не трябва да се извършват никакви промени по електрогенератора. За поддръжката и принадлежности трябва да се използват само оригинални части.

1.2. Забранява се промяната на оборотите на двигателя извън фабричната настройка.

1.3. Забранява се употребата на генератора за промишлено токоподаване.

1.4. Забранява се свързването на генератора към сградната инсталация.

1.5. Забранява се свързването на два или повече генератора един с друг.

1.6. Отработените газове не трябва да се вдишват, поради опасност от отравяне.

1.7. Не допускайте в близост деца и животни, когато генератора работи.

1.8. Опасност от изгаряне, не докосвайте инсталацията за отработени газове (ауспук) и задвижващия агрегат.

1.9. Бензинът и бензиновите изпарения са лесно запалими респ. избухливи.

1.10. Никога не използвайте електрогенератора в помещения с лесно запалими вещества – опасност от експлозия. Не използвайте генератора в затворени помещения, тъй като двигателят произвежда отровни газове при работа.

1.11. Поставете генератора на най-малко 1 метър от сгради, както и от друго оборудване, запалителни вещества(туби и варели с бензин и други подобни горива)

1.12. Никога не пушете в близост до генератора.

1.13. Старайте се да не разливате гориво около отвора на резервоара. В случай, че разлеете почистете внимателно и изчакайте достатъчно за да изсъхне, дотогава не включвайте двигателя.

1.14. По време на транспорта електрогенераторът трябва да се обезопаси срещу подхлъзване и преобръщане.

1.15. Ако искате да транспортирате уреда, изпразнете преди това резервоара за

бензин

1.16. Поставете генератора на равна повърхност. Поставянето на генератора под наклон може да доведе до разливане на гориво.

1.17. При транспортиране или зареждане с гориво винаги изключвайте мотора.

1.18. Не зареждайте близо до открита светлина, огън или летящи искри, не изпразвайте резервоара.

1.19. Не докосвайте никакви механично задвижени или горещи части. Не отстранявайте никакви защитни покрития.

1.20. Не излагайте генератора под влиянието на дъжд или повишена влажност.

1.21. Генераторът се задвижва от мотор с вътрешно горене, който в областта на ауспуха (на противоположната страна на контакта) и изхода на изпускателната тръба предизвиква нагорещяване. Избягвайте близостта на тези повърхности поради опасност от кожни изгаряния.

1.22. Пазете се от електрически опасности. На открито използвайте само разрешените за това удължителни кабели. Дължините на проводниците към консуматора трябва да бъдат възможно най-къси.

1.23. Не включвайте генератора в домакинската ел. мрежа, това може да предизвика повреда на генератора или други електрически уреди в дома.

1.24. Не пифиг.те генератора, с мокри ръце, докато работи. Електрически захранващи проводници и включени уреди трябва да бъдат в безупречно състояние.

1.25. Включвайте само уреди, чиито данни за напрежение са съвместими с изходящото напрежение на електрогенератора. Не включвайте уреди с мощност по-голяма от 1 kW.

1.26. Никога не включвайте електроуреди към генератора, преди да сте го стартирали.

1.27. Използвайте само защитно изолирани уреди. Не докосвайте никакви механично задвижени или горещи части. Не отстранявайте никакви защитни покрития.

1.28. Генераторът не трябва да бъде излаган на влага или прах..

1.29. Бензинът е много лесно запалим! Съхранявайте бензина само в предназначенията за целта съдове.

1.30. Зареждайте бензин само на открито и не пушете докато зареждате

1.31. Докато двигателят работи или е още топъл не сваляйте капачката, на резервоара за бензин и не зареждайте генератора с гориво. При зареждане използвайте фунии или туби с подходящи накрайници, за да не разливате бензин по генератора. Ако разлеете гориво го подсушете незабавно.

1.32. Не съхранявайте генератора в затворено помещение, когато в резервоара има гориво. Изпаренията могат да предизвикат пожар.

1.33. Изпразнете резервоара за гориво и карбуратора, в случай че няма да използвате генератора дълго време или ще го транспортирате-при поддръжка.

1.34. Не използвайте бензин за почистване на машината и двигателя.

1.35. Съхранявайте отработеното масло в оригиналната опаковка и го предайте за преработка, на определените за това места.

Предназначение на уреда.

Генераторът RAIDER RD-GG24 е предназначен да захранва ръчни електрически инструменти или прибори с максимална мощност до около 1200W. Да се има в предвид, че някои уреди имат по-висока стартова мощност от указаната.

Генераторът има контакт за 230 V и правотоков изход за 5 V, който се използва за зареждане на акумулаторни батерии.

Генераторът е оборудван с автоматичен регулатор на напрежението (AVR).

. Работа с машината.

Проверете нивото на маслото.

Преди стартиране на бензиновия генератор се уверете, че няма включени консуматори
Проверете нивото на маслото и горивото, евентуално добавете.

Проверете маслото – да бъде SAE 10W-30 или SAE 15W40.

Работещ двигател с недостатъчно масло може да предизвика сериозна повреда на двигателя.

ЗАБЕЛЕЖКА: Low Oil алармената система автоматично ще спре двигателя, преди нивото на маслото да падне под безопасната граница. Въпреки това, за да се избегне неудобството от неочаквано изключване е препоръчително да следите редовно нивото на маслото.

Проверете нивото на горивото.

Използвайте автомобилен бензин (безоловен или ниско оловен е за предпочитане, за да се сведе до минимум замърсяване на горивната камера). Ако нивото на горивото е ниско, заредете резервоара за гориво, докато нивото се вдигне до определената марка. Никога не използвайте смес масло-бензин / или мръсен бензин. Предотвратете появата на мръсотия, прах или вода в резервоара за гориво. След зареждане с гориво, затегнете капачката на резервоара за гориво.

- Бензинът е изключително запалим и е експлозивен при определени условия.
- Зареждането с гориво в добре да се извършва в проветрено помещение при изключен двигател. Не пушете и не палете огън в района, където двигателят се зарежда с гориво или където се съхранява бензин.
- Не препълвайте резервоара за гориво (не трябва да има гориво над горната граница на марката).
- След зареждане с гориво се уверете, че капачката на резервоара е затворена правилно и здраво.
- Внимавайте да не разлеее гориво при зареждане с гориво.

ДРЪЖТЕ ДАЛЕЧ ОТ ДЕЦА.

Проверка на въздушния филтър.

Проверете въздушния филтър, за да сте сигурни, че е чист и в добро състояние.

Разхлабете винта на капака и махнете капака на лявата страна.

Натиснете капачето на върха на тялото на въздушния филтър, махнете капака на въздушния филтър и го проверете. Почистете или сменете филтъра, ако е необходимо.

Никога не оставяйте двигателя да работи без въздушен филтър. Износването на двигателя ще е резултат от замърсители, като прах и мръсотия, които са влезли през карбуратора в двигателя.

Стартиране на двигателя

Погрижете се за достатъчна вентилация на уреда.

Уверете се, че запалителният кабел е закрепен към запалителната свещ.

Преценете непосредственото обкръжение на електрогенератора.

Изключете евентуално включен електрически уред от електрогенератора.

При стартиране носете защитни ръкавици.

■ Ако двигателят спре и не се рестартира, проверете нивото на маслото на двигателя преди да пристъпите към ремонтни дейности.

Работа при голяма надморска височина

При голяма надморска височина стандартната смес в карбуратора въздух-гориво ще бъде изключително богата. Производителността ще намалее, а разхода на гориво ще се увеличи.

Висока производителност при голяма надморска височина може да се постигне чрез инсталиране на по-малък диаметър струя основно гориво в карбуратора и пренастройване на пилотните винтове. Ако винаги работите с генератора на височина, по-голяма от 1500 м (5000 фута) над морското равнище, се свържете с оторизиран дилър който да извърши тези карбураторна модификация.

Дори и с подходяща струя на карбуратора, мощността на двигателя ще намалее приблизително 3,5% за всеки 300 м (1000 фута) увеличаване на надморската височина. Въздействието на надморска височина върху мощността ще бъде по-голямо от това, ако не е направена модификация на карбуратора.

- Работа на генератора на височина по-ниска от карбуратора е впръскването му за

може да доведе до намалена работоспособност, прегряване, и сериозна повреда на двигателя, причинени от твърде постно смес въздух / гориво.

УПОТРЕБА НА ГЕНЕРАТОРА

Не забравяйте да заземите генератора, като свържете оборудването за заземяване.

Заземителна клемма

За да се предотврати токов удар от неизправни уреди, генераторът трябва да бъде заземен. Свържете клемата на генератора и външен източник на земята с помоща на кабел за високо напрежение. Връзките за резервно хранване на електрическата система на сградата трябва да бъдат направени от квалифициран електротехник и трябва да отговарят на всички приложими закони и електрически кодове. Неправилното свързване може да позволи на електрическия ток от генератора да навлезе в комунални линии. Такова обратно хранване може да предизвика токов удар на работници или други лица, които са свързани с линиите по време на прекъсване на хранването, и когато се възстанови хранването, генераторът може да се взриви, изгори, или да причини пожари в електрическата система на сградата. DC може да се използва, докато хранването AC е в употреба. Ако използвате и двете по едно и също време, не забравяйте да не надвишава общата мощност за AC и DC. Повечето уреди изискват повече от тяхната номинална мощност за стартиране.

СМАЗВАНЕ НА ДВИГАТЕЛЯ

Вашият двигател се доставя без масло в картера. Ще трябва да добавите двигателно масло, вижте страници 8 и 10 за пълни подробности и изображения. Неспазването на това може да доведе до повреда на двигателя, генератора и/или нараняване на потребителя.

ОБЩИ ИНСТРУКЦИИ ЗА БЕЗОПАСНОСТ

Преди да се опитате да работите с този генератор, трябва да се вземат следните основни предпазни мерки за намаляване риска от токов удар и нараняване. Важно е да прочетете ръководството за употреба и да разберете приложенията, ограниченията и потенциалните опасности, свързани с този генератор. Важно е да прочетете, разберете и следвате тези инструкции много внимателно. Те са предназначени за безопасността на вас и другите, като гарантират дълъг и безпроблемен експлоатационен живот на вашия генератор. Този генератор не е предназначен за употреба от лица (включително деца) с намалени физически, сетивни или умствени способности или липса на опит и познания, освен ако не са под надзор или инструктирани относно използването на уреда от лице, отговорно за тяхната безопасност.

РАБОТНА СРЕДА

НИКОГА не използвайте вашия генератор на закрито. Вашият генератор произвежда смъртоносен въглероден окис и това е вредно и може да причини смърт. Използвайте своя генератор само в добре проветриви помещения, като например на открито. Не излагайте генератора на дъжд и не го използвайте на влажни или мокри места. Не излагайте генератора на пряка слънчева светлина. Поддържайте работното място добре осветено. Не използвайте вашия генератор на места където има риск от експлозия или повторна експлозия от запалими материали, запалими течности, бои, лакове, бензин и др. запалими газове и прах с експлозивен характер. Като предпазна мярка се препоръчва да се консултирате с експерт относно избора и използването на подходящ пожарогасител и да го имате на разположение за използване в спешни случаи, когато работите с генератора.

ПАЗЕТЕ ОТ ДЕЦА И ДОМАШНИ ЛЮБИМЦИ

Децата и домашните любимци трябва да се държат далеч от работната зона. Не трябва да се позволява на деца да докосват или управляват генератори или да докосват удължителни кабели. Всички генератори трябва да се пазят от деца. Когато НЕ се използва, дръжте генератора за предпочитане съхраняван или заключен в сигурен добре вентилиран шкаф или стая с празен резервоар за гориво.

ИЗБЕРЕТЕ ГЕНЕРАТОР С ДОСТАТЪЧЕН НОМИНАЛ

Изберете правилния генератор за работата. Не използвайте генератор за работа, за която не е проектиран. Не принуждавайте малък генератор да върши тежка задача генератор. Всяка повреда, причинена от претоварване, води до анулиране на

гаранцията. Не използвайте генератори за непредназначени цели.

ЗАЩИТЕТЕ ЗАХРАНВАНЕТО ОТ ПОВРЕДИ

Винаги изключвайте захранващите кабели от контакта, като издърпате щепсела. Никога не дърпайте кабела.

Дръжте захранващия кабел далеч от топлина, масло, разтворители и остри ръбове. Ако захранващ кабел се повреди, сменете го в оторизиран сервиз.

ГОРИВО - БЕЗОЛОВЕН БЕНЗИН 91 - БЕЗ ЕТАНОЛ

Горивото, използвано в този генератор, е отровно. Винаги носете одобрена защита за дишане, когато декантирате гориво. Ако получите гориво върху кожата или дрехите си, незабавно измийте засегнатата област със сапун и вода и сменете дрехите си. Ако горивото попадне в очите ви, измийте незабавно с чиста вода и потърсете медицинска помощ. Ако погълнете гориво - НЕ предизвиквайте повръщане, незабавно потърсете медицинска помощ.

ГОРЕЩИ КОМПОНЕНТИ

Внимавайте, много от компонентите ще се нагорещат по време на употреба. Никога не докосвайте металните тръби, помпата или двигателя, тъй като те могат да се изгорят.

ПОДДЪРЖАЙТЕ ВНИМАТЕЛНО ВАШИЯ ГЕНЕРАТОР

Когато не използвате вашия генератор, уверете се, че кранът за гориво е „ИЗКЛЮЧЕН“. Никога не оставяйте горивния кран включен, тъй като това може да повреди карбуратора. Следвайте инструкциите за смазване и смяна на аксесоари. Поддържайте дръжките чисти, сухи и без масло и грес. Уверете се, че вентилационните отвори се поддържат чисти и без прах през цялото време. Блокираните вентилационни отвори могат да причинят прегряване и повреда на двигателя.

Уверете се, че филтрите за въздух и гориво се поддържат чисти през цялото време.

ПРЕМАХНЕТЕ РЕГУЛИРАЩИТЕ И ГАЕЧНИТЕ КЛЮЧОВЕ

Създайте си навика винаги да проверявате дали всички регулиращи ключове или гаечни ключове са извадени от генератора преди работа.

ПРЕДПАЗНИ МЕРКИ ПРОТИВОПОЖАР

Винаги се свързвайте с вашия местен орган, преди да използвате генератора в ограничени дни. Не се препоръчва да използвате вашия генератор, когато е в сила пълна забрана. Никога не зареждайте генератора си с гориво, докато все още работи. Никога не свързвайте вашия генератор към търговски или домашен електрически контакт. Като предпазна мярка е препоръчително да се консултирате с експерт относно получаването и използването на подходящ пожарогасител.

ПОЧИСТВАНЕ НА ВАШИЯ ГЕНЕРАТОР

Винаги спирайте генератора преди да започнете почистването. Винаги се уверявайте, че вашият генератор е охладен, около един (1) час, преди почистване и съхранение.

Когато почиствате вашия генератор, използвайте само влажна мека кърпа.

НИКОГА не използвайте течност или разтворители от какъвто и да е вид. Всички области могат да бъдат изтрити.

УДЪЛЖИТЕЛИ И МАКАРИ

Периодично проверявайте удължителните кабели и ги сменете, ако са повредени.

Никога не използвайте повреден удължителен кабел, тъй като те могат да причинят нараняване. Винаги развивайте всички удължителни кабели напълно, преди да ги включите в електрическата мрежа. Защитете вашия удължителен кабел или макара от остри предмети, прекомерна топлина, влажни условия или мокри места. Винаги използвайте 3-жилен удължителен кабел или макара с този генератор. само тежкотоварни удължителни кабели, предназначени за и маркирани като „външно“ използване, които не са по-дълги от 20 m.

ЗАЗЕМЯВАНЕ НА ГЕНЕРАТОРА

Винаги се уверявайте, че този генератор е „заземен“ правилно, преди да го използвате. „Заземяващ“ кол и проводник са доставени с този генератор, за да се гарантира, че се използва за гарантиране на вашата безопасност.

ПРОВЕРЕТЕ ПОВРЕДЕНИ ЧАСТИ

Преди да използвате генератора, той трябва да бъде внимателно проверен, за да се

определи дали ще работи правилно и ще изпълнява предназначенията си функция. Проверете за счупени или липсващи части и ги заменете или поправете в оторизиран сервиз. Проверете всяко друго състояние, което може да повлияе на работата на генератора. Предпазител или всяка друга част от генератора, която е повредена, трябва да бъде правилно ремонтирана или заменена от оторизиран сервиз, освен ако не е указано друго в това ръководство с инструкции.

Всеки превключвател, който не работи правилно, трябва да бъде заменен от оторизиран сервиз.

НЕ използвайте генератора, ако превключвателят за ON / OFF на двигателя не включва и ИЗКЛЮЧВА генератора.

ЛИЧНА БЕЗОПАСНОСТ

Облекло

Не носете широки дрехи, бижута или нещо, което може да се захване в движещи се машини. Могат да се носят ръкавици, когато се зарежда генераторът с гориво. коса

Дългата коса трябва да бъде вързана назад или покрита със защитно покритие.

Защита на очите

Използването на предпазни очила е силно препоръчително (обикновените очила не са достатъчни за защита на очите), когато използвате или презареждате генератори.

Диоптричните очила нямат защитни стъкла.

Обувки

Когато има риск от тежки предмети или ако има риск от подхлъзване върху мокри или хлъзгави подове, трябва да се носят подходящи нехлъзгави се покрити предпазни обувки. Защитете краката си от инциденти при изпускане.

Защита на ушите

Използването на защита за ушите е силно препоръчително при използване на генератори. Продължителният шум може да увреди ушите ви.

Защита на дихателните пътища

Винаги носете одобрена защита за дишане, когато декантирате гориво. **ВИНАГИ** използвайте този генератор в добре проветриво помещение. Никога не използвайте на закрито.

Внимание! Не вдишвайте изгорелите газове. Изгорелите газове са отровни и могат да причинят сънливост, безсъзнание и дори смърт.

Не прекалявайте

Не прекалявайте. Поддържайте правилна опора и поддържайте равновесие през цялото време. Избягвайте използването на необичайни стойки и неудобни позиции на тялото.

Остани нащрек

Внимавайте какво правите, използвайте здрав разум и никога не работете с генератор, когато сте уморени, пиете алкохол, приемате наркотици или приемате лекарства, които причиняват сънливост.

ВНИМАНИЕ

.А. Не се опитвайте да модифицирате генератора Използването на каквото и да е приспособление или аксесоар, различен от препоръчаните в това ръководство с инструкции, може да доведе до повреда на генератора и може да причини наранявания на оператора.

Този бензинов генератор отговаря на международните стандарти и изисквания за безопасност. Ремонтите трябва да се извършват само от квалифицирани лица с оригинални резервни части. Неспазването на това може да доведе до значителна опасност за оператора.

ЗАЗЕМЯВАНЕ НА ГЕНЕРАТОРА

Винаги се уверявайте, че този генератор е „заземен“ ПРЕДИ да стартирате и използвате.

1. Уверете се, че двигателят е ИЗКЛЮЧЕН, когато закрепвате „заземителния“ кол и проводник.
2. Прикрепете проводника към точката „Земя“ на генератора, вижте fig.. 5.
3. Натиснете прикрепения кол в земята. Уверете се, че това не е опасност от спъване,

когато сте близо до генератора.

4. Уверете се, че генераторът е ИЗКЛЮЧЕН и охладен, преди да премахнете „заземителния“ кол и проводника.

ОБЕЗДУШВАТЕЛ НА КАПАЧКАТА ЗА ГОРИВО

Този генератор е свързан със запечатваща се капачка за гориво, fig.. 6А.

Запечатвайте капачката на резервоара за съхранение или транспорт - завъртете лоста на ИЗКЛ.

За да използвате генератора, горивото трябва да диша - завъртете лоста на ON.

СТАРТИРАНЕ НА ВАШИЯ ГЕНЕРАТОР

Внимание! Никога не стартирайте своя генератор без прикрепен „заземен“ кол или с прикрепени електрически уреди или захранващи кабели.

1. Уверете се, че „Земя“ и проводникът са прикрепени, fig.. 5.

2. Завъртете лоста за вентилация на капачката на резервоара по посока на часовниковата стрелка на ВКЛ. Забележка: Ако вентилаторът на капачката на горивото не е на генератора, няма да работи правилно.

3. Завъртете крана за гориво обратно на часовниковата стрелка на ON, fig.. 6.

4. Завъртете дросела на ЗАТВОРЕНО / СТАРТ, като плъзнете лоста на дросела надясно, fig.. 7.

5. Включете превключвателя на двигателя на ON, fig.. 8.

ЕСО ПРЕВКЛЮЧВАТЕЛ (СНИМКА 8)

Когато този превключвател е включен, вашият генератор ще използва по-малко гориво, но включвайте само с прикачен товар под 400 W.

Ако натоварването е по-високо от 400 W, превключете на ИЗКЛ.

6. Задръжте генератора надолу с една ръка върху рамката, след това дръпнете бавно стартера за откат, докато се задейства, след това дръпнете бързо, fig.. 9. Може да се наложи тази стъпка да се повтори, докато двигателят на генератора стартира, това може да отнеме до около 12 издърпвания.

Внимание! Никога не дърпвайте отката, след като двигателят е стартирал. Всяка причинена повреда няма да бъде покрита от гаранцията.

7. Оставете двигателя да набере скорост, това обикновено отнема около 5-10 секунди.

8. Бавно завъртете дросела в положение OPEN / RUN, като плъзнете лоста на дросела наляво, fig.. 10.

9. Проверете дали единствената светеща светлина е зелената светлина за изходна мощност. Генераторът ще работи и е готов за употреба.

ВНИМАНИЕ! Преди да свържете каквото и да е електрическо натоварване към генератора, се уверете, че натоварването не надвишава максималното натоварване, както е посочено на табелката с данни, и също така проверете страница 13 за допълнителни подробности.

Уверете се, че захранващият кабел е достатъчно дълъг, за да достигне генератора без напрежение.

СПИРАНЕ НА ВАШИЯ ГЕНЕРАТОР

Внимание! Никога не спирате генератора си с включени електрически уреди или захранващи кабели. Винаги отстранявайте захранващите кабели и уредите, преди да спрете генератора.

ВНИМАНИЕ! В случай на авария, най-лесният начин да спрете генератора е директно да завъртите превключвателя на двигателя в положение OFF.

Избягвайте да правите това при обстоятелства, които не са спешни, тъй като крие риск от повреда на генератора.

1. Уверете се, че всички захранващи кабели и уреди са изключени и изключени от електрическия контакт на генератора.

2. Оставете генератора да работи 1-2 минути, това позволява на генератора да се охлади.

3. Превключете превключвателя на двигателя на OFF, fig.. 11.

4. Завъртете крана за гориво на ИЗКЛ., fig.. 12.

СВЕТЛИНЕН ИНДИКАТОР НА ИЗХОДА

Зелената светлина винаги ще свети, когато захранването е добро. Ако изгасне и червената светлина свети, това обикновено се дължи на претоварване на мощността.

Вашият генератор е оборудван със светлинен индикатор за мощност, вижте по-горе. Когато тази светлина изгасне и червената светлина светне, тогава генераторът няма да произвежда ЕНЕРГИЯ.

За рестартиране на захранването;

1. Извадете уреда, проверете мощността.
2. Спрете генератора.
3. Изчакайте 2 минути.
4. Стартирайте генератора, уверете се, че зеленият индикатор за изхода свети.
5. Поставете отново уреда.
6. Ако светлинният индикатор за изхода изгасне и червената светлина свети и изходната мощност спре, тогава прикрепеният уред или е дефектен, или необходимата мощност на уреда е по-голяма от мощността на генератора, проверете изискванията за мощност на уреда.
7. Натиснете отново прекъсвача на веригата, той трябва да остане вътре. Ако не прекъсвачът все още е прегрял, оставете да изстине за още 2 минути, преди да опитате отново да го натиснете.
- 8 Стартирайте генератора.
- 9 Прикрепете отново уреда.
10. Ако прекъсвачът „изскочи“ отново и захранването спре, тогава свързаният уред или е повреден или необходимата мощност на уредите е по-голяма от мощността на генераторите, проверете изискванията за мощност на уредите.

СВЕТЛИНА ЗА НИСКО МАСЛО

Докато генераторът работи, ако нивото на маслото в картера на двигателя спадне до опасно ниско ниво, тогава лампата за маслото (жълта) ще светне и след около 10 секунди генераторът автоматично ще спре.

Ако нивото на маслото в картера на двигателя е опасно ниско, тогава генераторът няма да стартира, но лампата за ниско ниво на маслото ще мига само когато се дръпне стартерът с обратен ход.

Ако вашият генератор не стартира, винаги първо проверявайте нивото на маслото. За да добавите масло или да проверите нивото на маслото.

ПОДДРЪЖКА

ПРОВЕРКА/ПОЧИСТВАНЕ НА ВЪЗДУШНИЯ ФИЛТЪР

За правилна работа и дълъг живот поддържайте въздушните филтри чисти.

1. Разхлабете винта на панела за достъп и свалете панела.
2. Повдигнете нагоре двете въздушни щипки (fig.15).
3. Отстранете кутията за въздухопровод (fig.16).
4. Отстранете капака на кутията на въздушния херметик и елемента на въздушния херметик (fig.17).
5. Ако лъжливите елементи са замърсени, почистете с топла сапунена вода. Изплакнете и оставете да изсъхне.
6. Нанесете лек слой двигателно масло върху елементите, след което го изстискайте.
7. Сменете елемента във въздушната кутия.
8. Сменете капака на въздушната кутия.
9. Въздухайте кутията на въздушния канал и я закрепете с двете щипки за въздушен канал.
10. Сменете панела за достъп и затегнете винта.

ЗАБЕЛЕЖКА: Не пускайте генератора без въздуховода. Това ще доведе до бързо износване на двигателя.

ПОДДРЪЖКА НА СВЕЩИТЕ

Запалителната свещ трябва да е с подходящо разстояние и без отлагания, за да се осигури правилна работа на двигателя.

Да проверя:

1. Отстранете винта на панела на щепсела и свалете панела.
2. Отстранете капачката на запалителната свещ (fig.18).

3. Почистете всякакви замърсявания около основата на свещта.
4. Отстранете запалителната свещ, като използвате предоставения гнездо (fig.. 18).
5. Проверете запалителната свещ за повреди и я почистете с телена четка, преди да инсталирате отново. Ако изолаторът е напукан или счупен, свещта трябва да се смени. Уверете се, че разстоянието между електродите е 0,60 mm-0,80 mm.
- ЗАБЕЛЕЖКА:** Ако смените, използвайте следната препоръчана свещ: A7RTC.
6. Завийте обратно свещта на ръка, избягвайте да повредите резбите на цилиндъра.
7. Поставете свещта обратно на място и използвайте гнездото на свещта, за да я затегнете. Ако свещта е нова, използвайте $1/2$ оборот, за да компресирате пералната машина подходящо количество. Ако използвате повторно стара свещ, използвайте $1/8$ до $1/4$ оборот за правилно компресиране на шайбата.
8. Сменете капачката на запалителната свещ.
9. Сменете панела на щепсела и го закрепете с винт.

Отстраняване на неизправности.

Повреда	Проверете:
Двигателят не може да запали.	Запалителната свещ Нивото на горивото Положението на спирателния кран Проверете нивото на маслото
Двигателя стартира и работи нормално, но не подава електричество	Превключвателя на електрическото подаване
Генераторът има твърде малко или никакво напрежение.	Причина: Регулаторът или кондензаторът е дефектен. Задействана максималнотокова защита. Замърсен въздушен филтър.

Опазване на околната среда.

С оглед опазване на околната среда електроинструментът, допълнителните приспособления и опаковката трябва да бъдат подложени на подходяща преработка за повторното използване на съдържачите се в тях суровини.

Не изхвърляйте електроинструменти при битовите отпадъци! Съгласно Директивата на ЕС 2012/19/ЕС относно излезлите от употреба електрически и електронни устройства и утвърждаването и като национален закон електроинструментите, които не могат да се използват повече, трябва да се събират отделно и да бъдат подлагани на подходяща преработка за оползотворяване на съдържачите се в тях вторични суровини.

