

RMA 248.3 T,
RMA 253.3 T

STIHL



2 - 32	Gebrauchsanleitung	589 - 616	Kasutusjuhend
32 - 59	Instruction Manual	616 - 643	Ekspluatavimo instrukcija
59 - 90	Manual de instrucciones	643 - 675	Ръководство за употреба
90 - 117	Uputa za uporabu	675 - 706	Instrucțiuni de utilizare
117 - 144	Skötselansvisning	706 - 734	Uputstvo za upotrebu
144 - 171	Käyttöohje	734 - 762	Navodilo za uporabo
171 - 199	Bedjeningsvejledning	762 - 794	Упатство за употреба
199 - 227	Bruksanvisning		
227 - 256	Návod k použití		
256 - 285	Használati utasítás		
285 - 316	Instrucções de serviço		
316 - 344	Návod na obsluhu		
344 - 377	Инструкция по эксплуатации		
377 - 405	Lietošanas instrukcija		
405 - 437	Інструкція з експлуатації		
437 - 469	Қолдану нұсқаулығы		
469 - 501	οδηγίες χρήσης		
501 - 530	Kullanma talimatı		
530 - 559	Udhëzimi për përdorim		
559 - 589	Instrukcja użytkowania		



26.8 Akumulatorinių vejamųjų saugos nurodymai

- Nenaudokite vejamąją esant blogam orui, ypač perkūnijos metu.** Tai sumažina riziką, kad jus nutrenks žaibas.
- Kruopščiai patikrinkite darbo zoną, ar joje nėra laukinių gyvūnų.** Laukinius gyvūnus gali sužeisti veikianti vejamąją.
- Kruopščiai apžiūrėkite darbo zoną ir pašalininkite visus akmenis, lazdas, laidus, kaulus ir kitus svetimkūnius.** Išsviestos dalys gali sužaloti.
- Prieš naudodami vejamąją visada patikrinkite, ar pjovimo peilis ir pjovimo įranga nėra susidėvėję ar pažeisti.** Susidėvėjusios ar pažeistos dalys padidina sužalojimo pavojų.
- Reguliariai tikrinkite žolės surinkimo įtaisą, ar jis nėra susidėvėjęs.** Susidėvėjęs ar pažeistas žolės surinkimo įtaisas padidina sužeidimų pavojų.
- Palikite apsauginius gaubtus vietoje. Apsauginiai gaubtai turi būti tinkami naudoti ir tinkamai pritvirtinti.** Laisvas, pažeistas ar netinkamai veikiantis apsauginis gaubtas gali sužeisti.
- Saugokite oro įleidimo angas nuo apnašų.** Užblokuotos oro įsiurbimo angos ir apnašos gali sukelti perkaitimą arba gaisro pavojų.
- Valdydami vejamąją visada dėvėkite neslidžius apsauginius batus.** Niekada nedirbkite basomis arba apsiavę atvirus sandalus. Tai sumažina pėdų sužalojimo pavojų, kai jos liečiasi su besisukančiu pjovimo peiliu.
- Dirbdami su vejamąją visada dėvėkite ilgus kelnes.** Plika oda padidina išsviedžiamų dalių sukeltą sužalojimo tikimybę.
- Nenaudokite vejamąją šlapioje žolėje. Pjaudami eikite, niekada nebėkite.** Tai sumažina slydimo ir kritimo pavojų, dėl kurio galima susižeisti.
- Nenaudokite vejamąją pernelyg stačiuose šlaituose.** Tai sumažina pavojų prarasti kontrolę, paslysti ir nukristi, o tai gali sukelti sužalojimus.
- Dirbdami ant šlaitų atkreipkite dėmesį į saugų stovėjimą; visada dirbkite skersai nuolydžiui, niekada aukštyn ar žemyn, ir būkite labai atsargūs keisdami darbo kryptį.** Tai sumažina pavojų prarasti kontrolę, paslysti ir nukristi, o tai gali sukelti sužalojimus.

- Būkite itin atsargūs pjaudami atbuline eiga arba traukdami ją į save. Visada atkreipkite dėmesį į aplinką.** Tai sumažina pavojų suklupti dirbant.
- Nelieskite peilių ar kitų pavojingų dalių, kurios vis dar juda.** Tai sumažina pavojų susižaloti, kurį sukelia judančios dalys.
- Prieš išimdami įstrigusią medžiagą arba valydami vejamąją įsitikinkite, kad visi jungikliai yra išjungti, o akumulatorius atjungtas.** Netikėtas vejamąją veikimas gali rimtai sužaloti.

Съдържание

1	Предговор.....	643
2	Информация относно настоящото Ръководството за употреба.....	644
3	Преглед на съдържанието.....	645
4	Указания за безопасност.....	646
5	Подготвяне на косачката за употреба.....	655
6	Зареждане на акумулатора и светодиодите.....	656
7	Сглобяване на косачката.....	657
8	Настройване на косачката за потребителя.....	658
9	Поставяне и изваждане на акумулатора.....	659
10	Включване и изключване на косачката.....	659
11	Проверка на косачката.....	660
12	Работа с косачката.....	661
13	След работа.....	663
14	Транспортиране.....	663
15	Съхранение.....	663
16	Почистване.....	664
17	Поддръжка /обслужване.....	665
18	Ремонт.....	666
19	Отстраняване на неизправности.....	666
20	Технически данни.....	669
21	Резервни части и принадлежности.....	670
22	Отстраняване /изхвърляне.....	671
23	Декларация на ЕС (EU) за съответствие.....	671
24	Декларация за съответствие UKCA.....	671
25	Адреси.....	672
26	Общи и специфични за продукта указания за безопасност.....	672

1 Предговор

Уважаеми клиенти,

Радваме се, че сте избрали изделие на фирма STIHL. Ние разработваме и произвеж-

даме продукти с най-високо качество в съответствие с изискванията на нашите клиенти. Така се създават продукти, които се отличават с висока надеждност дори при изключително високо натоварване.

STIHL също така държи на най-високото ниво в обслужването. Сътрудниците в специализираните ни търговски обекти са готови да ви дадат компетентна консултация и съвети, както и да поемат комплексно техническо обслужване на закупените от Вас апарати.

STIHL е категоричен привърженик на устойчивото и отговорно отношение към природата. Настоящото ръководство за употреба следва да Ви подпомогне в продължителното, сигурно и екологично използване на Вашия продукт на STIHL.

Благодарим Ви за доверието и Ви пожелаваме удоволствие от употребата на изделието от фирма STIHL.



Dr. Nikolas Stihl

ВАЖНО! ПРОЧЕТЕТЕ ПРЕДИ УПОТРЕБА – И СЪХРАНЯВАЙТЕ.

2 Информация относно настоящото Ръководството за употреба

2.1 Валидни документи

Настоящата инструкция за експлоатация представлява превод на оригиналната инструкция за експлоатация на производителя по смисъла на Директива 2006/42/ЕС.

Важат местните правила по техниката на безопасност.

- ▶ В допълнение към тази инструкция за експлоатация прочетете, разберете и съхранявайте следните документи:
 - Указания за безопасност за акумулатор STIHL АК
 - Инструкция за експлоатация на зарядни устройства STIHL AL 101, 301, 501
 - Информация за безопасност за акумулатори STIHL и продукти с вграден акумулатор: www.stihl.com/safety-data-sheets

2.2 Обозначение на предупредителни указания, които се срещат в текста



ОПАСНОСТ

- Това указание предупреждава за опасностите, които могат да доведат до тежки наранявания или до смърт.
 - ▶ Посочените мерки ще помогнат за предотвратяването на тежки наранявания или смърт.



ПРЕДУПРЕЖДЕНИЕ

- Това указание предупреждава за опасностите, които могат да доведат до тежки наранявания или до смърт.
 - ▶ Посочените мерки ще помогнат за предотвратяването на тежки наранявания или смърт.

УКАЗАНИЕ

- Това указание предупреждава за опасности, които могат да доведат до материални щети.
 - ▶ Посочените мерки ще помогнат за предотвратяването на материални щети.

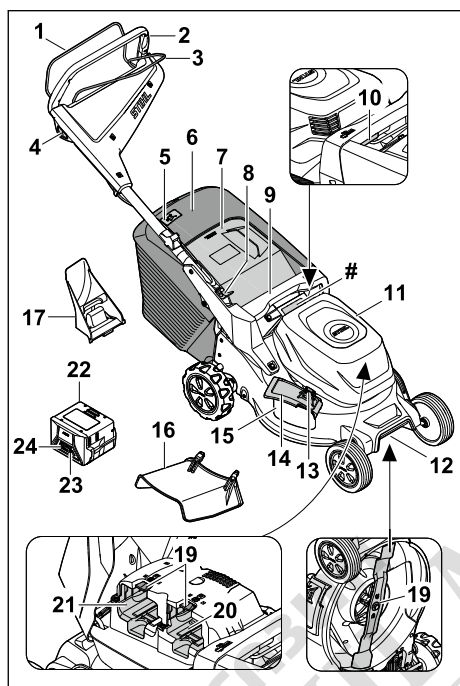
2.3 Символи в текста



Този символ насочва към глава от настоящото ръководство за употреба.

3 Преглед на съдържанието

3.1 Косачка за трева и акумулаторна батерия



1 С-образна превключвателна скоба за режим на косене

С-образната превключвателна скоба за режима на косене, заедно с блокиращото копче, включват и изключват ножа.

2 Задвижващ лост

Задвижващият лост служи на държане, водене и транспортиране на косачката за трева.

3 Превключващ лост за задвижване на ходовата част

Превключващ лост за задвижване на ходовата част включва и изключва задвижването на ходовата част.

4 Блокиращо копче

Заедно с превключващия лост блокиращото копче включва и изключва ножа.

5 Индикация за нивото на пълнене

Индикацията за нивото на пълнене показва нивото на напълване на коша за трева.

6 Кош за трева

Кошът за трева събира окосената трева.

7 Клапа за изхвърляне

Клапата за изхвърляне затваря канала за изхвърляне.

8 Лост

Лостът се използва за настройка и съгване на задвижващия лост.

9 Ръкохватка

Дръжката служи за държане на косачката за трева при настройване на височината на рязане и за транспортиране на косачката за трева.

10 Лост

Лостът служи за настройка на височината на косене.

11 Клапа

Клапата покрива акумулаторната батерия.

12 Транспортна дръжка

Транспортната дръжка служи за транспортиране на косачката за трева.

13 Блокировка

Блокировката държи стараничната клапа за изхвърляне затворена.

14 Странична клапа за изхвърляне

Стараничната клапа за изхвърляне затваря страничния отвор за изхвърляне.

15 Страничен отвор за изхвърляне

Страничният отвор за изхвърляне отвежда окосената трева настрани.

16 Удължител

Удължителят отвежда окосената трева настрани към земята.

17 Комплект за рекултивиране

Комплектът за рекултивиране затваря канала за изхвърляне.

18 Нож

Ножът коси и мулчира тревата.

19 Блокиращ лост

Посредством блокиращия лост акумулаторната батерия се задържа в приемното гнездо за акумулаторната батерия.

20 Приемно гнездо за акумулаторната батерия 1

В приемното гнездо за акумулаторната батерия 1 се поставя акумулаторната батерия.

21 Приемно гнездо за акумулаторната батерия 2

В приемното гнездо за акумулаторната батерия 2 се поставя резервна акумулаторна батерия.

22 Акумулаторна батерия

Акумулаторната батерия захранва косачката за трева с енергия.

23 Бутон

С този бутон се активират светодиодите на акумулаторната батерия.

24 Светодиоди

Светодиодите показват състоянието на зареждане на акумулаторната батерия и неизправности.

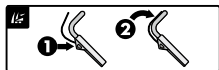
Табелка с техническите данни с машинния номер

3.2 Символи

Символите може да са върху косачката, акумулатора и зарядното устройство и означават следното:



Гарантирано ниво на шума съгласно Директива 2000/14/ЕС в dB(A), така че да се сравнят звуковите емисии на продуктите.



Включете ножа.



Включете задвижването на ходовата част.



Настройте височината на косене.



Индикатор за равнището на запълване на коша за трева.



1 светодиод свети в червено. Акумулаторът е твърде горещ или твърде студен.



4 светодиода мигат в червено. В акумулатора има неизправност.



Индикацията до символа показва запаса от енергия в акумулатора според спецификацията на производителя на клетката. Наличният на практика запас от енергия е по-малък.



Не изхвърляйте продукта с битовите отпадъци.

IPX4 IP маркировка

a.c. Променлив ток



d.c. Постоянен ток



Използвайте електрическия уред в затворено и сухо помещение.



Прочетете, разберете и съхранявайте инструкцията за експлоатация.



Електроинструмент с клас на защита II

4 Указания за безопасност

4.1 Предупредителни символи

▲ ПРЕДУПРЕЖДЕНИЕ

Предупредителните символи върху косачката за трева или акумулаторната батерия имат следното значение:



Спазвайте указанията за безопасност и мерките, свързани с тях.



Прочетете, разберете и запазете ръководството за употреба.



Бъдете предпазливи за изхвърчащи обекти – стойте на разстояние и дръжте трети лица надалеч.



Дръжте ръцете и краката си далеч от ножовете.



Изваждайте акумулаторната батерия по време на прекъсванията на работата, почистването, транспортирането, съхранението, поддръжката или ремонта.



Пазете косачката за трева от дъжд и влага.



След работа извадете акумулаторната батерия.



Пазете акумулаторната батерия от силна топлина и огън.



Пазете акумулаторната батерия от дъжд и влага и не я потапяйте в течности.

4.2 Употреба по предназначение

Косачката STIHL RMA 248.3 T или RMA 253.3 T се използва за косене и рекултивирание на суха трева.

Косачката се захранва от акумулатор STIHL AK. За да можете да използвате всички функции без ограничения, STIHL препоръчва поне AK 30 S.

▲ ПРЕДУПРЕЖДЕНИЕ

- Акумулаторите, които не са одобрени от STIHL за косачката, може да причинят пожари и експлозии. Това може да доведе до тежки наранявания или смърт на хора и може да възникнат материални щети.
 - ▶ Използвайте косачките с акумулатор STIHL AK.
- Ако не използвате косачката или акумулатора по предназначение, това може да доведе до тежки наранявания или смърт на хора и материални щети.
 - ▶ Използвайте косачката и акумулатора, както е описано в тази инструкция за експлоатация.

4.3 Изисквания към потребителя

▲ ПРЕДУПРЕЖДЕНИЕ

- Потребителите без инструктаж не могат да разпознаят или оценят опасностите, възникващи при косачката и акумулатора. Потребителят или други лица могат да бъдат сериозно ранени или убити.



▶ Прочетете, разберете добре и съхранявайте инструкцията за експлоатация.

- ▶ Ако косачката или акумулаторът се дават на друг човек: предоставете инструкцията за експлоатация заедно с уреда.
- ▶ Уверете се, че потребителят отговаря на следните изисквания:

- Потребителят е отпочинал.
- Потребителят има физическа, сетивна и психическа способност да обслужва косачката и акумулатора и да работи с тях. Ако потребителят има ограничена физическа, сетивна или психическа възможност за това, той трябва да работи под надзора и според указанията на отговорно лице.
- Потребителят може да разпознае и оцени опасностите, свързани с косачката и акумулатора.
- Потребителят е наясно, че е отговорен при възникнали злополуки и щети.
- Потребителят е пълнолетен или е бил обучен за съответната професия според националните разпоредби и под съответния надзор.
- Потребителят е получил инструкция от специализиран търговец на STIHL или квалифицирано лице, преди да използва косачката за първи път.
- Потребителят не е под влияние на алкохол, лекарства или наркотици.
 - ▶ Ако възникнат неясноти: обърнете се към специализиран търговец на STIHL.

4.4 Облекло и оборудване

▲ ПРЕДУПРЕЖДЕНИЕ

- По време на работа предмети могат бъдат изхвърлени с висока скорост. Потребителят може се нарани.
 - ▶ Носете дълъг панталон от устойчива материя.
- По време на работата може да се вдигне прах. Вдишаният прах може да увреди Вашето здраве и да причини алергични реакции.
 - ▶ Ако се вдигне прах: Носете маска за защита против прах.
- Неподходящото облекло може да се оплете в дървета, храсти или в косачката. Потребителите без подходящо облекло могат да бъдат сериозно наранени.
 - ▶ Носете плътно прилепнало облекло.
 - ▶ Махнете шаловете и бижутата.
- По време на почистването, поддръжката или транспорта потребителят може да влезе в контакт с ножа. Потребителят може се нарани.
 - ▶ Носете предпазни ръкавици.

- Ако потребителят носи неподходящи обувки, може да се подхлъзне. Потребителят може се нарани.
 - ▶ Носете стабилни, затворени обувки с нехлъзгаща се подметка.
- По време на заточването на ножовете могат да бъдат изхвърлени частици от материала. Потребителят може се нарани.
 - ▶ Носете плътно прилягащи предпазни очила. Подходящите предпазни очила се тестват съгласно стандарт EN 166 или съгласно националните разпоредби и се предлагат със съответната маркировка в търговската мрежа.
 - ▶ Носете предпазни ръкавици.

4.5 Работен участък и неговата околност

4.5.1 Косачка

▲ ПРЕДУПРЕЖДЕНИЕ

- Външните лица, децата и животните не могат да разпознаят и преценят опасностите, свързани с косачката и изхвърляните от нея предмети. Външните лица, децата и животните може да бъдат сериозно наранени и да възникнат имуществени щети.
 - ▶ Не допускате външни лица, деца и животни в района на работа с уреда.
 - ▶ Поддържайте дистанция спрямо предмети.
 - ▶ Не оставяйте косачката без надзор.
 - ▶ Уверете се, че децата не могат да играят с косачката.
- Ако се работи при дъжд, потребителят може да се подхлъзне. За потребителя има опасност от тежки наранявания или смърт.
 - ▶ Ако вали: не работете.
- Косачката не е устойчива на вода. Ако работите в дъжд или във влажна среда, може да се стигне до токов удар. Потребителят може да се нарани, а косачката да се повреди.
 - ▶ Не работете при дъжд или във влажна среда.
 - ▶ Не косете и не рекултивирайте мокра трева.
- Електрическите компоненти на косачката могат да създадат искри. Искрите може да причинят пожари и експлозии в леснозапалима или експлозивна среда. Това може да доведе до тежки наранявания или смърт на хора и може да възникнат материални щети.

- ▶ Не работете в леснозапалима или експлозивна среда.


4.5.2 Акумулаторна батерия

▲ ПРЕДУПРЕЖДЕНИЕ

- Външните лица, децата и животните не могат да разпознават и оценяват опасностите, свързани с акумулаторната батерия. Външните лица, децата и животните могат да получат тежки наранявания.
 - ▶ Дръжте далеч външни лица, деца и животни.
 - ▶ Не оставяйте акумулаторната батерия без надзор.
 - ▶ Уверете се, че деца не могат да играят с акумулаторната батерия.
- Акумулаторната батерия не е защитена срещу всички въздействия на околната среда. Ако акумулаторната батерия е изложена на неподходящи въздействия на околната среда, тя може да се запали, да експлодира или да се повреди непоправимо. В резултат от това може да се стигне до тежки наранявания на хора и възникване на материални щети.



- ▶ Пазете акумулаторната батерия от горещина и огън.
- ▶ Не хвърляйте ножицата в огън.

- ▶ Не зареждайте, използвайте и съхранявайте акумулаторната батерия извън посочените температурни граници  20.6.



- ▶ Пазете акумулаторната батерия от дъжд и влага и да не я потапяйте в течности.

- ▶ Дръжте акумулаторната батерия далеч от малки метални части.
- ▶ Не излагайте акумулаторната батерия на високо налягане.
- ▶ Не излагайте акумулаторната батерия на микровълни.
- ▶ Защитете акумулаторната батерия от химикали и соли.

4.5.3 Зарядно устройство

▲ ПРЕДУПРЕЖДЕНИЕ

- Външни лица и деца не могат да разпознаят и оценят опасностите, свързани със зарядното устройство и електрическият ток. Може да се стигне до сериозни наранявания или смърт на случайни минувачи, деца и животни.

- ▶ Дръжте далеч външни хора, деца и домашни любимци.
- ▶ Уверете се, че деца не могат да играят със зарядното устройство.
- Зарядното устройство не е защитено от вода. Ако се работи по време на дъжд или във влажна среда, може да се получи електрически удар. Може да се стигне до сериозни наранявания на ползвателя и повреда на зарядното устройство.



- ▶ Да не се работи по време на дъжд или във влажна среда.

- Зарядното устройство не е защитено срещу всички въздействия на околната среда. Ако зарядното устройство бъде подложено на неподходящи въздействия от околната среда, то може да се запали или да експлодира. Хората могат да бъдат сериозно наранени и да възникнат материални щети.
 - ▶ Със зарядното устройство трябва да се работи в затворено и сухо помещение.
 - ▶ Със зарядното устройство не бива да се работи в лесно възпламенима или експлозивна среда.
 - ▶ При работа зарядното устройство да не се поставя върху лесно възпламенима основа.
 - ▶ Зарядното устройство да не се използва и съхранява извън посочените температурни граници, **20.6**.
- Хората могат да се спънат в захранващия кабел. Могат да бъдат наранени хора, а зарядното устройство може да се повреди.
 - ▶ Поставете захранващия кабел прилежно към земята.

4.6 Състояние, съответстващо на изискванията за безопасност

4.6.1 Косачка

Косачката е в безопасно състояние, ако следните условия са изпълнени:

- Косачката не е повредена.
- Косачката е чиста и суха.
- Командните елементи функционират и не са модифицирани.
- Ако ще косите и окосената трева трябва да се събира в коша за трева: Комплектът за рекултивирание е изваден, удължителят е откачен и кошът за трева е закачен правилно.

- Ако ще косите и окосената трева трябва да се изхвърля отзад: кошът за трева е откачен и дефлекторът е затворен.
- Ако ще косите и окосената трева трябва да се насочи странично върху земята: Кошът за трева е откачен, комплектът за рекултивирание е поставен правилно и удължителят е закачен правилно.
- Ако ще рекултивирате: Удължителят и кошът за трева са откачени, а комплектът за рекултивирание е поставен правилно.
- Ножът е правилно монтиран.
- Оригиналните принадлежности на STIHL за тази косачка са монтирани правилно.


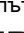
▲ ПРЕДУПРЕЖДЕНИЕ

- В небезопасно състояние компонентите не могат да функционират правилно и съоръженията за безопасност не работят. Има опасност от тежки наранявания или смърт на хора.
 - ▶ Работете с косачка без неизправности.
 - ▶ Ако косачката е замърсена или мокра: почистете и оставете косачката да изсъхне.
 - ▶ Не модифицирайте косачката.
 - ▶ Ако командните елементи не функционират: не работете с косачката.
 - ▶ Ако ще косите и окосената трева трябва да се събира в коша за трева: Извадете комплекта за рекултивирание, откачете удължителя и закачете коша за трева така, както е описано в тази инструкция за експлоатация.
 - ▶ Ако ще косите и окосената трева трябва да се насочи странично върху земята: Откачете коша за трева, поставете комплекта за рекултивирание и закачете удължителя така, както е описано в тази инструкция за експлоатация.
 - ▶ Ако ще рекултивирате: Откачете удължителя и коша за трева и поставете комплекта за рекултивирание така, както е описано в тази инструкция за експлоатация.
 - ▶ Монтирайте оригинални принадлежности на STIHL за тази косачка.
 - ▶ Монтирайте ножа така, както е описано в тази инструкция за експлоатация.
 - ▶ Монтирайте принадлежностите, както е описано в тази инструкция за експлоатация или в инструкцията за експлоатация на принадлежностите.
 - ▶ Не поставяйте предмети в отворите на косачката.

- ▶ Сменяйте износените или повредени указателни табели.
- ▶ Ако възникнат неясноти: Обърнете се към специализиран търговец на STIHL.

4.6.2 Нож

Ножът е в безопасно състояние, ако са изпълнени следните условия:

- Ножът и приставките са неповредени.
- Ножът не е деформиран.
- Ножът е правилно монтиран.
- Ножът е правилно заточен.
- Ножът няма неравности.
- Ножът е правилно балансиран.
- Минималната дебелина и минималната ширина на ножа са достатъчни,  20.2.
- Ъгълът на заточване е спазен,  20.2.

▲ ПРЕДУПРЕЖДЕНИЕ

- При небезопасно състояние части от ножа могат да се отделят и да бъдат изхвърлени. Има опасност от тежки наранявания.
 - ▶ Работете с неповреден нож и неповредени приставки.
 - ▶ Монтирайте ножа правилно.
 - ▶ Заточете ножа правилно.
 - ▶ Ако дебелината или ширината не достигат минимално допустимите стойности: Сменете ножовете.
 - ▶ Ножовете трябва да се балансират от специализиран търговец на STIHL.
 - ▶ Ако възникнат неясноти: обърнете се към специализиран търговец на STIHL.

4.6.3 Акумулаторна батерия

Акумулаторната батерия се намира в състояние, съответстващо на изискванията за безопасност, когато са изпълнени следните условия:

- Акумулаторната батерия не е повредена.
- Акумулаторната батерия е чиста и суха.
- Акумулаторната батерия функционира и не е променена.

▲ ПРЕДУПРЕЖДЕНИЕ

- Акумулаторната батерия повече не може да функционира безопасно, ако не е в състояние, съответстващо на изискванията за безопасност. Може да се стигне до сериозни наранявания на хората.
 - ▶ Работете с неповредена и функционираща акумулаторна батерия.
 - ▶ Не зареждайте повредена или дефектна акумулаторна батерия.
 - ▶ Ако акумулаторната батерия е замърсена: почистете я.

- ▶ Ако акумулаторна батерия е мокра: оставете я да изсъхне,  20.7.
- ▶ Не променяйте акумулаторната батерия.
- ▶ Не вкарвайте предмети в отворите на акумулаторната батерия.
- ▶ Не присъединявайте или свързвайте накъсо електрическите контакти на акумулаторната батерия с метални предмети.
- ▶ Не отваряйте акумулаторната батерия.
- ▶ Сменете износените или повредени указателни табелки.
- От повредена акумулаторна батерия може да изтича течност. Ако течността влезе в контакт с кожата или очите, кожата или очите могат да бъдат раздразнени.
 - ▶ Избягвайте контакт с течността.
 - ▶ При контакт с кожата: засегнатите участъци на кожата да се измият обилно с вода и сапун.
 - ▶ При контакт с очите: очите да се изплакват обилно с вода в продължение на най-малко 15 минути и да се потърси лекар.
- Повредената или дефектна акумулаторна батерия може да мирише необичайно, да пуши гори. Може да се стигне до тежки наранявания и смърт на хора и до материални щети.
 - ▶ Ако акумулаторната батерия мирише необичайно, пуши или гори: тя да не бива да се използва и трябва да се държи далеч от горивни материали.
 - ▶ Ако акумулаторната батерия гори: опитайте се да загазите акумулаторната батерия с пожарогасител или вода.

4.6.4 Зарядно устройство

Зарядното устройство се намира в състояние, съответстващо на изискванията за безопасност, когато са изпълнени следните условия:

- Зарядното устройство не е повредено.
- Зарядното устройство е чисто и сухо.

▲ ПРЕДУПРЕЖДЕНИЕ

- При състояние на апарата, неотговарящо на изискванията за техническа безопасност, частите му не могат да функционират нормално и предпазните устройства престават да действат. Може да се стигне до сериозни наранявания на хора или смърт.
 - ▶ Да се използва изправно зарядно устройство.
 - ▶ Ако зарядното устройство е замърсено или мокро: то трябва да се почисти и да се остави да изсъхне.

- ▶ Не бива да се правят конструктивни промени на зарядното устройство.
- ▶ Да не се вкарват никакви предмети в отворите на зарядното устройство.
- ▶ Електрическите контакти на зарядното устройство да не се присъединяват или свързват накъсо с метални предмети.
- ▶ Зарядното устройство да не се отваря.

4.7 Работа

▲ ПРЕДУПРЕЖДЕНИЕ

- Потребителят не може да продължи да работи концентрирано в определени ситуации. Потребителят може да се спъне, да падне и да се нарани сериозно.
 - ▶ Работете спокойно и обмислено.
 - ▶ Ако осветеността и видимостта са лоши: Не работете с косачката.
 - ▶ Управлявайте косачката сами.
 - ▶ Внимавайте за препятствия.
 - ▶ Не накланяйте косачката.
 - ▶ Работете здраво стъпили на земята и поддържайте равновесие.
 - ▶ Ако се появят признаци на умора: Направете почивка.
 - ▶ Ако косите по наклон: Косете напречно на склона.
 - ▶ Не работете по склонове с наклон над 25° (46,6%).
- Твърдите предмети, падащи във въртящия се нож, могат да повредят косачката.
 - ▶ Ако във въртящия се нож попадне твърд предмет, изключете косачката, извадете акумулатора и проверете косачката за повреди.
 - ▶ Ако косачката е повредена: Обърнете се към специализиран търговец на STIHL.
- Въртящият се нож може да пореже потребителя. Потребителят може да се нарани сериозно.



- ▶ Не докосвайте въртящия се нож.
- ▶ Ако ножът е блокиран от предмет: Изключете косачката и извадете акумулатора. Едва след това отстранете предмета.
- Ако работите без задвижване на ходовата част, задвижването на ходовата част може да се включи неволно и косачката да започне да се движи. Има опасност от тежки наранявания на хора и материални щети.
 - ▶ Задействайте превключващия лост за задвижване на ходовата част само ако задвижването на ходовата част трябва да бъде включено.

- Ако косачката започне да се държи различно или необичайно по време на работа, тя може да е в състояние, което не е безопасно. Има опасност от тежки наранявания на хора и материални щети.
 - ▶ Прекратете работата, свалете акумулатора и се консултирайте със специализиран търговец на STIHL.
- По време на работа косачката може да причини вибрации.
 - ▶ Носете предпазни ръкавици.
 - ▶ Правете почивки.
 - ▶ Ако се появят признаци на проблем с кръвообращението: Потърсете лекарска помощ.
- Ако по време на работа ножът удари чужд предмет, той или части от него може да бъдат повредени или изхвърлени с висока скорост. Има опасност от наранявания на хора и материални щети.
 - ▶ Отстранете чуждите предмети от работната зона.
- Когато се отпусне превключващият лост за режима на косене, ножът продължава да се върти за кратко. Има опасност от тежки наранявания на хора.
 - ▶ Изчакайте, докато ножът спре да се върти.
- Ако въртящият се нож удари твърд предмет, може да се образуват искри. Искрите може да причинят пожар в леснозапалима среда. Това може да доведе до тежки наранявания или смърт на хора и може да възникнат материални щети.
 - ▶ Не работете в леснозапалима среда.
- Ако косачката бъде спряна върху наклонена повърхност, тя може неволно да потегли. Има опасност от наранявания на хора и материални щети.
 - ▶ Пускайте косачката само ако тя стои на равна повърхност и не може да потегли сама.
- Ако предмети са прикрепени към ръкохватката, допълнителното тегло може да доведе до преобръщане на косачката. Има опасност от наранявания на хора и материални щети.
 - ▶ Не прикрепяйте предмети към ръкохватката.

▲ ОПАСНОСТ

- Ако работата се извършва в близост до кабели, провеждащи напрежение, ножът може да влезе в контакт с тях и да ги повреди. За потребителя има опасност от тежки наранявания или смърт.

- ▶ Не работете в близост до кабели, провеждащи напрежение.
- Ако се работи при гръмотевична буря, потребителят може да бъде ударен от мълния. За потребителя има опасност от тежки наранявания или смърт.
 - ▶ Ако има буря: Не работете.
- Задвижването на ходовата част се изключва в случай на претоварване при работа на стръмни склонове. Това означава, че потребителят неочаквано трябва да упражни по-голяма сила на бутане и поради това може да загуби контрол над косачката. Косачката може да се задвижи по посока на потребителя поради собственото си тегло.
 - ▶ Косете напречно на склона. Следете за стабилността, за да поддържате контрола върху косачката по всяко време.

4.8 Зареждане

▲ ПРЕДУПРЕЖДЕНИЕ

- По време на зареждането повредено или дефектно зарядно устройство може неочаквано да мирише или да пуши. Това може да причини наранявания на хора и материални щети.
 - ▶ Извадете щепсела за свързване с електрическата мрежа от контакта.
- При недостатъчно отвеждане на топлина зарядното устройство може да прегрее и да предизвика пожар. Може да се стигне до тежки наранявания и смърт на хора и до материални щети.
 - ▶ Не покривайте зарядното устройство.

4.9 Електрическо свързване

Докосване до токопроводящите части може да настъпи по следните причини:

- Захранващият кабел или удължителният проводник е повреден.
- Щепселът на захранващия кабел или удължителния проводник е повреден.
- Контактът не е монтиран правилно.

▲ ОПАСНОСТ

- Докосването на токопроводящите части може да доведе до електрически удар. Ползвателят може да получи тежки, дори смъртоносни наранявания.
 - ▶ Уверете се, че захранващият кабел, удължителният кабел и щепселът не са повредени.



Ако захранващият кабел или удължителният проводник е повреден:

- ▶ Не докосвайте повреденото място.
- ▶ Извадете щепсела от контакта.
- ▶ Хващайте захранващия кабел, удължителния проводник и техните щепсели само със сухи ръце.
- ▶ Вкарайте мрежовия щекер на захранващия кабел или удължителния проводник в правилно монтиран контакт с предпазител със защитна контактна система.
- ▶ Свържете зарядно устройство чрез защитен прекъсвач срещу утечен ток (30 mA, 30 ms).
- Повреден или неподходящ удължителен проводник може да предизвика електрически удар. Може да се стигне до сериозни наранявания на хора или смърт.
 - ▶ Използвайте удължителен проводник с правилно подбрано сечение, § 20.5.

▲ ПРЕДУПРЕЖДЕНИЕ

- Неправилно напрежение или неправилна честота в електрическата мрежа може да доведе по време на зареждането до свръхнапрежение в зарядното устройство. Зарядното устройство може да се повреди.
 - ▶ Убедете се, че напрежението и честотата в електрическата мрежа съвпадат с данните, посочени на табелката на зарядното устройство.
- Ако зарядното устройство е свързано към контакт с няколко гнезда, електрическите компоненти могат да се претоварят по време на зареждане. Електрическите компоненти могат да се загреят и да предизвикат пожар. Може да се стигне до тежки наранявания или смърт на хора, както и до материални щети.
 - ▶ Уверете се, че данните за мощността върху контакта с няколко гнезда не са надвишени от сбора от данните върху фирмената табелка на зарядното устройство и всички електроуреди, свързани към контакта с няколко гнезда.
- Неправилно прокаран захранващ кабел и удължителен проводник могат лесно да се повредят, а и хората ще се спъват в него. Това може да стане причина за травми на хората и за повреждане на захранващия кабел или удължителния проводник.
 - ▶ Прокарайте и обозначете захранващия кабел и удължителния проводник така, че хората да не се спъват в тях.

- ▶ Прокарайте захранващия кабел и удължителния проводник така, че да не са обтегнати или преплетени.
- ▶ Прокарайте захранващия кабел и удължителния проводник така, че да не се повредят, прегънат или сплескат, или трият.
- ▶ Пазете захранващия кабел и удължителния проводник от топлина, масло и химикали.
- ▶ Захранващият кабел и удължителният проводник се прокарат по суха основа.
- По време на работа удължителният проводник се нагрява. Ако образуваната топлина не се отвежда, тя може да предизвика пожар.
 - ▶ В случай, че се използва кабелен барабан: кабелът трябва изцяло да се отбие от барабана.
- Ако в стената са разположени електрически проводници и тръби, те могат да се повредят, когато зарядното устройство се монтира на стената. Контактът с електрически проводници може да доведе до електрически удар. В резултат от това може да се стигне до тежки наранявания на хора и възникване на материални щети.
 - ▶ Убедете се, че на предвиденото място в стената не преминават електрически проводници и тръби.
- Ако зарядното устройство не е монтирано на стената така, както е описано в настоящото ръководство за употреба, то зарядното устройство или акумулаторната батерия може да падне или зарядното устройство да се нагрее прекомерно. Това може да причини тежки наранявания на хора и материални щети.
 - ▶ Монтирайте зарядното устройство на стената така, както е описано в настоящото ръководство за употреба.
- Ако зарядното устройство с поставена в него акумулаторна батерия се монтира на стената, акумулаторната батерия може да падне от зарядното устройство. Това може да причини тежки наранявания на хора и материални щети.
 - ▶ Най-напред монтирайте зарядното устройство на стената и едва след това поставете в него акумулаторната батерия.

4.10 Транспортиране

4.10.1 Косачка

▲ ПРЕДУПРЕЖДЕНИЕ

- По време на транспортиране косачката може да се преобърне или да се премести. Има опасност от наранявания на хора и материални щети.



- ▶ Извадете акумулатора.

- ▶ Подсигурете косачката с притягащи колани, ремъци или мрежа така, че да не се преобърне и да не може да се движи.
- Ако по време на транспортиране с изключено задвижване на ходовата част е поставен акумулаторът, задвижването на ходовата част може да бъде включено неволно и косачката да започне да се движи. Има опасност от тежки наранявания на хора и материални щети.



- ▶ Извадете акумулатора.

4.10.2 Акумулаторна батерия

▲ ПРЕДУПРЕЖДЕНИЕ

- Акумулаторната батерия не е защитена срещу всички въздействия на околната среда. Ако акумулаторната батерия се подложи на неподходящи въздействия на околната среда, тя може да се повреди и могат да възникнат материални щети.
 - ▶ Не бива да се транспортира повредена акумулаторна батерия.
- При транспортирането акумулаторната батерия може да се преобърне или да се измести. Това може да причини тежки наранявания на хора и материални щети.
 - ▶ Акумулаторната батерия трябва да се опакова така в опаковката, че да не може да се мести.
 - ▶ Подсигурете опаковката така, че да не може да се движи.

4.10.3 Зарядно устройство

▲ ПРЕДУПРЕЖДЕНИЕ

- При транспортирането зарядното устройство може да се преобърне или да се измести. Това може да причини тежки наранявания на хора и материални щети.
 - ▶ Извадете щепсела от контакта.

- ▶ Извадете акумулаторната батерия.
- ▶ Обезопасете зарядното устройство с обтяжни ремъци, ремъци или мрежа така, че да не се преобърне или движи.
- Захранващият кабел не е предвиден за носене на зарядното устройство. Захранващият кабел и зарядното устройство могат да бъдат повредени.
 - ▶ Развийте захранващия кабел и го закрепете към зарядното устройство.

4.11 Съхранение

4.11.1 Косачка

▲ ПРЕДУПРЕЖДЕНИЕ

- Децата може да не разпознаят и преценят опасностите, свързани с косачката. Децата може да получат тежки наранявания.
 - ▶ Извадете акумулатора.



- ▶ Съхранявайте косачката на място, недостъпно за деца.
- Електрическите контакти на косачката и металните компоненти може да корозират при влага. Косачката може да се повреди.
 - ▶ Извадете акумулатора.



- ▶ Съхранявайте косачката чиста и суха.
- Ако по време на съхранението акумулаторът е поставен, ножът и задвижването на ходовата част може да бъдат включени неволно. Има опасност от тежки наранявания на хора и материални щети.
 - ▶ Извадете акумулатора.



- Ако косачката се съхранява върху наклонена повърхност, тя може неволно да се плъзне. Има опасност от наранявания на хора и материални щети.
 - ▶ Съхранявайте косачката само на равни повърхности.

4.11.2 Акумулатор

▲ ПРЕДУПРЕЖДЕНИЕ

- Децата може да не разпознаят и преценят опасностите от акумулатора. Децата може да получат тежки наранявания.
 - ▶ Съхранявайте акумулатора на място, недостъпно за деца.

- Акумулаторът не е защитен от всякакви влияния на околната среда. Ако акумулаторът е изложен на определени влияния на околната среда, може да бъде непоправимо повреден.
 - ▶ Съхранявайте акумулатора чист и сух.
 - ▶ Съхранявайте акумулатора в затворено помещение.
 - ▶ Съхранявайте акумулатора отделно от косачката.
 - ▶ Ако акумулаторът се съхранява в зарядното устройство: Изключете щепсела и съхранявайте акумулатора със състояние на зареждане между 40% и 60% (2 светещи в зелено светодиода).
 - ▶ Не съхранявайте акумулатора извън посочените температурни граници, 20.6.

4.11.3 Зарядно устройство

▲ ПРЕДУПРЕЖДЕНИЕ

- Децата не могат да разпознаят и оценят опасности, свързани със зарядното устройство. Може да се стигне до сериозни наранявания на деца или дори до смърт.
 - ▶ Издърпайте щепсела.
 - ▶ Зарядното устройство да се съхранява извън обсега на деца.
- Зарядното устройство не е защитено срещу всички въздействия на околната среда. Ако зарядното устройство бъде подложено на неподходящи въздействия от околната среда, то може да се повреди.
 - ▶ Издърпайте щепсела.
 - ▶ Ако зарядното устройство се е загреало: охладете го.
 - ▶ Зарядното устройство да се съхранява в чисто и сухо състояние.
 - ▶ Зарядното устройство да се съхранява в затворено помещение.
 - ▶ Зарядното устройство да не се съхранява извън посочените температурни граници, 20.6.
- Захранващият кабел не е предвиден за носене или окачване на зарядното устройство. Захранващият кабел и зарядното устройство могат да бъдат повредени.
 - ▶ Зарядното устройство се захваща и се държи за кожуха. На зарядното устройство се намира жлебче за удобно повдигане на зарядното устройство.
 - ▶ Окачете зарядното устройство на стенния държач.

4.12 Почистване, поддръжка и ремонт

▲ ПРЕДУПРЕЖДЕНИЕ

- Ако акумулаторът е поставен по време на почистването, поддръжката или ремонта, ножът може да бъде включен неволно. Има опасност от тежки наранявания на хора и материални щети.



- ▶ Извадете акумулатора.

- Ако по време на почистването, поддръжката и ремонта е поставен акумулаторът, задвижването на ходовата част може да се включи неволно и косачката да започне да се движи. Има опасност от тежки наранявания на хора и материални щети.



- ▶ Извадете акумулатора.

- Ако използвате силни почистващи препарати, почистване със струя вода или остри предмети, може да повредите косачката, ножа и акумулатора. Ако не почистите правилно косачката, ножа и акумулатора, компонентите няма да могат да функционират правилно и съоръженията за безопасност няма да работят. Има опасност от тежки наранявания на хора.
 - ▶ Почистете косачката, ножа и акумулатора, както е описано в тази инструкция за експлоатация.
- Ако косачката, ножът или акумулаторът не са поддържани или ремонтирани правилно, компонентите няма да могат да функционират правилно и съоръженията за безопасност няма да работят. Има опасност от тежки наранявания или смърт на хора.
 - ▶ Не извършвайте поддръжка или не ремонтирайте сами косачката и акумулатора.
 - ▶ Ако косачката или акумулаторът се нуждаят от поддръжка или ремонт: Обърнете се към специализиран търговец на STIHL.
 - ▶ Поддържайте ножа така, както е описано в тази инструкция за експлоатация.
- По време на почистването, поддръжката или ремонта на ножа потребителят може да се пореже на остриете режещи ръбове. Потребителят може да се нарани.
 - ▶ Носете предпазни ръкавици.






- По време на заточването ножът може да се нагрее. Потребителят може да получи изгаряне.
 - ▶ Изчакайте, докато ножът се охлади.
 - ▶ Носете предпазни ръкавици.
- Ножът на косачката може да се движи дори когато двигателят е изключен. По време на поддръжката на ножа потребителят може да се нарани от движещия се нож.
 - ▶ Работете внимателно.
 - ▶ Носете предпазни ръкавици.
- Ножът на косачката е подвижен. По време на поддръжката на ножа потребителят може да заклепи пръсти между движещото се острие и неподвижните части на косачката.
 - ▶ Работете внимателно.
 - ▶ Носете предпазни ръкавици.

5 Подготовка на косачката за употреба

5.1 Подготовка на косачката за употреба

Преди всяко начало на работа трябва да се изпълнят следните стъпки:

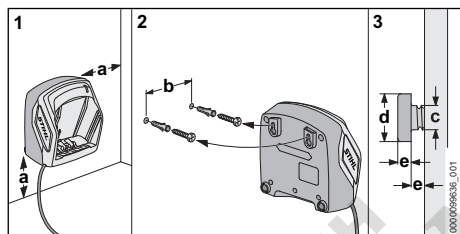
- ▶ Отстранете опаковките и средствата за защита при транспортиране.
- ▶ Уверете се, че следните компоненти са в състояние, съобразено с изискванията за безопасност:
 - Косачка, 4.6.
 - Нож, 4.6.2.
 - Акумулатор, 4.6.3.
 - Зарядно устройство, 4.6.4.
- ▶ Проверете акумулатора, 11.3.
- ▶ Заредете докрай акумулатора, 6.2.
- ▶ Почистете косачката, 16.2.
- ▶ Проверете ножа, 11.2.
- ▶ Разгънете ръкохватката, 8.1.
- ▶ Настройване на ръкохватката, 8.3.
- ▶ Ако ще косите и тревата трябва да се събира в коша за трева:
 - ▶ Откачете удължителя, 7.3.2.
 - ▶ Извадете комплекта за рекултивиране, 7.2.1.
 - ▶ закачете коша за трева, 7.1.2.
- ▶ Ако ще косите и тревата трябва да се насочи странично върху земята:
 - ▶ откачете коша за трева, 7.1.3.
 - ▶ Поставете комплекта за рекултивиране, 7.2.2.
 - ▶ Закачете удължителя, 7.3.1.

- ▶ Ако ще рекултивирате:
 - ▶ Откачете удължителя,  7.3.2.
 - ▶ откачете коша за трева,  7.1.3.
 - ▶ Поставете комплекта за рекултивирание,  7.2.2.
- ▶ Настройте височината на косене,  12.2.
- ▶ Проверете командните елементи,  11.1.
- ▶ Ако стъпките не могат да бъдат изпълнени: не използвайте косачката и се обърнете към специализиран търговец на STIHL.

6 Зареждане на акумулатора и светодиодите

6.1 Монтиране на зарядното устройство на стената

Зарядното устройство може да се монтира на стена.




▶ Зарядното устройство трябва да се монтира на стената така, че да са изпълнени следните условия:

- Да се използва подходящ фиксиращ материал.
- Зарядното устройство трябва да стои хоризонтално.

Спазени са следните размери:

- a = минимум 100 mm
- b (за AL 101) = 75 mm
- b (за AL 301, AL 501) = 100 mm
- c = 4,5 mm
- d = 9 mm
- e = 2,5 mm

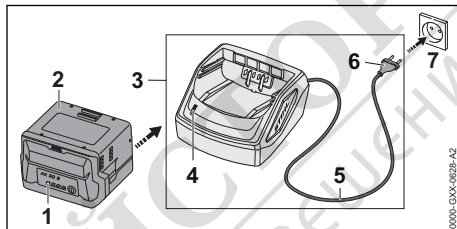
6.2 Зареждане на акумулаторната батерия

Времето на зареждане зависи от различни външни фактори, като например от температурата на акумулаторната батерия или от температурата на околната среда. За постигане на оптимална производителност спазвайте препоръчителните температурни диапазони  20.7. Фактическото време на зареждане може да се различава от посоченото

време. Времето за зареждане е посочено в линка www.stihl.com/charging-times.

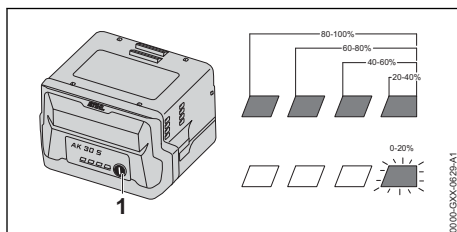
Когато щепселът за свързване с електрическата мрежа е вкаран в контакт и акумулаторната батерия е поставена в зарядното устройство, процесът на зареждане започва автоматично. Когато акумулаторната батерия се зареди напълно, зарядното устройство автоматично се изключва.

По време на зареждането акумулаторната батерия и зарядното устройство се нагряват.



- ▶ Вкарайте щепсела (6) в лесно достъпен контакт (7).
- ▶ Зарядното устройство (3) извършва автоматичен тест. Светодиодът (4) свети ок. 1 секунда в зелено и ок. 1 секунда в червено.
- ▶ Прекарайте захранващия кабел (5).
- ▶ Вкарайте акумулаторната батерия (2) в направляващите детайли на зарядното устройство (3) и я натиснете до упор. Светодиодът (4) свети в зелено. Светодиодите (1) светят в зелено и акумулаторната батерия (2) се зарежда.
- ▶ Ако светодиодът (4) и светодиодите (1) вече не светят: акумулаторната батерия (2) е заредена докрай и може да се извади от зарядното устройство (3).
- ▶ Ако зарядното устройство (3) не се използва повече: изключете щепсела (6) от контакта (7).

6.3 Показване на нивото на зареждане




- ▶ Натиснете бутона (1). Светодиодите светят в продължение прибл. на 5 секунди в зелено и показват състоянието на зареждането.
- ▶ Ако десният светодиод мига в зелено: заредете акумулаторната батерия.

6.4 Светодиоди върху акумулатора

Светодиодите могат да показват състоянието на зареждане на акумулатора или неизправности. Светодиодите могат да светят или мигат със зелена или червена светлина.

Ако светодиодиците светят или мигат в зелено, те показват състоянието на зареждане.

- ▶ Ако светодиодиците светят или мигат в червено: отстранете неизправностите,  19.1. В косачката или в акумулатора има повреда.

6.5 Светлинен диод (LED) на зарядното устройство

Със светодиода се показва състоянието на зарядното устройство.

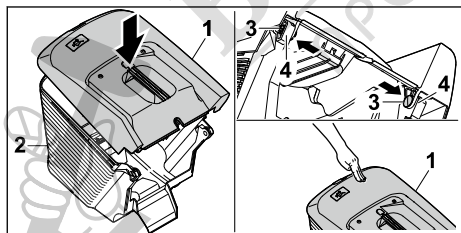
Ако светодиодът свети в зелено, това означава, че акумулаторната батерия се зарежда.

- ▶ Ако светодиодът мига в червено: да се отстранят неизправностите. В зарядното устройство има неизправност.

7 Сглобяване на косачката

7.1 Сглобяване, закачане и откачане на коша за трева

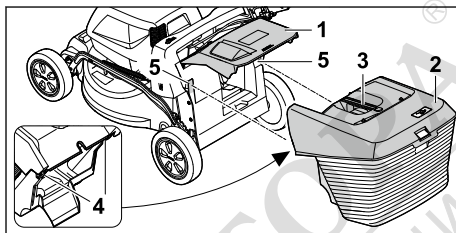
7.1.1 Сглобяване на коша за трева



- ▶ Поставете горната част на коша за трева (1) върху долната част на коша за трева (2)
- ▶ Избутайте болтовете (3) отвътре през отворите (4).
- ▶ Притиснете горната част на коша за трева (1) надолу. Горната част на коша за трева се фиксира с цракване.

7.1.2 Закачане на коша за трева

- ▶ Изключете косачката.
- ▶ Поставете косачката на равен терен.
- ▶ Ако удължителят е закачен: Откачете удължителя.
- ▶ Ако комплектът за рекултивиране е поставен: Извадете комплекта за рекултивиране.



- ▶ Отворете дефлектора (1) и го задръжте.
- ▶ Хванете коша за трева (2) за ръкохватката (3) и отгоре с помощта на куките (4) го закачете в приспособленията за закрепване (5).
- ▶ Поставете дефлектора (1) върху коша за трева (2).

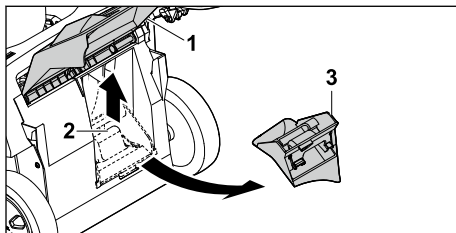
7.1.3 Откачане на коша за трева

- ▶ Изключете косачката.
- ▶ Поставете косачката на равен терен.
- ▶ Отворете дефлектора и го задръжте.
- ▶ Свалете коша за трева от ръкохватката с движение нагоре.
- ▶ Затворете дефлектора.

7.2 Изваждане и поставяне на комплекта за рекултивиране

7.2.1 Изваждане на комплекта за рекултивиране

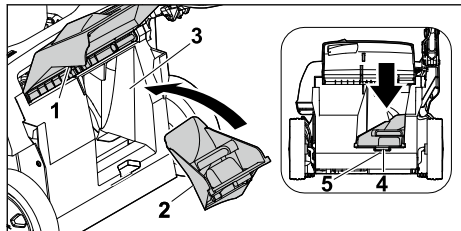
- ▶ Изключете косачката и извадете акумулатора.
- ▶ Поставете косачката на равен терен.



- ▶ Отворете дефлектора (1) и го задръжте.
- ▶ Издърпайте нагоре фиксиращата пластина (2).
- ▶ Извадете комплекта за рекултивиране (3) от канала за изхвърляне.
- ▶ Затворете дефлектора (1).

7.2.2 Поставяне на комплекта за рекултивирание

- ▶ Изключете косачката и извадете акумулатора.
- ▶ Поставете косачката на равен терен.

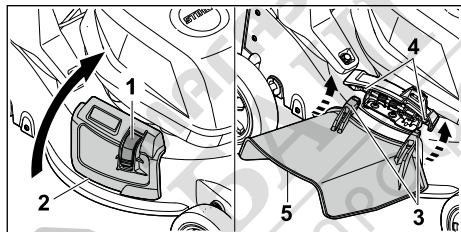


- ▶ Отворете дефлектора (1) и го задръжте.
- ▶ Поставете комплекта за рекултивирание (2) в канала за изхвърляне (3).
- ▶ Натиснете палеца (4) на комплекта за рекултивирание във вдлъбнатината на корпуса (5).
- ▶ Фиксиращата пластина се фиксира.
- ▶ Затворете дефлектора (1).

7.3 Закачване и откачване на удължителя

7.3.1 Закачване на удължителя

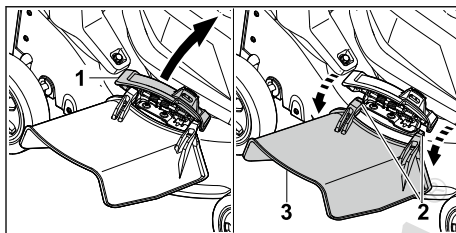
- ▶ Изключете косачката и извадете акумулатора.
- ▶ Поставете косачката на равен терен.



- ▶ Натиснете блокировката (1) и я задръжте натисната.
- ▶ Отворете страничния дефлектор (2) и го задръжте.
- ▶ Закачете двете куки (3) за оста (4) отдолу.
- ▶ Поставете страничния дефлектор (2) върху удължителя (5).

7.3.2 Откачване на удължителя

- ▶ Изключете косачката и извадете акумулатора.
- ▶ Поставете косачката на равен терен.

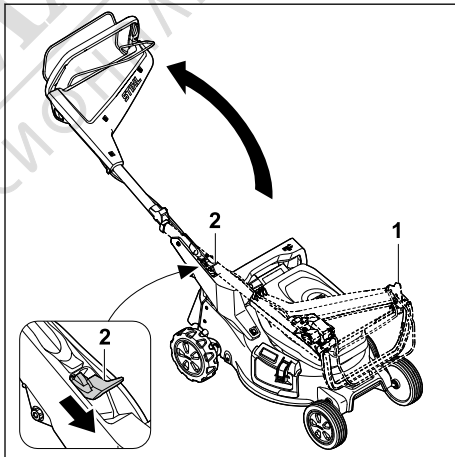


- ▶ Отворете страничния дефлектор (1) и го задръжте.
- ▶ Откачете и двете куки (2).
- ▶ Сгънете удължителя (3) нагоре и го свалете.
- ▶ Затворете страничния дефлектор (1).

8 Настройване на косачката за потребителя

8.1 Разгъване на задвижващия лост

- ▶ Изключете косачката за трева и извадете акумулаторната батерия.
- ▶ Поставете косачката за трева върху равна повърхност.



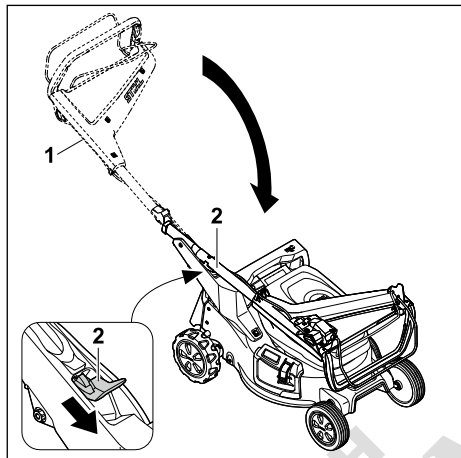
- ▶ Хванете здраво задвижващия лост (1).
- ▶ Натиснете лоста (2) надолу и го задръжте.
- ▶ Разгънете задвижващия лост (1).
- ▶ Пуснете лоста (2).

Задвижващият лост се фиксира с щракване.

8.2 Сгъване на задвижващия лост

Задвижващият лост може да се сгъне за пестене на място при транспортиране и съхранение.

- ▶ Изключете косачката за трева и извадете акумулаторната батерия.
- ▶ Поставете косачката за трева върху равна повърхност.

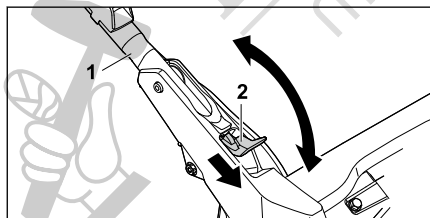


- ▶ Хванете здраво задвижващия лост (1).
- ▶ Натиснете държателя (2) надолу и го задръжте.
- ▶ Сгънете задвижващия лост (1).
- ▶ Пуснете лоста (2).

Задвижващият лост се фиксира с щракване.

8.3 Настройване на ръкохватката

- ▶ Изключете косачката и извадете акумулатора.
- ▶ Поставете косачката на равен терен.

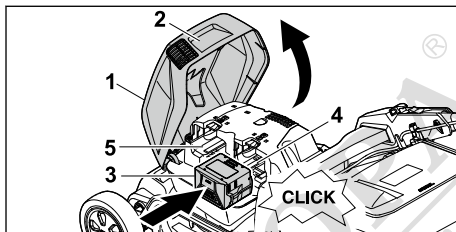


- ▶ Хванете ръкохватката (1).
- ▶ Натиснете лоста (2) надолу и го задръжте.
- ▶ Настройте ръкохватката (1) в желаната позиция и се уверете, че ръкохватката отново е напълно фиксирана.
- ▶ Отпуснете лоста (2).

9 Поставяне и изваждане на акумулатора

9.1 Поставяне на акумулатора

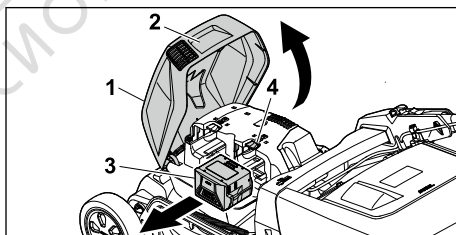
- ▶ Поставете косачката на равен терен.



- ▶ Хванете клапата (1) за ръкохватката (2), отворете я докрай и я задръжте.
- ▶ Натиснете докрай акумулатора (3) в отвора за акумулатора 1 (4). Акумулаторът се фиксира с щракване и е блокиран.
- ▶ Ако трябва да носите втори акумулатор: Натиснете докрай акумулатора в отвора за акумулатора 2 (5). Акумулаторът се фиксира с щракване и е блокиран.
- ▶ Затворете клапата (1).

9.2 Изваждане на акумулатора

- ▶ Поставете косачката на равен терен.



- ▶ Хванете клапата (1) за ръкохватката (2), отворете я докрай и я задръжте.
- ▶ Хванете акумулатора (3) и натиснете блокиращия лост (4). Акумулаторът е освободен.
- ▶ Извадете акумулатора (3).
- ▶ Затворете клапата (1).

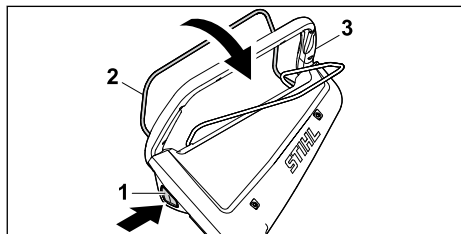
10 Включване и изключване на косачката

10.1 Включване и изключване на ножа

10.1.1 Включване на ножа

- ▶ Не накланяйте косачката.

- ▶ Поставете косачката на равен терен.



- ▶ Натиснете бутона за блокиране (1) с дясната ръка и го задръжте натиснат.
- ▶ Издърпайте превключващия лост за режима на косене (2) с лявата ръка изцяло по посока на ръкохватката (3) и го задръжте така, че палецът да обхване ръкохватката (3).
Ножът се завърта.
- ▶ Отпуснете бутона за блокиране (1).
- ▶ Задръжте ръкохватката (3) и превключващия лост за режима на косене (2) с дясната ръка така, че палецът да обхване ръкохватката (3).

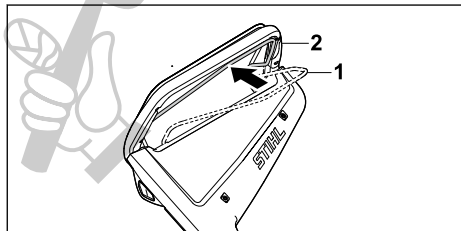
10.1.2 Изключване на ножа

- ▶ Отпуснете превключващия лост за режима на косене.
- ▶ Изчакайте, докато ножът спре да се върти.
- ▶ Ако ножът продължи да се върти: Извадете акумулатора и се консултирайте със специализиран търговец на STIHL.
Косачката е неизправна.

10.2 Включване и изключване на задвижването на ходовата част

10.2.1 Включване на задвижването на ходовата част

- ▶ Поставете косачката на равен терен.
- ▶ Включете ножа.



- ▶ Издърпайте превключващия лост за задвижване на ходовата част (1) изцяло по посока на ръкохватката (2) и го задръжте така, че палецът да обхване ръкохватката (2).

Косачката се задвижва.

10.2.2 Изключване на задвижването на ходовата част

- ▶ Отпуснете превключващия лост за задвижване на ходовата част.
- ▶ Изчакайте, докато косачката спре.
- ▶ Ако косачката продължи да се движи: Извадете акумулатора и се консултирайте със специализиран търговец на STIHL.
Косачката е неизправна.

11 Проверка на косачката

11.1 Проверка на командните елементи

Бутон за блокиране и превключващ лост за режима на косене

- ▶ Извадете акумулатора.
- ▶ Натиснете блокиращия бутон и отново го отпуснете.
- ▶ Издърпайте превключващия лост за режима на косене изцяло по посока на ръкохватката и отново го отпуснете.
- ▶ Ако бутонът за блокиране или превключващия лост за режима на косене са трудноподвижни или не се връщат в изходна позиция: Не използвайте косачката и се обърнете към дилър на STIHL.
Бутонът за блокиране или превключващия лост за режима на косене са неизправни.

Превключващ лост за задвижване на ходовата част

- ▶ Извадете акумулатора.
- ▶ Издърпайте превключващия лост за задвижване на ходовата част изцяло по посока на ръкохватката и отново го отпуснете.
- ▶ Ако превключващия лост за задвижване на ходовата част е трудноподвижен или не се връща в изходна позиция: Не използвайте косачката и се обърнете към дилър на STIHL.
Превключващия лост за задвижване на ходовата част е неизправен.

Включване на ножа


- ▶ Поставете акумулатора.
- ▶ Натиснете бутона за блокиране с дясната ръка и го дръжте натиснат.

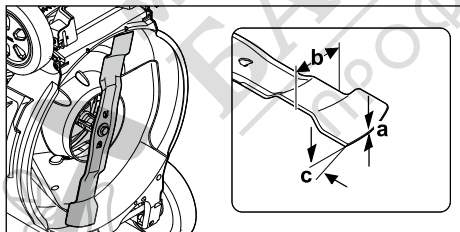
- ▶ Издърпайте превключващия лост за режима на косене с лявата ръка изцяло по посока на ръкохватката и го задръжте така, че палецът да обхваща ръкохватката. Ножът се завърта.
- ▶ Отпуснете бутона за блокиране и превключващия лост за режима на косене. След кратко време ножът спира да се върти.
- ▶ Ако ножът продължи да се върти: Извадете акумулатора и се обърнете към дилър на STIHL. Косачката е неизправна.



Включване на задвижването на ходовата част

- ▶ Поставете акумулатора.
- ▶ Включете ножа.
- ▶ Издърпайте превключващия лост за задвижване на ходовата част изцяло по посока на ръкохватката и го задръжте така, че палецът да обхваща ръкохватката. Косачката се задвижва.
- ▶ Отпуснете превключващия лост за задвижване на ходовата част. Косачката спира да се движи.
- ▶ Ако косачката продължи да се движи: Извадете акумулатора и се обърнете към дилър на STIHL. Косачката е неизправна.

11.2 Проверка на ножа

- ▶ Изключете косачката за трева и извадете акумулаторната батерия.
- ▶ Изправете косачката за трева,  16.1.



- ▶ Измерете следното:
 - Дебелина a
 - Широчина b
 - Ъгъл на заточване c
- ▶ Ако минималната дебелина или минималната широчина не достигат минималните стойности: сменете ножа,  20.2.
- ▶ Ако ъгълът на заточване не е спасен: заточете ножа,  20.2.

- ▶ При съмнения се обърнете към специализиран търговски обект на STIHL.

11.3 Проверете акумулаторната батерия

- ▶ Натиснете бутона на акумулаторната батерия. Светодиодите светят или мигат.
- ▶ Ако светодиодите не светят или не мигат: акумулаторната батерия да не се използва и да се потърси помощта на сътрудник в специализиран търговски обект на STIHL. В акумулаторната батерия има неизправност.

12 Работа с косачката

12.1 Държане и водене на косачката



- ▶ Дръжте ръкохватката с две ръце така, че палците да я обхващат.

12.2 Настройване на височината на косене

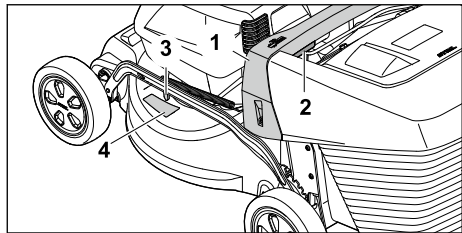
Височината на косене може да бъде настроена на 7 степени:

- 20 мм = позиция 1
- 30 мм = позиция 2
- 40 мм = позиция 3
- 55 мм = позиция 4
- 70 мм = позиция 5
- 85 мм = позиция 6
- 100 мм = позиция 7

Позициите са посочени върху косачката.

Настройване на височината на косене

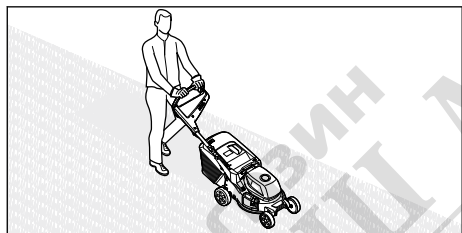
- ▶ Изключете косачката. Ножът не бива да се върти.
- ▶ Поставете косачката на равен терен.



- ▶ Дръжте косачката за ръкохватката (1).
- ▶ Натиснете лоста (2) и го задръжте.
- ▶ Поставете косачката в желаната позиция чрез повдигане и спускане. Текущо настроената височина на косене може да се разбере от индикатора за височината на косене (3) с помощта на маркировката (4).
- ▶ Отпуснете лоста (2). Косачката се фиксира.


12.3 Косене и рекултивиране

Косачката е оборудвана с мулти-нож и може да се използва за косене или рекултивиране.

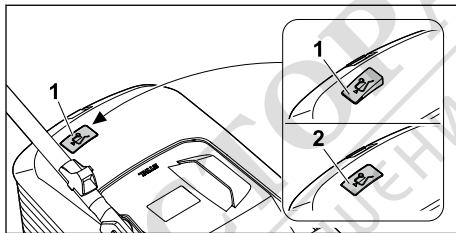


- ▶ Ако се работи с включено задвижване на ходовата част: Управлявайте контролирано косачката напред.
- ▶ Ако се работи с изключено задвижване на ходовата част: Бутайте косачката напред бавно и контролирано.
- ▶ Ако по време на косене бъде ударен чужд предмет и ножът блокира:
 - ▶ Изключете косачката и извадете акумулатора.
 - ▶ Уверете се, че всички движещи се части са спрели напълно.
 - ▶ Проверете косачката.
 - ▶ Ако са необходими ремонти: Обърнете се към специализиран търговец на STIHL.
- ▶ Ако косачката започне да вибрира необичайно силно:
 - ▶ Изключете косачката и извадете акумулатора.
 - ▶ Проверете косачката.

- ▶ Проверете дали всички гайки, болтове и винтове са затегнати.
- ▶ Ако са необходими ремонти: Обърнете се към специализиран търговец на STIHL.

За оптимална производителност спазвайте препоръчителните температурни диапазони,  20.7.

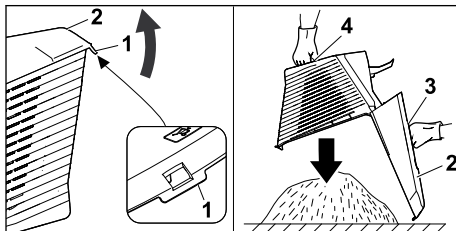
12.4 Изпразване на коша за трева



Въздушният поток, генериран от ножа, повдига индикатора за равнището на запълване (1). Когато кошът за трева се напълни, въздушният поток спира. Ако въздушният поток е твърде малък, индикаторът за равнището на запълване (2) се връща в пасивно състояние. Това е сигнал да изпразните коша за трева.

Безпроблемното функциониране на индикатора за равнището на запълване е гарантирано само при оптимален въздушен поток. Външните влияния, като мокра, гъста или висока трева, ниски степени на косене, замърсяване или други подобни, могат да повлияят негативно въздушния поток и функционирането на индикатора за равнището на запълване.

- ▶ Ако индикаторът за равнището на запълване се върне в пасивно състояние: Изпразнете коша за трева.
- ▶ Изключете косачката.
- ▶ Откачете коша за трева.




- ▶ Отворете затварящата планка (1).

- ▶ Отворете горната част на коша за трева (2) от ръкохватката (3) и я задръжте.
- ▶ С втората ръка я дръжте за долната ръкохватка (4).
- ▶ Изпразнете коша за трева.
- ▶ Затворете коша за трева.
- ▶ Закачете коша за трева.

13 След работа

13.1 След работа

- ▶ Изключете косачката и извадете акумулатора.
- ▶ Ако косачката е мокра: оставете косачката да изсъхне.
- ▶ Ако акумулаторът е мокър или влажен: оставете акумулатора да изсъхне.  20.7
- ▶ Почистете косачката.
- ▶ Почистете акумулатора.

14 Транспортиране

14.1 Транспортиране на косачката

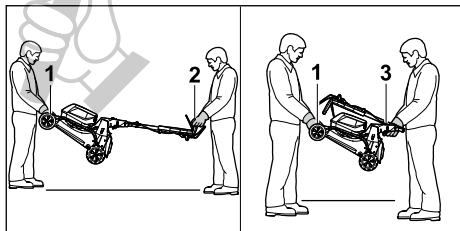
- ▶ Ако косачката се премества от и към площта за косене:
 - ▶ Изключете косачката.
 - ▶ Ножът не бива да се върти.
 - ▶ Извадете акумулатора.
- ▶ Ако косачката трябва да се наклони за транспортиране през площи, различни от трева:
 - ▶ Изключете косачката.
 - ▶ Ножът не бива да се върти.
 - ▶ Извадете акумулатора.

Бутане на косачката


- ▶ Бутайте косачката напред бавно и контролирано.

Носене на косачката

- ▶ Изключете косачката.
- ▶ Извадете акумулатора.
- ▶ Носете предпазни ръкавици.
- ▶ Откачете коша за трева.
- ▶ Откачете удължителя.



- ▶ Ако косачката се носи с разгънатата ръкохватка:

- ▶ Един човек трябва да държи косачката с две ръце за ръкохватката за носене (1), а друг да я държи с две ръце за ръкохватката (2).
- ▶ Повдигайте и носете косачката по двама.
- ▶ Ако косачката се носи със сгънатата ръкохватка:
 - ▶ Сгънете ръкохватката,  8.2.
 - ▶ Един човек трябва да държи косачката с две ръце за ръкохватката за носене (1), а друг да я държи с две ръце за ръкохватката (3).
 - ▶ Повдигайте и носете косачката по двама.

Транспортиране на косачката в превозно средство

- ▶ Закрепете косачката изправена така, че да не се преобърне и да не може да се движи.

14.2 Транспортиране на акумулатора

- ▶ Изключете косачката и свалете акумулатора.
- ▶ Уверете се, че акумулаторът е в безопасно състояние.
- ▶ Опаковайте акумулатора така, че да не може да се движи в опаковката.
- ▶ Подсигурете опаковката така, че тя да не може да се движи.

Акумулаторът е обект на изискванията за транспортиране на опасни стоки. Акумулаторът е категоризиран като UN 3480 (литиево-йонни батерии) и е проверен съгласно наръчника на ООН за проверки и критерии част III, подраздел 38.3.

Правилата за транспортиране са посочени на адрес www.stihl.com/safety-data-sheets.

14.3 Транспортиране на зарядното устройство

- ▶ Извадете щепсела от контакта.
- ▶ Извадете акумулаторната батерия.
- ▶ Развийте захранващия кабел и го закрепете към зарядното устройство.
- ▶ Ако зарядното устройство се транспортира в превозно средство: обезопасете зарядното устройство с обтяжни ремъци, ремъци или мрежа така, че зарядното устройство да не се преобърне или движи.

15 Съхранение


15.1 Съхранение на косачката

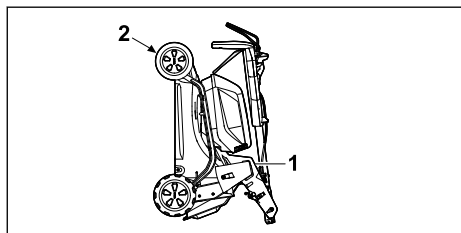
- ▶ Изключете косачката и извадете акумулатора.


- ▶ Оставете косачката да изстине.
- ▶ Изпразнете коша за трева.
- ▶ Съхранявайте косачката така, че следните условия да са изпълнени:
 - Косачката да е на място, недостъпно за деца.
 - Косачката е чиста и суха.
 - Косачката да не може да се преобърне.
 - Косачката да не може да се плъзне.

15.2 Позиция за съхранение

Косачката може да се сгъва за пестене на място при съхранение.


- ▶ Поставете косачката на равен терен.
- ▶ Откачете коша за трева.
- ▶ Настройте височината на косене в най-високата позиция.  12.2



- ▶ Сгнете ръкохватката.  8.2
- ▶ Дръжте косачката с едната ръка за ръкохватката (1), а с другата за ръкохватката за носене (2) и я изправете назад.

15.3 Съхранение на акумулатора

STIHL препоръчва да поддържате акумулатора в състояние на зареждане между 40% и 60% (2 светещи в зелено светодиода).

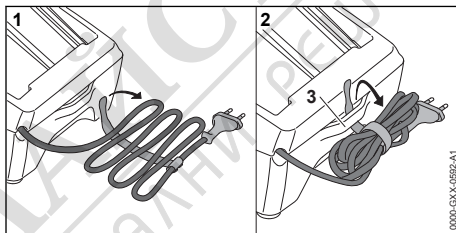
- ▶ Съхранявайте акумулатора така, че да са изпълнени следните условия:
 - Акумулаторът е на място, недостъпно за деца.
 - Акумулаторът е чист и сух.
 - Акумулаторът е в затворено помещение.
 - Акумулаторът е отделен от косачката.
 - Ако акумулаторът се съхранява в зарядното устройство: Изключете щепсела и съхранявайте акумулатора със състояние на зареждане между 40% и 60% (2 светещи в зелено светодиода).
 - Акумулаторът не се съхранява извън определените температурни граници,  20.6.


УКАЗАНИЕ

- Ако акумулаторът не се съхранява, както е описано в тази инструкция за експлоатация, той може да се разрези дълбоко и по този начин да се повреди непоправимо.
 - ▶ Заредете изтощения акумулатор, преди да го приберете за съхранение. STIHL препоръчва да поддържате акумулатора в състояние на зареждане между 40% и 60% (2 светещи в зелено светодиода).
 - ▶ Съхранявайте акумулатора отделно от косачката.

15.4 Съхраняване на зарядното устройство


- ▶ Извадете щепсела от контакта.




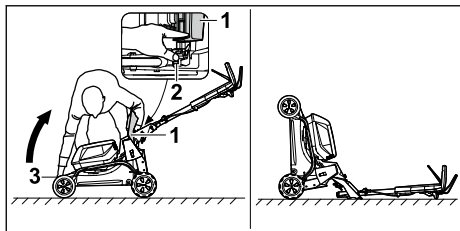
- ▶ Развийте захранващия кабел и го закрепете към зарядното устройство.
- ▶ Зарядното устройство да се съхранява така, че да бъдат изпълнени следните условия:
 - Зарядното устройство се намира извън обсега на деца.
 - Зарядното устройство е чисто и сухо.
 - Зарядното устройство се намира в затворено помещение.
 - Зарядното устройство не е закачено на захранващия кабел или на държача (3) за захранващия кабел.
 - Зарядното устройство не е съхранявано извън посочените температурни граници,  20.6.

16 Почистване

16.1 Изправяне на косачката

- ▶ Изключете косачката и извадете акумулатора.
- ▶ Поставете косачката на равен терен.
- ▶ Откачете коша за трева.
- ▶ Настройте височината на косене в най-високата позиция.  12.2

- ▶ Поставете ръкохватката в най-ниската позиция,  8.3.



- ▶ Поставете отъясно до уреда.
- ▶ Отворете дефлектора (1) и го задръжте.
- ▶ С лявата ръка натиснете лоста (2) надолу и задръжте.
- ▶ С дясната ръка хванете косачката за ръкохватката за транспортиране (3) и я изправете назад.

Косачката стои стабилно и може да се почиства.

16.2 Почистване на косачката

- ▶ Изключете косачката и извадете акумулатора.
- ▶ Почистете косачката с влажна кърпа.
- ▶ Почистете канала за изхвърляне с мека четка или с влажна кърпа.
- ▶ Отстранете чуждите тела от отвора за акумулатора и го почистете с влажна кърпа.
- ▶ Почистете електрическите контакти в отвора за акумулатора с четчица или мека четка.
- ▶ Почистете вентилационните отвори с четчица.
- ▶ Изправете косачката.
- ▶ Почистете областта около ножа и самия нож с дървена пръчка, мека четка или влажна кърпа.

УКАЗАНИЕ

- Почистването с водоструйка или с водна струя може да повреди уреда.
 - ▶ Не почиствайте уреда с водоструйка или водна струя.

16.3 Почистване на акумулатора

- ▶ Почистете акумулатора (батерията) с влажна кърпа.

16.4 Почистване на зарядното устройство

- ▶ Извадете щепсела от контакта.
- ▶ Почистете зарядното устройство с влажна кърпа.

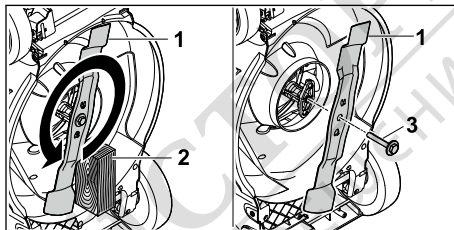
- ▶ Почистете вентилационните отвори с четка.
- ▶ Почистете електрическите контакти на зарядното устройство с малка четчица или мека четка.

17 Поддръжка /обслужване

17.1 Демонтаж и монтаж на ножа

17.1.1 Демонтиране на ножа

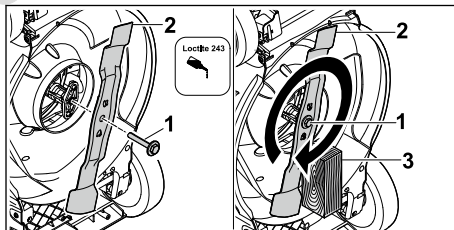
- ▶ Изключете косачката и извадете акумулатора.
- ▶ Изправете косачката.



- ▶ Блокирайте ножа (1) с дървено трупче (2).
- ▶ Развийте болта с шайбата (3) по посока на стрелката и ги свалете.
- ▶ Свалете ножа (1).
- ▶ Изхвърлете винта с шайбата (3).
За монтирането на ножа (1) използвайте нов болт с шайба.

17.1.2 Монтиране на ножа

- ▶ Изключете косачката и извадете акумулатора.
- ▶ Изправете косачката.



- ▶ Нанесете фиксатор за резба Loctite 243 върху резбата на винта с шайба (1).
- ▶ Поставете ножа (2) така, че издатините на повърхността за поставяне да попаднат в гнездата.
- ▶ Завийте винта с шайба (1).
- ▶ Блокирайте ножа (2) с дървено трупче (3).
- ▶ Затегнете болта с шайбата (1) с 60 Nm

17.2 Заточване и балансиране на ножа


Необходима е много практика за правилното заточване и балансиране на ножа.

STIHL препоръчва ножът да се заточва и балансира от специализиран търговец на STIHL.

Актуалните адреси на специализираните търговци можете да получите от съответния представител на STIHL в страната на адрес www.stihl.com.

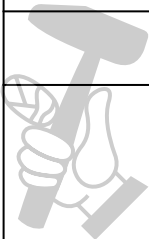



ПРЕДУПРЕЖДЕНИЕ

- Режетещите ръбове на ножа са остри. Потребителят може да се пореже.
 - ▶ Носете предпазни ръкавици.
- ▶ Изключете косачката и извадете акумулатора.
- ▶ Изправете косачката.
- ▶ Демонтирайте ножа.
- ▶ Заточете ножа. При това спазвайте ъгъла на заточване и охладете ножа,  20.2. Ножът не трябва да посинява по време на заточването.
- ▶ Монтирайте ножа.
- ▶ Ако възникнат неясноти: обърнете се към специализиран търговец на STIHL.

19 Отстраняване на неизправности

19.1 Отстраняване на неизправности по косачката или акумулатора

Неизправност	Светодиоди върху акумулатора	Причина	Отстраняване
Косачката не се задвижва при включване.	1 светодиод мига в зелено.	Състоянието на зареждане на акумулатора е твърде ниско.	<ul style="list-style-type: none"> ▶ Заредете акумулатора, както е описано в инструкцията за експлоатация на зарядните устройства STIHL AL 101, 301, 501.
	1 светодиод свети в червено.	Акумулаторът е твърде горещ или твърде студен.	<ul style="list-style-type: none"> ▶ Извадете акумулатора. ▶ Оставете акумулатора да се охлади или да се затопли.
	3 светодиода мигат в червено.	В косачката има неизправност.	<ul style="list-style-type: none"> ▶ Извадете акумулатора. ▶ Почистете електрическите контакти в отвора за акумулатора. ▶ Поставете акумулатора. ▶ Включете косачката. ▶ Ако 3-те светодиода продължат да мигат в червено: Не използвайте косачката и се обърнете към специализиран търговец на STIHL.
	3 светодиода светят в червено.	Косачката е прегряла.	<ul style="list-style-type: none"> ▶ Извадете акумулатора. ▶ Оставете косачката да изстине.

18 Ремонт

18.1 Ремонт на косачката

Потребителят не може сам да поправя косачката и ножа.

- ▶ Ако косачката или ножът са повредени: не използвайте косачката или ножа и потърсете помощ от специализиран търговец на STIHL.
- ▶ Ако указателните табели са нечетливи или повредени: указателните табели трябва да се сменят от специализиран търговец на STIHL.

18.2 Поддръжка и ремонт на зарядното устройство

При зарядното устройство не е необходимо да се извършва поддръжка и то не може да бъде ремонтирано.

- ▶ Ако зарядното устройство е дефектно или повредено: сменете го.
- ▶ Ако захранващият кабел е дефектен или повреден: зарядното устройство да не се използва и захранващият кабел да се смени в специализиран търговски обект на фирма STIHL.

Неизправност	Светодиоди върху акумулатора	Причина	Отстраняване
	4 светодиода мигат в червено.	В акумулатора има неизправност.	<ul style="list-style-type: none"> ▶ Извадете акумулатора и отново го поставете. ▶ Включете косачката. ▶ Ако 4-те светодиода продължат да мигат в червено: Не използвайте акумулатора и се обърнете към специализиран търговец на STIHL.
		Прекъсната е електрическата връзка между косачката и акумулатора.	<ul style="list-style-type: none"> ▶ Извадете акумулатора. ▶ Почистете електрическите контакти в отвора за акумулатора. ▶ Поставете акумулатора.
		Косачката или акумулаторът са влажни.	<ul style="list-style-type: none"> ▶ Извадете акумулатора. ▶ Почистете косачката. ▶ Оставете косачката или акумулатора да изсъхне,  20.7.
		Съпротивлението при ножа е твърде голямо.	<ul style="list-style-type: none"> ▶ Ако се работи с включено задвижване на ходовата част: Изключете задвижването на ходовата част. ▶ Ако се работи с изключено задвижване на ходовата част: Ходете по-бавно напред. ▶ Настройте по-голяма височина на косене. ▶ Включете косачката в по-ниска трева.
		Зоната около ножа е задръстена.	<ul style="list-style-type: none"> ▶ Почистете косачката.
Задвижването на ходовата част не функционира.		В задвижването на ходовата част има неизправност.	<ul style="list-style-type: none"> ▶ Обърнете се към специализиран търговец на STIHL.
Косачката се изключва по време на работа.	3 светодиода светят в червено.	Косачката е прегряла.	<ul style="list-style-type: none"> ▶ Извадете акумулатора. ▶ Оставете косачката да изстине. ▶ Почистете косачката. ▶ Не включвайте косачката твърде често за малък период от време. ▶ Ако се работи с включено задвижване на ходовата част: Изключете задвижването на ходовата част. ▶ Ако се работи с изключено задвижване на ходовата част: Ходете по-бавно напред. ▶ Настройте по-голяма височина на косене. ▶ Косете по-ниска трева.
		Ножът е блокиран.	<ul style="list-style-type: none"> ▶ Извадете акумулатора. ▶ Почистете косачката.
		Има електрическа неизправност.	<ul style="list-style-type: none"> ▶ Извадете акумулатора и отново го поставете. ▶ Включете косачката.
Косачката вибрира силно по време на работа.		Болтът на ножа е хлабав.	<ul style="list-style-type: none"> ▶ Затегнете болта.
		Ножът не е правилно балансиран.	<ul style="list-style-type: none"> ▶ Заточете и балансирайте ножа.

Неизправност	Светодиоди върху акумулатора	Причина	Отстраняване
Продължително ста на работа на косачката е твърде кратка.		Акумулаторът не е зареден напълно.	▶ Заредете акумулатора напълно, както е описано в инструкцията за експлоатация на зарядните устройства STIHL AL 101, 301, 501 .
		Акумулаторът е превишил своя експлоатационен живот.	▶ Сменете акумулатора.
		Зоната около ножа е задръстена.	▶ Почистете косачката.
		Ножът е тъп или износен.	▶ Заточете и балансирайте ножа.
		Съпротивлението при ножа е твърде голямо.	▶ Ако се работи с включено задвижване на ходовата част: Изключете задвижването на ходовата част. ▶ Ако се работи с изключено задвижване на ходовата част: Ходете по-бавно напред. ▶ Настройте по-голяма височина на косене. ▶ Косете по-ниска трева.
Акумулаторът забира при поставянето му в отвора за акумулатора.		Водачите или електрическите контакти в отвора за акумулатора са замърсени.	▶ Почистете косачката.
След поставяне на акумулатора в зарядното устройство процедурата за зареждане не стартира.	1 светодиода свети в червено.	Акумулаторът е твърде горещ или твърде студен.	▶ Извадете акумулатора. ▶ Оставете акумулатора да се охлади или да се затопли.
Тревата е окосена некачествено или е пожелтяла.		Ножът е тъп или износен.	▶ Заточете и балансирайте ножа.
		Съпротивлението при ножа е твърде голямо.	▶ Ако се работи с включено задвижване на ходовата част: Изключете задвижването на ходовата част. ▶ Ако се работи с изключено задвижване на ходовата част: Ходете по-бавно напред. ▶ Настройте по-голяма височина на косене. ▶ Косете по-ниска трева.

19.2 Отстраняване на неизправности в зарядното устройство

Ако акумулаторната батерия не се зарежда, а светодиодът на зарядното устройство мига в червено, означава, че е прекъсната електрическата връзка между зарядното устройство и акумулаторната батерия.

- ▶ Извадете акумулаторната батерия.
- ▶ Почистете електрическите контакти в зарядното устройство.
- ▶ Поставете акумулаторната батерия.

- ▶ Ако акумулаторната батерия продължава да не се зарежда, а светодиодът на зарядното устройство мига в червено: не използвайте зарядното устройство и се обърнете към сътрудник в специализиран търговски обект на STIHL.

В зарядното устройство няма неизправности.

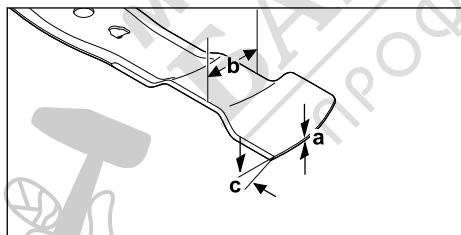
20 Технически данни

20.1 Косачка STIHL RMA 248.3 T, RMA 253.3 T

- Одобрен акумулатор: STIHL АК
- Тегло с кош за трева и без акумулатор:
 - RMA 248.3 T: 29 кг
 - RMA 253.3 T: 31 кг
- Тегло (м) с кош за трева и батерии STIHL АК 30 S:
 - RMA 248.3 T: 32 кг
 - RMA 253.3 T: 33 кг
- Максимален обем на коша за трева:
 - RMA 248.3 T: 52 l
 - RMA 253.3 T: 55 l
- Ширина на косене:
 - RMA 248.3 T: 46 см
 - RMA 253.3 T: 51 см
- Брой обороти (n):
 - RMA 248.3 T: 3000/мин
 - RMA 253.3 T: 2700/мин
- Вид електрическа защита: IPX4

Времето на движение е посочено на адрес www.stihl.com/battery-life.

20.2 Нож



- Минимална дебелина a: 1,6 mm
- Минимална ширина b: 55 mm
- Ъгъл на заточване c: 30°

20.3 Акумулаторна батерия STIHL АК

- Технология на акумулаторната батерия: литиево-йонна
- Напрежение: 36 V
- Капацитет в Ah: виж табелката с данни

- Вътрешна енергия в Wh: виж табелката с данни
- Тегло в kg: виж заводска табелка

20.4 Зарядно устройство STIHL AL 101

- Номинално напрежение: виж табелката с данни
- Честота: виж табелката с данни
- Номинална мощност: виж табелката с данни
- Електрически ток за зареждане: виж табелката с данни

Времето на зареждане е посочено в линка www.stihl.com/charging-times.

20.5 Удължителни проводници

Когато се използва удължителен проводник, жиците му в зависимост от напрежението и дължината на проводника трябва да имат поне следните сечения:

Ако номиналното напрежение върху табелката с данни е 220 V до 240 V:

- дължина на проводника до 20 m: AWG 15 / 1,5 mm²
- дължина на проводника от 20 m до 50 m: AWG 13 / 2,5 mm²

Ако номиналното напрежение върху табелката с данни е 100 V до 127 V:

- дължина на проводника до 10 m: AWG 14 / 2,0 mm²
- дължина на проводника от 10 m до 30 m: AWG 12 / 3,5 mm²

20.6 Температурни граници



ПРЕДУПРЕЖДЕНИЕ

- Акумулаторът не е защитен от всякакви влияния на околната среда. Ако акумулаторът е изложен на определени влияния на околната среда, той може да се запали или да експлодира. Има опасност от тежки наранявания на хора и материални щети.
 - ▶ Не зареждайте и не използвайте акумулатора при температура под -20°C и над +50°C.
 - ▶ Не съхранявайте акумулатора при температура под -20°C и над +70°C.
 - ▶ Не използвайте косачката при температура под 0 °C и над + 50 °C.
 - ▶ Не съхранявайте косачката при температура под - 20 °C и над + 70 °C.

20.7 Препоръчани температурни диапазони

За оптимална производителност на косачката, акумулатора и зарядното устройство спазвайте следните температурни диапазони:

- Косачка:
 - Използване: 0°C до + 40°C
 - Съхранение: - 20°C до + 50°C
- Акумулатор и зарядно устройство:
 - Зареждане: +5°C до +40°C
 - Употреба: -10°C до +40°C
 - Съхранение: - 20°C до + 50°C

Ако акумулаторът се зарежда, използва или съхранява извън препоръчителните температурни диапазони, неговата производителност може да бъде намалена.

Ако акумулаторът е мокър или влажен, остане го да изсъхне за поне 48 часа при температура над +15°C и под +50°C и при влажност на въздуха под 70%. По-високата влажност на въздуха може да удължи времето за сушене.

20.8 Нива на шума и вибрациите

RMA 248.3 T

- Ниво на шума L_{pA} , измерено в съответствие с EN IEC 62841-4-3: 79 dB(A)
- Коэффициент на неопределеност K_{pA} : 2 dB(A)
- Гарантирано ниво на шума $L_{WA,d}$, измерено съгласно 2000/14/EC: 95 dB(A)

Посочена стойност на вибрационната характеристика съгласно EN 12096:

- Ниво на вибрациите a_n , измерено според EN IEC 62841-4-3, ръкохватка: 1,80 m/s²
- Неопределеност K_n : 0,90 m/s²

RMA 253.3 T

- Ниво на шума L_{pA} , измерено в съответствие с EN IEC 62841-4-3: 79 dB(A)
- Коэффициент на неопределеност K_{pA} : 2 dB(A)
- Гарантирано ниво на шума $L_{WA,d}$, измерено съгласно 2000/14/EC: 94 dB(A)

Посочена стойност на вибрационната характеристика съгласно EN 12096:

- Ниво на вибрациите a_n , измерено според EN IEC 62841-4-3, ръкохватка: 1,80 m/s²
- Неопределеност K_n : 0,90 m/s²

Посочените нива на шума и вибрациите са измерени в съответствие със стандартизирана процедура за изпитване и могат да се използват за сравняване на електрически

уреди. Действителните нива на шума и вибрациите може да се различават от посочените стойности в зависимост от начина на приложение. Посочените нива на шума и вибрациите могат да бъдат използвани за първоначална оценка на шумовото и вибрационното натоварване. Трябва да бъде оценено действителното шумово и вибрационно натоварване. При това може да се вземе под внимание и времето, през което електрическият уред е изключен, както и това, през което е включен, но работи без натоварване.

Информация за изпълнението на Директивата относно рисковете от физически агенти (вибрители) 2002/44/EC можете да откриете на адрес www.stihl.com/vib.

20.9 REACH

Съкращението "REACH" обозначава регламента на EG (Европ. общност) за регистриране, анализ и допустимост на химическите препарати.

Информацията за изпълнение на регламента REACH е посочена по-долу www.stihl.com/reach.

21 Резервни части и принадлежности

21.1 Резервни части и принадлежности

STIHL С тези символи се обозначават оригинални резервни части на STIHL и оригинални принадлежности на STIHL.

Фирма STIHL препоръчва да се използват оригинални резервни части и оригинални принадлежности на STIHL.

Резервните части и принадлежностите на други производители не могат да бъдат оценени от STIHL по отношение на надеждността, безопасността и пригодността им, въпреки продължаващото наблюдение на пазара и STIHL не може да гарантира използването им.

Оригинални резервни части и оригинални принадлежности на STIHL се предлагат от специализиран търговски обект на STIHL.

21.2 Важни резервни части

- Нож:
 - RMA 248.3 T: WA41 702 0105
 - RMA 253.3 T: WA42 702 0100

– Болт на ножа с шайба: 0000 951 3505

22 Отстраняване /изхвърляне

22.1 Изхвърляне на косачка, акумулатор и зарядно устройство

Информация за изхвърлянето може да получите от местните органи или специализиран търговец на STIHL.

Неправилното изхвърляне може да навреди на здравето и да замърси околната среда.

- ▶ Предоставете продуктите на STIHL заедно с опаковката съгласно местните разпоредби в подходящо депо за рециклиране на отпадъци.
- ▶ Не изхвърляйте с битовите отпадъци.

23 Декларация на ЕС (EU) за съответствие

23.1 Косачка STIHL RMA 248.3 T, RMA 253.3 T

STIHL Tirol GmbH
Hans Peter Stihl-Straße 5
6336 Langkampfen

Австрия

декларира, поемайки пълна отговорност, че

- Модел: акумулаторна косачка
- Фабрична марка: STIHL
- Тип: RMA 248.3 T, RMA 253.3 T
- Ширина на косене:
 - RMA 248.3 T: 46 см
 - RMA 253.3 T: 51 см
- Сериен номер:
 - RMA 248.3 T: WA21
 - RMA 253.3 T: WA22

отговаря на приложимите разпоредби на Директивите 2000/14/ЕС, 2006/42/ЕС, 2014/30/EU и 2011/65/EU и е разработена и произведена в съответствие с актуалните към датата на производство версии на следните стандарти: EN 62841-1, EN IEC 62841-4-3, EN 55014-1 и EN 55014-2.

Нотифициран орган:
TÜV Rheinland LGA Products GmbH
Tillystraße 2
90431 Nürnberg, DE

За установяване на измереното и гарантираното ниво на шума беше приложена Директива 2000/14/ЕС, приложение VIII.

- Измерено ниво на шума:
 - RMA 248.3 T: 93,2 dB(A)
 - RMA 253.3 T: 92,4 dB(A)
- Гарантирано ниво на шума:
 - RMA 248.3 T: 95 dB(A)
 - RMA 253.3 T: 94 dB(A)

Техническата документация се съхранява в STIHL Tirol GmbH.

Годината на производство и машинният номер са посочени върху косачката.

Лангкампфен, 11.12.2023

STIHL Tirol GmbH

по пълном. 

Matthias Fleischer, Ръководител на отдел „Разработване на продукти“

по пълном. 

Sven Zimmermann, Главен ръководител на отдел „Качество“

24 Декларация за съответствие UKCA

24.1 Косачка STIHL RMA 248.3 T, RMA 253.3 T

STIHL Tirol GmbH
Hans Peter Stihl-Straße 5
6336 Langkampfen

Австрия

декларира, поемайки пълна отговорност, че

- Модел: акумулаторна косачка
- Фабрична марка: STIHL
- Тип: RMA 248.3 T, RMA 253.3 T
- Ширина на косене:
 - RMA 248.3 T: 46 см
 - RMA 253.3 T: 51 см
- Сериен номер:
 - RMA 248.3 T: WA21
 - RMA 253.3 T: WA22

отговаря на приложимите разпоредби на директивите на Обединеното кралство Noise Emission in the Environment by Equipment for use Outdoors Regulations 2001, Supply of

Machinery (Safety) Regulations 2008, Electromagnetic Compatibility Regulations 2016 и The Restriction of the Use of Certain Hazardous Substances in Electrical and Electronic Equipment Regulations 2012 и е разработена и произведена в съответствие с валидните към датата на производство версии на следните стандарти: EN 62841-1, EN IEC 62841-4-3, EN 55014-1 и EN 55014-2.

Нотифициран орган:

TUV Rheinland UK LTD
1011 Stratford Road
Solihull, B90 4BN

За установяване на измереното и гарантираното ниво на шума беше приложена директива на Обединеното кралство Noise Emission in the Environment by Equipment for use Outdoors Regulations 2001, Schedule 11.

– Измерено ниво на шума:

- RMA 248.3 T: 93,2 dB(A)
- RMA 253.3 T: 92,4 dB(A)

– Гарантирано ниво на шума:

- RMA 248.3 T: 95 dB(A)
- RMA 253.3 T: 94 dB(A)

Техническата документация се съхранява в STIHL Tirol GmbH.

Годината на производство и машинният номер са посочени върху косачката.

Лангкампфен, 11.12.2023

STIHL Tirol GmbH

по пълном.



Matthias Fleischer, Ръководител на отдел „Разработване на продукти“

по пълном.



Sven Zimmermann, Главен ръководител на отдел „Качество“

25 Адреси

www.stihl.com

26 Общи и специфични за продукта указания за безопасност

26.1 Въведение

Тази глава предава общите и специфичните за продукта инструкции за безопасност, предписани и предварително формулирани в продуктивния стандарт.

Указанията за безопасност за избягване на поражения от електрически ток, дадени в раздел „Електрическа сигурност“, не се отнасят за акумулаторните продукти на STIHL, с изключение на точка с).



ПРЕДУПРЕЖДЕНИЕ

- **Прочетете всички инструкции за безопасност, указания, илюстрации и технически спецификации, предоставени за тази косачка.** Неспазването на инструкциите по-долу може да доведе до токов удар, пожар и/или сериозни наранявания. **Съхранявайте всички инструкции за безопасност и указания за в бъдеще.**

26.2 Сигурност на работното място

- a) **Поддържайте работното си място чисто и добре осветено.** Безпорядъкът или неосветените работни зони могат да доведат до инциденти.
- b) **Не работете с косачката във взривоопасна среда, в която има запалими течности, газове или прах.** Косачките произвеждат искри, които могат да възпламенят прах или изпарения.
- c) **Пазете децата и други лица настрана, докато използвате косачката.** Ако сте разсеяни, може да загубите контрол над косачката.

26.3 Електрическа безопасност

- a) **Щепселът на косачката трябва да пасне в контакта. Щепселът не трябва да се модифицира по никакъв начин. Не използвайте адаптерни щепсели заедно с косачки със защитно заземяване.** Немодифицираните щепсели и подходящите контакти намаляват риска от токов удар.
- b) **Избягвайте контакт на тялото със заземени повърхности, като тръби, нагреватели, готварски печки и хладилници.**

- Съществува повишен риск от токов удар, ако тялото ви е заземено.
- c) **Не работете с косачката при дъжд или влажни условия.** Това може да увеличи риска от токов удар.
- d) **Не използвайте неправилно хранващия кабел.** Никога не използвайте хранващия кабел, за да пренасяте, дърпате косачката или да изваждате щепсела на косачката. Пазете хранващия кабел от топлина, масло, остри ръбове или движещи се части. Повредените или заплетени хранващи кабели увеличават риска от токов удар.
- e) **Когато работите на открито с косачка, използвайте само удължителни кабели, които са подходящи и за употреба на открито.** Използването на удължителен кабел, подходящ за употреба на открито, намалява риска от токов удар.
- f) **Ако работата на косачката във влажна среда е неизбежна, използвайте прекъсвач за диференциалнотокова защита.** Използването на прекъсвач за диференциалнотокова защита намалява риска от токов удар.
- d) **Извадете инструментите за регулиране или гаечните ключове, преди да включите косачката.** Инструмент или гаечен ключ, попаднал във въртяща се част на косачката, може да причини нараняване.
- e) **Избягвайте неправилна стойка. Уверете се, че стоите стабилно и пазите равновесие през цялото време.** Това ви дава по-добър контрол върху косачката в неочаквани ситуации.
- f) **Носете подходящо облекло. Не носете свободни дрехи или бижута. Пазете косата и дрехите далеч от движещите се части.** Свободни дрехи, бижута или дълга коса могат да бъдат захванати от движещите се части.
- g) **Ако е възможно да се монтира оборудване за извличане и събиране на прах, то трябва да се свърже и използва правилно.** Използването на прахосмукачка може да намали опасностите от прах.
- h) **Не се поддавайте на фалшиво чувство за сигурност и не пренебрегвайте правилата за безопасност на косачките, дори ако сте запознати с косачката, след като сте я използвали многократно.** Невнимателните действия могат да доведат до сериозни наранявания за части от секундата.

26.4 Сигурност на хората

- a) **Бъдете внимателни, обръщайте внимание на това, което правите, и използвайте здрав разум, когато работите с косачка. Не използвайте косачката, когато сте уморени или под въздействието на наркотици, алкохол или лекарства.** Момент на невнимание при използването на косачката може да доведе до сериозно нараняване.
- b) **Носете лични предпазни средства и винаги предпазни очила.** Носенето на лични предпазни средства, като маска против прах, нехлъзгащи се предпазни обувки, каска или защита на слуха, в зависимост от вида и начина на използване на косачката, намалява риска от нараняване.
- c) **Избягвайте непреднамерено въвеждане в експлоатация. Уверете се, че косачката е изключена, преди да я свържете към хранването и/или акумулатора, да я вдигнете или пренесете.** Ако при пренасяне на косачката държите пръста си върху ключа или свържете косачката към хранването, когато е включена, това може да доведе до злополуки.

26.5 Използване и третиране на косачката

- a) **Не претоварвайте косачката. Използвайте косачка, предназначена за вашата работа.** С подходящата косачка ще работите по-добре и по-безопасно в определените диапазон на мощност.
- b) **Не използвайте косачка, чийто прекъсвач е повреден.** Косачка, която вече не може да се включва или изключва, е опасна и трябва да се ремонтира.
- c) **Изключете щепсела от контакта и/или извадете разглобяемия акумулатор, преди да извършвате каквито и да било настройки на оборудването, да смените частите на инструмента за вмъкване или да прибирате косачката.** Тази предпазна мярка предотвратява неволното стартиране на косачката.
- d) **Съхранявайте неизползваните косачки на места, недостъпни за деца. Не позволявайте на никого да използва косачката, ако не е запознат с нея или не е прочел**

тези инструкции. Косачките са опасни, когато се използват от неопитни хора.

- e) **Поддържайте внимателно косачката и работните инструменти.** Проверете дали движещите се части работят правилно и не са заклещени, дали частите не са счупени или повредени по такъв начин, че да се наруши функционирането на косачката. Преди да използвате косачката, **ремонт-райте повредените части.** Много злополуки се причиняват от лошо поддържани косачки.
- f) **Поддържайте режещите инструменти остри и чисти.** Грижливо поддържаните режещи инструменти с остри режещи ръбове се задръстват по-малко и се направляват по-лесно.
- g) **Използвайте косачката, работния инструмент, аксесоарите и т.н. в съответствие с тези инструкции.** Вземете предвид условията на труд и дейността, която ще се извършва. Използването на косачките за цели, различни от тези, за които са предназначени, може да доведе до опасни ситуации.
- h) **Поддържайте ръкохватките и повърхностите за захващане сухи, чисти и без масла и мазнини.** Хлъзгавите ръкохватки и повърхности за захващане не позволяват безопасна работа и контрол на косачката в непредвидени ситуации.

26.6 Използване и боравене с акумулаторната косачка

- a) **Зареждайте акумулаторите само със зарядни устройства, препоръчани от производителя.** Зарядното устройство, предназначено за определен тип акумулатори, може да предизвика опасност от пожар, когато се използва с други акумулатори.
- b) **Използвайте в косачките само акумулатори, предназначени за тази цел.** Използването на други акумулатори може да доведе до нараняване и опасност от пожар.
- c) **Съхранявайте неизползвания акумулатор далеч от щипки за хартия, монети, ключове, пирони, винтове или други малки метални предмети, които могат да причинят претоварване на контактите.** Късо съединение между контактите на акумула-

тора може да доведе до изгаряния или пожар.

- d) **При неправилна употреба от акумулатора може да изтече течност. Избягвайте контакт с нея.** При случаен контакт изплакнете с вода. Ако течността попадне в очите, допълнително потърсете медицинска помощ. Изтеклата течност от акумулатора може да причини кожни раздразнения или изгаряния.
- e) **Не използвайте повреден или променен акумулатор.** Повредени или променени акумулатори могат да се държат непредсказуемо и да причинят пожар, експлозия или нараняване.
- f) **Не излагайте акумулатора на огън или прекомерни температури.** Пожар или температури над 130°C (265°F) могат да предизвикат експлозия.
- g) **Спазвайте всички инструкции за зареждане и никога не зареждайте акумулатора или косачката с акумулатор извън температурния диапазон, посочен в инструкциите за експлоатация.** Неправилното зареждане или зареждането извън одобрения температурен диапазон може да доведе до разрушаване на акумулатора и да увеличи риска от пожар.

26.7 Сервизна поддръжка

- a) **Възлагайте ремонта на косачката само на квалифициран персонал и само с оригинални резервни части.** Това гарантира, че сигурността на косачката е запазена.
- b) **Никога не обслужвайте повредени акумулатори.** Всяка поддръжка на акумулаторите трябва да се извършва само от производителя или от оторизирани сервизни центрове.

26.8 Инструкции за безопасност за косачки, захранвани с акумулатор

- a) **Не използвайте косачката при лошо време, особено при гръмотевични бури.** Това намалява риска от поразяване от мълнии.
- b) **Огледайте обстойно работната зона за диви животни.** Дивите животни могат да бъдат наранени от работещата косачка.
- c) **Прегледайте добре работната зона и отстранете всички камъни, пръчки, жици,**

- кости и други чужди тела. Изхвърлените части могат да причинят наранявания.
- d) **Преди да използвате косачката, винаги проверявайте дали острието на косачката и косачният механизъм не са износени или повредени.** Износените или повредени части увеличават риска от нараняване.
- e) **Редовно проверявайте коша за трева за износване или скъсване.** Износеният или повреден кош за трева увеличава риска от нараняване.
- f) **Оставете защитните капаци на мястото им. Защитните капаци трябва да са изправни и правилно закрепени.** Разхлабен, повреден или неправилно функциониращ защитен капак може да причини нараняване.
- g) **Поддържайте отворите за всмукване на въздух свободни от натрупвания.** Блокираният въздухозаборници и замърсяванията могат да доведат до прегряване или опасност от пожар.
- h) **Винаги носете нехлъзгащи се предпазни обувки, когато работите с косачката. Никога не работете боси или с отворени сандали.** Това намалява риска от нараняване на краката при контакт с въртящия се нож на косачката.
- i) **Винаги носете дълги панталони, когато работите с косачката.** Голата кожа увеличава вероятността от нараняване от изхвърчащи части.
- j) **Не работете с косачката върху мокра трева. Ходете, никога не бягайте.** Това намалява риска от подхлъзване и падане, което може да доведе до наранявания.
- k) **Не използвайте косачката по прекалено стръмни склонове.** Това намалява риска от загуба на контрол, подхлъзване и падане, което може да доведе до нараняване.
- l) **Когато работите по склонове, уверете се, че имате сигурна опора; винаги работете напречно на склона, никога нагоре или надолу, и бъдете изключително внимателни, когато промените посоката на работа.** Това намалява риска от загуба на контрол, подхлъзване и падане, което може да доведе до нараняване.
- m) **Бъдете особено внимателни, когато косите на заден ход или дърпате косач-**

- ката към себе си. Винаги обръщайте внимание на заобикалящата среда.** Това намалява риска от спъване по време на работа.
- n) **Не докосвайте ножовете или други опасни части, които все още се движат.** Това намалява риска от нараняване от движещи се части.
- o) **Уверете се, че всички прекъсвачи са изключени и акумулаторът е изключен, преди да отстранявате уловения материал или да почиствате косачката.** Неочакваната работа на косачката може да доведе до сериозни наранявания.

Cuprins

1	Prefață.....	675
2	Informații referitoare la acest Manual de instrucțiuni.....	676
3	Cuprins.....	677
4	Instrucțiuni de siguranță.....	678
5	Pregătirea pentru funcționare a mașinii de tuns iarba.....	686
6	Încărcarea bateriei și a LED-urilor.....	687
7	Asamblarea mașinii de tuns iarba.....	688
8	Se reglează pentru utilizator mașina de tuns iarba.....	689
9	Introducerea și scoaterea bateriei.....	690
10	Cuplarea și decuplarea mașinii de tuns iarba.....	691
11	Verificarea mașinii de tuns iarba.....	692
12	Lucrul cu mașina de tuns iarba.....	693
13	După lucru.....	694
14	Transportarea.....	694
15	Stocarea.....	695
16	Curățare.....	696
17	Întreținere.....	696
18	Reparare.....	697
19	Depanare.....	698
20	Date tehnice.....	700
21	Piese de schimb și accesorii.....	701
22	Eliminare.....	702
23	Declarație de conformitate EU.....	702
24	Declarația de conformitate UKCA.....	702
25	Adrese.....	703
26	Instrucțiuni de siguranță generale și specificații produsului.....	703

1 Prefață

Stimată clientă, stimat client,

ne bucurăm că ați ales STIHL. Dezvoltăm și executăm produsele noastre în calitate de vârf, con-