

Instrukcja ważna dla urządzeń wyprodukowanych po: / Návod pro zařízení vyrobená po: / Návod pre obsluhu zariadení vyrobených po: / Instrukcija – įrenginiai, kurie buvo pagaminti nuo: / Lietošanas instrukcija ierīcēm izgatavotiem pēc: / A használati utasítás a következő időpont után gyártott eszközökre érvényes / Manualul de utilizare pentru aparate fabricate după: / Bedienungsanleitung für Geräte, hergestellt wurden die nach dem: / Ta navodila za uporabo veljajo za naprave, izdelane po: / Ръководството е валидно за устройства, произведени след: / Ovaj priručnik vrijedi za uređaje proizvedene nakon: / Посібник дійсний для пристроїв, виготовлених після: 01.11.2020

- PL** **Myjka wysokociśnieniowa**
Instrukcja obsługi z kartą gwarancyjną
- CZ** **Tlaková myčka**
Návod k obsluze se záručním listem
- SK** **Vysokotlakový čistič**
Užívateľská príručka so záručným listom
- LT** **Aukšto slėgio plovimo įrenginys**
Naudojimo instrukcija su Garantiniu lapu
- LV** **Augstspiediena mazgātājs**
Lietošanas instrukcija ar garantijas talonu
- HU** **Magasnyomású mosó**
Használati Utasítás Garanciajeggyel
- RO** **Dispozitiv de spalat cu apa sub inalta presiune**
Instrucțiuni de utilizare și certificat de garanție
- DE** **Hochdruckreiniger**
Bedienungsanleitung mit Garantiekarte
- SI** **Visokotlačni čistilec**
Navodila za uporabo z garancijskim listom
- BG** **Почистващо устройство под високо налягане**
Инструкция за експлоатация с гаранционна карта
- HR** **Visokotlačni perać**
Upute za upotrebu s jamstvenim listom
- UA** **Очищувач високого тиску**
Інструкція з експлуатації з гарантійним талоном



- PL** Wszelkie prawa zastrzeżone. Niniejsze opracowanie jest chronione prawem autorskim. Kopiowanie lub rozpowszechnianie Instrukcji Obsługi we fragmentach albo w całości bez zgody Dedra Exim zabronione. Dedra Exim zastrzega sobie prawo do wprowadzania zmian konstrukcyjno-technicznych oraz kompletacyjnych bez uprzedniego powiadomienia. Zmiany te nie mogą stanowić podstawy do reklamowania produktu. Instrukcja obsługi dostępna na stronie www.dedra.pl
- CZ** Všechna práva vyhrazena. Toto zpracování je chráněno autorským právem. Kopírování nebo šíření Návodu k obsluze v částech nebo vcelku bez souhlasu společnosti Dedra Exim je zakázáno. Dedra Exim si vyhrazuje právo zavádět konstrukční a technické a komplementační změny bez dřívějšího oznámení. Tyto změny nemohou být základem pro reklamování výrobku. Návod k obsluze dostupný na stránkách www.dedra.pl
- SK** Všetky práva vyhradené. Tieto materiály sú chránené autorskými právami. Kopírovanie prípadne šírenie častí, prípadne celého návodu na obsluhu je bez súhlasu spoločnosti Dedra Exim zakázané. Dedra Exim si vyhradzuje právo na vykonávanie konštrukčno-technických zmien, a zmien doplnkového príslušenstva, bez predchádzajúceho upozornenia. Tieto zmeny nemôžu byť dôvodom na reklamáciu výrobku. Užívateľská príručka je dostupná na webovej stránke www.dedra.pl
- LT** Visos teisės saugomos. Šis kūrinys yra saugomas autorių teisių įstatymų. Eksploatavimo instrukcijos arba jos fragmentų kopijavimas ir platinimas be „Dedra Exim“ sutikimo draudžiamas. „Dedra Exim“ pasilieka sau teisę įvesti konstrukcijos, techninius arba komplektacijos pokyčius be išankstinio įspėjimo. Šie pokyčiai negali būti skundo dėl produkto pagrindu. Naudojimo instrukcija yra prieinama svetainėje: www.dedra.pl
- LV** Visas tiesības pasargātas. Šis izdevums ir sargāts ar autoritēsiību. Lietošanas Instrukcijas kopēšana vai izplatīšana pilnīgi vai fragmentos bez Dedra Exim firmas piekrišanas ir aizliegta. Firma Dedra Exim atstāj sev tiesību veikt konstrukcijas-tehnikas izmaiņu, kā arī komplektācijas izmaiņu bez iepriekšēja bevezetēšēnek jogāt. Ezek a változások nem szolgálhatnak alappól a termék reklamációjának. A használati utasítás a weboldalon elérhető www.dedra.pl
- HU** Minden jog fenntartva. A jelen kiadvány szerzői jogokkal védve. A Használati Utasítás másolása vagy terjesztése egészében vagy részleteiben a Dedra Exim írásos engedélye nélkül tilos. A Dedra Exim fenntartja magának a szerkezeti-műszaki, valamint komplettálási változtatások előzetes bejelentés nélkülűi bevezetésének jogát. Ezek a változások nem szolgálhatnak alappól a termék reklamációjának. A használati utasítás a weboldalon elérhető www.dedra.pl
- RO** Toate drepturile rezervate. Această redactare este protejată prin legea dreptului de autor. Este interzisă copierea, reproducerea în orice fel sau multiplicarea și distribuirea parțială sau în totalitate a Manualului de utilizare fără permisiunea firmei Dedra Exim Firma Dedra Exim își rezervă dreptul de a face modificări tehnice și constructive sau de completare a dispozitivului fără o notificare prealabilă. Aceste modificări nu pot constitui temel pentru reclamarea produsului. Instrucțiunea de deservire accesibilă pe pagina www.dedra.pl
- DE** Alle Rechte vorbehalten. Die vorliegende Bedienungsanleitung wird durch das Urheber-recht geschützt. Kein Teil dieser Bedienungs-anleitung darf ohne schriftliche Einwilligung von Dedra Exim vervielfältigt oder verbreitet werden. Dedra Exim behält sich das Recht vor, Konstruktions- und technische Änderungen sowie Änderungen in der Zusammensetzung vorzunehmen, ohne vorher darüber zu informieren. Diese Änderungen können kein Grund zur Reklamation des Produkts bilden. Die Bedienungsanleitung ist auf der Internetseite www.dedra.pl zugänglich.
- SI** Vse pravice pridržane. Ta navodila so zaščiteni na podlagi predpisov o avtorskih pravicah. Prepovedano je kopiranje ali razširjanje teh navodil za uporabo po delih ali v celoti brez soglasja Dedra Exim. Dedra Exim si pridržuje pravico do uvajanja konstrukcijsko-tehničnih in kompletacijskih sprememb brez predhodnega obvestila. Te spremembe ne morejo biti podlaga za prijavo reklamacije. Navodila za uporabo so na voljo na strani www.dedra.pl
- BG** Всички права запазени. Тази работа е защитена с авторски права. Копирането или разпространението на ръководството за потребителя на части или изцяло без разрешението на Dedra Exim е забранено. Dedra Exim си запазва правото да прави промени в дизайна, техниката и окомплектовката без предварително уведомление. Тези промени не могат да бъдат основание за рекламиране на продукта. Ръководството за потребителя е достъпно на адрес www.dedra.pl
- HR** Sva prava pridržana. Ova je studija zaštićena autorskim pravima. Zabranjeno je kopiranje ili distribucija korisničkog priručnika, djelomično ili u cijelosti, bez pristanka Dedra Exima. Dedra Exim zadržava pravo uvođenja dizajnerskih, tehničkih i montažnih promjena bez prethodne najave. Ove izmjene ne mogu biti temelj za reklamiranje proizvoda. Korisnički priručnik dostupan na www.dedra.pl
- UA** Всі права захищені. Ця робота захищена авторським правом. Копіювання або розповсюдження Посібника користувача повністю або частково без дозволу Dedra Exim заборонено. Dedra Exim залишає за собою право вносити зміни в конструкцію, технічні характеристики та комплектацію без попереднього повідомлення. Ці зміни не можуть бути підставою для реклами продукту. Посібник користувача доступний на сайті www.dedra.pl

Kontakt
 Kontakt / Kontakt / Kontakta / Kontakta / Kapcsolat / Contact / Kontakt / Kontakt / Контакт / Kontakt / Контакти
 Dedra Exim Sp. z o.o., ul. 3 Maja 8, 05-800 Pruszków
 Tel. +48 22 73 83 777 wew. 129, 165, fax +48 22 73 83 779
 serwis@dedra.com.pl www.dedra.pl



1. Zdjęcia i rysunki



DED8819



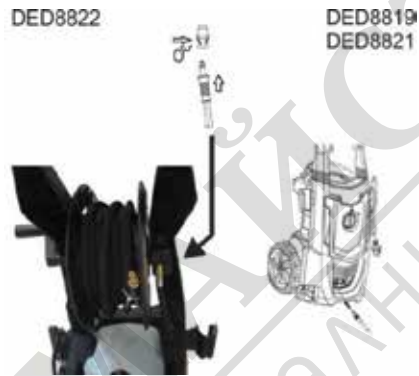
DED 8821

DED 8822

A



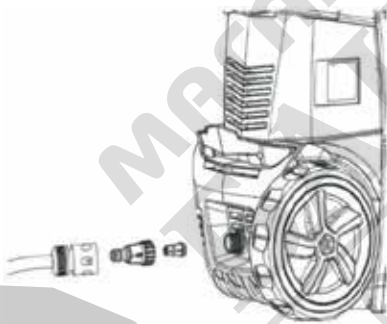
B



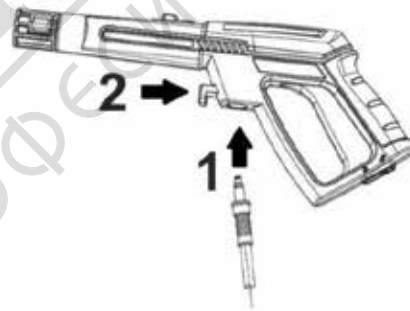
C



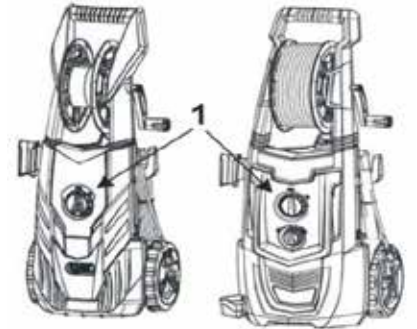
D



E



F



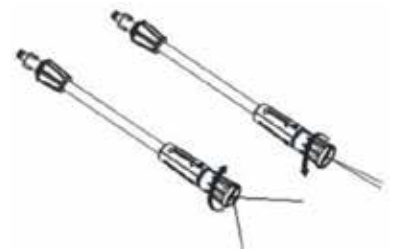
G



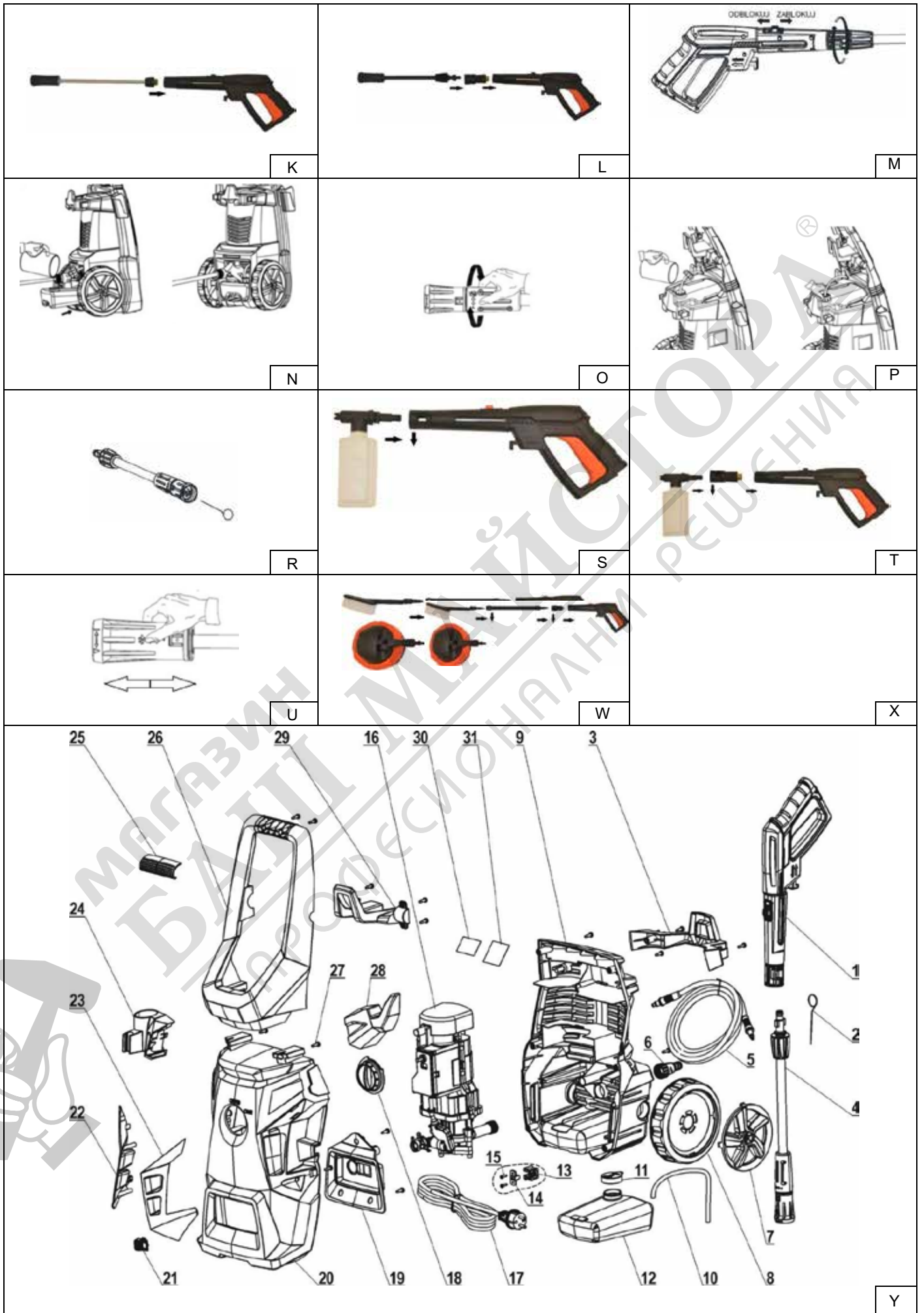
H



I



J



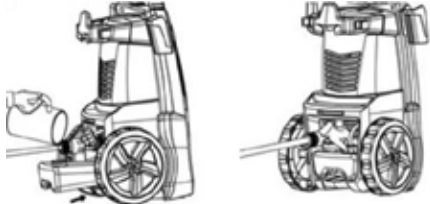
K



L



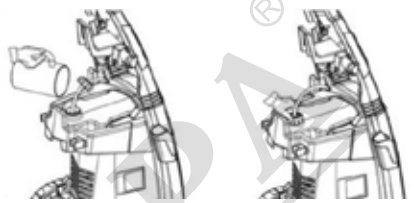
M



N



O



P



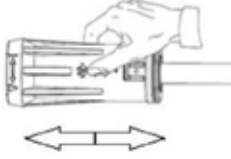
R



S



T

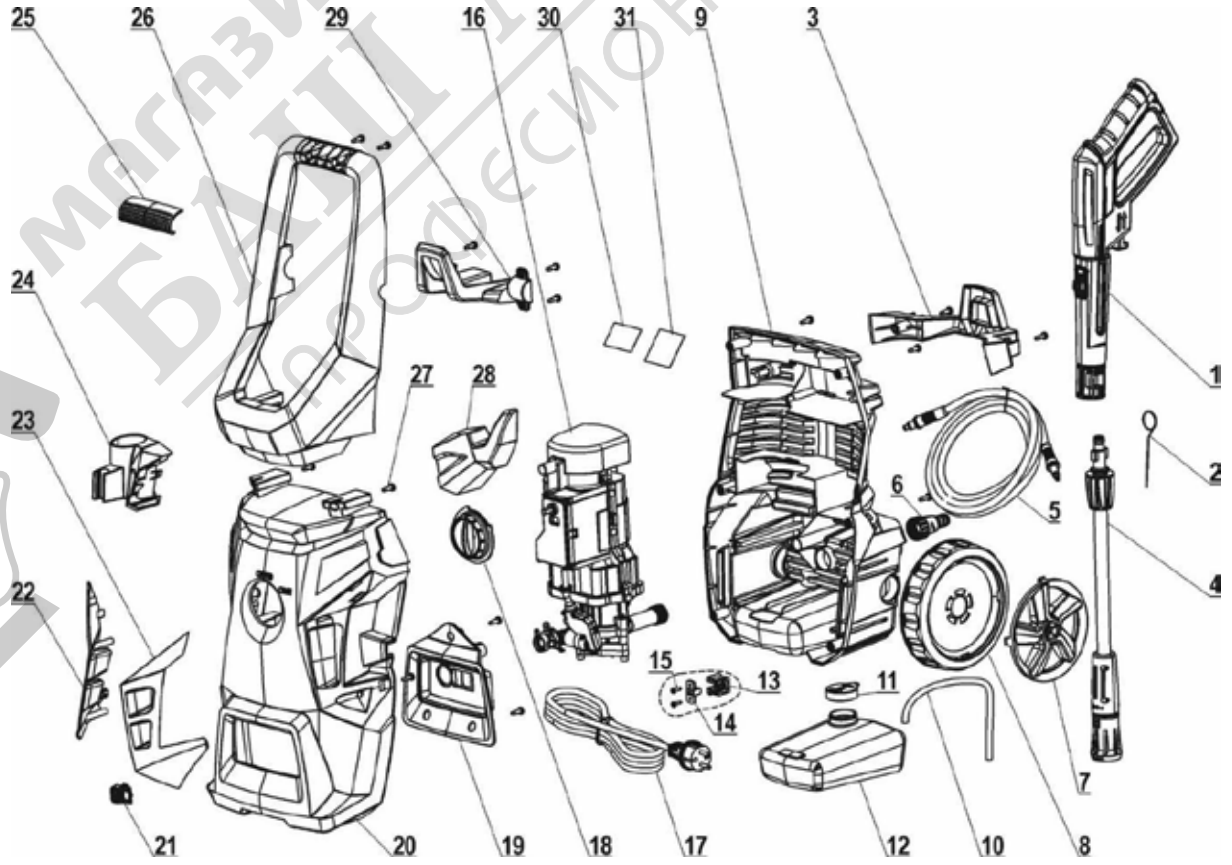


U

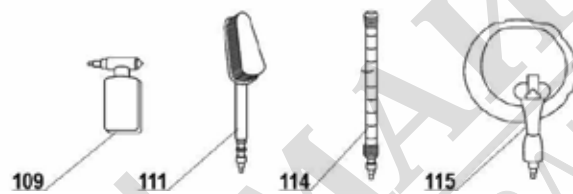
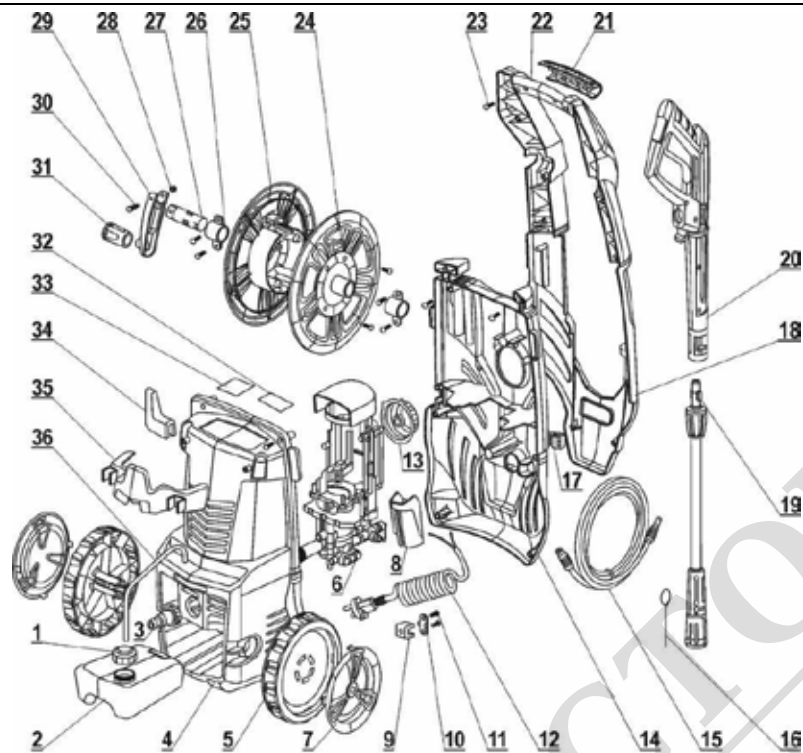


W

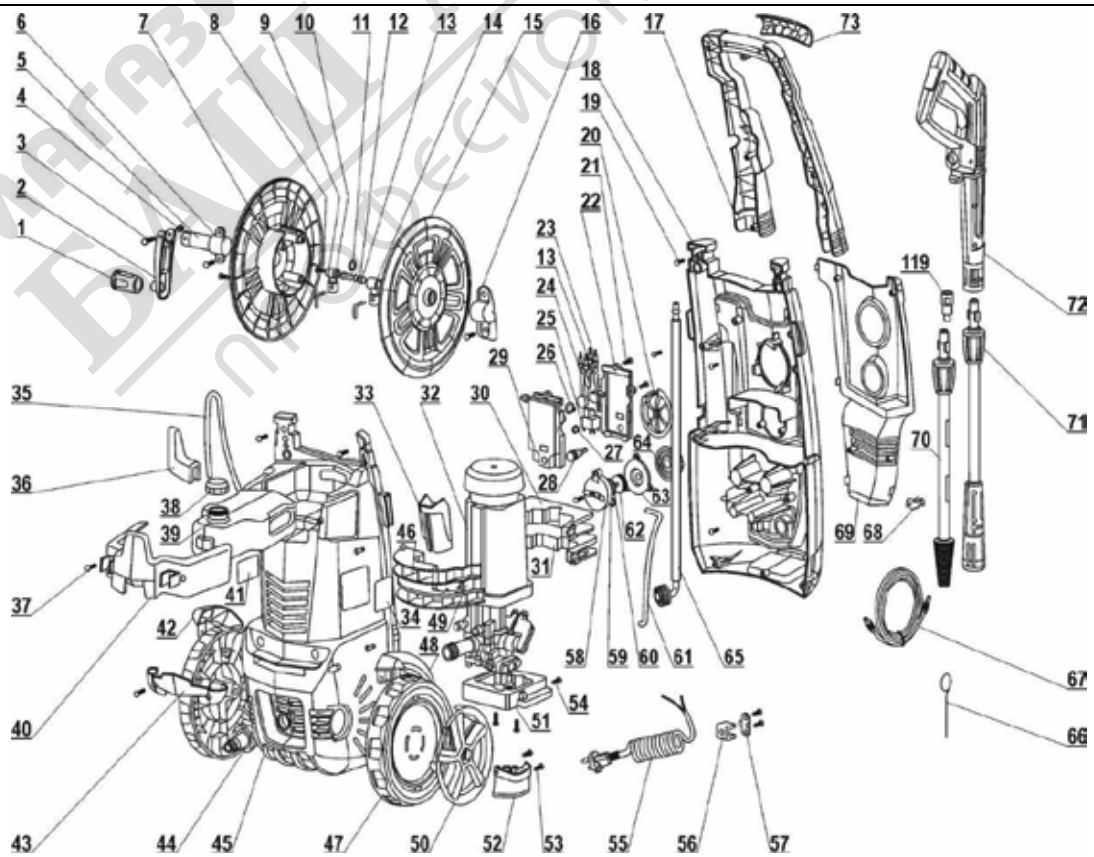
X



Y



Z



Z1

Opis piktogramów / Popis použitých piktogramů / Opis používaných piktogramov / Panaudotų piktogramų aprašymas / Lietoto piktogrammu apraksts / Az alkalmazott piktogramok magyarázata / Descrierea pictogramelor / Beschreibung der verwendeten Piktogramme / Opis piktogramov / Описаніе на пиктограмите / Opis piktograma / Опис пиктограм



Nakaz: przeczytaj instrukcję obsługi / Příkaz: přečtěte návod k obsluze / Příkaz: oboznámte sa s uživatelskou príručkou / Privaloma: perskaitykite aptarnavimo instrukciją / Norādījums: rūpīgi iepazīstieties ar lietotāja rokasgrāmatā sniegto informāciju / Utasítás: olvassa el az útmutatót / Obligatoriu: citiți manualul de utilizare / Gebot: die Bedienungsanleitung lesen / Zahteva: prebrati navodila za uporabo / Заповедта: прочетете ръководството за употреба / Obaveza: pročítajte korisnički priručnik / Обов'язково: прочитати інструкцію з експлуатації



Używać ochronników słuchu / Používejte ochranu sluchu/ Používejte chrániče sluchu/ Privaloma: naudoti apsauginius akinius/ Lietojiet dzirdes aizsardzības līdzekļus/ Utasítás: használjon fülvédőt/ Trebuie să folosiți aparate pentru protecția auzului/ Der Gehörschutz ist zu benutzen / Uporabljeni štitičnici za ušesa / Носете защита на ушите / Koristite zaštitu za sluh / Носить засоби захисту органів слуху



Ostrzeżenie: Zgodnie z obowiązującymi przepisami urządzenie wolno podłączać do sieci wodociągowej tylko przy zastosowaniu izolatora przepływu zwrotnego. Zaleca się zastosowanie izolatora przepływu zwrotnego zgodnego z normą europejską iec 61770, typu ba. Woda, która przepłynęła przez izolator przepływu zwrotnego, traci właściwości wody pitnej. W przypadku samozasysania należy stosować trzymetrowy zestaw zasysający./ upozornění: v souladu s platnými předpisy se zařízení může připojovat k vodovodní síti pouze s použitím zamezovače zpětného průtoku. Doporučuje se používat zamezovač zpětného průtoku shodný s evropskou normou iec 61770, ba. Voda, která protekla zamezovačem zpětného průtoku, ztratí vlastnosti pitné vody. V případě samonasávání používejte třímetrovou sací soupravu./ výstraha: podľa platných predpisov sa zariadenie môže pripojiť k vodovodnej sieti iba vtedy, keď sa používa izolátor (blokáda) spätného prietoku. Odporúčame používať izolátor spätného prietoku spĺňajúci požiadavky európskej normy iec 61770, typu ba. Voda, ktorá pretečie cez izolátor spätného prietoku sa už nesmie používať ako pitná voda. V prípade používania automatického nasávacieho systému, používajte trojmetrovú nasávaciu súpravu./ iespējamas: remiantis galiojančiam įstatymais, šis įrenginys gali būti įjungiamas į vandentiekio tinklą tik tuomet, kai yra naudojamas atbulinės srovės izoliatorius. Rekomenduojama naudoti atbulinės srovės izoliatorių, atitinkančius europos normą iec 61770, tipas ba. Vanduo, kuris patenka į atbulinės srovės izoliatorių, praranda geriamojo vandens savybes. Naudojant savaiminio siurbimo sistemą, reikia naudoti trijų metrų ilgio siurbimo rinkinį./ brīdinājums: saskaņā ar spēkā esošām normām ierīce var būt pieslēgta pie ūdens tīkla, tikai lietojot atpakaļgaitas izolatoru. Atpakaļgaitas izolatora lietošana ieteicama saskaņā ar eiropas normu iec 61770, tips ba. Ūdens pēc pāriešanas caur atpakaļgaitas izolatoru nevar būt dzerts. Pašas iesūkšanas gadījumā lietot trīs metru iesūkšanas komplektu./ figyelmeztetés: a berendezést az érvényes előírásoknak megfelelően sohasem szabad egy rendszerválasztó nélkül az ivóvíz hálózatra csatlakoztatni. Használjon az iec 61770 előírásainak megfelelő ba típusú rendszerválasztót. Az a víz, amely keresztlőlyök a rendszerválasztón, már nem ivóvíz. Visszaszívás esetén három méteres szivó rendszerrel alkalmazzon./ avertizare: conform cu prevederile obligatorii aparatul poate fi conectat la rețeaua de apă numai folosind separatorul de sistem. Se recomandă folosirea separatorului de sistem la rețeaua de apă conform cu standardul european iec 61770, tip ba. apa care trece prin separatorul de sistem pierde proprietățile apei potabile și cazul autoaspirării trebuie să utilizați un set de aspirare de trei metri. / warning: in übereinstimmung mit den geltenden vorschriften darf das gerät nur unter verwendung des systemtrenners angeschlossen werden. Es wird empfohlen einen systemtrenner gemäß der europäischen norm iec 61770, typ ba zu verwenden. Das wasser, das durch den systemtrenner durchgeflossen ist, verliert die eigenschaften des trinkwassers. Beim selbstansaugen ist ein drei meter langes ansaugset zu verwenden. Opozorilo: Skladno z obvezujočimi predpisi je napravo dovoljeno priključiti na vodovodno omrežje le z uporabo preprečevalnik povratnega toka. Priporoča se uporaba preprečevalnika povratnega toka, skladnega z evropskim standardom IEC 61770 tipa ba. Voda, ki se pretoči skozi preprečevalnik povratnega toka, izgubi lastnosti pitne vode. V primeru samozasosanja uporabiti trimetrski zasosovalni komplet / Предупреждение: В съответствие с приложимите разпоредби уредът може да се свързва към водопроводната мрежа само с помощта на изолатор за обратен поток. Препоръчваме използването на изолатор за обратен поток, съответстващ на европейския стандарт iec 61770, тип ба. Водата, която е преминала през изолатора за обратен поток, губи своите свойства си на питейна вода. В случай на самозасмукване трябва да се използва триметров смукателен комплект. / Urozenie: Sukladno važećim propisima, uređaj se smije priključiti na vodoopskrbnu mrežu samo pomoću povratnog izolatora. Preporuča se korištenje povratnog izolatora u skladu s evropskim standardom IEC 61770, tip ba. Voda koja je prošla kroz povratni ventil gubi svojstva vode za piće. U slučaju samousisavanja, mora se koristiti usisni set dužine tri metra. Попередження: Відповідно до чинних норм, прилад можна підключати до водопроводу лише за допомогою ізолятора зворотного потоку. Ми рекомендуємо використовувати ізолятор зворотного потоку, що відповідає європейському стандарту iec 61770, тип ба. Вода, яка пройшла через ізолятор зворотного потоку, втрачає свої властивості питної води. У разі самовсмоктування слід використовувати триметровий всмоктувальний комплект



Ostrzeżenie: nigdy nie kierować strumienia wody na ludzi, zwierzęta, urządzenie lub jego elementy elektryczne. Uwaga: strumień cieczy o wysokim ciśnieniu może być niebezpieczny, jeżeli stosuje się go w sposób niezgodny z przeznaczeniem./ upozornění: nikdy nesměřte proud vody na lidi, zvířata, zařízení nebo jeho elektrické součásti. Upozornění: proud vysokotlaké vody může být nebezpečný, pokud se používá v rozporu s určením./ výstraha: prúdom vody nikdy nemierte na ľudí, zvieratá, zariadenia alebo elektrické prvky. Pozor: prúd vody s vysokým tlakom môže byť nebezpečný, ak sa nepoužíva v súlade s jeho určením./ iespējamas: draudziama nukreipti srovē į žmones, gyvūnus, įrenginį arba jo elektrikos elementus. Dėmesio: aukšto slėgio srovės gali būti pavojinga, jei naudojame ją ne pagal paskirtį./ brīdinājums: nekād nenovirzīt ūdens strūklu cilvēku, dzīvnieku, ierīces vai elektrisku elementu virzienā. Uzmanību: ūdens strūkļa ar augstu spiedienu var būt bīstama, ja lietota neatbilstoši./ figyelmeztetés: sohasse irányítsa a vízsgárat emberekre, állatokra, magára a készülékre, vagy más elektromos alkatrészekre. Figyelem: a nagynyomású sugár veszélyes lehet, ha azt nem a rendeltetésének megfelelően használják./ avertizare: niciodată nu direcționați jetul de apă spre oameni, animale, aparate sau elemente electrice. atenție: jetul de lichid de o înaltă presiune poate fi periculos dacă se folosește neconform cu destinația./ warning: nie einen wasserstrahl auf menschen, tiere oder auf ein elektrogerät und seine elektrische elemente richten. Achtung: ein hochdruckflüssigkeitsstrahl kann gefährlich werden, wenn er entgegen seiner bestimmung verwendet wird. Opozorilo: nikoli ne usmerjajte vodnega curka na ljudi, živali, na aparate ali njihove električne komponente. Pozor: Visokotlačni curek tekočine je lahko nevaren, če se ne uporablja skladno z njegovo namembnostjo. / Предупреждение: никогда не насочивайте водната струя към хора, животни, уреда или неговите електрически компоненти. Внимание: течната струя под високо налягане може да бъде опасна при неправилна употреба. / Urozenie: nikada ne usmjeravajte mlaz vode na ljude, životinje, uređaj ili njegove električne komponente. Napomena: mlaznice tekućine pod visokim pritiskom mogu biti opasne ako se ne koriste prema namjeni. Попередження: ніколи не спрямовуйте струмінь води на людей, тварин, прилад або його електричні компоненти. Попередження: розпилення рідини під високим тиском може бути небезпечним у разі неправильного використання

Informacja: urządzenie w drugiej klasie ochronności / informace: zařízení v druhé třídě ochrany / informácia: zariadenie v druhej triede ochrany / informacija: įrankio saugumo nuo elektros smūgio klasės / informacija: ierīce atbilst otrajai aizsardzības klasei / informació: a termék második osztályú besorolással rendelkezik / informatie: dispozitiv din clasa a doua de protecție împotriva / information: das gerät besitzt die zweite klasse / informacija: naprava v drugem razredu zaščite pred električnim udarom / Информация: устройство в клас на защита II / Podaci: uređaj u drugoj klasi zaštite / Informacija: пристрій з класом захисту II



Oznaczenie gwarantowanego poziomu dźwięku LwA 97 db(a)/ označení garantované hladiny zvuku LwA 97 db(a)/ označenie zaručenej úrovne hluku (akustického tlaku) LwA 97 db(a)/ garantuoto garso lygis LwA 97 db(a)/ garantēta skaņas līmeņa apzīmējums LwA 97 db(a)/ megjelölt garantált hangerő-szint LwA 97 db(a)/ marquage du niveau de bruit LwA 97 db(a) garant / indicación del nivel de potencia acústica garantizado LwA 97 db (a)/ indicarea nivelului garantat de sunet LwA 97 db(a)/ aanduiding van het gegarandeerde geluidsniveau LwA 97 db(a)/ kennzeichnung des garantierten schallpegels LwA 97 db(a) / Označka zajištěná rovní zvoka LwA 97 db(a) / Определенно на гарантирано ниво на звука LwA 97 db(a) / Zajamčena lavova oznaka razine zvuka 97 db(a) / Позначення гарантованого рівня шуму LwA 97 dB(a)

Nihanje tlaka	Umazana šoba	Očistiti šobe
	Neustrezna količina vode	Popravite količino vode
	Zamašen vodni filter	Očistiti filter
Netesnost	Cevni priključek na cev za vodo ni zategnjen	Močnejše priviti cevni priključek na čistilec
	Netesnost naprave	Dostaviti napravo v servis

13. Komplektacija naprave

1. Čistilec, 2. Vodna cev, 3. Brizgalna (razpršilna) pištola, 4. Sulica s šobo z nastavljivo širino curka, 5. Cevni priključek s filtrom, 6. Iгла za čiščenje šob, 7. Konektor (DED8822), 8. Držalo za pištolo 9. Držalo za napajalni vod, 10. Sulica z vrtljivo šobo, 11. Ploščata ščetka, 12. Podaljšek, 13. Patio cleaner, 14. Rezervoar za peno

14. Informacija za uporabnike glede ravnanja z električnimi in elektronskimi napravami po njihovi izločitvi iz uporabe

(zadeva gospodinjstva)
 Simbol, ki je prikazan na izdelkih ali spremljajoči dokumentaciji, označuje, da se okvarjene električne ali elektronske opreme ne sme odlagati med gospodinjstve odpadke. Če želite sestavne dele zavreči, ponovno uporabiti ali predelati, jih je treba odpeljati na specializirano zbirno mesto, kjer jih bodo sprejeli brezplačno. Informacije o lokacijah zbirnih mest za rabljeno opremo zagotavljajo lokalni organi, npr. na svojih spletnih straneh. S pravilnim odstranjevanjem naprave lahko ohranimo dragocene vire ter se izognemo negativnim vplivom na zdravje in okolje zaradi morebitne prisotnosti nevarnih: snovi, zmesi in sestavnih delov v opremi. Zaradi nepravilnega odlaganja odpadkov vam grozijo kazni v skladu z ustreznimi lokalnimi predpisi. Uporabniki v državah EU: Če želite odstraniti električno ali elektronsko opremo, se obrnite na najbližje prodajno mesto ali na dobavitelja, ki vam bo zagotovil dodatne informacije. Odstranjevanje v državah zunaj Evropske unije: Ta simbol velja samo za države Evropske unije. Če želite ta izdelek zavreči, se obrnite na lokalne organe ali prodajalca, da vam pojasnijo pravilen način odstranjevanja.

Garancijski list za

[Visokotlačni čistilec]

Kataloška številka: DED8819 / DED8821 / DED882 Številka serije:

(v nadaljnjem besedilu: izdelek)

Datum nakupa izdelka:

Žig prodajalca

Datum in podpis prodajalca:

Izjava uporabnika:

Potrujem, da sem bil seznanjen z garancijskimi pogoji in posledicami neupoštevanja navodil iz navodil za uporabo in garancijskega lista. Seznanjen sem s pogoji tega jamstva, kar potrjujem z lastnoročnim podpisom:

.....
 Datum in kraj Podpis uporabnika

I. Odgovornost za izdelek

- Garant - Dedra Exim Sp. z o.o. s sedežem v Pruszkow, naslov: ul. 3 Maja 8, 05-800 Pruszków, KRS 0000062517, Okrožno sodišče za glavno mesto Varšavo v Varšavi, XIV gospodarski oddelek nacionalnega sodnega registra, NIP 527-020-49-33, osnovni kapital: 100.980,00 PLN.
- Pod pogoji, navedenimi v tem garancijskem listu, dajalec garancije zagotavlja garancijo za izdelek, ki izvira iz distribucije dajalca garancije.
- Jamstvena odgovornost zajema samo napake, ki so nastale zaradi razlogov, ki so bili prisotni v izdelku v času, ko je bil izročen uporabniku.
- V okviru garancije ima uporabnik pravico do brezplačnega popravila izdelka, če se je napaka pokazala v garancijskem roku. Način popravila izdelka (način popravila) je v pristojnosti izdajatelja garancije. Če garant ugotovi, da popravilo ni mogoče, si pridržuje pravico do zamenjave okvarjenega elementa ali celotnega izdelka z brezhibnim, znižanja cene izdelka ali odstopa od pogodbe.
- V zvezi z uporabnikom, ki ni potrošnik v smislu zakona z dne 23. aprila 1964. Civilnega zakonika je odgovornost garanta za škodo, ki izhaja iz te garancije in/ali je povezana z njeno sklenitvijo in izvajanjem, ne glede na pravni naslov, omejena na največ vrednost izdelka z napako.

II. Jamstveno obdobje

Sestavni deli izdelka	Trajanje jamstvenega zavarovanja
Visokotlačni čistilec	24 mesecev od datuma nakupa izdelka, kot je navedeno na tej garancijski kartici

III. Pogoji za uveljavljanje jamstva

1. Uporabnik mora predložiti izpolnjen garancijski list izdelka in dokazati okoliščine nakupa izdelka, npr. s predložitvijo računa, računa itd. Zaradi učinkovite obravnave

pritožbe je priporočljivo, da uporabnik skupaj z izdelkom predloži vse elemente, opredeljene v poglavju "Kompletiranje naprave", ki je vključeno v uporabniški priročnik.

- Uporabnik mora upoštevati priporočila iz navodil za uporabo in garancijskega lista.
- Garancija velja samo za ozemlje Republike Poljske in EU.
- Garancija ne krije napak na izdelku, ki nastanejo zlasti zaradi:
 - Če uporabnik ne upošteva pogojev, določenih v uporabniškem priročniku, zlasti glede pravilnega delovanja, vzdrževanja in čiščenja;
 - Če uporabnik uporablja sredstva za čiščenje ali vzdrževanje, ki niso v skladu z navodili za uporabo;
 - neustrezno skladiščenje in prevoz izdelka s strani uporabnika;
 - Uporabnikove nepooblaščen spremembe in/ali modifikacije izdelka, ki niso bile dogovorjene z dajalcem jamstva;
 - Uporabnikova uporaba potrošnega materiala v izdelku, ki ni v skladu z navodili za uporabo.
- Uporabnik, ki ni potrošnik v smislu zakona z dne 23. aprila 1964. civilnega zakonika, izgubi garancijo za izdelek, v katerem:
 - je uporabnik odstranil, spremenil ali poškodoval serijske številke, oznake datuma in merilne tablice;
 - če je uporabnik poškodoval pečate ali če so na njih vidni znaki poseganja.
- Opozorilo!!! Uporabnik mora dejavnosti, povezane z vsakodnevnim delovanjem izdelka, ki med drugim izhajajo iz uporabniškega priročnika, opraviti sam in na lastne stroške.

IV. Postopek za pritožbo

- Če se ugotovi, da izdelek deluje nepravilno, se pred vložitvijo zahtevka prepričajte, da so bili pravilno izvedeni vsi postopki, navedeni zlasti v uporabniškem priročniku.
- Priporočamo, da pritožbo vložite takoj, po možnosti v 7 dneh po tem, ko opazite napako na izdelku. Uporabnik, ki ni potrošnik v smislu zakona z dne 23. aprila 1964. civilnega zakonika, izgubi pravice, ki izhajajo iz tega jamstva, če pritožbo ne vložijo v 7 dneh.
- Pritožbo lahko med drugim vložite na mestu nakupa izdelka, pri garancijskem servisu ali pisno na naslov: Dedra Exim Sp. z o.o., ul. 3 Maja 8, 05-800 Pruszków.
- Uporabnik lahko vložijo pritožbo prek obrazca, ki je na voljo na spletni strani www.dedra.pl. ("obrazec za garancijski zahtevek").
- naslovi garancijskega servisa za posamezne države so na voljo na spletni strani www.dedra.pl. Če v določeni državi ni garancijskega servisa, je priporočljivo, da garancijske zahtevke pošljete na naslednji naslov: Dedra Exim Sp. z o.o. ul. 3 Maja 8, 05-800 Pruszków (Poljska).
- Zaradi varnosti uporabnika je prepovedano uporabljati izdelek z napako.
- Opozorilo: Uporaba okvarjenega izdelka je nevarna za zdravje in življenje uporabnika.
- Obveznosti iz garancije bodo izpolnjene v 14 delovnih dneh, šteto od datuma dobave izdelka, ki ga je uporabnik reklamiral.
- Preden izdelek z napako oddate v reklamacijo, ga je priporočljivo očistiti. Reklamacijski izdelek je priporočljivo skrbno zaščititi pred poškodbami med prevozom (reklamacijski izdelek je priporočljivo dostaviti v originalni embalaži).
- Garancijski rok se podaljša za čas, ko uporabnik zaradi napake ni mogel uporabljati izdelka v garanciji. Garancija ne izključuje, omejuje ali zadrži pravic uporabnika iz zakonskega jamstva za napake na prodanem blagu

V skladu s členom 13(1) in (2) Uredbe (EU) 2016/679 Evropskega parlamenta in Sveta z dne 27. aprila 2016 o varstvu posameznikov pri obdelavi osebnih podatkov in o prostem pretoku takih podatkov ter o razveljavitvi Direktive 95/46/ES (v nadaljnjem besedilu: RODO) vas obveščamo

- Skrbnik vaših osebnih podatkov, podanih v obrazcu, je DEDRA-EXIM sp z o.o. s sedežem v Pruszkow [Pruszków], ul. 3 Maja 8, 05-800 Pruszków, Poljska (v nadaljevanju: "Skrbnik").
- Vaši podatki bodo obdelovani le za namene izvedbe garancijskega postopka z napravo v skladu s črko b prvega odst. 6. člena Splošne uredbe o varstvu podatkov EU (v nadaljevanju: »SUVP«). Dajanje podatkov je prostovoljno, a nujno potrebno za izvedbo garancijskega postopka.
- Vaše podatke bomo obdelovali skozi čas potekanja garancijskega postopka in za namene arhiviranja za primer morebitne potrebe obrambe pred zahtevki do Skrbnika, vendar najdlje do izteka roka njihovega zastaranja.
- Vaše podatke se sme razkriti samo subjektom, ki obdelujejo podatke za Skrbnika na podlagi pisne pogodbe o zaupanju osebnih podatkov v obdelavo in sicer, med drugim, subjektom, ki izvajajo storitve tehničnega servisa, storitve gostovanja ter vzdrževanja spletnega mesta, IT storitve, izvajalcem kurirskih storitev ipd.. Skrbnikovi dobavitelji so dolžni zagotavljati varnost podatkov ter izpolnjevati zahteve obvezujočih predpisov prava v zvezi z varstvom osebnih podatkov ter ne smejo uporabljati zaupanih jim osebnih podatkov za namene, ki niso določeni v pogodbi s Skrbnikom.
- Vaši podatki ne bodo obdelovani na avtomatiziran način, v tem na način profiliranja, in ne bodo posredovani v tretjo državo/mednarodni organizaciji.
- Imate v vsakem trenutku pravico dostopa do svojih podatkov ter pravico do popravka, izbrisa, omejitve obdelave le-teh, pravico do prenosa podatkov na drug subjekt, pravico do ugovora zoper njihovo obdelavo.
- V vseh zadevah v zvezi z obdelavo vaših osebnih podatkov s strani Skrbnika nas lahko kontaktirate s sporočilom na ta e-poštni naslov: daneosobowe@dedra.pl ;
- Imate pravico vložiti pritožbo pri organu, ki je v dani državi pristojen za varstvo osebnih podatkov;

ВГ Съдържание

- Снимки и чертежи
- Описание на устройството
- Предназначение на устройството
- Ограничение на използването
- Технически данни

6. Подготовка за работа
 7. Връзка с мрежата
 8. Включване на устройството
 9. Използване на устройството
 10. Текуща поддръжка
 11. Резервни части и принадлежности
 12. Дефекти, отстранени самостоятелно
 13. Завършване на оборудването
 14. Информация за потребителите относно извървянето на електрическо и електронно оборудване
 15. Гаранционна карта
- Превод на оригиналните инструкции**

Декларацията за съответствие е приложена към ръководството като отделен документ. При липса на декларация за съответствие, моля, свържете се с Dedra Exim Sp. z o.o.

Общите правила за безопасност са включени в ръководството като отделна книжка.



ПРЕДУПРЕЖДЕНИЕ. Прочетете всички



предупреждения, обозначени със

символа, и всички инструкции. Неспазването на следните предупреждения и инструкции за безопасност може да доведе до токов удар, пожар или сериозно нараняване.

Запазете всички предупреждения и инструкции за бъдеща употреба.

2. Описание на устройството

Фиг. А: 1.Дръжка, 2.Коляно от макара за воден маркуч, 3.Воден маркуч, 4.Държач за пистолет, 5.Държач за захранващ кабел, 6.Превключвател, 7.Гнездо за свързване на маркуч за високо налягане (DED8821), 8.Копче за дозирание на детергент (DED8822)

Фиг. Б: 9.Устройството за разпенване, 10.Пръскачка, 11.Плоска четка, 12.Копие с регулируема ширина на струята, 13.Копие с въртяща се турбо дюза, 14.Удължител за почистващ уред за тераси, 15.Почистващ уред за тераси - четка за почистване на тераси, 16.Присъединител за вода с филтър, 17.Игла за почистване на дюзата. 18.Копие с дюза с регулируема ширина на струята (DED8822), 19.Съединител (DED8822).

3. Предназначение на устройството

Миялна машина под налягане е почистващо устройство, оборудвано с вградена помпа, която генерира високо налягане, благодарение на което миялната машина лесно отстранява замърсяванията от различни повърхности и се използва за: почистване на превозни средства, машини, инструменти, тераси, стълби, градински инструменти с водна струя под налягане с възможност за използване на почистващи препарати, предназначени за използване с миялни машини под налягане, използване на аксесоари, добавки, препоръчани от DEDRAEXIM Ltd.

Допустимо е устройството да се използва при ремонтни и строителни дейности, ремонтни работилници, любителска работа, като се спазват условията за използване и допустимите условия на работа, съдържащи се в инструкциите за експлоатация.

4. Ограничения за използване

Уредът може да се използва само в съответствие с изброените по-долу "Разрешени условия на работа".

Неразрешените промени в механичната и електрическата конструкция, всякакви модификации, операции по поддръжката, които не са описани в инструкциите за експлоатация, ще се считат за незаконни и ще доведат до незабавна загуба на гаранционни права, а декларацията за съответствие ще стане невалидна.

Неправилното използване или използването в противоречие с инструкциите за експлоатация ще доведе до незабавна загуба на гаранционните права.

Допустими условия на труд
Случайна работа S2 15
Използване при температури над 0°C

5. Технически данни

Модел	DED8819	DED8821	DED8822
Електрически двигател:	комутатор		
Работно напрежение [V]	230		
Честота [Hz]	50		
Номинална мощност на двигателя [W]	1700	1900	2300
Работно налягане [Bar]	90	100	120
Максимално работно налягане [Bar]	130	130	150
Максимално входно налягане [Bar]	12		
Максимален капацитет [L/min]	420	420	450
Дължина на маркуча за вода [m]	6m	6m	8m
Максимална температура на циркулация [°C]	50	50	50
Дебит на водата [L/min]	6	6	6,5

Максимален дебит на водата [L/min]	7	7	7,5
Степен на защита:	IPX5	IPX5	IPX5
Режим на двигателя:	S2	S2	S2
Клас на електрическа защита:	II	II	II
Единично тегло [kg]	7,4	7,8	11,5
Ниво на звуково налягане L _{PA} [dB(A)]	74,6	74,1	72,9
Ниво на звукова мощност L _{WA} [dB(A)]	88,3	89,1	87,9
Неопределеност на измерването (K _{PA}) [dB(A)]	3,0	3,0dB	3,0
Неопределеност на измерването (K _{WA}) [dB(A)]	3,0	3,0	3,0
Ниво на вибрации	< 2,5	< 2,5	< 2,5
Несигурност K	1,5	1,5	1,5

Информация за вибрациите и шума

Комбинираната стойност на вибрациите a_n и неопределеността на измерването, определена в съответствие с EN 60335-1, са дадени в таблицата.

Емисиите на шум са определени в съответствие с EN 60335-2-79 Стойностите са дадени в таблицата по-горе.

Шумът може да причини увреждане на слуха, винаги носете защита на слуха, когато работите!

Декларираната обща стойност на вибрациите е измерена съгласно стандартен метод за изпитване и може да се използва за сравняване на едно оборудване с друго. Обявената стойност на вибрациите може да се използва и за предварителна оценка на експозицията на вибрации.

Нивото на вибрациите по време на действителното използване на оборудването може да се различава от обявените стойности в зависимост от използването на работните инструменти, по-специално от вида на обработвания детайл и необходимостта от определяне на мерки за защита на оператора. За да се направи точна оценка на експозицията при действителните условия на използване, трябва да се вземат предвид всички части на работния цикъл, включително периодите, когато машината е изключена или когато е включена, но не се използва за работа.

6. Подготовка за работа

Извършвайте всички подготвителни работи при изключен от електрическата мрежа модул.

Уверете се, че мрежовото напрежение отговаря на стойността, посочена на табелката с номиналните параметри на уреда. Уверете се, че апаратът за почистване под високо налягане е изключен (фиг. G) с помощта на копчето на предния панел на корпуса и е изключен от електрическата мрежа. В задната долна част на миялната машина завийте отвътре свързващия фитинг на водния филтър (фиг. В16) и след това свържете маркуча за вода с помощта на градинската бърза връзка (фиг. Д), която не е включена в комплекта.

Забранено е използването на миялната машина без филтър, тъй като замърсяванията в канализационната система могат да повредят помпата. Могат да се използват резервни филтри, но те трябва да имат същите параметри като оригиналния филтър.

След това, при миялните машини DED8819 и DED8821 отпред, прикрепете маркуча за налягане (фиг. В), като вкарате края на маркуча в гнездото, докато се застопори. При миялната машина DED8822 прикрепете маркуча за налягане, като вкарате края на маркуча в гнездото отзад на дръжката и след това натиснете ключалката (фиг. В). Свържете пистолета за пръскане към другия край на маркуча (фиг. F1), за да изключите маркуча, натиснете бутон на дръжката (фиг. F2). След това натиснете бутон за заключване на спусъка на пистолета, за да предотвратите случайно задействане (фиг. D).

Сглобете пистолета за пръскане с избраното от вас копие: Модели DED8819 и DED8821: Поставете копието в гнездото на пистолета и след това го завъртете, както е показано (фиг. I), докато се заключи на място. Неточният монтаж ще попречи на правилната работа.

Модел DED8822: В гнездото на пистолета трябва да се завинти копие с дюза с регулируема ширина на разпръскване (фиг. K).

Ако е избрано друго копие, първо завийте адаптера (фиг. В19) в гнездото на пистолета и след това монтирайте избраното копие (фиг. L) към него, като го пъхнете в гнездото и го завъртите, докато се заключи (фиг. I) Неточното монтиране ще попречи на правилната работа.

След като целият комплект е сглобен, отвийте водния клапан, отключете спусъка на дръжката на пистолета (фиг. D) и се уверете, че в близост няма хора, животни или електрическо оборудване.

Устройството е готово за употреба.

7. Връзка с мрежата

Преди да свържете уреда към източник на захранване, се уверете, че захранващото напрежение отговаря на стойността, посочена на табелката с номиналните стойности.

Захранващата инсталация трябва да бъде направена в съответствие със съществените изисквания за електрически инсталации и да отговаря на изискванията за безопасност при употреба. Параметрите за минималното сечение на захранващия кабел и номиналната стойност на предпазителя в зависимост от мощността на уреда са дадени в таблицата по-долу:

Мощност на устройството [W].	Минимално напречно сечение на проводника [mm] ²	Минимален предпазител тип C [A].
1400+2300	1,5	16
≥2300	2,5	16

Монтажът трябва да се извърши от квалифициран електротехник. Когато използвате удължителни кабели, уверете се, че сечението на проводниците не е по-малко от необходимото (вж. таблицата). Разположете електрическия кабел така, че да няма опасност от прерязване по време на работа. Не използвайте повредени удължителни кабели. Периодично проверявайте състоянието на храняващия кабел. Не дърпайте храняващия кабел.

8. Включване на устройството

Преди да стартирате устройството, е необходимо да извършите стъпките, описани в раздела "Подготовка за работа".

Преди да включите пералнята, всеки път проверявайте дали всички компоненти, отговорни за безопасната работа, са в изправност и не са повредени. Не работете с повреден уред. Стартирайте пералната машина в изправено положение. Стартирайте пералната машина с помощта на превключвателя в предната част на корпуса (фиг. G1).

9. Използване на устройството

Моля, обърнете внимание, че при монтиране и демониране на аксесоари първо трябва да се натисне бутонът за заключване на пистолета, за да се предотврати случайно задействане (фиг.Г). Бутонът за блокиране на спусъка трябва да се освободи след извършване на настройките.

Не насочвайте струята под високо налягане към хора, животни или електрическо оборудване, както и към самия уред. Предпазвайте от замръзване.

Миялната машина е устройство за миене под налягане на различни повърхности с помощта на всякакви видове ланци. При миене трябва да се обърне внимание на вида на митата повърхност, тъй като високото налягане на водата, излизаща от дюзата на ланците, може да повреди повърхността. Винаги тествайте върху пробен детайл, преди да започнете работа. Когато миете боядисани повърхности, спазвайте разстоянието от мин. 30 см от повърхността.

Регулиране на формата на водната струя (копие с регулируема ширина на пръскане)

Дюзата в края на пръскачката се регулира и позволява работа с широка или концентрирана струя. За да промените формата на водната струя, процедурите по следния начин:

- Натиснете бутон за заключване на спусъка на пистолета, за да предотвратите случайно задействане (фиг. D).

- Дръжте копието здраво в ръката си
- Използвайте свободната си ръка, за да хванете пластмасовия капак на дюзата, като завъртите дюзата

надясно, за да се получи тясна струя, а като я завъртите наляво, ще се получи широка струя.

Регулируемата дюза е показана на (фиг. J)

Почистването с широка струя може да се използва за големи площи. С настройката за тясна струя могат да се почистват пукнатини, fugи и др. Увеличаването на широчината на струята намалява налягането на водата, излизаща от дюзата.

Настройка на ъгъла на водната струя

Моделите DED8819 и DED8821 могат да променят ъгъла на падане на водната струя при работа на пистолета за пръскане с копието. За да направите това на пистолета за пръскане, е необходимо да превключите бутон (фиг. M.) в положение UNLOCK. Това ще накара накрайника в пистолета за пръскане да се върти свободно. След като бъде постигнат желаният ъгъл на водната струя, бутонът (фиг. M.) трябва отново да се заключи в положение UNLOCK.

Модел DED8822 в пистолета за пръскане с копие, за да се промени ъгълът на падане на водната струя, е необходимо първо да се натисне бутонът за заключване на спусъка на пистолета за пръскане, за да се предотврати случайно пускане (фиг. D), да се разхлаби копието в резбовото съединение на пистолета за пръскане. Задайте подходящ ъгъл и след това затегнете здраво всичко. Освободете бутон за заключване на спусъка (фиг. D). Моля, обърнете внимание, че всяка намеса в настройките на ланците трябва да се извършва при заключен спусък на пистолета за пръскане.

Използване на пистолет за пяна

За тази цел миялната машина може да се използва с подходящи почистващи препарати, за да се получи почистваща пяна с помощта на пистолета за пяна (фиг. B9). Преди да нанесете пяна, пистолетът за пръскане трябва да бъде правилно монтиран с пистолета за пяна.

Модел DED8819 и DED8821

Поставете пенообразователя в гнездото на пистолета и след това го завъртете, както е показано (фиг. S), докато се заключи на място. Неточният монтаж ще попречи на правилната работа. След това бутонът (фиг. M) на пистолета трябва да се завърти в положение UNLOCK (ОТБЛОКИРАНЕ). Това ще накара накрайника в пистолета за пръскане да се върти свободно. Регулирайте ъгъла така, че резервоарът за пяна да е перпендикулярен на земята. След като бъде постигнат правилният ъгъл, отново заключете бутон (фиг. M) в положение LOCK (ЗАТВОР).

Модел DED8822

Първо завийте нипела (фиг. B19) в гнездото на пистолета и след това прикрепете пистолета за пяна към нипела, като го плъзнете в гнездото и го завъртите, докато се застопори (фиг. T) Неточният монтаж ще попречи на правилното функциониране. Ако резервоарът за пяна не е перпендикулярен на земята, ъгълът трябва да се регулира. За да направите това, разхлабете гнездото на пистолета за пръскане, поставете фитинг с резервоара за пяна под правилния ъгъл и завъртете всичко заедно.

В резервоара за пяна трябва да се дозира подходящият и определен детергент в съответствие със спецификациите и препоръките на производителя на детергента.

Използване на почистващия препарат за тераси и плоската четка

Пералната машина е оборудвана с уред за почистване на тераси, т.е. въртяща се четка за тераси (фиг. B15) и плоска четка с косъм (фиг. B11). Преди започване на работа избраните принадлежности трябва да бъдат правилно монтирани с пистолета за пръскане предварително.

За DED8819 и DED8821: Поставете удължителя (фиг. B14) в гнездото на пистолета и го завъртете, както е показано (фиг. W), докато се заключи на място. След това поставете накрайника за почистване на четки или тераси в гнездото на удължителя. Неточното монтиране ще попречи на правилната работа. След това бутонът (фиг. M) на пистолета трябва да се премести в положение UNLOCK (ОТБЛОКИРАНЕ). Това ще накара накрайника на пистолета за пръскане да се върти свободно. Регулирайте ъгъла така, че четката или почистващото средство за вътрешен двор да опира в почистващата повърхност. След като постигнете правилния ъгъл, отново заключете бутон (фиг. M) в положение LOCK.

За DED8822: Първо завийте адаптера (фиг. B19) в гнездото на пистолета и удължителя (фиг. B14) в него. След това включете и завийте накрайника за почистване на четки или тераси (фиг. X) в гнездото на удължителя. Неточното монтиране ще попречи на правилната работа. Ако накрайникът на четката или на уреда за почистване на тераси не е перпендикулярен на почистващата повърхност, тогава трябва да се регулира ъгълът. За да направите това, разхлабете гнездото на пистолета за пръскане, регулирайте конектора заедно с четката или уреда за почистване на тераси до правилния ъгъл и завийте всичко заедно.

Пране с детергенти

Когато работите с машина за миене под високо налягане с примес от детергент, детергентът трябва да се допълва в съответствие с препоръките и спецификациите на производителя на детергента, а дюзите на копието трябва да се настройват на ниско работно налягане. Не е препоръчително да се оставя детергент в резервоара и цялата система трябва да се промива с чиста вода след всяка операция с детергент, за да се предотврати натрупването на детергент в помпата, дюзата, маркуча, копието и др.

Модел DED8819 и DED8821: Резервоарът се намира в долната част на задния корпус. Той трябва да се извади и капакът да се сваля. Напълнете с детергент, след което затворете плътното капачката на резервоара и поставете целия резервоар на мястото му (фиг. N). За да може детергентът да се подава с водната струя, използвайте ланцета с регулируема дюза (фиг. B12). След това дюзата на ланцета трябва да се регулира, както е показано (фиг. O), за да се получи водна струя с ниско налягане.

Модел DED8822: Резервоарът е разположен в горната част на задния корпус. За да напълните резервоара, отстранете капачката за пълнене и след това изпилете почистващия препарат (фиг. P). След като напълните резервоара, затворете плътното капачката за пълнене. За да може детергентът да се подава с водната струя, използвайте ланцета с регулируема дюза (фиг. B18). След това дюзата на ланцета трябва да се регулира, както е показано (фиг. U), за да се получи водна струя с ниско налягане. Освен това, с помощта на копчето на предния панел на корпуса (фиг. H) можете да регулирате количеството детергент, което трябва да се приложи.

След приключване на работата винаги изключвайте водоснабдяването.

Изключете миялната машина и натиснете и задържете спусъка на пистолета за пръскане, за да се извърши водата (под налягане) от тръбопроводите за налягане и помпата. Извадете щепсела на кабела от контакта на източника на храняване. Заключете спусъка на пистолета за пръскане и поставете пистолета за пръскане в джоба на миялната машина.

10. Текуща поддръжка

Извършвайте всички операции по поддръжката, когато устройството е изключено от електрическото храняване.

Когато транспортирате пералнята, винаги помнете, че резервоарът за перилен препарат трябва да е празен. Устройството трябва да бъде обезопасено, така че да не се обвърне. Не съхранявайте пералната машина при температури под 5st.C.. Отрицателните температури могат да доведат до замръзване на водата в пералнята или аксесоарите и да ги повредят трайно. Преди да започнете работа по почистването и поддръжката на пералната машина, не забравяйте, че машината трябва да бъде изключена и изключена от източника на храняване.

Ако налягането на водата е слабо, проверете и ако е необходимо, почистете филтъра, разположен в задната част на пералнята в отвора за свързване на водата (фиг. D). Отвинтете шишето, отстранете гуменото уплътнение вътре и след това измъкнете филтъра. Измийте филтъра под течаща вода и монтирайте отново почищения филтър.

Ако детергентът не се изтегля от резервоара, отстранете капака с дозиращата тръба и проверете филтъра, монтиран в края. Възможно е остатъците от детергента, останали след него, да са засъхнали и да блокират потока. Филтърът трябва да се извади и да се измие под течаща вода.

Ако дюзата на копието е запушена, тя трябва да се отблокира с помощта на игла (фиг. B17), както е показано (фиг. R).

11. Резервни части и принадлежности

Предлагат се за закупуване аксесоари:

DED882201 - Турболанс с въртяща се дюза
DED882202 - Плоска четка за устройство за почистване под високо налягане
DED882203 - Ротационна четка за устройство за почистване под високо налягане
DED882204 - Четка Т-гасег за почистване на тераси под високо налягане
DED882205 - Устройство за разпенване 0,6 л, регулируемо, за почистваща машина под високо налягане DED882206 - Воден филтър за почистваща машина под високо налягане

DED882207 - Адаптер за принадлежности за почистващи машини с високо налягане

DED8823A1 - Шампоан за измиване на автомобили 1L DED8823A2 -

Шампоан за измиване на автомобили 5L

DED8823A3 - Активна пяна за измиване на автомобили 1L DED8823A4 -

Активна пяна за измиване на камиони 1L

DED8823A5 - Препарат за измиване на бетонни павета 1L

DED8823A6 - Почистващ препарат за тераси от керамика или камък 1L

За закупуване на резервни части и аксесоари се свържете с Dedra Exim Service. Данните за контакт можете да намерите на страницата 1 от ръководството.

Когато поръчвате резервни части, посочете номера на партидата върху табелката с имената и номера на частта от монтажния чертеж.

По време на гаранционния период ремонтите се извършват в съответствие с условията, посочени в гаранционната карта. Моля, предайте дефектния

продукт за ремонт на мястото на покупката (продавачът е длъжен да приеме дефектния продукт), изпратете го в централния сервизен център на Dedra Exim или го изпратете в сервизния център, който е най-близо до вашето местоживее (списък на сервизните центрове на www.dedra.pl). Моля, приложете попълнената гаранционна карта. След изтичане на гаранционния срок ремонтите се извършват от централния сервиз. Изпратете дефектния продукт до сервизния център (транспортните разходи се заплащат от потребителя).

12. Дефекти, отстранени самостоятелно

Изключете устройството от електрическата мрежа, преди да започнете самостоятелно да отстранявате неизправности.

Проблем	Причина	Решение
Миялната машина под налягане не работи	Дефектен превключвател	Връщане в сервизен център за смяна на превключвателя
	Устройството не е свързано към източник на захранване	Свържете устройството към източник на захранване
	Захранващото напрежение е недостатъчно	Проверете дали захранващото напрежение съответства на стойността, посочена на табелката с номиналните стойности.
Устройството не генерира налягане	Липса на вода	Проверете водната връзка
	Запушен воден филтър	Почистете филтъра
Колебания на налягането	Замърсена дюза	Почистете дюзите
	Недостатъчно количество вода	Регулирайте количеството вода
	Запушен воден филтър	Почистете филтъра
Изтичане	Отвита дюза за свързване на маркуча за вода	Затегнете по-здраво дюзата на шайбата
	Изтичане на оборудване	Върнете уреда в сервизния център

13. Завършване на оборудването

1. миялна машина, 2. маркуч за вода, 3. пистолет за пръскане, 4. копие с регулируема ширина на струята, 5. свързваща дюза с филтър, 6. игла за почистване на дюзата, 7. съединител (DED8822), 8. държач за пистолета, 9. държач за захранващия кабел, 10. копие с въртяща се дюза, 11. плоска четка, 12. удължителна тръба, 13. почистваща машина за тераси, 14. устройство за разпенване

14. Информация за потребителите относно изхвърлянето на електрическо и електронно оборудване

(засяга домакинствата)



Символът, изобразен върху продуктите или придружаващата ги документация, указва, че дефектното електрическо или електронно оборудване не трябва да се изхвърля заедно с битовите отпадъци.

Ако трябва да изхвърлите, да използвате повторно или да възстановите компоненти, е правилно да ги занесете в специализиран пункт за събиране, където ще бъдат приети безплатно. Информация за местоположението на пунктовете за събиране на употребявано оборудване се предоставя от местните власти, например на техните уебсайтове.

Правилното рециклиране на устройствата ви позволява да спестите ценни ресурси и да избегнете отрицателни въздействия върху здравето и околната среда в резултат на възможното наличие на: опасни вещества, смеси и компоненти в оборудването.

Неправилното изхвърляне на отпадъци е свързано с риск от санкции съгласно съответните местни разпоредби.

Потребители в страни от ЕС: Ако трябва да изхвърлите електрическо или електронно оборудване, моля, свържете се с най-близкия пункт за продажба или с вашия доставчик, който ще ви предостави допълнителна информация. Изхвърляне в страни извън Европейския съюз: Този символ се отнася само за страните от Европейския съюз. Ако желаете да изхвърлите този продукт, моля, свържете се с местните власти или с търговеца за правилния начин на изхвърляне.

Гаранционна карта на

[Миялна машина под високо налягане].

Номер на поръчката: DED8819 / DED8821 / DED8822 Номер на партидата:

(наричан по-долу "Продуктът")

Дата на закупуване на продукта:

Печат на дилъра

Дата и подпис на продавача:

Изявление на потребителя:

Потвърждавам, че съм информиран за условията на гаранцията и последствията от неспазването на указанията в инструкцията за експлоатация и гаранционната карта. Запознат съм с условията на тази гаранция, което потвърждавам със саморъчния си подпис:

Дата и място Подпис на потребителя



I. Отговорност за продукта

(1) Гарант - Dedra Exim Sp. z o.o. със седалище в Пршков, адрес: гр: 3 Maja 8, 05-800 Pruszków, KRS 0000062517,

Окръжен съд за столицата Варшава във Варшава, XIV икономическо отделение на Националния съдебен регистър, NIP 527-020-49-33, акционерен капитал: 100 980,00 PLN.

2 Съгласно условията на тази гаранционна карта Гарантът гарантира Продукта, произхождащ от дистрибуцията на Гаранта.

(3) Отговорността по гаранцията покрива само дефекти, възникнали по причини, присъщи на Продукта в момента на предоставянето му на Потребителя.

(4) По силата на гаранцията Потребителят има право на безплатен ремонт на Продукта, при условие че дефектът се е проявил по време на гаранционния период. Методът на ремонт на Продукта (методът на ремонт) е по преценка на Гаранта. Ако Гарантът установи, че ремонтът не е възможен, той си запазва правото да замени дефектния елемент или целия Продукт с бездефектен, да намали цената на Продукта или да се откаже от договора.

По отношение на потребител, който не е потребител по смисъла на Закона от 23 април 1964 г. Граждански кодекс, отговорността на Гаранта за вреди, произтичащи от тази гаранция и/или във връзка с нейното сключване и изпълнение, независимо от правния титул, е ограничена до максималната стойност на дефектния Продукт.

II. Гаранционен период

Компоненти на продукта	Продължителност на гаранционната защита
Почистващо устройство под високо налягане	24 месеца от датата на закупуване на Продукта, както е посочено в тази гаранционна карта

III. Условия за ползване на гаранцията

Потребителят трябва да представи попълнената гаранционна карта на Продукта и да докаже обстоятелствата на закупуване на Продукта от Потребителя, напр. чрез представяне на касова бележка, фактура и др. За целите на ефективното разглеждане на жалби се препоръчва Потребителят да представи заедно с Продукта всички компоненти, посочени в "Комплектоване на устройството", съдържащо се в Ръководството за потребителя.

2. потребителят да спазва препоръките, съдържащи се в инструкциите за експлоатация и гаранционната карта.

Гаранцията обхваща само територията на Република Полша и ЕС.

Гаранцията не покрива дефекти на Продукта, произтичащи по-специално от:

a. Неспазване от страна на потребителя на условията, посочени в инструкциите за експлоатация, по-специално по отношение на правилната експлоатация, поддръжка и почистване;

b. Използване на продукти за почистване или поддръжка от страна на потребителя, които не съответстват на инструкциите за експлоатация;

c. Неподходящо съхранение и транспортиране на Продукта от страна на Потребителя;

d. Неразрешени промени и/или изменения на Продукта от страна на Потребителя, които не са били съгласувани с Гаранта;

e. Използването от страна на Потребителя в Продукта на консумативи, които не съответстват на Инструкцията за експлоатация.

(5) Потребител, който не е потребител по смисъла на Закона от 23 април 1964 г. Граждански кодекс, губи гаранцията за Продукта, в който:

- серийните номера, обозначенията за дата и табелките с номинални стойности са били отстранени, променени или повредени от потребителя;

- пломбите са били повредени от потребителя или имат следи от манипулация от страна на потребителя.

Внимание: Потребителят трябва да извършва дейностите, свързани с ежедневната експлоатация на Продукта, произтичащи, наред с другото, от Инструкциите за употреба, сам и за своя сметка.

IV. Процедура за подаване на жалби

(1) В случай, че се установи, че Продуктът работи неправилно, трябва да се уверите, че всички стъпки, посочени в инструкциите за експлоатация, са извършени правилно, преди да предявите рекламация.

(2) Препоръчително е да подадете жалба незабавно, за предпочитане в рамките на 7 дни от забелязването на дефект в Продукта. Потребител, който не е потребител по смисъла на Закона от 23 април 1964 г. Граждански кодекс, губи правата, произтичащи от тази гаранция, ако рекламацията не бъде направена в рамките на 7 дни.

(3) Уведомяването за жалба може да се извърши, *inter alia*, на мястото на закупуване на Продукта, в гаранционното обслужване или писмено на адреса: Dedra Exim Sp. z o.o., ul. 3 Maja 8, 05-800 Pruszków.

(4) Потребителят може да подаде жалба, като използва формуляра, достъпен на уебсайта www.dedra.pl. ("Формуляр за гаранционна рекламация").

5. адресите на гаранционното обслужване за отделните страни са достъпни на адрес www.dedra.pl. Ако няма гаранционно обслужване за дадена страна, препоръчваме да отправяте гаранционни претенции на адрес: Dedra Exim Sp. z o.o. ul. 3 Maja 8, 05-800 Pruszków (Полша).

6 С оглед на безопасността на Потребителя е забранено използването на дефектен Продукт.

7 Внимание: Използването на дефектен Продукт е опасно за здравето и живота на Потребителя.

8 Изпълнението на задълженията по гаранцията ще се осъществи в рамките на 14 работни дни, считано от датата на доставка на заявения Продукт от Потребителя.

9. преди да предадете дефектния Продукт за рекламация, се препоръчва да го почистите. Препоръчва се Продуктът за рекламация да бъде внимателно защитен от повреди по време на транспортиране (препоръчва се Продуктът за рекламация да се достави в оригиналната му опаковка).

(10) Гаранционният срок се удължава с времето, през което Потребителят не е могъл да използва Продукта, обхванат от гаранцията, поради дефект. Гаранцията не изключва, не ограничава и не спира правата на Потребителя, произтичащи от гаранционните разпоредби, за дефекти на продадените стоки.

В съответствие с член 13, параграфи 1 и 2 от Регламент (ЕС) 2016/679 на Европейския парламент и на Съвета от 27 април 2016 г. относно защитата на физическите лица във връзка с обработването на лични данни и относно свободното движение на такива данни и за отмяна на Директива 95/46/ЕО ("ОРЗД"), с настоящото Ви информираме, че

1. Администраторът на Вашите лични данни, посочени във формуляра е DEDRA-EXIM sp. z o.o. със седалище в Прущков, на ул. 3 Маја 8, 05-800 Прущков (по-нататък: „Администратор“).
2. Вашите лични данни ще се обработват изключително с цел провеждане на гаранционната процедура на устройството съгласно ст. 6 ал. 1 буква "б" от Общия регламент за защита на личните данни (по-нататък: „ОРЗД“) Посочване на данните е доброволно, но е необходимо за провеждане на гаранционната процедура.
3. Вашите лични данни ще се обработват през срока на разглеждането на провеждане на гаранционната процедура и за архивни цели при необходимост от защита от евентуалните претенции към Администратора не по-дълго отколкото до датата на давността им.
4. Вашите лични данни могат да се обявяват изключително на операторите, обработващи данните в полза на Администратора въз основа на писмен договор за възлагане на обработването на личните данни, предоставящи, м.др. услуги по технически сервиз, хостинг или обслужване на уеб-сайта, по IT обслужване, на куриерска служба. Доставчиците на Администратора са задължени да осигурят защита на личните данни и да отговорят на изискванията на действащото законодателство, свързано със защита на личните данни и не могат да използват доверените им лични данни за целите, различни от определените в договор с Администратора.
5. Вашите данни няма да бъдат обработвани по автоматизиран начин, в това число във формата на профилиране, и няма да се предоставят в трета страна/международна организация.
6. Имате право на достъп до съдържанието на личните си данни и право всеки момент да ги коригирате, изтриете, ограничите обработването им, право да прехвърляте данните, право да подадете възражение.
7. По всякакви въпроси, свързани с обработването на Вашите лични данни от Администратора можете да се свържете на електронен адрес: daneosobowe@dedra.pl;
8. Имате право да подадете жалба до органа, компетентен относно въпросите за защита на личните данни;

HR Sadržaj

1. Fotografije i crteži
2. Opis uređaja
3. Namjena uređaja
4. Ograničenje uporabe
5. Tehnički podaci
6. Priprema za rad
7. Spajanje na mrežu
8. Uključite uređaj
9. Korištenje uređaja
10. Aktivnosti tekućeg održavanja
11. Rezervni dijelovi i pribor
12. Samostalno otklanjanje grešaka
13. Sastavljanje uređaja
14. Obavijesti za korisnike o zbrinjavanju električnih i elektroničkih uređaja
15. Jamstveni list

Prijevod izvornih uputa

Izjava o sukladnosti priložena je priručniku kao zaseban dokument. Ako ne postoji izjava o sukladnosti, obratite se tvrtki Dedra Exim Sp. z o. o. Opći sigurnosni propisi priloženi su priručniku kao posebna knjižica.

UPOZORENJE. Pročitajte sva upozorenja označena simbolom i sve upute.

Nepoštivanje dolje navedenih upozorenja i sigurnosnih uputa može dovesti do strujnog udara, požara ili ozbiljne ozljede.

Sačuvajte sva upozorenja i upute za buduću upotrebu.

2. Opis uređaja

Slika A: 1. Ručka, 2. Ručica za namatanje crijeva za vodu, 3. Crijevo za vodu, 4. Držač pištolja, 5. Držač kabela za napajanje, 6. Prekidač, 7. Priključna utičnica za visokotlačno crijevo (DED8821), 8. Deterdžent gumb za doziranje (DED8822)

Slika B: 9. Pištolj za pjenu, 10. Pištolj za raspršivanje, 11. Ravna četka, 12. Koplje s mlaznicom s podesivom širinom mlaza, 13. Koplje s Turbo rotirajućom mlaznicom, 14. Nastavci za Patio Cleaner, 15. Patio Cleaner - četka za čišćenje terasa, 16. Priključak za vodu sa filterom, 17. Iгла za čišćenje mlaznice. 18. Koplje s mlaznicom s podesivom širinom mlaza (DED8822), 19. Konektor (DED8822).

3. Namjena uređaja

Visokotlačni perač je uređaj za čišćenje opremljen ugrađenom pumpom koja stvara visoki tlak, zahvaljujući kojem perač lako uklanja prljavštinu s različitih površina, a koristi se za: čišćenje vozila, strojeva, alata, terasa, stepenica, vrtnog alata pomoću mlaz vode pod pritiskom od mogućnosti korištenja sredstava za čišćenje namijenjenih za upotrebu s visokotlačnim peraćima, korištenje pribora i aditiva koje preporučuje DEDRAEXIM Sp. z o. o.

Uređaj se smije koristiti u renovacijskim i građevinskim radovima, servisnim radionicama i amaterskim radovima uz poštovanje uvjeta uporabe i dopuštenih uvjeta rada navedenih u uputama za uporabu.

4. Ograničenja korištenja

Uređaj se smije koristiti samo u skladu s "Dopuštenim radnim uvjetima" u nastavku. Neovlaštene promjene mehaničke i električne strukture, sve izmjene i aktivnosti održavanja koje nisu opisane u korisničkom priručniku smatrat će se nezakonitim i rezultirat će trenutnim gubitkom prava na jamstvo, a izjava o sukladnosti postat će nevažeća.

Uporaba koja nije u predviđenu svrhu ili u skladu s uputama za uporabu rezultirat će trenutnim gubitkom prava na jamstvo.

Prihvatljivi radni uvjeti
Povremeni rad S2 15
Koristiti na temperaturama iznad 0°C

5. Tehnički podaci

Model	DED8819	DED9921	DED8822
Električni motor:	komutator		
Radni napon [V]	230		
Frekvencija [Hz]	50		
Nazivna snaga motora [W]	1700	1900	2300
Radni tlak [Bar]	90	100	120
Maksimalni radni tlak [Bar]	130	130	150
Maksimalni ulazni tlak [Bar]	12		
Maksimalni kapacitet [L/min]	420	420	450
Duljina crijeva za vodu [m]	6m	6m	8m
Maksimalna temperatura u krugu [°C]	50	50	50
Protok vode [L/min]	6	6	6,5
Maksimalni protok vode [L/min]	7	7	7,5
Razina sigurnosti:	IPX5	IPX5	IPX5
Način rada motora:	S2	S2	S2
Klasa električne zaštite:	II	II	II
Težina uređaja [kg]	7,4	7,8	11,5
Razina zvučnog tlaka LpA [dB(A)]	74,6	74,1	72,9
Razina zvučne snage LWA [dB(A)]	88,3	89,1	87,9
Mjerna nesigurnost (KpA) [dB(A)]	3,0	3,0dB	3,0
Mjerna nesigurnost (KWA) [dB(A)]	3,0	3,0	3,0
Razina vibracija	< 2,5	< 2,5	< 2,5
K neizvjesnost	1,5	1,5	1,5

Podaci o vibracijama i buci

Kombinirana vrijednost vibracije ah i mjerna nesigurnost određena u skladu s normom EN 60335-1 dani su u tablici.

Emisije buke određene su u skladu s EN 60335-2-79, vrijednosti su dane u gornjoj tablici.



Buka može oštetiti vaš sluh, uvijek nosite zaštitu za sluh tijekom rada!

Deklarirana ukupna vrijednost vibracija izmjerena je u skladu sa standardnom metodom ispitivanja i može se koristiti za usporedbu jednog uređaja s drugim. Prijavljena razina vibracija također se može koristiti za preliminarnu procjenu izloženosti vibracijama

Razina vibracija tijekom stvarne uporabe uređaja može se razlikovati od deklariranih vrijednosti, ovisno o uporabi radnih alata, posebno o vrsti obratka i potrebi definiranja mjera za zaštitu operatera. Za točnu procjenu izloženosti u stvarnim uvjetima uporabe treba uzeti u obzir sve dijelove radnog ciklusa, uključujući razdoblja kada je oprema isključena ili kada je uključena, ali ne radi..

6. Priprema za rad



Provedite sve pripreme radnje s uređajem isključenim iz izvora napajanja.

Uvjerite se da mrežni napon odgovara vrijednosti navedenoj na natpisnoj pločici uređaja. Uvjerite se da je visokotlačni perač isključen (Slika G) pomoću gumba koji se nalazi na prednjoj ploči kućišta i da je isključen iz napajanja. Na stražnjem, donjem dijelu perlice, zavrnite priključni nastavak s filterom za vodu koji se nalazi unutra (Sl. B16), a zatim spojite crijevo za vodu pomoću vrtno brze spojnice (Sl. E) koja nije uključena u opremu..