

Instrukcja ważna dla urządzeń wyprodukowanych po: / Návod pro zařízení vyrobená po: / Návod pre obsluhu zariadení vyrobených po: / Instrukcija – įrenginiai, kurie buvo pagaminti nuo: / Lietošanas instrukcija ierīcēm izgatavotiem pēc: / Útmutató a után gyártott készülékekhez: / Manualul de utilizare pentru aparate fabricate după: / Navodila veljajo za naprave, proizvedene po: / Ръководството е валидно за устройства, произведени след: / Інструкція дійсна для пристроїв, виготовлених після: / Upute vrijede za uređaje proizvedene nakon: / Bedienungsanleitung für Geräte, hergestellt wurden die nach dem: **01.01.2023**

- PL** **Pilarka ręczna**
Instrukcja obsługi z kartą gwarancyjną
- CZ** **Ruční pila**
Návod k obsluze se záručním listem
- SK** **Ručná kotúčová píla**
Užívateľská príručka so záručným listom
- LT** **Rankinis pjūklas**
Naudojimo instrukcija su Garantiniu lapu
- LV** **Rokas ripzāģis**
Lietošanas instrukcija ar garantijas talonu
- HU** **Kézi fűrész**
Használati Utasítás Garanciajeggyel
- RO** **Ferăstrău mecanic manual**
Instrucțiuni de utilizare și certificat de garanție
- SI** **Ročna žaga**
Navodila za uporabo z garancijskim listom
- BG** **Ръчен трион**
Инструкции за експлоатация с гаранционна карта
- UA** **Ручна пила**
Інструкція з експлуатації з гарантійним талоном
- HR** **Kružna pila**
Upute za upotrebu s jamstvenim listom
- DE** **Handkreissäge**
Bedienungsanleitung mit Garantiekarte



PL Wszelkie prawa zastrzeżone. Niniejsze opracowanie jest chronione prawem autorskim. Kopiowanie lub rozpowszechnianie Instrukcji Obsługi we fragmentach albo w całości bez zgody Dedra Exim zabronione Dedra Exim zastrzega sobie prawo do wprowadzania zmian konstrukcyjno-technicznych oraz komplekcyjnych bez uprzedniego powiadomienia. Zmiany te nie mogą stanowić podstawy do reklamowania produktu. Instrukcja obsługi dostępna na stronie www.dedra.pl

CZ Všechna práva vyhrazena. Toto zpracování je chráněno autorským právem. Kopírování nebo šíření Návodu k obsluze v částech nebo vcelku bez souhlasu společnosti Dedra Exim je zakázáno. Dedra Exim si vyhrazuje právo zavádět konstrukční a technické a komplementační změny bez dřívějšího oznámení. Tyto změny nemohou být základem pro reklamování výrobku. Návod k obsluze dostupný na stránkách www.dedra.pl

SK Všetky práva vyhradené. Tieto materiály sú chránené autorskými právami. Kopírovanie prípadne šírenie častí, prípadne celého návodu na obsluhu je bez súhlasu spoločnosti Dedra Exim zakázané. Dedra Exim si vyhradzuje právo na vykonávanie konštrukčno-technických zmien, a zmien doplnkového príslušenstva, bez predchádzajúceho upozomenia. Tieto zmeny nemôžu byť dôvodom na reklamáciu výrobku. Užívateľská príručka je dostupná na webovej stránke www.dedra.pl

LT Visos teisės saugomos. Šis kūrinys yra saugomas autorių teisių įstatymu. Eksploatavimo instrukcijos arba jos fragmentų kopijavimas ir platinimas be „Dedra Exim“ sutikimo draudžiamas. „Dedra Exim“ pasilieka sau teisę įvesti konstrukcijos, techninius arba komplektacijos pokyčius be išankstinio įspėjimo. Šie pokyčiai negali būti skundo dėl produkto pagrindu. Naudojimo instrukcija yra prieinama svetainėje: www.dedra.pl

LV Visas tiesības pasargātas. Šis izdevums ir sargāts ar autortiesību. Lietošanas Instrukcijas kopēšana vai izplatīšana pilnīgi vai fragmentos bez Dedra Exim firmas piekrišanas ir aizliegta. Firma Dedra Exim atstāj sev tiesību veikt konstrukcijas-tehnikas izmaiņu, kā arī komplektācijas izmaiņu bez iepriekšēja paziņojuma. Šīs izmaiņas nevar būt pamatu produkta reklamēšanai. Lietošanas instrukcija pieejama mājaslapā www.dedra.pl

HU Minden jog fenntartva. A jelen kiadvány szerzői jogokkal védve. A Használati Utasítás másolása vagy terjesztése egészében vagy részleteiben a Dedra Exim írásos engedélye nélkül tilos A Dedra Exim fenntartja magának a szerkezeti-műszaki, valamint komplettálási változtatások előzetes bejelentés nélkül bevezetésének jogát. Ezek a változások nem szolgálhatnak alappálul a termék reklamációjának. A használati utasítás a weboldalon elérhető www.dedra.pl

RO Toate drepturile rezervate. Această redactare este protejată prin legea dreptului de autor. Este interzisă copierea, reproducerea în orice fel sau multiplicarea și distribuirea parțială sau în totalitate a Manualului de utilizare fără permisiunea firmei Dedra Exim Firma Dedra Exim își rezervă dreptul de a face modificări tehnice și constructive sau de completare a dispozitivului fără o notificare prealabilă. Aceste modificări nu pot constitui temelii pentru reclamarea produsului. Instrucțiunea de deservire accesibilă pe pagina www.dedra.pl

SI Vse pravice pridržane. Ta navodila so zaščitená na podlagi predpisov o avtorskih pravicah. Prepovedano je kopiranje ali razširjanje teh navodil za uporabo po delih ali v celoti brez soglasja Dedra Exim. Dedra Exim si pridržuje pravico do uvajanja konstrukcijsko-tehničnih in komplekcijskih sprememb brez predhodnega obvestila. Te spremembe ne morejo biti podlaga za prijavo reklamacije. Navodila za uporabo so na voljo na strani www.dedra.pl

BG Всички права запазени. Това произведение е защитено с авторски права. Забранено е копирането или разпространението на ръководството за потребителя на части или изцяло без разрешението на Dedra Exim Dedra Exim си запазва правото да прави промени в дизайна, техниката и комплектовката без предварително уведомление. Тези промени не могат да бъдат основание за рекламиране на продукта. Ръководството за потребителя е на разположение на адрес www.dedra.pl

UA Всі права захищені. Ця робота захищена авторським правом. Копіювання або розповсюдження Посібника користувача повністю або частково без дозволу Dedra Exim заборонено Dedra Exim залишає за собою право вносити зміни в конструкцію, технічні характеристики та комплектацію без попереднього повідомлення. Ці зміни не можуть бути підставою для реклами продукту. Посібник користувача доступний на сайті www.dedra.pl

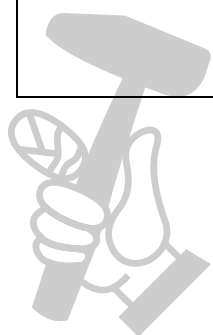
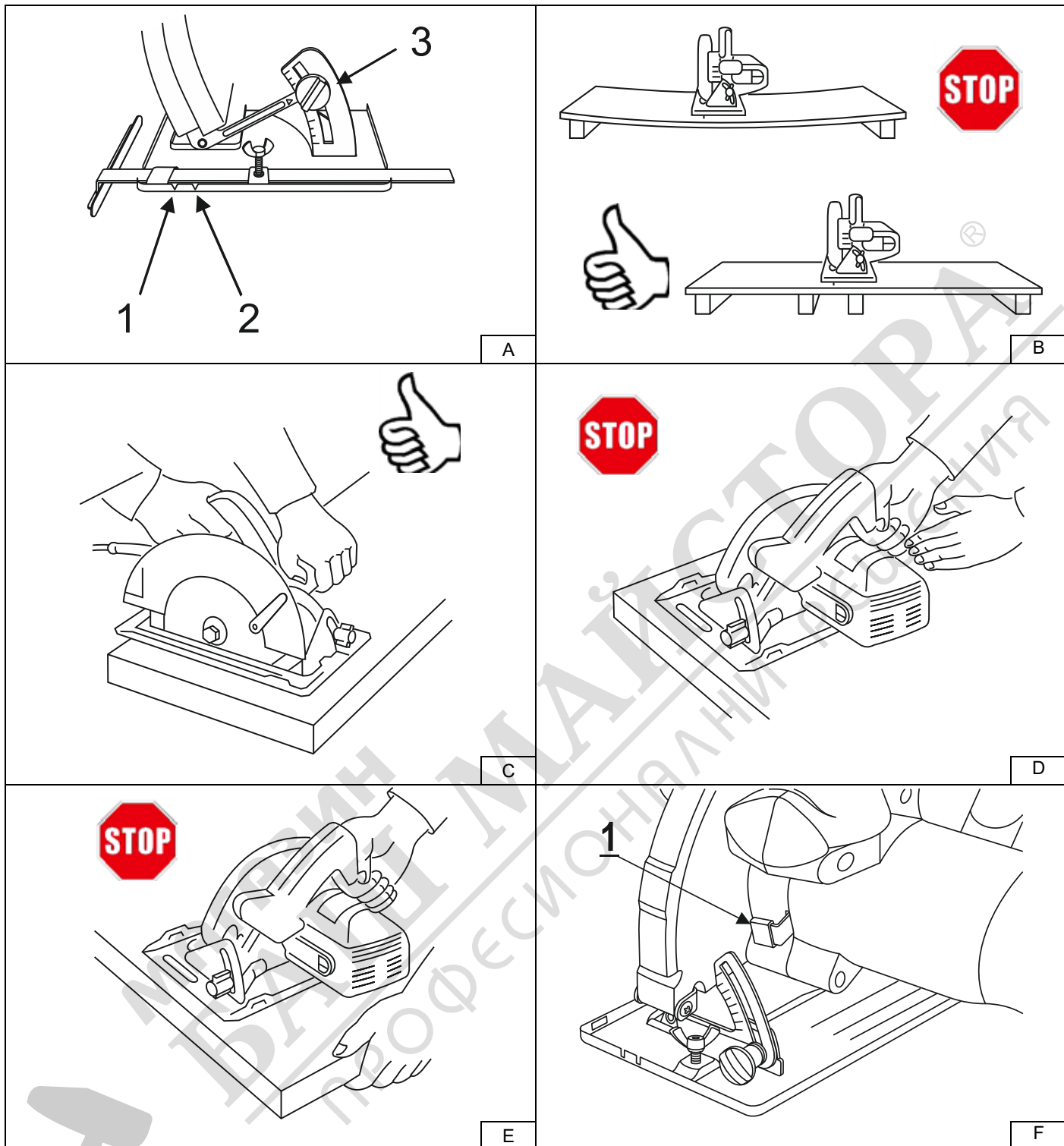
HR Sva prava pridržana. Ova je studija zaštićena autorskim pravima. Zabranjeno je kopiranje ili distribucija korisničkog priručnika, djelomično ili u cijelosti, bez pristanka Dedra Exima. Dedra Exim zadržava pravo uvođenja konstrukcijskih, tehničkih i montažnih promjena bez prethodne najave. Ove izmjene ne mogu biti temelj za reklamiranje proizvoda. Korisnički priručnik dostupan na www.dedra.pl

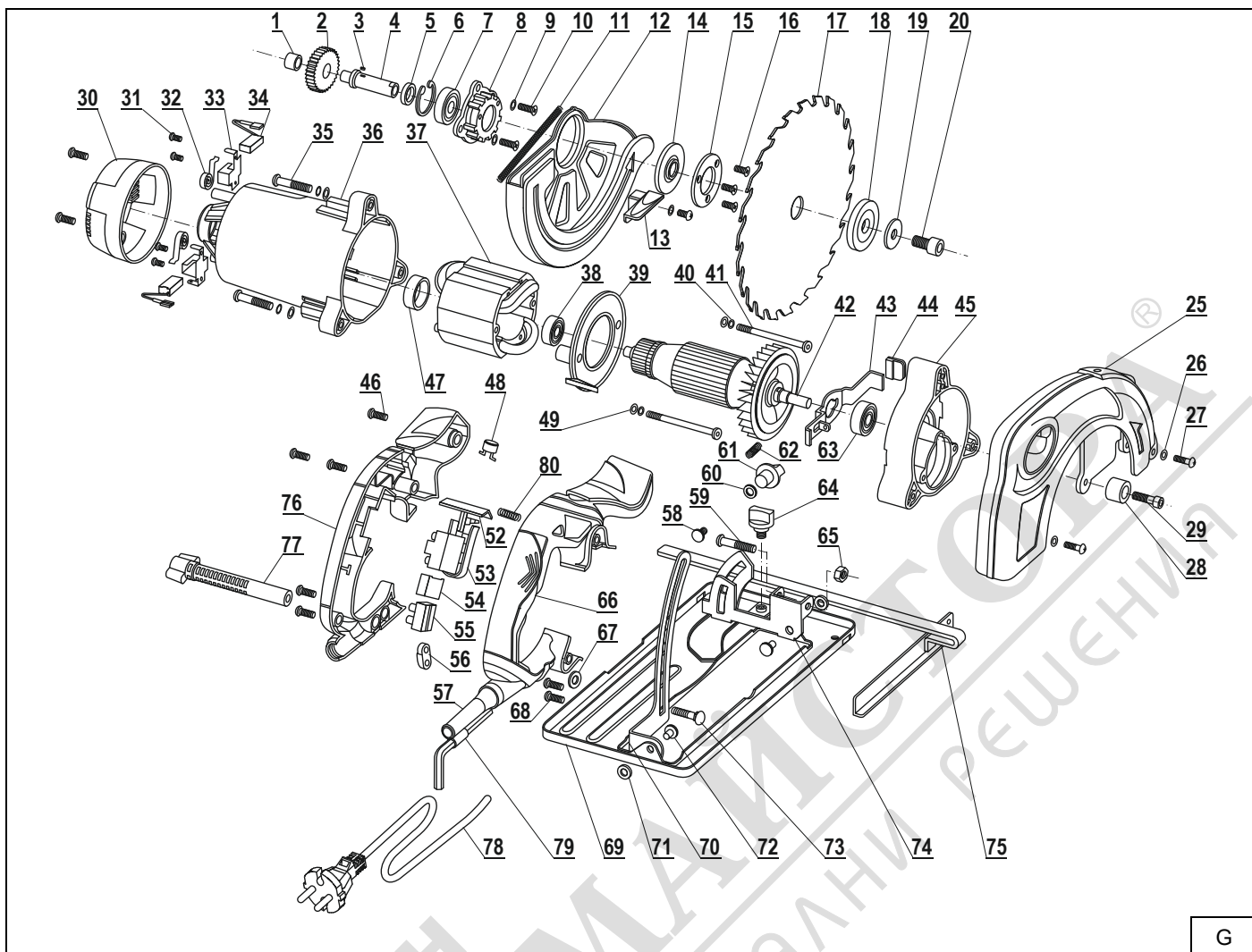
DE Alle Rechte vorbehalten. Die vorliegende Bedienungsanleitung wird durch das Urheberrecht geschützt. Kein Teil dieser Bedienungsanleitung darf ohne schriftliche Einwilligung von Dedra Exim vervielfältigt oder verbreitet werden. Dedra Exim behält sich das Recht vor, Konstruktions- und technische Änderungen sowie Änderungen in der Zusammensetzung vorzunehmen, ohne vorher darüber zu informieren. Diese Änderungen können kein Grund zur Reklamation des Produkts bilden. Die Bedienungsanleitung ist auf der Internetseite www.dedra.pl zugänglich.

Kontakt
 Kontaktai / Kontakts / Elérhetőség / Contact / Пиште на / Свържете се с / Контакты / Kontakt
 Dedra Exim Sp. z o.o., ul. 3 Maja 8, 05-800 Pruszków
 Tel. +48 22 73 83 777 wew. 129, 165, fax +48 22 73 83 779
 serwis@dedra.com.pl www.dedra.pl



1. Zdjęcia i rysunki





Opis piktogramów / Popis použitých piktogramů / Opis používaných piktogramov / Panaudotų piktogramų aprašymas / Lietoto piktogrammu apraksts / Az alkalmazott piktogramok magyarázata / Descrierea pictogramelor / Opis piktogramov / Описание на пиктограмите / Опис пиктограм / Opis piktograma / Beschreibung der verwendeten Piktogramme



Nakaz: przeczytaj instrukcję obsługi / Příklad: přečtěte návod k obsluze / Prikaz: oboznámte sa s uživatelskou príručkou / Privaloma: perskaitykite aptarnavimo instrukciją / Norādījums: rūpīgi iepazīstieties ar lietotāja rokasgrāmatā sniegto informāciju / Utasítás: olvassa el az útmutatót / Obligatoriū: citiți manualul de utilizare / Nalog: pročítajte upute za uporabu / Заповедта: прочетете ръководството за употреба / Заборона: прочитайте інструкцію з експлуатації / Obavezno: pročítajte korisnički priručnik / Gebot: die Bedienungsanleitung lesen



Nakaz: stosować okulary ochronne / Příklad: používejte ochranné brýle / Prikaz: používajte ochranné okuliare / Privaloma: naudoti apsauginius akinius / Norādījums: nēsājiet aizsargacenes / Utasítás: viseljen védőszemüveget / Obligatoriū: folositi ochelari de protecție / Previdnostni ukrepi: Nosite zaščitna očala / Предпазни мерки: използвайте предпазни очила / Застереження: використовуйте захисні окуляри / Obavezno: nosite zaštitne naočale / Gebot: Schutzbrille tragen



Używać ochronników słuchu / Používejte ochranu sluchu / Používajte chrániče sluchu / Privaloma: naudoti apsauginius akinius / Lietojiet dzirdes aizsardzības līdzekļus / Utasítás: használjon fülvédőt / Trebuie să folosiți aparate pentru protecția auzului / Nosite štítnike za ušesa / Носете защита на ушите / Носіть засоби захисту органів слуху / Obavezno: koristite zaštitu za sluh / Verwenden Sie Gehörschutz



Nakaz: stosować środki ochrony dróg oddechowych / Příklad: používejte prostředky pro ochranu dýchacích cest / Prikaz: používajte ochranné prostriedky na ochranu dýchacích ciest / Privaloma: naudoti kvėpavimo takų apsaugos priemonės / Pieprasījums: izmantot elpceļu attiecīgu aizsardzību / Utasítás: használjon légúti védelmi felszerelést / Obligatoriū: utilizati echipament de protecție a căilor respiratorii / Zahteva: uporabljajte zaščitno dihal / Задължително: Използвайте дихателна защита / Обов'язково: використовувати засоби захисту органів дихання / Obavezno: koristiti zaštitu za disanje / Gebot: Atemschutz verwenden



Ostrzeżenie: Wirujące elementy / Upozornění: Otáčející se prvky / Varovanie: Rotujúce komponenty / Įspėjimas: Sukantysis elementai / Brīdinājums: rotējoši elementi / Figyelem: Forgó elemek / Avertisment: Elemente rotative / Opozorilo: Vrtljivi deli! / Предупреждение: Въртящи се компоненти! / Обережно! Обертові частини! / Upozorenje: Rotirajući dijelovi / Warnung: rotierende Teile



Informacja: Prędkość obrotowa / Informace: Otáčková rychlost / Informácia: Uholová rýchlosť / Informacija: Sūkių skaičius / Informacija: Griezes ātrums / Información Velocidad de rotación / Informație: Viteza de rotație / Informacije: hitrost / Informacija: скорост / Informacija: швидкість обертання / Informacije: Brzina vrtnje / Information: Rotationsgeschwindigkeit



Informacja: Średnica tarczy / Informace: Průměr kotouče / Informácia: Priemer kotúča / Informacija: Disko skersmuo / Informacija: Diska diametrs / Informació: Korong átmérője / Informație: Diametrul discului / Informacije: Premer diska / Информация: Диаметр на диска / Informacija: Диаметр диска / Informacja: Średnica tarczy / Information: Durchmesser der Disc



Informacja: Średnica otworu montażowego / Informace: Průměr montážního otvoru / Informácia: Priemer montážneho otvoru / Informacija: Montažinės angos skersmuo / Informacija: Montāžas cauruma diametrs / Informació: Szerelő nyílás átmérője / Informație: Diametrul orificiului de montare / Informacije: Premer montažne odprtine / Informacija: Диаметр на монтажния отвор / Informacija: Диаметр монтажного отвору / Informacije: Promjer montažne rupe



Informacja: urządzenie w drugiej klasie ochronności / Informace: zařízení v druhé třídě ochrany / Informácia: zariadenie v druhej triede ochrany / Informacija: įrankio saugumo nuo elektros smūgio klasės / Informacija: ierīce atbilst otrajai aizsardzības klasei / Informació: a termék második osztályú besorolással rendelkezik / Informație: dispozitiv din clasa a doua de protecție împotriva / Informacije: naprava drugega razreda / Информация: устройство в класс на защита II / Informacija: пристрій з класом захисту II / Podaci: uređaj u drugoj klasi zaštite / Information: Gerät der Schutzklasse II

5. Naslovi garancijskega servisa za posamezne države so na voljo na spletni strani www.dedra.pl. Če v določeni državi ni garancijskega servisa, je priporočljivo, da garancijske zahtevke pošljete na naslednji naslov: Dedra Exim Sp. z o.o. ul. 3 Maja 8, 05-800 Pruszków (Poljska).
6. Zaradi varnosti uporabnika je prepovedano uporabljati izdelek z napako.
7. Opozorilo: Uporaba okvarjenega izdelka je nevarna za zdravje in življenje uporabnika.
8. Obveznosti iz garancije bodo izpolnjene v 14 delovnih dneh, šteto od datuma dobave izdelka, ki ga je uporabnik reklamiral.
9. Pred oddajo izdelka z napako v reklamacijo ga je priporočljivo očistiti. Reklamacijski izdelek je priporočljivo skrbno zaščititi pred poškodbami med prevozom (reklamacijski izdelek je priporočljivo dostaviti v originalni embalaži).
10. Garancijski rok se podaljša za čas, ko uporabnik zaradi napake ni mogel uporabljati izdelka v garanciji.
- Garancija ne izključuje, omejuje ali zadrži pravic uporabnika iz zakonskega jamstva za napake na prodanem blagu.

BG СЪДЪРЖАНИЕ

- Снимки и чертежи
- Предназначение на устройството
- Ограничение на използването
- Технически данни
- Подготовка за работа
- Връзка с мрежата
- Включване на устройството
- Използване на устройството
- Текуща поддръжка
- Резервни части и принадлежности
- Самостоятелно отстраняване на неизправности
- Завършване на оборудването
- Информация за потребителите относно изхвърлянето на електрическо и електронно оборудване
- Гаранционна карта

Превод на оригиналните инструкции

Декларацията за съответствие е приложена към ръководството като отделен документ. При липса на декларация за съответствие, моля, свържете се с Dedra Exim Sp. z o.o. Общите правила за безопасност са включени в отделна брошура в ръководството.

⚠ ПРЕДУПРЕЖДЕНИЕ. Прочетете всички предупреждения, **⚠** обозначени със символа, и всички инструкции. Неспазването на следните предупреждения и инструкции за безопасност може да доведе до токов удар, пожар или сериозно нараняване.

Запазете всички предупреждения и инструкции за бъдеща употреба.

2. Предназначение на устройството

Ръчен трион с циркуляр за дърво, предназначен за рязане на всички видове дърво и материали на дървесна основа, като шперплат, OSB, ПДЧ и ПДЧ. Трионът е проектиран за механично извличане на стърготините, което значително намалява разпространението им.

Трионът ви позволява да извършвате основни операции по рязане на дървени детайли, като например рязане по дължина, напречно рязане и рязане под наклон.

Допустимо е устройството да се използва при ремонтни и строителни дейности, ремонтни работилници, любителска работа, като се спазват условията за използване и допустимите условия на работа, съдържащи се в инструкциите за експлоатация.

3. Ограничения за използване

Уредът може да се използва само в съответствие с изброените по-долу "Разрешени условия на работа".

Ръчният трион може да се използва само с циркулярните триони, описани в "Препоръчани циркулярни триони". Дисковият трион не трябва да се използва за рязане на кръгла дървесина (клони, кръгли трупи и др.) и не трябва да се използва за рязане на други материали като метали, керамика или гипсокартон.

Неразрешените промени в механичната и електрическата конструкция, всякакви модификации, операции по поддръжката, които не са описани в инструкциите за експлоатация, ще се считат за незаконни и ще доведат до незабавна загуба на гаранционни права, а декларацията за съответствие ще стане невалидна.

Неправилното използване или използването в противоречие с инструкциите за експлоатация ще доведе до незабавна загуба на гаранционните права.

Допустими условия на труд

S1 - непрекъсната работа

Уредът може да се използва само в затворени помещения с ефективна вентилация.

Препоръчваме използването на метода за извличане на чипове.

4. Технически данни

Модел	DED7925
Електрически двигател	комутатор, еднофазен
Захранващо напрежение [V]	230 ~
Мрежова честота [Hz]	50

Номинална мощност на двигателя [W]	1500
Скорост [об/мин]	5500
Тегло [kg]	4,0
Диаметър на циркулярния диск [mm]	185
Диаметър на отвора [mm]	20
Укрепване на зъбите на диска	Карбид
Изхвъргач на плячката	Странично 45°
Диапазон на наклона на работната глава	0 - 45
Макс. дебелина на материала, който трябва да се отреже [mm]	65
Максимална дебелина на рязания материал при наклон 45°	43
Ниво на налягане L_{PA} [dB(A)]	94,8
неопределеност на измерването (K_{PA}) [dB(A)]	3
Ниво на мощност L_{WA} [dB(A)]	105,8
неопределеност на измерването (K_{WA}) [dB(A)]	3
Ниво на вибрации, измерено при ръкохватка $a_{h,w}$ [m/s^2]	4,54
Неопределеност на измерването K_a [m/s^2]	1,5
Клас на защита	II

Информация за вибрациите и шума

Комбинираната стойност на вибрациите a_h и неопределеността на измерването са определени в съответствие с EN 62841-1 и са дадени в таблицата.

Емисиите на шум са определени в съответствие с EN 62841-1 Стойностите са дадени в таблицата по-горе.

⚠ ВНИМАНИЕ Шумът може да причини увреждане на слуха, винаги носете защита на слуха, когато работите!

Декларираната обща стойност на вибрациите е измерена съгласно стандартен метод за изпитване и може да се използва за сравняване на едно оборудване с друго. Обявеното ниво на вибрациите може да се използва и за предварителна оценка на експозицията на вибрации. Нивото на вибрациите по време на действителното използване на оборудването може да се различава от обявените стойности в зависимост от използването на работните инструменти, по-специално от вида на обработвания детайл и необходимостта от определяне на мерки за защита на оператора. За да се направи точна оценка на експозицията в условията на действителна употреба, трябва да се вземат предвид всички части на работния цикъл, включително периодите, когато машината е изключена или когато е включена, но не се използва за работа.

5. Подготовка за работа

⚠ ВНИМАНИЕ Извършвайте всички подготвителни работи при изключен от електрическата мрежа модул.

Машината трябва да се използва на добре осветено място. Преди да започнете работа, проверете дали движещите се части и предпазителят на циркуляра не са повредени.

Монтаж на циркулярния трион:

⚠ ВНИМАНИЕ Използвайте защитни ръкавици, когато сглобявате циркулярния трион. Съществува риск от нараняване при контакт с циркулярния трион.

⚠ ВНИМАНИЕ Използвайте само циркулярни триони, чиито параметри съответстват на посочените в това ръководство за експлоатация стойности.

С помощта на бутона за заключване (фиг. F, 1) застопорете шпиндела на триона, за да предотвратите въртенето му. С помощта на ампулен ключ (в комплекта) разхлабете винта на опорния пръстен на триона. Свалете шайбата и притискателния пръстен от упорния пръстен.

Плъзнете долния капак, така че да се скрие максимално в горния капак. Регулирайте диска, като поддържате посоката на въртене на диска в съответствие с посоката на въртене на машината.

Поставете включения в комплекта режещ диск през отвора в основата на триона и го монтирайте на шпиндела. След това поставете затягащия пръстен, шайбата и затегнете със затягащия винт. Натиснете заключващия бутон и затегнете с ампулен ключ.

Настройка на дълбочината на рязане

Дълбочината на рязане може да се регулира от 0 до 65 мм.

- Разхлабете блокиращата скоба за дълбочина на рязане

- Задайте желаната дълбочина на рязане (с помощта на скалата).

- Заклучете скобата за дълбочина на рязане.

Обичайната настройка е дълбочина на рязане с 3 - 5 мм по-голяма от дебелината на материала.

Монтаж на водача за успоредно рязане:

Използвайте паралелен водач, когато режете материала на тесни парчета. Водачът може да се монтира от дясната или от лявата страна на машината.

- Разхлабете колчето на скобата на паралелния водач

- Поставете паралелната направляваща шина в двата отвора в стъпалото на триона.

- Задайте желаното разстояние (с помощта на скалата).

- Затегнете паралелния водач с помощта на колчето за фиксиране на паралелния водач

Паралелният водач може да се използва и за ъглови разрези от 0° до 45°.

6. Връзка с мрежата

Преди да свържете уреда към източник на захранване, се уверете, че захранващото напрежение отговаря на стойността, посочена на табелката с номиналните стойности.

Захранващата инсталация трябва да бъде направена в съответствие със съществените изисквания за електрически инсталации и да отговаря на изискванията за безопасност при употреба. Параметрите за минималното сечение на захранващия кабел и номиналната стойност на предпазителя в зависимост от мощността на уреда са дадени в таблицата по-долу:

Мощност на устройството [W].	Минимално напречно сечение на проводника [mm ²]	Минимална стойност на предпазител тип В [A].
1400+2300	1,5	16

Монтажът трябва да се извърши от квалифициран електротехник. Когато използвате удължителни кабели, уверете се, че сечението на проводниците не е по-малко от необходимото (вж. таблицата). Разположете електрическия кабел така, че да няма опасност от прерязване по време на работа. Не използвайте повредени удължителни кабели. Периодично проверявайте състоянието на захранващия кабел. Не дърпайте за захранващия кабел.

7. Включване на устройството

ВНИМАНИЕ Преди да стартирате устройството, е необходимо да извършите стъпките, описани в раздела "Подготовка за работа".

Трионът има система за защита от случайно стартиране. За да стартирате триона, първо натиснете бутона за заключване и след това бутона за включване. За да спрете триона, отпуснете натиска върху бутона за превключване, след което изчакайте момент, докато острието спре напълно.

8. Използване на устройството

Преди започване на рязането и след монтиране на циркулярния диск трябва да се провери правилното фиксиране на диска върху шпиндела. Проверката се извършва за ненатоварен трион. Включете триона за кратко и проверете дали дискът няма радиално или странично биене и дали трионът не вибрира.

Перпендикулярно рязане

Разхлабете скобата за накланяне на ъгъла (на крака на устройството: фиг. А, 3), след което настройте на 0° върху скалата за ъглите. Затегнете скобата, като я завъртите по посока на часовниковата стрелка докрай. Закрепете здраво или позиционирайте материала - така че по време на работа да се спазват принципите, показани на фиг.

ВНИМАНИЕ При отрязване на дълги парчета може да се използва паралелен водач. Когато отрязвате дълги ленти с ширина, по-голяма от обхвата на измерване на водача, използвайте линии.

Задвижвайте триона правилно (фиг. В.) Забранено е да се работи с триона, както е показано на фиг. Г и фиг. Д.

Рязане под ъгъл до 45 градуса

Разхлабете скобата за ъгъла на наклона (фиг. А, 3). Настройте стъпалото на триона на желания ъгъл, като използвате скалата. Затегнете скобата за накланяне под ъгъл.

Важно е да се помни, че при излизане от материала зъбът на циркулярния трион откъсва части от материала в зоната на ръба. Ето защо, когато режете материали, при които качеството на ръба оказва значително влияние върху качеството на работата, работете с триона от страната на материала, която не е изложена впоследствие. Повредите по ръба могат да се намалат чрез използване на минимални скорости на подаване и циркуляри с голям брой зъби.

ВНИМАНИЕ Избягвайте натрупването на изкопни материали на работната площадка. Изкопният материал може лесно да се запали

По време на работа се препоръчва използването на екстрактор за стружки, като например екстрактора за стружки DEDRA, модел DED7724, за да се намали разпръскването на отпадъци.

9. Текуща поддръжка

ВНИМАНИЕ Извършвайте всички операции по поддръжката, когато устройството е изключено от електрическото захранване.

Проверете работата на долния предпазител, който винаги трябва да се движи свободно и да се затваря автоматично.

Редовно почиствайте камерата на циркуляра и цялата машина. При почистването обръщайте специално внимание на вентилационните отвори на двигателя. Най-добре е да ги почиствате със сгъстен въздух или с четка. Проверявайте техническото състояние на циркулярния трион възможно най-често, по-специално:

- дали по повърхността има пукнатини, които показват, че циркулярът се е счупил,
 - да няма кухини в твърдосплавните режещи пластини,
 - дали ръбовете на зъбите са заоблени.
- Освен това, ако циркулярът започне да издава неочаквано силен шум по време на рязане, като раздрусва материала, това означава, че циркулярното острие е затъпено и трябва да се смени. Процедурата за смяна на циркулярния диск е описана подробно в раздел 5.

Съхранение

След приключване на работата почистеното устройство трябва да се съхранява на сухо и защитено от деца място.

10. Резервни части и принадлежности





Препоръчани циркулярни триони

Трионът е оборудван с циркулярно острие с твърдосплавни пластини. Ръчният трион може да се използва с циркулярни листове с различен брой зъби в зависимост от вида на обработвания материал и, разбира се, с диаметър, подходящ за конкретния модел трион.

Ако се използва трион с диаметър, по-малък от номиналния (напр. 180 mm вместо 185 за DED7925), дълбочината на рязане, посочена в техническите данни, ще бъде намалена.

Препоръчваме да използвате дискове за циркуляр DEDRA с твърдосплавни вложки с номера на частите:

Модел на трион DED7925 - Н 18024 (24 зъба), Н 18040 (40 зъба), Н 18060 (60 зъба), Н 18524 (24 зъба), Н 18540 (40 зъба), Н 18560 (60 зъба)

Избор на броя на зъбите на циркулярния диск за материала, който ще се реже	
16-24 	Груба дървесина (твърда или мека), ПДЧ Разрязване (по дължината на дървесината)
18-36 	Тънка дървесина, ПДЧ със или без ламинатно покритие, дървени покрития. Прецизно рязане, бързо рязане, по протежение на или през дървесни влакна.
24-48 	За покриване и довършване на панели, плоскости от обикновена или благородна дървесина (1 или 2 страни), тънки листове, пластмаса, плексиглас. Много прецизна режеща повърхност без начупване.
40-60 	Твърда дървесина, пластмасови листове. Високопрецизно рязане.

За закупуване на резервни части и аксесоари се свържете с Dedra Exit Service. Данните за контакт можете да намерите на страница 1 от ръководството.

Когато поръчвате резервни части, посочете номера на партидата върху табелката с имената и номера на частта от монтажния чертеж.

По време на гаранционния период ремонтите се извършват в съответствие с условията, посочени в гаранционната карта. Моля, предайте дефектния продукт за ремонт на мястото на покупката (продавачът е длъжен да приеме дефектния продукт), изпратете го в централния сервизен център на Dedra Exit или го изпратете в сервизния център, който е най-близо до вашето местоживее (списък на сервизните центрове на www.dedra.pl). Моля, приложете попълнената гаранционна карта. След изтичане на гаранционния срок ремонтите се извършват от централния сервиз. Изпратете дефектния продукт до сервизния център (транспортните разходи се заплащат от потребителя).

11. Самостоятелно отстраняване на неизправности

ВНИМАНИЕ Изключете устройството от електрическата мрежа, преди да започнете самостоятелно да отстранявате неизправности.

Проблем	Причина	Решение
Пилата не работи	Захранващият кабел е неправилно свързан	Вкарайте щепсела по-навътре в контакта
	Захранващият кабел е повреден	Проверете захранващия кабел
	В контакта няма мрежово напрежение	Проверете напрежението в контакта, проверете за сработил предпазител
	Износени четки на двигателя	Заменете четките с нови
	Дефектен превключвател	Поръчайте сервиз на уреда
Двигателят прегрява	Запушени вентилационни отвори	Почистете вентилационните отвори
	Камерата на триона се пълни с дървени стърготини	Почистете канала за изхвърляне на стърготини
Saw започва с трудности	Запушени лагери на двигателя	Възложете ремонт на триона
Машината губи мощност след продължител	Тъп циркулярен трион	Заменете циркулярния трион с нов

