

# • DED7765 ○ DED7766

# DEDRA

Instrukcja ważna dla urządzeń wyprodukowanych po: / Instruction manual valid for devices manufactured after: / Návod pro zařízení vyrobená po: / Návod pre obsluhu zariadení vyrobených po: / Instrukcija – irenginiai, kurie buvo pagaminti nuo: / Lietošanas instrukcija ierīcēm izgatavotiem pēc: / Útmutató a után gyártott készülékekhez: / Manualul de utilizare pentru aparate fabricate după: / Bedienungsanleitung für Geräte, hergestellt wurden die nach dem/ Navodila veljajo za naprave, proizvedene po: / Upute vrijede za uređaje proizvedene nakon / Ръководство за употреба, валидно за устройства, произведени след: **01.01.2023**

- PL** Szlifierka do powierzchni gipsowych  
Instrukcja obsługi z kartą gwarancyjną
- EN** Drywall sander  
Instruction manual with guarantee card
- CZ** Bruska na sádrové povrchy  
Návod k obsluze se záručním listem
- SK** Brúska na sadrové povrchy  
Užívateľská príručka so záručným listom
- LT** Gipsinių paviršių šlifuoKLIS  
Naudojimo instrukcija su Garantiniu lapu
- LV** Slīpmašīna ģipša virsmām  
Lietošanas instrukcija ar garantijas talonu
- HU** Csiszoló gipszfelületekhez  
Használati Utasítás Garanciajeggyel
- RO** Mașina de șlefuit suprafețe de ghips  
Manualul de utilizare și certificatul de garanție
- DE** Schleifmaschinen für Gipsoberflächen  
Bedienungsanleitung mit Garantiekarte
- SI** Brusilnik za suhomontažne plošče  
Navodila za uporabo z garancijskim listom
- HR** Brusilica za suhozid  
Upute za uporabu s jamstvenim listom
- BG** Шлайфмашина за гипсокартон  
Ръководство за употреба с гаранционна карта



- PL** Wszelkie prawa zastrzeżone. Niniejsze opracowanie jest chronione prawem autorskim. Kopiowanie lub rozpowszechnianie Instrukcji Obsługi we fragmentach albo w całości bez zgody DEDRA-EXIM zabronione. DEDRA-EXIM zastrzega sobie prawo do wprowadzania zmian konstrukcyjno-technicznych oraz kompletacyjnych bez uprzedniego powiadomienia. Zmiany te nie mogą stanowić podstawy do reklamowania produktu. Instrukcja obsługi dostępna na stronie [www.dedra.pl](http://www.dedra.pl)
- EN** All rights reserved. This publication is protected by copyright. Copying or distribution of the User Manual in parts or in full without Dedra Exim's permission is prohibited. Dedra Exim reserves the right to make design, technical and completion changes without prior notice. These changes may not constitute grounds for advertising the product. User manual available at [www.dedra.pl](http://www.dedra.pl)
- CZ** Všechna práva vyhrazena. Toto zpracování je chráněno autorským právem. Kopírování nebo šíření Návodů k obsluze v částech nebo vcelku bez souhlasu společnosti DEDRA EXIM je zakázáno. DEDRA-EXIM si vyhrazuje právo zavádět konstrukční a technické a komplementační změny bez dřívějšího oznámení. Tyto změny nemohou být základem pro reklamování výrobku. Návod k obsluze dostupný na stránkách [www.dedra.pl](http://www.dedra.pl)
- SK** Všetky práva vyhradené. Tieto materiály sú chránené autorskými právami. Kopírovanie prípadne šírenie častí, prípadne celého návodu na obsluhu je bez súhlasu spoločnosti DEDRA-EXIM zakázané. DEDRA-EXIM si vyhrazuje právo na vykonávanie konštrukčno-technických zmien, a zmien doplnkového príslušenstva, bez predchádzajúceho upozornenia. Tieto zmeny nemôžu byť dôvodom na reklamáciu výrobku. Užívateľská príručka je dostupná na webovej stránke [www.dedra.pl](http://www.dedra.pl)
- LT** Visos teisės saugomos. Šis kūrinys yra saugomas autorių teisių įstatymų. Eksploatavimo instrukcijos arba jos fragmentų kopijavimas ir platinimas be „DEDRA EXIM“ sutikimo draudžiamas. „Dedra Exim“ pasilieka sau teisę įvesti konstrukcijos, techninius arba komplektacijos pokyčius be išankstinio įspėjimo. Šie pokyčiai negali būti skundo dėl produkto pagrindu. Naudojimo instrukcija yra prieinama svetainėje: [www.dedra.pl](http://www.dedra.pl)
- LV** Visas tiesības pasargātas. Šis izdevums ir sargāts ar autortiesību. Lietošanas Instrukcijas kopēšana vai izplatīšana pilnīgi vai fragmentos bez Dedra-Exim firmas piekrišanas ir aizliegta. Firma Dedra-Exim atstāj sev tiesību veikt konstrukcijas-tehnikas izmaiņu, kā arī komplektācijas izmaiņu bez iepriekšēja paziņojuma. Šīs izmaiņas nevar būt pamatu produkta reklamēšanai. Lietošanas instrukcija pieejama mājaslapā [www.dedra.pl](http://www.dedra.pl)
- HU** Minden jog fenntartva. A jelen kiadvány szerzői jogokkal védve. A Használati Utasítás másolása vagy terjesztése egésszében vagy részleteiben a DEDRA-EXIM írásos engedélye nélkül tilos. A Dedra-Exim fenntartja magának a szerkezeti-műszaki, valamint komplettálási változtatások előzetes bejelentés nélküli bevezetésének jogát. Ezek a változások nem szolgálhatnak alappálul a termék reklamációjának. A használati utasítás a [www.dedra.pl](http://www.dedra.pl) weboldalon elérhető. Toate drepturile rezervate. Această redactare este protejată prin legea dreptului de autor. Este interzisă copierea, reproducerea în orice fel sau multiplicarea și distribuirea parțială sau în totalitate a Manualului de utilizare fără permisiunea firmei Dedra-Exim. Firma Dedra-Exim își rezervă dreptul de a face modificări tehnice și constructive sau de completare a dispozitivului fără o notificare prealabilă. Aceste modificări nu pot constitui temei pentru reclamarea produsului. Instrucțiunea de deservire accesibilă pe pagina [www.dedra.pl](http://www.dedra.pl)
- DE** Alle Rechte vorbehalten. Die vorliegende Bedienungsanleitung wird durch das Urheber-recht geschützt. Kein Teil dieser Bedienungs-anleitung darf ohne schriftliche Einwilligung von DEDRA-EXIM vervielfältigt oder verbreitet werden. Dedra Exim behält sich das Recht vor, Konstruktions- und technische Änderungen sowie Änderungen in der Zusammensetzung vorzunehmen, ohne vorher darüber zu informieren. Diese Änderungen können kein Grund zur Reklamation des Produkts bilden. Die Bedienungsanleitung ist auf der Internetseite [www.dedra.pl](http://www.dedra.pl) zugänglich.
- SI** Vse pravice pridržane. Ta navodila so zaščiteni na podlagi predpisov o avtorskih pravicah. Prepovedano je kopiranje ali razširjanje teh navodil za uporabo po delih ali v celoti brez soglasja „Dedra-Exim“. „Dedra-Exim“ si pridržuje pravico do uvajanja konstrukcijsko-tehničnih in kompletacijskih sprememb brez predhodnega obvestila. Te spremembe ne morejo biti podlaga za prijavo reklamacije. Navodila za uporabo so na voljo na strani [www.dedra.pl](http://www.dedra.pl)
- HR** Sva prava su rezervirana. Ovo djelo je zaštićeno autorskim pravom. Zabranjeno je kopiranje ili distribucija Upute za uporabu u dijelovima ili u cijelosti bez pristanka „Dedra-Exim“a. „Dedra-Exim“ zadržava pravo uvođenja promjena konstrukcijskih, tehničkih i završnih bez prethodne obavijesti. Ove promjene ne mogu predstavljati osnovu za reklamiranje proizvoda. Upute za uporabu dostupne su na web stranici [www.dedra.pl](http://www.dedra.pl)
- BG** Всички права запазени. Това произведение е защитено с авторски права. Копирането или разпространението на Ръководството за потребителя на части или като цяло е забранено без разрешението на „Dedra-Exim“. „Dedra-Exim“ си запазва правото да прави промени в дизайна, техническите характеристики и завършването без предварително уведомление. Тези промени не могат да бъдат основание за рекламиране на продукта. Ръководството за потребителя е на разположение на адрес [www.dedra.pl](http://www.dedra.pl)

## Kontakt

Contact / Kontaktai / Kontakts / Elérhetőség / Contact / Kontakt / Пишіте на / Kontakt / Свържете се с  
Dedra Exim Sp. z o.o., ul. 3 Maja 8, 05-800 Pruszków  
Tel. +48 22 73 83 777 wew. 129, 165, fax +48 22 73 83 779  
[serwis@dedra.com.pl](mailto:serwis@dedra.com.pl) [www.dedra.pl](http://www.dedra.pl)

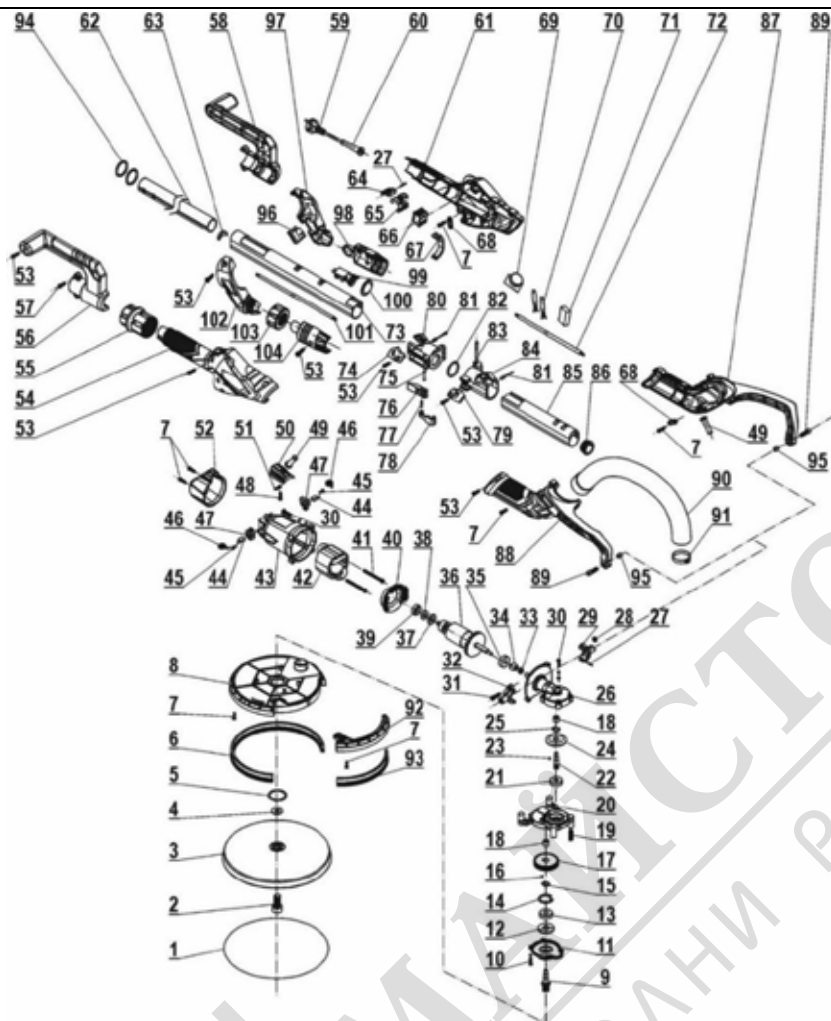




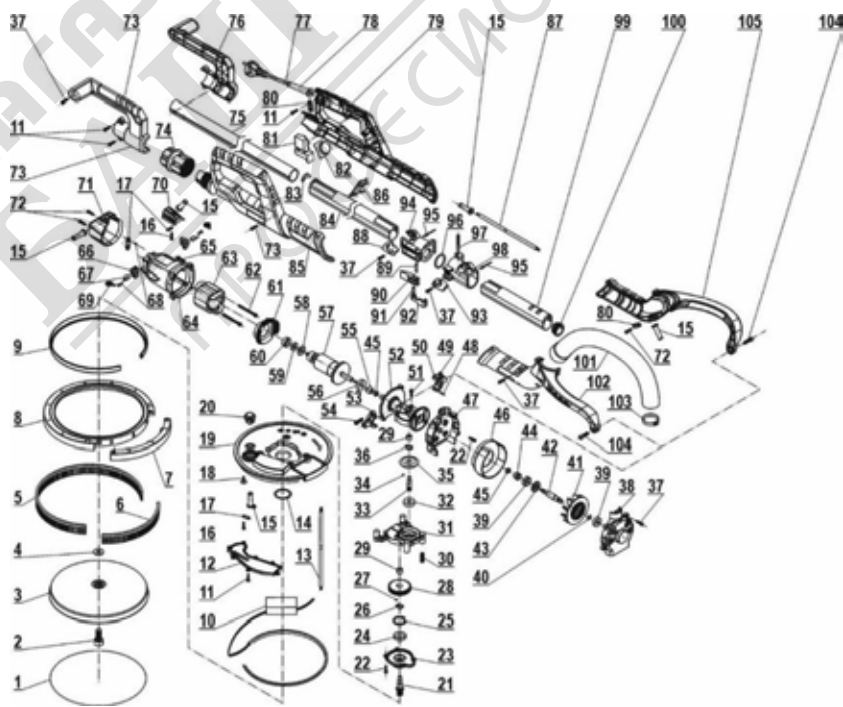
DED7765 A



DED7766 B



DED7765 C



DED7766 D

5. Адресе на яамствените сервиси за поедини землещи достуиуе су на веб страницата [www.dedra.pl](http://www.dedra.pl). У случају недостатка яамственог сервиса за одреуену землещу, препорууа се слане рекламација на слееуу адресу: Dedra Exim Sp. z o.o. ул. 3 Маж 8, 05-800 Pruszków (Poljska).
6. С обзиром на сигурност Корисника, забранено је користити неисправан производ.
7. Позор! Користење неисправног Производа опасно је за здравље и живот Корисника.
8. Извршење обвеза које произлазе из яамства одржате се у року од 14 радних дана од дана испоруке Производа који корисник рекламира.
9. Прије доставе неисправног Производа на рекламацију, препорууа се чистење. Препорууа се да се рекламирани Производ пажливо заштити од оштееања тешком транспорта (препоруча се испорука рекламираног Производа у оригиналном пакиранју).
10. Яамствени рок се продлужуе за вриеме тешком којега га Корисник није могоо користити због квара на Производу обухваееном яамством. Яамство не исклууује, ограниуава или суспендира права Корисника која произлазе из одреуи о яамству за недостатке на проданом артикулу.

Према чл. 13 сек. 1 и слеед. 2. Уреуе (EU) 2016/679 Европског парламента и Виееа од 27. травња 2016. о заштити физичких особа у веи с обрадом особних података и слободном кретању таквих података те ставлјању изван снаге Директиве 95/46. /EC, обавештавамо вас

1. Администратор Ваших особних података наведенх у формулару је DEDRA-EXIM sp. z o. o. са сједиштем у Pruszków, ул. 3 Маж 8, 05-800 Pruszków (у далнјем тексту: "Администратор").
2. Ваши подаци е се обрауивати исклууиво у сврху проведбе яамственог поступка уреуаја сукладно чл. 6 ст. 1 слово, б опее уреуе о заштити података (у далнјем тексту: "GDPR") Даване података је добровољно, али нужно за проведбу яамственог поступка.
3. Ваши подаци е се обрауивати за вриеме трајања яамственог поступка те за потребе архивирања у случају потребе обрае од било каквих потраживања према Администратору, најдуе до истека истих.
4. Ваши подаци могу се приопцити само субјектима који обрауују податке за администратора на темелју писаног уговора о повјеравању обрае особних података који измеуу осталог даје: техниуа служба, одржavanje hostinga или веб страница, IT служба, курирска твртка. Добавлјауи Администратора дужни су осигурати сигурност података и испунјавати увјете ваееких закона веаних уз заштиту особних података те не смiju користити повјерене особне податке у друге сврхе осим оних наведенх у уговору с Администратором.
5. Ваши подаци нее се обрауивати на автоматизирани науин, уклууујууи у облику профилирања, и нее се преносити у треу земљу/меународну организацију.
6. Имате право приступа својим подацима те право на исправак, брисање, ограниуење обрае, право на приенос података, право на приговор у било којем тренутку.
7. За сва питања веана уз обрауу Ваших особних података од стране Администратора, можете нас контактирати на слееуу е-mail адресу: [daneosobowe@dedra.pl](mailto:daneosobowe@dedra.pl);
8. Имате право поднети притуубу тешу надлежном за заштиту особних података

## BG Суууриание

1. Снимки и рисунки
2. Описание на устројството
3. Предвидена употреба на устројството
4. Ограниуење на използването
5. Технически данни
6. Подготовка за работа
7. Сврзуване към електриуеската мрежа
8. Вклучване на уреуа
9. Експлоатација на устројството
10. Рутинна поддржжа
11. Резервни части и аксесоари
12. Самостоятелно отстраняване на неизправности
13. Сглобяване на уреуа
14. Информација за потребителите относно изхврлянето на електриуеско и електронно оборудване
15. Гаранционна карта

Декларацијата за суууветствие е приложена към ръководството като отделен документ. В случају на липса на декларација за суууветствие, моля, свржете се с Dedra-Exim Sp. z o.o..

Общие условия за безопасност са приложени към ръководството като отделна брошура.

**⚠ ПРЕДУПРЕЖДЕНИЕ. Прочетете всички предупреждения, обозначени със символа, и всички инструкции..**

Неспазването на следните предупреждения и инструкции за безопасност може да доведе до токов удар, пожар или сериозно нараняване.

**Запазете всички предупреждения и инструкции за бъдеща употреба.**

## 2. Описание на устројството

**DED7765 фиг. А** 1. шлифовуа глава, 2. маркуч за отвеедване на стружките, 3. рамо на шлифовуа машина, 4. уловител, 5. превклучвател, 6. помощна ркхуватка, 7. гнездо за врзка за отвеедване на стружките, 8. уульжителна гайка, 9. основна ркхуватка, 10. регулатор на скоростта, 11. светодиодна лампа, 12. двигател.

**DED7766 фиг. В** 1. Шлифовуа глава, 2. LED светлина, 3. Турбина за извличане на стружките, 4. Маркуч за отстраняване на стружките от главата, 5. Шлифовуо рамо, 6. Спомагателна ркхуватка 1, 7. Регулатор на скоростта, 8. Превклучвател, 9. основна држжа, 10. уульжителна гайка, 11. допълнителна држжа 2, 12. гнездо за екстракција, 13. екстракционен маркуч, 14. торба за екстракција, 15. уловител, 16. мотор

## 3. Предвидена употреба на устројството

Шлайфът е продукт, предназначен за шлайфане на стени и тавани, покрити с гипсокартон. Чрез сврзуване на шлифовуа машина с прахосмукачка от индустриуелен тип може значително да се намали разпрскването на прах по време на работа. Прахосмукачката не е аксесоар за машината. Шлайфмашината е оборудвана с уульжувауо рамо, което позволява на оператора да извршува шлайфане на стени и тавани на разстояние до 3,0-3,5 м. Подвижната (вртяща се) глава на машината позволява на стрелата да работи врху всяка поврхност на стена или таван. Използването на подходяща зърнистост на шкурката позволява премахането на боя или лепила от мазилки и метални поврхности. Шлайфаните поврхности трябва да са сухи. Освен това в конструкцијата на шлифовуа машина DED7766 е използвана система за прахоулаване.

Машините са оборудвани с LED осветление. Шлайфмашината DED7766 има LED лента околу шлифовуа глава, а DED7765 - LED фенерче. Осветлението елиминира необходимостта от допълнителен източник на светлина за оценка на поврхността по време на и след шлайфане.

Допустимо е машината да се използва в ремонтни работилници, любителски работи, като се спазват условията за използване и допустимите условия на работа, суууриачи се в инструкциите за експлоатација.

## 4. Ограниуење на използването



Следните ограниуења за използване трябва да се спазват стриктно.

Шлайфмашината може да се използва само в суууветствие с показаните подолу "Допустими условия на работа".

DED7765 не трябва да работи с шлайфмашина, без да е сврзуана към система за прахоулаване. Използвайте промишлени прахосмукачки, предначинени за извличане на гипсов прах, като система за извличане. Препоръките за работа на производителите на прахосмукачки трябва да се спазват стриктно и да се избират специални торбички за ефективно и безопасно за прахосмукачката абсорбиране на гипсовите прахови частици. Консултирайте се с вашия дилър. Не използвайте домакински прахосмукачки, тй като те могат да се повредят от гипсовите прахови частици.

Обработваните поврхности от гипсокартон трябва да са сухи и без стърчащи части (пирони, винтове и други чужди строителни детали) могат да повредят абразивния диск и шлайфација диск).

Неразрешените промени в механиуа и електриуеската конструкция, всякакви модификации, операции по поддржжа, които не са описани в инструкциите за експлоатација, е се считат за незаконни и е доведат до незабавна загуба на гаранционните права. Всяка неразрешена употреба или употреба, различна от посочената в инструкциите за експлоатација, води до незабавна загуба на гаранционни права и декларацијата за суууветствие става невалидна.

Допустими условия на труд: S2 20 (20-минутна работа)  
Използвайте само в затворени помещения с ефективна вентилација.

## 5. Технически данни

Модел	DED7766	DED7765
Електриуески двигател	Еднофазен, комутатор	Еднофазен, комутатор
Работно напрежение [V]	230	230
Захранвауа честота [Hz]	50	50
Номинална мощност [W]	750	750
Скорост на главата [rpm]	1000-1850	1000-2100
Диаметър на абразивния диск [mm]	225	225
Клас на заштита	II	II
Степен на заштита	IPX0	IPX0
Емисија на шум L <sub>wa</sub> , [dB(A)]	81,3	81,3
Емисија на шум L <sub>pa</sub> , [dB(A)].	94,1	94,1
Несигурност на измерването Кра, K <sub>wa</sub> [dB(A)].	3	3
Ниво на вибрации при основната ркхуватка [m/s <sup>2</sup> ].	<2,5	<2,5
Неопределеност на измерването К за вибрации [m/s <sup>2</sup> ].	1,5	1,5

## 6. Подготовка за работа



Всички операции трябва да се извршват при изклучен щепсел.

Шлайфмашината е сглобена за транспортиране. След изваждане на шлайфа от фабриуа опаковка и проверка на сглобяването (точка 14 от инструкциите за експлоатација) и състоянието на машината за механиуни (транспортни) повреди, рамото на шлайфа трябва да се разгье. За да направите това, изправете раменете на шлайфмашината, застопорете рамото в изправено положение с ключалката (фиг. А, 4, фиг. Б, 14). След това изберете и поставете (съгласно раздел 10 от инструкциите за експлоатација) абразивна хартия с подходяща зърнометрия.

Ако трябва да работите върху повърхности, които са нависоко (стени, тавани), можете допълнително да монтирате удължител за шлайфане. За целта поставете удължителя в пластмасовия край на рамото за шлайфане и затегнете гайката на удължителя (фиг. А, 7, фиг. Б, 9).

За правилната работа на машината е необходима прахосмукачка (не е включена в комплекта), подходяща за извличане на гипсов прах, която трябва да се свърже към изхода на системата за извличане на прах (фиг. А, 7, фиг. Б, 12).

**ВНИМАНИЕ** За извличане на гипсов прах трябва да се използват само прахосмукачки, подходящи за работа с гипсов прах. Използването на домашна прахосмукачка например може да доведе до повреда на прахосмукачката.

**ВНИМАНИЕ** Използвайте адаптера, доставен с машината, за да свържете правилно и плътно шлифовъчната машина към индустриална прахосмукачка.

Шлайфмашината DED7766 е оборудвана с турбина за извличане на стружки и торба за стружки. За да използвате торбичката за прах, торбичката за прах (фиг. В, 13) трябва да бъде прикрепена към края на маркуча за извличане (фиг. В, 14).

Машината вече е готова за употреба.

## 7. Свързване към електрическата мрежа

С преди да свържете уреда към източник на захранване, се уверете, че захранващото напрежение съответства на стойността, посочена на табелката с данни.

Захранващата инсталация трябва да отговаря на съществените изисквания за електрическите инсталации, да отговаря на изискванията за безопасност при употреба и да е оборудвана със заземен нулев проводник. Параметрите за минималното сечение на захранващия кабел и номиналната стойност на предпазителя трябва да бъдат:

- сечение на проводника - 1,5 mm<sup>2</sup>

- предпазител тип В - 16А

Монтажът трябва да се извърши от оторизиран електротехник. Когато използвате удължителни кабели, уверете се, че напречното сечение на проводниците не е по-малко от това на свързания уред. Разположете електрическия кабел така, че да няма опасност да бъде прерязан по време на работа. Не използвайте повредени удължители.

Винаги проверявайте състоянието на захранващия кабел. Не дърпайте захранващия кабел.

## 8. Включване на уреда

**ВНИМАНИЕ** Преди да включите машината, винаги проверявайте дали всички компоненти, отговорни за безопасността на работа, са в изправност.

Проверявайте състоянието на износване на абразивните дискове всеки път. Не работете с износени или дефектни такива.

Стартирайте машината в хоризонтално положение без натоварване (без контакт с обработаната повърхност на стената, тавана). Превключвателят на машината се намира на корпуса на дръжката (фиг. А, 5, фиг. Б, 8). За да включите машината, превключвателят трябва да бъде:

- за DED7765 натиснете напред и леко натиснете, което ще го застопори.

- за DED7766 натиснете и застопорете превключвателя.

В близост до превключвателя се намира копчето за регулиране на скоростта (фиг. А, 10; фиг. Б, 7). Той позволява на оператора да регулира плавно скоростта на шпиндела на машината в съответствие с диапазона на скоростта, посочен в техническите данни (вж. раздел 6 от ръководството за експлоатация).

**ВНИМАНИЕ** Препоръчва се шлифовъчната машина да работи на най-ниската скорост.

Увеличавайте скоростта до желаната скорост само след стартиране на машината. Спазването на тази препоръка ще удължи значително живота на вашата мелница. Не оставяйте машината да работи на празен ход. Не оставяйте машината, свързана към електрическата мрежа, без надзор. Когато приключите работа, задължително извадете щепсела от контакта. Не претоварвайте машината!

Осветлението на мелницата не се стартира автоматично. Трябва да:

- при DED7765 включете светлината чрез бутона на шлифовъчната глава

- на DED7766 включете светлината с помощта на бутона на фенерчето.

Изключете осветлението, когато приключите работа.

## 9. Експлоатация на устройството

**ВНИМАНИЕ** Процедурите за настройка, описани в тази глава, трябва винаги да се извършват при изключен щепсел. Едва след като са изпълнени тези стъпки за настройка, мелницата може да бъде включена към електрическата мрежа.

**ВНИМАНИЕ** Никога не пускайте машината, когато абразивният диск е в контакт с работната повърхност.

Пуснете индустриалната прахосмукачка. Изберете скоростта на шпиндела на шлифовъчната машина, като настроите съответната скорост с копчето за регулиране. Включете прикрепената шлифовъчна машина, като натиснете бутона ON на прахосмукачката. Оставете машината да достигне пълната зададена скорост. Натиснете леко главата на машината върху детайла и с главни движения започнете да шлифовате няколко пъти една и съща точка на детайла. Не трябва да се забравя, че крайният резултат от шлайфането зависи до голяма степен от размера на зърната на използвания абразивен диск. Най-добрият ефект от шлайфането на сухи повърхности от гипскартон

се постига при използване на абразивни дискове с размер на зърната 120 - 240. За да улесните работата, ето ориентировъчен избор на размера на зърната на диска за вида на извършваната операция по шлайфане.

Граничност	Цел
40	За отстраняване на големи повърхностни неравности
60	За отстраняване на по-фини неравности по повърхността
80	Премахване на боя и лепило
100	За изглаждане
120	За предварително шлифование
150-180	За шлайфане
240	За шлайфане на бързосъхнещи повърхности

Заменете абразивните дискове, когато се износят. Сменете зърнометрията на използваните абразивни дискове. Започнете с диск с по-малка зърнистост и завършете с диск с по-фина зърнистост. При всяка смяна на абразивен диск щепселът на шлифовъчната машина трябва да се изключва от електрическата мрежа.

По време на работа притискайте леко шлифовъчния инструмент към работната повърхност. Това е единственият начин да се гарантира, че абразивните частици се изхвърлят правилно в прахосмукачката. Ако главата се наклони или повдигне леко, гипсовият прах веднага ще излезе в помещението и няма да бъде погълнат от прахоуловителната система. Носете предпазни очила и маска против прах, когато работите.

Конструкцията на шлайфащата глава на DED7766 позволява корпусът да се извади от главата, за да се обработят ъглите на помещениата. За целта отключете ключалката, разположена на корпуса на шлифовъчната глава, и след това отстранете част от капака. С така подготвената машина могат да се обработват повърхностите в ъглите на помещениата.

Когато приключвате с шлайфането, винаги изключвайте първо шлайфмашината и само след като сте изключили прахосмукачката. Когато използвате прахосмукачка с допълнителен контакт и функция за синхронизация, прахосмукачката се изключва автоматично при изключване на шлифовъчната машина или няколко секунди по-късно (функция за почистване на каналите за прах).

Трябва да се има предвид, че в комплекта на шлайфмашината има части, които се износват. Електрографските четки, косъмчетата, велкрото на подложките, маркучите са такива части, които подлежат на естествено износване и не са предмет на гаранционни претенции. След определен период на употреба, който зависи до голяма степен от честотата и интензивността на работа по смилане (зависи също от ефективността на системата за отстраняване на развалини и от правилната и редовна поддръжка и грижа за чистотата на оборудването), тези компоненти могат да се износят. В тези случаи компонентите трябва да се заменят с нови.

## 10. Рутинна поддръжка

**ВНИМАНИЕ** Всички сервизни дейности трябва да се извършват при изваден щепсел от контакта.

Периодично проверявайте техническото състояние на машината. Преди всяка употреба проверявайте дали абразивният диск не е износен. Винаги работете с ефективна машина.

Поддържайте машината чиста, като обръщате специално внимание на почистването на въздухозаборниците към двигателя (много важно). Най-добре е това да стане, като издухате шлайфмашината със състен въздух.

Проверете състоянието на електрографитните четки. Ако установите, че те са по-къси от 5 мм, е необходимо да ги замените с нови. Четките се намират в отделението на двигателя и тяхната подмяна се състои в:

1. отвиване на задната част на корпуса на двигателя.

2. извадете електрографитната четка.

3. поставяне на нова четка в държача за четки,

4. затягане на задната част на корпуса.

Четките не са оборудвани с ограничител, затова трябва да се провери състоянието им. Честотата на проверката на четките зависи от интензивността на използване на инструмента, но не трябва да е по-рядко от всеки 20-30 часа.

Съхранявайте инструмента на недостъпно за деца място, по възможност сгънат, в оригиналната опаковка.

## 11. Резервни части и аксесоари

**ВНИМАНИЕ** За закупуване на резервни части и аксесоари се обърнете към сервиза на Dedra-Exim. Данните за контакт можете да намерите на страница 1 от ръководството.

Когато поръчвате резервни части, посочете номера на ЧАСТТА от табелката с номиналните характеристики. Моля, опишете дефектната част, като посочите приблизителната дата на закупуване на уреда. По време на гаранционния период ремонтите се извършват в съответствие с правилата, посочени в гаранционната карта. Моля, предайте дефектния продукт за ремонт на мястото на покупката (продавачът е длъжен да приеме дефектния продукт) или го изпратете на DEDRA - EXIM Central Service. Моля, приложете гаранционната карта, издадена от вносителя. Без този документ ремонтът ще се счита за следгаранционен. След изтичане на гаранционния срок ремонтите се извършват от централния сервиз. Дефектният продукт трябва да бъде изпратен в сервизния център (транспортните разходи се поемат от потребителя).

## 12. Самостоятелно отстраняване на неизправности



Изключете устройството от електрическото захранване, преди да се опитате сами да отстраните неизправностите в устройството.

Проблем	Причина	Решение
Машината не работи	Захранващият кабел е неправилно свързан или повреден	Вкарайте щепсела по-навътре в контакта, проверете захранващия кабел. Ако се установи, че захранващият кабел е повреден, предайте уреда за сервизно обслужване.
Машината не работи	Няма напрежение в контакта	Проверете напрежението в контакта. Проверете за изключен предпазител.
Машината не работи	Превключвателят е повреден	Заменете превключвателя с нов - предайте устройството за сервизно обслужване.
Машината не работи	Двигателят няма мощност, стартира трудно	Износени четки. Заменете ги с нови - предайте устройството за сервизно обслужване.
Машината не работи	Миризма на изгоряла изолация	Двигателят се нуждае от сервизно обслужване - обърнете се към сервизното обслужване.
Прегряване на двигателя	Запушени въздушни отвори	Издуйте със сгъстен въздух.
Работна ефективност много ниска	Износен работен накрайник	Заменете дюзата с нова.

## 13. Сглобяване на уреда

**DED7765** Шлайф DED7765 - 1 брой, маркуч за прахоулавяне - 1 брой, удължител - 1 брой, отвертка - 1 брой, гаечен ключ за ампули - 1 брой, електрографитни четки - 1 комплект, абразивни дискове - 6 броя, адаптер - 2 броя, затягащи пръстени - 7 броя, куфар за пренасяне - 1 брой  
**DED7766** Шлайф DED7766 - 1 брой, маркуч за прахоулавяне - 1 брой, удължител - 1 брой, адаптер - 1 брой, отвертка - 1 брой, гаечен ключ за ампули - 1 брой електрографитни четки - 1 комплект абразивни дискове - 6 броя, калф за пренасяне - 1 брой.

## 14. Информация за потребителите относно извършването на електрическо и електронно оборудване (приложимо за домакинствата)



Символът, изобразен върху продуктите или придружаващата ги документация, указва, че дефектното електрическо или електронно оборудване не трябва да се изхвърля заедно с битовите отпадъци. Ако трябва да изхвърлите, да използвате повторно или да възстановите компоненти, е правилно да ги занесете в специализиран пункт за събиране, където ще бъдат приети безплатно. Информация за местоположението на пунктовете за събиране на употребявано оборудване се предоставя от местните власти, например на техните уебсайтове. Правилното рециклиране на устройствата ви позволява да спестите ценни ресурси и да избегнете отрицателни въздействия върху здравето и околната среда в резултат на възможното наличие на: опасни вещества, смеси и компоненти в оборудването. Неправилното изхвърляне на отпадъци е свързано с риск от санкции съгласно съответните местни разпоредби. Потребители в страни от ЕС: Ако трябва да изхвърлите електрическо или електронно оборудване, моля, свържете се с най-близкия пункт за продажба или с вашия доставчик, който ще ви предостави допълнителна информация. Изхвърляне в страни извън Европейския съюз: Този символ се отнася само за страните от Европейския съюз. Ако желаете да изхвърлите този продукт, моля, свържете се с местните власти или с търговеца за правилния начин на изхвърляне.



### Гаранционна карта

на

.....

Номер на поръчката: ..... Номер на партидата: .....

(наричан по-долу "Продуктът")

Дата на закупуване на продукта: .....

Печат на дилъра

Дата и подпис на продавача: .....

### Изявление на потребителя:

Потвърждавам, че съм информиран за условията на гаранцията и последиците от неспазването на указанията в инструкцията за експлоатация и гаранционната карта. Запознат съм с условията на тази гаранция, което потвърждавам със саморъчния си подпис:

.....  
Дата и място

.....  
Подпис на потребителя

### I. Отговорност за продукта

- Гарант - "Dedra-Exim" Sp. z o.o. със седалище в Прушков, адрес: гр: ул. 3 Maja 8, 05-800 Pruszków, KRS 0000062517, Окръжен съд на град Варшава във Варшава, XIV икономическо отделение на Националния съдебен регистър, NIP 527-020-49-33, акционерен капитал: 100 980,00 ЛВ.
- При условията, изложени в настоящия гаранционен сертификат, гарантът предоставя гаранция за продукта, който произхожда от дистрибуцията на гарантата.
- Отговорността по гаранцията покрива само дефекти, произтичащи от причини, присъщи на Продукта в момента на предоставянето му на Потребителя.
- По силата на гаранцията Потребителят получава право на безплатен ремонт на Продукта, ако дефектът се е появил по време на гаранционния период. Методът на ремонт на Продукта (метод на ремонт) е по преценка на Гаранта. Ако Гарантът установи, че поправката не е възможна, той си запазва правото да замени дефектния елемент или целия Продукт с такъв без дефекти, да намали цената на Продукта или да се откаже от договора.
- По отношение на потребител, който не е потребител по смисъла на Закона от 23 април 1964 г. Гражданския кодекс, отговорността на Гаранта за вреди, произтичащи от тази гаранция и/или във връзка с нейното сключване и изпълнение, независимо от правния титул, е ограничена до максималния размер на стойността на дефектния Продукт..

### II. Гаранционен период

Компоненти на продукта	Продължителност на гаранционната защита
Шлайф за гипсови повърхности	36 месеца от датата на закупуване на Продукта, както е посочено в тази гаранционна карта
Акcesoари	Не се покрива от гаранцията.

### III. Условия за упражняване на гаранцията

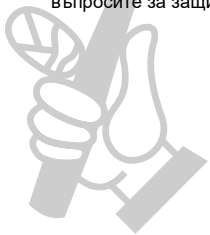
- Потребителят трябва да представи попълнената гаранционна карта на Продукта и да докаже обстоятелствата на закупуване на Продукта от Потребителя, напр. чрез представяне на касова бележка, фактура и др. За целите на ефективната обработка на жалби се препоръчва Потребителят да представи заедно с Продукта всички елементи, определени в "Комплектоване на устройството", включени в Ръководството за потребителя, за целите на рекламацията.
- Потребителят трябва да спазва инструкциите в ръководството за потребителя и гаранционната карта.
- Гаранцията обхваща само територията на Република Полша и ЕС.
- Гаранцията не покрива дефекти на Продукта, произтичащи по-специално от:
  - Неспазване от страна на Потребителя на условията, посочени в Ръководството за потребителя, по-специално по отношение на правилната експлоатация, поддръжка и почистване;
  - Използването от страна на потребителя на продукти за почистване или поддръжка, несъответстващи на инструкциите за експлоатация;
  - Неподходящо съхранение и транспортиране на Продукта от страна на Потребителя;
  - Неразрешени промени и/или модификации на Продукта от страна на Потребителя, които не са били съгласувани с Гаранта;
  - Използване от страна на Потребителя на консумативи в Продукта, които не съответстват на Ръководството за потребителя.
- Потребителят, който не е потребител по смисъла на Закона от 23 април 1964 г. - Граждански кодекс, губи гаранцията за Продукта. Гражданския кодекс, губи гаранцията за Продукта, в който:
  - серийните номера, обозначенията за дата и табелките с имената са били отстранени, променени или повредени от Потребителя;
  - пломбите са били повредени от потребителя или имат следи от манипулация от страна на потребителя.
- Внимание: Потребителят извършва дейностите, свързани с ежедневната експлоатация на Продукта, произтичащи, наред с другото, от Ръководството за потребителя, самостоятелно и за своя сметка.

#### IV. Процедура за подаване на жалби

1. В случай на дефектно функциониране на Продукта, преди да подадете жалба, трябва да се уверите, че всички операции, посочени по-специално в Ръководството за потребителя, са извършени правилно.
  2. Препоръчително е да подадете жалба незабавно, за предпочитане в рамките на 7 дни от забелязването на дефект в Продукта. Потребител, който не е потребител по смисъла на Закона от 23 април 1964 г. Гражданския кодекс, губи правата, произтичащи от тази гаранция, ако жалбата не бъде подадена в срок от 7 дни.
  3. Уведомяването за жалба може да се извърши, *inter alia*, на мястото на закупуване на Продукта, в гаранционното обслужване или писмено на адреса: „Dedra-Exim” Sp. z o.o., ul. 3 Maja 8, 05-800 Pruszków.
  4. Потребителят може да подаде жалба, като използва формуляра, достъпен на адрес [www.dedra.pl](http://www.dedra.pl). ("Формуляр за гаранционна претенция").
  5. адресите на гаранционното обслужване за отделните страни са достъпни на [www.dedra.pl](http://www.dedra.pl). Ако в дадена страна няма гаранционно обслужване, препоръчваме да отправите гаранционни претенции към: „Dedra-Exim” Sp. z o.o. ul. 3 Maja 8, 05-800 Pruszków (Полша).
  6. като се има предвид безопасността на Потребителя, използването на дефектния Продукт е забранено.
  7. Внимание: Използването на дефектен продукт е опасно за здравето и живота на потребителя.
  8. Изпълнението на задълженията по гаранцията се извършва в рамките на 14 работни дни от датата на доставка на дефектния Продукт от Потребителя.
  9. Преди дефектният Продукт да бъде предаден за рекламация, се препоръчва той да бъде почистен. Препоръчва се продуктът, предмет на рекламацията, да бъде внимателно защитен от повреди по време на транспортиране (препоръчва се продуктът, предмет на рекламацията, да се достави в оригиналната му опаковка).
- Гаранционният срок се удължава с времето, през което Потребителят не е могъл да използва Продукта, обхванат от гаранцията, поради дефект. Гаранцията не изключва, ограничава или спира правата на потребителя, произтичащи от разпоредбите на гаранцията за дефекти на продадената вещ.

В съответствие с член 13, параграфи 1 и 2 от Регламент (ЕС) 2016/679 на Европейския парламент и на Съвета от 27 април 2016 г. относно защитата на физическите лица във връзка с обработването на лични данни и относно свободното движение на такива данни и за отмяна на Директива 95/46/ЕО ("ОРЗД"), с настоящото Ви информираме, че

1. Администраторът на Вашите лични данни, посочени във формуляра е DEDRA-EXIM sp. z o.o. със седалище в Прушков, на ул. 3 Maja 8, 05-800 Прушков (по-нататък: „Администратор”).
2. Вашите лични данни ще се обработват изключително с цел провеждане на гаранционната процедура на устройството съгласно ст. 6 ал. 1 буква “б” от Общия регламент за защита на личните данни (по-нататък: „ОРЗД”) Посочване на данните е доброволно, но е необходимо за провеждане на гаранционната процедура.
3. Вашите лични данни ще се обработват през срока на разглеждането на провеждане на гаранционната процедура и за архивни цели при необходимост от защита от евентуалните претенции към Администратора не по-дълго отколкото до датата на давността им.
4. Вашите лични данни могат да се обявяват изключително на операторите, обработващи данните в полза на Администратора въз основа на писмен договор за възлагане на обработването на личните данни, предоставящи, м.др. услуги по технически сервиз, хостинг или обслужване на уеб-сайта, по IT обслужване, на куриерска служба. Доставчиците на Администратора са задължени да осигурят защита на личните данни и да отговорят на изискванията на действащото законодателство, свързано със защита на личните данни и не могат да използват доверените им лични данни за целите, различни от определените в договор с Администратора.
5. Вашите данни няма да бъдат обработвани по автоматизиран начин, в това число във формата на профилиране, и няма да се предоставят в трета страна/международна организация.
6. Имате право на достъп до съдържанието на личните си данни и право всеки момент да ги коригирате, изтриете, ограничите обработването им, право да прехвърляте данните, право да подадете възражение.
7. По всякакви въпроси, свързани с обработването на Вашите лични данни от Администратора можете да се свържете на електронен адрес: [daneosobowe@dedra.pl](mailto:daneosobowe@dedra.pl);
8. Имате право да подадете жалба до органа, компетентен относно въпросите за защита на личните данни;



ДАЙСТОРА®  
ОРИГИНАЛНИ РЕШЕНИЯ