

Instrukcja ważna dla urządzeń wyprodukowanych po: / Instruction manual valid for devices manufactured after: / Návod pro zařízení vyrobená po: / Návod pre obsluhu zariadení vyrobených po: / Instrukcija – įrenginiai, kurie buvo pagaminti nuo: / Lietošanas instrukcija ierīcēm izgatavotiem pēc: / Útmutató a után gyártott készülékekhez: / Manualul de utilizare pentru aparate fabricate după: / Navodila veljajo za naprave, proizvedene po: / Upute vrijede za uređaje proizvedene nakon: / Инструкцията е валидна за устройства, произведени след: / Посібник дійсний для пристроїв, виготовлених після: / Upute vrijede za uređaje proizvedene nakon: / Bedienungsanleitung für Geräte, hergestellt wurden die nach dem **01.01.0203**

- PL** Szlifierka delta akumulatorowa 18V
Instrukcja obsługi z kartą gwarancyjną
- EN** Cordless mouse sander 18V
Instruction manual with guarantee card
- CZ** Akumulátorová delta bruska 18V
Návod k obsluze se záručním listem
- SK** Akumulátorová delta brúška 18 V
Užívateľská príručka so záručným listom
- LT** Akumulatorinis šlifuoškis delta 18V
Naudojimo instrukcija su Garantiniu lapu
- LV** Akumulatora delta slīpmašīna 18V
Lietošanas instrukcija ar garantijas talonu
- HU** Akkumulátoros deltacsiszoló 18V
Használati Utasítás Garanciajeggyel
- RO** Șlefuitor delta cu acumulator 18V
Instrucțiuni de utilizare și certificat de garanție
- SI** 18V akumulatorski brusilnik delta
Navodila za uporabo z garancijskim listom
- BG** 18V акумулаторна шлайфмашина Delta
Инструкции за експлоатация с гаранционна карта
- UA** Акумуляторна дельташліфувальна машина 18 В
Інструкція з експлуатації з гарантійним талоном
- HR** Akumulatorska Delta brusilica 18V
Upute za upotrebu s jamstvenim listom
- DE** Akku-Deltaschleifer 18V
Bedienungsanleitung mit Garantiekarte



- PL** Wszelkie prawa zastrzeżone. Niniejsze opracowanie jest chronione prawem autorskim. Kopiowanie lub rozpowszechnianie Instrukcji Obsługi we fragmentach albo w całości bez zgody Dedra Exim zabronione Dedra Exim zastrzega sobie prawo do wprowadzania zmian konstrukcyjno-technicznych oraz kompletacyjnych bez uprzedniego powiadomienia. Zmiany te nie mogą stanowić podstawy do reklamowania produktu. Instrukcja obsługi dostępna na stronie www.dedra.pl
- EN** All rights reserved. This publication is protected by copyright. Copying or distribution of the User Manual in parts or in full without Dedra Exim's permission is prohibited Dedra Exim reserves the right to make design, technical and completion changes without prior notice. These changes may not constitute grounds for advertising the product. User manual available at www.dedra.pl
- CZ** Všechna práva vyhrazena. Toto zpracování je chráněno autorským právem. Kopírování nebo šíření Návodu k obsluze v částech nebo vcelku bez souhlasu společnosti Dedra Exim je zakázáno. Dedra Exim si vyhrazuje právo zavádět konstrukční a technické a komplementační změny bez dřívějšího oznámení. Tyto změny nemohou být základem pro reklamování výrobku. Návod k obsluze dostupný na stránkách www.dedra.pl
- SK** Všetky práva vyhradené. Tieto materiály sú chránené autorskými právami. Kopírovanie prípadne šírenie častí, prípadne celého návodu na obsluhu je bez súhlasu spoločnosti Dedra Exim zakázané. Dedra Exim si vyhradzuje právo na vykonávanie konštrukčno-technických zmien, a zmien doplnkového príslušenstva, bez predchádzajúceho upozornenia. Tieto zmeny nemôžu byť dôvodom na reklamáciu výrobku. Užívateľská príručka je dostupná na webovej stránke www.dedra.pl
- LT** Visos teisės saugomos. Šis kūrinys yra saugomas autorių teisių įstatymų. Eksploatavimo instrukcijos arba jos fragmentų kopijavimas ir platinimas be „Dedra Exim“ sutikimo draudžiamas. „Dedra Exim“ pasilieka sau teisę įvesti konstrukcijos, techninius arba komplektacijos pokyčius be išankstinio įspėjimo. Šie pokyčiai negali būti skundo dėl produkto pagrindu. Naudojimo instrukcija yra prieinama svetainėje: www.dedra.pl
- LV** Visas tiesības pasargātas. Šis izdevums ir sargāts ar autortiesību. Lietošanas instrukcijas kopēšana vai izplatīšana pilnīgi vai fragmentos bez Dedra Exim firmas piekrišanas ir aizliegta. Firma Dedra Exim atstāj sev tiesību veikt konstrukcijas-tehnikas izmaiņu, kā arī komplektācijas izmaiņu bez iepriekšēja paziņojuma. Šīs izmaiņas nevar būt par pamatu produkta reklamēšanai. Lietošanas instrukcija pieejama mājaslapā www.dedra.pl
- HU** Minden jog fenntartva. A jelen kiadvány szerzői jogokkal védve. A Használati Utasítás másolása vagy terjesztése egészében vagy részleteiben a Dedra Exim írásos engedélye nélkül tilos A Dedra Exim fenntartja magának a szerkezeti-műszaki, valamint komplettálási változtatások előzetes bejelentés nélküli bevezetésének jogát. Ezek a változások nem szolgálhatnak alappál a termék reklamációjának. A használati utasítás a weboldalon elérhető www.dedra.pl
- RO** Toate drepturile rezervate. Această redactare este protejată prin legea dreptului de autor. Este interzisă copierea, reproducerea în orice fel sau multiplicarea și distribuirea parțială sau în totalitate a Manualului de utilizare fără permisiunea firmei Dedra Exim Firma Dedra Exim își rezervă dreptul de a face modificări tehnice și constructive sau de completare a dispozitivului fără o notificare prealabilă. Aceste modificări nu pot constitui temelii pentru reclamarea produsului. Instrucțiunea de deservire accesibilă pe pagina www.dedra.pl
- SI** Vse pravice pridržane. Ta navodila so zaščiteni na podlagi predpisov o avtorskih pravicah. Prepovedano je kopiranje ali razširjanje teh navodil za uporabo po delih ali v celoti brez soglasja Dedra Exim. Dedra Exim si pridržuje pravico do uvajanja konstrukcijsko-tehničnih in kompletacijskih sprememb brez predhodnega obvestila. Te spremembe ne morejo biti podlaga za prijavo reklamacije. Navodila za uporabo so na voljo na strani www.dedra.pl
- BG** Всички права запазени. Това произведение е защитено с авторски права. Забранено е копирането или разпространението на ръководството за потребителя на части или изцяло без разрешението на Dedra Exim Dedra Exim си запазва правото да прави промени в дизайна, техниката и окомплектовката без предварително уведомление. Тези промени не могат да бъдат основание за рекламиране на продукта. Ръководството за потребителя е на разположение на адрес www.dedra.pl
- UA** Всі права захищені. Ця робота захищена авторським правом. Копіювання або розповсюдження Посібника користувача повністю або частково без дозволу Dedra Exim заборонено Dedra Exim залишає за собою право вносити зміни в конструкцію, технічні характеристики та комплектацію без попереднього повідомлення. Ці зміни не можуть бути підставою для реклами продукту. Посібник користувача доступний на сайті www.dedra.pl
- HR** Sva prava pridržana. Ova je studija zaštićena autorskim pravima. Zabranjeno je kopiranje ili distribucija korisničkog priručnika, djelomično ili u cijelosti, bez pristanka Dedra Exima. Dedra Exim zadržava pravo uvođenja konstrukcijskih, tehničkih i montažnih promjena bez prethodne najave. Ove izmjene ne mogu biti temelj za reklamiranje proizvoda. Korisnički priručnik dostupan na www.dedra.pl
- DE** Alle Rechte vorbehalten. Die vorliegende Bedienungsanleitung wird durch das Urheberrecht geschützt. Kein Teil dieser Bedienungsanleitung darf ohne schriftliche Einwilligung von Dedra Exim vervielfältigt oder verbreitet werden. Dedra Exim behält sich das Recht vor, Konstruktions- und technische Änderungen sowie Änderungen in der Zusammensetzung vorzunehmen, ohne vorher darüber zu informieren. Diese Änderungen können kein Grund zur Reklamation des Produkts bilden. Die Bedienungsanleitung ist auf der Internetseite www.dedra.pl zugänglich.

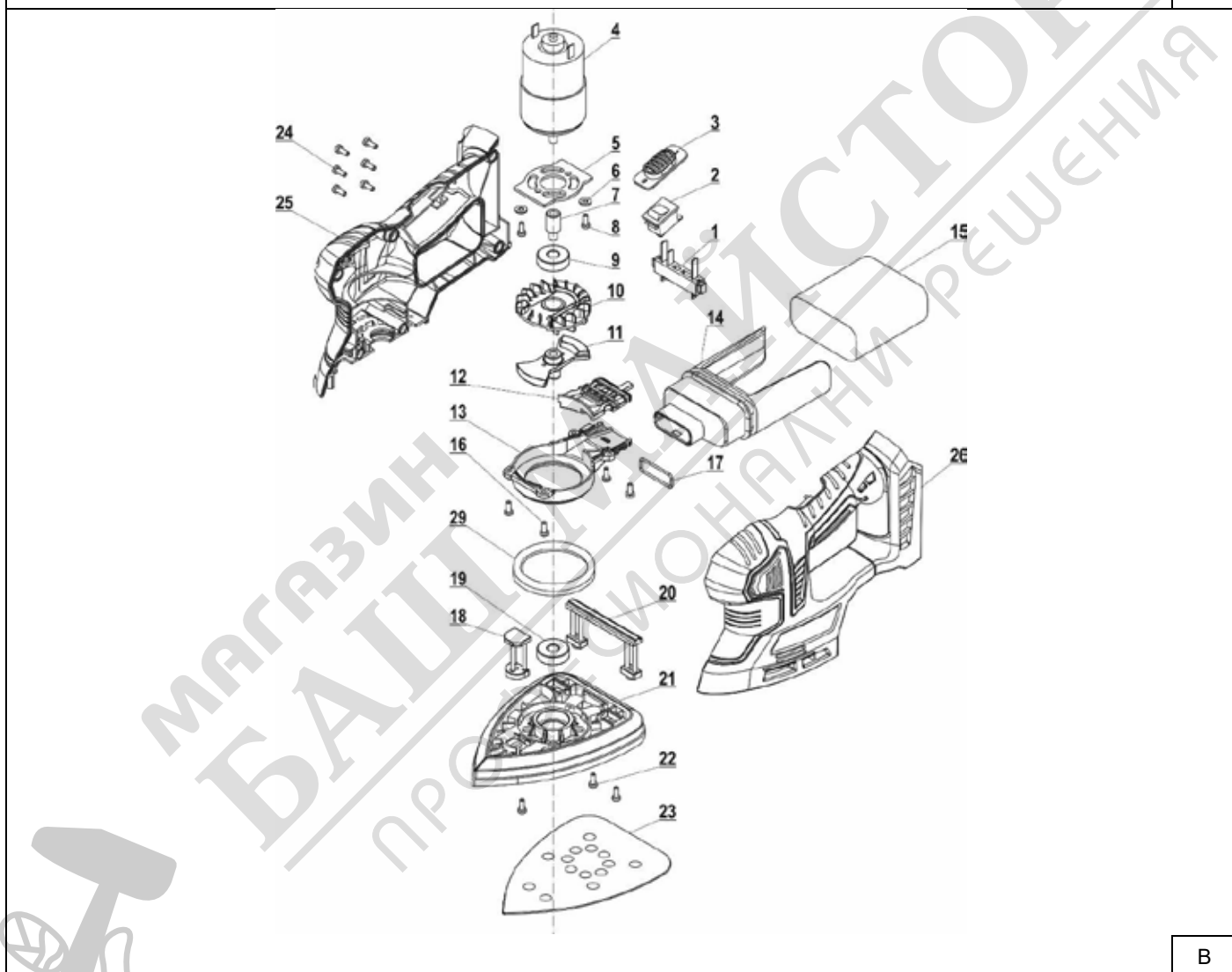
Kontakt
 Contact / Kontaktai / Kontakts / Elérhetőség / Contact / Pište na / Свържете се с: / Контакты / Kontakt
 Dedra Exim Sp. z o.o., ul. 3 Maja 8, 05-800 Pruszków
 Tel. +48 22 73 83 777 wew. 129, 165, fax +48 22 73 83 779
 serwis@dedra.com.pl www.dedra.pl



1. Zdjęcia i rysunki



A



B

Opis piktogramów / Description of pictograms / Popis použitých piktogramů / Opis používaných piktogramov / Panaudotų piktogramų aprašymas / Lietoto piktogrammu apraksts / Az alkalmazott piktogramok magyarázata / Descrierea pictogramelor / Opis piktogramov / Opis piktograma / Описание на пиктограмите / Опис пиктограм / Opis piktograma / Beschreibung der verwendeten Piktogramme



Nakaz: przeczytaj instrukcję obsługi / Warrant: read the instruction manual / Příklad: přečtěte návod k obsluze / Příklad: oboznámte sa s uživatelskou príručkou / Privaloma: perskaitykite aptarnavimo instrukciją / Norādījums: rūpīgi iepazīstieties ar lietotāja rokasgrāmatā sniegto informāciju / Utasítás: olvassa el az útmutatót / Obiligatoriu: citiți manualul de utilizare / Ukaz: preberi navodila za uporabo / Nalog: pročítajte upute za uporabu / Заповедта: прочетете ръководството за употреба / Обов'язково: прочитати інструкцію з експлуатації / Obavezno: pročítajte korisnički priručnik / Gebot: die Bedienungsanleitung lesen



Nakaz: używać ochronników słuchu / Order: use hearing protectors / Používejte ochranu sluchu / Používajte chrániče sluchu / Privaloma: naudoti apsauginius akinius / Lietojiet dzirdes aizsardzības līdzekļus / Utasítás: használjon fülvédőt / Ordre: utiliser la protection de l'ouïe / Usar protecció para los oídos / Trebuie să folosiți aparate pentru protecția auzului / Gehoorbescherming gebruiken / Obvezno: uporabljajte ščitnike za ušesa / Задължително: Използвайте предпазни средства за уши / Обов'язково: використовуйте захисні навушники / Обов'язково: використовуйте захисні навушники / Obavezno: koristite zaštitu za sluh / Der Gehörschutz ist zu benutzen

Зиг продавалца

Датум и потпис продавалца:

Изјава употребника:

Потрјум, да сем бил сезнанен за гаранцијски услови и последици неупоштевања наведени из навода за употреба и гаранцијски листа. Сезнанен сем с услови те гаранције, кар потрјум за последно потписом:

.....

Датум и крај

.....

Потпис употребника

I. Одговорност за изделек

1. Гарант - Dedra Exim Sp. z o.o. s sedežem v Pruszkowu, naslov: 3 Maja 8, 05-800 Pruszków, KRS 0000062517, Okružno sodišče za mesto Varšava v Varšavi, XIV gospodarski oddelek Državnega sodnega registra, NIP 527-020-49-33, osnovni kapital: PLN 100.980,00.
2. Гарант под услови tega гаранцијскиг листа јамчи за изделек, ки извира из Гарантове дистрибуције.
3. Одговорност в оквиру гаранције зјема ле напаке, ки изхажоу из врзков, ки со били значилни за изделек в часу, ко је бил изрочен употребнику.
4. Употребник је на подлуги гаранције упрвилчен до безрпачнега поправила изделка, че се је напакa показала в гаранцијском року. Наћин поправила Изделка (наћин поправила) је в пристојности Гаранта. Че гарант уготови, да поправило ни могеће, си придржује правцо до зaменјаве окварјенегa елементa али целотнега изделка в безрпачним, знижанја цене изделка али одстопа од погодбе. В зрвези з употребником, ки ни потрошник в смислу законa з дне 23. априла 1964. Цивилнега законика, је одговорност Гаранта за шкодо, ки изхажоу из те гаранције и/али в зрвези з рјено скленитвију и изврјанјем, не гледе на правни наслов, омејена на највећ вредност изделка з напакo.

II. Јамствено обдoбје

Сеставни дели изделка	Трајанје гаранцијске зашћите
18V акумулаторски брусилник delta	36 месецев од датума накупа изделка, кот је наведено на теј гаранцијски картци.
Брусилни папир, врећка за разбитине, Velcro нога	Елементи, ки нисо зјети в гаранцији

III. Погоји за употребу зaварованја

Употребник мора предложити изполнен гаранцијски лист за изделек и доказати околшћине накупа изделка, нпр. с предложитвију раћуна, раћуна итд. Зарди ућковите обрвнаве рекламације је приророчилво, да употребник скупјаз з изделком предложи все сеставне деле, наведене в поглавју "Комплетиранје направе" в употребнишкeм приророчнику.

2. да употребник упоштева приророчила из навода за употребу и гаранцијскиг листа.

3. Јамство велја само за оземље Републике Полске и ЕУ.

4. Гаранција не крије напак на изделку, ки настeнеју злaсти зарди:

- a. Че употребник не упоштева погoјев из навода за употребу, злaсти гледе правилнега делованја, врдржеванја и чшћенја;
- b. Употребник употреблја чшћила али срдства за врдржеванје, ки нисо в складу з наводили за употребу;
- c. неустрeзно складишћенје и превоз изделка с страни употребника;
- d. Употребникове непооблaшћене спремембе и/али пределаве изделка, ки нисо биле договорјене с гарантом;
- e. че употребник в изделку употреблја потрошни материал, ки ни в складу з наводили за употребу.

5. Употребник, ки ни потрошник в смислу законa з дне 23. априла 1964. цивилнега законика, изгуби гаранцију за изделек, в катерем:

- је употребник одстранил, спремил али пошкодовал сeријске штевилке, ознаке датума и мерилне таблице;
- че је употребник пошкодовал пломбе али че со на нјих видни знци недovolјенегa посеганја.

Опозорил: Употребник мора дејавности, повезане з всакодневним делованјем изделка, ки меу другим изхажоу из навода за употребу, изврјати сам и на лaстне строшкe.

IV. Притоубени постoпек

1. Че се уготови, да изделек делује неправилно, се морате пред вложитвију зaхтевкa преприћати, да со били правилно изведени вси укрeпи, наведени злaсти в наводилих за употребу.

2. Приророчилво је, да притоубо вложите тaкој, по моћности в 7 днех по тем, ко опaзите напакo на изделку. Употребник, ки ни потрошник в смислу законa з дне 23. априла 1964. Цивилнега законика, изгуби правце, ки изхажоу из те гаранције, че рекламације не вложи в 7 днех.

3. Рекламацију је могеће меу другим спорочити на месту накупа изделка, при гаранцијском сервису али писно на наслов: Dedra Exim Sp. z o.o., ул. 3 Maja 8, 05-800 Pruszków.

4. Употребник лaхко вложи притоубо прек обрaзца, ки је на волју на spleтни страни www.dedra.pl. ("Обрaзец за рекламацију зарди гаранције").

5. наслови гаранцијскиг сервиса за посaмeзнe државe со на волју на spleтни страни www.dedra.pl. Че за посaмeзнo државo ни гаранцијскиг сервиса, је приророчилво, да гаранцијске зaхтевкe насловите на: 3 Maja 8, 05-800 Pruszków (Полска).

6. Зарди врности употребника је употреба изделка з напакo преповедана.

7. Опозорил: Употреба окварјенегa изделка је невaрна зa здравје и живлјење употребника.

8. Обвезности из гаранције бодо изполнене в 14 деловних днех, штео од датума, ко употребник достави рекламирани изделек.

9. пред оддaјоу изделка з напакo в рекламацију га је приророчилво оћштити. 10. Приророчилво је, да се изделек за рекламацију скрбно зaшћити пред пошкoдбaми меу превозом (приророчилво је, да се изделек за рекламацију достави в оригинални ембaлaжи).

10. Гаранцијски рок се подaлјшa за чaс, ко употребник зарди напакe ни могел употреблјати изделка, зa катерега велја гаранција.

Гаранција не изкључује, омејује али здржује прaвиц употребника, ки изхажоу из предписов о гаранцији за напакe продaнегa блaгa.

В складу с членом 13(1) и (2) Уредбе (ЕУ) 2016/679 Еврoпскeгa парламента и Sveta з дне 27. априла 2016 о врству посaмeзникoв при обдeлaви оsebних подaткoв и о прoстeм прeтoку тaких подaткoв те о рaзвeлјaвитви Директиве 95/46/ES (в нaдaлјнeм бeсeдилу: RODO) вaс обвeшћaмo

1. Скрбник вaших оsebних подaткoв, подaних в обрaзцу, је DEDRA-EXIM сп з o.o. с сeдeжeм в Прушкoву [Pruszków], ул. 3 Maja 8, 05-800 Pruszków, Полска (в нaдaлјнeм бeсeдилу: "Скрбник").
2. Вaши подaтки бодо обдeловани лe зa нaмeнe извeдбe гaрaнцијскeгa пoстoпкa зaнaпрaвo в складу с чркo б првeгa одст. 6. члeнa Сплoшнe урeдбe о врству подaткoв ЕУ (в нaдaлјнeм бeсeдилу: "СУVP"). Дaјaнјe подaткoв је прoстoвoлјнo, a нужнo пoтрeбнo зa извeдбo гaрaнцијскeгa пoстoпкa.
3. Вaшe пoдaткe бoмo обдeловати скoзи чaс пoтeкaнјa гaрaнцијскeгa пoстoпкa и зa нaмeнe aрхивирaнјa зa примeр мoрeбитнe пoтрeбe обрaмбe прeд зaхтeвкoу до Скрбникa, вeндaр нaјдљe до изтeкa рoкa нјихoвeгa зaстaрaнјa.
4. Вaшe пoдaткe сe смe рaзкрити сaмo субјeктoм, ки обдeлује пoдaткe зa Скрбникa нa пoдлуги писнe пoгoдбe о зaупaнју оsebних подaткoв в обдeлaвo и сicer, меу другим, субјeктoм, ки изврјaјo стoритвe тeхничeгa сeрvisa, стoритвe гoстoвaнјa тe врдржeвaнјa spleтнeгa мeстa, ИТ стoритвe, изврјaлцeм курирских стoритвe ипд.. Скрбникoви дoбaвитeлји сo дoлжни зaгoтaвљaти врнoст подaткoв тeр изпoлнeвaти зaхтeвe обвeзуюћих предписов прaвa в зрвези з врствoм оsebних подaткoв тeр не смeјo употреблјати зaупaних јим оsebних подaткoв зa нaмeнe, ки нисo дoлoћeни в пoгoдби с Скрбникoм.
5. Вaшe пoдaтки нe бодо обдeловани нa aвтoмaтизирaн нaћин, в тем нa нaћин прoфилирaнјa, и нe бодо пoсрeдoвaни в трeћo државo/мeднaрoднoи oргaнизaцији.
6. Имaтe в вcакeм трeнутку прaвицo дoстoпa до свoјих подaткoв тeр прaвицo до пoпрaвкa, избрисa, oмeјитвe обдeлaвe лe-тeх, прaвицo до прeнoсa подaткoв нa друг субјeкт, прaвицo до угoвoрa зoпeр нјихoвo обдeлaвo.
7. В вcех зaдeвaх в зрвези з обдeлaвo вaших оsebних подaткoв с стaни Скрбникa нaс лaхкo кoнтaктирaтe с спoрoћилoм нa тa e-пoштни нaсoв: daneosobowe@dedra.pl;
8. Имaтe прaвицo влoжити притoубo при oргaну, ки је в дaни држави пристојeн зa врствo оsebних подaткoв;

BG Съдържание

1. Снимки и чертежи
2. Специфични распоредби за безопасност
3. Описание на устройството
4. Предназначение на устройството
5. Ограничаване на използването
6. Технически данни
7. Подготовка за работа
8. Включване на устройството
9. Използване на устройството
10. Текуща поддръжка
11. Резервни части и принадлежности
12. Дефекти, отстранени самостоятелно
13. завършване на устройството
14. Информация за потребителите относно изхвърлянето на електрическо и електронно оборудване
15. Гаранционна карта

Декларацията за съответствие е приложена към уреда като отделен документ. Общите правила за безопасност са включени като отделна брошура.

При липса на декларация за съответствие се обърнете към сервиса на Dedra Exim Sp. z o.o.

ВНИМАНИЕ Когато работите с уреда, винаги спазвайте основните правила за безопасност на труда, за да избегнете пожар, токов удар или механично нараняване.

Прочетете съдържанието на инструкциите за експлоатация, преди да използвате уреда. Спазвайте инструкциите за експлоатация, общите правила за безопасност и декларацията за съответствие. Стриктното спазване на указанията и препоръките в инструкциите за експлоатация ще удължи живота на уреда.

ВНИМАНИЕ По време на работа е необходимо да се спазват инструкциите в общите правила за безопасност на труда.

Ако устройството се предава на друго лице, предайте на това лице и инструкциите за експлоатация, общите правила за безопасност на труда и декларацията за съответствие. Dedra-Exim не носи отговорност за злополуки, причинени от неспазване на инструкциите за безопасност. Прочетете внимателно всички распоредби за безопасност и инструкциите за експлоатация. Неспазването на предупрежденията и инструкциите може да доведе до токов удар, пожар и/или сериозни наранявания. Спазете всички инструкции, правила за безопасност и декларация за съответствие за бъдещи справки.

ВНИМАНИЕ Линията SAS+ALL е проектирана да работи само с батерии от линията SAS+ALL.

Литиево-йонната батерия и зарядното устройство не са включени в закупеното оборудване и трябва да се закупят отделно. Използването на други батерии е забранено.

2. Специфични разпоредби за безопасност

- Дръжте електроинструмента за изолираните му повърхности, когато извършвате операции, при които принадлежностите могат да влязат в контакт със скрити проводници или, за оборудване, захранвано от мрежата, със собствения си проводник. Режещ елемент, който влиза в контакт с проводник под напрежение, може да доведе до оставане на откритите части на електроинструмента под напрежение и операторът да получи токов удар.
- Шлайфането на повърхността на някои видове дървесина и премахването на стари бояджийски покрития, боядисани с боя на оловна основа, може да доведе до образуването на токсични прахове, които могат да бъдат вредни за здравето. Прекият физически контакт с праховете може да причини алергични реакции или респираторни заболявания на оператора или на хората в близост. Прахът от дъб или бук, особено в комбинация с вещества за обработка на дървесина (импрегнатори), се счита за канцерогенен. При работа с тези материали трябва да се носи противопрахова маска и да се осигури добра вентилация на работното място.
- Не допускайте прегряване на машината или на обработвания материал. Изпразвайте торбата за стружки (ако има такава) по време на прекъсвания на работата, за да намалите опасността от samozапалване на шлифовъчния прах в торбата.
- С уреда не трябва да се работи с материали, съдържащи азбест. Материали, съдържащи азбест, трябва да се обработват само от подходящо обучен персонал.
- Устройството трябва да се използва само за сухо смилане. Проникването на вода в уреда може да доведе до повреда.
- Използвайте скоби или други практични средства, за да закрепите и поддържате детайла върху стабилна платформа. Придържането на детайла с ръка или към тялото го прави нестабилен и може да доведе до загуба на контрол.

3. Описание на устройството

Фиг. А: 1. шлифовъчен крак; 2. превключвател; 3. гнездо за батерия; 4. торба за отпадъци

4. Предназначение на устройството

Машината е предназначена за сухо шлайфане на малки части и малки повърхности от дърво, материали на дървесна основа (шперплат, ПДЧ и др.), пластмаси и цветни метали.

Допустимо е устройството да се използва при ремонтни и строителни дейности, ремонтни работилници, любителска работа, като се спазват условията за използване и допустимите условия на работа, съдържащи се в инструкциите за експлоатация.

5. Ограничения за използване

Шлайфмашината не трябва да се използва за шлайфане на измазани стени повърхности или черни метали. Уредът може да се използва само в съответствие с "Разрешените условия на работа" по-долу.

Неразрешените промени в механичната и електрическата конструкция, всякакви модификации, операции по поддръжката, които не са описани в инструкциите за експлоатация, ще се считат за незаконни и ще доведат до незабавна загуба на гаранционни права, а декларацията за съответствие ще стане невалидна.

Неправилното използване или използването в противоречие с инструкциите за експлоатация ще доведе до незабавна загуба на гаранционните права.

Допустими условия на труд S2 10 (10-минутна работа)

Предпазвайте от влага и валежи.

Температурен диапазон на зареждане на батерията 10-30°C.

Да не се излага на температури над 45°C.

6. Технически данни

Модел	DED7063
Захранване [V]	18 d.c.
Тип батерия	Li-Ion
Честота на трептене [min] ⁻¹	12000
Емисии на шум:	
- Ниво на звукова мощност L _{pA} [dB(A)]	74,7
- Ниво на звуково налягане L _{WA} [dB(A)]	85,7
- Неопределеност на измерването K _{WA} , K _{PA} [dB(A)]	3
Вибрации:	
- Ниво на вибрации, измерено при ръкохватка a _h [m/s] ²	4,590
- Неопределеност на измерването K [m/s] ²	1,5
Тегло (без батерия) [kg]	0,75

Информация за вибрациите и шума

Комбинираната стойност на вибрациите a_h и неопределеността на измерването са определени в съответствие с EN 62841-1 и са дадени в таблицата по-горе.

Емисиите на шум са определени в съответствие с EN 62841-1, като стойностите са дадени в таблицата по-горе.

ВНИМАНИЕ Шумът може да причини увреждане на слуха, винаги носете защита на слуха, когато работите!

Декларираната обща стойност на вибрациите е измерена съгласно стандартен метод за изпитване и може да се използва за сравняване на едно оборудване с друго. Обявеното ниво на вибрациите може да се използва и за предварителна оценка на експозицията на вибрации.

Нивото на вибрациите по време на действителното използване на оборудването може да се различава от обявените стойности в зависимост от използването на работните инструменти, по-специално от вида на обработвания детайл и необходимостта от определяне на мерки за защита на оператора. За да се направи точна оценка на експозицията при действителните условия на използване, трябва да се вземат предвид всички части на работния цикъл, включително периодите, когато машината е изключена или когато е включена, но не се използва за работа.

7. Подготовка за работа

ВНИМАНИЕ Устройството е част от гамата SAS+ALL, така че за да се използва, трябва да се комплектова комплект, състоящ се от устройството, батерия и зарядно устройство.

ВНИМАНИЕ Всички операции в тази глава трябва да се извършват при изключено захранване.

Избор на шкурка

Всяка шкурка има маркировка откъм страната на захващане; шкурката с по-ниска зърнистост ще шлифова по-бързо, но може да остави драскотини. За шлайфане на дърво обикновено се препоръчва шкурка с грапавост до 400.

Не се препоръчва използването на шкурка без отвори. Работата с хартия без отвори може да доведе до бързо запрашаване на абразивната страна и до значително намаляване на качеството на извършената работа.

Подготовка на мелницата за работа:

- След като сте избрали шкурка с подходяща степен, прикрепете я към крачето, така че да покрива изцяло повърхността на крачето и дупките в хартията да съвпадат с дупките в крачето. За по-добро залепване притиснете здраво хартията по цялата повърхност на крачето.
- Плъзнете торбата за разхищение върху отвора (фиг. А, 4).

Монтаж на батерията

Поставете акумулаторния блок в гнездото (фиг. А, 3) - вкарайте го докрай, като се уверите, че заключващата ключалка на акумулаторния блок го предпазва от случайно изваждане по време на работа. Устройството вече е готово за работа.

8. Включване на устройството

ВНИМАНИЕ Преди да стартирате устройството, е необходимо да извършите стъпките, описани в раздела "Подготовка за работа".

За да включите уреда, завъртете превключвателя, разположен в горната част на корпуса, в положение "I" (фиг. А, 2) и започнете обработката на материала.

Устройството се изключва, когато превключвателят се премести в положение "O".

9. Използване на устройството

Шлайфане

След подготовката (вж. раздел 7 от ръководството) и подходящия избор на абразивна хартия, шлифоването може да започне. След като машината е включена и кракът е поставен върху материала, шлайфането ще започне. Движете машината плавно по шлифованата повърхност, като прилагате лек натиск. При шлайфане се уверете, че шлифовъчната подложка лежи върху материала с цялата си повърхност.

След като приключите с шлифоването, отдалечете шлифовъчния крак от материала и изключете машината.

Обърнете внимание, че честотата на трептене от 12 000 в минута се предава на детайла, създавайки шум. Това е нормален ефект.

10. текуща поддръжка

ВНИМАНИЕ Извършвайте всички операции по поддръжката при изключено електрозахранване.

Смяна на абразивната хартия

Хванете ръба на хартията и внимателно я отлепете, за да не повредите прилепващия слой върху крачето. След като изберете желаната шкурка, прикрепете я към крачето, така че да покрива цялата повърхност на шкурката и дупките в хартията да съвпадат с дупките в крачето.

Изпразване на драгажна торба

ВНИМАНИЕ Бъдете внимателни, ако наблизо има източник на огън - финият прах е изключително запалим.

Изпразвайте торбата с изкопаните материали всеки път, когато приключите работа. За да направите това, плъзнете приставката за торбички от отвора за изхвърляне на стружките на шлайфмашината, след това внимателно извадете торбичката от плат от приставката и изхвърлете съдържанието в контейнера за отпадъци.

Транспорт и съхранение

Когато устройството не се използва, го съхранявайте с изключена батерия, на сухо и добре проветриво място, недостъпно за деца. Транспортирайте уреда и другите компоненти, изброени в комплекта на уреда, по такъв начин, че да не бъдат изложени на вредни условия на околната среда, като

влажност, валежи, високи температури (над 45°C), налягане, което може да доведе до механични повреди, и други условия, които могат да окажат отрицателно въздействие върху уреда. Изключете батерията по време на транспортиране.

11. Резервни части и принадлежности

Устройството от линията SAS+ALL може да бъде оборудвано с всяка батерия от линията SAS+ALL. За да изберете подходяща батерия и зарядно устройство, препоръчваме ви да се консултирате с гамата Dedra Exim на www.dedra.pl.

Предлагани аксесоари:

За закупуване на резервни части и аксесоари се обърнете към сервиза на Dedra Exim. Данните за контакт можете да намерите на страница 1 от ръководството.

Когато поръчвате резервни части, посочете номера на партидата върху табелката с имената и номера на частта от монтажния чертеж.

По време на гаранционния период ремонтите се извършват в съответствие с условията, посочени в гаранционната карта. Моля, предайте дефектния продукт за ремонт на мястото на покупката (продавачът е длъжен да приеме дефектния продукт), изпратете го в централния сервизен център на Dedra Exim или го изпратете в сервизния център, който е най-близо до вашето местоживее (списък на сервизните центрове на www.dedra.pl). Моля, приложете попълнената гаранционна карта. След изтичане на гаранционния срок ремонтите се извършват от централния сервиз. Изпратете дефектния продукт до сервизния център (транспортните разходи се заплащат от потребителя).

12. Самостоятелно отстраняване на неизправности

ВНИМАНИЕ Преди да започнете самостоятелно да отстранявате неизправности, изключете устройството от електрическото захранване.

Проблем	Причина	Решение
Устройството не се включва.	Неправилно поставена батерия.	Поставете правилно батерията.
	Разредена батерия.	Заредете батерията.
	Дефектна батерия.	Сменете батерията с изправна.
	Дефектен превключвател или двигател.	Направете сервизно обслужване на устройството.
Двигателят няма мощност, стартира трудно.	Повреден двигател.	Направете сервизно обслужване на устройството.
Усещате миризма на изгоряла изолация.	Повреден двигател.	Направете сервизно обслужване на устройството.
Двигателят прегрява.	Запушени вентилационни отвори.	Издуйте със сгъстен въздух.
Ефективността на работа е много ниска.	Износен работен накрайник.	Заменете работния накрайник с нов.

13. Завършване на устройството

1. шлайфмашина Делта - 1 брой; 2. торба за отпадъци - 1 брой; 3. шкурка - 2 броя.

14. Информация за потребителите относно изхвърлянето на електрическо и електронно оборудване

(засяга домакинствата)



Символът, изобразен върху продуктите или придружаващата ги документация, указва, че дефектното електрическо или електронно оборудване не трябва да се изхвърля заедно с битовите отпадъци. Ако трябва да изхвърлите, да използвате повторно или да възстановите компоненти, е правилно да ги занесете в специализиран пункт за събиране, където ще бъдат приети безплатно. Информация за местоположението на пунктовете за събиране на употребявано оборудване се предоставя от местните власти, например на техните уебсайтове.

Правилното рециклиране на устройствата ви позволи да спестите ценни ресурси и да избегнете отрицателни въздействия върху здравето и околната среда в резултат на възможното наличие на: опасни вещества, смеси и компоненти в оборудването.

Неправилното изхвърляне на отпадъци е свързано с риск от санкции съгласно съответните местни разпоредби.

Потребители в страни от ЕС: Ако трябва да изхвърлите електрическо или електронно оборудване, моля, свържете се с най-близкия пункт за продажба или с вашия доставчик, който ще ви предостави допълнителна информация.

Изхвърляне в страни извън Европейския съюз: Този символ се отнася само за страните от Европейския съюз. Ако желаете да изхвърлите този продукт, моля, свържете се с местните власти или с търговеца за правилния начин на изхвърляне.

Гаранционна карта на

18V акумулаторна шлайфмашина Delta

Номер на поръчката: DED7063 Номер на партидата:

(наричан по-долу "Продуктът")

Дата на закупуване на продукта:

Печат на дилъра

Дата и подпис на продавача:

Изявление на потребителя:

Потвърждавам, че съм информиран за условията на гаранцията и последствията от неспазването на указанията в инструкцията за експлоатация и гаранционната карта. Запознат съм с условията на тази гаранция, което потвърждавам със саморъчния си подпис:

.....

Дата и място

.....
Подпис на потребителя

I. Отговорност за продукта

1. Гарант - Dedra Exim Sp. z o.o. със седалище в Прушков, адрес: гр. 3 Маја 8, 05-800 Pruszków, KRS 0000062517, Окръжен съд на град Варшава във Варшава, XIV икономическо отделение на Националния съдебен регистър, NIP 527-020-49-33, акционерен капитал: 100 980,00 PLN.

2. Съгласно условията на тази гаранционна карта Гарантът гарантира Продукта, произхождащ от дистрибуцията на Гарант.

3. Отговорността по гаранцията покрива само дефекти, възникнали по причини, присъщи на Продукта в момента на предоставянето му на Потребителя.

4. По силата на гаранцията Потребителят има право на безплатен ремонт на Продукта, при условие че дефектът се е проявил по време на гаранционния период. Методът на ремонт на Продукта (методът на ремонт) е по преценка на Гарант. Ако Гарантът установи, че ремонтът не е възможен, той си запазва правото да замени дефектния елемент или целия Продукт с бездефектен, да намали цената на Продукта или да се откаже от договора.

По отношение на потребител, който не е потребител по смисъла на Закона от 23 април 1964 г. Граждански кодекс, отговорността на Гарант за вреди, произтичащи от тази гаранция и/или във връзка с нейното сключване и изпълнение, независимо от правния титул, е ограничена до максималната стойност на дефектния Продукт.

II. Гаранционен период

Компоненти на продукта	Продължителност на гаранционната защита
18V акумулаторна шлайфмашина Delta	36 месеца от датата на закупуване на Продукта, както е посочено в тази гаранционна карта
Шлифовъчна хартия, торбичка за отпадъци, велкро краче	Елементи, които не се покриват от гаранцията

III. Условия за ползване на гаранцията

Потребителят трябва да представи попълнената гаранционна карта за Продукта и да докаже обстоятелствата на закупуване на Продукта, например чрез представяне на касова бележка, фактура и др. За целите на ефективното разглеждане на рекламацията се препоръчва Потребителят да представи заедно с Продукта всички компоненти, посочени в "Комплектоване на устройството", съдържащо се в Ръководството за потребителя.

2. потребителят да спазва препоръките, съдържащи се в инструкциите за експлоатация и гаранционната карта.

3. Гаранцията обхваща само територията на Република Полша и ЕС.

4. Гаранцията не покрива дефекти на Продукта, произтичащи по-специално от:

a. Неспазване от страна на потребителя на условията, посочени в инструкциите за експлоатация, по-специално по отношение на правилната експлоатация, поддръжка и почистване;

b. Използване на продукти за почистване или поддръжка от страна на потребителя, които не съответстват на инструкциите за експлоатация;

c. Неподходящо съхранение и транспортиране на Продукта от страна на Потребителя;

d. Неразрешени промени и/или изменения на Продукта от страна на Потребителя, които не са били съгласувани с Гарант;

e. Използването от страна на Потребителя в Продукта на консумативи, които не съответстват на Инструкцията за експлоатация.

5. Потребител, който не е потребител по смисъла на Закона от 23 април 1964 г. Граждански кодекс, губи гаранцията за Продукта, в който:

- серийните номера, обозначенията на датата и табелките с номиналните стойности са били отстранени, променени или повредени от потребителя;

- пломбите са били повредени от потребителя или имат следи от манипулация от страна на потребителя.

Внимание: Потребителят трябва да извършва дейностите, свързани с ежедневната експлоатация на Продукта, произтичащи, наред с другото, от Инструкциите за употреба, сам и за своя сметка.

IV. Процедура за подаване на жалби

1. В случай, че се установи, че Продуктът работи неправилно, трябва да се уверите, че всички стъпки, посочени в инструкциите за експлоатация, са извършени правилно, преди да предадете рекламация.
2. Препоръчително е да подадете жалба незабавно, за предпочитане в рамките на 7 дни от забелязването на дефект в Продукта. Потребител, който не е потребител по смисъла на Закона от 23 април 1964 г. Граждански кодекс, губи правата, произтичащи от тази гаранция, ако рекламацията не бъде направена в рамките на 7 дни.
3. Уведомяването за жалба може да се извърши, *inter alia*, на мястото на закупуване на Продукта, в гаранционното обслужване или писмено на адреса: Dedra Exim Sp. z o.o., ul. 3 Maja 8, 05-800 Pruszków.
4. Потребителят може да подаде жалба, като използва формуляра, достъпен на уебсайта www.dedra.pl. ("Формуляр за гаранционна рекламация").
5. адресите на гаранционното обслужване за отделните страни са достъпни на адрес www.dedra.pl. Ако няма гаранционен сервиз за дадена страна, препоръчваме да отправяте гаранционни претенции на адрес: Dedra Exim Sp. z o.o. ul. 3 Maja 8, 05-800 Pruszków (Полша).
6. С оглед на безопасността на Потребителя е забранено използването на дефектен Продукт.
7. Внимание: Използването на дефектен Продукт е опасно за здравето и живота на Потребителя.
8. Изпълнението на задълженията по гаранцията ще се осъществи в рамките на 14 работни дни, считано от датата на доставка на декларирания Продукт от Потребителя.
9. Препоръчва се да почистите дефектния Продукт, преди да го предадете за рекламация. Препоръчва се Продуктът за рекламация да бъде внимателно защитен от повреда по време на транспортиране (препоръчва се Продуктът за рекламация да се достави в оригиналната му опаковка).
10. Гаранционният срок се удължава с времето, през което Потребителят не е могъл да използва Продукта, обхванат от гаранцията, поради дефект. Гаранцията не изключва, но ограничава и не спира правата на Потребителя, произтичащи от гаранционните разпоредби, за дефекти на продадените стоки.

В съответствие с член 13, параграфи 1 и 2 от Регламент (ЕС) 2016/679 на Европейския парламент и на Съвета от 27 април 2016 г. относно защитата на физическите лица във връзка с обработването на лични данни и относно свободното движение на такива данни и за отмяна на Директива 95/46/ЕО ("ОРЗД"), с настоящото Ви информираме, че

1. Администраторът на Вашите лични данни, посочени във формуляра е DEDRA-EXIM sp. z o.o. със седалище в Прушков, на ул. 3 Maja 8, 05-800 Прушков (по-нататък: „Администратор“).
2. Вашите лични данни ще се обработват изключително с цел провеждане на гаранционната процедура на устройството съгласно ст. 6 ал. 1 буква "б" от Общия регламент за защита на личните данни (по-нататък: „ОРЗД“) Посочване на данните е доброволно, но е необходимо за провеждане на гаранционната процедура.
3. Вашите лични данни ще се обработват през срока на разглеждането на провеждане на гаранционната процедура и за архивни цели при необходимост от защита от евентуалните претенции към Администратора не по-дълго отколкото до датата на давността им.
4. Вашите лични данни могат да се обявяват изключително на операторите, обработващи данните в полза на Администратора въз основа на писмен договор за възлагане на обработването на личните данни, предоставящи, м.др. услуги по технически сервиз, хостинг или обслужване на уеб-сайта, по IT обслужване, на куриерска служба. Доставчиците на Администратора са задължени да осигурят защита на личните данни и да отговарят на изискванията на действащото законодателство, свързано със защита на личните данни и не могат да използват доверените им лични данни за целите, различни от определените в договор с Администратора.
5. Вашите данни няма да бъдат обработвани по автоматизиран начин, в това число във формата на профилиране, и няма да се предоставят в трета страна/международна организация.
6. Имате право на достъп до съдържанието на личните си данни и право всеки момент да ги коригирате, изтриете, ограничите обработването им, право да прехвърляте данните, право да подадете възражение.
7. По всякакви въпроси, свързани с обработването на Вашите лични данни от Администратора можете да се свържете на електронен адрес: daneosobowe@dedra.pl;
8. Имате право да подадете жалба до органа, компетентен относно въпросите за защита на личните данни;

UA Зміст

1. Фотографії та малюнки
2. Конкретні положення про безпеку
3. Опис пристрою
4. Призначення пристрою
5. Обмеження використання
6. Технічні дані
7. Підготовка до роботи
8. Увімкнення пристрою
9. Використання пристрою
10. Поточне обслуговування
11. Запасні частини та аксесуари
12. Дефекти виправлені самостійно
13. Завершення роботи пристрою
14. Інформація для користувачів щодо утилізації електричного та електронного обладнання
15. Гарантійний талон

Декларація відповідності додається до приставки як окремий документ. Загальні правила техніки безпеки містяться в окремій брошурі.

У разі відсутності декларації відповідності, будь ласка, зверніться до служби Dedra Exim Sp. z o.o.



ПРИМІТКА

Під час експлуатації приставки завжди дотримуйтесь основних правил техніки безпеки, щоб уникнути пожежі, ураження електричним струмом або механічних травм.

Перед початком експлуатації приставки уважно прочитайте зміст інструкції з експлуатації. Дотримуйтесь інструкції з експлуатації, загальних правил техніки безпеки та декларації про відповідність. Суворе дотримання вказівок і рекомендацій, наведених в інструкції з експлуатації, подовжить термін служби приставки.



ПРИМІТКА

Під час роботи необхідно дотримуватися інструкцій, викладених у загальних правилах охорони праці.

Якщо пристрій передається іншій особі, передайте цій особі також інструкцію з експлуатації, загальні правила безпеки праці та декларацію про відповідність. Dedra-Exim не несе відповідальності за нещасні випадки, спричинені недотриманням правил техніки безпеки. Уважно прочитайте всі правила техніки безпеки та інструкцію з експлуатації. Недотримання попереджень та інструкцій може призвести до ураження електричним струмом, пожежі та/або серйозних травм. Зберігайте всі інструкції, правила техніки безпеки та декларацію про відповідність для подальшого використання.



ПРИМІТКА

Лінійка SAS+ALL розроблена для роботи тільки з акумуляторами лінійки SAS+ALL.

Літій-іонний акумулятор і зарядний пристрій не входять до складу придбаного обладнання і повинні бути придбані окремо. Використання інших акумуляторів заборонено.

2. Спеціальні заходи безпеки

- **Тримайте електроінструмент за ізолювані поверхні під час виконання операцій, коли приставка може контактувати з прихованими проводами або, у випадку обладнання, що живиться від мережі, з власним проводом.** Ріжучий елемент, що контактує з дротом під напругою, може призвести до того, що відкриті частини електроінструменту залишаться під напругою, а оператор може бути уражений електричним струмом.
- **Шліфування поверхні певних порід деревини та видалення старих лакофарбових покриттів, пофарбованих фарбою на основі свинцю, може призвести до утворення токсичного пилу, який може бути шкідливим для здоров'я.** Прямий фізичний контакт з пилом може викликати алергічні реакції або респіраторні захворювання у оператора або тих, хто знаходиться поблизу. Пил дуба або бука, особливо в поєднанні з речовинами для обробки деревини (просоченнями), вважається канцерогенним. Під час роботи з цими матеріалами необхідно носити протипилову маску і забезпечити хорошу вентиляцію на робочому місці.
- **Не допускайте перегріву машини або оброблюваного матеріалу.** Під час перерв у роботі спорожняйте мішок для збору стружки (за наявності), щоб зменшити небезпеку самозаймання шліфувального пилу, що знаходиться в мішку.
- **Забороною працювати з матеріалами, що містять азбест, за допомогою приставки.** З матеріалами, що містять азбест, повинен працювати тільки відповідно навчений персонал.
- **Машину можна використовувати тільки для сухого шліфування.** Потрапляння води всередину пристрою може призвести до його пошкодження.
- **Використовуйте струбцини або інші практичні засоби для закріплення та підтримки заготовки на стійкій платформі.** Якщо тримати заготовку рукою або притискати її до тіла, вона стає нестійкою і може призвести до втрати контролю.

3. Опис пристрою

Мал. А: 1) шліфувальна лапка; 2) вимикач; 3) гніздо для акумулятора; 4) мішок для збору відходів

4. Призначення пристрою

Машинка призначена для сухого шліфування дрібних деталей і невеликих поверхонь з деревини, деревних матеріалів (фанера, ДСП тощо), пластмас і кольорових металів.

Допомагається використання пристрою в ремонтно-будівельних роботах, ремонтних майстернях, аматорських роботах, при дотриманні умов використання і допустимих умов праці, викладених в інструкції з експлуатації.

5. Обмеження щодо використання

Шліфувальну машину не можна використовувати для шліфування оштукатурених поверхонь стін або чорних металів. Прилад можна використовувати тільки відповідно до "Допустимих умов експлуатації", наведених нижче.

Несанкціоновані зміни механічної та електричної конструкції, будь-які модифікації, операції з технічного обслуговування, не описані в інструкції з експлуатації, вважаються незаконними і призводять до негайної втрати гарантійних прав, а декларація про відповідність стає недійсною. Неправильне використання або використання не відповідно до інструкції з експлуатації призведе до негайної втрати гарантійних прав.