

Instrukcja ważna dla urządzeń wyprodukowanych po: / Návod pro zařízení vyrobená po: / Návod pre obsluhu zariadení vyrobených po: / Instrukcija – įrenginiai, kurie buvo pagaminti nuo: / Lietošanas instrukcija ierīcēm izgatavotiem pēc: / Útmutató a után gyártott készülékekhez: / Manualul de utilizare pentru aparate fabricate după: / Bedienungsanleitung für Geräte, hergestellt wurden die nach dem: / Priročnik velja za naprave, izdelane po: / Ovaj priručnik vrijedi za uređaje proizvedene nakon: / Ръководството е валидно за устройства, произведени след: **01.11.2021**

- PL** **Frezarka górnwrzecionowa**
Instrukcja obsługi z kartą gwarancyjną
- CZ** **Frézka s horním vřetenem**
Návod k obsluze se záručním listem
- SK** **Horná fréza**
Užívateľská príručka so záručným listom
- LT** **Fasoninio frezavimo staklės**
Naudojimo instrukcija su garantiniu lapu
- SI** **Oblikovalnik z zgornjim vretenom**
Navodila za uporabo z garancijsko kartico
- BG** **Шпинделна фреза**
Инструкции за експлоатация с гаранционна карта

- LV** **Frēzmašīna ar augšējo tapu**
Lietošanas instrukcija ar garantijas talonu
- HU** **Felső orsós marógép**
Használati utasítás garanciajeggyel
- RO** **Mașina de frezat verticală**
Instrucțiunile de utilizare și certificatul de garanție
- DE** **Oberfräse**
Bedienungsanleitung mit Garantiekarte
- HR** **Glodolica sa gornjim vretnom**
Upute za upotrebu s jamstvenim listom



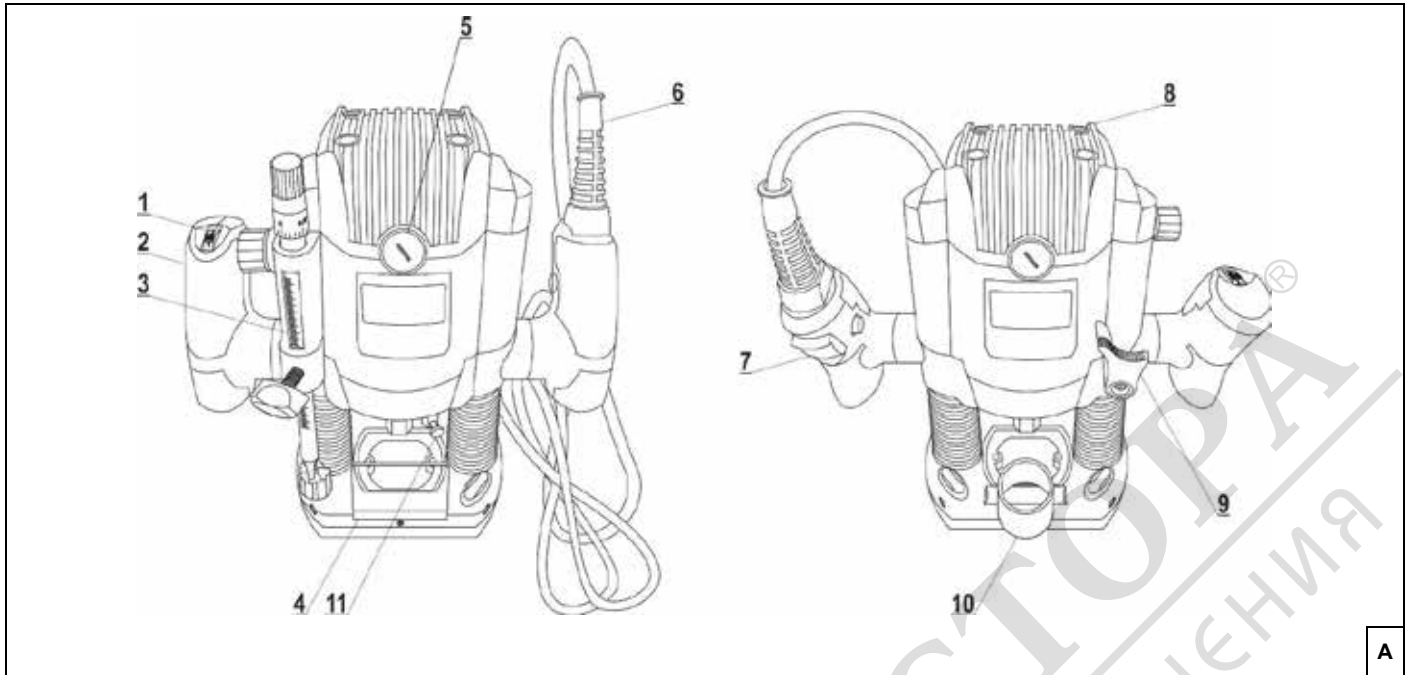
- PL** Wszelkie prawa zastrzeżone. Niniejsze opracowanie jest chronione prawem autorskim. Kopiowanie lub rozpowszechnianie Instrukcji Obsługi we fragmentach albo w całości bez zgody Dedra Exim zabronione. Dedra Exim zastrzega sobie prawo do wprowadzania zmian konstrukcyjno-technicznych oraz komplekcyjnych bez uprzedniego powiadomienia. Zmiany te nie mogą stanowić podstawy do reklamowania produktu. Instrukcja obsługi dostępna na stronie www.dedra.pl
- CZ** Všechna práva vyhrazena. Toto zpracování je chráněno autorským právem. Kopírování nebo šíření Návodu k obsluze v částech nebo vcelku bez souhlasu společnosti Dedra Exim je zakázáno. Dedra Exim si vyhrazuje právo zavádět konstrukční a technické a komplementační změny bez dřívějšího oznámení. Tyto změny nemohou být základem pro reklamování výrobku. Návod k obsluze dostupný na stránkách www.dedra.pl
- SK** Všetky práva vyhradené. Tieto materiály sú chránené autorskými právami. Kopírovanie prípadne šírenie častí, prípadne celého návodu na obsluhu je bez súhlasu spoločnosti Dedra Exim zakázané. Dedra Exim si vyhradzuje právo na vykonávanie konštrukčno-technických zmien, a zmien doplnkového príslušenstva, bez predchádzajúceho upozornenia. Tieto zmeny nemôžu byť dôvodom na reklamáciu výrobku. Užívateľská príručka je dostupná na webovej stránke www.dedra.pl
- LT** Visos teisės saugomos. Šis kūrinys yra saugomas autorių teisių įstatymų. Eksploatavimo instrukcijos arba jos fragmentų kopijavimas ir platinimas be „Dedra Exim“ sutikimo draudžiamas. „Dedra Exim“ pasilieka sau teisę įvesti konstrukcijos, techninius arba komplektacijos pokyčius be išankstinio įspėjimo. Šie pokyčiai negali būti skundo dėl produkto pagrindu. Naudojimo instrukcija yra prieinama svetainėje: www.dedra.pl
- LV** Visas tiesības pasargātas. Šis izdevums ir sargāts ar autoritēsiību. Lietošanas Instrukcijas kopēšana vai izplatīšana pilnīgi vai fragmentos bez Dedra Exim firmas piekrišanas ir aizliegta. Firma Dedra Exim atstāj sev tiesību veikt konstrukcijas-tehnikas izmaiņu, kā arī komplektācijas izmaiņu bez iepriekšēja paziņojuma. Šīs izmaiņas nevar būt par pamatu produkta reklamēšanai. Lietošanas instrukcija pieejama mājaslapā www.dedra.pl
- HU** Minden jog fenntartva. A jelen kiadvány szerzői jogokkal védve. A Használati Utasítás másolása vagy terjesztése egészében vagy részleteiben a Dedra Exim írásos engedélye nélkül tilos. A Dedra Exim fenntartja magának a szerkezeti-műszaki, valamint komplettálási változtatások előzetes bejelentés nélkül elvégzésének jogát. Ezek a változások nem szolgálhatnak alappjál a termék reklamációjának. A használati utasítás a weboldalon elérhető www.dedra.pl
- RO** Toate drepturile rezervate. Această redactare este protejată prin legea dreptului de autor. Este interzisă copierea, reproducerea în orice fel sau multiplicarea și distribuirea parțială sau în totalitate a Manualului de utilizare fără permisiunea firmei Dedra Exim Firma Dedra Exim își rezervă dreptul de a face modificări tehnice și constructive sau de completare a dispozitivului fără o notificare prealabilă. Aceste modificări nu pot constitui temei pentru reclamarea produsului. Instrucțiunea de deservire accesibilă pe pagina www.dedra.pl
- DE** Alle Rechte vorbehalten. Die vorliegende Bedienungsanleitung wird durch das Urheberrecht geschützt. Kein Teil dieser Bedienungsanleitung darf ohne schriftliche Einwilligung von Dedra Exim vervielfältigt oder verbreitet werden. Dedra Exim behält sich das Recht vor, Konstruktions- und technische Änderungen sowie Änderungen in der Zusammensetzung vorzunehmen, ohne vorher darüber zu informieren. Diese Änderungen können kein Grund zur Reklamation des Produkts bilden. Die Bedienungsanleitung ist auf der Internetseite www.dedra.pl zugänglich.
- SI** Vse pravice pridržane. To delo je zaščiten z avtorskimi pravicami. Kopiranje ali razširjanje uporabniškega priročnika po delih ali v celoti brez dovoljenja družbe Dedra Exim je prepovedano. Družba Dedra Exim si pridržuje pravico do oblikovnih, tehničnih in končnih sprememb brez predhodnega obvestila. Te spremembe ne smejo biti razlog za oglaševanje izdelka. Uporabniški priročnik je na voljo na spletni strani www.dedra.pl
- HR** Sva prava pridržana. Ova je studija zaštićena autorskim pravima. Zabranjeno je kopiranje ili distribucija korisničkog priručnika, djelomično ili u cijelosti, bez pristanka Dedra Exima. Dedra Exim zadržava pravo uvođenja dizajnerskih, tehničkih i montažnih promjena bez prethodne najave. Ove izmjene ne mogu biti temelj za reklamiranje proizvoda. Korisnički priručnik dostupan na www.dedra.pl
- BG** Всички права запазени. Това произведение е защитено с авторски права. Забранено е копирането или разпространението на ръководството за потребителя на части или изцяло без разрешението на Dedra Exim. Dedra Exim си запазва правото да прави промени в дизайна, техниката и комплектовката без предварително уведомление. Тези промени не могат да бъдат основание за рекламиране на продукта. Ръководството за потребителя е на разположение на адрес www.dedra.pl

Kontakt

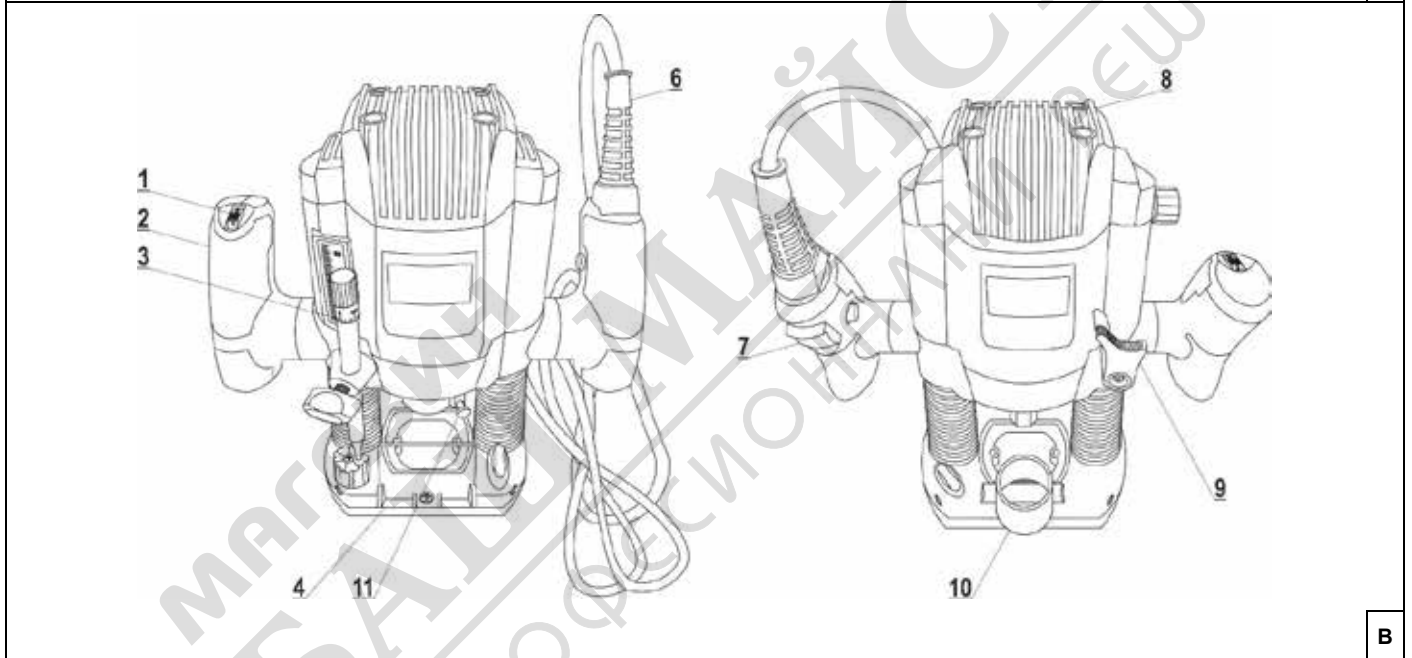
Kontaktai / Kontakts / Elérhetőség / Contact / Kontakt / Pišite na / Kontakt / Свържете се с
Dedra Exim Sp. z o.o., ul. 3 Maja 8, 05-800 Pruszków
Tel. +48 22 73 83 777 wew. 129, 165, fax +48 22 73 83 779
serwis@dedra.com.pl www.dedra.pl



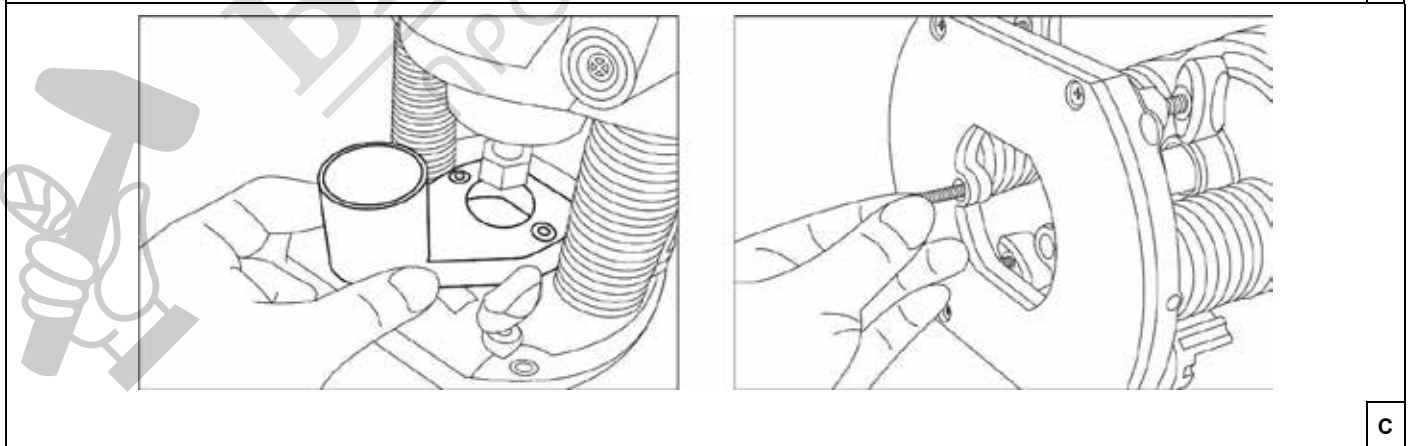
1. Zdjęcia i rysunki



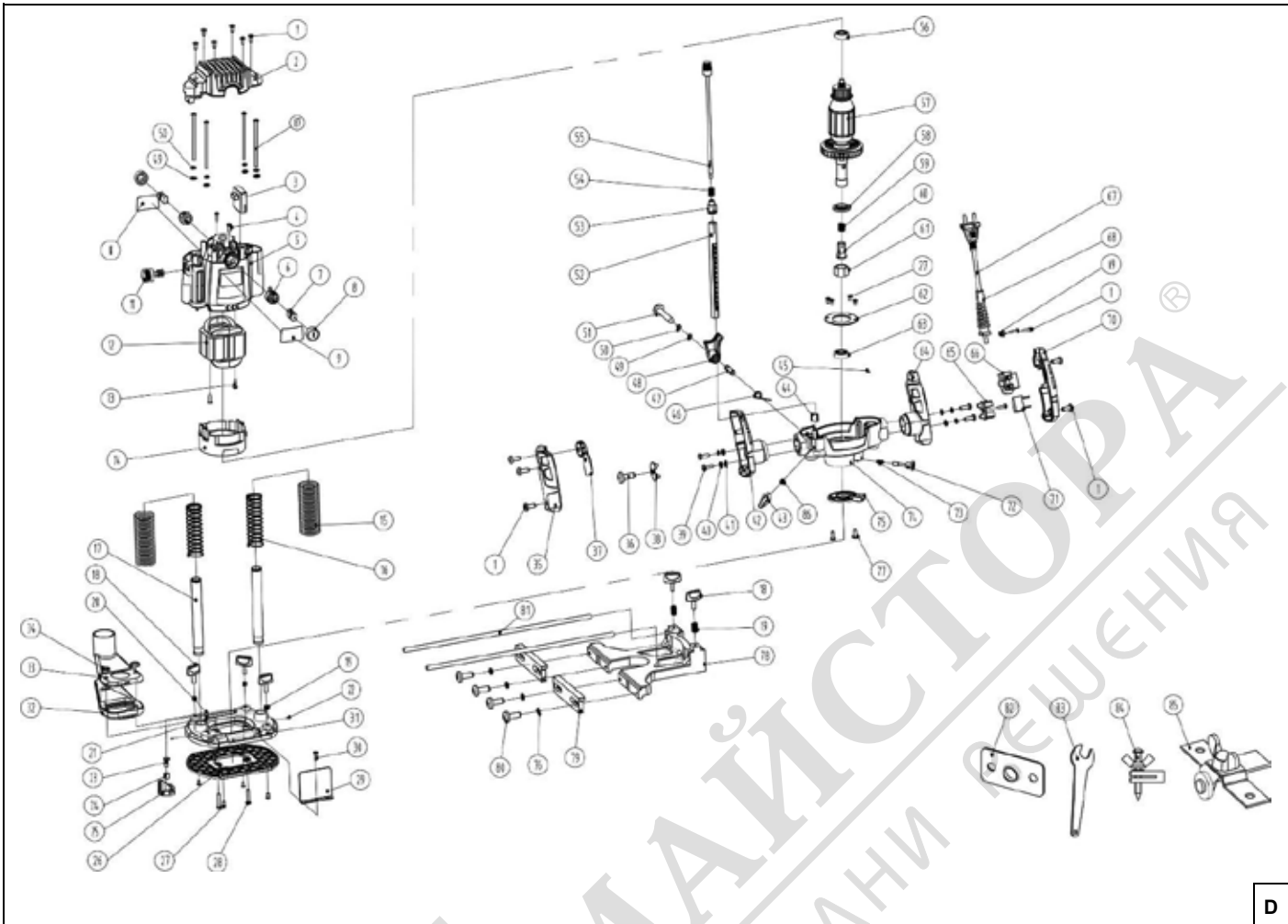
A



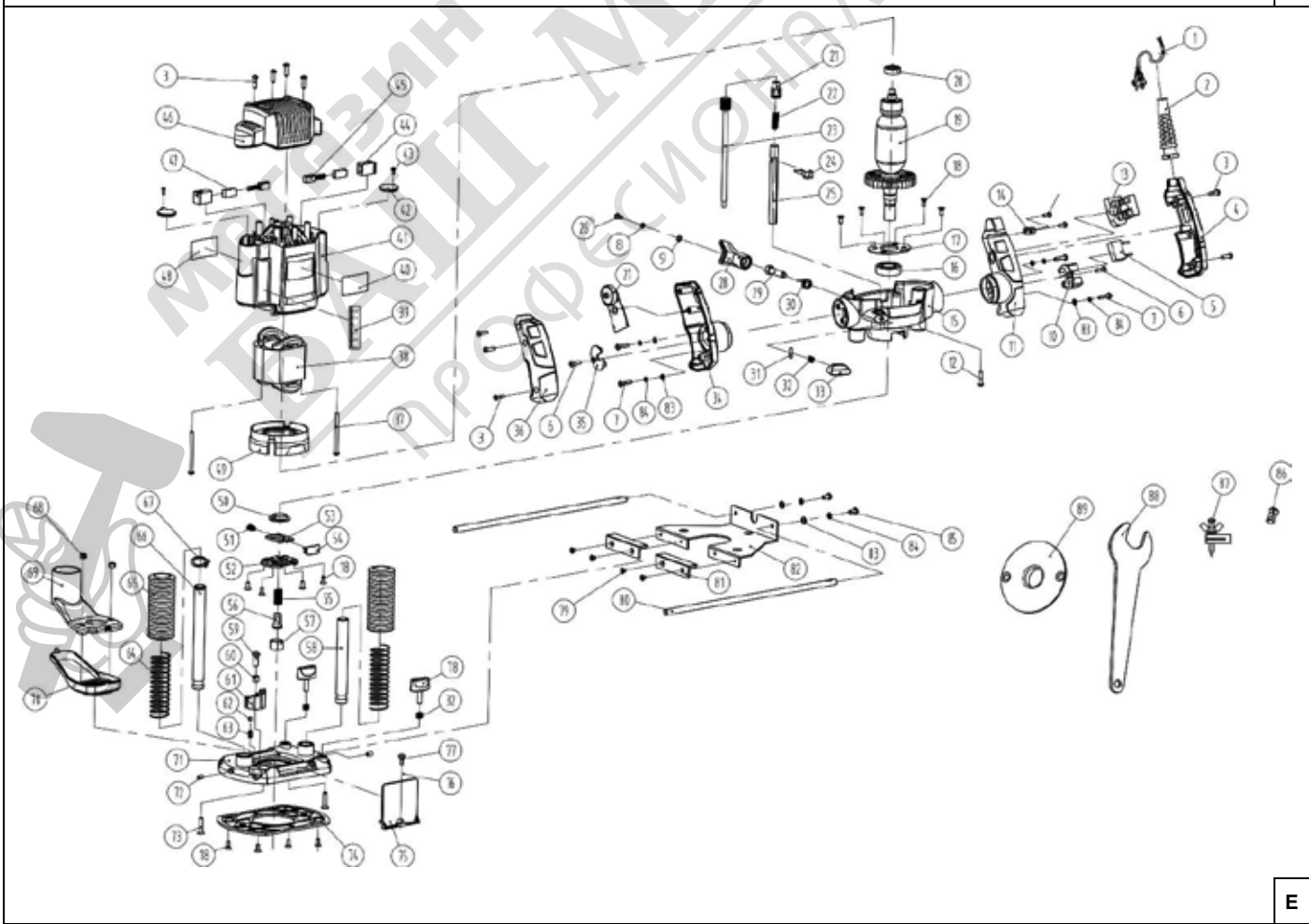
B



C



D



E

ВГ Съдържание

1. Снимки и чертежи
2. Описание на устройството
3. Предназначение на устройството
4. Ограничение на използването
5. Технически данни
6. Подготовка за работа
7. Връзка с мрежата
8. Включване на устройството
9. Използване на устройството
10. Текуща поддръжка
11. Резервни части и принадлежности
12. Дефекти, отстранени самостоятелно
13. Завършване на оборудването
14. Информация за потребителите относно изхвърлянето на електрическо и електронно оборудване
15. Гаранционна карта

Превод на оригиналните инструкции

Декларацията за съответствие е приложена към ръководството като отделен документ. При липса на декларация за съответствие, моля, свържете се с Dedra Exim Sp. z o.o.

Общите условия за безопасност са приложени към ръководството като отделна книжка.

ВНИМАНИЕ Прочетете всички предупреждения, обозначени със символа, и всички инструкции. Неспазването на следните предупреждения и инструкции за безопасност може да доведе до токов удар, пожар или сериозно нараняване.

ВНИМАНИЕ Запазете всички предупреждения и инструкции за бъдеща употреба.

2. Описание на устройството

1) Регулатор на скоростта, 2) Дръжка, 3) Ограничител на дълбочината, 4) Преден предпазител, 5) Ограничител на четките, 6) Захранващ кабел, 7) Превключвател за включване/изключване, 8) Корпус, 9) Заклучващ лост, 10) Дюза за извличане, 11) Бутон за заключване на шпиндела

3. Предназначение на устройството

Фрезата се използва за обработващи операции като фрезозане на канали, фрезозане на ръбове и профилиране на дърво и дървоподобни материали, пластмаси и меки метали (напр. алуминий).

Допустимо е устройството да се използва при ремонтни и строителни дейности, ремонтни работилници, любителска работа, като се спазват условията за използване и допустимите условия на работа, съдържащи се в инструкциите за експлоатация.

4. Ограничения на използването

ВНИМАНИЕ Уредът може да се използва само в съответствие с "Разрешените условия на работа" по-долу.

Устройството не трябва да се използва за обработване на материали, различни от посочените в раздел 3 "Предназначение на устройството". Не използвайте уреда като стационарен уред. Не използвайте заготовки, които не са предназначени за този уред.

Неразрешените промени в механичната и електрическата конструкция, всякакви модификации, операции по поддръжката, които не са описани в инструкциите за експлоатация, ще се считат за незаконни и ще доведат до незабавна загуба на гаранционни права, а декларацията за съответствие ще стане невалидна.

ВНИМАНИЕ Неправилното използване или използването в противоречие с инструкциите за експлоатация води до незабавна загуба на гаранционни права.

Допустими условия на труд

Използвайте на закрито.

5. Технически данни

Модел	DED7980	DED7981
Номинално напрежение [V/Hz]	230, ~50	230, ~50
Номинална мощност [W]	1200	1800
Степен на защита срещу директен достъп	IP20	IP20
Клас на защита от удар	II	II
Диапазон на скоростта [min-1]	11000-30000	6000-22000
Монтажна втулка [mm]	Ф6, Ф 8	Ф6, Ф 8, Ф12
Емисии на шум		
- LpA [dB(A)]	88	96
- неопределеност на измерването (KpA) [dB(A)]	3	3
- LwA [dB(A)]	99	107
- неопределеност на измерването (KwA) [dB(A)]	3	3
Ниво на вибрации на дръжката		
- ah [m/s ²]	7,08	7,06

- неопределеност на измерването K [m/s ²]	1,5	1,5
Нетно тегло на уреда [kg]	3,15	4,8

Информация за вибрациите и шума

Комбинираната стойност на вибрациите a_h и неопределеността на измерването са определени в съответствие с EN 62841-1 и са дадени в таблицата.

Емисиите на шум са определени в съответствие с EN 62841-2-17, като стойностите са дадени по-горе в таблицата.

ВНИМАНИЕ Шумът може да причини увреждане на слуха, винаги носете защита на слуха, когато работите!

Декларираната обща стойност на вибрациите е измерена съгласно стандартен метод за изпитване и може да се използва за сравняване на едно оборудване с друго. Обявеното ниво на вибрациите може да се използва и за предварителна оценка на експозицията на вибрации.

Нивото на вибрациите по време на действителното използване на оборудването може да се различава от обявените стойности в зависимост от използването на работните инструменти, по-специално от вида на обработвания детайл, и от необходимостта да се определят мерки за защита на оператора. За да се направи точна оценка на експозицията при действителните условия на използване, трябва да се вземат предвид всички части на работния цикъл, включително периодите, когато машината е изключена или когато е включена, но не се използва за работа.

6. Подготовка за работа

ВНИМАНИЕ Всички стъпки, описани по-долу, трябва да се извършват при изваден щепсел от контакта!

След изваждане от опаковката проверете дали уредът не е механично повреден. Проверете дали всички компоненти на уреда са доставени (вж. раздел 13. Комплектоване на уреда).

Монтиране на улей за драгиран материал

Тъй като при фрезозане се образуват големи количества прах, често опасни за здравето (например при обработката на някои видове дървесина), е необходимо да се монтира адаптер за прахоулавяне. За тази цел адаптерът за прахоулавяне трябва да се завинти към основата на фрезата, така че изходът за праха да се намира от задната страна на фрезата. Свържете устройството за извличане на прах (прахосмукачка, промишлена прахосмукачка и др.) към отвора за извличане на прах.

ВНИМАНИЕ Съществува широка гама от фрезови глави за различни профили. Някои фрезови глави са твърде големи, за да се монтира прахоуловител. В такива случаи трябва да се носи маска против прах.

Инсталиране на режещия инструмент

Фрезовата машина се доставя със сменяеми втулки (вж. раздел 5. Технически данни), в зависимост от модела, за 6 mm, 8 mm и 12 mm. За да смените монтажните втулки, моля:

- заключване на шпиндела с бутона за заключване
- отвийте гайката
- извадете втулката от дръжача и я заменете с подходяща, съвместима с крайника на използвания нож.
- Затягане на гайката

За да поставите режещия инструмент във втулката:

- заключване на шпиндела с бутона
- Разхлабете фиксиращата гайка
- вкарайте кirkката в хроста. Върху дръжката на фрезата трябва да има маркировка за минимална дълбочина, ако няма маркировка върху дръжката, фрезата трябва да се закрепва така, че незакрепената част на дръжката да стърни на около 3 mm от фиксиращата гайка.
- Затегнете гайката здраво, но внимателно. Фрезата не трябва да се върти в цапгата.

ВНИМАНИЕ Винаги използвайте режещи инструменти, съобразени с извършваната работа (вж. фиг.).

Ограничител на дълбочината

Дълбочината на фрезозане трябва да се зададе за конкретния материал, фрезата, която ще се използва, и вида на обработката. Поради тази причина машината трябва да се изключва от електрическото захранване всеки път, преди да се зададе дълбочината.

За настройване на дълбочината трябва да се използва стъпаловиден ограничител и комплект ограничител на дълбочината. Стъпаловидният ограничител, монтиран на крака на фрезата, представлява револверна броня с възможност за завъртане на 360 градуса със заключване във всяка позиция. Височината на стъпаловидната броня се увеличава с 3 mm.

ВНИМАНИЕ Ако фрезата е оборудвана с лагер, това трябва да се вземе предвид при задаване на дълбочината на фрезозане.

Настройка на дълбочината на грубо фрезозане

За груба настройка:

- настройка на фрезовата машина с фреза върху детайла
- разхлабете фиксиращото копче на ограничителя за дълбочина на фрезозане
- поставяне на бронята на стъпалото в най-висока позиция
- освободете блокиращия лост и като натискате корпуса на машината, спуснете ножа, така че долният му ръб да докосне обработвания детайл. Заклучете фрезата в това положение с помощта на заключващия лост.
- спуснете ограничителя на дълбочината, така че да се допре до бронята на стъпалото, и го застопорете в това положение.

От този момент нататък чрез завъртане на стъпаловидната броня дълбочината на фрезозане може да се увеличи с 3 мм на стъпка.

Възможно е тази процедура да се обърне, което може да се направи по следния начин:

- настройка на фрезозата машина с фрезата върху детайла
- разхлабете фиксиращото копче на ограничителя за дълбочина на фрезозане.
- освободете блокиращия лост, спуснете ножа до максималната дълбочина на рязане и застопорете блокиращия лост в това положение.
- поставете бронята на стъпалото в най-ниското положение
- спуснете ограничителя на дълбочината, така че да се допре до бронята на стъпалото, и го застопорете в това положение.
- След разхлабване на фиксиращия лост завъртането на стъпаловидната броня повдига ножа с 3 мм при всяко завъртане. Това дава възможност за настройка на дълбочината при фрезозане на дълбоки канали.

Точна настройка на дълбочината на фрезозане

След като дълбочината е приблизително определена и тествана, дълбочината на фрезозане може да се зададе точно. Това става с помощта на копчето в горната част на ограничителя на дълбочината. С копчето може да се повдига или спуска фрезата с точност до стотни от милиметъра. Пълното завъртане на копчето позволява преместване на фрезата с 1 мм, а завъртането на копчето с един знак позволява преместване на фрезата с 0,04 мм.

Паралелно ръководство

Паралелният водач позволява прецизно изрязване на жлебове или жлебове успоредно на ръба на детайла. Водачът се доставя отделно и трябва да се монтира на машината. За да направите това:

- Поставете направляващите пръти в отворите в основата на фрезозата машина. Уверете се, че бронята е разположена под прътите и от страната на основата на фрезозата машина.
- затягане на прътите с крилчати гайки

7. Свързване с мрежата

Преди да свържете уреда към източник на захранване, се уверете, че захранващото напрежение отговаря на стойността, посочена на табелката с номиналните стойности.

Инсталацията за електрозахранване трябва да бъде направена в съответствие със съществените изисквания за електрически инсталации и да отговаря на изискванията за безопасност при употреба. Параметрите за минималното сечение на захранващия кабел и номиналната стойност на предпазителя в зависимост от мощността на уреда са дадени в таблицата. Инсталацията трябва да се извърши от квалифициран електротехник. Когато използвате удължителни кабели, уверете се, че сечението на проводника не е по-малко от необходимото (вж. таблицата). Разположете електрическия кабел така, че да няма опасност от прерязване по време на работа. Не използвайте повредени удължителни кабели.

Периодично проверявайте състоянието на захранващия кабел. Не дърпайте захранващия кабел.

Мощност на устройството [W].	Минимално напречно сечение на проводника [mm ²].	Минимален предпазител тип C [A].
+700 1400	1	10
1400+2300	1,5	16

8. Включване на устройството

Върху дясната дръжка на рутера има двустепенен превключвател за включване/изключване. За да отключите превключвателя, натиснете бутона от лявата страна на превключвателя и след това натиснете превключвателя. Машината ще продължи да работи, докато превключвателят не бъде освободен.

В лявата дръжка на фрезата има регулатор на скоростта. За да съобразите скоростта на фрезата с извършваната работа, преместете копчето напред (увеличаване на скоростта) или назад (намаляване на скоростта).

9. Използване на устройството

⚠ ВНИМАНИЕ Преди да започнете работа, изпълнете стъпките, изброени в раздел 6. Подготовка за работа

На първо място:

- изберете формата на режещия инструмент за извършваната операция.
- определяне на оптималната скорост за обработвания материал и режещия инструмент.

За фрезозане на иглолистна дървесина използвайте фрези, изработени от циклопилова стомана, а за твърда дървесина - фрези с остриета от твърдосплавен карбид ТСТ.

Използвайте параметрите съгласно таблицата.

Вид на материала	Диаметър на режещия инструмент	Позиция на копчето
Твърда дървесина (бук, дъб)	4-10	5 - макс.
	12-20	3 - 4
	22-40	Мин - 2
Мека дървесина (бор)	4-10	5 - макс.
	12-20	3 - макс.
	22-40	Мин - 2
ПДЧ	4-10	3 - макс.
	12-20	2 - 4
	22-40	Мин - 3
Пластмаси	4-15	2 - 3

	16-40	Мин - 2
Алуминий	4-15	1 - 2
	16-40	Мин - 1

Позиционирайте фрезозата машина върху обработваната повърхност. Натиснете блокировката на превключвателя и включете машината. Оставете машината да достигне пълната си номинална скорост.

За фрезите за фрезозане се препоръчва насрежно въртене, т.е. водене на фрезата по такъв начин, че фрезата да се движи в посока, обратна на нейното въртене. Острието на фрезата се връзва в материала, което позволява на оператора да контролира по-добре процеса на фрезозане.

Когато фрезозата дълбоки канали или жлебове, направете няколко преминавания, като увеличавате дълбочината на фрезозане с всяко преминаване. Така машината и фрезата ще се натоварват по-малко. При фрезозане на ръбове е добре да използвате фрези с лагерна или направляваща дръжка.

Използване на наслагване за фрезозане на шаблони

Ако е необходимо да се изработят две части с еднакви форми, може да се използва дублиращо покритие. За целта:

- Забинтете яката към основата на фрезата с фланеца към фрезозания материал.
- поставяне на детайла върху масата и на обработваемия детайл върху нея
- преместване на заготовката (шаблона), така че яката на обуквата да легне върху шаблона и фрезата да може да отстранява материал от заготовката.
- пълтно фиксирайте двата елемента към масата
- включете фрезозата машина, спуснете я в работно положение и я застопорете със заключващия лост.
- Започнете фрезозането, като притиснете фланеца към шаблона.

Циркулярно фрезозане с циркулярния нож

С помощта на направляващата шина и шипката на циркулярната фреза може да се фрезоза в кръг. За целта:

- изваждане на една планка от паралелния водач
- Поставете втулката на пикела върху края на пръта и затегнете
- вкарайте пръта с пикела в крака на фрезозата машина
- маркиране на центъра на фрезозаната окръжност в материала
- закрепване на кръгъл винт в материала
- да настроите пръта на правилната дължина
- фрезозане в кръг или дъга, определена от предпазното колело.

Фрезозане с водеща ролка (реф. DED7981)

Ако е необходимо например да се направи проход или жлеб в заоблен материал, трябва да се използва водеща ролка за точно насочване на фрезата. За тази цел:

- отвийте калниците от направляващата релса
- затегнете фитинга с водещата ролка
- стартиране на устройството
- поставете водача с ролката върху ръба на материала и започнете фрезозането
- Валякът позволява плавно фрезозане по ръбовете, дори ако ръбът не е прав, а например извит.

10. Текуща поддръжка

Почистване

Почистете корпуса на уреда с влажна кърпа. Не използвайте почистващи препарати или разяждащи вещества. Работното стъпало, вентилационните отвори, превключвателят и регулаторът на скоростта могат да се почистват със състен въздух. За почистване на патронника използвайте смяна на фрезата или смяна на втулката.

Съхранение

Електроинструментът и другите компоненти, споменати в сглобката, заедно с ръководството за експлоатация трябва да се съхраняват чисти и затворени в оригиналната опаковка (включително пълнителите), така че да не бъдат изложени на вредни условия на околната среда, като например: влажност, валежи, висока температура (над 50°C), налягане, предизвикващо деформация на фабричната опаковка, и други условия, които могат да окажат отрицателно въздействие върху опаковката или нейното съдържание.

Съхранявайте електроинструмента на място, недостъпно за деца и домашни любимци.

Преди следващата употреба следвайте процедурата, описана в раздел 6: Подготовка за работа, и проверете за поддръжка, както е описано в раздел 9: Текуща поддръжка.

Съхранявайте устройството с изваден работен край

Транспорт

Електроинструментът и другите компоненти, споменати в сглобката с ръководството за експлоатация, трябва да се транспортират чисто, затворени в оригиналната опаковка (включително пълнителите), така че да не бъдат изложени на вредни условия на околната среда, като: влажност, валежи, висока температура (над 50°C), налягане, предизвикващо деформация на фабричната опаковка и други, които могат да окажат негативно влияние върху опаковката или нейното съдържание.

Смяна на електрографитни четки (само за DED7981)

За да смените четките:

- отвийте капачката на четкодържателя
- извървяне на използваната четка
- вмъкване на нова четка
- затегнете запечатващата тапа

Винаги сменяйте четките по двойки.

11. Резервни части и принадлежности

За закупуване на резервни части и аксесоари се свържете с Dedra Exim Service. Данните за контакт можете да намерите на страница 1 от ръководството.

Когато поръчвате резервни части, посочете номера на партидата върху табелката с имената и номерата на частта от монтажния чертеж.

По време на гаранционния период ремонтите се извършват в съответствие с условията, посочени в гаранционната карта. Моля, предайте рекламиралия продукт за ремонт на мястото на покупката (продавачът е длъжен да приеме рекламиралия продукт), изпратете го в сервизния център, който е най-близо до вашето местоживее (списък на сервизните центрове на www.dedra.pl), или го изпратете в централния сервизен център на Dedra Exim. Моля, приложете любезно попълнената гаранционна карта. След изтичане на гаранционния срок ремонтите се извършват от централния сервиз. Изпратете дефектния продукт до сервизния център (транспортните разходи се заплащат от потребителя).


12. Дефекти, отстранени самостоятелно

ПРОБЛЕМ	ПРИЧИНА	РЕШЕНИЕ
Устройството не работи	Захранващият кабел е неправилно свързан или повреден В контакта няма мрежово напрежение Износени четки на двигателя Дефектен преклювач	Вкарайте щепсела по-навътре в контакта, проверете захранващия кабел Проверете напрежението в контакта, проверете за сработил предпазител Сменете четките (само DED7981) или изпратете електроинструмента за ремонт Поправете електрическия инструмент
Устройството започва с трудности	Запушени лагери на двигателя	Поправете електрическия инструмент
Двигателят прегрява	Запушени въздушни отвори Превिшаване на работните параметри Износен работен крайник	Почистете отворите Настройте работните параметри според операцията, която трябва да се извърши Заменете работния крайник

13. Завършване на оборудването

1 Шпинделна фреза - 1 бр. 2. цанги 6 мм, 8 мм, 12 мм - по 1 бр. всяка. 3. паралелен водач - 1 бр. 4. адаптер за прахоулавяне - 1 бр. 5. криволинейна фреза - 1 бр. 6. гаечен ключ - 1 бр.

14. Информация за потребителите относно извършването на електрическо и електронно оборудване (приложимо за домакинства)

 Символът, изобразен върху продуктите или придружаващата ги документация, указва, че дефектното електрическо или електронно оборудване не трябва да се изхвърля заедно с битовите отпадъци.

Ако трябва да изхвърлите, да използвате повторно или да възстановите компоненти, е правилно да ги занесете в специализиран пункт за събиране, където ще бъдат приети безплатно. Информация за местоположението на пунктовете за събиране на употребявано оборудване се предоставя от местните власти, например на техните уебсайтове.

Правилното рециклиране на устройствата ви позволи да спестите ценни ресурси и да избегнете отрицателни въздействия върху здравето и околната среда в резултат на възможното наличие на: опасни вещества, смеси и компоненти в оборудването.

Неправилното изхвърляне на отпадъци е свързано с риск от санкции съгласно съответните местни разпоредби.

Потребители в страни от ЕС: Ако трябва да изхвърлите електрическо или електронно оборудване, моля, свържете се с най-близкия пункт за продажба или с вашия доставчик, който ще ви предостави допълнителна информация.

Изхвърляне в страни извън Европейския съюз: Този символ се отнася само за страните от Европейския съюз. Ако желаете да изхвърлите този продукт, моля, свържете се с местните власти или с търговеца за правилния начин на изхвърляне.

Гаранционна карта

на

Каталожен номер:Номер на партидата:

(наричан по-долу "Продуктът")

Дата на закупуване на продукта:

Печат на дилъра

Дата и подпис на продавача:

Изявление на потребителя:

Потвърждавам, че съм информиран за условията на гаранцията и последствията от неспазването на указанията в инструкцията за експлоатация и гаранционната карта. Запознат съм с условията на тази гаранция, което потвърждавам със саморъчния си подпис:

Дата и място

Подпис на потребителя

I. Отговорност за продукта

1. Гарант - Dedra Exim Sp. z o.o. със седалище в Прушков, адрес: гр: 3 Maja 8, 05-800 Pruszków, KRS 0000062517, Окръжен съд за столицата Варшава във Варшава, XIV икономическо отделение на Националния съдебен регистър, NIP 527-020-49-33, акционерен капитал: 100 980,00 PLN.

2. Съгласно условията, посочени в тази гаранционна карта, Гарантът гарантира Продукта, произхождащ от дистрибуцията на Гаранта.

3. Отговорността по гаранцията покрива само дефекти, възникнали по причини, присъщи на Продукта в момента на доставката му до Потребителя.

4. По силата на гаранцията Потребителят има право на безплатен ремонт на Продукта, при условие че дефектът се е проявил по време на гаранционния период. Методът на ремонт на Продукта (методът на ремонт) е по преценка на Гаранта. Ако Гарантът установи, че ремонтът не е възможен, той си запазва правото да замени дефектния елемент или целия Продукт с бездефектен, да намали цената на Продукта или да се откаже от договора.

5. По отношение на потребител, който не е потребител по смисъла на Закона от 23 април 1964 г. Граждански кодекс, отговорността на Гаранта за вреди, произтичащи от тази гаранция и/или във връзка с нейното сключване и изпълнение, независимо от правния титул, е ограничена до максималната стойност на дефектния Продукт.

II. Гаранционен период

Компоненти на продукта	Продължителност на гаранционната защита
Шпинделна фреза	36 месеца от датата на закупуване на Продукта, както е посочено в тази гаранционна карта
Работни съвети	Елементи, които не се покриват от гаранцията

III. Условия за ползване на гаранцията

1. Потребителят трябва да представи попълнената гаранционна карта за Продукта и да докаже обстоятелствата на закупуване на Продукта, например чрез представяне на касова бележка, фактура и др. За целите на ефективното разглеждане на рекламации се препоръчва Потребителят да представи заедно с Продукта всички компоненти, посочени в "Комплектоване на устройството", съдържащо се в Ръководството за потребителя.

2. че потребителят спазва инструкциите в ръководството за експлоатация и гаранционната карта.

3. Гаранцията обхваща само територията на Република Полша и ЕС.

4. Гаранцията не покрива дефекти на Продукта, произтичащи по-специално от:

a. Неспазване от страна на потребителя на условията, посочени в инструкциите за експлоатация, по-специално по отношение на правилната експлоатация, поддръжка и почистване;

b. Използване на продукти за почистване или поддръжка от страна на потребителя, които не съответстват на инструкциите за експлоатация;

c. Неподходящо съхранение и транспортиране на Продукта от страна на Потребителя;

d. Неразрешени промени и/или модификации на Продукта от страна на Потребителя, които не са били съгласувани с Гаранта;

e. Използването от страна на Потребителя в Продукта на консумативи, които не съответстват на Инструкцията за експлоатация.

5. Потребител, който не е потребител по смисъла на Закона от 23 април 1964 г. Граждански кодекс, губи гаранцията за Продукта, в който:

- серийните номера, обозначенията за дата и табелките с номинални стойности са били отстранени, променени или повредени от потребителя;

- пломбите са били повредени от потребителя или имат следи от манипулация от страна на потребителя.

6. Внимание: Потребителят трябва да извършва дейностите, свързани с ежедневната експлоатация на Продукта, произтичащи, наред с другото, от Инструкциите за употреба, сам и за своя сметка.

IV. Процедура за подаване на жалби

1. В случай, че се установи, че Продуктът работи неправилно, трябва да се уверите, че всички стъпки, посочени в инструкциите за експлоатация, са извършени правилно, преди да предявите рекламация.

2. Препоръчително е да подадете жалба незабавно, за предпочитане в рамките на 7 дни от забелязването на дефект в Продукта. Потребител, който не е потребител по смисъла на Закона от 23 април 1964 г. Граждански кодекс, губи правата, произтичащи от тази гаранция, ако рекламацията не бъде направена в рамките на 7 дни.

3. Уведомяването за жалба може да се извърши, *inter alia*, на мястото на закупуване на Продукта, в гаранционното обслужване или писмено на адреса: Dedra Exim Sp. z o.o., ul. 3 Maja 8, 05-800 Pruszków.

4. Потребителят може да подаде жалба, като използва формуляра, достъпен на уебсайта www.dedra.pl. ("Формуляр за гаранционна рекламация").

5. Адресите на гаранционното обслужване за отделните страни са достъпни на адрес www.dedra.pl. Ако няма гаранционен сервиз за дадена държава, препоръчваме да отправите гаранционни претенции на адрес: Dedra Exim Sp. z o.o. ul. 3 Maja 8, 05-800 Pruszków (Полша).

6. С оглед на безопасността на Потребителя е забранено използването на дефектен Продукт.

7. Внимание: Използването на дефектен Продукт е опасно за здравето и живота на Потребителя.

8. Изпълнението на задълженията по гаранцията ще се осъществи в рамките на 14 работни дни, считано от датата на доставка на декларирания Продукт от Потребителя.

9. преди да предадете дефектния Продукт за рекламация, се препоръчва да го почистите. Препоръчва се Продуктът за рекламация да бъде внимателно защитен от повреди по време на транспортиране (препоръчва се Продуктът за рекламация да се достави в оригиналната му опаковка).

10. Гаранционният срок се удължава с времето, през което Потребителят е бил възпрепятстван да използва Продукта, обхванат от гаранцията, поради дефект.

Гаранцията не изключва, не ограничава и не спира правата на Потребителя, произтичащи от гаранционните разпоредби, за дефекти на продадените стоки.

В съответствие с член 13, параграфи 1 и 2 от Регламент (ЕС) 2016/679 на Европейския парламент и на Съвета от 27 април 2016 г. относно защитата на физическите лица във връзка с обработването на лични данни и относно свободното движение на такива данни и за отмяна на Директива 95/46/ЕО ("ОРЗД"), с настоящото Ви информираме, че

1. Администраторът на Вашите лични данни, посочени във формуляра е DEDRA-EXIM sp. z o.o. със седалище в Прушков, на ул. 3 Maja 8, 05-800 Прушков (по-нататък: „Администратор“).
2. Вашите лични данни ще се обработват изключително с цел провеждане на гаранционната процедура на устройството съгласно ст. 6 ал. 1 буква "б" от Общия регламент за защита на личните данни (по-нататък: „ОРЗД“) Посочване на данните е доброволно, но е необходимо за провеждане на гаранционната процедура.
3. Вашите лични данни ще се обработват през срока на разглеждането на провеждане на гаранционната процедура и за архивни цели при необходимост от защита от евентуалните претенции към Администратора не по-дълго отколкото до датата на давността им.
4. Вашите лични данни могат да се обявяват изключително на операторите, обработващи данните в полза на Администратора въз основа на писмен договор за възлагане на обработването на личните данни, предоставящи, м.др. услуги по технически сервиз, хостинг или обслужване на уеб-сайта, по IT обслужване, на куриерска служба. Доставчиците на Администратора са задължени да осигурят защита на личните данни и да отговарят на изискванията на действащото законодателство, свързано със защита на личните данни и не могат да използват доверените им лични данни за целите, различни от определените в договор с Администратора.
5. Вашите данни няма да бъдат обработвани по автоматизиран начин, в това число във формата на профилиране, и няма да се предоставят в трета страна/международна организация.
6. Имате право на достъп до съдържанието на личните си данни и право всеки момент да ги коригирате, изтриете, ограничите обработването им, право да прехвърляте данните, право да подадете възражение.
7. По всякакви въпроси, свързани с обработването на Вашите лични данни от Администратора можете да се свържете на електронен адрес: daneosobowe@dedra.pl;
8. Имате право да подадете жалба до органа, компетентен относно въпросите за защита на личните данни;



АЙСТОРА®
СИОНАЛНИ РЕШЕНИЯ