

Instrukcja ważna dla urządzeń wyprodukowanych po: / Návod pro zařízení vyrobená po: / Návod pre obsluhu zariadení vyrobených po: / Instrukcija – įrenginiai, kurie buvo pagaminti nuo: / Lietošanas instrukcija ierīcēm izgatavotiem pēc: / Útmutató a után gyártott készülékekhez: / Manualul de utilizare pentru aparate fabricate după: / Navodila veljajo za naprave, proizvedene po: / Upute vrijede za uređaje proizvedene nakon: / Ръководството е валидно за устройства, произведени след: / Посібник дійсний для пристроїв, виготовлених після: / Anleitung gültig für Geräte, die nach dem hergestellt wurden: **01.08.2024**

**PL Rozdrabniacz do gałęzi**

Instrukcja obsługi z kartą gwarancyjną

**CZ Drtič větví**

Návod k obsluze se záručním listem

**SK Drvič konárov**

Užívateľská príručka so záručným listom

**LT Šakų smulkintuvas**

Naudojimo instrukcija su Garantiniu lapu

**LV Filiāju smalcinātājs**

Lietošanas instrukcija ar garantijas talonu

**HU Ágaprító**

Használati Utasítás Garanciajeggyel

**RO Tocator crengi**

Instrucțiuni de utilizare și certificat de garanție

**SI Drobilnik vej**

Navodila za uporabo z garancijskim listom

**HR Sjeckalica grana**

Upute za uporabu s jamstvenim listom

**BG Шредер за клони**

Инструкции за експлоатация с гаранционна карта

**UA Подрібнювач гілок**

Інструкція з експлуатації з гарантійним талоном

**DE Astschredder**

Bedienungsanleitung mit Garantiekarte



**PL** Wszelkie prawa zastrzeżone. Niniejsze opracowanie jest chronione prawem autorskim. Kopiowanie lub rozpowszechnianie Instrukcji Obsługi we fragmentach albo w całości bez zgody Dedra Exim zabronione Dedra Exim zastrzega sobie prawo do wprowadzania zmian konstrukcyjno-technicznych oraz komplekcyjnych bez uprzedniego powiadomienia. Zmiany te nie mogą stanowić podstawy do reklamowania produktu. Instrukcja obsługi dostępna na stronie [www.dedra.pl](http://www.dedra.pl)

**CZ** Všechna práva vyhrazena. Toto zpracování je chráněno autorským právem. Kopírování nebo šíření Návodu k obsluze v částech nebo vcelku bez souhlasu společnosti Dedra Exim je zakázáno. Dedra Exim si vyhrazuje právo zavádět konstrukční a technické a komplementační změny bez dřívějšího oznámení. Tyto změny nemohou být základem pro reklamování výrobku. Návod k obsluze dostupný na stránkách [www.dedra.pl](http://www.dedra.pl)

**SK** Všetky práva vyhradené. Tieto materiály sú chránené autorskými právami. Kopírovanie prípadne šírenie častí, prípadne celého návodu na obsluhu je bez súhlasu spoločnosti Dedra Exim zakázané. Dedra Exim si vyhradzuje právo na vykonávanie konštrukčno-technických zmien, a zmien doplnkového príslušenstva, bez predchádzajúceho upozornenia. Tieto zmeny nemôžu byť dôvodom na reklamáciu výrobku. Užívateľská príručka je dostupná na webovej stránke [www.dedra.pl](http://www.dedra.pl)

**LT** Visos teisės saugomos. Šis kūrinys yra saugomas autorių teisių įstatymų. Eksploatavimo instrukcijos arba jos fragmentų kopijavimas ir platinimas be „Dedra Exim“ sutikimo draudžiamas. „Dedra Exim“ pasilieka sau teisę įvesti konstrukcijos, techninius arba komplektacijos pokyčius be išankstinio įspėjimo. Šie pokyčiai negali būti skundo dėl produkto pagrindu. Naudojimo instrukcija yra prieinama svetainėje: [www.dedra.pl](http://www.dedra.pl)

**LV** Visas tiesības pasargātas. Šis izdevums ir sargāts ar autortiesību. Lietošanas Instrukcijas kopēšana vai izplatīšana pilnīgi vai fragmentos bez Dedra Exim firmas piekrišanas ir aizliegta. Firma Dedra Exim atstāj sev tiesību veikt konstrukcijas-tehniskas izmaiņu, kā arī komplektācijas izmaiņu bez iepriekšēja paziņojuma. Šīs izmaiņas nevar būt pamatu produkta reklamēšanai. Lietošanas instrukcija pieejama mājaslapā [www.dedra.pl](http://www.dedra.pl)

**HU** Minden jog fenntartva. A jelen kiadvány szerzői jogokkal védve. A Használati Utasítás másolása vagy terjesztése egészében vagy részleteiben a Dedra Exim írásos engedélye nélkül tilos A Dedra Exim fenntartja magának a szerkezeti-műszaki, valamint komplettálási változtatások előzetes bejelentés nélküli bevezetésének jogát. Ezek a változások nem szolgálhatnak alappól a termék reklamációjának. A használati utasítás a weboldalon elérhető [www.dedra.pl](http://www.dedra.pl)

**RO** Toate drepturile rezervate. Această redactare este protejată prin legea dreptului de autor. Este interzisă copierea, reproducerea în orice fel sau multiplicarea și distribuirea parțială sau în totalitate a Manualului de utilizare fără permisiunea firmei Dedra Exim Firma Dedra Exim își rezervă dreptul de a face modificări tehnice și constructive sau de completare a dispozitivului fără o notificare prealabilă. Aceste modificări nu pot constitui temei pentru reclamarea produsului. Instrucțiunea de deservire accesibilă pe pagina [www.dedra.pl](http://www.dedra.pl)

**SI** Vse pravice pridržane. Ta navodila so zaščiteni na podlagi predpisov o avtorskih pravicah. Prepovedano je kopiranje ali razširjanje teh navodil za uporabo po delih ali v celoti brez soglasja Dedra Exim. Dedra Exim si pridržuje pravico do uvajanja konstrukcijsko-tehničnih in komplekcijskih sprememb brez predhodnega obvestila. Te spremembe ne morejo biti podlaga za prijavo reklamacije. Navodila za uporabo so na voljo na strani [www.dedra.pl](http://www.dedra.pl)

**HR** Sva prava su rezervirana. Ovo djelo je zaštićeno autorskim pravom. Zabranjeno je kopiranje ili distribucija Uputa za uporabu u dijelovima ili u cijelosti bez pristanka Dedra Exima Dedra Exim zadržava pravo uvođenja promjena konstrukcijskih, tehničkih i završnih bez prethodne obavijesti. Ove promjene ne mogu predstavljati osnovu za reklamiranje proizvoda. Upute za uporabu dostupne su na web stranici [www.dedra.pl](http://www.dedra.pl)

**BG** Всички права са запазени. Това проучване е защитено с авторски права. Копирането или разпространението на ръководството за потребителя на части или изцяло без разрешението на Dedra Exim е забранено Dedra Exim си запазва правото да прави промени в дизайна, техниката и окомплектовката без предварително уведомление. Тези промени не могат да бъдат основание за рекламиране на продукта. Ръководството за потребителя е достъпно на адрес [www.dedra.pl](http://www.dedra.pl)

**UA** Всі права захищені. Ця робота захищена авторським правом. Копіювання або розповсюдження Посібника користувача повністю або частково без дозволу Dedra Exim заборонено Dedra Exim залишає за собою право вносити зміни в конструкцію, технічні характеристики та комплектацію без попереднього повідомлення. Ці зміни не можуть бути підставою для реклами продукту. Посібник користувача доступний на сайті [www.dedra.pl](http://www.dedra.pl)

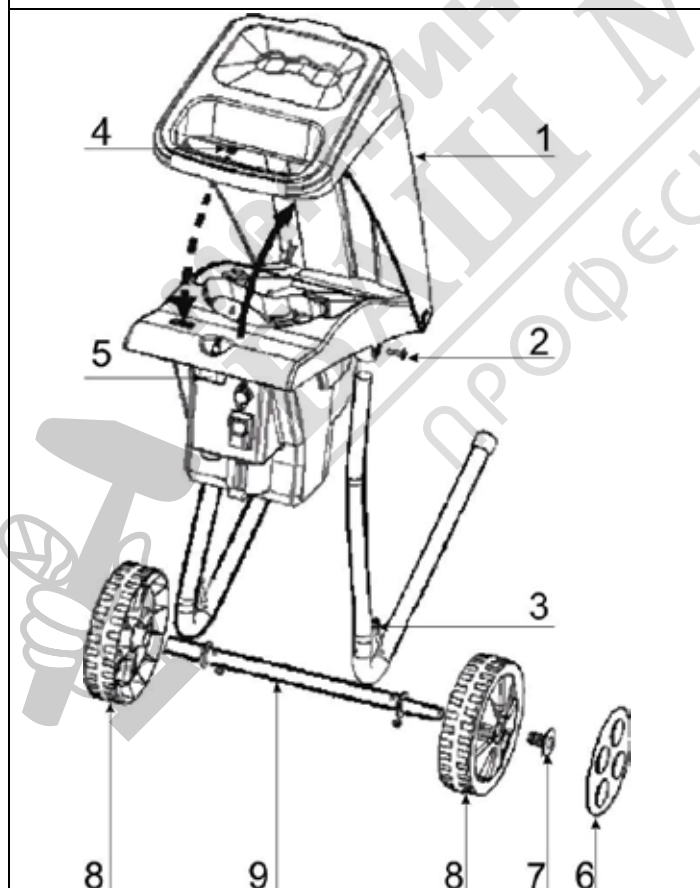
**DE** Alle Rechte vorbehalten. Dieses Dokument ist urheberrechtlich geschützt. Die Vervielfältigung oder Weitergabe der Betriebsanleitung, auch auszugsweise, ist ohne Zustimmung von Dedra Exim nicht gestattet. Dedra Exim behält sich das Recht vor, ohne vorherige Ankündigung Änderungen am Design, an der Technik und an der Ausstattung vorzunehmen. Solche Änderungen können nicht als Grundlage für Beschwerden herangezogen werden. Die Betriebsanleitung finden Sie unter [www.dedra.pl](http://www.dedra.pl)



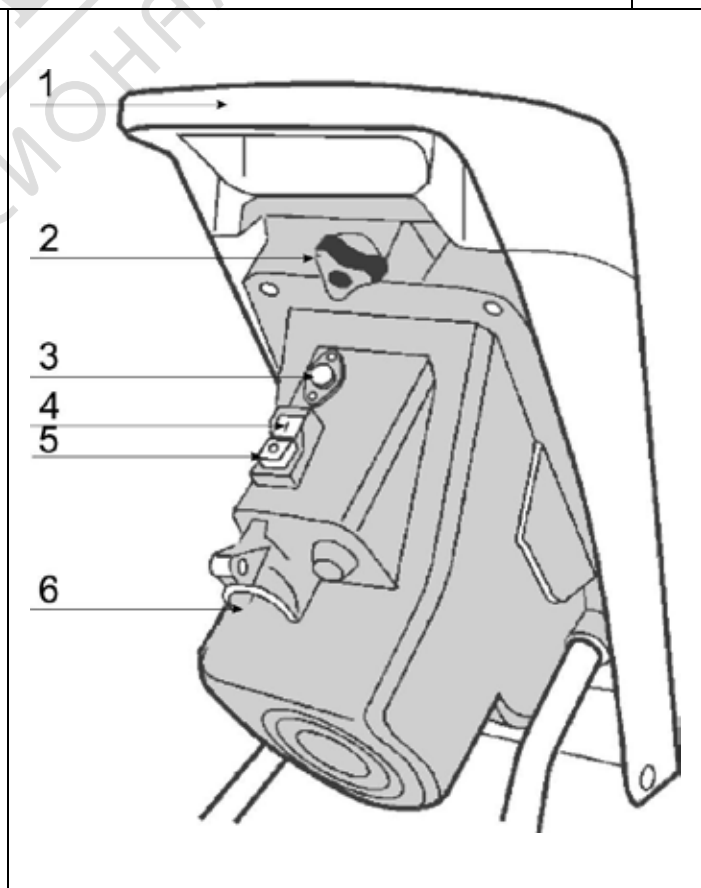
1. Zdjęcia i rysunki



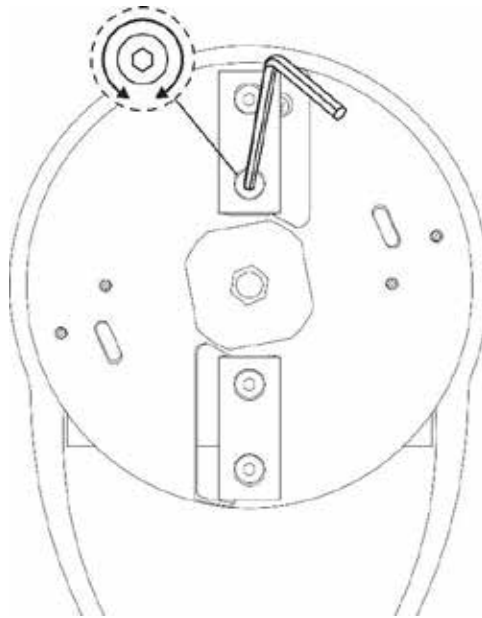
A



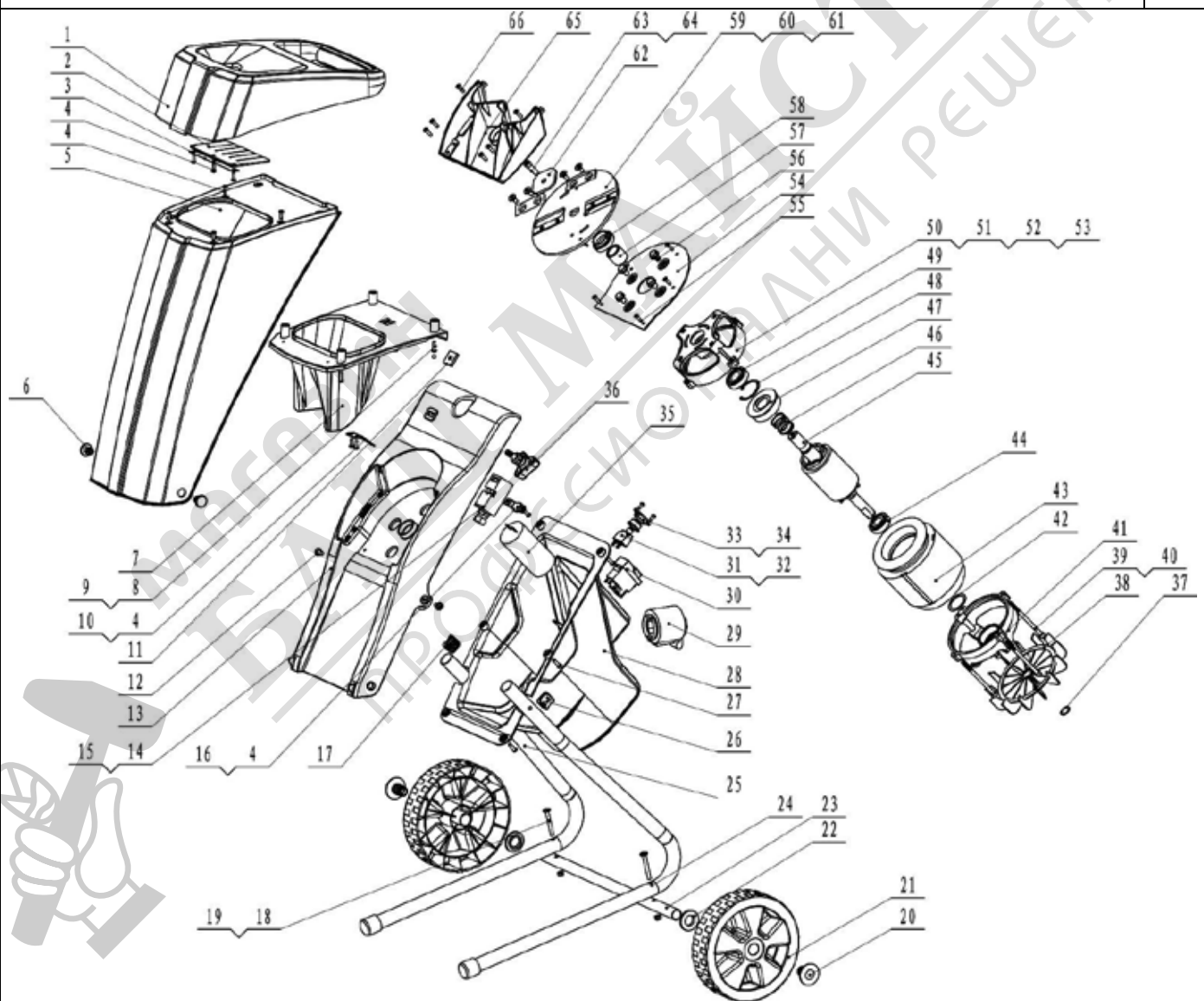
B



C



D



E

Opis piktogramów / Popis použitých piktogramů / Opis používaných piktogramov / Panaudotų piktogramų aprašymas / Lietoto piktogrammu apraksts / Az alkalmazott piktogramok magyarázata / Descrierea pictogramelor / Opis piktogramov / Opis piktograma / Описание на пиктограмите / Опис піктограм / Beschreibung der Piktogramme

5. Vaši podaci neće se obrađivati na automatizirani način, uključujući u obliku profiliranja, i neće se prenositi u treću zemlju/međunarodnu organizaciju.
6. Imate pravo pristupa svojim podacima te pravo na ispravak, brisanje, ograničenje obrade, pravo na prijenos podataka, pravo na prigovor u bilo kojem trenutku.
7. Za sva pitanja vezana uz obradu Vaših osobnih podataka od strane Administratora, možete nas kontaktirati na sljedeću e-mail adresu: daneosobowe@dedra.pl;
8. Imate pravo podnijeti pritužbu tijelu nadležnom za zaštitu osobnih podataka;

## ВГ Съдържание

1. Снимки и рисунки
2. Описание на устройството
3. Предвидена употреба на устройството
4. Ограничение на използването
5. Технически данни
6. Подготовка за работа
7. Свързване към електрическата мрежа
8. Включване на уреда
9. Експлоатация на устройството
10. Рутинна поддръжка
11. Резервни части и аксесоари
12. Самостоятелно отстраняване на неизправности
13. Сглобяване на уреда
14. Информация за потребителите относно извърлянето на електрическо и електронно оборудване
15. Гаранционна карта

### Превод на оригиналните инструкции

Декларацията за съответствие е приложена към ръководството като отделен документ. При липса на декларация за съответствие, моля, свържете се с Дедра Ексим ООД. Общите правила за безопасност са приложени към ръководството като отделна книжка.

**ВНИМАНИЕ** Прочетете всички предупреждения, обозначени със символа, и всички инструкции.

Неспазването на следните предупреждения и инструкции за безопасност може да доведе до токов удар, пожар или сериозно нараняване.

**Запазете всички предупреждения и инструкции за бъдеща употреба.**

## 2. Описание на устройството

Фигура А: 1. бутало, 2. отвор на бункера, 3. подвижен капак, 4. двигател с превключвател и електрически контакт, 5. рамка, 6. колела, 7. изход за отпадъци, 8. подпори

## 3. Предвидена употреба на устройството

Раздробителят на клони DED8680 е устройство за раздробяване на органични материали, като клони, издънки на дървета, материали, надвишаващи допустимия диаметър. Не раздробявайте неорганични остатъци (напр. стъкло, пластмаса, камъни) или смесени остатъци (напр. корени с остатъци от почвата). Това може да доведе до запушване и съответно до повреда на уреда. Не препълвайте хранящия бункер на шредера. Не работете в режим, различен от посочения в раздел "Разрешени условия на работа".

Машината може да се използва само в съответствие с "Разрешените условия на работа" по-долу.

## 4. Ограничение на използването

Не използвайте уреда за раздробяване на материали, различни от посочените в точка 3 (напр. хранителни остатъци, материали, надвишаващи допустимия диаметър. Не раздробявайте неорганични остатъци (напр. стъкло, пластмаса, камъни) или смесени остатъци (напр. корени с остатъци от почвата). Това може да доведе до запушване и съответно до повреда на уреда. Не препълвайте хранящия бункер на шредера. Не работете в режим, различен от посочения в раздел "Разрешени условия на работа". Машината може да се използва само в съответствие с "Разрешените условия на работа" по-долу.

Също така е забранено да се обработват материали, които не са описани в "3. Предназначение на машината". Неразрешени промени в механичната и електрическата конструкция, всякакви модификации, операции по поддръжката, които не са описани в инструкциите за експлоатация, ще се считат за незаконни и ще доведат до незабавна загуба на гаранционни права, а декларацията за съответствие ще стане невалидна.

Всяка употреба, която не е по предназначение или която не съответства на инструкциите за експлоатация, води до незабавна загуба на гаранционни права.

### Допустими условия на работа

Режим на работа P40 (S6 40%) - прекъсната работа с интервали на празен ход, напр. макс. 40 секунди с товар и 60 секунди без товар. Използвайте само на открито. Защитете от валежи. Избягвайте да използвате машината при лоши метеорологични условия, особено ако има опасност от удар от мълния.

## 5. Технически данни

Модел	DED8680
Захранващо напрежение [V]	230, 50
Номинална мощност [W]	2500 (P40), 2000 (S1)
Клас на защита	I
Степен на защита срещу директен достъп	IPX4
Максимална скорост n0 [min-1]	2950

Макс. дебелина на рязане [mm]	45
Ниво на звуково налягане LpA [dB(A)]	86,28
Несигурност на измерването KpA [dB(A)]	2,92
Ниво на звукова мощност LwA [dB(A)]	105,51
Несигурност на измерването KwA [dB(A)]	2,92
Гарантирано ниво на звукова мощност LWA [dB(A)]	108
Ниво на вибрации, измерено при дръжката ah,1D [m/s <sup>2</sup> ]	<2,5
Несигурност на измерването K [m/s <sup>2</sup> ]	1,5
Тегло [kg]	18

### Информация за вибрациите и шума

Комбинираната стойност на вибрациите ah и неопределеността на измерването са определени в съответствие с EN 50434: 2014 и са дадени в таблицата.

Емисиите на шум са определени в съответствие с EN 50434: 2014, като стойностите са дадени по-горе в таблицата.



**Шумът може да причини увреждане на слуха, винаги носете защита на слуха, когато работите!**

Декларираната обща стойност на вибрациите е измерена съгласно стандартен метод за изпитване и може да се използва за сравняване на едно оборудване с друго. Посоченото ниво на вибрациите може да се използва и за предварителна оценка на експозицията на вибрации.

Нивото на вибрациите по време на действителното използване на оборудването може да се различава от обявените стойности в зависимост от използването на работните инструменти, по-специално от вида на обработвания детайл и необходимостта от определяне на мерки за защита на оператора. За да се направи точна оценка на експозициите при реални условия на употреба, трябва да се вземат предвид всички части на работния цикъл, включително периодите, когато машината е изключена или когато е включена, но не се използва за работа.

## 6. Подготовка за работа



**Извършвайте всички подготовителни работи, когато устройството е изключено от електрическата мрежа.**

Преди започване на работа шредерът за клони трябва да се сглоби. Извадете всички части от опаковката. Отвийте капака (фиг. В, 1) с помощта на копчето (фиг. В, 5). Сгънете обратно капака. С помощта на винтовете (фиг. В, 2) затегнете краката към тялото на шредера. Затворете капака и затегнете здраво копчето. Монтирайте оста на колелото (фиг. В, 9) и затегнете. Плъзнете ходовите колела върху осите (фиг. В, 6, 8), след което леко натиснете ключалките в отворите на колелата (фиг. В, 7).

Поставете уреда върху равна, твърда повърхност. Шредерът може да бъде поставен например върху брезент, за да се улесни събирането на останалия раздробен материал. Поставете торбата за раздробяване. Свържете щепсела на кабела към електрическия контакт (фиг. В, 6).

## 7. Свързване към електрическата мрежа

Преди да свържете уреда към електрическата мрежа, се уверете, че захранващото напрежение отговаря на стойността, посочена на табелката с номиналните стойности.

Захранващата инсталация трябва да отговаря на съществените изисквания за електрически инсталации и да отговаря на изискванията за безопасност при употреба. Параметрите за минималното сечение на захранващия кабел и номиналната стойност на предпазителя, в зависимост от мощността на уреда, са дадени в таблицата по-долу:

Захранване на устройството [W]	Минимално напречно сечение на проводника [mm <sup>2</sup> ]	Минимална стойност на предпазителя тип C [A]
≥2300	2,5	16

Монтажът трябва да се извърши от квалифициран електротехник. Когато използвате удължителни кабели, уверете се, че напречното сечение на проводниците не е по-малко от необходимото (вж. таблицата). Разположете електрически кабел така, че да няма опасност да бъде прерязан по време на работа. Не използвайте повредени удължители. Периодично проверявайте състоянието на захранващия кабел. Не дърпайте захранващия кабел.

## 8. Включване на уреда



**Преди да стартирате устройството, е необходимо да извършите стъпките, описани в раздела "Подготовка за работа".**

След като всички стъпки, посочени в раздел 6 от инструкциите, са изпълнени, машината може да се включи. За тази цел свържете кабелния щепсел към контакта за захранване.

Свързвайте машината само към електрическа верига, защитена с прекъсвач за остатъчен ток (RDC) с ток на изключване не по-голям от 30 mA.

За захранването използвайте 3-жилен градински удължител със защитен проводник с дебелина не по-малка от 3x1,5 mm<sup>2</sup>.

Превключвателят на уреда е обозначен с I - състояние на включване, 0 - състояние на изключване. Освен това, за целите на безопасността, състоянието I е маркирано в зелено, а 0 - в червено. Превключвателят е проектиран така, че изключването на уреда да е с приоритет. Ако се налага шредерът да бъде изключен в случай на авария, просто натиснете сглобката на превключвателя.

Освен това шредерът е оборудван с електрическа блокировка, която не позволява на уреда да се стартира, когато предпазителят е отворен. Блокировката се състои от болт (фиг. Б, 4), който работи съвместно с електрически конектор. Когато затваряте предпазителя, затегнете копчето (фиг. В, 5) докрай, така че съединителят да бъде затворен от щифта. Заключващото устройство никога не трябва да се изключва.

След като захранващият кабел е свързан и капакът е затегнат, уредът може да бъде стартиран чрез натискане на зеления бутон, обозначен с I, на блока на превключвателя. За да изключите уреда, натиснете червения бутон, обозначен с O.

В случай на прекъсване и възстановяване на електрозахранването уредът няма да се стартира автоматично.

За да стартирате уреда, изключете и свържете отново захранващия кабел и след това стартирайте двигателя с превключвателя.

Защита на двигателя

Уредът е оборудван с предпазител, който предпазва двигателя от претоварване. Това най-често се случва, когато режещите ножове се блокират от рязания материал. Ако двигателят бъде блокиран, токът ще бъде прекъснат след няколко секунди и двигателят ще спре. За да се рестартира, трябва да:

- да изключите захранващия кабел
- Да отворите защитния капак (фиг. В, 1)
- Отстранете блокирания материал, внимателно почистете ножовете от останалия материал.
- Затворете капака и затегнете копчето докрай (фиг. В, 5)
- Изчакайте поне една минута, след като двигателят е спрял.
- Включете захранващия кабел в контакта.
- Нулирайте предпазителя, като натиснете бутон (фиг. В, 3).
- Включете уреда.

## 9. Експлоатация на устройството

Поставете шредера върху твърда, равна повърхност. В бункера поставете материала, който трябва да бъде нарязан на парчета, като при необходимост го натиснете с буталото. Раздробете клоните и издънките веднага след отрязването им, тъй като при изсъхване те стават твърди, което намалява максималния диаметър на раздробяване. Също така не раздробявайте твърде мокър материал, тъй като влагата води до залепване на остътци по режещите ножове.

При подаване на клоните ножовете ще влчат материала, но е препоръчително да държите клоната вертикално в бункера на шредера и да го насочвате към бункера.

Раздробените остътци трябва да падат в торбата за отпадъци. Периодично проверявайте дали торбата не е препълнена. Не допускайте препълване на торбата, тъй като теглото на събрания материал може да повлияе на стабилността на шредера.

По време на работа стойте сигурно до уреда, не бягайте, не се накланяйте, не допускайте загуба на равновесие.

Винаги носете стабилни предпазни обувки и защитно облекло, когато работите с машината. Носете предпазни очила и защитни ръкавици.

Не докосвайте опасни движещи се части, преди машината да е изключена от електрическото захранване и всички опасни движещи се части да са спрели напълно.

Изключете машината от електрическата мрежа (напр. като извадите щепсела от контакта или премахнете блокиращото устройство):

- всеки път, когато потребителят се отдалечава от машината
  - преди отстраняване на препятствие
  - преди проверка, почистване
  - след попадане на чужд предмет, за да проверите машината за повреди
  - ако машината започне да вибрира прекомерно, за незабавна проверка
- Никога не работете с машината с повредени предпазител или предпазни устройства, или без предпазни устройства, или ако захранващият кабел или удължител е повреден или износен.

Не свързвайте повреден удължител към захранването или не докосвайте повреден кабел, преди да е изключен от захранването, тъй като повредените кабели могат да доведат до контакт с части под напрежение и да причинят токов удар.

Дръжте удължителите далеч от опасни движещи се части, за да избегнете повреди на кабелите, които могат да доведат до контакт с части под напрежение.

Ако кабел се повреди или заплете по време на употреба:

- незабавно изключете уреда
- изключете кабела от захранването
- изключете кабела от контакта на шредера
- ако кабелът се заплете, разплетете го и проверете за повреди
- ако кабелът е повреден, заменете го с друг.

Преместване на уреда

Шредерът е оборудван с транспортни колела. Ако е необходимо да преместите уреда:

- изключете шредера
- изключете шредера от електрическата мрежа
- променете позицията на шредера, така че цялата му тежест да е върху колелата
- преместете шредера на ново място.

Разчистване на препятствие

Преди да започнете да отстранявате препятствие, изключете машината и я изключете от източника на захранване

Уверете се, че машината е изключена и изключена от източника на захранване. Отвийте капака (фиг. В, 1) с помощта на копчето (фиг. В, 5). След като отворите капака, проверете дали остриетата не са блокирани от рязания материал. Внимателно отстранете материала, който е причинил блокиране на ножовете.

Ножовете са много остри. Използвайте защитни ръкавици, за да избегнете порязвания.

След като отстраните препятствието, проверете дали ножовете се въртят свободно. Затворете кожуха, затегнете внимателно копчето, за да затворите електрическата верига. Свържете към електрическата мрежа и без товар проверете дали уредът работи правилно.

Аварийни процедури

Ако по време на работа уредът се държи по начин, който е необичаен за нормална употреба (прекомерни вибрации, смущаващи шумове, миризма на

изгаряне и т.н.), незабавно изключете уреда и прекъснете захранването. Проверете дали уредът стои стабилно върху равна, твърда повърхност. Отвийте капака и проверете дали около ножа няма увити остътци от материали (напр. много тънки клонки). Проверете дали ножовете не са блокирани от материала, който трябва да се отреже.

Ако след рестартиране машината продължава да се държи необичайно, не я използвайте. Свържете се със сервисния отдел.

## 10. Рутинна поддръжка



**Извършвайте всички операции по поддръжката, когато устройството е изключено от електрозахранването.**

Преди да използвате

Не пускайте уреда в действие, след като е установена повреда.

Проверете дали компонентите на уреда не са механично повредени, напукани, счупени и др. Проверете дали захранващият кабел, щепселите, удължителният кабел не са повредени (разкъсана изолация, видимо износване и др.). Проверете дали ножовете не са блокирани, почистете всички остътци материали.

Смяна на ножовете

Машината използва двустранни режещи ножове. Ако се установи, че ножовете са затъпени, отворете предпазителя. Отвийте ножа (фиг. Г).

Бъдете внимателни - ножовете са много остри. Носете предпазни ръкавици. След като отвийте ножа, завъртете го на 180 градуса, така че острата страна да е над нарезите в диска. Затегнете ножа, като проверявате за хлабина. Направете същото и с другия нож.

След употреба

Почистете добре машината, особено бункера. Отстранете всички останали материали. Отворете предпазителя и почистете ножовете. Изпразнете торбата от остътци материали.

Транспортиране

Винаги премествайте шредера върху неговите транспортни колела. Не премествайте, като държите капака или пластмасовите части.

Съхранение

Съхранявайте уреда без замърсяване, на закрито, на място, недостъпно за деца, по възможност в оригиналната опаковка. 1.

## 11. Резервни части и аксесоари

За закупуване на резервни части и аксесоари се свържете с Dedra Exit Service. Данните за контакт можете да намерите на страница 1 от ръководството.

Когато поръчвате резервни части, посочете номера на партидата върху табелката с имената и номера на частта от монтажния чертеж.

По време на гаранционния период ремонтите се извършват в съответствие с условията на гаранционната карта. Моля, предайте дефектния продукт за ремонт на мястото на покупката (продавачът е длъжен да приеме дефектния продукт), изпратете го до централния сервисен център на Dedra Exit или го изпратете до сервисния център, който е най-близо до вашето местоживееие (списък на сервисните центрове на [www.dedra.pl](http://www.dedra.pl)). Моля, приложете попълнената гаранционна карта. След изтичане на гаранционния срок ремонтите се извършват от централния сервис. Изпратете дефектния продукт до сервисния център (транспортните разходи се заплащат от потребителя).

## 12. Самостоятелно отстраняване на неизправности



**Преди да започнете самостоятелно да отстранявате неизправности, изключете устройството от електрическата мрежа.**

Проблем	Причина	Решение
Устройството не работи	Няма захранване	Проверете дали предпазителят не се е задействал. Възстановете захранването
		Проверете щепселите. Затегнете щепселите в контактите
	Повреден удължител	Заменете удължителния кабел с повреден.
	Липсващ контакт в конектора	Затегнете копчето на предпазителя на шредера докрай
	Защитата на двигателя се е задействала	Извършете стъпките, описани в точка 8 в раздел Защита на двигателя
Устройството вибрира.	Неправилна настройка на машината	Поставете уреда върху твърда, равна повърхност
Устройството не раздробява материала	Запушени или блокирани лопатки	Отстранете запушването (вж. точка 9, раздел Отстраняване на запушването)
	Запушен бункер за подаване	Почистете захранващия бункер
Материалът не се раздробява правилно	Затъпени ножове	Проверете състоянието на ножовете. Обърнете ножовете (вж. раздел 10 Смяна на ножовете)
Проблем	Неправилно монтирани ножове	Проверете ножовете. Затегнете винтовете.

### 13. Сглобяване на уреда

1. шредер - 1 бр. 2. ходови колела - 2 бр. 3. ос на колелата - 1 бр. 4. Поддържащи скоби - 2 бр. 5. комплект винтове - 1 бр. 6. торба за изкопни материали с обем 65 л - 1 бр. 7. барабан - 1 бр.

### 14. Информация за потребителите относно извърлянето на електрическо и електронно оборудване (засяга домакинствата)



Символът, изобразен върху продуктите или придружаващата ги документация, указва, че дефектното електрическо или електронно оборудване не трябва да се извърля заедно с битовите отпадъци.

Ако трябва да извърлите, да използвате повторно или да възстановите компоненти, е правилно да ги занесете в специализиран пункт за събиране, където ще бъдат приети безплатно. Информация за местоположението на пунктовете за събиране на употребявано оборудване се предоставя от местните власти, например на техните уебсайтове.

Правилното рециклиране на устройствата ви позволи да спестите ценни ресурси и да избегнете отрицателни въздействия върху здравето и околната среда в резултат на възможното наличие на: опасни вещества, смеси и компоненти в оборудването.

Неправилното извърляне на отпадъци е свързано с риск от санкции съгласно съответните местни разпоредби.

Потребители в страни от ЕС: Ако трябва да извърлите електрическо или електронно оборудване, моля, свържете се с най-близкия пункт за продажба или с вашия доставчик, който ще ви предостави допълнителна информация. Извърляне в страни извън Европейския съюз: Този символ се отнася само за страните от Европейския съюз. Ако желаете да извърлите този продукт, моля, свържете се с местните власти или с търговеца за правилния начин на извърляне.

### Гаранционна карта

на

.....  
Номер на поръчката: ..... Номер на партидата:

.....  
(наричан по-долу "Продуктът")

Дата на закупуване на продукта: .....

.....  
Печат на дилъра

Дата и подпис на продавача: .....

Изявление на потребителя:

Потвърждавам, че съм информиран за условията на гаранцията и последиците от неспазването на указанията в инструкцията за експлоатация и гаранционната карта. Запознат съм с условията на тази гаранция, което потвърждавам със саморъчния си подпис:

.....

.....  
Дата и място

.....  
Подпис на потребителя

### I. Отговорност за продукта

1. Гарант - „Dedra-Exim” Sp. z o.o. със седалище в Прушков, адрес: гр: ул. 3 Maja 8, 05-800 Pruszków, KRS 0000062517, Окръжен съд на град Варшава във Варшава, XIV икономическо отделение на Националния съдебен регистър, NIP 527-020-49-33, акционерен капитал: 100 980,00 ЛВ.

2. При условията, изложени в настоящия гаранционен сертификат, гарантът предоставя гаранция за продукта, който произхожда от дистрибуцията на гаранта.

3. Отговорността по гаранцията покрива само дефекти, произтичащи от причини, присъщи на Продукта в момента на предоставянето му на Потребителя.

4. По силата на гаранцията Потребителят получава право на безплатен ремонт на Продукта, ако дефектът се е появил по време на гаранционния период. Методът на ремонт на Продукта (метод на ремонт) е по преценка на Гаранта. Ако Гарантът установи, че поправката не е възможна, той си запазва правото да замени дефектния елемент или целия Продукт с такъв без дефекти, да намали цената на Продукта или да се откаже от договора.

5. По отношение на потребител, който не е потребител по смисъла на Закона от 23 април 1964 г. Гражданския кодекс, отговорността на Гаранта за вреди, произтичащи от тази гаранция и/или във връзка с нейното сключване и изпълнение, независимо от правния титул, е ограничена до максималния размер на стойността на дефектния Продукт.

### II. Гаранционен период

Компоненти на продукта	Продължителност на гаранционната защита
DED8680	36 месеца от датата на закупуване на Продукта, както е посочено в тази гаранционна карта

### III. Условия за упражняване на гаранцията

1. Потребителят трябва да представи попълнената гаранционна карта на Продукта и да докаже обстоятелствата на закупуване на Продукта от Потребителя, напр. чрез представяне на касова бележка, фактура и др. За

целите на ефективната обработка на жалби се препоръчва Потребителят да представи заедно с Продукта всички елементи, определени в "Комплектоване на устройството", включени в Ръководството за потребителя, за целите на рекламацията.

2. Потребителят трябва да спазва инструкциите в ръководството за потребителя и гаранционната карта.

3. Гаранцията обхваща само територията на Република Полша и ЕС.

4. Гаранцията не покрива дефекти на Продукта, произтичащи по-специално от:

a. Неспазване от страна на Потребителя на условията, посочени в Ръководството за потребителя, по-специално по отношение на правилната експлоатация, поддръжка и почистване;

b. Използването от страна на потребителя на продукти за почистване или поддръжка, несъответстващи на инструкциите за експлоатация;

c. Неподходящо съхранение и транспортиране на Продукта от страна на Потребителя;

d. Неразрешени промени и/или модификации на Продукта от страна на Потребителя, които не са били съгласувани с Гаранта;

e. Използване от страна на Потребителя на консумативи в Продукта, които не съответстват на Ръководството за потребителя.

5. Потребителят, който не е потребител по смисъла на Закона от 23 април 1964 г. - Граждански кодекс, губи гаранцията за Продукта. Гражданския кодекс, губи гаранцията за Продукта, в който:

- серийните номера, обозначенията за дата и табелките с имената са били отстранени, променени или повредени от Потребителя;

- пломбите са били повредени от потребителя или имат следи от манипулация от страна на потребителя.

6. Внимание: Потребителят извършва дейностите, свързани с ежедневната експлоатация на Продукта, произтичащи, наред с другото, от Ръководството за потребителя, самостоятелно и за своя сметка.

### IV. Процедура за подаване на жалби

1. В случай на дефектно функциониране на Продукта, преди да подадете жалба, трябва да се уверите, че всички операции, посочени по-специално в Ръководството за потребителя, са извършени правилно.

2. Препоръчително е да подадете жалба незабавно, за предпочитане в рамките на 7 дни от забелязването на дефект в Продукта. Потребител, който не е потребител по смисъла на Закона от 23 април 1964 г. Гражданския кодекс, губи правата, произтичащи от тази гаранция, ако жалбата не бъде подадена в срок от 7 дни. 3.

3. Уведомяването за жалба може да се извърши, *inter alia*, на мястото на закупуване на Продукта, в гаранционното обслужване или писмено на адреса: „Dedra-Exim” Sp. z o.o., ul. 3 Maja 8, 05-800 Pruszków.

4. Потребителят може да подаде жалба, като използва формуляра, достъпен на адрес [www.dedra.pl](http://www.dedra.pl). ("Формуляр за гаранционна претенция").

5. адресите на гаранционното обслужване за отделните страни са достъпни на [www.dedra.pl](http://www.dedra.pl). Ако в дадена страна няма гаранционно обслужване, препоръчваме да отправяте гаранционни претенции към: „Dedra-Exim” Sp. z o.o. ul. 3 Maja 8, 05-800 Pruszków (Полша).

6. като се има предвид безопасността на Потребителя, използването на дефектния Продукт е забранено.

7. Внимание: Използването на дефектен продукт е опасно за здравето и живота на потребителя.

8. Изпълнението на задълженията по гаранцията се извършва в рамките на 14 работни дни от датата на доставка на дефектния Продукт от Потребителя.

9. Преди дефектния Продукт да бъде предаден за рекламация, се препоръчва той да бъде почистен. Препоръчва се продуктът, предмет на рекламацията, да бъде внимателно защитен от повреди по време на транспортиране (препоръчва се продуктът, предмет на рекламацията, да се достави в оригиналната му опаковка).

Гаранционният срок се удължава с времето, през което Потребителят не е могъл да използва Продукта, обхванат от гаранцията, поради дефект.

Гаранцията не изключва, ограничават или спира правата на потребителя, произтичащи от разпоредбите на гаранцията за дефекти на продадената вещь.

В съответствие с член 13, параграфи 1 и 2 от Регламент (ЕС) 2016/679 на Европейския парламент и на Съвета от 27 април 2016 г. относно защитата на физическите лица във връзка с обработването на лични данни и относно свободното движение на такива данни и за отмяна на Директива 95/46/ЕО ("ОРЗД"), с настоящото Ви информираме, че:

1. Администраторът на Вашите лични данни, посочени във формуляра е DEDRA-EXIM sp. z o.o. със седалище в Прушков, на ул. 3 Maja 8, 05-800 Прушков (по-нататък: „Администратор”).

2. Вашите лични данни ще се обработват изключително с цел провеждане на гаранционната процедура на устройството съгласно ст. 6 ал. 1 буква "б" от Общия регламент за защита на личните данни (по-нататък: „ОРЗД”) Посочване на данните е доброволно, но е необходимо за провеждане на гаранционната процедура.

3. Вашите лични данни ще се обработват през срока на разглеждането на провеждане на гаранционната процедура и за архивни цели при необходимост от защита от евентуалните претенции към Администратора не по-дълго отколкото до датата на давността им.

4. Вашите лични данни могат да се обявяват изключително на операторите, обработващи данните в полза на Администратора въз основа на писмен договор за възлагане на обработването на личните данни, предоставящи, м.др. услуги по технически сервиз, хостинг или обслужване на уеб-сайта, по IT обслужване, на куриерска служба. Доставчиците на Администратора са задължени да осигурят защита на личните данни и да отговарят на изискванията на действащото законодателство, свързано със защита на личните данни и не могат да използват доверените им лични данни за целите, различни от определените в договор с Администратора.

5. Вашите данни няма да бъдат обработвани по автоматизиран начин, в това число във формата на профилиране, и няма да се предоставят в трета страна/международна организация.

6. Імате право на доступ до змісту даних та право вилучити дані, якщо вони некоректні, змінити, обмежити обробку даних, право на прехвръляте данние, право да подадете възражение.
7. По всякакви въпроси, свързани с обработването на Вашите лични данни от Администратора можете да се свържете на електронен адрес: daneosobowe@dedra.pl.;
8. Імате право да подадете жалба до органа, компетентен относно въпросите за защита на личните данни;

## UA Зміст

1. Фотографії та креслення
2. Опис пристрою
3. Використання пристрою за призначенням
4. Обмеження використання
5. Технічні дані
6. Підготовка до експлуатації
7. Підключення до електромережі
8. Увімкнення приладу
9. Експлуатація приладу
10. Регулярне технічне обслуговування
11. Запасні частини та аксесуари
12. Самостійне усунення несправностей
13. Складання приладу
14. Інформація для користувачів щодо утилізації електричного та електронного обладнання
15. Гарантійний талон

## Переклад оригінальної інструкції

Декларація відповідності додається до інструкції окремим документом. У разі відсутності декларації відповідності, будь ласка, зверніться до компанії Dedra Exit Sp. z o.o.

Загальні правила техніки безпеки включені в посібник окремим буклетом.

**ПОПЕРЕДЖЕННЯ. Прочитайте всі попередження, позначені цим символом, та всі інструкції.**

Недотримання наведених нижче попереджень та інструкцій з техніки безпеки може призвести до ураження електричним струмом, пожежі або серйозної травми.

**Зберігайте всі попередження та інструкції для подальшого використання.**

## 2. Опис пристрою

Рис. А: 1. штовхач, 2. отвір бункера, 3. рухома кришка, 4. двигун з вимикачем і розеткою, 5. рама, 6. колеса, 7. випускний отвір, 8. опори

## 3. Використання пристрою за призначенням

Подрібнювач гілок DED8680 - це пристрій для подрібнення органічних матеріалів, таких як гілки, пагони дерев, сухі рослини тощо. Він призначений для використання на відкритому повітрі. Допускається використання машини в ремонтно-будівельних роботах, ремонтних майстернях, аматорських роботах при дотриманні умов експлуатації та допустимих режимів роботи, викладених в інструкції з експлуатації.

## 4. Обмеження використання

Не використовуйте прилад для подрібнення матеріалів, відмінних від зазначених у пункті 3 (наприклад, залишків їжі, матеріалів, що перевищують допустимий діаметр). Не подрібнюйте неорганічні залишки (наприклад, скло, пластик, каміння) або змішані залишки (наприклад, коріння із залишками ґрунту). Це може призвести до засмічення і, як наслідок, до пошкодження пристрою. Не переповнюйте завантажувальний бункер подрібнювача. Не використовуйте пристрій в інших режимах, окрім тих, що вказані в розділі "Допустимі умови експлуатації".

Верстат можна використовувати тільки відповідно до "Дозволенних умов експлуатації", наведених нижче.

Забороняється також обробляти матеріали, які не описані в розділі "3. використання машини за призначенням". Несанкціоновані зміни механічної та електричної конструкції, будь-які модифікації, операції з технічного обслуговування, не описані в інструкції з експлуатації, вважаються незаконними і призводять до негайної втрати гарантійних прав, а декларація відповідності стає недійсною.

Використання не за призначенням або використання, що не відповідає інструкції з експлуатації, призводить до негайної втрати гарантійних прав.

### Допустимі умови експлуатації

Режим роботи P40 (S6 40%) - переривчаста робота з інтервалами простою, наприклад, макс. 40 секунд з навантаженням і 60 секунд без навантаження. Використовувати тільки на відкритому повітрі. Захищати від атмосферних опадів. Уникайте використання машини в поганих погодних умовах, особливо якщо існує ризик удару блискавки.

## 5. Технічні дані

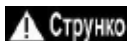
Модель	DED8680
Напруга живлення [В]	230, 50
Номинальна потужність [Вт]	2500 (P40), 2000 (S1)
Клас захисту	I
Ступінь захисту від прямого доступу	IPX4
Максимальне число обертів н0 [мин-1]	2950
Макс. товщина розрізаного матеріалу [мм]	45

Рівень звукового тиску LpA [дБ(A)]	86,28
Невизначеність вимірювання KpA [дБ(A)]	2,92
Рівень звукової потужності LwA [дБ(A)]	105,51
Невизначеність вимірювання KwA [дБ(A)]	2,92
Гарантований рівень звукової потужності LWa [дБ(A)]	108
Рівень вібрації, виміряний на ручці ah, ID [m/c2]	<2,5
Невизначеність вимірювання ah, ID [m/c2]	1,5
Вага [кг]	18

## Інформація про вібрації та шум

Комбіноване значення вібрації ah і невизначеність вимірювання були визначені відповідно до EN 50434: 2014 і наведені в таблиці.

Випромінювання шуму було визначено відповідно до EN 50434: 2014, значення наведені вище в таблиці.

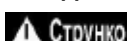


**Шум може призвести до пошкодження слуху, завжди використовуйте засоби захисту органів слуху під час роботи!**

Заявлене значення загальної вібрації було виміряно відповідно до стандартного методу випробувань і може використовуватися для порівняння одного обладнання з іншим. Заявлений рівень вібрації також може бути використаний для попередньої оцінки впливу вібрації.

Рівень вібрації під час фактичного використання обладнання може відрізнятися від заявлених значень, залежно від використання робочих інструментів, зокрема типу заготовки та необхідності визначення заходів для захисту оператора. Для точної оцінки впливу в реальних умовах експлуатації необхідно враховувати всі частини робочого циклу, включаючи періоди, коли машина вимкнена або коли вона увімкнена, але не використовується для роботи.

## 6. Підготовка до експлуатації



**Всі підготовчі роботи виконуйте при відключеному від мережі електроживленні приладі.**

Перед початком роботи подрібнювач гілок потрібно зібрати. Вийміть всі деталі з упаковки. Відкрутіть кришку (мал. В, 1) за допомогою ручки (мал. В, 5). Відкрийте кришку назад. За допомогою гвинтів (рис. Б, 2) прикрутіть ніжки до корпусу подрібнювача. Закрийте кришку і щільно затягніть ручку. Встановіть колісну вісь (мал. В, 9), затягніть. Одягніть ходові колеса на осі (мал. В, 6, 8), потім злегка постукайте по фіксаторам коліс в отворах коліс (мал. В, 7). Встановіть прилад на рівну, тверду поверхню. Подрібнювач можна розмістити, наприклад, на брезенті, щоб було легше збирати залишки подрібненого матеріалу. Встановіть мішок для подрібнення. Підключіть вилку кабелю до розетки (рис. С, 6).

## 7. Підключення до електромережі

Перед підключенням приладу до електромережі переконайтеся, що напруга живлення відповідає значенню, зазначеному на таблиці з технічними даними. Електроустановка повинна відповідати основним вимогам, що пред'являються до електроустановок, і відповідати вимогам безпеки при використанні. Параметри мінімального перерізу кабелю живлення та номінального значення запобіжника залежно від потужності приладу наведені в таблиці нижче:

Потужність пристрою [W]	Мінімальний переріз провідника [mm <sup>2</sup> ]	Мінімальне значення запобіжника типу C [A]
≥2300	2,5	16

Установку повинен виконувати кваліфікований електрик. Використовуючи подовжувачі, переконайтеся, що переріз жил кабелю не менший за необхідний (див. таблицю). Прокладіть електричний кабель таким чином, щоб виключити ризик його перерізання під час роботи. Не використовуйте пошкоджені подовжувачі. Періодично перевіряйте стан кабелю живлення. Не тягніть за кабель живлення.

## 8. Увімкнення приладу



**Перед запуском пристрою необхідно виконати дії, описані в розділі "Підготовка до роботи".**

Після того, як всі кроки, згадані в розділі 6 інструкції, будуть виконані, машину можна вмикати. Для цього підключіть вилку кабелю до розетки.

Підключайте машину тільки до електромережі, захищеної автоматичним вимикачем захисного відключення (ІЗВ) із струмом спрацьовування не більше 30 А.

Для підключення до електромережі використовуйте 3-жильний садовий подовжувач із захисним провідником перерізом не менше 3x1,5 мм<sup>2</sup>.

Вимикач приладу має маркування I - увімкнений стан, 0 - вимкнений стан. Крім того, з метою безпеки стан I позначено зеленим кольором, а 0 - червоним. Вимикач сконструйований таким чином, що вимкнення приладу має пріоритет. Якщо подрібнювач потрібно вимкнути в екстремому випадку, просто натисніть на блок вимикача.

Крім того, подрібнювач оснащений електричним блокуванням, яке запобігає запуску пристрою при відкритому захисному кожусі. Блокування складається з болта (рис. В, 4), що працює в парі з електричним роз'ємом. Закриваючи захисний кожух, затягніть ручку (рис. В, 5) до упору так, щоб роз'єм був закритий штифтом.

Блокувальний пристрій ні в якому разі не можна вмикати.

Після того, як шнур живлення підключений і кришка затягнута, прилад можна запустити, натиснувши зелену кнопку, позначену I, на блоці вимикача. Щоб вимкнути прилад, натисніть червону кнопку з позначкою 0.

У разі перебоїв в електропостачанні та його відновлення прилад не вмикається автоматично.

Щоб запустити прилад, від'єднайте і знову підключіть шнур живлення, а потім запустіть двигун за допомогою вимикача.

Захист двигуна