

FSA 70.0 R

STIHL



- 2 - 26 Gebrauchsanleitung
- 26 - 49 Instruction Manual
- 49 - 74 Manual de instrucciones
- 74 - 96 Skötselansvisning
- 96 - 119 Käyttöohje
- 119 - 142 Betjeningsvejledning
- 142 - 164 Bruksanvisning
- 164 - 187 Návod k použití
- 187 - 211 Használati utasítás
- 211 - 236 Instruções de serviço
- 236 - 263 Инструкция по эксплуатации
- 263 - 288 Instrukcja użytkowania
- 288 - 317 Ръководство за употреба
- 317 - 341 Instrucțiuni de utilizare



- dami под напрежението може сподоводат, че металове подзесполи урэджената татке знаяд сяд под напрежението, со з колеи може провадзид до поразеня прадем електричзным.
- n) **Подчас узываня урэдженя належы прыжак стабилнэ позычье цятэ и стац вытэчзнене на зямлэ.** Шлыкэ подложе луб нестабилна повэрчзненя могу сподоводат утратэ рэвновэги луб контролэ над пиларкэ.
- o) **Не узыват масzynы на збыт стромых збочцах.** Змнэежзса то рызыкэ утраты контролэ, пошлэзгнэчя сяд и упадку, котры мэглы провадзид до ображеня.
- p) **Подчас прачы на збочцах уважэ на стабилнэ постэвэ; завсэе прачовац в попрэк збочца, нгыд нэ в кэрнку до гэры луб в дэ, и zachовац шчэголнэ острознэц подчас змэны кэрнку прачы.** Змнэежзса то рызыкэ утраты контролэ, пошлэзгнэчя сяд и упадку, котры мэглы провадзид до ображеня.
- q) **Подчас прачы вшыткэ чэсцэ цятэ трызмац з дэла од жыткэ тнэчэ луб зрэщэчэту пэлы.** Прэд влэчэненэ масzynы упэвнэч сяд, че жыткэ тнэчэ луб зрэщэчэту пэлы нэчэго нэ дотыкэжэ. Момент нэувагы подчас прачы з урэдженэем може провадзид до ображеня у зыткэвнэка луб нных осэб.
- r) **Не трызмац прачэжэго урэдженя повызэжэ высэкоцэ тэлы.** Помэга то запобэц прэпадковэму контактову з жыткэ тнэчэ луб зрэщэчэтом пэлы и умэжлэвля лэпшэ контролэ над урэдженэем в нэсподзэвэных сытуэчэжэ.
- s) **Подчас цэчя нэпрэжэных крзэвэв и зарэшы прэготэвэч сяд на то, че могу одскоцэчэ.** По прэцэчэю вэлокэв дрэвнэ крзэвэ луб зарэшыла могу удэржычэ зыткэвнэка и/луб сподоводат утратэ контролэ над урэдженэем.
- t) **Zachовац шчэголнэ острознэц подчас цэчя подсычя и мэдыч дрэвэ.** Ченкэ гэлэжэе могу сяд вплэчэ в зрэщэчэту пэлы и удэржычэ в опэрэтора пэлы позбавэч го рэвновэги.
- u) **Утрымывэч урэдженэ под контролэ и нэ дотыкэч зрэщэчэтов пэлы луб нных нэбезпэчэных чэсцэ, подчас гды жэщэе сяд оне порузэжэ.** Позволэ то ункнэчэ рызыкэ ображеня сподовэных порузэжэчэмы сяд чэсцэчэмы.

- v) **Подчас носэненя урэдженэе мусы бэчэ вытэчзненэ и скэрэванэ з дэла од цятэ.** Правэдовлэе постэповэненэ з урэдженэем змнэежзса рызыкэ прэпадковэго контакту з обрэчэжэчэмы сяд зрэщэчэтом пэлы.
- w) **Подчас транспорту луб склэдовэненя урэдженэе завсэе заклэдачэ остэну луб металову зрэщэчэту пэлы.** Правэдовлэе постэповэненэ з урэдженэем змнэежзса рызыкэ прэпадковэго контакту з зрэщэчэтом пэлы.
- x) **Узыват вытэчзненэ зэмэенных жытэк, гэловэч тнэчэных и зрэщэчэтов пэлы допусэчэных прэз продуцэнта.** Нэправэдовлэе чэсцэчэ зэмэенне могу звыкэжэчэ нэбезпэчэчэенэстэво усэжэдовэненя и ображеня.
- y) **Прэд усунэчэненэем заклинэванэго матэрэлу луб консэрвэчэю урэдженя належы сяд упэвнэч, че вшыткэ влэчэзнэкэ сяд вытэчзненэ, а акумэлатэор жэстэ вычэжэнэчэ.** Нэсподзэвэне уручэомэненэ урэдженя подчас усувэненя заклинэванэго матэрэлу може провадзид до повэжэных ображеня.

Сдэжэчэненэ

1	Прэдговэр.....	289
2	Информэчя относно настэжэчэто Рьковэдовлэстэво зэ употребэ.....	289
3	Прэглэд на сдэжэчэненэ.....	290
4	Указэненя зэ безопэсност.....	291
5	Подготэвкэ на моторнэте косэчэчэ зэ рэботэ.....	300
6	Зэрэжэденэ на акумэлатэора и свэтодэодэте.....	300
7	Сглобэвэненэ на моторнэте косэчэчэ.....	301
8	Нэстрэвэненэ на моторнэте косэчэчэ зэ ползвэтелэ.....	302
9	Постэвэненэ и извэжэденэ на акумэлатэора.....	303
10	Вклэчэчэненэ и изклэчэчэненэ на моторнэте косэчэчэ.....	303
11	Прэвэркэ на моторнэте косэчэчэ и на акумэлатэорнэте батэрэя.....	304
12	Рэботэ с моторнэте косэчэчэ.....	304
13	Слэд рэботэ.....	305
14	Транспортерэненэ.....	306
15	Сьжэрэненэ.....	306
16	Почэствэненэ.....	307
17	Поддрэжкэ /обслэжэвэненэ.....	307
18	Рэмонт.....	308
19	Отстрэновэненэ на нэизпрэвностэ.....	308
20	Тэхнэчэскэ дэненэ.....	310

21	Комбинация от режещи инструменти и предпазители.....	312
22	Резервни части и принадлежности.....	312
23	Отстраняване /изхвърляне.....	312
24	Декларация на ЕС (EU) за съответствие.....	312
25	Адреси.....	313
26	Общи указания за безопасност за електрически инструменти.....	313

1 Предговор

Уважаеми клиенти,

Радваме се, че сте избрали изделие на фирма STIHL. Ние разработваме и произвеждаме продукти с най-високо качество в съответствие с изискванията на нашите клиенти. Така се създават продукти, които се отличават с висока надеждност дори при изключително високо натоварване.

STIHL също така държи на най-високото ниво в обслужването. Сътрудниците в специализираните ни търговски обекти са готови да ви дадат компетентна консултация и съвети, както и да поемат комплексно техническо обслужване на закупените от Вас апарати.

STIHL е категоричен привърженик на устойчивото и отговорно отношение към природата. Настоящото ръководство за употреба следва да Ви подпомогне в продължителното, сигурно и екологично използване на Вашия продукт на STIHL.

Благодарим Ви за доверието и Ви пожелаваме удоволствие от употребата на изделието от фирма STIHL.



Dr. Nikolas Stihl

ВАЖНО! ПРОЧЕТЕТЕ ПРЕДИ УПОТРЕБА – И СЪХРАНЯВАЙТЕ.

2 Информация относно настоящото Ръководството за употреба

2.1 Действащи документи

Валидни са местните предписания за безопасност.

- ▶ Допълнително към настоящото ръководство за употреба да се прочетат, разберат и съхраняват следните документи:
 - Ръководство за употреба и опаковка на използвания режещ инструмент
 - Указания за безопасност за акумулаторната батерия STIHL AK
 - Информация за безопасност за акумулаторните батерии и изделията с вградена акумулаторна батерия на STIHL: www.stihl.com/safety-data-sheets

2.2 Обозначение на предупредителни указания, които се срещат в текста



ПРЕДУПРЕЖДЕНИЕ

- Това указание предупреждава за опасностите, които могат да доведат до тежки наранявания или до смърт.
 - ▶ Посочените мерки ще помогнат за предотвратяването на тежки наранявания или смърт.

УКАЗАНИЕ

- Това указание предупреждава за опасности, които могат да доведат до материални щети.
 - ▶ Посочените мерки ще помогнат за предотвратяването на материални щети.

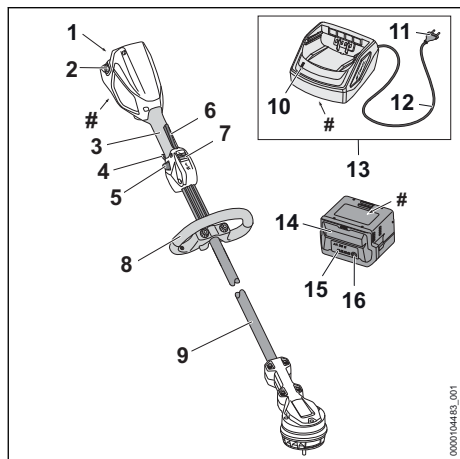
2.3 Символи в текста



Този символ насочва към глава от настоящото ръководство за употреба.

3 Преглед на съдържанието

3.1 Моторна косачка, акумулаторна батерия и зарядно устройство



1 Приемно гнездо за акумулаторната батерия

Приемното гнездо за акумулаторната батерия поема акумулаторната батерия.

2 Блокиращ лост

Посредством блокиращия лост акумулаторната батерия се задържа в предвиденото за нея приемно гнездо.

3 Дръжка за управление

Дръжката за управление служи за управление, носене и водене на моторната косачка.

4 Лост за ръчно включване/изключване

С лоста за ръчно включване/изключване се включва и изключва моторната косачка.

5 Освобождаващ шибър

Освобождаващият шибър деблокира лоста за ръчно включване/изключване.

6 Ergo лост

Ergo лостът задържа освобождаващия шибър на позиция, когато лостът за ръчно включване/изключване се пусне.

7 Превключвател на степента на мощност

Превключвателят за степен на мощност служи за настройване на степента на мощност.

8 Кръгова обхващаща ръкохватка

Кръговата обхващаща ръкохватка служи за носене и водене на моторната косачка.

9 Стебловидно тяло

Стебловидното тяло свързва всички конструктивни елементи.

10 Светодиод

Светодиодът показва състоянието на зарядното устройство.

11 Щепсел

Щепселът свързва захранващия кабел с контакта.

12 Захранващ кабел

Захранващият кабел свързва зарядното устройство с щепсела.

13 Зарядно устройство

Зарядното устройство зарежда акумулаторната батерия.

14 Акумулаторна батерия

Акумулаторната батерия захранва моторната косачка с енергия.

15 Светодиоди

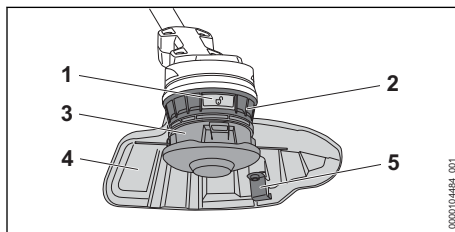
Светодиодите показват състоянието на зареждане на акумулаторната батерия и неизправности.

16 Бутон

С този бутон се активират светодиодите на акумулаторната батерия.

Табелка с техническите данни с машинния номер

3.2 Предпазител и режещи инструменти



1 Бутон за освобождаване

Бутонът за освобождаване задейства главата за косене.

2 Вентилаторна перка

Вентилаторната перка охлажда електромотора.

3 Глава за косене

Главата за косене служи за закрепване на кордата за косене.

4 Предпазител

Предпазителът защитава ползвателя от изхвърчащите нагоре предмети и го предпазва от контакт с режещия инструмент.

5 Ножче за отрязване на кордата

По време на работа ножчето за отрязване на кордата скъпява кордата за косене до необходимата дължина.

3.3 СИМВОЛИ

Символите могат да се намират върху моторната косачка, акумулаторната батерия и зарядното устройство и означават следното:



Този символ показва максималните обороти на режещия инструмент.

x



1 светодиоди светят в червено. Акумулаторната батерия е силно загреля или силно се е охладила.



4 светодиода мигат в червено. В акумулаторната батерия има неизправност.



Светодиодът свети в зелено, а светодиодиите на акумулаторната батерия светят или мигат в зелено. Акумулаторната батерия се зарежда.



Светодиодът мига в червено. Между акумулаторната батерия и зарядното устройство няма електрически контакт или в акумулаторната батерия или в зарядното устройство има неизправност.



L_{WA} Гарантирано максимално ниво на звуковата мощност в съответствие с Директива 2000/14/ЕО в dB(A), за да се направят сравними звуковите емисии на изделията.



Посоченото в непосредствена близост до символа показва енергийното съдържание на акумулаторната батерия според спецификацията на производителя на клетката. Наличното за приложение енергийно съдържание е по-ниско.



С електроуредата да се работи в затворено и сухо помещение.



Не изхвърляйте изделието заедно с битовите отпадъци.

Максимална степен на мощност.



ЕСО степен на мощност.

4 Указания за безопасност**4.1 Предупредителни символи**

Предупредителните символи върху моторната косачка, акумулаторната батерия или зарядното устройство означават следното:



Спазвайте указанията за безопасност и мерките, свързани с тях.



Да се прочете, разбере и съхранява настоящото Ръководство за употреба.



Носете предпазни очила.



Спазвайте указанията за безопасност, отнасящи се до изхвърчащи нагоре предмети и мерките, свързани с тях.



Изваждайте акумулаторната батерия при прекъсване на работа, транспортиране, съхраняване, извършване на поддръжка или ремонт.



Моторната косачка и зарядното устройство да се пазят от дъжд и влага.



Спазвайте безопасно разстояние.



Не използвайте метални режещи инструменти.



Пазете акумулаторната батерия от горещина и огън.



Пазете акумулаторната батерия от дъжд и влага и да не я потапяйте в течности.

4.2 Употреба по предназначение

Моторната косачка STIHL FSA 70.0 R служи за косене на трева.

Моторната косачка не бива да бъде използвана при дъжд.

Акумулаторната батерия STIHL AK захранва моторната косачка с енергия.

Зарядното устройство STIHL AL 101 зарежда акумулаторната батерия STIHL AK.

▲ ПРЕДУПРЕЖДЕНИЕ

- Акумулаторни батерии и зарядни устройства, които не са одобрени от STIHL за употреба с моторната косачка, могат да предизвикат пожари и експлозии. Може да се стигне до сериозни наранявания или смърт на хора, както и до материални щети.
 - ▶ Използвайте моторната косачка с акумулаторна батерия STIHL AK.
 - ▶ Акумулаторната батерия STIHL AK се зарежда със зарядно устройство STIHL AL 101, AL 301, AL 500 или AL 501.
- Ако моторната косачка, акумулаторната батерия или зарядното устройство не се използват по предназначение, може да се стигне до тежко нараняване или смърт на хора, както и до възникване на материални щети.
 - ▶ Използвайте моторната косачка, акумулаторната батерия и зарядното устройство така, както е описано в това ръководство за употреба.

4.3 Изисквания към потребителя

▲ ПРЕДУПРЕЖДЕНИЕ

- Ползвателите, които не са инструктирани предварително, не са в състояние да разпознаят или оценят опасностите, свързани с работата на моторната косачка, акумулаторната батерия и зарядното устройство. Потребителят или други хора могат да бъдат тежко или смъртоносно наранени.



- ▶ Прочетете, разберете и запазете ръководството за употреба.

- ▶ Когато моторната косачка, акумулаторната батерия или зарядното устройство се дават на друг ползвател: да му се предаде също и ръководството за употреба.

- ▶ Уверете се, че потребителят отговаря на следните изисквания:

- Потребителят е отпочинал.
- Ползвателят трябва да бъде физически, емоционално и умствено способен да обслужва моторната косачка, акумулаторната батерия и зарядното устройство и да работи с тях. Ако

потребителят е с ограничени физически, сетивни или умствени способности, той може да работи с тях само под надзора или инструктажа на отговорно лице.

- Ползвателят е в състояние да разпознае и прецени опасностите от моторната косачка, акумулаторната батерия и зарядното устройство.
- Потребителят е пълнолетно лице или се обучава професионално в съответствие с националните разпоредби под надзора на друго лице.
- Ползвателят трябва да е получил инструкции от сътрудник в специализиран търговски обект на фирма STIHL или от друго компетентно лице, преди да пристъпи за първи път към работа с моторната косачка и зарядното устройство.
- Потребителят не се намира под въздействие на алкохол, медикаменти или упойващи вещества.
 - ▶ При съмнения се обърнете към специализиран търговски обект на STIHL.

4.4 Облекло и екипировка

▲ ПРЕДУПРЕЖДЕНИЕ

- По време на предмети могат да бъдат изхвърлени с висока скорост. Ползвателят може да бъде наранен.



- ▶ Носете плътно прилягащи предпазни очила. Подходящи предпазни очила са тези, които са минали проверка по стандарт EN 166 или по националните нормативи и със съответна маркировка се предлагат в търговската мрежа.

- ▶ Носете предпазна маска за лице.
- ▶ Носете дълъг панталон от устойчив материал.

- По време на работа може да се вдигне прах. Вдишаният прах може да увреди здравето и да предизвика алергични реакции.

- ▶ Ако се вдига прах: носете противопрахова маска.

- Неподходящото облекло може да се оплете в дървения материал, храсти и в моторната косачка. Ползватели без подходящо облекло могат да получат тежки наранявания.

- ▶ Носете плътно прилягащо облекло.
- ▶ Не носете шалове и бижута.

- По време на работа ползвателят може да докосне въртящия се режещ инструмент. Ползвателят може да бъде сериозно ранен.
 - ▶ Носете работни обувки от устойчив материал.
 - ▶ Носете дълъг панталон от устойчив материал.
- При монтажа и демонтажа на режещия инструмент и по време на почистването или техническото обслужване ползвателят може да влезе в контакт с режещия инструмент или ножа за отрязване на кордата. Ползвателят може да бъде ранен.
 - ▶ Носете работни ръкавици от устойчив материал.
- Ако ползвателят носи неподходящи обувки, той може да се подхлъзне. Ползвателят може да бъде ранен.
 - ▶ Носете здрави затворени обувки с подметки с грайфери.

4.5 Работен участък и неговата околност

4.5.1 Моторна косачка

▲ ПРЕДУПРЕЖДЕНИЕ

- Външни лица, деца и животни не могат да разпознават и оценяват опасностите, свързани с работата на моторната косачка и опасностите от евентуално изхвърчащи предмети. Външни хора, деца и животни могат да получат тежки наранявания и да бъдат причинени материални щети.



- ▶ Външни хора, деца и животни да се държат на разстояние 15 m по периметъра на работния участък.

- ▶ Да се спазва разстояние от 15 m спрямо всякакви предмети.
- ▶ Не оставяйте моторната косачка без надзор.
- ▶ Уверете се, че децата не могат да си играят с моторната косачка.
- Моторната косачка не е защитена от влага. Ако се работи по време на дъжд или във влажна среда, може да се получи електрически удар. Може да се стигне до сериозни наранявания на ползвателя и повреда на моторната косачка.



- ▶ Да не се работи по време на дъжд или във влажна среда.

- Електрическите компоненти на моторната косачка могат да създадат искри. В лесно

възпламенима или експлозивна среда искрите могат да предизвикат пожар или експлозия. Може да се стигне до тежки наранявания и смърт на хора и до материални щети.

- ▶ Да не се работи в лесно възпламенима или експлозивна среда.


4.5.2 Акумулаторна батерия

▲ ПРЕДУПРЕЖДЕНИЕ

- Външните лица, децата и животните не могат да разпознават и оценяват опасностите, свързани с акумулаторната батерия. Външните лица, децата и животните могат да получат тежки наранявания.
 - ▶ Дръжте далеч външни лица, деца и животни.
 - ▶ Не оставяйте акумулаторната батерия без надзор.
 - ▶ Уверете се, че деца не могат да играят с акумулаторната батерия.
- Акумулаторната батерия не е защитена срещу всички въздействия на околната среда. Ако акумулаторната батерия е изложена на неподходящи въздействия на околната среда, тя може да се запали, да експлодира или да се повреди непоправимо. В резултат от това може да се стигне до тежки наранявания на хора и възникване на материални щети.



- ▶ Пазете акумулаторната батерия от горещина и огън.
- ▶ Не хвърляйте ножицата в огън.

- ▶ Не зареждайте, използвайте и съхранявайте акумулаторната батерия извън посочените температурни граници  20.5.



- ▶ Пазете акумулаторната батерия от дъжд и влага и да не я потапяйте в течности.

- ▶ Дръжте акумулаторната батерия далеч от малки метални части.
- ▶ Не излагайте акумулаторната батерия на високо налягане.
- ▶ Не излагайте акумулаторната батерия на микровълни.
- ▶ Защитете акумулаторната батерия от химикали и соли.

4.5.3 Зарядно устройство

▲ ПРЕДУПРЕЖДЕНИЕ

- Външни лица и деца не могат да разпознаят и оценят опасностите, свързани със

зарядното устройство и електрическият ток. Може да се стигне до сериозни наранявания или смърт на случайни минувачи, деца и животни.

- ▶ Дръжте далеч външни хора, деца и домашни любимци.
- ▶ Уверете се, че деца не могат да играят със зарядното устройство.

- Зарядното устройство не е защитено от вода. Ако се работи по време на дъжд или във влажна среда, може да се получи електрически удар. Може да се стигне до сериозни наранявания на ползвателя и повреда на зарядното устройство.



- ▶ Да не се работи по време на дъжд или във влажна среда.

- Зарядното устройство не е защитено срещу всички въздействия на околната среда. Ако зарядното устройство бъде подложено на неподходящи въздействия от околната среда, то може да се запали или да експлодира. Хората могат да бъдат сериозно наранени и да възникнат материални щети.

- ▶ Със зарядното устройство трябва да се работи в затворено и сухо помещение.
- ▶ Със зарядното устройство не бива да се работи в лесно възпламенима или експлозивна среда.

- ▶ При работа зарядното устройство да не се поставя върху лесно възпламенима основа.

- ▶ Зарядното устройство да не се използва и съхранява извън посочените температурни граници, □ 20.5.

- Хората могат да се спънат в захванващия кабел. Могат да бъдат наранени хора, а зарядното устройство може да се повреди.

- ▶ Захванващият кабел трябва да се прекара плоско по земята.

4.6 Състояние, съответстващо на изискванията за безопасност

4.6.1 Моторна косачка

Моторната косачка се намира в състояние, съответстващо на изискванията за безопасност, когато са изпълнени следните условия:

- Моторната косачка не е повредена.
- Моторната косачка е чиста и суха.
- Елементите на управлението функционират нормално и не са променени.

- Монтирана е една от посочените в това ръководство за употреба комбинации от режещ инструмент и предпазител.
- Режещият инструмент и предпазителят са монтирани правилно.
- Към моторната косачка са монтирани оригинални принадлежности на STIHL.
- Принадлещностите са монтирани правилно.

▲ ПРЕДУПРЕЖДЕНИЕ

- При състояние, неотговарящо на изискванията за техническа безопасност, е възможно конструктивни части вече да не функционират правилно, а предпазните устройства - да не действат. Може да се стигне до сериозни наранявания на хора или смърт.

- ▶ Да се работи с изправна моторна косачка.
- ▶ Ако моторната косачка е замърсена или мокра: почистете моторната косачка и я оставете да изсъхне.
- ▶ Да не се правят конструктивни промени по моторната косачка. Изключение: монтаж на една от посочените в това ръководство за употреба комбинации от режещ инструмент и предпазител.
- ▶ Ако елементите за управление не функционират: не работете с моторната косачка.
- ▶ Да не се монтират режещи инструменти от метал.
- ▶ Към моторната косачка да се монтират оригинални принадлежности на STIHL.
- ▶ Режещият инструмент и предпазителят да се монтират така, както е описано в това ръководство за употреба.
- ▶ Монтирайте принадлежностите така, както е описано в това ръководство за употреба или както е описано в ръководството за употреба на принадлежностите.
- ▶ Да не се вкарват никакви предмети в отворите на моторната косачка.
- ▶ Сменете износените или повредените указателни табелки.
- ▶ При съмнения се обърнете към специализиран търговски обект на STIHL.

4.6.2 Предпазител

Предпазителят се намира в състояние, съответстващо на изискванията за безопасност, когато са изпълнени следните условия:

- Предпазителят не е повреден.
- Ножът-резач за отрязване на нишката за косене е правилно монтиран към апарата.

▲ ПРЕДУПРЕЖДЕНИЕ

- При състояние на апарата, не отговарящо на изискванията за техническа безопасност, частите му не могат да функционират нормално и предпазните устройства престават да действат. Ползвателят може да получи тежки травми.
 - ▶ Да се работи само с неповреден /изправен предпазител.
 - ▶ За да се работи с моторната косачка, ножът-резащ за отрязване на нишката за косене трябва да е монтиран правилно.
 - ▶ При съмнения и въпроси обърнете се към сътрудник в специализиран търговски обект на фирма STIHL.

4.6.3 Глава за косене

Главата за косене се намира в състояние, съответстващо на изискванията за безопасност, когато са изпълнени следните условия:

- Главата за косене не е повредена.
- Главата за косене не е блокирана.
- Главата за косене е монтирана правилно.
- Кордите за косене са правилно поставени.
- Ако се използва глава за косене PolyCut с пластмасови ножове:
 - Пластмасовите ножове не са повредени и нямат пукнатини.
 - Пластмасовите ножове са монтирани правилно.
- Границите на износване не са надхвърлени.

▲ ПРЕДУПРЕЖДЕНИЕ

- В състояние, което не отговаря на изискванията за безопасност, части на главата за косене, кордата за косене или пластмасовите ножове могат да се разхлабят и да изхвърчат. Може да се стигне до сериозни наранявания на хората.
 - ▶ Да се работи само с неповредена глава за косене.
 - ▶ Ако се използва глава за косене PolyCut с пластмасови ножове: работете с пластмасови ножове в изправно състояние.
 - ▶ Кордите за косене или пластмасовите ножове да не се заменят с предмети от метал.
 - ▶ Съблюдавайте и спазвайте границите на износване.
 - ▶ При съмнения се обърнете към специализиран търговски обект на STIHL.

4.6.4 Акумулаторна батерия

Акумулаторната батерия се намира в състояние, съответстващо на изискванията за безо-

пасност, когато са изпълнени следните условия:

- Акумулаторната батерия не е повредена.
- Акумулаторната батерия е чиста и суха.
- Акумулаторната батерия функционира и не е променена.

▲ ПРЕДУПРЕЖДЕНИЕ

- Акумулаторната батерия повече не може да функционира безопасно, ако не е в състояние, съответстващо на изискванията за безопасност. Може да се стигне до сериозни наранявания на хората.
 - ▶ Работете с неповредена и функционираща акумулаторна батерия.
 - ▶ Не зареждайте повредена или дефектна акумулаторна батерия.
 - ▶ Ако акумулаторната батерия е замърсена: почистете я.
 - ▶ Ако акумулаторна батерия е мокра: оставете я да изсъхне, ☑ 20.6.
 - ▶ Не променяйте акумулаторната батерия.
 - ▶ Не вкарвайте предмети в отворите на акумулаторната батерия.
 - ▶ Не присъединявайте или свързвайте нахъсо електрическите контакти на акумулаторната батерия с метални предмети.
 - ▶ Не отваряйте акумулаторната батерия.
 - ▶ Сменете износените или повредени указателни табелки.
- От повредена акумулаторна батерия може да изтича течност. Ако течността влезе в контакт с кожата или очите, кожата или очите могат да бъдат раздразнени.
 - ▶ Избягвайте контакт с течността.
 - ▶ При контакт с кожата: засегнатите участъци на кожата да се измият обилно с вода и сапун.
 - ▶ При контакт с очите: очите да се изплакват обилно с вода в продължение на най-малко 15 минути и да се потърси лекар.
- Повредената или дефектна акумулаторна батерия може да мирише необичайно, да пуши гори. Може да се стигне до тежки наранявания и смърт на хора и до материални щети.
 - ▶ Ако акумулаторната батерия мирише необичайно, пуши или гори: тя да не бива да се използва и трябва да се държи далеч от горивни материали.
 - ▶ Ако акумулаторната батерия гори: опитайте се да загасите акумулаторната батерия с пожарогасител или вода.

4.6.5 Зарядно устройство

Зарядното устройство се намира в състояние, съответстващо на изискванията за безопасност, когато са изпълнени следните условия:

- Зарядното устройство не е повредено.
- Зарядното устройство е чисто и сухо.

▲ ПРЕДУПРЕЖДЕНИЕ

- При състояние на апарата, неотговарящо на изискванията за техническа безопасност, частите му не могат да функционират нормално и предпазните устройства престават да действат. Може да се стигне до сериозни наранявания на хора или смърт.
 - ▶ Да се използва изправно зарядно устройство.
 - ▶ Ако зарядното устройство е замърсено или мокро: то трябва да се почисти и да се остави да изсъхне.
 - ▶ Не бива да се правят конструктивни промени на зарядното устройство.
 - ▶ Да не се вкарват никакви предмети в отворите на зарядното устройство.
 - ▶ Електрическите контакти на зарядното устройство да не се присъединяват или свързват накъсо с метални предмети.
 - ▶ Зарядното устройство да не се отваря.

4.7 Работа

▲ ПРЕДУПРЕЖДЕНИЕ

- В някои ситуации потребителят не може да работи концентрирано. Тогава ползвателят може да се спъне, да падне и тежко да се нарани.
 - ▶ Работете спокойно и съсредоточено.
 - ▶ Ако условията на видимост или осветлението са лоши: не работете с моторната косачка.
 - ▶ Работете самостоятелно с моторната косачка.
 - ▶ Водете режещия инструмент близо до земята и хоризонтално.
 - ▶ Внимавайте за препятствия.
 - ▶ Докато работите, стойте на земята и пазете равновесие.
 - ▶ Ако се появят признаци на умора: направете почивка по време на работата.
- Въртящият се режещ инструмент може да пореже ползвателя. Ползвателят може да бъде сериозно ранен.
 - ▶ Не докосвайте въртящия се режещ инструмент.
 - ▶ Ако режещият инструмент се блокира от предмет: изключете моторната косачка и

свалете акумулаторната батерия. Едва тогава отстранете предмета.

- В случай, ако забележите промени или нещо необичайно в поведението на моторната косачка по време на работа, това може да означава, че състоянието ѝ не съответства с изискванията за техническа безопасност. Хората могат да бъдат сериозно наранени и да възникнат материални щети.
 - ▶ Прекратете работа, извадете акумулаторната батерия и се обърнете към специализиран търговски обект на STIHL.
- По време на работа моторната косачка може да предизвика вибрации.
 - ▶ Носете ръкавици.
 - ▶ Правете почивки в процеса на работа.
 - ▶ При поява на признаци за нарушено кръвооросяване: потърсете лекарска помощ.
- Ако по време на работа режещият инструмент се удари в чужд предмет, предметът или части от него могат да изхвърчат нагоре с висока скорост. Хората могат да бъдат наранени или да възникнат материални щети.
 - ▶ Отстранете чуждите предмети от работната зона.
- Ако въртящият се режещ инструмент се удари в твърд предмет, могат да възникнат искри и режещият инструмент да се повреди. Искрите могат да предизвикат пожар в леснозапалима среда. Може да се стигне до сериозни наранявания или смърт на хора, както и до материални щети.
 - ▶ Не бива да се работи в леснозапалима среда.
 - ▶ Уверете се, че режещият инструмент се намира в състояние, съответстващо на изискванията за техническа безопасност.
- При отпускане на лоста за ръчно включване/изключване режещият инструмент продължава да се върти още кратко време. Може да се стигне до сериозни наранявания на хората.
 - ▶ Изчакайте, докато режещият инструмент спре да се върти.

4.8 Зареждане

▲ ПРЕДУПРЕЖДЕНИЕ

- По време на зареждането повредено или дефектно зарядно устройство може необичайно да мирише или да пуши. Това може да причини наранявания на хора и материални щети.

- ▶ Извадете щепсела за свързване с електрическата мрежа от контакта.
- При недостатъчно отвеждане на топлина зарядното устройство може да прегрее и да предизвика пожар. Може да се стигне до тежки наранявания и смърт на хора и до материални щети.
 - ▶ Не покривайте зарядното устройство.

4.9 Електрическо свързване

Докосване до токопроводящите части може да настъпи по следните причини:

- Захранващият кабел или удължителният проводник е повреден.
- Щепселът на захранващия кабел или удължителния проводник е повреден.
- Контактът не е монтиран правилно.

▲ ОПАСНОСТ

- Докосването на токопроводящите части може да доведе до електрически удар. Ползвателят може да получи тежки, дори смъртоносни наранявания.
 - ▶ Уверете се, че захранващият кабел, удължителният кабел и щепселът не са повредени.



Ако захранващият кабел или удължителният проводник е повреден:

- ▶ Не докосвайте повреденото място.
- ▶ Извадете щепсела от контакта.
- ▶ Хващайте захранващия кабел, удължителния проводник и техните щепсели само със сухи ръце.
- ▶ Вкарайте мрежовия щекер на захранващия кабел или удължителния проводник в правилно монтиран контакт с предпазител със защитна контактна система.
- ▶ Свържете зарядно устройство чрез защитен прекъсвач срещу утечен ток (30 mA, 30 ms).
- Повреден или неподходящ удължителен проводник може да предизвика електрически удар. Може да се стигне до сериозни наранявания на хора или смърт.
 - ▶ Използвайте удължителен проводник с правилно избрано сечение, 20.4.

▲ ПРЕДУПРЕЖДЕНИЕ

- Неправилно напрежение или неправилна честота в електрическата мрежа може да доведе по време на зареждането до свръхнапрежение в зарядното устройство. Зарядното устройство може да се повреди.
 - ▶ Убедете се, че напрежението и честотата в електрическата мрежа съвпадат с

данните, посочени на табелката на зарядното устройство.

- Ако зарядното устройство е свързано към контакт с няколко гнезда, електрическите компоненти могат да се претоварят по време на зареждане. Електрическите компоненти могат да се загреят и да предизвикат пожар. Може да се стигне до тежки наранявания или смърт на хора, както и до материални щети.
 - ▶ Уверете се, че данните за мощността върху контакта с няколко гнезда не са надвишени от сбора от данните върху фирмената табелка на зарядното устройство и всички електроуреди, свързани към контакта с няколко гнезда.
- Неправилно прокаран захранващ кабел и удължителен проводник могат лесно да се повредят, а и хората ще се спъват в него. Това може да стане причина за травми на хората и за повреждане на захранващия кабел или удължителния проводник.
 - ▶ Прокарайте и обозначете захранващия кабел и удължителния проводник така, че хората да не се спъват в тях.
 - ▶ Прокарайте захранващия кабел и удължителния проводник така, че да не са обтегнати или преплетени.
 - ▶ Прокарайте захранващия кабел и удължителния проводник така, че да не се повредят, прегънат или сплескат, или трият.
 - ▶ Пазете захранващия кабел и удължителния проводник от топлина, масло и химикали.
 - ▶ Захранващият кабел и удължителният проводник се прокарават по суха основа.
- По време на работа удължителният проводник се нагрява. Ако образуваната топлина не се отвежда, тя може да предизвика пожар.
 - ▶ В случай, че се използва кабелен барабан: кабелът трябва изцяло да се отбие от барабана.
- Ако в стената са разположени електрически проводници и тръби, те могат да се повредят, когато зарядното устройство се монтира на стената. Контактът с електрически проводници може да доведе до електрически удар. В резултат от това може да се стигне до тежки наранявания на хора и възникване на материални щети.
 - ▶ Убедете се, че на предвиденото място в стената не преминават електрически проводници и тръби.

- Ако зарядното устройство не е монтирано на стената така, както е описано в настоящото ръководство за употреба, то зарядното устройство или акумулаторната батерия може да падне или зарядното устройство да се нагрее прекомерно. Това може да причини тежки наранявания на хора и материални щети.
 - ▶ Монтирайте зарядното устройство на стената така, както е описано в настоящото ръководство за употреба.
- Ако зарядното устройство с поставена в него акумулаторна батерия се монтира на стената, акумулаторната батерия може да падне от зарядното устройство. Това може да причини тежки наранявания на хора и материални щети.
 - ▶ Най-напред монтирайте зарядното устройство на стената и едва след това поставете в него акумулаторната батерия.

4.10 Транспортиране

4.10.1 Моторна косачка

▲ ПРЕДУПРЕЖДЕНИЕ

- При транспортиране моторната косачка може да се преобърне или да се измести. Това може да причини тежки наранявания на хора и материални щети.



- ▶ Извадете акумулаторната батерия.

- ▶ С обтяжни колани, ремъци или мрежа обезопасете моторната косачка така, че да не може да се обърне или измести.

4.10.2 Акумулаторна батерия

▲ ПРЕДУПРЕЖДЕНИЕ

- Акумулаторната батерия не е защитена срещу всички въздействия на околната среда. Ако акумулаторната батерия се подложи на неподходящи въздействия на околната среда, тя може да се повреди и могат да възникнат материални щети.
 - ▶ Не бива да се транспортира повредена акумулаторна батерия.
- При транспортирането акумулаторната батерия може да се преобърне или да се измести. Това може да причини тежки наранявания на хора и материални щети.
 - ▶ Акумулаторната батерия трябва да се опакова така в опаковката, че да не може да се мести.

- ▶ Подсигурете опаковката така, че да не може да се движи.

4.10.3 Зарядно устройство

▲ ПРЕДУПРЕЖДЕНИЕ

- При транспортирането зарядното устройство може да се преобърне или да се измести. Това може да причини тежки наранявания на хора и материални щети.
 - ▶ Извадете щепсела от контакта.
 - ▶ Извадете акумулаторната батерия.
 - ▶ Обезопасете зарядното устройство с обтяжни ремъци, ремъци или мрежа така, че да не се преобърне или движи.
- Захранващият кабел не е предвиден за носене на зарядното устройство. Захранващият кабел и зарядното устройство могат да бъдат повредени.
 - ▶ Развийте захранващия кабел и го закрепете към зарядното устройство.

4.11 Съхранение

4.11.1 Моторна косачка

▲ ПРЕДУПРЕЖДЕНИЕ

- Децата не могат да разпознаят и оценят опасностите, свързани с моторната косачка. Децата могат да бъдат сериозно наранени.



- ▶ Извадете акумулаторната батерия.

- ▶ Моторната косачка да се съхранява извън обсега на деца.

- Електрическите контакти на моторната косачка и металните й конструктивни части могат да кородират от влагата. Моторната косачка може да се повреди.




- ▶ Извадете акумулаторната батерия.

- ▶ Моторната косачка да се съхранява в чисто и сухо състояние.

4.11.2 Акумулаторна батерия


▲ ПРЕДУПРЕЖДЕНИЕ

- Децата не могат да разпознават и оценяват опасностите, свързани с акумулаторната батерия. Децата могат да бъдат сериозно наранени.
 - ▶ Съхранявайте акумулаторната батерия извън обсега на деца.

- Акумулаторната батерия не е защитена срещу всички въздействия на околната среда. Ако акумулаторната батерия е изложена на неподходящи въздействия на околната среда, тя може да се повреди неправилно.
 - ▶ Съхранявайте акумулаторната батерия в чисто и сухо състояние.
 - ▶ Съхранявайте акумулаторната батерия в затворено помещение.
 - ▶ Съхранявайте акумулаторната батерия отделно от моторната косачка.
 - ▶ Ако акумулаторната батерия се съхранява в зарядното устройство: извадете щепсела и съхранявайте акумулаторната батерия със състояние на зареждане между 40 % и 60 % (2 светодиода в зелено светодиода).
 - ▶ Не съхранявайте акумулаторната батерия извън посочените температурни граници,  20.5.

4.11.3 Зарядно устройство

▲ ПРЕДУПРЕЖДЕНИЕ

- Децата не могат да разпознаят и оценят опасности, свързани със зарядното устройство. Може да се стигне до сериозни наранявания на деца или дори до смърт.
 - ▶ Издърпайте щепсела.
 - ▶ Зарядното устройство да се съхранява извън обсега на деца.
- Зарядното устройство не е защитено срещу всички въздействия на околната среда. Ако зарядното устройство бъде подложено на неподходящи въздействия от околната среда, то може да се повреди.
 - ▶ Издърпайте щепсела.
 - ▶ Ако зарядното устройство се е загрело: охладете го.
 - ▶ Зарядното устройство да се съхранява в чисто и сухо състояние.
 - ▶ Зарядното устройство да се съхранява в затворено помещение.
 - ▶ Зарядното устройство да не се съхранява извън посочените температурни граници,  20.5.
- Захранващият кабел не е предвиден за носене или окачване на зарядното устройство. Захранващият кабел и зарядното устройство могат да бъдат повредени.
 - ▶ Зарядното устройство се захваща и се държи за кожата. На зарядното устройство се намира жлебче за удобно повдигане на зарядното устройство.

- ▶ Окачете зарядното устройство на стенния държач.

4.12 Почистване, поддръжка и ремонт

▲ ПРЕДУПРЕЖДЕНИЕ

- Ако по време на почистване, поддръжка и ремонт на моторната косачка акумулаторната батерия е монтирана, то моторната косачка може да се включи по невнимание. В резултат от това може да се стигне до тежки наранявания на хора и възникване на материални щети.



- ▶ Извадете акумулаторната батерия.
- Агресивните почистващи препарати, почистването с водна струя или остри предмети могат да повредят моторната косачка, предпазителя, режещия инструмент, акумулаторната батерия и зарядното устройство. Ако моторната косачка, предпазителя, режещия инструмент, акумулаторната батерия или зарядното устройство не са почиствани правилно, частите им няма да функционират нормално, а предпазните им устройства ще престанат да действат. Може да се стигне до сериозни наранявания на хората.
 - ▶ Моторната косачка, предпазителят, режещият инструмент, акумулаторната батерия и зарядното устройство да се почистват така, както е описано в настоящото ръководство за употреба.
- Ако моторната косачка, предпазителят, режещият инструмент, акумулаторната батерия или зарядното устройство не се поддържат или ремонтират правилно, частите им няма да функционират нормално, а предпазните им устройства ще престанат да действат. Може да се стигне до сериозни наранявания на хора или смърт.
 - ▶ Не извършвайте самостоятелно техническо обслужване или ремонт на моторната косачка, предпазителя, режещия инструмент, акумулаторната батерия и зарядното устройство.
 - ▶ Ако е необходимо техническо обслужване или ремонт на моторната косачка, предпазителя, режещия инструмент, акумулаторната батерия или зарядното устройство: обърнете се към специализиран търговски обект на STIHL.

5 Подготовка на моторната косачка за работа

5.1 Подготовка на моторната косачка за работа

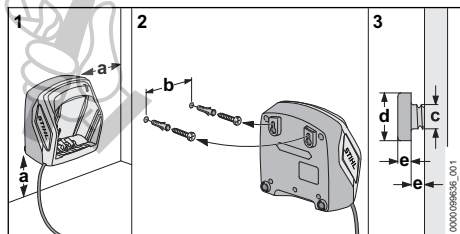
Преди всяко започване на работа трябва да се извършват следните стъпки:

- ▶ Уверете се, че следните части се намират в състояние, отговарящо на изискванията за техническата безопасност:
 - моторна косачка, 4.6.1.
 - Предпазител, 4.6.2.
 - глава за косене, 4.6.3.
 - акумулаторна батерия, 4.6.4.
 - зарядно устройство, 4.6.5.
- ▶ Проверете акумулаторната батерия, 11.2.
- ▶ Заредете докрай акумулаторната батерия, 6.2.
- ▶ Почистете моторната косачка, 16.1.
- ▶ Монтирайте предпазителя, 7.1.
- ▶ Монтирайте кръговата обхващаща ръкохватка, 7.2.
- ▶ Монтирайте главата за косене, 7.3.1.
- ▶ Настройте кръговата обхващаща ръкохватка, 8.1.
- ▶ Проверете елементите на управлението, 11.1.
- ▶ Ако посочените стъпки не могат да се извършат: не използвайте моторната косачка и се обърнете към специализиран търговски обект на STIHL.

6 Зареждане на акумулатора и светодиодите

6.1 Монтиране на зарядното устройство на стена

Зарядното устройство може да се монтира на стена.



- ▶ Монтиране на зарядното устройство на стена, така че да са изпълнени следните условия:

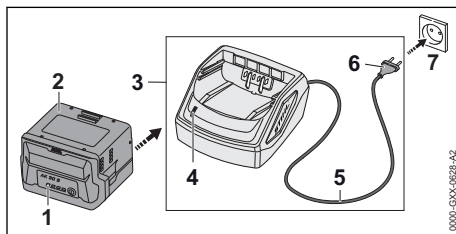
- Използва се подходящ закрепващ материал.
- Зарядното устройство е хоризонтално. Спазват се следните размери:
 - a = най-малко 100 мм
 - b (за AL 101) = 75 мм
 - b (за AL 301, AL 501) = 100 мм
 - b (за AL 500) = 120 мм
 - c = 4,5 мм
 - D = 9 мм
 - e = 2,5 мм

6.2 Зареждане на акумулаторната батерия

Времето на зареждане зависи от различни външни фактори, като например от температурата на акумулаторната батерия или от температурата на околната среда. За постигане на оптимална производителност спазвайте препоръчителните температурни диапазони 20.6. Фактическото време на зареждане може да се различава от посоченото време. Времето за зареждане е посочено в линка www.stihl.com/charging-times.

Когато щепселът за свързване с електрическата мрежа е вкаран в контакт и акумулаторната батерия е поставена в зарядното устройство, процесът на зареждане започва автоматично. Когато акумулаторната батерия се зареди напълно, зарядното устройство автоматично се изключва.

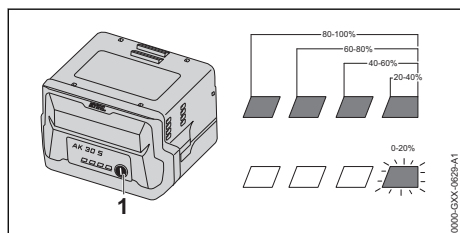
По време на зареждането акумулаторната батерия и зарядното устройство се нагряват.



- ▶ Вкарайте щепсела (6) в лесно достъпен контакт (7).
- Зарядното устройство (3) извършва автоматест. Светодиодът (4) свети ок. 1 секунда в зелено и ок. 1 секунда в червено.
- ▶ Прекратете захранващия кабел (5).

- ▶ Вкарайте акумулаторната батерия (2) в направляващите детайли на зарядното устройство (3) и я натиснете до упор. Светодиодът (4) свети в зелено. Светодиодите (1) светят в зелено и акумулаторната батерия (2) се зарежда.
- ▶ Ако светодиодът (4) и светодиодите (1) вече не светят: акумулаторната батерия (2) е заредена докрай и може да се извади от зарядното устройство (3).
- ▶ Ако зарядното устройство (3) не се използва повече: изключете щепсела (6) от контакта (7).

6.3 Показване на нивото на зареждане



- ▶ Натиснете бутона (1). Светодиодите светят в продължение прилб. на 5 секунди в зелено и показват състоянието на зареждането.
- ▶ Ако десният светодиод мига в зелено: заредете акумулаторната батерия.

6.4 Светодиоди (LED) на акумулаторната батерия

Светодиодите могат да показват състоянието на зареждане или наличието на неизправности в акумулаторната батерия. Светодиодите могат да светят или да мигат в зелено или в червено.

Когато светодиодите светят или мигат в зелено, те показват състоянието на зареждане.

- ▶ Когато светодиодите светят или мигат в червено: отстранете неизправностите, 19.1.

В моторната косачка или в акумулаторната батерия има неизправност.

6.5 Светлинен диод (LED) на зарядното устройство

Със светодиода се показва състоянието на зарядното устройство.

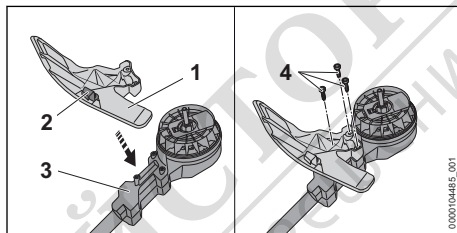
Ако светодиодът свети в зелено, това означава, че акумулаторната батерия се зарежда.

- ▶ Ако светодиодът мига в червено: да се отстранят неизправностите. В зарядното устройство има неизправност.

7 Сглобяване на моторната косачка

7.1 Монтаж на предпазителя

- ▶ Изключете моторната косачка и извадете акумулаторната батерия.



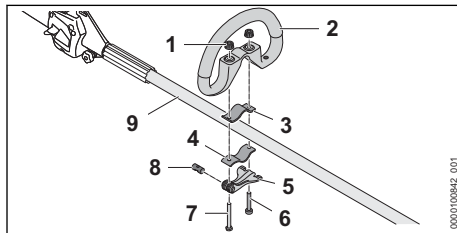
Ножчето за отрязване на кордата (2) е вече вградено в предпазителя (1) и не бива да се демонтира.

- ▶ Поставете предпазителя (1) върху корпуса (3) така, че отворите да съвпадат.
- ▶ Завийте и затегнете винтовете (4).

Предпазителят (1) не бива да се демонтира отново.

7.2 Монтаж на кръговата обхващаща ръкохватка

- ▶ Изключете моторната косачка и извадете акумулаторната батерия.



- ▶ Вкарайте болта (8) в отвора на бързодействащата скоба (5). Подравнете болта (8) така, че прорезът в болта да сочи надолу.
- ▶ Поставете скобата (3) в кръговата обхващаща ръкохватка така, че отворите да съвпадат.

- ▶ Поставете кръговата обхващаща ръкохватка (2) заедно с фиксиращата скоба (3) на стебловидното тяло (9).
- ▶ Вкарайте дългия винт (7) през отворите в болта и бързодействащата скоба (5).
- ▶ Натиснете скобата (4) към стебловидното тяло и го подравнете така, че отворите да съвпадат.
- ▶ Вкарайте късия винт (6) през оворите.
- ▶ Вкарайте дългия винт (7) през отворите.
- ▶ Завийте гайките с назъбка (1).
- ▶ Затворете бързодействащата скоба (5).

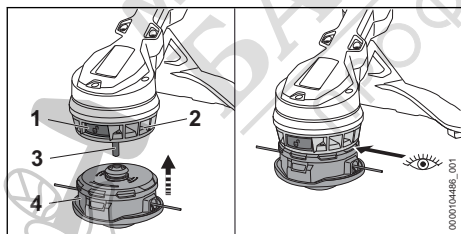
Кръговата обхващаща ръкохватка (2) е настроена, ако е неподвижна.

- ▶ Ако кръговата обхващаща ръкохватка (2) може да бъде преместена:
 - ▶ Отворете бързодействащата скоба (5).
 - ▶ Затегнете гайките с назъбка (1).
 - ▶ Затворете бързодействащата скоба (5). Кръговата обхващаща ръкохватка (2) вече не може да бъде преместена.
- ▶ Ако бързодействащата скоба (5) не може да се сгъне докрай:
 - ▶ Отворете бързодействащата скоба (5).
 - ▶ Разхлабете гайките с назъбка (1).
 - ▶ Затворете бързодействащата скоба (5). Кръговата обхващаща ръкохватка (2) вече не може да бъде преместена.

7.3 Монтаж и демонтаж на главата за косене

7.3.1 Монтаж на главата за косене

- ▶ Изключете моторната косачка и извадете акумулаторната батерия.



- ▶ Ако бутонът за освобождаване (1) не е натиснат: натиснете бутона за освобождаване (1), докато се фиксира.
- ▶ Поставете главата за косене (4) на вала (3) и я натиснете към вентилаторната перка (2).
Главата за косене се фиксира с щракване. Бутонът за освобождаване изскача навън и главата за косене приляга плътно към вентилаторната перка.

- ▶ Ако главата за косене не е фиксирана: натиснете главата за косене към вентилаторната перка и при това я въртете, докато се фиксира.

7.3.2 Демонтаж на главата за косене

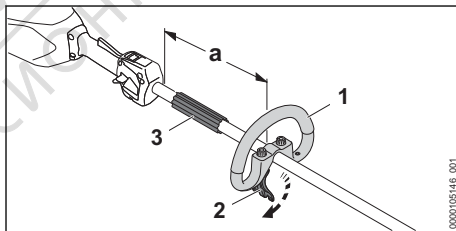
- ▶ Изключете моторната косачка и извадете акумулаторната батерия.
- ▶ Хванете здраво главата за косене с едната ръка.
- ▶ С другата ръка натиснете бутона за освобождаване, докато се фиксира.
Главата за косене изскача от вала и може да се свали.

8 Настройване на моторната косачка за ползвателя

8.1 Регулиране и настройване на кръговата обхващаща ръкохватка

Кръговата обхващаща ръкохватка може да се настрои в различни позиции в зависимост от приложението ѝ и ръста на ползвателя.

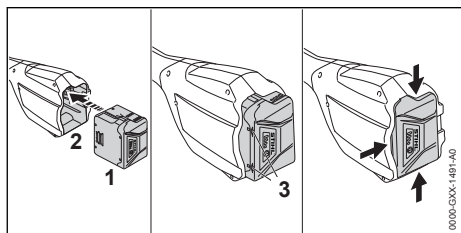
- ▶ Изключете моторната косачка и извадете акумулаторната батерия.



- ▶ Освободете бързодействащата скоба (2).
- ▶ Преместете кръговата обхващаща ръкохватка (1) в желаната позиция така, че да бъдат изпълнени следните условия:
 - Отдалечителният елемент (3) пасва между кръговата обхващаща ръкохватка (1) и дръжката за управление.
 - Разстоянието a = максимално 30 cm, не е превишено.
- ▶ Затворете бързодействащата скоба (2) така, че кръговата обхващаща ръкохватка (1) да не може да се върти повече около стебловидното тяло.

9 Поставяне и изваждане на акумулатора

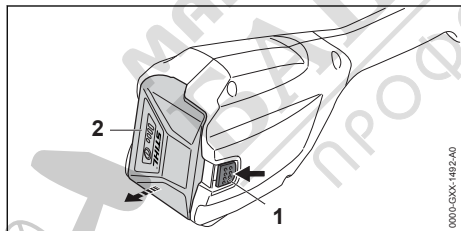
9.1 Поставяне на акумулатора



- ▶ Натиснете акумулаторната батерия (1) в приемния му отвор (2), докато се чуе щракване. Стрелките (3) на акумулатора (1) остават видими, а акумулаторът (1) е вкаран в приемния си отвор (2). Между моторната косачка и акумулаторната батерия (1) няма електрически контакт.
- ▶ Натиснете акумулатора (1) до упор в приемния му отвор (2). Акумулаторната батерия (1) зацепва при второто щракване и се затваря на една равнина с корпуса на моторната косачка.

9.2 Изваждане на акумулаторната батерия

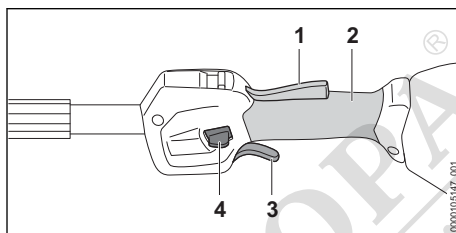
- ▶ Дръжте едната си ръка пред приемното гнездо на акумулаторната батерия, за да не изпадне акумулаторната батерия (2).



- ▶ С другата ръка натиснете блокиращия лост (1). Акумулаторната батерия (2) е деблокирана и може да се извади.

10 Включване и изключване на моторната косачка

10.1 Включване на моторната косачка



- ▶ Дръжте моторната косачка с едната ръка за дръжката за управление така, че палецът да обхваща мястото за хващане (2) на дръжката за управление.
- ▶ С другата ръка дръжте моторната косачка за кръговата обхващаща ръкохватка така, че палецът да обхваща кръговата обхващаща ръкохватка или маркуча на ръкохватката.
- ▶ С палеца натиснете освобождаващия шибър (4) надолу и го задръжте.
- ▶ С показалеца натиснете лоста за ръчно включване/изключване (3) и го задръжте. Моторната косачка ускорява и режещият инструмент се върти. Освобождаващият шибър (4) може да се пусне.

Ако Ergo лостът (1) е натиснат, лостът за ръчно включване/изключване (3) остава деблокиран. Това позволява лостът за ръчно включване/изключване да бъде пуснат и отново натиснат, без да се налага освобождаващият шибър да се натиска отново надолу.

Когато лостът за ръчно включване/изключване (3) и Ergo лостът (1) бъдат пуснати, лостът за ръчно включване/изключване (3) е блокиран. Освобождаващият шибър (4) трябва отново да се натисне надолу, за да се деблокира лостът за ръчно включване/изключване (3).

10.2 Изключване на моторната косачка

- ▶ Пуснете лоста за ръчно включване/изключване и Ergo лоста.
- ▶ Изчакайте, докато режещият инструмент престане да се върти.

- ▶ Ако режещият инструмент продължава да се върти: извадете акумулаторната батерия и се обърнете към специализиран търговски обект на STIHL.
Моторната косачка е дефектна.

11 Проверка на моторната косачка и на акумулаторната батерия

11.1 Проверка на елементите на управлението

Освобождаващ шибър, Ergo лост и лост за ръчно включване/изключване

- ▶ Извадете акумулаторната батерия.
- ▶ Опитайте се да натиснете лоста за ръчно включване/изключване без да задействате освобождаващия шибър.
- ▶ Ако лостът за ръчно включване/изключване позволява да бъде натиснат, моторната косачка да не се използва и да се потърси помощта на сътрудник в специализиран търговски обект на фирма STIHL.
Освобождаващият шибър е дефектен.
- ▶ Натиснете освобождаващия шибър и го задръжте натиснат.
- ▶ Натиснете Ergo лоста и го задръжте натиснат.
- ▶ Натиснете лоста за ръчно включване/изключване.
Освобождаващият шибър може да се пусне.
- ▶ Пуснете лоста за ръчно включване/изключване и ергономичния лост.
- ▶ Ако освобождаващият шибър, лостът за ръчно включване/изключване или Ergo лостът са трудно подвижни или не се връщат автоматично в изходна позиция: не използвайте моторната косачка и се обърнете към специализиран търговски обект на STIHL.
Освобождаващият шибър, лостът за ръчно включване/изключване или Ergo лостът е дефектен.

Включване на моторната косачка

- ▶ Поставете акумулаторната батерия.
- ▶ Натиснете освобождаващия шибър и го задръжте натиснат.
- ▶ Натиснете лоста за ръчно включване/изключване и го задръжте натиснат.
Режещият инструмент се върти.
- ▶ Ако 3 светодиода мигат в червено: извадете акумулаторната батерия и се обър-

нете към специализиран търговски обект на STIHL.

Има неизправност в моторната косачка.

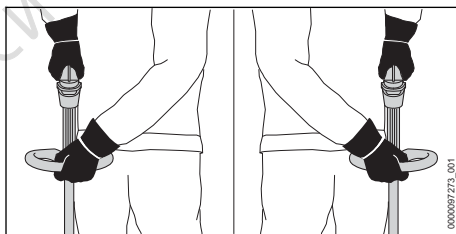
- ▶ Освободете лоста за ръчно включване/изключване.
След кратко време режещият инструмент престава да се върти.
- ▶ Ако режещият инструмент продължава да се върти: извадете акумулаторната батерия и се обърнете към специализиран търговски обект на STIHL.
Моторната косачка е дефектна.

11.2 Проверете акумулаторната батерия

- ▶ Натиснете бутона на акумулаторната батерия.
Светодиодите светят или мигат.
- ▶ Ако светодиодите не светят или не мигат: акумулаторната батерия да не се използва и да се потърси помощта на сътрудник в специализиран търговски обект на STIHL.
В акумулаторната батерия има неизправност.

12 Работа с моторната косачка

12.1 Държане и водене на моторната косачка

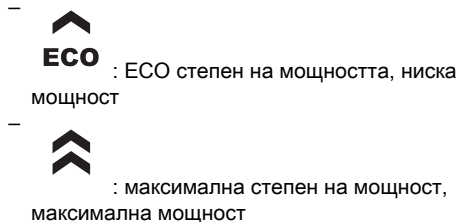


- ▶ Дръжте моторната косачка с една ръка за дръжката за управление така, че палецът да обхваща точката за хващане на дръжката за управление.
- ▶ С другата ръка дръжте моторната косачка за кръговата обхващаща ръкохватка така, че палецът да обхваща ръкохватката.

12.2 Настройка на степента на мощност

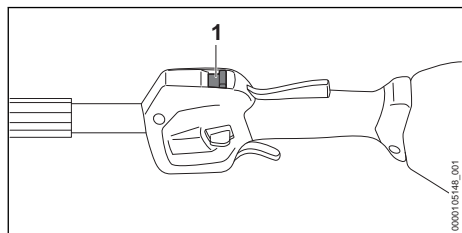
В зависимост от приложението могат да се настройат 2 степени на мощност. Позицията на плъзгача за степента на мощност (1) показва зададената степен на мощност.

Настроената степен на мощност влияе върху времето на работа на акумулаторната батерия.



Оборотите се понижават, ако е настроена Eco степен на мощност.

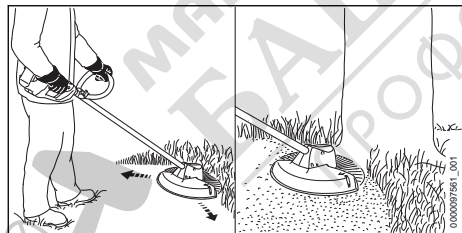
Това може да удължи експлоатационния живот на батерията.



- ▶ С палеца плъзнете шибъра за степента на мощност (1) в желаната позиция.

12.3 Косене

Разстоянието между режещия инструмент и земята определя височината на рязане.



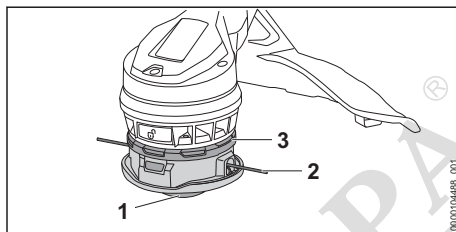
- ▶ Движете моторната косачка равномерно наляво и надясно.
- ▶ Бавно и контролирано се придвижвайте напред.

За постигане на оптимална производителност спазвайте препоръчителните температурни диапазони, 20.6.

12.4 Регулиране на кордата за косене на глави за косене AutoCut

- ▶ Леко допрете главата за косене до земята.

Отпускат се около 30 mm. Ножът за отрязване на кордата в предпазителя отрязва автоматично кордата за косене до правилната дължина.



Ако кордите за косене са по-къси от 25 mm, те не могат да бъдат регулирани автоматично.

- ▶ Изключете моторната косачка и извадете акумулаторната батерия.
- ▶ Натиснете долната част (1) по посока на горната част (3) и задръжте.
- ▶ Изтеглете на ръка кордата за косене (2).
- ▶ Ако кордите за косене (2) вече не могат да се изтеглят: сменете шпулата или кордите за косене (2).

Шпулата е празна.

Ако главата за косене е замърсена под горната част (3), кордите за косене не могат да се регулират автоматично.

- ▶ Демонтирайте главата за косене.
 - ▶ Свалете горната част (3) от главата за косене.
 - ▶ Почистете зоната под горната част (3).
 - ▶ Поставете с натиск горната част (3) върху главата за косене.
- Горната част (3) се фиксира с щракване.

13 След работа

13.1 След работа

- ▶ Изключете моторната косачка и извадете акумулаторната батерия.
- ▶ Ако моторната косачка е влажна: оставете косачката да изсъхне.
- ▶ Ако акумулаторна батерия е мокра: оставете я да изсъхне, 20.6.
- ▶ Почистете моторната косачка.
- ▶ Почистете предпазителя.
- ▶ Почистете режещия инструмент.
- ▶ Почистете акумулаторната батерия.

14 Транспортиране

14.1 Транспортиране на моторната косачка

- ▶ Изключете моторната косачка и извадете акумулаторната батерия.

Пренасяне на моторната косачка

- ▶ Носете моторната косачка с една ръка, хваната за стебловидното тяло, така, че режещият инструмент да сочи назад, а косачката да се намира в равновесно състояние.

Транспортиране на моторната косачка с превозно средство

- ▶ Закрепете моторната косачка така, че да не може да се преобърне или да се измести.

14.2 Транспортиране на акумулаторната батерия

- ▶ Изключете моторната косачка и извадете акумулаторната батерия.
- ▶ Убедете се, че акумулаторната батерия се намира в състояние, съответстващо на изискванията за техническа безопасност.
- ▶ Опаковайте акумулаторната батерия така, че да не може да се мести в опаковката.
- ▶ Подсигурете опаковката така, че да не може да се движи.

Акумулаторната батерия подлежи на изискванията за транспортиране на опасни товари. Акумулаторната батерия е класифицирана като UN 3480 (литиево-йонни батерии) и е изпитана в съответствие с Ръководството на ООН "Изпитвания и критерии, част III, подраздел 38.3".

Правилата за транспортиране са посочени на www.stihl.com/safety-data-sheets.

14.3 Транспортиране на зарядното устройство

- ▶ Извадете щепсела от контакта.
- ▶ Извадете акумулаторната батерия.
- ▶ Развийте охраняващия кабел и го закрепете към зарядното устройство.
- ▶ Ако зарядното устройство се транспортира в превозно средство: обезопасете зарядното устройство с обтяжни ремъци, ремъци или мрежа така, че зарядното устройство да не се преобърне или движи.


15 Съхранение

15.1 Съхраняване на моторната косачка

- ▶ Изключете моторната косачка и извадете акумулаторната батерия.
- ▶ Моторната косачка да се съхранява така, че да бъдат изпълнени следните условия:
 - Моторната косачка не може да се преобърне или да се измести.
 - Моторната косачка се съхранява извън обсега на деца.
 - Моторната косачка е чиста и суха.
- ▶ Ако моторната косачка ще се съхранява за повече от 30 дена: демонтирайте режещия инструмент.

15.2 Съхраняване на акумулаторната батерия

STIHL препоръчва акумулаторната батерия да се съхранява в състояние на зареждане между 40 % и 60 % (2 светещи постоянно в зелено светодиода).

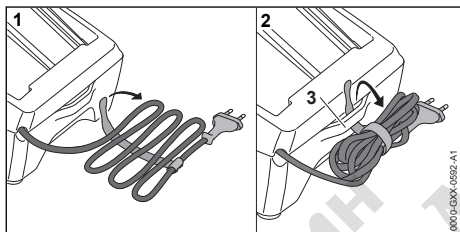
- ▶ Съхранявайте акумулаторната батерия така, че да бъдат изпълнени следните условия:
 - Акумулаторната батерия да се намира извън обсега на деца.
 - Акумулаторната батерия е чиста и суха.
 - Акумулаторната батерия да се намира в затворено помещение.
 - Акумулаторната батерия да е свалена от моторната косачка.
 - Ако акумулаторната батерия се съхранява в зарядното устройство: извадете щепсела и съхранявайте акумулаторната батерия със състояние на зареждане между 40 % и 60 % (2 светещи в зелено светодиода).
 - Акумулаторната батерия не е съхранявана извън посочените температурни граници,  20.5.

УКАЗАНИЕ

- Ако акумулаторната батерия не се съхранява така, както е описано в това ръководство за употреба, акумулаторната батерия може да се разреди дълбоко и по този начин да се повреди непоправимо.
 - ▶ Заредете изтощена батерия, преди да я съхранявате. STIHL препоръчва акумулаторната батерия да се съхранява в състояние на зареждане между 40 % и 60 % (2 светещи постоянно в зелено светодиода).
 - ▶ Съхранявайте акумулаторната батерия отделно от моторната косачка.

15.3 Съхраняване на зарядното устройство

- ▶ Извадете щепсела от контакта.



- ▶ Развийте захранващия кабел и го закрепете към зарядното устройство.
- ▶ Зарядното устройство да се съхранява така, че да бъдат изпълнени следните условия:
 - Зарядното устройство се намира извън обсега на деца.
 - Зарядното устройство е чисто и сухо.
 - Зарядното устройство се намира в затворено помещение.
 - Зарядното устройство не е закачено на захранващия кабел или на държача (3) за захранващия кабел.
 - Зарядното устройство не е съхранявано извън посочените температурни граници, □ 20.5.

16 Почистване

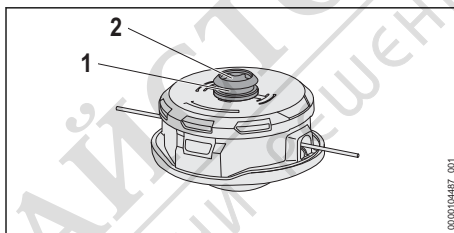
16.1 Почистване на моторната косачка

- ▶ Изключете моторната косачка и извадете акумулаторната батерия.
- ▶ Почистете моторната косачка с влажна кърпа.
- ▶ Почистете вентилационните отвори с четка.

- ▶ Извадете чуждите тела от приемното гнездо на акумулаторната батерия и почистете вътрешността на гнездото с влажна кърпа.
- ▶ Почистете електрическите контакти в приемния отвор на акумулатора с мека четка.
- ▶ Почистете зоната под вентилаторната перка с четчица или мека четка.

16.2 Почистване на предпазителя и на режещия инструмент

- ▶ Изключете моторната косачка и извадете акумулаторната батерия.
- ▶ Почистете предпазителя и режещия инструмент с влажна кърпа или с мека четка.



- ▶ Почистете жлеба (1) и държача на вала (2) с влажна кърпа или с мека четка.

16.3 Почистване на акумулатора

- ▶ Почистете акумулатора (батерията) с влажна кърпа.

16.4 Почистване на зарядното устройство

- ▶ Извадете щепсела от контакта.
- ▶ Почистете зарядното устройство с влажна кърпа.
- ▶ Почистете вентилационните отвори с четка.
- ▶ Почистете електрическите контакти на зарядното устройство с малка четчица или мека четка.

17 Поддръжка /обслужване

17.1 Интервали за техническо обслужване и поддръжка

Интервалите за техническо обслужване и поддръжка зависят от условията на околната среда и работните условия. STIHL препоръчва следните интервали за техническо обслужване и поддръжка:

Ежегодно

- ▶ Моторната косачка трябва да се провери от специализиран търговски обект на STIHL.

18 Ремонт

18.1 Ремонт на моторната косачка, режещия инструмент, акумулаторната батерия и зарядното устройство

Ползвателят не може самостоятелно да ремонтира моторната косачка, режещия инструмент, акумулаторната батерия и зарядното устройство.


▶ Ако моторната косачка или режещият инструмент са повредени: не използвайте

моторната косачка или режещия инструмент и потърсете специализиран търговски обект на STIHL.

- ▶ Ако акумулаторната батерия е дефектна или повредена: сменете акумулаторната батерия.
- ▶ Ако зарядното устройство е дефектно или повредено: сменете зарядното устройство.
- ▶ Ако захранващият кабел е дефектен или повреден: зарядното устройство да не се използва и захранващият кабел да се смени в специализиран търговски обект на фирма STIHL.

19 Отстраняване на неизправности

19.1 Отстраняване на неизправности по моторната косачка или акумулаторната батерия

Неизправност	Светодиоди на акумулаторната батерия	Причина	Отстраняване
 При включване моторната косачка не започва да работи.	1 светодиода мига в зелено.	Състоянието на зареждане на акумулаторната батерия е твърде ниско.	▶ Заредете акумулаторната батерия.
	1 светодиода свети в червено в червено.	Акумулаторната батерия е силно загряла или силно се е охладила.	▶ Извадете акумулаторната батерия. ▶ Оставете акумулаторната батерия да се охлади или затопли.
	3 светодиода мигат в червено.	Има неизправност в моторната косачка.	▶ Извадете акумулаторната батерия. ▶ Почистете електрическите контакти в приемното гнездо за акумулаторната батерия. ▶ Поставете акумулаторната батерия. ▶ Включете моторната косачка. ▶ Ако 3 светодиода продължават да мигат в червено: не използвайте моторната косачка и се обърнете към специализиран търговски обект на STIHL.
	3 светодиода светят в червено.	Моторната косачка е прегряла.	▶ Извадете акумулаторната батерия. ▶ Оставете моторната косачка да се охлади.
	4 светодиода мигат в червено.	В акумулаторната батерия има неизправност.	▶ Извадете акумулаторната батерия и отново я поставете. ▶ Включете моторната косачка. ▶ Ако 4 светодиода продължават да мигат в червено: не използвайте акумулаторната батерия и се обърнете към специализиран търговски обект на STIHL.
		Прекъсната е електрическата връзка между моторната косачка и акумулаторната батерия.	▶ Извадете акумулаторната батерия. ▶ Почистете електрическите контакти в приемното гнездо за акумулаторната батерия. ▶ Поставете акумулаторната батерия.

Неизправност	Светодиоди на акумулаторната батерия	Причина	Отстраняване
		Моторната косачка или акумулаторната батерия са влажни.	▶ Оставете моторната косачка или акумулаторната батерия да изсъхнат, 20.6.
Моторната косачка се самоизключва по време на работа.	3 светодиода светят в червено.	Моторната косачка е прегоряла.	▶ Извадете акумулаторната батерия. ▶ Оставете моторната косачка да се охладя.
		Има електрическа неизправност.	▶ Извадете акумулаторната батерия и отново я поставете. ▶ Включете моторната косачка.
Продължителността на работа на моторната косачка е твърде кратка.		Акумулаторната батерия не е заредена напълно.	▶ Заредете докрай акумулаторната батерия.
		Експлоатационният живот на акумулаторната батерия е надхвърлен.	▶ Сменете акумулаторната батерия.
Степените на мощност не могат да се настроят.		Лостът за ръчно включване/ изключване е натиснат и моторната косачка е включена.	▶ Настройте степента на мощност така, както е описано в това ръководство за употреба.
Главата за косене не може да се монтира.		Бутонът за освобождаване на вентилаторната перка не е натиснат.	▶ Натиснете бутона за освобождаване. ▶ Монтирайте главата за косене.
		Главата за косене или валът, или вентилаторната перка са замърсени.	▶ Почистете главата за косене, вала и вентилаторната перка.
		Бутонът за освобождаване не изскоча навън и остава натиснат.	▶ Почистете главата за косене, вала и вентилаторната перка. ▶ Ако бутонът за освобождаване остане натиснат: обърнете се към специализиран търговски обект на STIHL.
Главата за косене не може да се демонтира, въпреки че бутонът за освобождаване е натиснат.		Главата за косене или валът, или вентилаторната перка са замърсени.	▶ Свалете главата за косене от вала. ▶ Почистете главата за косене, вала и вентилаторната перка.
След поставяне на акумулаторната батерия в зарядното устройство процесът на	1 светодиод свети в червено.	Акумулаторната батерия е силно загряла или силно се е охладяла.	▶ Оставете акумулаторната батерия вътре в зарядното устройство. Процесът на зареждане стартира автоматично, щом се достигне допустимият температурен диапазон.

Неизправност	Светодиоди на акумулаторната батерия	Причина	Отстраняване
зареджана не стартира.			

19.2 Отстраняване на неизправности в зарядното устройство

Неизправност	Светодиод на зарядното устройство	Причина	Отстраняване
Акумулаторната батерия не се зарежда.	Светодиодът мига в червено.	Електрическата връзка между зарядното устройство и акумулаторната батерия е прекъсната.	<ul style="list-style-type: none"> ▶ Извадете акумулаторната батерия. ▶ Почистете електрическите контакти на зарядното устройство. ▶ Поставете акумулаторната батерия.
		В зарядното устройство няма неизправности.	▶ Не използвайте повече зарядното устройство и се обърнете към специализиран търговски обект на STIHL.

19.3 Поддръжка за продукта и помощ за употребата

Поддръжка за продукта и помощ за употребата можете да получите в специализиран търговски обект на STIHL.

Възможности за контакт и допълнителна информация можете да намерите на <https://support.stihl.com> или www.stihl.com.

20 Технически данни

20.1 Моторна косачка STIHL FSA 70.0 R

- Разрешена акумулаторна батерия: STIHL AK
- Тегло с най-тежката глава за косене и прилежащия най-тежък предпазител, без акумулаторна батерия: 3,2 kg
- Дължина без режещ инструмент: 1660 mm
- Максимални обороти на режещия инструмент: 6500 об/мин

Продължителността на работа е посочена на www.stihl.com/battery-life.

20.2 Акумулаторна батерия STIHL AK

- Технология на акумулаторната батерия: литиево-йонна
- Напрежение: 36 V
- Капацитет в Ah: виж табелката с данни
- Вътрешна енергия в Wh: виж табелката с данни

– Тегло в kg: виж заводска табелка

20.3 Зарядно устройство STIHL AL 101

- Номинално напрежение: виж табелката с данни
- Честота: виж табелката с данни
- Номинална мощност: виж табелката с данни
- Електрически ток за зареждане: виж табелката с данни

Времето на зареждане е посочено в линка www.stihl.com/charging-times.

20.4 Удължителни проводници

Когато се използва удължителен проводник, жиците му в зависимост от напрежението и дължината на проводника трябва да имат поне следните сечения:

Ако номиналното напрежение върху табелката с данни е 220 V до 240 V:

- дължина на проводника до 20 m: AWG 15 / 1,5 mm²
- дължина на проводника от 20 m до 50 m: AWG 13 / 2,5 mm²

Ако номиналното напрежение върху табелката с данни е 100 V до 127 V:

- дължина на проводника до 10 m: AWG 14 / 2,0 mm²
- дължина на проводника от 10 m до 30 m: AWG 12 / 3,5 mm²

20.5 Температурни граници



ПРЕДУПРЕЖДЕНИЕ

- Акумулаторната батерия не е защитена срещу всички въздействия на околната среда. Ако акумулаторната батерия е изложена на неподходящи въздействия на околната среда, тя може да експлодира. Хората могат да бъдат сериозно наранени и да възникнат материални щети.
 - ▶ Не зареждайте акумулаторната батерия при температури под $-20\text{ }^{\circ}\text{C}$ или над $+50\text{ }^{\circ}\text{C}$.
 - ▶ Не използвайте моторната косачка, акумулаторната батерия или зарядното устройство при температури под $-20\text{ }^{\circ}\text{C}$ или над $+50\text{ }^{\circ}\text{C}$.
 - ▶ Не съхранявайте моторната косачка, акумулаторната батерия или зарядното устройство при температури под $-20\text{ }^{\circ}\text{C}$ или над $+70\text{ }^{\circ}\text{C}$.

20.6 Препоръчителни температурни диапазони

За постигане на оптимална производителност на моторната косачка, акумулаторната батерия и зарядното устройство спазвайте следните температурни диапазони:

- Зареждане: $+5\text{ }^{\circ}\text{C}$ до $+40\text{ }^{\circ}\text{C}$
- Употреба: $-10\text{ }^{\circ}\text{C}$ до $+40\text{ }^{\circ}\text{C}$
- Съхранение: $-20\text{ }^{\circ}\text{C}$ до $+50\text{ }^{\circ}\text{C}$

Ако акумулаторната батерия се зарежда, използва или съхранява извън препоръчителните температурни диапазони, производителността може да се понижи.

Ако акумулаторната батерия е мокра или влажна, оставете я да изсъхне за поне 48 ч при над $+15\text{ }^{\circ}\text{C}$ и под $+50\text{ }^{\circ}\text{C}$, както и при 70 % влажност на въздуха. По-високата влажност може да увеличи времето за сушене.

20.7 Акустични и вибрационни стойности

Коефициентът К за нивото на звуковото налягане възлиза на 2 dB(A). Коефициентът К за нивото на звукова мощност възлиза на 2 dB(A). Коефициентът К за вибрационните стойности възлиза на 2 m/s^2 .

STIHL препоръчва да се носят антифони (защита на слуха).

Използване с глава за косене освен PolyCut 12-2

- Ниво на звуково налягане L_{pA} , измерено съгласно IEC 62841-4-4: 76 dB(A)
- Максимално ниво на звукова мощност L_{wA} , измерено съгласно IEC 62841-4-4: 91 dB(A)
- Вибрационна стойност a_{hv} , измерена съгласно IEC 62841-4-4
 - Дръжка за управление: $2,0\text{ m/s}^2$
 - Кръгова обхващаща С-образна ръкохватка: $4,9\text{ m/s}^2$

Използване с глава за косене PolyCut 12-2

- Ниво на звуково налягане L_{pA} , измерено съгласно IEC 62841-4-4: 79 dB(A)
- Максимално ниво на звукова мощност L_{wA} , измерено съгласно IEC 62841-4-4: 91 dB(A)
- Вибрационна стойност a_{hv} , измерена съгласно IEC 62841-4-4
 - Дръжка за управление: $2,0\text{ m/s}^2$
 - Кръгова обхващаща С-образна ръкохватка: $3,8\text{ m/s}^2$

Посочените стойности на вибрациите са измерени по стандартизиран метод на изпитване и могат да бъдат използвани за сравнение на електрически уреди. Действително възникващите вибрационни стойности могат да се различават от посочените стойности, в зависимост от начина на приложение. Посочените вибрационни стойности могат да бъдат използвани за първоначална оценка на вибрационното натоварване. Действителното вибрационно натоварване трябва да бъде оценено. При това могат да се вземат под внимание също и периодите от време, през които електроуредът е изключен, както и тези, през които той е включен, но работи без натоварване.

Информация относно изпълнението на директивата за работодатели относно вибрациите 2002/44/ЕО можете да намерите на www.stihl.com/vib.

20.8 REACH

Съкращението "REACH" обозначава регламента на ЕГ (Европ. общност) за регистриране, анализ и допустимост на химическите препарати.

Информацията за изпълнение на регламента REACH е посочена по-долу www.stihl.com/reach.

21 Комбинация от режещи инструменти и предпазители

21.1 Моторна косачка STIHL FSA 70 R

Следните глави за косене са разрешени за монтиране заедно с предпазителя:

- Глава за косене AutoCut C 12-2:
 - с корда за косене „кръгла, тиха“ с диаметър от 2,0 mm или 2,4 mm
- Глава за косене PolyCut 12-2:
 - с ножове „оранжеви“ (Ø 330 mm)

22 Резервни части и принадлежности

22.1 Резервни части и принадлежности

STIHL С тези символи се обозначават оригинални резервни части на STIHL и оригинални принадлежности на STIHL.

Фирма STIHL препоръчва да се използват оригинални резервни части и оригинални принадлежности на STIHL.

Резервните части и принадлежностите на други производители не могат да бъдат оценени от STIHL по отношение на надеждността, безопасността и пригодността им, въпреки продължаващото наблюдение на пазара и STIHL не може да гарантира използването им.

Оригинални резервни части и оригинални принадлежности на STIHL се предлагат от специализиран търговски обект на STIHL.

23 Отстраняване /изхвърляне

23.1 Отстраняване /изхвърляне на моторната косачка, акумулаторната батерия и зарядното устройство

Информацията относно изхвърлянето можете да получите от местната администрация или от специализиран търговски обект на STIHL.

Неправилното изхвърляне може да увреди здравето и да замърси околната среда.

- Занесете продуктите на STIHL, включително опаковките, до подходящ събирате-

лен пункт за рециклиране в съответствие с местните разпоредби.

- Не ги изхвърляйте заедно с битовите отпадъци.

24 Декларация на ЕС (EU) за съответствие

24.1 Моторна косачка STIHL FSA 70.0 R

ANDREAS STIHL AG & Co. KG
Badstraße 115
D-71336 Waiblingen

Германия

декларира на своя собствена отговорност, че

- вид: акумулаторна моторна косачка, задвижвана от акумулаторна батерия
- категория на машината: тример за трева
- фабрична марка: STIHL
- тип: FSA 70.0 R
- серийна идентификация: FA07

отговаря на съответните разпоредби на директивите 2011/65/EC, 2006/42/EO, 2014/30/EC и 2000/14/EO и е разработен и произведен съгласно валидните към датата на производство версии на следните стандарти: EN 55014-1, EN 55014-2, EN 62841-1 и ISO 12100, при спазване на IEC 62841-4-4, EN 60335-1 и EN 50636-2-91.

За определяне на измереното и на гарантираното максимално ниво на акустичното налягане се процедира съгласно директивата 2000/14/EC, приложение VI.

Участващ нотифициран орган: VDE Prüf- u. Zertifizierungsinstitut, Merianstraße 28, 63069 Offenbach, Германия

- Измерено ниво на звукова мощност: 91 dB(A)
- Гарантирано ниво на звуковата мощност: 93 децибела/dB(A)

Техническата документация се съхранява в отдел Одобрение на продукти на ANDREAS STIHL AG & Co. KG.

Годината на производство, страната на производство и машинният номер са посочени върху моторната косачка.

Вайблинген, 2024-07-23

ANDREAS STIHL AG & Co. KG

в качеството на заместник



Robert Olma, Vice President, Regulatory Affairs
& Global Governmental Relations

25 Адреси

www.stihl.com

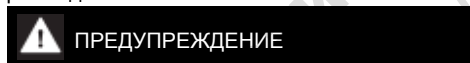
26 Общи указания за безопасност за електрически инструменти

26.1 Въведение

Този раздел предава съдържанието на текста на предварително формулираните в европейския норматив EN/IEC 62841 общи указания за безопасност на ръчно управлявани, задвижвани с двигател електроинструменти.

STIHL трябва да отпечата тези текстове.

Указанията за безопасност за предотвратяване на електрически удар, които са посочени в "Електрическа безопасност", не са приложими за задвижваните с акумулаторна батерия изделия на STIHL.



ПРЕДУПРЕЖДЕНИЕ

- **Прочетете внимателно всички указания за безопасност, инструкции, илюстрации и технически данни, с които е оборудван електроинструмента.** Всякакви пропуски при спазването на инструкциите по-долу могат да причинят електрически удар, пожар и/или тежки наранявания. **Съхранявайте указанията и инструкциите за безопасност на сигурно място за по-нататъшна употреба.**

Понятието "електроинструмент", използвано при указанията за безопасност се отнася за електроинструменти, задвижвани с ток от електрическата мрежа (с кабел за електрическо захранване от мрежата) и за електроинструменти, задвижвани с акумулаторна батерия (без кабел за електрическо захранване от мрежата).

26.2 Безопасност на работното място

- a) **Поддържайте Вашето работно място чисто и добре осветено.** Безредие или

неосветени работни места могат да доведат до злополука.

- b) **Не работете с електрическия инструмент в застрашена от експлозия среда, в която се намират запалими течности, газове или прах.** Електроинструментите образуват искри, които могат да възпламенят праха или изпаренията.
- c) **По време на използването на електрически инструмент дръжте децата и другите лица надалеч.** При отклоняване на вниманието можете да загубите контрол върху електрическия инструмент.

26.3 Електрическа безопасност

- a) **Щепселът за връзка на електрическия инструмент с мрежата трябва да съответства на контакта. Щепселът не бива да се променя по какъвто и да било начин. Не използвайте адаптерни щепсели заедно със заземени електрически инструменти.** Непроменените щепсели и съответстващите контакти намаляват риска от електрически токов удар.
- b) **Избягвайте контакт на тялото Ви със заземени повърхности като тези на тръби, отоплителни тела, електрически печки и хладилници.** Ако тялото Ви е заземено, съществува повишен риск от удар с електрически ток.
- c) **Пазете електрическите инструменти от дъжд или влага.** Проникването на вода в електрическия инструмент води до повишен риск от удар с електрически ток.
- d) **Не използвайте захранващия кабел за цели, които не са по предназначението му. Никога не използвайте захранващия кабел за носене, дърпане или за изваждане на щепсела на електрическия инструмент от контакта. Пазете захранващия кабел от топлина, масло, остри ръбове или движещи се части.** Повредените или усуканите захранващи проводници водят до повишен риск от удар с електрически ток.
- e) **Ако работите с електрически инструмент на открито, използвайте само удължителни кабели, които са подходящи за работа навън.** Употребата на удължителен кабел, който е подходящ за работа навън, намалява риска от електрически токов удар.

f) **Ако не може да се избегне работа с електрическия инструмент във влажна среда, използвайте защитен прекъсвач срещу утечен ток.** Употребата на защитния прекъсвач с диференциална защита срещу недопустимия утечен ток намалява риска от електрически токов удар.

26.4 Безопасност на хора

a) **Бъдете предпазливи, внимавайте какво правите и подходете разумно към работата с електрически инструмент. Никога не използвайте електрическия инструмент, ако сте уморени или се намирате под влиянието на наркотици, алкохол или медикаменти.** Дори и само един миг на невнимание при употребата на електрическия инструмент може да доведе до сериозни наранявания.

b) **Носете лично предпазно оборудване и винаги предпазни очила.** Носенето на лично предпазно оборудване, като прахо-защитна маска, защитни обувки с предпазници от хлъзгане подметки с грайфери, предпазна каска или антифони за защита на слуха, според вида и начина на използване на електрическия инструмент, намалява риска от наранявания.

c) **Избягвайте неволно пускане на машината в действие. Обезателно проверете, за да сте сигурни, че електрическият инструмент е изключен, преди да го включите към мрежата за електрическо захранване и/или към акумулаторната батерия, преди да го хванете или носите.** Ако по време на пренасяне на електрическия инструмент държите пръста си на превключвателя или ако свържете електрическия инструмент във включено състояние към електрическото захранване, това може да доведе до злополуки.

d) **Преди да включите електрическия инструмент, отстранете всички инструменти за настройка или гаечни ключове.** Ако в някоя въртяща се част на електрическия инструмент се намира инструмент или ключ, това може да доведе до наранявания.

e) **Избягвайте необичайни положения на тялото.** Грижете се винаги да заемате сигурна и стабилна стойка и пазете равновесие по всяко време. По този начин можете да контролирате електрическия инструмент в неочаквани ситуации.

f) **Носете подходящо облекло. Не носете широки дрехи или украшения. Пазете косите си и облеклото далеч от въртящите се части на апарата.** Широките дрехи, украшенията или дългите коси могат да се закачат във въртящите се части на апарата.

g) **Ако могат да бъдат монтирани устройства за прахосмучене или улавяне на прах, те трябва да се свържат и да се използват правилно.** Използването на прахосмучене може да намали опасностите, причинени от запрашаване.

h) **Не проявявайте небрежност по отношение на безопасността и не пренебрегвайте правилата за техника на безопасност, дори ако след многократна употреба на електрическия инструмент вече го познавате добре.** Небрежното поведение може за броени части от секундата да доведе до тежки наранявания.

26.5 Използване и боравене с електрически инструмент

a) **Не претоварвайте електрическия инструмент. При работа използвайте предназначения за това електрически инструмент.** С подходящия електрически инструмент се работи по-добре и по-безопасно в дадена обхват на мощност.

b) **Не използвайте електрически инструмент, чийто превключвател е дефектен.** Ако електрическият инструмент не може вече да се включва или изключва, той е опасен и трябва да се ремонтира.

c) **Винаги изваждайте щепсела от контакта и/или отстранявайте сменяемата акумулаторна батерия преди да предприемате настройка по апарата, преди да сменят частите на работния инструмент или оставят електрическия инструмент на съхранение.** Тази предпазна мярка предотвратява неволно задействане на електрическия инструмент.

d) **Съхранявайте електрическите инструменти, които не се ползват в момента, далеч от обсега на деца.** Не позволявайте електрическият инструмент да се използва от лица, които не са запознати подробно с него или не са прочели тези инструкции. Електрическите инструменти са опасни, ако се използват от неопитни лица.

- e) **Поддържайте грижливо електрическите инструменти и работния инструмент.** Контролирайте редовно дали движещите се части функционират правилно и дали не заяждат, дали няма счупени части или части, които са така повредени, че да пречат на функционирането на електрическия инструмент. **Давайте за ремонт повредените части, преди да използвате електрическия инструмент.** Много злополуки се причиняват от лошо поддържани електрически инструменти.
- f) **Поддържайте електрическите инструменти винаги остри и чисти.** Грижливо поддържаните режещи инструменти с остри режещи ръбове се заклещават по-малко и се управляват по-лесно.
- g) **Използвайте електрическия инструмент, работния инструмент, работните инструменти и т.н. съгласно посочените тук инструкции.** При това съблюдавайте условията на работа и извършваната дейност. Използването на електрическите инструменти за други освен предвидените за тях цели и приложения, може да доведе до опасни ситуации.
- h) **Поддържайте ръкохватките и повърхностите на ръкохватките в сухо, чисто състояние, незамърсени с масло и мазнини.** Хлъзгавите ръкохватки и повърхности на ръкохватките не позволяват стабилно обслужване и контрол на електрическия инструмент в непредвидени ситуации.
- и) **които биха могли да предизвикат съединяване на късо на контактите.** Късо съединение между контактите на батерията (акумулатора) може да причини изгаряния или огън.
- d) **При погрешно използване, от батерията (акумулатора) може да изтече акумулаторна течност. Избягвайте контакт с течността.** При случаен контакт с течността съответното място да се промие с вода. **Ако течността попадне в очите, трябва да се потърси лекар.** Изтичащата акумулаторна течност може да причини дразнене или изгаряне на кожата.
- e) **Не използвайте повредени или променени акумулаторни батерии.** Повредените или променените акумулаторни батерии могат да имат непредвидено поведение и така да доведат до пожар, експлозия или да предизвикат опасност от нараняване.
- f) **Не подлагайте акумулаторната батерия на въздействието на огън или високи температури.** Откритият огън или температура над 130 °C (265 °F) могат да предизвикат експлозия.
- g) **Спазвайте всичките инструкции за зареждане и никога не зареждайте акумулаторната батерия или акумулаторния инструмент извън посочения в Ръководството за експлоатация температурен диапазон.** Неправилното зареждане или зареждане извън допустимия температурен диапазон може да разруши акумулаторната батерия и да увеличи опасността от пожар.

26.6 Използване и третиране на акумулаторния инструмент

- a) **Зареждайте акумулаторните батерии само със зарядните устройства, които са препоръчани от производителя.** За зарядно устройство, което е подходящо за определен вид акумулаторни батерии съществува опасност от пожар, ако то се използва с други акумулаторни батерии.
- b) **Използвайте в електрическите инструменти само предназначените за това батерии (акумулатори).** Използването на други батерии (акумулатори) може да доведе до наранявания и опасност от пожар.
- c) **Ако батерията (акумулаторът) не се използва, тя трябва да се държи далеч от кламери, монети, ключове, пирони, винтове или други малки метални предмети,**

26.7 Сервиз

- a) **Давайте Вашия електрически инструмент за ремонт само при квалифициран и специализиран персонал и само с оригинални резервни части.** По този начин се осигурява спазването на безопасността на апарата.
- b) **Никога не правете поддръжка на повредени акумулаторни батерии.** Всички дейности по поддръжката на акумулаторните батерии трябва да се извършват само от производителя или от оторизирани сервизни работилници.

26.8 Указания за безопасност за тример за трева, хросторез и хросторез с режещ диск

- a) **Не използвайте машината при лошо време, особено при гръмотевични бури.** Това намалява риска да бъдете ударени от мълния.
- b) **Проучете внимателно работната зона за диви животни.** Дивите животни могат да бъдат наранени от работещата машина.
- c) **Огледайте внимателно работната зона и отстранете всички камъни, пръчки, телове, кости и други чужди тела.** Изхвърляните части могат да причинят наранявания.
- d) **Преди да използвате машината винаги проверявайте дали режещият инструмент или режещият диск и режещият блок не са повредени.** Повредените части увеличават риска от нараняване.
- e) **Следвайте инструкциите за смяна на работните инструменти.** Неправилно затегнатите гайки или болтове на режещия диск могат или да го повредят, или да доведат до разхлабването му.
- f) **Номиналните обороти на режещия инструмент трябва да се поне толкова високи, колкото максималните обороти, посочени върху машината.** Режещите инструменти, въртящи се по-бързо от номиналната им обороти, могат да се счупят и да излетят.
- g) **Носете защита за очите или главата и предпазни ръкавици.** Подходящите лични предпазни средства ще намалят нараняванията, причинени от летящи отломки или случаен контакт с режещата корда или режещия диск.
- h) **По време на работа винаги носете защитни обувки с нехлъзгащи се подметки. Никога не работете боси или със сандали с отворени пръсти.** Това ще намали опасността от нараняване на крака при контакт с въртящата се режеща корда или режещия диск.
- i) **По време на работа с машината винаги носете защитни обувки. Никога не работете боси или със сандали с отворени пръсти.** Това ще намали опасността от нараняване на крака при контакт с въртящата се режеща корда или режещия диск.
- j) **По време на работа с машината носете дълги панталони.** Голата кожа увеличава вероятността от наранявания от изхвърчащи предмети.
- k) **По време на работа дръжте зрителите далеч.** Изхвърляните части могат да причинят сериозни наранявания.
- l) **При работа с машината винаги използвайте и двете си ръце.** Дръжте машината с две ръце, за да избегнете загуба на контрол.
- m) **Дръжте машината само за изолираните повърхности за хващане, тъй като режещата корда или режещият диск могат да попаднат на скрити под повърхността електрически проводници или на собствения мрежов кабел.** Контактът на режещата корда или режещия диск с токопроводящ кабел под напрежение може да постави под напрежение металните части на уреда и да предизвика електрически удар.
- n) **Внимавайте винаги да заемате сигурна и стабилна стойка и работете с машината само когато стоите на земята.** Хлъзгав терен или нестабилни опорни повърхности могат да доведат до загуба на равновесие или загуба на контрол над машината.
- o) **Не работете с машината на прекалено стръмни склонове.** Това намалява риска от загуба на контрол, подхлъзване и падане, което може да доведе до наранявания.
- p) **Когато работите по склонове се уверете, че сте заели стабилна стойка; винаги работете напречно на склона, никога нагоре или надолу, и бъдете изключително внимателни при промяна на посоката на работа.** Това намалява риска от загуба на контрол, подхлъзване и падане, което може да доведе до наранявания.
- q) **По време на работа дръжте всички части на тялото си далеч от режещата корда или режещия диск. Преди да включите машината, се уверете, че режещата корда или режещият диск не докосват нищо.** Момент на невнимание по време на работа с машината може да доведе до нараняване на вас или други.
- r) **Не работете с машината над нивото на кръста.** Това помага да се избегне случаен контакт с режещата корда или реже-

- щия диск и позволява по-добър контрол на машината в неочаквани ситуации.
- s) **Когато подрязвате храст или режете дърво под напрежение, бъдете готови за тяхното отпружиниране.** При отпускане на дървесните влакна, храстът или дървото могат да ударят оператора и/или да изкарат машината извън контрол.
- t) **Бъдете особено внимателни при рязане на ниски насаждения и млади фиданки.** Тънкия материал може да се закачи или улови от режещия диск и да Ви удари или да Ви накара да загубите равновесие.
- u) **Дръжте машината под контрол и не докосвайте режещите дискове или други опасни части, докато се движат.** Това намалява риска от нараняване от движещи се части.
- v) **Носете машината изключена и далеч от тялото си.** Правилното боравене с машината ще намали вероятността от случаен контакт с въртящите се режещ диск.
- w) **Про транспортиране или съхраняване на машината винаги поставяйте предпазната капачка върху металния режещ диск.** Правилното боравене с машината намалява вероятността от случаен контакт с режещия диск.
- x) **Използвайте резервните корди, резервните режещи глави или резервните режещи дискове само както е посочени от производителя.** Неправилно подобрите резервни части могат да увеличат риска от счупване и нараняване.
- y) **Уверете се, че превключвателят е изключен, а акумулаторната батерия - снета, преди да отстраните заседналият материал или да обслужите машината.** Неочакваното задействане на машината при отстраняване на заседналият материал може да доведе до сериозни наранявания.

Cuprins

1	Prefață.....	317
2	Informații referitoare la acest Manual de инструкции.....	318
3	Cuprins.....	318
4	Instrucțiuni de siguranță.....	319
5	Прегătirea motocoasei de функциониране.....	327
6	Încărcarea батерии и а LED-urilor.....	327

7	Asamblarea motocoasei.....	328
8	Reglarea motocoasei pentru utilizator....	329
9	Introducerea și scoaterea батерии.....	329
10	Помпиреа и опиреа motocoasei.....	330
11	Verificarea акумулаторули и а motocoasei.....	330
12	Lucrul cu motocoasa.....	331
13	După lucru.....	332
14	Transportarea.....	332
15	Stocarea.....	332
16	Curățare.....	333
17	Întреținере.....	333
18	Reparare.....	333
19	Depanare.....	334
20	Date tehnice.....	335
21	Comбинаții între unelte tăietoare și апărăтори.....	337
22	Piese de schimb și accesorii.....	337
23	Eliminare.....	337
24	Declarație de conformitate EU.....	337
25	Adrese.....	337
26	Instrucțiuni generale de siguranță pentru electrounelte.....	337

1 Prefață

Stimată clientă, stimatе client,

ne bucurăm că аți ales STIHL. Dezvoltăm și executăm produsele noastre în calitate de vârf, conform nevoilor clienților nostri. În felul acesta иау наștere produse de mare fiabilitate chiar și în condiții de solicitare extremă.

STIHL înseamnă calitate de vârf și în domeniul de service. Atelierele noastre de specialitate oferă consiliere și instrucțiuni competente, dar și о cuprinzătoare asistență tehnică.

Compania STIHL се angajează în mod expres să protejeze natura. Aceste instrucțiuni de utilizare sunt concepute pentru а vă ajuta а utilizezarea sigură și ecologică а produsului dumneavoastră STIHL pe о durată lungă de exploatare.

Vă mulțumим pentru încredere și vă dorим multă bucurie la utilizarea produsului dumneavoastră STIHL.



Dr. Nikolas Stihl

IMPORTANT! ÎNAINTE DE UTILIZARE, CITIȚI ȘI PĂSTRAȚI INSTRUCȚIUNILE.