

Instrukcja ważna dla urządzeń wyprodukowanych po: / Instruction manual valid for devices manufactured after: / Návod pro zařízení vyrobená po: / Návod pre obsluhu zariadení vyrobených po: / Instrukcija – įrenginiai, kurie buvo pagaminti nuo: / Lietošanas instrukcija ierīcēm izgatavotiem pēc: / Útmutató a után gyártott készülékekhez: / Manualul de utilizare pentru aparate fabricate după: / Navodila za uporabo veljajo za naprave, izdelane po: / Upute vrijede za uređaje proizvedene nakon: / Bedienungsanleitung für Geräte, hergestellt wurden die nach dem: **01.01.2023**

- PL** Szlifierka kątowa SAS+ALL 125 mm 18V
Instrukcja obsługi z kartą gwarancyjną
- EN** Cordless angle grinder SAS+ALL 125mm 18V
Instruction manual with guarantee card
- CZ** Úhlová bruska SAS+ALL 125 mm 18V
Návod k obsluze se záručním listem
- SK** Uhlová bruska SAS+ALL 125 mm 18V
Užívateľská príručka so záručným listom
- LT** Kampinis šlifuoškis SAS+ALL 125 mm 18V
Naudojimo instrukcija su Garantiniu lapu
- LV** Stūra slīpmašīna SAS+ALL 125 mm 18V
Lietošanas instrukcija ar garantijas talonu
- HU** Sarokcsiszológép SAS+ALL 125 mm 18V
Használati Utasítás Garanciajeggyel
- RO** Polizor unghiular SAS+ALL 125 mm 18V
Instrucțiuni de utilizare și certificat de garanție
- SI** SAS+ALL 125 mm 18V kotni brusilnik
Navodila za uporabo z garancijsko kartico
- BG** Ъглошлайф SAS+ALL 125 mm 18V
Инструкции за експлоатация с гаранционна карта
- UA** Кутова шліфувальна машина SAS+ALL 125 мм 18 В
Інструкція з експлуатації з гарантійним талоном
- HR** Kutna brusilica SAS+ALL 125mm 18V
Upute za upotrebu s jamstvenim listom
- DE** Winkelschleifmaschine SAS+ALL 125 mm 18V
Bedienungsanleitung mit Garantiekarte



- PL** Wszelkie prawa zastrzeżone. Niniejsze opracowanie jest chronione prawem autorskim. Kopiowanie lub rozpowszechnianie Instrukcji Obsługi we fragmentach albo w całości bez zgody Dedra Exim zabronione. Dedra Exim zastrzega sobie prawo do wprowadzania zmian konstrukcyjno-technicznych oraz kompletacyjnych bez uprzedniego powiadomienia. Zmiany te nie mogą stanowić podstawy do reklamowania produktu. Instrukcja obsługi dostępna na stronie www.dedra.pl. All rights reserved. This publication is protected by copyright. Copying or distribution of the User Manual in parts or in full without Dedra Exim's permission is prohibited. Dedra Exim reserves the right to make design, technical and completion changes without prior notice. These changes may not constitute grounds for advertising the product. User manual available at www.dedra.pl.
- EN** All rights reserved. This publication is protected by copyright. Copying or distribution of the User Manual in parts or in full without Dedra Exim's permission is prohibited. Dedra Exim reserves the right to make design, technical and completion changes without prior notice. These changes may not constitute grounds for advertising the product. User manual available at www.dedra.pl.
- CZ** Všechna práva vyhrazena. Toto zpracování je chráněno autorským právem. Kopírování nebo šíření Návodu k obsluze v částech nebo vcelku bez souhlasu společnosti Dedra Exim je zakázáno. Dedra Exim si vyhrazuje právo na vykonávání konstrukčních a technické a komplementační změny bez dřívějšího oznámení. Tyto změny nemohou být základem pro reklamování výrobku. Návod k obsluze dostupný na stránkách www.dedra.pl. Všetky práva vyhradené. Tieto materiály sú chránené autorskými právami. Kopírovanie prípadne šírenie častí, prípadne celého návodu na obsluhu je bez súhlasu spoločnosti Dedra Exim zakázané. Dedra Exim si vyhradzuje právo na vykonávanie konštrukčno-technických zmien, a zmien doplnkového príslušenstva, bez predchádzajúceho upozornenia. Tieto zmeny nemôžu byť dôvodom na reklamáciu výrobku. Užívateľská príručka je dostupná na webovej stránke www.dedra.pl.
- SK** Všetky práva vyhradené. Tieto materiály sú chránené autorskými právami. Kopírovanie prípadne šírenie častí, prípadne celého návodu na obsluhu je bez súhlasu spoločnosti Dedra Exim zakázané. Dedra Exim si vyhradzuje právo na vykonávanie konštrukčno-technických zmien, a zmien doplnkového príslušenstva, bez predchádzajúceho upozornenia. Tieto zmeny nemôžu byť dôvodom na reklamáciu výrobku. Užívateľská príručka je dostupná na webovej stránke www.dedra.pl.
- LT** Visos teisės saugomos. Šis kūrinys yra saugomas autorių teisių įstatymų. Eksploatavimo instrukcijos arba jos fragmentų kopijavimas ir platinimas be „Dedra Exim“ sutikimo draudžiamas. „Dedra Exim“ pasilieka sau teisę įvesti konstrukcijos, techninius arba komplektacijos pokyčius be išankstinio įspėjimo. Šie pokyčiai negali būti skundo dėl produkto pagrindu. Naudojimo instrukcija yra prieinama svetainėje: www.dedra.pl.
- LV** Visas tiesības pasargātas. Šis izdevums ir sargāts ar autoritēti. Lietošanas Instrukcijas kopēšana vai izplatīšana pilnīgi vai fragmentos bez Dedra Exim firmas piekrišanas ir aizliegta. Firma Dedra Exim atstāj sev tiesību veikt konstrukcijas-tehnikas izmaiņu, kā arī komplektācijas izmaiņu bez iepriekšēja paziņojuma. Šīs izmaiņas nevar būt par pamatu produkta reklamēšanai. Lietošanas instrukcija pieejama mājaslapā www.dedra.pl.
- HU** Minden jog fenntartva. A jelen kiadvány szerzői jogokkal védve. A Használati Utasítás másolása vagy terjesztése egészében vagy részleteiben a Dedra Exim írásos engedélye nélkül tilos. A Dedra Exim fenntartja magának a szerkezeti-műszaki, valamint komplettálási változtatások előzetes bejelentés nélküli bevezetésének jogát. Ezek a változások nem szolgálhatnak alappál a termék reklamációjának. A használati utasítás a weboldalon elérhető www.dedra.pl.
- RO** Toate drepturile rezervate. Această redactare este protejată prin legea dreptului de autor. Este interzisă copierea, reproducerea în orice fel sau multiplicarea și distribuirea parțială sau în totalitate a Manualului de utilizare fără permisiunea firmei Dedra Exim. Firma Dedra Exim își rezervă dreptul de a face modificări tehnice și constructive sau de completare a dispozitivului fără o notificare prealabilă. Aceste modificări nu pot constitui temei pentru reclamarea produsului. Instrucțiunea de deservire accesibilă pe pagina www.dedra.pl.
- SI** Vse pravice pridržane. To delo je zaščitenoz avtorskimi pravicami. Kopiranje ali razširjanje uporabniškega priročnika po delih ali v celoti brez dovoljenja družbe Dedra Exim je prepovedano. Družba Dedra Exim si pridržuje pravico do oblikovnih, tehničnih in končnih sprememb brez predhodnega obvestila. Te spremembe ne morejo biti podlaga za oglaševanje izdelka. Uporabniški priročnik je na voljo na spletni strani www.dedra.pl.
- BG** Всички права запазени. Това произведение е защитено с авторски права. Забранено е копирането или разпространението на ръководството за потребителя на части или изцяло без разрешението на Dedra Exim. Dedra Exim си запазва правото да прави промени в дизайна, техниката и комплектовката без предварително уведомление. Тези промени не могат да бъдат основание за рекламиране на продукта. Ръководството за потребителя е на разположение на адрес www.dedra.pl.
- UA** Всі права захищені. Ця робота захищена авторським правом. Копіювання або розповсюдження Посібника користувача частково або повністю без дозволу Dedra Exim заборонено. Dedra Exim залишає за собою право вносити зміни в конструкцію, технічні характеристики та комплектацію без попереднього повідомлення. Ці зміни не можуть бути підставою для реклами продукту. Посібник користувача доступний за посиланням www.dedra.pl.
- HR** Sva prava pridržana. Ova je studija zaštićena autorskim pravima. Zabranjeno je kopiranje ili distribucija korisničkog priručnika, djelomično ili u cijelosti, bez pristanka Dedra Exima. Dedra Exim zadržava pravo uvođenja konstrukcijskih, tehničkih i montažnih promjena bez prethodne najave. Ove izmjene ne mogu biti temelj za reklamiranje proizvoda. Korisnički priručnik dostupan na www.dedra.pl.
- DE** Alle Rechte vorbehalten. Die vorliegende Bedienungsanleitung wird durch das Urheberrecht geschützt. Kein Teil dieser Bedienungsanleitung darf ohne schriftliche Einwilligung von Dedra Exim vervielfältigt oder verbreitet werden. Dedra Exim behält sich das Recht vor, Konstruktions- und technische Änderungen sowie Änderungen in der Zusammensetzung vorzunehmen, ohne vorher darüber zu informieren. Diese Änderungen können kein Grund zur Reklamation des Produkts bilden. Die Bedienungsanleitung ist auf der Internetseite www.dedra.pl zugänglich.

Kontakt

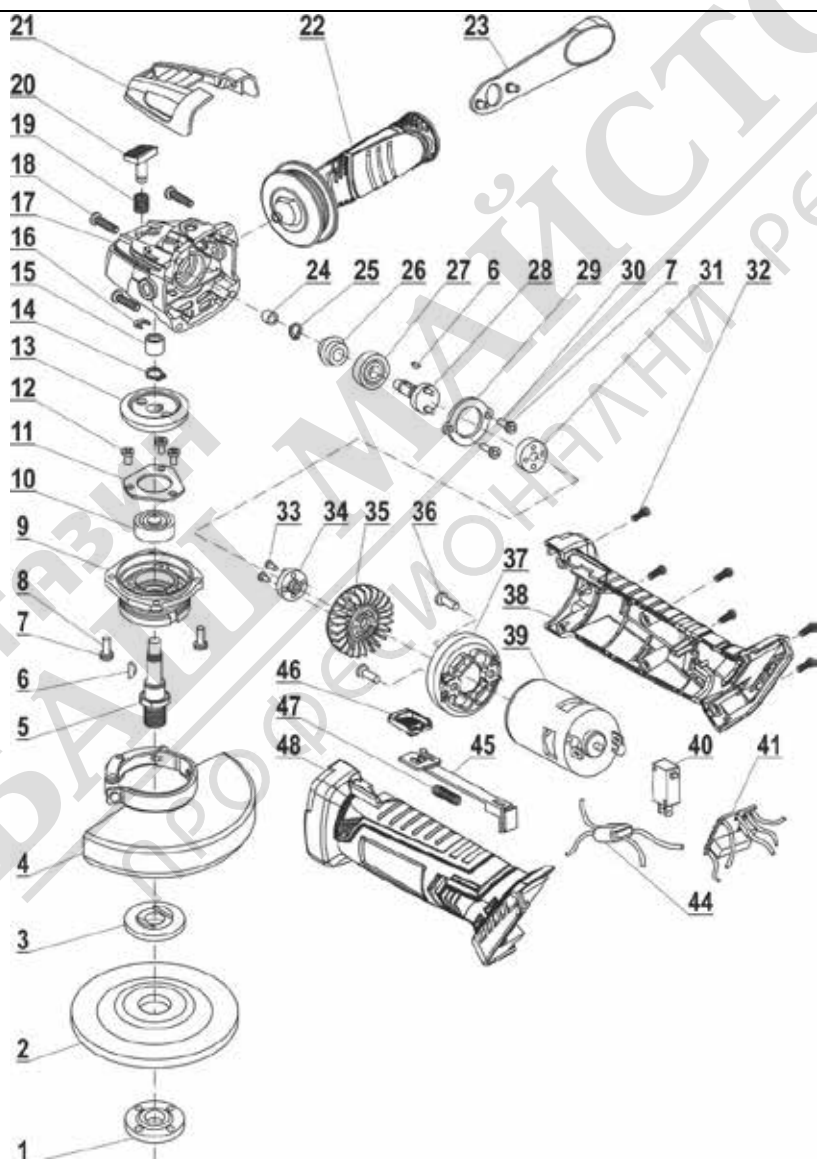
Kontaktai / Kontakts / Elérhetőség / Contact / Свиържете се с: / Контакти/ Kontakt
Dedra Exim Sp. z o.o., ul. 3 Maja 8, 05-800 Pruszków
Tel. +48 22 73 83 777 wew. 129, 165, fax +48 22 73 83 779
serwis@dedra.pl www.dedra.pl



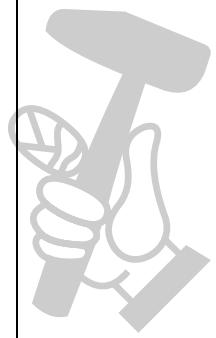
1. Zdjęcia i rysunki



A



B



5. Vaši podatki ne bodo obdelovani na avtomatiziran način, v tem na način profiliranja, in ne bodo posredovani v tretjo državo/mednarodni organizaciji.

6. Imate v vsakem trenutku pravico dostopa do svojih podatkov ter pravico do popravka, izbriša, omejitve obdelave le-teh, pravico do prenosa podatkov na drug subjekt, pravico do ugovora zoper njihovo obdelavo.

7. V vseh zadevah v zvezi z obdelavo vaših osebnih podatkov s strani Skrbnika nas lahko kontaktirate s sporočilom na ta e-poštni naslov: daneosobowe@dedra.pl ;

8. Imate pravico vložiti pritožbo pri organu, ki je v dani državi pristojen za varstvo osebnih podatkov;

Съдържание

1. Снимки и чертежи
2. Описание на устройството
3. Предназначение на устройството
4. Ограничение на използването
5. Технически данни
6. Подготовка за работа
7. Включване на устройството
8. Използване на устройството
9. Текуща поддръжка
10. Резервни части и принадлежности
11. Самостоятелно отстраняване на неизправности
12. Завършване на оборудването
13. Информация за потребителите относно изхвърлянето на електрическо и електронно оборудване
14. Гаранционна карта

Декларацията за съответствие е приложена към ръководството като отделен документ. При липса на декларация за съответствие, моля, свържете се с Dedra Exim Sp. z o.o.

Общите правила за безопасност са включени в ръководството като отделна книжка.

ПРЕДУПРЕЖДЕНИЕ. Прочетете всички предупреждения, обозначени със символа, и всички инструкции. Неспазването на следните предупреждения и инструкции за безопасност може да доведе до токов удар, пожар или сериозно нараняване.

Запазете всички предупреждения и инструкции за бъдеща употреба.

2. Описание на устройството

Фиг. А: 1. притискащ пръстен; 2. шлифовъчен диск; 3. опорен пръстен, 4. блокировка на шпиндела, 5. превключвател на шлифовъчната машина, 6. ръкохватка, 7. отвори за монтаж на спомагателната ръкохватка, 8. предпазител на шлифовъчния диск

3. Предназначение на устройството

Ъглошлайфът се използва за шлайфане и рязане на различни материали (в зависимост от използвания диск). Благодарение на бутона за заключване на шпиндела смяната на диска е лесна и удобна. Допустимо е устройството да се използва при ремонтни и строителни дейности, ремонтни работилници, любителска работа, като се спазват условията за използване и допустимите условия на работа, съдържащи се в инструкциите за експлоатация.

4. Ограничения на използването

ВНИМАНИЕ Линията SAS+ALL е проектирана да работи само със зарядни устройства и батерии от линията SAS+ALL.

Литиево-йонната батерия и зарядното устройство не се доставят със закупеното устройство и трябва да се закупят отделно. Използването на батерии и зарядни устройства, различни от тези, предназначени за устройството, води до прекратяване на гаранцията.

Уредът може да се използва само в съответствие с изброените по-долу "Разрешени условия на работа".

ВНИМАНИЕ При операции по рязане върху устройството, предназначено за рязане, трябва да се постави капак.

Този капак не завършва устройството. Монтаж и използването на работни крайници е описано по-нататък в това ръководство.

Неразрешените промени в механичната и електрическата конструкция, всякакви модификации, операции по поддръжката, които не са описани в инструкциите за експлоатация, ще се считат за незаконни и ще доведат до незабавна загуба на гаранционни права, а декларацията за съответствие ще стане невалидна.

Неправилното използване или използването в противоречие с инструкциите за експлоатация води до незабавна загуба на гаранционни права.

Допустими условия на труд S1 непрекъсната работа

Използвайте само на закрито. Температурен диапазон на зареждане на батерията 10 - 30°C. Да не се излага на температури над 45°C.

5. Технически данни

Модел на оборудването	DED7050
Работно напрежение [V]	18 d.c.
Резба на шпиндела	M14
Диаметър на работния връх [mm]	125
Скорост max n_0 [min ⁻¹]	9500
Ниво на вибрации, измерено при ръкохватката [m/s] ²	9,10
Неопределеност на измерването KD [m/s] ²	1,5
Емисии на шум:	
Ниво на звуково налягане L _{PA} [dB(A)]	76
Ниво на звукова мощност L _{WA} [dB(A)]	87
Несигурност на измерването (K _{PA}) (K _{WA}) [dB(A)]	3 d
Тегло (без батерия и зарядно устройство) [kg]	1,5
Работни светлини	LED

Информация за вибрациите и шума

Комбинираната стойност на вибрациите a_v и неопределеността на измерването са определени в съответствие с EN 60745-1 и са дадени в таблицата.

Емисиите на шум са определени в съответствие с EN 60745-2-3, като стойностите са дадени по-горе в таблицата.

ВНИМАНИЕ Шумът може да причини увреждане на слуха, винаги носете защита на слуха, когато работите!

Декларираната обща стойност на вибрациите е измерена съгласно стандартен метод за изпитване и може да се използва за сравняване на едно оборудване с друго. Посоченото ниво на вибрациите може да се използва и за предварителна оценка на експозицията на вибрации.

Нивото на вибрациите по време на действителното използване на оборудването може да се различава от обявените стойности в зависимост от използването на работните инструменти, по-специално от вида на обработвания детайл, и от необходимостта да се определят мерки за защита на оператора. За да се направи точна оценка на експозициите при реални условия на употреба, трябва да се вземат предвид всички части на работния цикъл, включително периодите, когато машината е изключена или когато е включена, но не се използва за работа.

6. Подготовка за работа

ВНИМАНИЕ Устройството е част от гамата SAS+ALL, така че за да се използва, трябва да се комплектува комплект, състоящ се от устройството, батерия и зарядно устройство.

Използването на други батерии и зарядни устройства е забранено.

Подготовка на мелницата за работа:

- Завинтете спомагателната дръжка в една от 3-те точки (в зависимост от планираната работа, фиг. Г)
- Застопорете шпиндела с бутона (фиг. Б) и отвийте притискащия пръстен (фиг. В) с помощта на предоставения ключ.
- Поставете заготовката (подходяща за обработвания материал съгласно препоръките на производителя на диска) и, ако е необходимо, завийте притискащия пръстен с помощта на гаечен ключ (фиг. В).
- Освободете блокировката на шпиндела.
- Освободете блокировката на предпазителя на диска, преместете предпазителя на диска в правилната позиция и блокирайте предпазителя. Устройството е готово за употреба.

7. Включване на устройството

ВНИМАНИЕ Преди да стартирате устройството, е необходимо да извършите стъпките, описани в раздела "Подготовка за работа".

Превключвателят на шлифовъчната машина има превключвател за включване/изключване с предпазен механизъм за предотвратяване на случайно активиране. За да стартирате шлифовъчната машина, плъзнете превключвателя нагоре и след това напред, както е отбелязано на фигура Д. За да изключите шлифовъчната машина, обърнете последователността на действие. Преди да започнете работа, включете машината без товар за 5-10 секунди и започнете работа едва след като се уверите, че тя работи правилно.

8. Използване на устройството

Рязане/пясъкоструене

ВНИМАНИЕ Винаги използвайте предпазител за рязане, когато правите разрези с ъглошлайф.

Винаги започвайте работа, без да докосвате диска до материала. Не започвайте да режете/шлифовате, докато шлайфмашината не достигне максимална скорост. Размерът на обработвания материал трябва да бъде съобразен с вида и размера на обработвания детайл. Материалът трябва да бъде здраво закрепен в патронника, така че да не е възможно неконтролируемо движение по време на обработката.

Използване на четки за чело и фиксиращи дискове заедно с полиращи дискове

За да въоръжите шлайфмашината с четка за притискане или притискащ диск, използвайте бутона за блокиране на шпиндела, за да отстраните ограничителния пръстен и притискащия пръстен, след което отключете скобата на предпазителя на диска и отстранете предпазителя на диска. Поставете заготовката върху резбата M14 на шпиндела и я затегнете.

ВНИМАНИЕ За да се използват правилно работните битове, трябва да се провери допустимата скорост на работния бит. Никога не превишавайте допустимата скорост на движение, тъй като има опасност да повредите работния инструмент!

Край на работата

Отдалечете работния накрайник от материала. Освободете превключвателя, след което той ще се върне в положение "изключено". Изчакайте, докато работният накрайник спре автоматично. Извадете щепсела от контакта, за да избегнете случайно активиране от странични лица или при движение.

9. Текуща поддръжка

ВНИМАНИЕ Всички операции по поддръжката, като например смяна на диска, промяна на положението на спомогателната ръкохватка, коригиране на положението на предпазителя на диска, трябва да се извършват при изключена от електрическото захранване машина.

Преместване на щита

Разхлабете заключващата дръжка на предпазителя. Завъртете щита и го преместете в желаната позиция. Затегнете заключващата ръкохватка, за да застопорите предпазителя на диска.

Преди всяко стартиране:

- Проверете дали вентилационните отвори на двигателя не са запушени или замърсени. Ако е необходимо, открийте/почистете с леко навлажнена с вода кърпа;

След всяка употреба:

- Натиснете задната част на превключвателя, след което той ще се върне в положение "изключено". Изчакайте, докато дискът спре автоматично;
- Изключете батерията, за да избегнете случайно активиране от неупълномощени лица или по време на работа.
Съхранявайте устройството на място, недостъпно за деца, по възможност в оригиналната му опаковка.

10. Резервни части и принадлежности

Резервните части и аксесоарите не са в комплект с машината, но могат да бъдат закупени. H12GM14 - притискащ диск с кука и примка, H12Gxxxx - диамантени гъвкави дискове с различни степенни, F130xx - стоманени режещи дискове с различни дебелини (използвайте само с предпазител за рязане!), F1332x - режещи дискове от неръждаема стомана с различни дебелини (използвайте само с предпазител за рязане!), F1342x - дискове за рязане на камък с различни дебелини (използвайте само с предпазител за рязане!), F1362 - диск с капак за шлифоване на стомана, F1362 - диск с капак за шлифоване на камък, F1362 - диск с капак за шлифоване на стомана, F1362 - диск с капак за шлифоване на камък, F1322 - стоманен диск за шлифоване, F1362 - диск за шлифоване на камъни, F26xxx - дискове с ламели с различна зърнометрия; електрокорунд/цирконий, F21xxx - дискове с ламели с различна зърнометрия; електрокорунд, F35-0xx - четки за челна тел, различни диаметри, F36-100 - четка за челна тел, месингова тел, F37-xxx - четка за челна тел, усукана стоманена тел, F38-xxx - дискова телена четка, месингова тел, F39-115 - стоманена телена четка, усукана стоманена тел, F61-125 - абразивен диск от нетъкан текстил; HP0514, H1205, HP041, H1208, HP031, H1201, H1211, H1214, H1217 - сегментиран диамантен диск за шлифоване.

За закупуване на резервни части и аксесоари се свържете с Dedra Exim Service. Данните за контакт можете да намерите на страница 1 от ръководството.

Когато поръчвате резервни части, посочете номера на партидата от табелката и номера на частта от монтажния чертеж.

По време на гаранционния период ремонтите се извършват в съответствие с условията, посочени в гаранционната карта. Моля, предайте дефектния продукт за ремонт на мястото на покупката (продавачът е длъжен да приеме дефектния продукт), изпратете го до централния сервизен център на Dedra Exim или го изпратете до сервизния център, който е най-близо до вашето местоживее (списък на сервизните центрове на www.dedra.pl). Моля, приложете попълнената гаранционна карта. След изтичане на гаранционния срок ремонтите се извършват от централния сервиз. Изпратете дефектния продукт до сервизния център (транспортните разходи се заплащат от потребителя).

11. Самостоятелно отстраняване на неизправности

ВНИМАНИЕ Изключете устройството от електрическото захранване, преди да отстранявате сами неизправности от .

Проблем	Причина	Решение
Машината не работи	Батерията е лошо свързана или повредена	Проверете връзката на батерията и я подобрете, ако е необходимо. Не използвайте устройството, ако батерията е повредена.
	В контакта няма напрежение	Проверете напрежението в гнездото. Проверете дали предпазителят не се е задействал.
	Дефектен превключвател	Заменете превключвателя с нов - предайте устройството за сервизно обслужване.
	Двигателят няма мощност, стартира трудно	Износени четки. Заменете ги с нови - предайте устройството за сервизно обслужване.

	Миризма на изгоряла изолация	Двигателят се нуждае от ремонт - предайте устройството за сервизно обслужване.
Двигателят прегрява	Запушени въздушни отвори	Издуйте със сгъстен въздух.
Работна ефективност много ниска	Износен работен накрайник	Заменете работния накрайник с нов.

12. Завършване на оборудването

1. шлайфмашина DED7050 - 1 бр., 2. предпазител за шлифовъчния диск - 1 бр., 3. помощна дръжка - 1 бр., 4. ключ за смяна на диска - 1 бр.,

13. Информация за потребителите относно извършването на електрическо и електронно оборудване

(приложимо за домакинства)



Символът, изобразен върху продуктите или придружаващата ги документация, указва, че дефектното електрическо или електронно оборудване не трябва да се извърля заедно с битовите отпадъци. Ако трябва да извърляте, да използвате повторно или да възстановите компоненти, е правилно да ги занесете в специализиран пункт за събиране, където ще бъдат приети безплатно. Информация за местоположението на пунктовете за събиране на употребявано оборудване се предоставя от местните власти, например на техните уебсайтове.

Правилното рециклиране на устройствата ви позволи да спестите ценни ресурси и да избегнете отрицателни въздействия върху здравето и околната среда в резултат на възможното наличие на: опасни вещества, смеси и компоненти в оборудването.

Неправилното извършване на отпадъци е свързано с риск от санкции съгласно съответните местни разпоредби.

Потребители в страни от ЕС: Ако трябва да извърлите електрическо или електронно оборудване, моля, свържете се с най-близкия пункт за продажба или с вашия доставчик, който ще ви предостави допълнителна информация.

Извършване в страни извън Европейския съюз: Този символ се отнася само за страните от Европейския съюз. Ако желаете да извърлите този продукт, моля, свържете се с местните власти или с търговеца за правилния начин на извършване.

Гаранционна карта

на

Ъглошлайф SAS+ALL 125 mm 18V

Номер на поръчката: DED7050 Номер на партидата:

(наричан по-долу "Продуктът")

Дата на закупуване на продукта:

Печат на дилъра

Дата и подпис на продавача:

Изявление на потребителя:

Потвърждавам, че съм информиран за гаранционните условия и последствията от неспазването на указанията в инструкцията за експлоатация и гаранционната карта. Запознат съм с условията на тази гаранция, което потвърждавам със саморъчния си подпис:

.....
Дата и място

.....
Подпис на потребителя

I. Отговорност за продукта

1. Гарант - Dedra Exim Sp. z o.o. със седалище в Прушков, адрес: гр: ул. 3 Мaja 8, 05-800 Pruszków, KRS 0000062517, Окръжен съд на град Варшава във Варшава, XIV икономическо отделение на Националния съдебен регистър, NIP 527-020-49-33, акционерен капитал: 100 980,00 ЛВ.

2. Съгласно условията, посочени в тази гаранционна карта, Гарантът гарантира Продукта от дистрибуцията на Гаранта.

3. Отговорността по гаранцията обхваща само дефекти, възникнали по причини, присъщи на Продукта в момента на доставката му до Потребителя.

4. По силата на гаранцията Потребителят има право на безплатен ремонт на Продукта, при условие че дефектът се е проявил по време на гаранционния период. Методът на ремонт на Продукта (метод на ремонт) е по преценка на Гаранта. Ако Гарантът установи, че поправката не е възможна, той си запазва правото да замени дефектния елемент или целия Продукт с такъв без дефекти, да намали цената на Продукта или да се откаже от договора.

По отношение на потребител, който не е потребител по смисъла на Закона от 23 април 1964 г. Гражданския кодекс, отговорността на Гаранта за вреди, произтичащи от тази гаранция и/или във връзка с нейното сключване и изпълнение, независимо от правния тител, е ограничена до максималната стойност на дефектния Продукт.

II. Гаранционен период

Компоненти на продукта	Продължителност на гаранционната защита
Ъглошлайф SAS+ALL 125 mm 18V	36 месеца от датата на закупуване на Продукта, както е посочено в тази гаранционна карта

III. Условия за ползване на гаранцията

Потребителят трябва да представи попълнената гаранционна карта на Продукта и да докаже обстоятелствата на закупуване на Продукта от Потребителя, напр. чрез представяне на касова бележка, фактура и др. За целите на ефективната обработка на жалби се препоръчва Потребителят да представи заедно с Продукта всички компоненти, посочени в "Комплектоване на устройството", съдържащо се в Ръководството за потребителя.

2. че потребителят спазва инструкциите в ръководството за експлоатация и гаранционната карта.

3. Гаранцията обхваща само територията на Република Полша и ЕС.

4. Гаранцията не покрива дефекти на Продукта, произтичащи по-специално от:

a. Неспазване от страна на Потребителя на условията, посочени в Инструкцията за експлоатация, по-специално по отношение на правилната експлоатация, поддръжка и почистване;

b. Използване на продукти за почистване или поддръжка от страна на потребителя, които не съответстват на инструкциите за експлоатация;

c. Неподходящо съхранение и транспортиране на Продукта от страна на Потребителя;

d. Незапрещени промени и/или изменения на Продукта от страна на Потребителя, които не са били съгласувани с Гаранта;

e. Използването от страна на Потребителя в Продукта на консумативи, които не съответстват на Инструкцията за експлоатация.

5. Потребител, който не е потребител по смисъла на Закона от 23 април 1964 г. Граждански кодекс, губи гаранцията за Продукта, в който:

- серийните номера, обозначенията на датата и табелките с номиналните стойности са били отстранени, променени или повредени от потребителя;

- пломбите са били повредени от потребителя или имат следи от манипулация от страна на потребителя.

Внимание: Потребителят трябва да извършва дейностите, свързани с ежедневната експлоатация на Продукта, произтичащи, наред с другото, от Инструкциите за употреба, сам и за своя сметка.

IV. Процедура за подаване на жалби

1. В случай, че се установи, че Продуктът работи неправилно, трябва да се уверите, че всички стъпки, посочени в инструкциите за експлоатация, са извършени правилно, преди да предявите рекламация.

2. Препоръчително е да подадете жалба незабавно, за предпочитане в рамките на 7 дни от забелязването на дефект в Продукта. Потребител, който не е потребител по смисъла на Закона от 23 април 1964 г. Граждански кодекс, губи правата, произтичащи от тази гаранция, ако не подаде жалба в срок от 7 дни.

3. Уведомяването за жалба може да се извърши, *inter alia*, на мястото на закупуване на Продукта, в гаранционното обслужване или писмено на адреса: Dedra Exim Sp. z o.o., ul. 3 Maja 8, 05-800 Pruszków.

4. Потребителят може да подаде жалба, като използва формуляра, достъпен на уебсайта www.dedra.pl. ("Формуляр за гаранционна претенция").

5. адресите на гаранционното обслужване за отделните страни са достъпни на адрес www.dedra.pl. Ако в дадена страна няма гаранционно обслужване, препоръчваме да отпратите гаранционни претенции към: Dedra Exim Sp. z o.o. ul. 3 Maja 8, 05-800 Pruszków (Полша).

6. С оглед на безопасността на Потребителя е забранено използването на дефектен Продукт.

7. Внимание: Използването на дефектен Продукт е опасно за здравето и живота на Потребителя.

8. Изпълнението на задълженията по гаранцията ще се осъществи в рамките на 14 работни дни, считано от датата на доставка на декларирания Продукт от Потребителя.

9. преди да предадете дефектния Продукт за рекламация, се препоръчва да го почистите. Препоръчва се продуктът, предмет на рекламацията, да бъде внимателно защитен от повреди по време на транспортиране (препоръчва се продуктът, предмет на рекламацията, да се достави в оригиналната му опаковка).

10. Гаранционният срок се удължава с времето, през което Потребителят не е могъл да използва Продукта, обхванат от гаранцията, поради дефект. Гаранцията не изключва, не ограничава и не спира правата на Потребителя, произтичащи от гаранционните разпоредби, за дефекти на продадените стоки.

BG

В съответствие с член 13, параграфи 1 и 2 от Регламент (ЕС) 2016/679 на Европейския парламент и на Съвета от 27 април 2016 г. относно защитата на физическите лица във връзка с обработването на лични данни и относно свободното движение на такива данни и за отмяна на Директива 95/46/ЕО ("ОРЗД"), с настоящото Ви информираме, че

1. Администраторът на Вашите лични данни, посочени във формуляра е DEDRA-EXIM sp. z o.o. със седалище в Прушков, на ул. 3 Maja 8, 05-800 Прушков (по-нататък: "Администратор").

2. Вашите лични данни ще се обработват изключително с цел провеждане на гаранционната процедура на устройството съгласно ст. 6 ал. 1 буква "б" от Общия регламент за защита на личните данни (по-нататък: "ОРЗД") Посочване на данните е доброволно, но е необходимо за провеждане на гаранционната процедура.

3. Вашите лични данни ще се обработват през срока на разглеждането на провеждане на гаранционната процедура и за архивни цели при

необходимост от защита от евентуалните претенции към Администратора не по-дълго отколкото до датата на давността им.

4. Вашите лични данни могат да се обявяват изключително на операторите, обработващи данните в полза на Администратора въз основа на писмен договор за възлагане на обработването на личните данни, предоставящи, м.др. услуги по технически сервиз, хостинг или обслужване на уеб-сайта, по IT обслужване, на куриерска служба. Доставчиците на Администратора са задължени да осигурят защита на личните данни и да отговорят на изискванията на действащото законодателство, свързано със защита на личните данни и не могат да използват доверените им лични данни за целите, различни от определените в договор с Администратора.

5. Вашите данни няма да бъдат обработвани по автоматизиран начин, в това число във формата на профилиране, и няма да се предоставят в трета страна/международна организация.

6. Имате право на достъп до съдържанието на личните си данни и право всеки момент да ги коригирате, изтриете, ограничите обработването им, право да прехвърляте данните, право да подадете възражение.

7. По всякакви въпроси, свързани с обработването на Вашите лични данни от Администратора можете да се свържете на електронен адрес: daneosobowe@dedra.pl;

8. Имате право да подадете жалба до органа, компетентен относно въпросите за защита на личните данни;

UA Зміст

1. Фотографії та малюнки
2. Опис пристрою
3. Призначення пристрою
4. Обмеження використання
5. Технічні дані
6. Підготовка до роботи
7. Увімкнення пристрою
8. Використання пристрою
9. Поточне обслуговування
10. Запасні частини та аксесуари
11. Самостійне усунення несправностей
12. Комплектування обладнання
13. Інформація для користувачів щодо утилізації електричного та електронного обладнання
14. Гарантійний талон

Декларація про відповідність додається до посібника окремим документом. У разі відсутності декларації відповідності, будь ласка, зверніться до компанії Dedra Exim Sp. z o.o.

Загальні правила безпеки включені в посібник окремим буклетом.

⚠ ПОПЕРЕДЖЕННЯ. Прочитайте всі попередження, позначені цим ⚠ символом, та всі інструкції. Недотримання наведених нижче попереджень та інструкцій з техніки безпеки може призвести до ураження електричним струмом, пожежі або серйозної травми.

Зберігайте всі попередження та інструкції для подальшого використання.

2. Опис пристрою

Мал. А: 1) притискне кільце; 2) шліфувальний круг; 3) упорне кільце; 4) фіксатор шпинделя; 5) вимикач шліфувальної машини; 6) рукоятка; 7) отвори для кріплення допоміжної рукоятки; 8) захисний кожух шліфувального круга

3. Призначення пристрою

Кутова шліфувальна машина використовується для шліфування та різання різних матеріалів (залежно від використовуваного диска). Завдяки кнопці блокування шпинделя змінювати диск легко і зручно.

Допускається використання пристрою в ремонтно-будівельних роботах, ремонтних майстернях, аматорських роботах, при дотриманні умов використання і допустимих умов праці, викладених в інструкції з експлуатації.

4. Обмеження використання

⚠ Струнко Лінійка SAS+ALL була розроблена для роботи тільки з зарядними пристроями та акумуляторами лінійки SAS+ALL.

Літій-іонний акумулятор і зарядний пристрій не входять до комплексу поставки пристрою і повинні бути придбані окремо. Використання акумуляторів і зарядних пристроїв, відмінних від призначених для цього пристрою, призведе до втрати гарантійних прав.

Прилад можна використовувати тільки відповідно до "Дозволених умов експлуатації", наведених нижче.

⚠ Струнко Для виконання операцій різання на пристрій необхідно встановити кришку, призначену для різання.

Ця кришка не завершує пристрій. Монтаж і використання робочих підказок описано далі в цьому посібнику. Несанкціоновані зміни механічної та електричної конструкції, будь-які модифікації, операції з технічного обслуговування, не описані в інструкції з експлуатації, вважаються незаконними і призводять до негайної втрати гарантійних прав, а декларація про відповідність стає недейсною. Неправильне використання або використання не відповідно до інструкції з експлуатації призведе до негайної втрати гарантійних прав.